

slovenski čebelar



SLOVENSKI ČEBELAR

GLASILO ČEBELARSKIH ORGANIZACIJ
SLOVENIJE

Št. 3

1. marec 1977

Leto 79

VSEBINA

Inž. Ludvik Klun: Čebele so moje življenje	74	Kolofonija	101
Prof. dr. Nežka Snoj: Varoatoza	75	Uspešen boj proti nose mavosti	101
Inž. Franček Sivic: Posvetovanje o sodobnem čebelarstvu in razstava čebelarске opreme — prispevek k napredku našega čebelarstva	79	ZA ČEBELARSKÉ KROŽKE	
Prof. Edi Senegačnik: Prodor naše kranjske čebele sivke v ZDA, na Javo in v druge dele sveta	82	Martin Mencej: O pripravah za srečanje in tekmovanje mladih čebelarjev v letu 1977	102
Tone Nared: Čebelarjeva opravila v marcu	84	Borut Jereb: Izlet in delo čebelarškega krožka osnovne šole Franja Vruča na Hudinji pri Celju	103
Lojze Kastelic: Nov način ponudbe medu in drugih čebeljih pridelkov	86	Martin Mencej: Odpirajo se večje razsežnosti za organiziranje čebelarških krožkov	104
Ciril Jalen: Kranjska čebela	93	Tudi v nekaterih drugih državah tekmujejo krožkarji	104
Matija Božič: Medvedov bojni pohod	95	IZ DRUŠTVENEGA ŽIVLJENJA	
Irena Petkovšek: Čebele na Tajskem (pr. nadaljevanje)	97	Dr. Jože Benigar: Udeležite se javnih razprav o kmetijstvu	105
Dr. R. Kostecki: Pomladna obnožina — jesenska profilaksa proti nose mi	98	Janko Belec — 70-letnik	107
Tilka Jamnik: Čudoviti svet čebel (pr.)	100	OSMRTNICE	
NOVICE IZ ČEBELARSKÉGA SVETA		BILTEN MEDEX — d. e. delo na domu in kooperacija	
Julij Mayer: Električno ogrevane vilice za odkrivanje medu (pr.)	101	Iz sklepov delavskega sveta OZD Medex	89
		Prof. dr. Nežka Snoj: Pravilno ravnanje z voščinami in satnicami	90
		Dipl. inž. Simon Smuk: Čebelarški simpozij v Bologni	91
		Srečanje v Ljubljani	92

List izhaja vsakega 1. v mesecu. Člani, ki plačujejo letno članarino 150,00 din, ga prejmejo zastonj. Izdaja ga Zveza čebelarških društev za Slovenijo v Ljubljani, Cankarjeva c. 3/II.

Izdajateljski svet: Dušan Svava, predsednik; člani: Ludvik Klun, Franc Magajna, Martin Mencej, Janez Mihelič, Fani Osojnik, A. Marija Sedej, Joško Slander in Janez Terlep.

Uredniški odbor: inž. Jože Babnik, inž. Ludvik Klun, inž. Anton Krajnc, Martin Mencej, Anton Rems, prof. Edi Senegačnik, dr. Nežka Snoj.

Glavni urednik: Janez prof. Mihelič, odgovorni urednik: inž. Ludvik Klun.

Odgovorni urednik Biltena — Medex — exp. Imp. Maks Gregorc.

Letna naročnina za nečlane 160,00 za tujino 200,00, za člane čebelarških organizacij drugih republik 100,00 dinarjev. Odpovedi med letom ne upoštevamo. Kdor plačuje naročnino v obrokih se s prvim obrokom zaveže, da jo bo do konca leta v celoti poravnal. To velja tudi za naročnino. Št. žiro računa pri SDK v Ljubljani, Miklošičeva c.: 50101-678-48636. Telefon: 20-208.

Zunanja stran ovitka delo Vilija Kožarja.

Po mnenju republiškega sekretariata za prosveto in kulturo št. 421-1/74 je glasilo oproščeno temeljnega davka od prometa proizvodov.

Tiskala Tiskarna Ljubljana v 6400 izvodih.

Rokopisov ne vračamo.



FOTO: IVAN KRAGEL-PLAVE

ČESTITKA ZA 8. MAREC

VSEM ČEBELARKAM, ČEBELARSKIM SODELAVKAM IN ŽENAM ČEBELARJEV ČESTITAMO 8. MAREC — PRAZNIK ŽENA — IN ŽELIMO ČIM VEČ USPEHOV IN ZADOVOLJSTVA OB ČEBELNJAKU.

ZVEZA ČEBELARSKIH DRUŠTEV SLOVENIJE
IN
UREDNIŠTVO SLOVENSKEGA ČEBELARJA

ČEBELE SO MOJE ŽIVLJENJE



Markljeva mama pred domačo hišo

Markljevo mamó sem obiskal na njenem domu na Vrhniki. Našel sem jo pri branju Slovenskega čebelarja. Z njim si je krajšala čas, da bi laže pričakala čebelarško sezono.

»Komaj čakam pomlad,« so bile njene prve besede. »Pozimi sem kar bolna, ker ne morem k čebelam. Poleti sem skoraj vsak dan pri njih. Tako sem bila zadnjič zadovoljna, prejšnjo nedeljo, ko smo šli k njim. Samo veliko mrtvic je bilo... Ko ne bom več šla k čebelam, tudi žive la ne bom več. Čebele so moje življenje.«

»Tako rada se pogovarja o čebelah, toda kaj, ko imamo vsi tako malo časa, da je ne utegnemo poslušati,« je potožil sin. »Pa zato skrbi tudi za naše čebele.«

»Koliko čebeljih družin oskrbujem? Lani sem zazimila 77 panjev. Hči in jaz imava čebele skupaj v enem čebelnjaku, v ostalih dveh pa druga hči in sin. Do čebelnjaka pod Goro, ki je oddaljen tri kilometre in tistega v Bistri, od katerega je pet kilometrov, se peljem največkrat s kolesom. Medtem, ko grem do čebel v Logu z avtobusom, ali pa me pelje sin z avtom.«

»Kdaj sem začela čebelariti? Moj oče je bil čebelar, imel je kranjiče. Zato sem

bila na čebele že navajena, ko sem se leta 1914 poročila na Vrhniko. Bilo je ravno šest tednov pred prvo svetovno vojno. Moža so vpoklicali med prvimi. Pustil mi je 30 panjev in moje čebelarjenje se je začelo. Ko se je mož po šestih letih vrnil iz ujetništva, sem imela 61 panjev čebel. Učila sem se predvsem iz Slovenskega čebelarja.

Z možem sva še isto leto razširila čebelarstvo na 100 panjev in potem vsako leto povečevala njih število. Tako smo leta 1928 imeli že 307 panjev, iz katerih smo natočili 14.000 kg medu. Takrat pa smo napravili hudo napako. Do tedaj smo namreč vsako leto peljali čebele na ajdovo pašo v Prekmurje, kjer so nabrale zimsko zalogo. Takrat pa smo čebele prezimili na hojevem medu in od 307 panjev nam jih je ostalo le 56. Vse ostalo je pobrala griža. Takrat še nismo vedeli, da bi lahko nadomestili med s sladkorjem. Ker bolezní nismo poznali, smo satje in panje samo očistili in naselili nove čebele. Zato je bilo naslednje leto prav tako. Potem smo s težavo delali naprej. Imeli smo še 200 do 250 panjev, vendar na 300 nismo več prišli. Tudi mož se je naveličal, sama po poleg osmih otrok in oskrbe živine tudi nisem mogla dosti pomagati pri čebelah.

Ko so otroci odraščali, je bilo potrebno veliko živeža. Zaslužka pa ni bilo in tudi medu nismo vsako leto prideli. Zato smo v sezoni dostikrat delali tudi ponoči. Preživljali smo se predvsem s čebelarstvom.

Kadar je bila dobra hojeva letina, je prišel trgovec iz Švice in pokupil med v okoliških vaseh in na Vrhniki. Včasih ga je odpeljal tudi po 10.000 kg. Takrat so bile letine drugačne kot sedaj. Ja veste, včasih je bilo vse drugače. Po njivah je bila pšenica in v njej vsake sorte plevel. Vse to je medilo, ker ni bilo strupov. Pa vremena so bila tudi drugačna, kot so sedaj.

»Kako drugačna?«

»Poglejte, v mojih otroških letih ni bilo nobenih »sesvet« brez snega. To je prvega novembra. Sneg je bil novembra, decembra in januarja. Februarja meseca pa smo otroci za pusta nabirali po njivah motovilec. Vse je bilo že kopno. Marca meseca smo imeli že ves krompir vsajen.

Ne spominjam se, da bi bil v maju kdaj sneg ali pozeba, tako kot sedaj. Tudi poletja so bila drugačna. Bile so sicer hude ure z dežjem, da bi bilo toliko dežja kot sedaj, pa ne. Poletja niso bila vroča, toda noči se niso tako ohladile kot sedaj. To gotovo vpliva na medenje. Se hujshe pa je, da so začeli tudi kmetje v hribih uporabljati strupena škropiva proti plevelu. Panji se takrat izpraznijo, posebno to opažam pri enem čebelnjaku, ki je v bližini njiv, zasajenih s koruzo. Zato bomo morali postaviti čebelnjak drugam. Donosi so vedno manjši. Zato bodo manjša čebelarstva propadla, če se čebelarji ne bodo združevali in skupaj prevažali čebel. Kdor ne bo prevažal, ne bo imel medu.«

»Dejali ste, da ste pred dvema letoma, ko ste bili stari 82 let, še plezali po lestvi in ogrevali roje z dreves. Ali pripisujete zaslugo za vaše zdravje in čilost tudi čebelam? Uživate morda dosti medu?«

»Da, veliko sem ga užila tedaj, ko smo trčali med in sem odkrivala pokrovce. Ko sem bila stara 50 let, mi pa med ni več prijal in ga dolgo let skoraj nisem pokusila. Ko sem bila pred leti nekaj bolna, mi je zdravnik priporočil med in od tedaj ga redno jemljem s kamiličnim čajem.

Zdi se mi tudi, da mi čebelji piki bolj koristijo kot škodujejo. Včasih jih dobim kar veliko, ker vedno delam brez čebelarškega pokrivala in z zavihanimi rokavi.«

Zaželimo zato Markljevi mami, ob njenem prazniku, da bi še dolgo opazovala vesel vrvež svojih čebel, nepopisno lepoto pred panji, ko čebele nosijo obznožnino, ko matica nese jajčeca, ko se matica izlega iz turnca in da bi trčala močno medene sate. inž. Ludvik Klun

UDK 638.15-02/-09

VAROATOZA

PROF. DR. NEŽKA SNOJ — VETERINARSKI ZAVOD SLOVENIJE



prof. dr. Nežka Snoj

Referat na posvetovanju o sodobnem čebelarjenju ZCDS v Polju.

Varoatoza je zajedavska bolezen, ki napada čebeljo zalego med razvojem in s tem mnogokrat vpliva celo na telesne sposobnosti odraslih čebel. V Sloveniji je za zdaj še nismo ugotovili. V preteklem letu pa je bila že ugotovljena v Ju-

goslaviji in to na obmejnih področjih z Bolgarijo, odkoder se je po vsej verjetnosti že razširila. Zato lahko pričakujemo varoatozo prej ali slej tudi v Sloveniji, saj promet s čebeljimi družinami, napadenimi z varoatozo ni posebej urejen niti omejen.

Varoatoza je ena od tistih bolezni, ki terja stalno budnost čebelarja. Da bi lahko posumil nanjo dovolj zgodaj, mora čebelar opazovati zaležene površine satja, zlasti obliko pokrovčkov nad zalego in obnašanje čebelje družine v panju ter odraslih čebel na bradi. Četudi živi povzročitelj bolezni na površini čebeljega telesa in je dovolj velik, da ga lahko vidi s prostira očesom, ga pri navadnem pregledu čebelje družine vendarle ne more opaziti, saj se zadržuje le na bokih

in trebušni strani zadka. Zato je nujno, da ga poišče na poseben način, ki ga bodo opisali kasneje.

Povzročitelj bolezni je VARROA JACOBSONI. Zanj je značilno, da živijo na čebeljem organizmu zunaj celice samo oplojene samice, med tem ko so njegova jajčeca, ličinke in odrasli primerki do sparitve na čebelji zalegi, torej v zaleženih nepokriti in pokriti celici.

Oplojena samica zalega jajčeca na notranjo steno celice z nepokrito zalego. Iz jajčec se razvijejo najprej ličinke, nato pa odrasli samci in samice. Ves razvoj zajedavca od jajčeca do odraslih primerkov traja v poprečju teden dni. Med tem časom čebele že pokrijejo nepokrito zalego in so tako odrasli primerki zajedavca pod pokrovčkom skriti našim očem. Tu se tudi sparijo, nakar samec pogine, samica pa skupaj z odraslo čebelo zapusti celico. Oplojena samica najraje zalega v celice s trotovsko zalego. Le, če te ni, ali pa je ni dovolj, odlaga jajčeca tudi v celice z ličinkami delavk.

Samica zajedavca je velika kot prosečno zrno, elipsaste oblike, ima 4 pare nog, prevlečena je s hitinom in je rjavo rdeče barve. Samec je brez hitinske prevleke in mlečno bel.

Oplojeno samico lahko opazimo s prostim očesom. Je približno take velikosti, oblike in barve kot čebelja uš — *Braula coeca*. Razlikujeta se na zunaj le po številu nog, sicer pa še po načinu prehranjevanja in razmnoževanja. Zajedavec *Varroa Jacobsoni* ima štiri pare nog, uš pa le tri pare. Enako kot uš živi tudi oplojena samica zajedavca na površini čebeljega telesa. Le s to razliko, da živi uš vedno na oprsju, čimbliže čebelinih ustom, med tem ko oplojenih samic varoe nikoli ne najdemo na teh mestih, ampak so vedno zarinjene med obročki na bokih ali trebuhu čebelinega zadka. Najpogosteje jih najdemo nad voščenkami in okoli njih. Vzrok za to, da nahajamo oba zajedavca na tako različnih delih telesa, je v načinu njunega prehra-

njevanja. Uši se hranijo z isto hrano kot čebele; zato se tudi naselijo na taka mesta čebeljega telesa, s katerih lahko sproti odnašajo zalogaje čebelam tik izpred ust. To je obenem tudi edini in zadosten razlog, da se uši najraje naselijo na oprsju matice, ki stalno dobiva najkvalitetnejšo hrano. Prav zato je navadno matica od vseh čebel v panju najbolj ušiva. Za oplojeno samico zajedavca pa hrana, ki se z njo hranijo čebele, ni dobra, oziroma sploh ni primerna. Zajedavec se prehranjuje samo s hemolimfo »čebeljo krvjo«. Zato ga nikoli ne najdemo na oprsju, temveč vedno le med obročki zadka in še to le na bokih in trebušni strani. Najraje se pač zadržuje tam, kjer najlaže pride do hemolimfe, to je nad voščenenim zrcalom in okoli njega. Oplojenih samic najdemo navadno veliko več pri delavkah kakor pri maticah. Največ jih je na mladich, ki skrbijo za nepokrito zalego, torej pri čebelah, starih do 10 dni.

Tudi ličinke zajedavca in njihovi odrasli primerki se do sparitve prav tako prehranjujejo s hemolimfo čebeljih ličink in bub ter živijo na njihovem telesu. Toda čebelje ličinke in bube so na pomanjkanje hemolimfe zelo občutljive. Trošenje hemolimfe s strani zajedavca tako zavira njihovo rast, zaradi česar se nekateri njihovi organi lahko pomanjkljivo razvijajo. To mnogokrat povzroči tudi smrt čebelje ličinke ali bube. V takem primeru je navadno v celici do 20 zajedavcev. Odraslim čebelam pa oplojene samice niso več nevarne in ne ogrožajo njihovega življenja. Nanje se prisejajo in jih od njih sploh ne moremo odtrgati ali le stežka. Po vsej verjetnosti pa ne živijo stalno na eni in isti čebeli. Obesijo se pač na tisto, ki je najbliže celici, v kateri oplojena samica zajedavca trenutno zalega. Možno je tudi, da jo zapusti, čim se nasiti.

Oplojene samice zajedavca živijo različno dolgo. Na dolžino njihovega življenja vpliva predvsem biološki ritem čebelje družine. V času, ko je v panju za-

lega, živijo oplojene samice 2—3 mesece. Ko pa zalege ni, živijo tudi 6—8 mesecev. Tako ima zajedavec možnost, da se množi v čebelji družini takrat, ko se razmnožuje tudi družina; poleg tega pa ima še možnost, da se obdrži tudi v času, ko v družini zalege ni, pa čeprav traja to več kot pol leta.

Bolezen navadno opazimo kasno. Najprej zapazimo spremenjeno obnašanje čebel na bradi, čeprav se že mnogo prej pojavijo spremembe na zaleženi površini. Tu najdemo enake spremembe, kot smo jih vajeni videti pri ostalih boleznih zalege. Razlika je le v tem, da pri tej bolezni čebelja družina ne kaže prevelike vneme za odstranjevanje odmrlih ličink in bub, in se zaradi tega luknjičava zalega pojavi nekoliko kasneje kot pri ostalih boleznih zalege. Zato se na zaleženi površini pojavijo zmečkani pokrovčki hkrati z luknjičavo zalego. Ličinka ali buba pod takim pokrovčkom je mrtva, slednja mnogokrat s pomanjkljivo razvitimi krili. Večkrat celo kril sploh nimata razvitih, temveč ima samo še štrclje. Iz celic s spremenjenim pokrovčkom se čebele ne valijo. Zato sčasoma nastopi nesorazmerje med številčno močjo čebelje družine in obsegom zaleženih površin. V panju je torej veliko več zaleženih površin, kot jih maloštevilna družina sme imeti. Jeseni, ko se zdrava zalega poleže, ostanejo okužene celice nezvaljene.

Z varoatozo napadene čebelje družine so nemirne. Posamezne čebele se nemirno sprehajajo po bradi, se na njej vrtijo, ali pa se celo prevrnejo na hrbet in se v tem položaju hitro vrtijo okoli svoje osi. Spočetka, ko so taki primeri navadno osamljeni, jih spregledamo, še zlasti če nanje nismo bili posebej opozorjeni pa zaradi tega nismo bili dovolj pozorni. Sčasoma je takih primerov na bradi vedno več in jih ne moremo več spregledati. To pa se dogaja večinoma šele takrat, ko je napadena že vsaka tretja ali četrta čebela, posebno v krajih, kjer se bolezen pojavlja prvič.

Število oplojenih zajedavčevih samic narašča od spomladi do jeseni, prav tako pa narašča v panju tudi okužba iz leta v leto, saj navadno vse oplojene samice zajedavca na zimskih čebelah tudi prezimijo in začnejo zalegati že pozimi, takoj, ko imajo na razpolago nepokrito zalego.

Kljub temu torej, da povzročitelja varoatoze lahko vidimo s prostim očesom, bolezen navadno zapazimo sorazmerno kasno. V interesu pa nam je, da ga najdemo v čebelji družini čimprej, po možnosti kmalu zatem, ko se je okužila. Zato bomo vsako leto vsaj enkrat nabrali v vsaki družini nad nepokrito zalego 20 mladic, jih vtaknili v prozorno stekleničko in jo zamašili. Po dveh do treh urah se bodo morebitne oplojene samice zajedavca spustile s čebel in lazile po stenah stekleničke. Če pa bomo tak vzorec pustili čez noč in ga šele zjutraj pregledovali, bomo našli zajedavce mrtve na dnu stekleničke.

Prav je, da vsaj enkrat letno temeljito pregledamo tudi pokrito zalego. V primeru, da najdemo zmečkane pokrovčke, pregledamo še ličinke ali bube v neposredni bližini. Tudi na njih bomo zlahkoto ugotovili morebiti prisotne, kot proso velike, rahlo elipsaste samice. Če želimo preveriti sum na varoatozo z laboratorijsko preiskavo, naberemo v stekleničko žive mladice, kot smo opisali zgoraj, priložimo pa tudi kos sumljivega satja. Ker se zajedavec zelo hitro odseli z mrtvih čebel, zbiranje mrtvic za preiskavo na varoatozo nima smisla. Prav tako je brez vrednosti vzorec mladic, če ni zbran v dobro zaprti steklenički!

Čeprav varoatozo lahko uspešno zdravimo, poleg tega pa vsak čebelar nanjo lahko že z malo prizadevnosti tudi pravočasno posumi, se bolezen — kot slišimo — še vedno širi na nova področja. Po vsej verjetnosti so temu krivi čebelarji sami. Najbrž se vse premalo trudijo, da bi bolezen dejansko odkrivali že v zametkih. Pa tudi potem, ko zanje že vedo, se ji ne posvetijo tako kot to

zahteva priroda bolezn. Se manj pa si čebelarji prizadevajo, da do okužbe čebeljih družin sploh ne bi prišlo.

Varovati čebelje družine pred okužbo in jih pred njo tudi obvarovati, sicer ni povsem preprosto, nemogoče pa tudi ni. Če upoštevamo način življenja zajedavca, predvsem njegov način prehranjevanja in možnost razmnoževanja, potem približno poznamo tudi način, kako se ga bomo obvarovali. Zajedavec potrebuje za svoj obstoj živo čebelo in živo čebeljo zalego. Mrtve čebele in mrtvo zalego takoj zapuščata in pogine, če v nekaj urah ne najde živega gostitelja. To pomeni, da bolezen lahko raznašamo samo z živimi čebelami, z maticami in z živo čebeljo zalego. Panji, nezalezene satje, med ipd. niso kužni in zato z njimi varoatoze ne moremo raznašati. Pač pa je za širjenje bolezn nevarno ropanje, nabava čebeljih družin, suhih čebel, matic in zalezene satja.

Če bomo torej previdni pri nabavljanju čebeljih družin, suhih čebel ali zalezene satja, predvsem pa matic z njihovimi spremljevalkami, bolezn v čebelnjaku ne bomo imeli. Previdnost pri nabavljanju pa pomeni, da temeljito pregledamo čebeljo zalego, obenem pa naberemo v prozorno stekleničko po 20 mladice z nepokrite zalege in jih pregledamo, kot smo že opisali. Kadar pa kupujemo matice, kontroliramo njihove spremljevalke prej, preden matice dodamo družini. Tudi kadar plemenimo lastne matice na tujem plemenišču, se na enak način prepričajmo o morebitni okužbi čebel na plemenišču.

Pametno je in tudi mnogo ceneje preprečiti že okužbo. Če pa okužbo že imamo, se pač urno podvizajmo in jo čim hitreje zadržimo. Varoatoza ima namreč za čebeljo družino enake posledice kakor jih ima huda gniloba čebelje zalege. Tudi s to boleznijo čebelja družina sčasoma shira, če ji ne priskočimo na pomoč.

Naj mi bo ob tej priliki dovoljeno, da ponovno napišem še nekaj misli:

Mnogi čebelarji so prepričani, da je le

veterinarska služba tista, ki ima edina pravico in dolžnost bolezen pri čebeljih družinah odkriti, preprečiti njeno širjenje, pozdraviti jo in zatreti. To pa je zmotna, saj imajo največ možnosti za to prav čebelarji. Spremljati zdravstveno stanje čebelje družine je čebelarjeva pravica in dolžnost. Njegova stvar je tudi, da vsako sumljivo obnašanje čebelje družine razčisti in poskrbi za to, da se ugotovi vzrok. Čebelje družine so vendar njegova last in nihče se ne utegne bolj brigati zanje kakor on sam. Pri tem mu seveda veterinarska služba lahko samo pomaga. Zato ga tudi izobražuje s črko in z besedo. To opravlja veterinarska služba predvsem zato, da se bo čebelar lahko pravočasno posluževal njene pomoči. Čebelar je med drugim tudi upravičen ožigosati vsakogar, ki ne opazi pravočasno spremenjenega obnašanja čebelje družine, ali pa tako stanje zamolči. Še posebej pa mora grajati čebelarja, če le-ta sumljive družine še prevaža ali jih odtuja.

Nikoli ne sme in ne more obveljati nikomur za opravičilo izgovor, da bolezn ne pozna. Vsak čebelar dobro ve, kakšna mora biti zdrava čebelja družina in kako se taka družina obnaša. Vsako odstopanje od normalnega je sumljivo in zato zahteva od čebelarja, da poskrbi za ugotovitev vzrokov odstopanja.

Če se čebelarji ne poslužujejo teh svojih pravic in dolžnosti ter le čakajo in se zanašajo samo na to, kdaj bo veterinarska služba ugotovila varoatozo, potem skoraj z gotovostjo lahko pričakujemo to bolezen v kratkem tudi pri nas.

Četudi se čebelar teh svojih dolžnosti ne zaveda, ali pa se ne poslužuje svojih pravic dovolj odgovorno, bo posledice tega vendarle trpel in občutil v lastnem čebelnjaku. Razumljivo je, da veterinarska služba v takih primerih ne more pravočasno vplivati na potek bolezn in čebelji družini ali v čebelnjaku, še manj pa na njen potek na ožjem ali širšem območju.

POSVETOVANJE O SODOBNEM ČEBELARSTVU IN RAZSTAVA ČEBELARSKO OPREME — PRISPEVEK K NAPREDKU NAŠEGA ČEBELARSTVA

INŽ. FRANCEK SIVIC

Slovenski čebelarji se že dolgo zavedamo, da naše čebelarstvo zaostaja za čebelarstvi drugih držav. Število panjev je skoraj isto kakor je bilo leta 1939. Letni donos medu — okoli 7 kg na panj — je globoko pod evropskim poprečjem, čeprav imamo mnogo boljše pašne razmere. Vsako leto propade v naših gozdovih, na pašnikih in travnikih na stotine ton medu, ker ga zaostalo čebelarstvo ne zna izkoristiti. Ker je potrošnja medu dvakrat večja od proizvodnje, moramo razliko uvoziti, poleg medu pa še cvetni prah in matični mleček.

Izhod iz opisanega položaja si moramo poiskati čebelarji sami. Res naš čebelarski izobraževalni center še nekaj časa ne bo nared, toda ČIC niso le zidovi, ampak tudi ljudje in njihovo delo. Med nami je veliko naprednih čebelarjev, racionalizatorjev, novatorjev in pospeševalcev. Pogosto zanje niti ne vemo, saj so znani le ožji okolici. Takšne ljudi je treba poiskati in jim omogočiti, da svoje izkušnje ali znanje posredujejo čim večjemu krogu naših čebelarjev.

To je nekaj misli iz uvodnega referata inž. Ludvika Kluna na dvodnevem posvetovanju o sodobnem čebelarjenju, ki je bilo 22. in 23. januarja letos v osnovni šoli Polje pri Ljubljani.

Posvetovanje je organizirala komisija za tehnologijo in čebelarsko opremo pri Zvezi čebelarskih društev Slovenije. Zbrana tematika je zajemala predvsem tista področja čebelarstva, ki imajo velik vpliv na rentabilnost čebelarjenja, časovni raspored posameznih tem pa je bil naslednji:

SOBOTA 22. 1. 1977 OD 8.30 DO 13. URE

1. Inž. Ludvik Klun — Uvodni referat.
2. Dr. Nežka Snoj — Varroa Jacobsoni — nova bolezen čebel v Jugoslaviji (vpliv na donos — aspekti širjenja bolezni).
3. Ivan Grajš — Tehnologija čebelarjenja v AZ panjih na 28 satov (ekonomika, rentabilnost, primerjava z 10-satnimi AZ panji).
4. Alojz Ličen — Rentabilnost čebelarjenja v trietažnem AZ panju v primerjavi s klasičnim AZ panjem na 10 satov.
5. Janez Pislak — Čebelarjenje v 10-satnem AZ panju z vgrajenim osmukovalcem (tehnologija in ekonomika).

SOBOTA 22. 1. 1977 OD 14. DO 19. URE

6. Jože Resnik — Tehnologija čebelarjenja v kirerjevem panskem sistemu.
2. Ivan Brglez — Tehnologija čebelarjenja Čebelarske zadruge Zalec.



Udeleženci posvetovanja so z zanimanjem poslušali referate



Tov. Alojz Ličen je na posvetovanju pokazal tudi svoj trletalni listovni panj

8. Inž. Franc Štivec — Uporaba sodobnih materialov pri gradnji panjev (ekonomika in uporabnost materialov).

9. Inž. Ludvik Klun — Poskus optimizacije osmukalnika.

10. Prof. Edi Senegačnik — Smotno izkoriščanje čebelnih paš s prevažanjem čebel v Srbijo, Vojvodino in Frekmurje (priprave družin, pašni koledar, donosi in ekonomika pri klasičnem načinu prevoza).

NEDELJA 23. 1. 1977 OD 8.30 DO 13. URE

11. Prof. Janez Mihelič — Nova organiziranost vzrejevalcev in perspektive vzreje pri nas.

12. Franc Lobnik — Vzreja in odbira matice — vpliv na donos in ekonomiko čebelarjenja (novejše izkušnje).

13. Ivan Fegeš — Rezultati preizkušanja čebeljih rodov na preizkuševališču v Celju (uporaba rezultatov).

14. Inž. Jože Babnik — Sodobno krmljenje v čebelarstvu (pitalniki, krma, ekonomski aspekti).

15. Dr. Jože Rihar — Raziskave o vplivu soli na čebele.

OD 14. DO 18. URE

16. Inž. Vera Vukmirovič (MEDEX) — Sodobna tehnologija shranjevanja čebeljih pridelkov.

17. Lojze Kastelic — Nov način ponudbe medu in drugih čebeljih pridelkov.

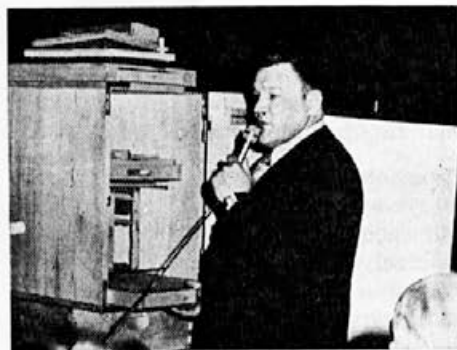
18. Ivan Kranjc — Pomen prognoziranja in vplivi na donos pri pašah v Sloveniji in na Hrvaškem.

19. Stane Smraje — Primerjava prevoznih sredstev za panje glede na ekonomske efekte (praktične izkušnje pri uporabi prevoznih čebeljakov — optimalni izkoristki paš).

Posvetovanja se je udeležilo več sto čebelarjev iz vse Slovenije, pa tudi nekaj predstavnikov — čebelarjev iz Vojvodine, med njimi znani čebelar tov. Panjan. Organizatorji niso pričakovali takšnega odziva, toda na srečo je bila šolska avla dovolj velika, da je lahko sprejela vse obiskovalce.

V istem prostoru je bila tudi razstava sodobne čebelarske opreme in pribora, na kateri so si udeleženci lahko ogledali razne panje, točila, pripomočke za prenašanje in dviganje panjev, čebelarsko literaturo in drugo. Marsikdo je na tej razstavi prvič videl dva različna aparata za zbiranje čebeljega strupa, ki sta ju ločeno izdelala inž. Klun in tov. Smrajc ml. Čebelar Vladi Martelanc iz Ljubljane je razstavil kar tri predmete, ki so sad dolgoletnega študija in dela: avtomatsko točilo za 6 satov, stojalo za odkrivanje satja s sinhronim obračanjem in vrtljivo kozico za 36 satov. Mnogo radovednežev je bilo tudi okoli kamp prikolice za 32 AŽ panjev, ki jo je za prevozni čebeljak priredil tov. Janez Rihar. Prikolica je stala na šolskem dvorišču.

Nedvomno pa je bilo največ zanimanja za kombiniran AŽ panj, s smukalnikom, plemenilčkom, kaseto za 9 satov, pitalnikom in priborom za pridobivanje matičnega mlečka poklicnega čebelarja in mizarja Janeza Pislaka. Dr. Jo-



Tov. Janez Pislak je vzbudil mnogo zanimanja z AŽ panjem, ki ima vgrajen osmukovalnik



**Razstava je bila zanimiva tudi za starejše
čebelarje**

že Rihar je bil mnenja, da je njegova preureditev in z njo povezana tehnologija do sedaj najnaprednejša izboljšava AŽ panja. Zal nismo mogli izvedeti, kakšna je cena tako preurejenega panja, ker

je za izračun rentabilnosti v čebelarstvu velikega pomena, med drugim tudi nabavna cena panjev in pribora.

Prav vsi razstavljalci zaslužijo pohvalo, ne le zaradi kvalitete razstavljenih predmetov, ampak tudi zaradi požrtvovalnosti in globoke zavesti. Na lastne stroške je vsakdo pripeljal, razstavil in tudi odpeljal eksponate, ne da bi zahteval od organizatorjev kakršnokoli povračilo stroškov.

Udeleženci posvetovanja so bili mnenja, da je prireditev zelo uspela in da mora postati tradicionalna. Bojazen nekaterih redkih posameznikov, da bo začetnik zaradi množice raznih panjskih sistemov in načina čebelarjenja zbežan, je brez osnove. Referenti in razstavljalci so pogosto poudarjali, da svojih spoznanj nikomer ne vsiljujejo. Sicer pa v našem glasilu pogosto opozarjamo začetnike in tudi izkušene čebelarje, da je komisija za tehnologijo in opremo pri ZČDS izbrala in priporočila samo dva standardna panja, AŽ in LR. Pri nakupu oziroma izdelavi panjev naj čebelarji pazijo, da so vse mere točno po standardih in da ni nobenih nepotrebnih dodatkov, ki bi panje samo podražile in rušile že tradicionalno enotnost naših panjskih sistemov.

Vse izboljšave oz. iznajdbe, ki smo jih videli in slišali na posvetovanju bo te-



**Na razstavi so
čebelarji živahno
izmenjavali svoje
izkušnje**

meljito obdelala omenjena komisija in jih priporočila širši čebelarški javnosti, če bo smatrala, da so koristne.

Ker bo to posvetovanje postalo tradicionalno, bi želel opozoriti na nekaj pomanjkljivosti, da se jih bomo v bodoče lahko lažje izognili. Nekateri referenti so preveč poudarjali že splošno znane resnice, namesto da bi se omejili na novosti s svojega delovnega področja. Ker je bila razstava v istem prostoru, kakor predavanja, so referente in poslušalce motili nedisciplinirani obiskovalci razstave, zato bi bilo potrebno obe prireditvi prostorsko ločiti. Sicer pa bi bila zelo koristna stalna razstava panjev

in čebelarske opreme, ne le za začetnike ampak tudi za izkušene čebelarje. Prav tako bo v bodoče potrebna tudi večja reklama, da bo od te prireditve imelo korist še večje število čebelarjev.

Zelel bi, da začne naša Zveza že sedaj s pripravami za prihodnje posvetovanje o sodobnem čebelarjenju. Bodoči novatorji in konstruktorji naj ne izgubljajo preveč časa okrog panjev, več energije naj posvetijo čebelarski opremi in transportnim sredstvom, ter tehnologiji pridobivanja novih čebeljih pridelkov in izkoriščanja pašnih virov.

Prihodnje posvetovanje bo obenem tudi prijetno tovariško srečanje čebelarjev iz vse Slovenije.

UDK 638.123

PRODOR NAŠE KRANJSKE ČEBELE SIVKE V ZDA, NA JAVO IN V DRUGE DELE SVETA

PROF. EDI SENEGAČNIK

Slovenska dežela ne slovi po svetu samo zaradi velikega čebelarskega učitelja in pisca Antona Janše, pač pa tudi zaradi naše čebele sivke, ki so jo že pred dobrimi 100 leti začeli pošiljati po vsem svetu in to predvsem zaradi njenih odličnih lastnosti. K tem sodita predvsem pridnost, varčnost in krotkost. Naši predniki so namreč skozi stoletja in stoletja odbirali vedno po istih načelih in tako je naposled moralo priti do dednostne ustaljenosti vseh tistih lastnosti in vnanjih znakov, ki jih danes poznamo kot posebnosti kranjske čebelje pasme. Ta načela so se seveda polagoma izoblikovala iz nešteti in večletnih izkušenj. Po ustnem izročilu so prehajale iz roda v rod in se po novih izkušnjah dopoljevale. Tako smo prišli Slovenci do čebelje pasme, na katero smo lahko ponosni, saj ima skoro ves čebelarški svet o njih najboljše mnenje. Zaradi svojih lastnosti, ki jih prenašajo čebele na svoje potomce, imamo torej svojo posebno čebeljo pasmo, ki jo imenujemo kranjsko. V znanstvenem svetu so jo tujci poime-

novali po Karnijskih Alpah za čebelo karnijko, mi Slovenci pa kar vztrajamo pri imenu, ki so ga tudi nekoč poznali in je celo prevladovalo: kranjska čebela sivka. Ko bi naša čebela zaradi svojih odličnih lastnosti ne bi bila tako zaslovela in bi tuji svet imel boljšo ali pa vsaj tako pasmo, potem prav gotovo ne bi bil pozoren nanjo. Kar naenkrat so čebelji roji in matice potovali v različne dele sveta, tako da so naši čebelarški trgovci komaj ustregli vsemu povpraševanju. Poglejmo samo nekaj zapiskov iz tistih dni, pa bomo že opazili, kakšna živahna dejavnost je vladala pri naših čebelarskih trgovcih.

Leta 1866 je poslal stotnik Hala iz Mengša prve čebelje družine na Moravsko. Dve leti pozneje se je pri nas že pojavil največji čebelarški trgovec baron Rothschild. V Podsmreki pri Višnji gori si je uredil prvi kranjski trgovski čebelnjak ter pričel z izvažanjem čebel. V prvih dveh letih je razposlal nad 2000 čebeljih družin in matic. Okoli leta 1890 je doseglo njegovo trgovanje svoj višek,

saj je do takrat prodal na tuje tržišče nad 100.000 čebeljih družin, pri tem pa ne računamo še izvoženih matic. Leta 1870 je poslal prve sivke v Indijo.

S čebelami je začel trgovati tudi Michael Ambrožič iz Mojstrane. Njegova trgovina se je razvila v veliko podjetje, ki je izvozilo nad 70.000 družin. Leta 1877 je graščak Langer poslal prve čebelje družine naše sivke v Rochester v Severni Ameriki. Zanimivo je, da so jih odposlali 17. marca. Na cilj pa so prispele 13. maja zdrave in povsem v redu. Prav to leto so poslali sivke tudi na Javo. V Bohinju se je pojavil po Ambrožičevi smrti znameniti slovenski čebelar, vzrejevalec matic in trgovec, Jan Strgar. Kmalu je postal naš največji izvoznik čebel v času med obema vojnama. Bil je tudi sam vzrejevalec, ki je pošiljal svoje matice prav na vse celine: na Japonsko, Kitajsko, v Avstralijo, Severno in Južno Ameriko. Zaslovel je po vsem svetu in od povsod so prihajale pohvalne ocene. Na žalost pa je zaradi prenasitčenosti tržišča in tudi nesolidnosti nekaterih čebelarških trgovcev pa tudi iz drugih razlogov pričel po letu 1910 izvoz naših čebel pešati. Prav takrat je Kmetijska družba za Kranjsko na pobudo mladega izvoznika čebel Jana Strgarja izdala v angleščini propagandno brošuro o kranjski sivki in jo razposlala po svetu. Sprejeta naročila za čebele in matice pa je prepuščala Strgarju v Bohinju.

Zanimivo je, da so dobre lastnosti naših čebel, zlasti pa pridnost, varčnost in krotkost ugotovili predvsem tuji čebelarški znanstveniki in strokovnjaki. O tem ne govore samo številne ugotovitve v preteklih desetletjih, ampak tudi današnje. Naša pridna sivka je skoro vedno prekosila vse tekmovalke drugih čebeljih pasem. Bila je tudi najbolj varčna in krotka, da so jo celo poimenovali damska čebela. V različnih klimatskih razmerah se je najbolj prilagodila in tudi v tem pogledu prekosile čebele drugih pasem.

Ne bi bilo prav, ko bi na tem mestu

ne omenili tudi slabih strani naše čebelje pasme. Za največjo napako štejejo tujci njeno pretirano rojivost, nekateri pa tudi neplodnost. Tako pravi svetovno znani vzrejevalec Adam Kehrle, da je naša čebela sivka sicer krotka, dolgoživa in trdoživa, da pa je izredno rojiva in neplodna. Mož je že večkrat obiskal našo ožjo in širšo domovino in prepotoval skoro že vse dežele sveta, da bi našel najboljše čebelje rodove. O naši sivki je dejal, da je v genetskem pogledu zelo primerna za križanje, ker ima vendarle tudi nekatere dobre lastnosti.

Leta 1965 sta nas poleg Kehrleja obiskala dva znana ameriška čebelarstva znanstvenika prof. Roberts in Townsend. Oba sodita, da sta pglavitni napaki naših čebel rojivost in premajhna plodnost. Nasprotno pa ima o naši čebeli sivki najboljše mnenje znani siciljanski čebelar Alber iz Messine. Mož je svoje dni živel pri nas in tujak tudi čebelaril ter se tako seznanil z našimi čebelami. Zdaj čebelarji na Siciliji tudi z našimi sivkami. Že večkrat je ugotovil, da mu je na različnih pašah prinesel največ panj z našimi čebelami. Kaj pa pravimo k vsem tem ugotovitvam slovenski čebelarji? Kako naj vrednotimo te različne ocene naše čebelje pasme, zlasti pa tiste, ki so negativne. Dobro vemo, da danes lahko s sodobno vzrejo in odbiro vzredimo take družine, ki imajo zaželene dedne lastnosti, in odpravljamo tiste, ki nam niso všeč. S tako vzrejo smo začeli pri nas že pred vojno, ko smo ustanovili po švicarskem vzgledu prvo plemenilno postajo v Ukancu pri Bohinju. Vojna je preprečila vsa začeta prizadevanja. Po osvoboditvi pa smo z vsem mogočim navdušenjem začeli z delom in do leta 1949 smo priredili mnogo tečajev o vzreji matic in imeli že 11 plemenilnih postaj. Vzgojili smo več zelo sposobnih vzrejevalcev matic, ki so danes znani tudi v zamejstvu. Seveda smo tudi mi začeli izvažati matice v tujino, zlasti v Egipt, Sovjetsko zvezo in v druge dežele. Izvoz smo želeli še povečati, ven-

dar v tem nismo uspeli, ker so prišle vmes nenadne in nepredvidene težave. Seveda smo od časa do časa poslali po nekaj sto matic v svet, vendar to ni bilo dovolj. Zaradi raznih bolj ali manj strogih pa tudi togih predpisov, ki so jih uvedle nekatere države, je začel izvoz upadati. Zato pa so posamezni čebelarji iz tujine začeli prihajati na obisk k našim vzrejevalcem in seveda odnesli mnogo matic, ki so jih lahko brez težav poneli s seboj domov. Naši slovenski čebelarji vzrejevalci so se dobro seznanili s sodobno vzrejo. Bili so večkrat na tečajih in izpopolnjevanju v Avstriji in Nemčiji. Lahko bi rekli, da so postali pravi mojstri v svojem poklicu. Vsi se zavečajo, da imamo doma v svojih čebelnjakih odlične čebelje rodove, ki jih je treba samo poiskati in potem odbirati najboljše izmed najboljših. Vsi se zavedamo, da nobena tuja pasma odličnih lastnosti naših čebel ne more izboljšati. S pravilno in dobro pretehtano odbiro smo na primer dosegli, da imamo danes v številnih čebelnjakih nerodnje družine in tudi take, ki so izredno plodne in rodovitne. Vse to se popolnoma ujema z oporoko našega velikega čebelarskega učitelja, pok. profesorja Verbiča, ki je

svoje dni zapisal: »Kranjska čebela je po svojih notranjih svojstvih, ki jih čebelarji najbolj cenijo, nastala in biva le v naši domovini. Ne naročajte torej čebel iz tujine! Nabavite si jih doma in od čebelarja, ki zna pravilno vzrejati čebele in dosega z njimi lepe uspehe.«

Te njegove besede pa naj veljajo danes vsem tistim našim čebelarjem, ki se navdušujejo v zadnjem času za tuje čebelje pasme in različne križance. Naj jih pouče izkušnje iz preteklosti, ki jih še danes občutimo slovenski čebelarji. Ravno ob prehodu k čebelarjenju v panjih s premičnim satjem se je kot nalašč razmahnila silna propaganda za rumeno italijansko čebelo. Z njo je delal poskuse Jonke, pa tudi baron Rothschild je nekaj časa čebelaril skoraj s samimi italijanskimi čebelami. Le počasi so čebelarji uvideli, da si od uvoženih tujk ne moremo prav nič več obetati kot od skromnih domačih sivk. Začeli so čebelarjenje z njimi opuščati, toda sledi o njih so ostale v bastardnih družinah, na katere naletimo skoro v vsakem našem čebelnjaku. Ali ni bila že ta šola dovolj draga za slovenske čebelarje?!

UDK 638.124.2

ČEBELARJEVA OPRAVILA V MARCU

STONE NAREĐ

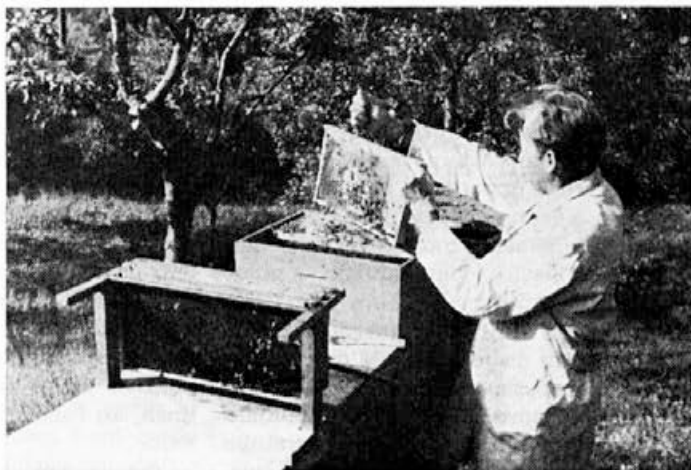
Ceprav je naš slovenski prostor površinsko majhen, je vendar tako raznolik, da je zelo težko na splošno svetovati, katera dela naj bi čebelar v tem času opravil. Posebno pa to še posebej velja za meseca marec in april, ki sta navadno še posebej muhasta. Zato naj bi čebelarji upoštevali mesečna navodila bolj orientacijsko, praktično pa naj bi jih uporabljali le svojim vremenskim prilikam najbolj primerno. Še posebno je to nerodno za pisce mesečnih navodil, ker jih je potrebno pisati za dober mesec naprej, za katerega še malo ne vemo,

kakšno vreme bomo imeli, zato morajo to upoštevati tudi bralci.

Marec je navadno še toliko hladen, da nam pri čebelah na splošno dopušča le najnujnejša opravila, pa še za te moramo počakati, da se temperatura dvigne vsaj na 15° C.

Najprej bomo pogledali v panje, katere smo že na dan prvega izleta označili za sumljive, in pa panje, za katere vemo, da jim v jeseni iz kakršnega koli vzroka nismo dodali dovolj zimske zaloge. Treba je vedeti, da se prva večja poraba hrane začenja šele sedaj, ko se je pričel ši-

Za LR satnike sem izdelal posebno kozlco, ki mi oljša pregled družine



riti krog zalege. Zaloge v našem A. Z. panju mora biti vedno vsaj 5–7 kg, v nakladnem pa v tem času najmanj 10 kilogramov; seveda če so družine količkaj živalne. Tako zasilno krmljenje bomo najbolje opravili z dodajanjem medenih satov, katere vstavljamo tik ob gnezdo, najbolje na vsako stran po enega. Dobro je, če sate pred dodajanjem malo ogrejemo in delno tudi odpremo. Če medenih satov nimamo, si bomo seveda morali pomagati z medno ali sladkorno raztopino, lahko pa tudi s sladkornim testom ali medno sladkornimi pogačami. Sladkorno raztopino za krmljenje v sili mešamo: 11 vode z 2 kg sladkorja, dodajamo jo mlačno in čim bližje gnezda. V nakladnem panju je najprimernejše, če jo dodamo v satnem pitalniku in ga vstavimo tik čebelje gruče.

V A. Z. panju dodajamo zadaj, manj ali nepriporočljivo pa je dodajanje od spodaj, ker je na dnu panja vedno hladneje in je hrana čebelar skoraj nedosegljiva. Naj omenim še razne tovarniške pripravke, ki so prirejeni predvsem za dražilno krmljenje. Mogoče pa jih je uporabiti tudi za krmljenje v sili.

Te pripravke, ki so navadno v obliki ploskve, lahko v A. Z. panju naveznemo na matično rešetko, v nakladnem panju pa lahko direktno na satnike in pri tej priložnosti obrnemo vmesni pokrov. Pri-

pominjam, da vse našeto opravljamo res samo v sili, pri tem pa skrbimo, da panje čim manj razhladimo in čebele čim manj vznemirjamo. Zgodi se tudi, da pri kakšnem sumljivem panju odkrijemo brezmatičnost. Kaj storiti? Če je družina še količkaj pri moči in imamo na razpolago rezervne družinice, storimo najbolje, da osiroteli družini dodamo kar celo družinico iz 4 satnega prašilčka s satjem vred. Seveda pa moramo osiroteli družini prej odvzeti ustrezno število satov. Če pa je v brezmatični družini le še pest čebel, panju zapremo žrelo, čebele pa ometemo na rjuho ali kaj podobnega pred čebeljak. Čebele si bodo izprosile vstop pri enem sosednjih panjev. Panj, v katerem nam je družina odmrila, takoj tesno zapremo, mrtvice zažgemo ali zakopljemo. Če smo prepričani, da poginu ni bila vzrok bolezen, satje še lahko uporabimo. Najbolje pa je satje odmrlih družin prekuhati v vosek. Panj pa moramo pred ponovno naselitvijo temeljito očistiti in razkužiti.

V kolikor je vreme ugodno, očistimo dna panjev. Če ni nujnega opravila, panja sploh ne odpiramo. Pri A. Z. panju odstranimo pri žrelu letvico in mrtvice odstranimo kar s prednje strani panja, temeljito pa bomo delo opravili kdaj pozneje v toplejših dneh. Podobno bomo delali tudi pri nakladnem panju. V res

ugodnih vremenskih razmerah pa naklade prestavimo na že očiščeno podnico in to tako, da strehe panja sploh ne odstranimo, vendar je bolje, če to opravilo prihranimo za april. Posebno skrb pa naj čebelar v tem mesecu posveti napajalniku. Ker se krog zalege širi, čutijo čebele vedno večjo potrebo po vodi, katero jim čebelar mora oskrbeti. Ker je v našem glasilu o napajalnikih že mnogo napisanega, stvari ne bom ponavljal. Važno je, da stoji na primernem zavetnem kraju in da je čimbližje čebelnjaka in še posebno, da ni nikoli suh. Nekateri čebelarji priporočajo čebelam dodajati vodo v pitalnikih v panj. Ker tovrstnih izkušenj nimam, ne morem tega načina ne odsvetovati in ne priporočati, kdor pa želi, lahko poskusi. Čestokrat se zgodi, da v marcu ponovno zapade sneg. Če se ga želimo v okolici čebelnjaka čimprej znebiti in preprečiti neugoden učinek na čebele je v tem primeru zelo priporočljivo, da postavimo vsakemu panju tik žrela kepo snega, ki se počasi tali in nudi čebelam vodo že pri žrelu. Tako bodo manj izletavale in ohranili bomo marsikatero čebelo.

Ker čebelarji, predvsem iz sadjarskih okolišev, skoro vsako leto poročajo o velikih izgubah, ki jih utrpel na čebeljih družinah zaradi škropljenja sadnega drevja, je prav, da tudi o tem spregovorimo nekaj besed. Na jasnem smo si lahko, da se vsem škodam, ki nastajajo ob škropljenju sadnega drevja, ne bomo mogli nikoli izogniti v celoti.

Prav tako pa je res, da jih v sodelovanju s sadjarji lahko precej zmanjšamo. V mislih imam predvsem zimsko škropljenje, ki se ta letni čas pretežno opravlja. Čebele se v tem času ne zastrupljajo na cvetju, ker ga skoraj ni, pač pa nastajajo zastrupitve, ko čebele iz mokrih tal srkajo vodo. Seveda ima pri tem tudi napajalnik pomembno vlogo. Ker čebele v tem navadno še mrzlem mesecu ne lete ravno daleč, bomo storili že precej, če dosežemo, da bi sadjarji vsaj v bližnji okolici čebelnjaka škropili, ko zemljo še pokriva tanka snežna odeja ali vsaj v dneh, ko čebele nič ali zelo malo izletavajo.

Čebelarjem, ki že čebelarijo v nakladnih panjih ali se zanje odločajo, svetujem, naj si v tem mesecu uredijo še primerna stojišča, kamor bodo postavljali svoje panje. Kaj vse je upoštevati pri izbiri? Čimbolj jih približati pašnim virom. Obrnjena naj bodo proti jugovzhodu, najbolje na nekoliko nagnjenem terenu. Izogibati se je potrebno zaprtih dolin. Panji naj bodo dvignjeni od tal 30—50 cm in nekoliko nagnjeni naprej, tako da voda ne zateka skozi žrelo v notranjost panja. Priporočljivo je, da jih v manjših skupinah 3—5 razmeščamo pod drevje, in tako, da imajo v poletni vročini senco. Koli, katere zabijemo v zemljo, naj bi bili iz trdega lesa (hrast) ali vsaj primerno impregnirani. Late, na katerih stoje panji, pa dovolj močne, da se ne upogibajo ali pod težo panjev celo lomijo.

UDK 638.165.22

NOV NAČIN PONUDBE MEDU IN DRUGIH ČEBELJIH PRIDELKOV

LOJZE KASTELIC

Za današnjo potrošnjo medu in drugih čebeljih pridelkov je značilno, da je velika večina kupcev pomanjkljivo poučena o osnovnih svojstvih teh žlahtnih prehrabmenih, poživilnih in tudi zdravilnih pridelkov. Dogaja se, da tak potroš-

nik niti ne ve, da je osnovna značilnost skoro vseh pristnih medov strjevanje, tj. kristaliziranje in da so naši predniki prav zaradi te značilnosti med raje imenovali strd.

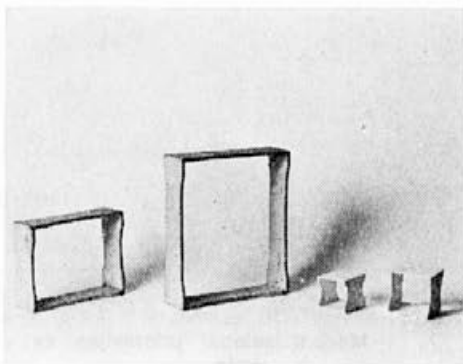
Danes se potrošniku ponuja med sko-

ro izključno v tekoči obliki, ki je hkrati skoro edina komercialna oblika. Tako ni čudno, da mu je vsak strjen med sumljiv, ker je prepričan, da je kristalizacijo povzročil primešani sladkor.

Nastane vprašanje, kako ponuditi potrošniku med in druge čebelje pridelke na način, ki bi izključeval vsak dvom v pristnost? Kako neovrgljivo dokazati, da je med, mleček, cvetni prah ali zadelavina, ki jo namerava kupiti, resnično proizvod čebel in to v docela naravni, prvobitni obliki?

Odgovor je sila preprost: najpristnejši in obstojno najzanesljivejši način je vsekakor tisti, v kakršnem nam svoje proizvode nudijo same čebele brez človekovega vmešavanja, oz. posredovanja, to je v satju. To resnico, ki je stara prav toliko, kolikor je staro zbiranje, oziroma pridelovanje čebeljih pridelkov, so spoznali že mnogi pridelovalci in potrošniki. Zato se v svetu vse bolj uveljavlja prodaja medu v satju v najrazličnejših oblikah. Od preprosto izrezanega satovja, bolj ali manj lično zloženega v ustrezno posodo, pa do satov, ki so tako ali drugače vgrajeni v razne okvirčke. Tako napolnjene satičke, ki so lahko leseni ali plastični, imenujemo tudi bokse ali sekcije, razpečevanje pa prodajo medu v boksih oziroma sekcijah. Največ medu v satju prodajo v bolj razvitih deželah!

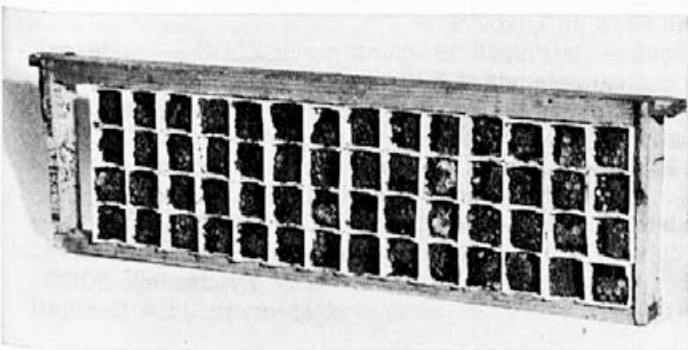
Prodaju medu v satju pa spremlja dokaj velika nevšečnost, ki odvrne marsikaterega kupca, ki bi ga zaradi zagotovljene pristnosti sicer kupil. Uživanje takega medu je namreč precej zapleteno



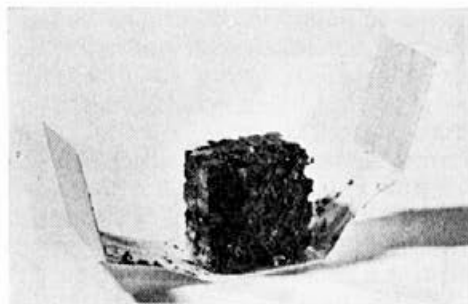
Razlika med ustaljenim satičkom tako po velikosti, kot po izdelavi

in neudobno. Zaradi prisotnosti voska ga ne moremo uživati z drugo hrano: ne moremo ga namazati na kruh, raztopiti v čaju ali kako drugače posredno zaužiti. Uživamo ga lahko le z odrezavanjem ali odgrizovanjem ustreznih delčkov, katere nato v ustih prežvečimo. Pri tem se ponavadi popackamo in omastimo okrog ust, po rokah pa tudi po obleki. Iz ostankov na krožniku večina medu pozneje izteče, tako da je ponovno serviranje dokaj neestetsko.

V razmišljanju, kako bi se prodaja medu v satju zavoljo prednosti, ki jih ima pred točenim medom, čimbolj uveljavila, je bilo treba najti način ponudbe, pri katerem bi se lahko izognili navedenim nevšečnostim. Rodila se je zamisel, da bi se satiček, v katerem bi se prodajal med v satju, zmanjšal do enega samega zaloga. Z drugimi besedami, da bi se ponudil potrošniku satiček, boks



Pridelovanje medenih zalogaev je dokaj enostavno. Navidezne prazne celice so polne cvetnega prahu!



Medeni zalogaj pripravljen za v usta.

ali sekcija z enim samim zalogajem medenega satu!

Zamisli bi izgledala v praksi nekako takole:

Čebelar pridelovalec bi razrezal medeni sat v koščke, velike približno 2,5 krat 2,5 cm, kar ustreza velikosti enega zalogaja. Koščke bi potem vstavil v satičke iste velikosti. Polne satičke pa zložil v navadni satnik ter vse skupaj vrnil čebelar, katere bi koščke oblizale in pritrđile na stranice satičkov.

Cez kak dan bi tako očiščene in pričvrščene satičke čebelar odvezel, jih primerno zavil ter ustrezno embaliral. S tem bi bili za prodajo povsem naredi.

Satiček je narejen iz belega furnirja. ki ga pozneje še parafiniramo. Sestavljen

je iz 5 stranic, katere se v majhnih utorih prepognejo v četrstranično obliko s tem, da je spodaj in ob straneh po ena stranica, zgoraj pa prideta dve, ki ležita ena vrh druge. Gornja je pripeta na stransko z lepilnim trakom, da se satiček ne bi razklenil. Satiček lahko sklenemo pred polnjenjem, vendar je bolje prej vstaviti košček sata in šele zatem okrog njega satiček skleniti in prilepiti gornjo stranico.

Ko dobi potrošnik v roke poln satiček, mu ni treba drugega, kot da ga razvije, odlepi ali prereže lepilni trak, razkrene stranice in poje medeni zalogaj neposredno s spodnje stranice satička. V primeru, da bi bil košček satu le preveč pritrjen na gornjo in stranske stranice, ga lahko oodlepimo od njih s pomočjo tankega nožiča. Sicer pa za tovrstno uživanje medu v satju ne potrebujemo nikakega jedilnega pribora ali posode. Tudi nevarnost, da se z medom popackamo, je minimalna.

Poleg sorazmerno nezahtevnega pridelovanja in laгодnega uživanja ima ponudba medenega zalogaja še druge, izredno pomembne vrednosti. Zaenkrat še to, da je model okvirčka prijavljen Patentnemu zavodu SFRJ pod številko M-2 77.

VABILO NA XXVI. REDNI LETNI OBČNI ZBOR ZVEZE ČEBELARSKIH DRUŠTEV SLOVENIJE

Na podlagi sklepa plenuma z dne 22. januarja 1977 se bo vršil redni letni občni zbor Zveze čebelarskih društev Slovenije, dne 10. aprila 1977, ob 9. uri v osnovni šoli Brdo pri Lukovici.

Prosimo, da delegati — iz določil 19. člena pravil ZČDS — prinesejo s seboj poverilnice o statusu delegata.

Delegati bodo prejeli materiale za občni zbor in predlog dnevnega reda, osem dni pred občnim zborom.

Obveščamo, da volitev na letnem občnem zboru ne bo, ker poteče mandatna doba izvoljenim članom organov ZČDS leta 1978.

Vabimo vse čebelarje, da se občnega zbora ZČDS udeležijo v čim večjem številu.

Tajnik ZČDS:
Ciril Kragel

Predsednik ZČDS:
dr. Jože Benigar



bilten

medex exp.-imp.

de delo na domu
in kooperacija

IZ SKLEPOV DELAVSKEGA SVETA OZD MEDEX

DS OZD MEDEX je sklenil:

V skladu z dolgoročno usmeritvijo delovne organizacije na širjenje in poglobljanje proizvodnega sodelovanja s proizvajalci — čebelarji v obliki združenega dela in sredstev (delo na domu) oziroma kooperacije, se zagotove sredstva za kreditiranje investicij v proizvodnjo zainteresiranih čebelarjev ter določijo pogoji za njih dodeljevanje in koriščenje:

1. Kredit lahko dobe:

a) čebelarji — delavci na domu, ki bodo čebelarili z najmanj 60 naseljenimi panji, za začetne investicije, oziroma razširitev že obstoječega čebelarskega gospodarstva in sicer za nabavo največ 100 panjev,

b) čebelarji — kooperanti, ki že čebelarijo z najmanj 20 naseljenimi panji, za razširitev obstoječega čebelarskega gospodarstva in to za nabavo največ 50 panjev.

2. Kredit se odobrava v višini 50 % skupnega investicijskega zneska, izračunana na osnovi povprečno veljavnih cen, ki jih za vsako leto posebej ugotavlja za to določena komisija pri OZD MEDEX. Za leto 1977 se to poprečje določi s 1500 din na panj, tako da se iz kredita lahko pri vsakem panju zagotovi prispevek 750 din.

3. Odplačilna doba znaša:

a) za čebelarje — delavce na domu največ 10 let,

b) za čebelarje — kooperante največ 5 let.

Odplačila se preračunavajo na polletne anuitete.

4. Obrestna mera, ki se zaračunava koristniku kredita, znaša 4 %, razliko do dejanskih stroškov kredita nosi iz svojih sredstev OZD MEDEX.

5. Vračanje kredita se po pravilih vrši z dobavami čebeljih pridelkov in to v skladu z dinamiko, predvideno v kreditnih pogodbah in vsakoletnih aneksih k tem pogodbam.

V primeru višje sile (izredno slaba letina, nesreča v čebelarjevem obratu) lahko komisija Medexa na prošnjo koristnika kredita odloži izplačilo zapadlih obveznosti za eno leto.

6. OZD Medex zaščiti svoje interese z menico, prav tako pa tudi s posebnim zavarovanjem, sklenjenim z zavarovalnico »Triglav«. Tudi koristnik kredita mora skleniti zavarovanje svojega čebelarskega gospodarstva z zavarovalnim zavodom.

7. S sklenitvijo kreditne pogodbe si zagotovi Medex pravico veterinarske, sanitarne in tehnološke kontrole poslovanja čebelarja, koristnika kredita, in to direktno ali pa preko ustreznih inspekcijskih služb.

8. O odobranju kredita odloča na osnovi pismene vloge zainteresiranih čebelarjev komisija, ki jo imenuje DS OZD Medex.

Odobrena sredstva se smejo trošiti samo namensko, odobravajo pa se:

a) v obliki blagovnega kredita za nabavke iz asortimana čebelarskega repro-

materiala, ki ga ima na zalogi Medex, ali pa ga Medex nabavi za koristnike kreditov, in

b) v obliki gotovinskega kredita, ki ga Medex nakaže na žiro račun ali hranilno knjižico koristnika.

9. Za kreditiranje investicij čebelarjev delavcev na domu, oziroma čebelarjev-kooperantov, se izdvoji iz lastnih sredstev 2.000.000 din.

Podvzeti je treba napore, da se zagotove dodatna sredstva še iz drugih virov.

DS OZD MEDEX je sklenil:

— Odobri se izplačilo 40.000 din kot nepovratni prispevek Veterinarskemu institutu univerze v Ljubljani za uresničevanje raziskovalne naloge o nujnih zaščitnih ukrepih pred nevarnostjo širjenja čebelje bolezni Varroa Jacobsoni na naše območje.

V Ljubljani, 20. januarja 1977.

PRAVILNO RAVNANJE Z VOŠČINAMI IN SATNICAMI — obramba pred hudo gnilobo čebelje zalege

PROF. DR. NEŽKA SNOJ — VETERINARSKI ZAVOD SLOVENIJE

Povzročitelja hude gnilobe čebelje zalege lahko raznašamo — s tem pa, seveda tudi bolezen — na dosti načinov. Med drugim ga kaj lahko raznašamo tudi z voščinami, voskom in satnicami. Povzročitelja lahko prav z voščinami, voskom in satnicami raznašamo praktično neomejeno dolgo časa in na neomejene razdalje.

Vendar pa je potrebno le malo truda in pozornosti, da preprečimo raznašanje te za čebelarstvo usodne bolezni. V naslednjem želimo opisati, kako preprečimo raznašanje hude gnilobe čebelje zalege z voščinami, voskom in satnicami.

Kadarkoli se odločimo za izločanje starega satja in za pripravo voščin, si najprej pripravimo za tako opravilo primeren prostor. Prav zagotovo ni prav, če se take stvari lotevamo v čebelnjaku ali drugih prostorih, kjer imamo spravljene ostale čebelarske potrebščine. Če pa tako delo vendarle opravljamo v neprimernih prostorih, potem se moramo zavedati, da s tem veliko tvegamo.

Zato si raje za izrezovanje satja pripravimo poseben zaprt prostor, kjer bomo to delo lahko opravljali nemoteno in brez skrbi. Prostor pregrnemo po tleh s polivinilom ali papirjem, zase pa pripra-

vimo delovno haljo in gumijaste rokavice. Tu naj bodo tudi močne papirnate vreče. Pri roki naj bo še spajalka in 2% raztopina luga. Ko je to vse nared, znesimo v prostor še satje, ki smo ga že izločili, potem se pa šele lahko pripravimo za delo.

Voščine polnimo v vreče, ki jih sproti zavežujemo. Uskladiščimo jih v istem prostoru do prevoza. Satnike razkužimo s spajalko ali pa jih po končanem delu sežgemo skupaj s polivinilom (papirjem), s katerim smo pregrnili tla.

Voščine smemo prevažati samo v vrečah in tudi oddajati jih smemo le z vrečami vred, ne glede na to, ali so zdravstveno neoporečne ali pa ne.

Če smo se namenili, da bomo voščine topili sami, potem si prav tako pripravimo za ta namen primeren prostor. To pomeni, da naj bo prostor tako velik, da bomo v njem lahko brez težav satje izrezovali in ga kasneje v istem prostoru tudi topili. V tem prostoru moramo imeti vodo in po možnosti tudi pokrit odtok v kanalizacijo ali v sedimentacijsko jamo. Če tega ni, moramo poskrbeti za to, da bomo vso odpadno vodo zlivali v pokrit kanal ali pa v jamo, ki jo moramo po opravljenem delu zasuti. Sicer pa

prostor in sebe pripravimo na enak način, kot če bi samo izrezovali satje, le da hlebce voska na kraju spravljamo v vreče in jih skladiščimo v istem prostoru, dokler jih ne odpeljemo.

Po končanem delu razkužimo v lugu rokavice in vse, kar smo uporabljali pri delu, potem pa tudi temeljito splaknemo v vodi. Lug in vodo, v kateri smo splakovali, zlijemo v pokrit kanal ali jamo, ki jo zasujemo. Obvezno zakopljemo ali sežgemo ostanek voščin po stiskanju in tudi prekrivamo s poda.

Kadar imamo opravka s satjem, voščinami ali voskom, za katerega nismo prepričani, če morda le ni okuženo, moramo pred vhom v delovni prostor postaviti razkuževalno bariero. To je lahko plitvo pločevinasto korito, ki pa mora biti dovolj veliko, da lahko brez težav stopimo vanj. V korito namestimo penasto gumo (vsaj 2 cm debelo) in jo napojimo z 2% raztopino luga.

Enako kot voščine smemo tudi hlebce voska prevažati samo v zavezanih vrečah. Tudi prodajati jih smemo le skupaj z vrečami.

Embalažo od voščin in od hlebcev voska sproti sežigamo.

Pripominjamo, da voščin z navadno kuho ne moremo razkužiti. Saj je znano, da vzdrži povzročitelj hude gnilobe čebelarje zalege v vosku celih 20 minut pri temperaturi 120 °C. Zato je za razkuževanje voska potreben postopek posebne vr-

ste, ki ga večina čebelarjev ne zmore uporabljati. Zato vosek, ki ga kuhajo doma, ni razkužen in je zato mnogokrat lahko tudi nevaren, zlasti, če je iz nepreverjenih voščin. Glede na to so doma izdelane satnice vedno problematične.

Odločitev za nakup satnic je že sama po sebi lahko mnogokrat usodna. Če kupujemo doma izdelane satnice, se vsekakor prej prepričajmo, odkod vosek. Obenem pa se prepričajmo še o tem, ali ima izdelovalec možnosti za razkuževanje voska in ali ga tudi res redno razkužuje. Če to ni povsem sigurno, potem raje ne kupujemo takih satnic. Odločimo se raje za tiste, kjer je v tehnološki postopek izdelave vključena tudi razkužba voska.

Včasih pa za raznašanje boleznih ni pomembno samo, kje, oziroma kako so bile satnice izdelane, ampak tudi ravnanje z njimi po izdelavi. Satnice nikoli ne smejo biti spravljene v istem prostoru skupaj z voskom, še manj pa z voščinami, pa čeprav so v vrečah. Skladiščimo jih v posebnem, zaprtem prostoru; prevažamo pa jih v polivinilskih vrečah. Paziti moramo tudi na to, da jih ne prevažamo z vozilom, s katerim smo ali so pred tem prevažali voščine ali vosek, potem pa ga nismo razkužili. Če bomo pri svojem delu in nakupih upoštevali vsaj to, na kar smo vas opozorili, potem po vsej verjetnosti ne bomo imeli težav z nobeno od boleznih, ki se lahko raznašajo s satjem, voskom in satnicami.

ČEBELARSKI SIMPOZIJ V BOLOGNI

SIMON SMUK, DIPL. ING.

Mednarodnega čebelarskega simpozija o medu, v Bologni, od 25. do 27. januarja, na katerem so predavali vodilni strokovnjaki, so se udeležili predstavniki skoraj vseh evropskih držav. S pomočjo diapozitivov so nam najprej pokazali moderno urejen čebelarski obrat z velikim številom panjev. Uporabljajo izključno nakladalni tip panjev, pri čemer čebele selijo z enega pasišča na drugega

— od nižinskih obmorskih predelov pa do nadmorske višine preko 1000 m. Ves transport poteka na tovornjakih, pri čemer je zanimivo, da med vožnjo čebele ne pripirajo, ker so tako mirnejše. Nakladanje in razkladanje panjev se vrši z viličarjem, oziroma posebnim dvigalom, ki je podobno dvigalu za nakladanje hlodovine. Pri odzemanju medenih naklad čebele odstranjujejo z zračnim

tokom, ker se na ta način čebele manj poškodujejo, delo pa je hitrejše. V eni uri na ta način odstranijo medene naklade na celotnem pasišču s 30—50 panji. Veliko pozornost posvečajo vsebnosti vode v medu, zato satje odvzemajo, ko je pokrito najmanj 2/3 površine satovja. V primeru, da iz raznih vzrokov med ni dozorel, ga v medenih nakladah nalože v skladovnice in nato en dan suše s toplim zrakom, pri čemer izgubi med okoli 2% vode. Kot so analize pokazale, se ostale lastnosti medu pri tem ne poslabšajo, kar velja tudi za HMF in diastazo. Seveda pa je potem treba paziti, da temperatura zraka oziroma medu ne preseže 35°C. Omenjeni so bili tudi dru-

gi načini odstranjevanja vode, posebno vakumski postopek. Drug pomemben faktor pri izdelavi medu je pregrevanje, zato pri tem postopku vedno kontrolirajo HMF in diastazo, predlagano pa je, da se v bodoče kontrolira tudi invertaza, ki je na temperaturne vplive še veliko bolj občutljiva. Za ogrevanje medu se uporablja več načinov in aparaturo pri čemer je bistveno, da so časi segrevanja čim krajši in temperature primerne, sicer proizvod ne ustreza zahtevam. Pasterizacija medu se uporablja pri medovih, ki imajo več kot 19% vode, da na ta način preprečimo fermentacijo in nezaželeno kristalizacijo.

SREČANJE V LJUBLJANI

Srečanje skupine čebelarjev-delavcev na domu, nekaterih čebelarških strokovnjakov, predstavnikov čebelarške organizacije in delavcev delovne organizacije Medex v ponedeljek, 14. 2. 1977, ni bilo posvečeno vprašanjem neposredne čebelarške proizvodnje, pač pa strokovnemu izobraževanju, hkrati pa tudi seznanjanju z nastajajočo televizijsko nadaljevanjo o čebelah-krilatih farmacevtilih.

V proizvodnem obratu Medexa smo lahko dopoldne sledili zanimivemu in aktualnemu predavanju prof. dr. Nežke Snoj z biotehnične fakultete ljubljanske univerze o čebeljih boleznih in o njih zatiranju. Poleg pršičavosti, noseme in kuge je posvetila predavateljica posebno pažnjo varoatozi, boleznim, ki jo povzroča zajedalec Varroa Jacobsoni, in ki se je v zadnjem času približala našim mejam, oziroma celo segla preko njih. Slišali smo pojasnila o boleznih samih, o njih preprečevanju in zatiranju, predavanje pa je izzvenelo v zaključno ugotovitev: najboljše sredstvo proti čebeljim boleznim je strokovna usposobljenost, skrbnost in vestnost čebelarja, slab čebelar si namreč sam prinaša bolezni v svoj čebelnjak.

Popoldne pa nam je sodelavec RTV Sarajevo Nijaz Abadžić predvajal v projekcijski dvorani RTV Ljubljana prvo epizodo iz televizijske nadaljevanke o čebelah in o zdravilni moči njihovih pridelkov. Serijo naj bi videli na drugem TV programu po vsej Jugoslaviji od letošnjega meseca aprila dalje.

V predvajani epizodi, dolgi 40 minut, smo lahko slišali mnenja cele vrste svetovno znanih strokovnjakov o zdravilnosti čebeljih pridelkov. Med drugimi so nam spregovorili predsednik Apimondie prof. dr. Harnaj, naš akademik prof. Tucakov, sovjetski akademik prof. Jójriš in Francoz prof. Chauvin. Videli smo vrsto posnetkov iz Japonske, Avstralije, Romunije, Sovjetske zveze in seveda iz Jugoslavije. Poleg panjev in morja iz sončne Dalmacije nam je avtor prepričljivo prikazal tudi delček naše ožje domovine — nekaj gorenjske pokrajine, moderni klinični center v Ljubljani in sodobno proizvodnjo v obratih Medexa.

Film, za katerega je avtor dobil zlato kolajno Apimondije, je tako v krogu slovenskih čebelarjev doživel v Ljubljani svojo prvo jugoslovansko premiero.

OBVESTILO ČEBELARJEM KOOPERANTOM

DE delo na domu in kooperacija vabi delavce na domu in kooperante, da na upravi Medex, Ljubljana, Miklošičeva 30, najkasneje do konca meseca aprila podpišejo anekse h kooperacijski pogodbi za leto 1977.

Opozarjamo, da morajo vsi čebelarji, ki so doslej sklepali pogodbe tudi v imenu drugih čebelarjev, skleniti novo pogodbo, kar morajo storiti tudi vsi tisti, ki so bili doslej vključeni v takšno pogodbo skupaj s podpisnikom.

DE delo na domu in kooperacija

KRANJSKA ČEBELA — NJEJ SMO DOLŽNI VSO NAŠO ZAŠČITO IN VARSTVO

CIRIL JALEN

V skrajno severnem koncu doline Završnica, med Smokuško spodnjo planino »Žago« in zgornjo planino Zelenico, skoraj v naročju strmega, 1800 m visokega Srednjega vrha, leži jasa, na kateri je Plemenilna postaja »A. Janša« pod Zelenico. Na vzhodni strani jo varuje pobočje 2000 m visoke Begunjščice, na zahodni pa Stol, najvišja gora v Karavankah.

Če naleti na ta skrivnostni kraj moidoči, obstane očaran od pravljicne lepote s panjički posejanega gorskega sveta.

Naša plemenilna postaja »A. Janše« pod Zelenico je last ZCDS; to se pravi vseh slovenskih čebelarjev. Ustanovljena je bila z namenom, da z vztrajno, načrtno odbiro in vzrejo matic obdržimo našo čebelo sivko čisto. Dobre lastnosti izbrane plemenske matice, ki prehajajo vedno na njeno potomstvo, pa niso odvisne od nje same, temveč tudi od trotov, s katerimi se matica združi na prahi. Če se matice same praše, to se pravi doma, kar v območju čebelnjaka, se pariyo z domačimi troti. Prerado se tedaj zgodi, da se prav pri tem uveljavijo trotje iz najslabših panjev. Da pa bi čebelarji vzrejevalci lahko kontrolirano plemenili, se poslužujejo plemenilne postaje. Plemenilne postaje pa morajo biti zanesljive, priznane in njihovo območje zakonsko zaščiteno.

Plemenilna postaja »A. Janša« je začela leta 1963 poskusno delovati. Leta 1964 pa je bila že javno odprta. Zgradili smo jo z velikim čutom vzrejevalske odgovornosti, ljubeznijo in idealizmom. Leta 1967 pa smo že dogradili upravno kočjo.

Strokovnjaki, domači in tuji, ki so to postajo obiskali in imeli priložnost, da se поблиže seznanijo z njeno organizacijo ter z delom pri vzreji in plemenitvi ma-

tic, so priznali uspešnost te postaje. Ugotovili so, da ustreza vsem pogojem tako imenovane priznane alpske plemenilne postaje, katera zlasti v zadnjih letih daje čebelarstvu matice, priznanih, dobrih lastnosti.

Plemenske matice na naši Plemenilni postaji dajemo vsako leto čebelarskim strokovnjakom, da jih v njihovih institutih pregledajo in preizkušajo. Do sedaj smo dobili, zlasti v zadnjih letih, zelo dobre rezultate. S tem smo dvignili ugled naše vzreje in slavo naše sivke v čebelarskem svetu.

Upravljanje te postaje pa je le odgovorno delo, ki zahteva precejšnje napore. Postaja mora imeti stalno število



Plemenilna postaja »Antona Janše« pod Zelenico

kvalitetnih trotarjev, ki ustrezajo rodu in čistosti. Tem je treba vedno posvečati veliko skrb, da so stalno v polni plemenilni moči, ker le tako bomo odbržali kranjico čisto, njene lastnosti pa še izboljšali.

Skupščini občine Jesenice in Radovljica sta v letu 1975 z odlokom zaščitili in zavarovali predpisano območje Plemenilne postaje, da je v času delovanja postaje prepovedan vsak dovoz drugih čebel. Tudi graditev novih čebelnjakov je na tem območju prepovedana. To so pa le predpisi s kazenskimi ukrepi. Vsi čebelarji, posebno tisti, kateri na to območje mejijo, bi se morali sami zavedati, da bo nemoteno in uspešno delovanje Plemenilne postaje njim le koristilo. Tudi voda je samo ob izviru čista, potem je vedno bolj kalna.

Če pogledamo nazaj, so naši predniki posvečali veliko skrb in pozornost ravno selekciji in čistosti kranjice. Prav zato se je v tolikšni meri ohranila še do danes.

Na plemenišču smo do sedaj uporabljali plemenilčke sistema »Zander«. Ti pa imajo le to slabo lastnost, da se steklo v hladnih nočeh shladi, čez dan pa prekomerno segreje.

Lansko leto sem preizkusil nekaj novih plemenilčkov švicarskega sistema. Izdelani so iz stiropora. Imajo 4 + 2 nizka okvirčka. Družina se v njih odlično počuti. Zaradi odlične izolacije se v notranjosti obdrži enakomerna temperatura. Tudi poraba hrane je manjša. Vse kaže, da bo treba postopoma uvajati le take plemenilčke, samo če ne bodo pri dobavi nastale težave.

Tudi čebelarji iz Srbije poročajo o odlikah naših matic. Zlasti v donosu medu prekašajo druge. Njim sem že pred leti pošiljal matice, zanimanje zanje pa je vedno večje. Nastopijo pa težave pri dodajanju, posebno pri mlajših.

V splošnem lahko dodamo matico na več načinov. O tem je bilo že veliko



Plemenilno postajo obiskujejo tudi tuj strokovnjaki

napisanega. Enega od teh načinov bi si moral vsak čebelar zapomniti. Težko je pa svetovati, kako naj matico doda. Najbolje je, da se vsak čebelar oprime tistega načina dodajanja, ki je za njega najbolj zanesljiv in ki ga sam najbolj obvlada. Pri dodajanju je treba ravnati skrajno natančno in previdno. Včasih se že izkušenemu čebelarju dodajanje ponesreči in mu družina matico umori. Največkrat je temu kriva površnost. Tudi vzrejevalska praksa je potrdila, da se na ta ali oni način umetno vzrejene matice prav nič ne razlikujejo od matic iz naravnih matičnikov. Samo pri vzrejanju je treba delati čim bolj natančno, paziti na čistočo in zlasti na primerno temperaturo. Če kaka družina umetno vzrejeno matico še isto leto preleže, je največkrat kriv čebelar, ki je ni pravilno dodal, ne pa čebelar-vzrejevalec.

Vsi vzrejevalci matic in prav gotovo tudi vsi čebelarji pozdravljamo in podpiramo pobudo ZČDS za popolno zaščito naše kranjske sivke. Vzrejevalci matic bomo podprli in sodelovali pri organizaciji in delu vzrejnega centra.

Plemenilna postaja »A. Janša« pod Zelenico pa lahko veliko prispeva k selekciji in čisti vzreji naših matic.

Naši pasmi kranjski sivki res ne bomo pomagali s tujo, pač pa bomo lahko z našo čebelo (pasma) izboljšali druge pasme.

MEDVEDOV BOJNI POHOD

(NADALJEVANJE)

MATIJA BOZIC

Podkrimski ter tudi drugi čebelarji, katerih čebelnjake in čebele je medved obiskal ter razdejal, bodo zagotovo soglašali z mojimi ugotovitvami, opazovanji in dognanji, glede medvedovega početja pri napadu na čebelnjak.

Smer prihoda medveda, ki je na ro-parskem pohodu je v večini primerov ista. Napadi se vrstijo v večjih časovnih presledkih (v šestih primerih napada na moje čebele — čebelnjak stoji v Strahomerju neposredno v podnožju Krima — so bili časovni presledki največ do 14 dni).

Svoje uničevalno početje medved največkrat opravi že v prvih večernih ali poznih jutranjih urah. Vendar to ni pravilo. Nasprotno, v primeru prvega razdejanja mojega čebelnjaka, ki stoji komaj 10 m zračne linije od vikenda in približno 50 m od sosedove kmetije, smo ugotovili, da je to storil približno ob 16. uri popoldne.

Razporeditev čebelnjakov ne dela medvedu posebnih preglavic. Skoraj vsi čebelnjaki, ki so bili razdejani večkrat, so razporejeni na širšem prostoru podkrimskega podnožja.

V Strahomerju je bil primer, da je medved prihlačal v vas okoli 23. ure. Razdejal je panje čebelarju Šivcu, v neposredni bližini takratne gostilne Susman, v kateri je bilo kar precejšnje število glasnih in prepevajočih gostov. Menda je kosmatincu ugajalo veselo razpoloženje gostov, saj je brez skrbi in strahu raznetaval panje, pojedel mlado zalego, medičino in ostale dobrine. Podobno je bilo pri čebelarju Rebolu v Dragi blizu Dobrvice. Medved mu je ob vseh zaščitnih ukrepih (poskušali so ga pognati v beg tudi z ročno motorno žago) razdejal 12 panjev in pokončal prav toliko čebeljih družin.

Se bi lahko našteval primere, ki so se zvrstili pri drugih čebelnjakih v Dra-

gi, Iškem vintgarju, na Gornjem Igu, v Tomišlju, Borovnici in drugih podkrimskih območjih.

V vseh šestih primerih razdejanja mojih čebel sem med drugim zabeležil še nekatere ugotovitve: žrtve razdejanja in uničenja so bile vedno močnejše razvite družine; v vseh primerih je bilo zlasti prizadejano plodišče (bil je celo primer, da je medišče ostalo povsem nedotaknjeno, ter da so panji mojega takrat prenosnega čebelnjaka, pri katerem je medved brez večjega truda snel vrata, bili odprti z zadnje strani).

Stalež medvedov že nekaj let narašča. To ugotavljajo ne samo lovci, temveč tudi drugi številni ljubitelji narave (gobarji, jamarji, planinci in drugi). Resnično se postavlja vprašanje, kaj storiti in kako preprečiti škodo, ki jo povzroča mrcina lastnikom ter upravljalcem zelenih površin in čebelarjem?

Iz lastnih izkušenj lahko povem, da zaščita čebel pred medvedom ni preprosta. Zahteva veliko truda in tudi finančnih sredstev. Že v prejšnjem prispevku sem omenil, da ima mrcina tenkočuten nagon, izredno razvito moč za orientacijo, dober nos in izredno veliko moč, ki jo skriva v svojih šapah in zobeh.

Ko sem prvič doživel razdejanje čebelnjaka, sem odločno ukrepal. Na pomoč mi je priskočil lovski čuvaj. Postavila sva nov, izredno stabilen čebelnjak. Čebelnjak sva ogradila z ojačano bodečo žico. Pred čebelnjak (znotraj žične bodeče ograje) sem položil deske, okovane z žebli, s konicami obrnjenimi navzgor.

Mdrovala sva, da ob teh zaščitnih ukrepih ni nevarnosti, da bi medved prišel do čebelnjaka, ter da lahko mirno spiva. Bila pa sva močno razočarana, ko sva že po nekaj dneh lahko ugotovila, da je medved pravzaprav izkoristil ojačani del bodeče žične ograje, splezal v njeno

notranjost, razmetal z žebli nabite deske in nato v čebelnjaku razmetal panje.

Tako so se tri leta menjavali najini zaščitni ukrepi in medvedovi napadi na čebele. V zadnjem, šestem medvedovem naskoku, se je mrcina poigrala tako, da mi je na zadnji strani čebelnjaka zlomila močno pritrjeno brunje — v sredini je bilo premera do 10 cm. Povzpela se je na streho in s čebelnjaka razmetala strešno pločevino. Napad čebeljih družin z zgornje strani medvedu ni uspel in mu ni preostalo drugega, kot da zapusti streho in da prične z razdiralnim početjem s sprednje strani. S svojimi močnimi zobmi je najprej dobesedno raztrgal 5 cm debele plohe, pritrjene vzdolž vsake vrste panjev. Nato so bile žrtve napada čebele.

Prizorišče dobesedno razmetanega čebelnjaka je bilo strašno. Polomljeno zaščitno brunje, razmetana strešna pločevina, razklani ter razmetani so bili plohi, razdejani ter razmetani panji, ostanki satovja in voščin so bili povsod naokrog. Ob vsem tem pa je to noč močno snežilo, proti jutru pa je pričelo deževati.

Priznati moram, da sem zaradi številnih neprespanih noči, dokajšnje materialne škode in drugih nevšečnosti, ki mi jih je povzročal medved, skoraj obupal. V tem nemočnem položaju sem se odločil dvigniti čebelnjak na posebne 2,5 m visoke železne nosilce. Ta ukrep je po izkušnjah še nekaterih čebelarjev učin-

kovit, vendar za čebelarja in čebele, ki so na višini, neprimeren. So še drugi možni, vendar ne povsem učinkoviti zaščitni ukrepi. Zidani čebelnjaki z železnimi vrati, vzdolž prednje strani čebelnjaka, naj bo vsaj 2 m široka cementna plošča, polna s konicami navzgor obrnjenih žebeljev. Učinkom električnih pastirjev se medved kaj kmalu privadi! Nepričakovani svetlobni žarki medveda vznemirijo in se kaj hitro umakne. Vprašljivo pa je, če se ne bi mrcina prilagodila tudi temu možnemu ukrepu.

V primerih, ko večkratne napade na čebele povzroča isti medved, kar se je dogajalo v opisanih primerih, bi morali pristojni organi in področne lovske družine dovoliti in izvršiti takojšnji odstrel požrešnega sladokusca. Ta ukrep bi bil najbolj učinkovit.

Najnovejši zakon o lovstvu predvideva med drugim določilo, da je lovska družina na območju katere divjad povzroča občutnejšo škodo, dolžna zagotoviti nabavo zaščitnih sredstev. Oškodovalec, v našem primeru čebelar, pa mora storiti vse, da sredstva, ki mu jih ponudi lovska družina, uporabi za odvrčanje medveda od njegovih pohodov. Če tega čebelar ne stori, ni upravičen zahtevati povračilo ocenjene škode, ki jo je napravil medved.

Veselilo bi me, da bi podobne prispevke poslali tudi drugi čebelarji, ki so se srečevali s podobnimi nevšečnostmi.

OBVESTILO

CD Ljubljana vabi čebelarje na predavanje, ki bo dne 9. 3. 1977 ob 18. uri v dvorani KS Kolodvor, Moše Pijade 22, Ljubljana.

ZADRUGE IN ČEBELARJI

Predelujem vosek v satnice na sodobnih strojih za izdelavo satnic.

Zamenjujem vosek za satnice, ali pa jih izdelujem iz vašega voska, ki ga predhodno razkužim in prečistim. Voščine cedim na posebni elektrocentrifugi, pri čemer dobite več voska.

Za odgovor priložite znamko. Vse informacije pri DŽINIČ Sakib, čebelar, 74310 GRACANICA.

ČEBELE NA TAJSKEM

(NADALJEVANJE)

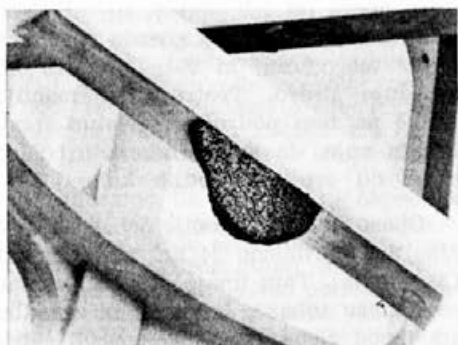
Gospodarski pomen indijske čebele (oziroma njena proizvodnja medu) je na Tajskem zelo velik, ker je večina čebel, ki živijo tukaj in dajejo pomemben delež medu, prav iz rodu *A. cerana*. Poglavitna rastlina za čebele, ki jo tudi zaradi gospodarskega pomena intenzivno gojijo v južnih pokrajinah Tajske je kokosova palma. Kakšna je vloga čebel pri oprашevanju teh dreves še ni natančno raziskano, vsekakor pa je zelo pomembno. Indijska čebela proizvede na splošno manj medu kot vrsta *A. mellifera*. Načrtne raziskave, ki proučujejo možnosti za pocieni čebelarjenje v trgovske namene, so zelo vzpodbudne. Ker se indijske čebele rade selijo, bi lahko to njihovo lastnost izkoristili in se preusmerili v pridobivanje voska.

Poleg človeka so sovražniki čebel še večje, ki se zajedajo v vosek in pa zajedalske pršice. Niso pa še opazili kakršnekoli bolezni, ki bi jo čebelam *A. cerana* povzročili mikrobi.

Akratanakul in Burgett sta leta 1975 na Tajskem prvič zasledila zajedalsko pršico, *Varroa Jacobsoni*, in sicer pri divjih kolonijah indijskih čebel. To pršico so našli tudi pri čebelah *A. mellifera*.

Apis dorsata, čebela velikanka (tudi skalna čebela), je največja vrsta čebel. Zelo razširjena je po vsej južni Aziji. Najdemo jo lahko na področjih od Filipinov do Pakistana. Pogosteje in bolj množično se zadržuje v gozdnih predelih kot na naseljenih področjih mest. Čebela velikanka ponavadi zgradi veliko enojno satje, ki visi izpod skale, z veje drevesa ali celo izpod žlebov stanovanjskih hiš.

To vrsto čebel sta na Filipinih zelo temeljito preučila Mork in Laigo (1969). Na Tajskem je mogoče najti velika nakopičena gnezda. V bližini Bangkoka



Kolonija čebele velikanke (*Apis dorsata*)
(zametek kolonije)

in sploh v centralnem predelu Tajske so samotna gnezda že kar pravilo. V severnih pokrajinah sem imel priložnost videti prava zbirališča gnezd; posebno v Čiangmaju so bila visoka drevesa precej polna. V Čiangmaju sem obiskal tri taka mesta. V samih mestnih središčih te pokrajine je precej »čebeljih dreves«. Ta drevesa so ponavadi visoka okoli 300 metrov. Dve taki drevesi, ki sem jih videl na dvorišču nekega svetišča, sta dajali zavetje približno stotim kolonijam. Oddaljenost kolonij od tal ni bila vedno enaka, največkrat so bila gnezda vsaj 100 metrov visoko.

Presenetljivo je bilo dejstvo, da je bilo v okolici veliko enakih dreves, vsa so bila tudi približno enako visoka, vendar so bila čebelja gnezda le na dveh izmed njih. Na posameznih vejah sem lahko videl več kot pet kolonij. Pestrost in izobilje hrane imata lahko pomembno vlogo v pojavu kopičenja gnezd. Tam, kjer so nakopičena gnezda teh velikanskih čebel, je opaziti več divjih in kultiviranih rastlin, ki nudijo obilo nektarja in peloda, kot pa drugod, kjer so posamezna gnezda. Zanimivo je tudi, da so čebele, ki živijo v številčnih kolonijah, te kolonije pa niso preveč

oddaljene druga od druge, manj nagnjene k seljenju kot čebele osamljenih gnezd. Tamkajšnji domačini, ki živijo blizu enega od teh dreves, so mi povedali, da so nakopičena gnezda posledica rojev teh gnezd, ki zasedejo isto ali sosednje drevo. Pestrost in izobilje hrane na tem področju verjetno spodbujata roje, da se ne odmikajo daleč stran od svojih prvotnih kolonij.

Opazoval sem kolonije čebel v kraju Mac Joe (približno 34 km oddaljen od Čiangmaja). Tam imajo poseben center za analizo tobaka. Ravno s te zgradbe sta izpod žleba viseli dve gnezdi čebel vrste *A. dorsata*. Ti dve koloniji sta bili zelo mirni in nista zaposlenim povzročali skoraj nobenih težav. Eno gnezdo je bilo posebno veliko, približno $1,5 \times 1,8$ m, drugo pa je bilo precej manjše. Strokovnjak za žuželke, zaposlen v tem centru, me je poučil, da je manjše gnezdo »hčerka« večjega. Ti dve gnezdi sta bili le 10 metrov narazen. Opazil sem tudi velikansko drevo, na katerem sem preštel 16 gnezd čebel

velikank. To drevo je bilo oddaljeno od centra kakih 75 metrov.

Glede na vztrajno kopičenje gnezd čebel velikank ostaja možnost, da so čebele na ta način bolj zaščitene pred svojim naravnim sovražnikom — človekom. Vsako najmanjše ogrožanje gnezd namreč lahko izzove čebele; in sicer v obliki neprijetnega alarmnega brenčanja kot priprava na obrambo pred nevarnostjo.

V tistem okolišu je cena medu čebel *A. dorsata* nekoliko višja kot za med ostalih vrst čebel. Vseeno količina medu, ki ga proizvajajo čebele velikanke, ni posebno velika glede na celotni pridelek medu te dežele. Dejstvo, da je ta vrsta čebel pomembna pri opravljanju nekaterih domačih rastlin, je vplivalo na odločitev Oddelka za gozdarstvo in Ministrstvo za kmetijstvo, ki sta z zakonom zaščitila vsa gnezdišča čebel. To tajlandsko čebelo — čebelo velikanko pogosto imenujejo tudi »kraljevsko čebelo«.

Prevod: Irena Petkovšek

POMLADNA OBNOŽINA — JESENSKA PROFILAKSA PROTI NOSEMI

DR. R. KOSTECKI, SR POLJSKA

Najbolj pogubna bolezen odraslih čebel vseh hladnih predelov naše Zemlje, kjer morajo družine preživljati nad pet mesecev dolge zime, je nose mavost. Statistični podatki čebelarkega zavoda Swarzedz prikazujejo, da na Poljskem stalno rastejo zimske izgube zaradi te bolezni. V letih 1971 do 1975 so vsako leto preiskali 114 do 151 tisoč čebelnih vzorcev. V prvih treh letih so ugotovili v povprečju 12 % obolenost, v letu 1974 že 14 % in leta 1975 celo 20 %. Ugotovitve so tem bolj zaskrbljujoče, ker je obolenje družin pred letom 1970 izkazovalo le 6 do 12 % bolnih čebel.

Skušali smo ugotoviti vzroke za porast bolezni. Prepričali smo se, da obolenja družin z nose mavostjo niso povzročale le klimatske razmere, ampak v prvi vrsti premik pelodne paše z jeseni

na pomlad ali drugače povedano: pomanjkanje jesenske pelodne paše je krivo velikih zimskih izgub. Poleg tega slabijo družine zaradi sodobnih agrotehničnih prijemov. Slabe ali oslabiljene družine pa so vedno manj odporne proti obolenju.

Kot tretji vzrok porasti obolenja družin za nose mavostjo pa smatram pojav, da se spreminja način pridelovanja krme za živino. Zaradi zgodnje košnje izgubljajo čebele naravno pašno podlago. Kmetovalci sejejo take krmilne rastline, ki ne cvetijo — pomanjkanje peloda je občutno posebno jeseni, ko so čebelam potrebne čim večje količine peloda.

ZAKAJ JE ČEBELAM ZLASTI

JESENI PELOD ZELO POTREBEN?

Ko se poletna družina pripravlja na zimovanje, je potrebna tudi sprememba

v prehrani odraslih čebel. Ob tem času rabijo čebele veliko peloda:

- da si mladice v telesu naberejo veliko maščobnih zalog, s katerimi bodo na pomlad hranile prvo zalego,

- da čebele lahko ustvarjajo encime, s katerimi preoblikujejo zimске medene zaloge v prebavljivo hrano. Le dobro hranjene čebele lahko pripravljajo pravilno hrano za zalego,

- da lahko pitajo tudi zadnjo zalego. Znano je namreč, da zalegajo mlade matice še daleč v jesenski čas.

Posebno važno je, da dobijo dobro pelodno pašo na jesen tiste družine, ki so izkoriščale gozdno pašo, katera navadno ne nudi nobenega peloda.

Na jesen porablja družina 70 % vsega peloda za prehrano svojih mladic in le 30 % za pitanje zalege. Na pomlad je poraba peloda ravno obratna: 30 % ga porabijo čebele in kar 70 % peloda gre za prehrano zalege.

Iz tega jasno sledi: brez beljakovin ne morejo čebele izdelovati encimov. Brez encimov ne morejo ustvariti zimskih medenih zalog. Brez peloda ne morejo pitati zalege. Brez zalege ne nastajajo močne družine in ni pravega pomladanskega napredka. Brez krepke zalege ni odpornosti proti napadom noseme.

Osnovni problem za zatiranje nose-mavosti je torej okoliščina, da družine na jesen oskrbimo z zadostno količino peloda.

KAJ LAHKO IN KAJ MORA ČEBELAR ZATO STORITI?

Nudi se mu več možnosti. Najprej je treba ugotoviti celovito pašo preko leta v okolju obstoječega stojišča, da čebelar spozna, kdaj in kje je dovolj pelodne paše in kdaj jo primanjkuje. Predvsem je potrebna selitev družin v območja, kjer je dovolj jesenske pelodne paše. Obenem je priporočljivo, da te jesenske paše še izboljšujemo, da posejemo v okolici gorčico in facelijo. Zgodi se lahko, da tudi tako pripravljena paša odpove zaradi vremenskih neprilic. Zato je najboljši način, da si čebelar sam napravi zalogo obnožine. Odprti sta mu dve poti.

1. Iz satovja, ki je izloženo in name-njeno, da ga prekuhamo v vosek, izrežemo vse celice z obnožino tik nad sredino satja. Pelod so čebele natrpale v celice in ga konzervirale z mlečno kislino. Tako nabrano obnožino stlačimo neprodušno v primerno posodo in zalijemo s tekočim medom, da preprečimo zraku dostop. V sili lahko zalijemo obnožino z močno sladkorno raztopino (2 kg na

1 liter vode). Na ta način lahko hranimo konzervirano obnožino kar dve leti. Ob potrebi jo pokladamo v večjih količinah naravnost na letvice nad gnezdom.

2. Ob dobri pomladanski pelodni paši, pri nas ob kostonjevi (op. prevajalca), izločimo tako imenovane »pelodne plohe«, da jih spravimo do jesenske porabe.

Kot je znano, odlagajo čebele obnožino v sate ob robu gnezda. Ob dobri paši družinam brez škode lahko odvzamemo dva do štiri take sate. Obvarovati jih moramo, da obnožine ne napadeta plesen in pršice. Zato oškropimo satovje z rahlo sladkorno raztopino in nato posipamo s sladkorno moko, da se stvori suha plast, ki pokrije vso obnožino. Tako pripravljene sate moramo odslej varovati pred voščeno večšo z običajnimi sredstvi.

PORABA OBNOŽINSKIH SATOV

Med koncem julija in 10. avgustom damo dva do tri obnožinske sate v sredino plodišča. Zavestno jih ne primaknemo ob stran gnezda, ker bi jih tam preko zime napadla plesnoba. Trije obnožinski sati vsebujejo nekako 3 do 4 kg peloda. Taka količina obnožine je družinam vredna pomoč. Tudi v primeru, da popolnoma odpove jesenska pelodna paša, zagotavljajo ti sati dobro prezimovanje čebelne družine in njen ugoden pomladanski razvoj.

V letih 1974 do 1976 smo preizkušali ta način prezimovanja družin. Oblikovali smo dve stojišči. Eno je ležalo v dolini, drugo pa v hribih, kjer je bilo pričakovati gozdno medenje. Povsod smo na pomlad pobrali določenim panjem 3–4 obrobne sate z obnožino, kontrolnim panjem teh satov nismo jemali. V avgustu smo dali določenim panjem po 3 obnožinske sate v središče gnezda, kontrolnim panjem nismo ničesar spremenili.

Triletni uspehi takega postopka so naslednji:

1. **Stojišče v dolini.** Panji, katerim smo dali obnožino v sredino gnezda, so imeli na pomlad komaj polovico toliko mrtvic kot kontrolni panji. To je znamenje, da z obnožino dobro oskrbljene družine prezimijo z manjšo izgubo čebel. V maju so imele te družine za tretjino več zalege kot kontrolni panji, kar pove, da je pomladanski razvoj mnogo boljši. Pregled mrtvic na nose-mavost je ugotovil pri teh panjih le 6 % obolelih čebel, pri kontrolnih panjih pa od 12 do 14 %.

2. **Stojišče v hribih** je pokazalo pri prvih panjih 10 % za nose-mavostjo obo-

lelih čebel, kontrolni panji, kjer nismo nič spreminjali, pa 20 do 40 % bolnih čebel.

Končna ugotovitev: Pelodna paša se je za naše čebele spremenila. Pomladni obilici peloda (pri nas na kostonjevi paši, op. prevajalca) ne ustreza več pomanjkanje pelodne paše na jesen. To moramo premostiti s primernimi ukrepi. Zelo dobro so se obnesli narejenci,

ki so jih zadnja leta poljski čebelarji vzgajali na pelodnih pasiščih izven gozda in so z njimi pomladili in okrepili od gozdne paše utrujene družine.

Zatiranju nose mavosti ne ustreza več samo zdravljenje z medikamenti. Mnogo važnejše je v tem pogledu pravilno biološko ravnanje z družinami.

Članek v Garten KTZ 24/1976
prevedel Julij Mayer

ČUDOVITI SVET ČEBEL

Profesor Karl von Frisch, Nobelov nagradenec za medicino l. 1973, ki je lani slavil 90-letnico, je v pozdravnem govoru na XXII. mednarodnem kongresu čebelarjev (Apimondia) dejal: »Zdi se, da je čebela človeku najljubša žival. Pesniki jo opevajo, čebelarji negujejo, znanstveniki proučujejo, vsi pa jo občudujemo zaradi njenih delovnih in organizacijskih sposobnosti. Mogoče pa je, da jo mnogo ljudi ceni zgolj zato, ker imajo radi med.«

Med je brez dvoma slastno živilo. Gotovo je eden redkih naravnih produktov, ki ni podvržen nobenemu industrijskemu posegu.

Vse v življenju čebel je čudovito. Vsak panj ima samo eno matico, kakih 10.000 čebel delavk pozimi, okrog 60.000 do 70.000 čebel delavk poleti in tudi nekaj tisoč trotov v dobri sezoni.

V dobri sezoni zleže matica do 1500 jajčec dnevno. Jajčece tehta 0,1 mg. V enem letu zaleže matica približno 200.000 jajčec, kar 100-krat preseže njeno lastno težo (250 mg max.).

Po treh dneh se iz jajčeca izleže ličinka, ki po 6 dneh tehta 150 mg, torej kar 1500-krat več kot jajčece.

Po 7 dneh se začne nimfoza: celica se zapre z drobno voščeno blazinico in v popolnem miru se izvrši metamorfoza. Mladica pride iz bube potem, ko sama razje pokrov. 16 dni potem, ko je bilo jajčece zaleženo, pride iz bube matica, po 12 dneh čebela delavka, po 24 dneh pa trot. Da bi se zarod normalno razvijal, mora biti v notranjosti panja temperatura 35°C in relativna vlaga 90%. To je orjaško delo, ki ga čebele dojilje zmorejo s pomočjo medu in cvetnega prahu.

Čebela izleti iz panja približno 40-krat na dan. Vsak izlet traja 10 min. V tem času obiše kakih 100 cvetov. V enem dnevu obiše torej 4000 cvetov.

Na vsakem izletu napolni golšo ali medeni želodček s 50 do 60 mg nektarja. Potrebni je torej 20.000 čebel za 1 liter nektarja. Nektar vsebuje 70 do 80 % vode, med od 15 do 20 %. Za 1 kg medu je potrebno 30 kg nektarja. 1 kg medu predstavlja nektar, nabran na 100.000 cvetovih regrata, 2.000.000 akacijevih cvetovih, 6 do 7.000.000 cvetovih detelje.

Če čebele nabirajo nektar 1 km od panja, bodo preletele več kot 7-krat zemeljsko pot (ali približno razdaljo od Zemlje do Lune), da bodo uskladiščile 1 kg medu.

Poleg medu (ogljikovi hidrati) potrebuje čebela tudi cvetni prah (proteini), ki ga prenaša v koških na zadnjih nogah, v vsakem košku po 8 mg. Da napolni oba koška, čebela potrebuje 10 min.

Ličinka porabi 100 mg cvetnega prahu, da postane čebela. Potrebne je torej 1 kg cvetnega prahu, da se izleže 10.000 čebel in 20 kg za 200.000 čebel, kar je enoletna zalega v panju.

V dobrih pogojih čebelja družina nabere letno 20 do 25 kg cvetnega prahu.

Vosek izločajo žleze na zadku čebel delavk. Voščena lamela tehta 0,8 mg, potrebnih je torej 1.250.000 lamel za 1 kg voska. Čebelja družina izdelata 1 kg voska na leto, pri tem pa porabi 10 do 12 kg medu.

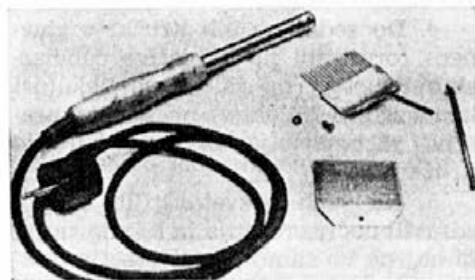
Avtor: R. Vanhee.
Povzetek iz La Belgique Apicole,
marec 1976.
Prevod: Tilka Jamnik.

ELEKTRIČNO OGREVANE VILICE ZA ODKRIVANJE MEDU

Naprava je prirejena iz običajnega električnega spajalnika moči 40 W, ki ga ponujajo orodjarske trgovine, in navadnih vilic za odkrivanje medenega satovja. Spajalniku snamemo bakreni zatič, vilicam pa odstranimo ročaj. Podaljšek vilic, ki je tičal v ročaju, obdelamo s pilo tako, da ga lahko porinemo na mesto bakrenega zatiča v električni grelec. S skrajševanjem viličnega podaljška uredimo pravilno toploto vilic.

Ker postane vilična ploščica topla, se na njej vosek naglo topi, zato naredimo iz tanke ploščevine nekaj lovilnik, ki prestra pokrovce. Tega pritrđimo v električni grelec z istim vijakom kot vilice. Na ta način preprečujemo neprijetno kapljanje voska z vilic.

Po članku v Garten KTZ 23/1976
povzel J. M.



Razstavljenе vilice in lovilnik
poleg električnega grelca



Električno ogrevane vilice z
lovilnikom

KOLOFONIJA

Kolofonija so rumeni ali rjavi ostan-ki pri proizvodbi terpentina. Terpentín pridobivajo iz drevesnega soka raznih

iglavcev v Floridi, Georgiji in Virginiji v ZDA. Drevesni sok vsebuje 80—90 % smolnih kislin. Kolofonijo uporabljajo v prvi vrsti za izdelovanje raznih obližev, lakov, smolnatih mil, različnih kitov in pečatnih voskov. V čebelarstvu raztopimo enaka dela voska in kolofonije, da z ohlajeno zmesjo zadelamo reže pri pitalnikih.

Po Schw. Bienenzeitung 12/1976
povzel J. M.

USPEŠEN BOJ PROTI NOSEMAVOSTI

Leto 1975. je v Zvezni republiki Nemčiji zopet pokazalo, kako zahrbtna je lahko nose mavost. Tridesetletna natančna zatiralna akcija te bolezni je pokazala, da sam boj proti klicam ne zadostuje, ampak da moramo odstranjevati tudi vzroke, ki povzročajo nose mavost. Osupljivo je namreč bilo, da so bila posamezna stojišča povsem brez klic nose me, v neposredni okolici pa več čebelnjakov, kjer bolezni nikakor niso mogli zatreti. Očitno je bilo, da mora v pokrajini ležati vzrok obolelosti za nose mo. Ob natančni preiskavi terena so našli plitvo vodno kotanjo, ki je služila čebelam kot napajalnik, kjer so se tudi inficirale. Preiskava vode je pokazala, da je njena kislost, se pravi pH vrednost nad 6 enot. Ko so kotanjo zasuli z zemljo in odstranili mlako, je tudi nose ma v čebelnjakih pojenjavala.

Gospod RENK z univerze München je namreč ugotovil, da kisline zavirajo razvoj nose me, bazične raztopine pa pospešujejo njen razvoj. Zato se je lotil natančnega raziskovanja vode. Končna ugotovitev je: Voda, ki ima nad 6 enot pH, pospešuje razvoj nose mavih klic, voda pa, ki ima le 3,6 pH, zavira razvoj bolezni.

Za čebelarstvo prakso pomeni ta ugotovitev, da pitanje družin s samo sladkorno raztopino pospešuje razvoj nose me, pitanje z medom pa zavira njen razvoj, ker vsebuje med določeno količino kislin. Zato okisavajo napredni čebelarji vsako tekoče pitanje z malo količino jabolčnega kisa. Na 5 litrov tekočine pri mešajo navadno žlico tega kisa, ki ga zna vsaka gospodinja sama napraviti.

Po članku v Die Biene 1/1977
povzel J. M.

O PRIPRAVAH ZA SREČANJE IN TEKMOVANJE MLADIH ČEBELARJEV V LETU 1977

Lanskoletno načrtovano srečanje in tekmovanje mladih čebelarjev celjskega območja je moralo odpasti. Skoda. Imeli bi za seboj dragocene izkušnje in bi v letošnje srečanje šli s sigurnejšimi koraki. Ker pa je komisija za čebelarski naraščaj pri ZCDS začela s pripravami že konec pretečenega leta, lahko računamo, da bo srečanje in tekmovanje potekalo po predvidenem načrtu in da bo na zadovoljivi ravni.

Letošnja januarska bazenska posvetovanja mentorjev čebelarskih krožkov skupno s predstavniki izobraževalnih skupnosti, nekaterih predstavnikov čebelarskih društev in zavodov za šolstvo v Ljubljani, Celju, Mariboru, Murski Soboti in v Krškem so pokazala razpon dosedanjega dela, poleg uspehov pa tudi težave in ovire za še uspešnejše delo. Pri tem pa ne moremo mimo dejstva, da z gorenjskega in primorskega območja ni bilo odziva za posvetovanja in s tem tudi ne posluha za srečanje in tekmovanje.

S teh bazenskih posvetovanj naj navedemo le nekaj bistvenih ugotovitev.

1. Večino krožkov vodijo mentorji — izkušeni čebelarji, ki imajo veselje do dela z mladino in le na nekaterih šolah vodijo krožke pedagoški delavci — čebelarji. Pri vseh je pa odprto vprašanje ustreznega nagrajevanja za trud in delo, kar bo treba sistemsko urediti. Le redki so primeri, da krijejo delne stroške iz različnih fondov, npr. iz občinskega fonda za pospeševanje kmetijstva in podobno.

2. Mentorji delajo po učnem načr-

tu, ki ga je izdelala komisija za čebelarski naraščaj. Pri tem je pa povsod pereče vprašanje ustreznega učbenika za člane krožka in mentorje; nič manj pa ne občutijo pomanjkanja ustreznih učnih sredstev in pripomočkov: slik, diapozitivov, filmov, opazovalnih panjev itd.

3. Nekateri krožki so pokazali izredno lepe uspehe. Za primer lahko služi krožek na Rakeku, kjer jih od 16 stalnih članov že 8 čebelarji s svojimi družinami v lastnih panjih; podobno je tudi v Moravčah in nekaterih drugih krajih.

4. Do sedaj so bili krožki v glavnem formirani na iniciativo čebelarskih društev; na žalost pa nekateri učnovzgojni kolektivi ne kažejo pravega razumevanja za organiziranje krožkov.

5. Na vseh posvetovanjih so pozdravili načrt srečanja in tekmovanja, ki naj ne bo samo manifestacija mladih čebelarjev, njihovega dela in prizadevanj v prid čebelarstva pri nas, ampak hkrati tudi spodbuda za nadaljnje delo in razvoj krožkov povsod tam, kjer še niso uvideli potrebe po pomladitvi našega čebelarskega kadra.

Komisija pri ZCDS je na svoji seji konec januarja sprejela v pogledu srečanja naslednje sklepe:

1. Srečanje bo v republiškem merilu, in sicer v Celju. Celje je bilo izbrano zato, ker je nekako na sredini Slovenije in dobro povezano z avtobusi in vlaki iz vseh predelov Slovenije. Mimo tega je do sedaj prijavljenih največ tekmovalcev iz celjskega območja.

2. Do sedaj je prijavilo 24 krožkov

svojo udeležbo. Vsak krožek bo zastopala ekipa dveh članov. Ker pa deluje na celjskem območju tudi krožki na podružničnih šolah, v katere so vključeni učenci zadnjega (4.) razreda, so prijavljeni tudi 4 krožki teh šol.

Ker mora imeti komisija točne podatke o udeležbi do konca meseca marca, prosimo vsa društva, da odgovorijo društva do tega roka na našo okrožnico, ki jo bodo prejela te dni.

3. Vsi do sedaj prijavljeni krožki so dobili že v mesecu januarju vprašanja s kratkimi odgovori za tekmova-

nje. Na ta način bodo imeli dovolj časa za čimboljšo pripravo. Vsem na novo prijavljenim bomo z obratno pošto poslali vprašanja.

4. Srečanje naj bi bilo 14. maja. O nadaljnjih pripravah bomo poročali v Slov. čebelarju.

5. Načrtovana je tudi razstava, na kateri naj bi pokazali v risbah in fotografijah objekte čebelarskih krožkov (čebelnjake) in delo v krožkih, nekatere pripomočke čebelarjenja in čebelje pridelke.

6. Stroške prevoza in kosila plača ZCD Slovenije.

IZLET IN DELO ČEBELARSKEGA KROŽKA OSNOVNE ŠOLE FRANJA VRUČA NA HUDINJI V CELJU

Z nekaj vrsticami se oglašamo člani čebelarskega krožka Osnovne šole FRANJA VRUČA, Hudinja iz Celja. Naša krožek deluje že več let, nekateri sedanjí člani krožka pa sodelujemo že tretje leto. Imamo lepo urejen čebeljak paviljonček za štiri AŽ panje, v katerem imamo dva naseljena AŽ panja. Paviljonček stoji v našem slikovitem botaničnem vrtu. Moramo se pohvaliti, da ima naša šola največji in najlepše urejen botanični vrt med osnovnimi šolami Slovenije. Ureja ga odgovorni vrtnar in seveda vsi šolarji.

Člani krožka smo v letu 1976 imeli že drugi izlet. Prvega smo imeli v letu 1975 v Radovljico, Vrbo, Bled in spotoma smo obiskali letališče Brnik. V letu 1976, ob zaključku šolskega leta je del krožka obiskal enega najnaprednejših čebelarjev Slovenije, tov. Janeza Pislaka v Apačah, ki čebelarji z okoli 600 AŽ panji. Popolnoma nove čebelnjake z po 80 AŽ panjev ima razvrščene po celih Halozah. Nam je pokazal dva in med vožnjo smo videli še tretjega. To je bilo za nas edinstveno doživetje! Tov. Pislak Janez, ima AŽ panje prirejene za pridobivanje cvetnega prahu, matičnega mlečka in seveda tudi za pridobivanje medu. Vsi panji so desetsatarji in tako natančno izdelani, da lahko vsak gibljiv del panja, kot so: vrata, okenca, pitalnike itd., uporabimo pri kateremkoli panju želimo.

Ko smo se zgodaj dopoldne pripeljali v Apače, nas je prijazno sprejel ter pokazal nove izboljšave na AŽ panju desetsatarju, ki si ga je sam prilagodil za svoje čebelarjenje. Ob čebelnjaku v Halozah ima lepo urejeno vinsko klet s kmečko sobo. Pokazal in razložil nam je način pridobivanja matičnega mlečka, svoj gospodarski način čebelarjenja in druge strokovne posege v čebelje družine. Kar štiričlanska ekipa je delala od jutra, in iz matičnikov zbirala matični mleček, peti član ekipe pa je kontroliral čebelje družine in skrbel za mlade žerke.

Pa še pogostil nas je, tako smo bili deležni vsestranske pozornosti. Z nami so bili še čebelarji iz Celja, ki so seveda bolj strokovno razpravljali s tov. Pislakom. V začetku popoldneva smo se poslovili in se med potjo ustavili še na stojišču čebel pod Pohorjem, last našega mentorja krožka, tov. Franca Kolenca. Tam je takrat medil gozd. Nismo še videli takega naleta čebel, saj so kar padale na brado, na tla pred čebeljak in se s težavo dvigale in poiskale svoj dom.

Tov. Janezu Pislaku se najlepše zahvaljujemo za njegov topel sprejem in poučne besede, ki nam bodo ostale kot pouk za naše lastno čebelarjenje.

Predsednik krožka
Borut Jereb

ODPIRAJO SE VEČJE RAZSEŽNOSTI ZA ORGANIZIRANJE ČEBELARSKIH KROŽKOV

V oktobru preteklega leta je bil na republiški konferenci SZDL razgovor o uveljavljanju stališč in sklepov problemske konference o uvajanju celodnevne šole. Pri tem razgovoru je — poleg predstavnikov drugih društev in organizacij — sodeloval tudi predstavnik naše Zveze, ki je tolmačil stališče Zveze v pogledu organiziranja in delovanja čebelarskih krožkov pri šolah. S podaljšanim bivanjem in celodnevno šolo se namreč odpirajo veliko večje možnosti za svobodne dejavnosti in s tem tudi dejavnosti čebelarskih krožkov.

Na podlagi družbenih izhodišč za uveljavljanje celodnevne osnovne šole in ocene dosedanjih izkušenj, slabosti in aktivnosti je sprejela problemska konferenca med drugim tudi naslednje sklepe:

Organizacije SZDL v krajevnih skupnostih, v občinah in republiki bodo v okviru svojih koordinacijskih odborov za uveljavljanje celodnevne osnovne šole zagotavljale, da se bodo pri uresničevanju nalog delovni ljudje in občani ter vse njihove organizirane socialistične sile povezovale v enotno politično akcijo ter tudi sproti spremljale in preverjale njeno uresničevanje.

V koordinacijske odbore pri krajevnih konferencah SZDL morajo biti vključeni delegati vseh družbenopolitičnih organizacij in društev, zastopniki samoupravnih organov iz krajevnih skupnosti..., zastopniki vzgojnoizobraževalnih ustanov, zastopniki staršev itn.

Organizacije SZDL (v občini in krajevni skupnosti) in njihovi koordinacijski odbori bodo lahko izpolnili svoje naloge le, če bodo odgovorno prevzeli svoj del odgovornosti učitelji, samoupravni organi šol in vsi drugi zainteresirani...

Društva in družbene organizacije se bodo vključevale v celodnevno osnovno šolo tako, da bodo sodelovale pri pripravi programov in izvajanju le teh, iz svojih vrst zagotavljale mentorje za organizirane oblike dejavnosti in tako sočasno pomlajevale svoje članstvo... (Podčrtal M. M.)

Občinske izobraževalne skupnosti bodo skupaj z izobraževalno skupnostjo SRS v skladu s svojimi pristojnostmi in odgovornostmi predvidela najpotrebnejša sredstva za osnovno dejavnost v okviru rednih sredstev za izobraževanje.

V interesu slovenskega čebelarstva in naših društev je, da se prek svojega delegata vključijo v koordinacijske odbore, pa naj si bo v okviru krajevne skupnosti ali občin, ter tam zastopajo interese čebelarskega podmladka, formiranja čebelarskega krožka pri šolah, uspešne dejavnosti istega, posebno pa še glede vprašanja mentorstva.

Prepričani smo, da bodo na ta način dobili čebelarski krožki pri šolah nov razmah, tako po svoji vsebinski in oblikovni dejavnosti.

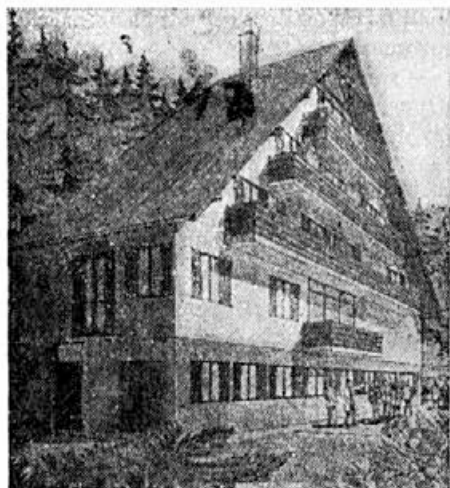
M. Mencej

TUDI V NEKATERIH DRUGIH DRŽAVAH TEKMUJEJO KROŽKARJI

Sredi lanskoletnega maja je bilo v okraju Uherski Hradišti na češkoslovaškem tekmovanje čebelarskih šolskih krožkov. Tekmovalo je 55 krožkarjev v naslednjih disciplinah: teorija čebelarstva, mikroskopiranje, medonosno rastlinstvo in čebelarski pribor.

Komisija je točkovala odgovore posameznikov in ekip. Najboljše so nagradili s čebelarskim priborom.

Po Včelarstvu M. M.



PRISPEVKI ZA ČIC

1. Ivan Tomšič iz Ilirske Bistrice 18,00 din
2. Dr. Jože Benigar iz Ljubljane 372,00 din

3. Alfonz Kump, Nemčija 84,35 din
4. Alojz Sternad iz Škofljice 50,00 din
5. Tone Orehek iz Domžal 25,00 din
6. Ivan Rošelj iz Fužin (Zagradec) 100,00 din
7. Silvo Bobnar iz Dobrnica 40,00 din
8. CD Ig pri Ljubljani 3.000,00 din
9. Matija Božič iz Ljubljane (predsednik CD Ig) 500,00 din
10. Boris Ozvald iz Ljubljane 20,00 din
11. Dominik Bric iz Ljubljane 100,00 din
12. Ivan Bizjak iz Zg. Kungote 450,00 din
13. Jože Dobaj, starejši iz Zg. Kungote 280,00 din
14. Člani CD Lovrenc na Pohorju 254,00 din
15. Ivan Krštinc iz Škofljice 40,00 din
16. ZČDS: višek pri prodaji sladkorja 43.365,000 din
17. CD Metlika 67,60 din
18. Ivan Kranjc iz Merezij 10,00 din

Vsem darovalcem iskrena hvala!

UDELEŽITE SE JAVNIH RAZPRAV O KMETIJSTVU

Republiška konferenca SZDL — Svet za družbenoekonomske odnose v kmetijstvu, gozdarstvu in na vasi, je pozval vse medobčinske svete in občinske konference SZDL, da organizirajo javno razpravo o kmetijstvu, gozdarstvu in preobrazbi vasi in jim poslal izhodišča za vodenje teh razprav, kot jih je sprejel izvršni odbor RK SZDL.

Javna razprava že poteka organizirano in bo trajala do konca marca letos. Posebna pozornost bo posvečena organiziranosti kmetijstva, da bi pridobili čim več prehrabnih artiklov in da bi lahko sprejeli čim ustrežnejši program razvoja kmetijstva in gozdarstva za obdobje 1976—1980.

Naša čebelarstva organizacija ali bolje rečeno, naši čebelarji že dolgo izražajo negotovanje nad dejstvom, da v našem slovenskem in jugoslovanskem prostoru čebelarstvo ne najde tistega mesta, ki mu gre. Čebelarji in njihova združenja postavljajo celo javna vprašanja v dnev-

nem tisku, ali in zakaj družbena skupnost in njeni upravni in samoupravni organi ne vidijo škode v kmetijstvu in sadjarstvu, ob močnem padanju števila čebel, ki so najpomembnejši dejavnik pri oplojevanju žužkokcvetnih poljščin in sadja.

Nemimo, da je prav sedaj izredna priložnost, da se **aktivno, množično in organizirano** vključijo čebelarji na terenu v omenjeno javno razpravo in prikažejo organizatorjem in razpravljalcem pomen čebele v kmetijstvu in sadjarstvu in jih prepričajo, da je eden važnih pogojev za pridobivanje več in kvalitetnejših poljskih pridelkov in sadja, prav čebela in da je zato nujno spremeniti odnos družbe do te dejavnosti in da je treba razvoj čebelarstva vsestransko podpreti. Ta družbena podpora pa naj bo tako moralna kot materialna.

Da bi vam olajšali razpravljanje in da bi bili v vaših razpravah čim celovitejši in čim prepričevalnejši, vam po-

sredujemo nekaj sugestij kot stališče in izhodišče ZCDS.

Na javnih razpravah bo potrebno pojasnjevati predvsem:

— koristnost čebel pri oplojevanju poljščin in sadja, kar je v času, ko se borimo za pridelavo več in boljše hrane, posebnega pomena,

— zaradi te koristnosti čebel podpreti prizadevanje čebelarске organizacije za napredek čebelarstva, povečanje števila panjev in osposobljenje čebelarjev za sodobno metodologijo čebelarjenja, ki bo dvignila tudi ekonomski efekt čebelarjenja,

— poučevanje — izobraževanje o čebelarstvu vseh, ki delajo v kmetijskih in njim sorodnih dejavnostih in buditi interes in znanje o čebelarstvu pri mladih (osemletke),

— materialna podpreti (regresirati) nabavo krmilnega sladkorja in omogočiti cenejše izdelovanje repromateriala,

— ustanavljati večja družbena čebe-

larstva, na katera bi se lahko vezali tudi manjši čebelarji, ali preko njih povezovali z zadrugami, tako v pogledu prodaje čebeljih pridelkov, kot tudi glede nakupa repromateriala,

— sprejeti vse predloge za izboljšanje razmer, ki zavirajo hitrejši in ustrežnejši razvoj čebelarstva,

— nujnost ureditve zakonov in zakonskih predpisov s področja čebelarstva, da bodo jasnejše oblike bodočega dela in tudi perspektive te dejavnosti,

— vnesti v program razvoja kmetijstva 1976—1980 tudi razvoj čebelarstva (zeleni plan).

Na javnih razpravah o kmetijstvu, gozdarstvu in preobrazbi vasi naj vaši delegati in člani čebelarji zastopajo navedena stališča ZCDS in zahtevajo, da se ta stališča vnesejo v sklepe javnih razprav.

Zveza čebelarских društev Slovenije
Predsednik dr. Jože Benigar

OBVESTILO

V okviru komisije za čebeljo pašo pri ZCD smo začeli z izdelavo barvnih diapozitivov, ki so namenjeni predavateljem v čebelarških društvih in mentorjem čebelarških krožkov po šolah, kakor tudi ostalim interesentom. Cena za en diapozitiv je 38 din.

Diapozitivi so uokvirjeni in zaščiteni s stekelci, priložen pa je tudi tekst, ki ga lahko predavatelj uporabi za tolmačenje posameznih slik. Trenutno lahko dobavimo naslednje serije:

- | | |
|--|-----------------|
| 1. Medovite rastline in gozdno medenje | 36 diapozitivov |
| 2. Biologija čebel | 36 diapozitivov |
| 3. Čebelarjeva opravila | 18 diapozitivov |

Tretjo serijo bomo do jeseni razširili na 36 ali 72 diapozitivov. Kolikor bo dovolj interesentov, bomo pričeli izdelovati še dodatne serije (prevažanje, čebelje bolezni itd.).

Naročila sprejema pisarna ZCDS, dobavni rok pa je največ 1 mesec po sprejetju naročila.

Predsednik komisije za čebeljo pašo
inž. F. ŠIVIC

REPUBLIŠKA VETERINARSKA UPRAVA SPOROČA O STANJU ČEBELJIH KUŽNIH BOLEZNI V SLOVENIJI ZA ČAS OD 16. 1. do 31. 1. 1977

Kuga čebelje zalege: V občini Koper v 5 čebelnjakih (Dekani v 2 — ugotovljeno dne 9. 11. 1976 in 12. 10. 1976 in Ankarani v 3 — ugotovljeno dne 15. 10. 1976 in 12. 10. 1976), Maribor v 1 (Ranče v 1 — dan ugotovitve 14. 5. 1976), Metlika v 1, Nova Gorica v 4 (Prvačina v 1, Šempeter v 1, Nova Gorica v 1, Vedrijan v 1), Postojna v 1, Sežana v 2 (Štorje v 2).

Pršičavost: Domžale v 1 (Trzin v 1), Kamnik v 1 (Strahinj v 1), Ljubljana-Šiška v 1, Ljubljana-Vič v 2, Maribor v 1 (Lovrenc na Pohorju v 1), Radlje ob Dravi v 3, Sežana v 3 (Voglaže v 1, Ravnje v 1, Kodbilj v 1), Škofja Loka v 2 (Dolenja vas v 2).

Nosemavost: Vrhnika v 3, Radlje ob Dravi v 8.



JANKO BELEC — 70-LETNIK

»Tiho in skromno je zadnji mesec lanskega leta v prijazni prleški metropoli v Ljutomeru praznoval svoj 70-letni življenjski jubilej priznani slovenski učitelj, ravnatelj, pedagoški svetovalec in znani napredni čebelar Janko Belec.

Kot sin kmečkih staršev se je rodil 25. 12. 1906 v prleški vasi Noršinci pri Ljutomeru. Obiskoval je ljutomersko meščansko šolo, učiteljsiše v Mariboru, katero je končal leta 1927. Ze kot dijak je bil v naprednih vrstah v Napredku in Sokolu.

Kot aktivnemu, prizadevnemu in družbenopolitičnemu delavcu so zaupali veliko in odgovorno nalogo: izvoljen je bil za poslanca republiškega prosvetno-kulturnega zbora. Vneto je sodeloval in se zavzemal za večjo pomoč družbe manj razvitim in obmejnim področjem. Večkrat je rad poudarjal, da je učiteljski poklic povezan z velikim idealizmom in zato ni čudno, da je tako velik ljubitelj narave in čebel. Bil je družbeno politični delavec. Vodil je sindikat prosvetnih delavcev občine, bil je predsednik okrajnega odbora sindikata prosvetnih delavcev za Pomurje, član republiškega odbora sindikata prosvetnih delavcev Slovenije, nekaj časa celo član plenuma Saveza prosvetnih radnika Jugoslavije in bil je tudi delegat na sprejemu pri predsedniku SFRJ tovarišu Titu.

Ime Janka Beleca je tesno povezano s slovenskim čebelarstvom. Kot dolgoletni povojni predsednik čebelarskega društva v Ljutomeru je vodil in organiziral čebelarje ljutomerske okolice in področja sosednje Hrvaške v napredno dobro organizirano društvo. Skrbel je za čebelarski naraščaj. Sodeloval je s članki in prispevki o čebelah in čebelarskem življenju. Dolga leta je sodeloval aktivno kot odbornik in delegat pri čebelarski zvezi za Slovenijo, bil je član raznih čebelarskih komisij pri ZČDS v Ljubljani in zelo aktiven pri raznih ostalih čebelarskih akcijah.

Kljub temu, da se je že pred leti upokojil, je še vedno družbeno politično aktiven. V Ljutomeru skrbno vodi Društvo upokojujencev, je član predsedstva občinskega sindikalnega sveta, opravlja pa še več drugih funkcij. Aktivno je sodeloval pri ustanavljanju in organiziranju čebelarskih družin področja z željo, da se vsi čebelarji vključijo v aktivno življenje in se povežejo v občinski čebelarski zvezi, katero vodi kot predsednik.

Za svoje požrtvovalno delo je bil odlikovan z redom dela III. stopnje in redom zasluge za narod s srebrno zvezdo. Za delo na čebelarskem področju je dobil najvišje slovensko priznanje, red Antona Janše I. stopnje. Dobil je najvišjo jugoslovansko medaljo napreden čebelar Jugoslavije. Čebelarsko društvo Ljutomer mu je večkrat izkazalo svojo hvaležnost s priznanji in diplomami.

Tovariš Janko Belec je še danes čil in krepak. Njegov elan in aktivnost sta lahko marsikomu za vzgled. Vsi, ki ga poznamo, mu želimo, da bi jesen življenja preživel kar najlepše in da bi svoje bogate izkušnje še dolga leta prenašal na svoje sotovariše čebelarje in z njimi še dolgo sodeloval.

Občinska čebelarska zveza Ljutomer

MARTIN ŽABKAR



Po kratki in mučni boleznini je nehala biti srce čebelarja Martina Žabkarja. Vsi smo vedeli za tvojo bolezen, s tihim upanjem pa smo pričakovali, da boš ozdravel. Kruta smrt te je odtrgala od našega čebelarstva društva RAKA.

Rodil se je 14. 2. 1917, v Ravnem pri Raki. Pri svojem očetu se je izučil za kovača. Že kot mlad deček je pomagal očetu pri čebelah. Z očetom sta delala na kmetiji, čebele pa so jima bile v razvedrilo.

Ljubil si svoj poklic, prav tako pa tudi čebele in čebelarstvo organizacijo. Bil si skromen in zaveden Slovenec. Rad si se udeleževal čebelarstvih srečanj, svoje znanje si prenašal na mlajše člane. S tvojo izgubo je v naših vrstah nastala vrzel, ostal pa bo spomin na vzornega čebelarja in plemenitega človeka.

Zapuščaš svojo družino, katera te bo zelo pogrešala, pogrešale pa te bodo tudi tvoje čebele in čebelarji iz čebelarstva društva Raka.

Narava počiva, počiva tudi tvoje telo v domači zemlji.

Tvoji družini naše iskreno sožalje v imenu čebelarstva društva Raka.

Čebelarstvo društvo Raka
12. 1. 1977

FORTUNAT KRIVEC



Dne 13. septembra 1976 nas je nepričakovano in mnogo prezgodaj zapustil dolgoletni član naše družine Fortunat Krivec.

Rojen je bil dne 1. avgusta 1922 v zavedni kmečki družini, kar ga je že leta 1942, še kot mladega fanta, pripeljalo skupaj z očetom in bratom v celjske gestapovske zapore.

Po vrnitvi se je vključil v partizanske vrste, kjer je bil do osvoboditve v prvih vrstah Zgornje Savinjskih partizanov.

Po vojni si je ob svojem novem domu postavil čebelnjak, kjer si je s čebelarjenjem krajšal čas po napornem delu.

Bil je tudi aktiven član naše čebelarstva družine. Bil je tudi dolgoletni odbornik.

Na njegovi zadnji poti smo ga polnoštevilno spremljali ne samo čebelarji, temveč tudi gasilci, člani ZZZB ter številni njegovi znanci in prijatelji.

Spomin nanj bo ostal vedno med nami!

Čebelarstva družina Gornji Grad

FLORJAN LAVTAR

Tiho in mirno kot je bilo njegovo življenje, je 22. junija 1976, na poti k čebelicam, zadet od srčne kapi, mirno zaspal v starosti 72 let, Florjan Lavtar, iz Poljan nad Škofjo Loko.

Bil je čevljarški mojster in upokojeni cestar. Čebelaril je z velikim veseljem od rane mladosti, saj so mu bile čebele v razvedrilo ob delu in v uteho v boleznini.

Ko so čebele prav lepo letele in polnile sate z medicino, da se mu oddolžijo za vso skrb in ljubezen, smo poljanski čebelarji spremili Florjana k zadnjemu počitku.

Počivaj v miru in naj ti bo lahka domača zemlja!

Njegovim domačim pa iskreno sožalje.

Čebelarstva družina Poljane
Gorenja vas, 24. 12. 1976

SLANE FRANC

Prav, ko je dopolnil 80 let, je umrl eden naših najstarejših čebelarjev, član Franc Slane iz Goriče vasi. Pospremili smo ga k zadnjemu počitku 7. junija 1976. Že leta 1919 si je nabavil čebele in je čebelaril v kranjičih, v dunajčanih in kasneje v AZ panjih. Dokler ni imel svojega čebelnjaka, je imel čebele pri drugih čebelarjih. Takrat je tudi on prenašal panje v gozd na drevesa in ovijal debela z bodečo žico, zaradi medvedov. Ves čas je bil tudi zvest član čebelarstva organizacije. Rad je pomagal tudi drugim čebelarjem. Če je kdo umrl, je svojcem takoj priskočil na pomoč, s svojim čebelarstvom znanjem. Marsikdo se ga bo s hvaležnostjo spominjal, mi vsi pa ga bomo ohranili v lepem spominu.

Čebelarstvo društvo Ribnica
31. 1. 1977

MARKO ŠTEFANIČ



Dolgoletnega predsednika CD Metlika tovariša Marka Štefaniča iz Križevske vasi ni več med nami. Dne 1. decembra 1976 smo ga položili k večnemu počitku. Njegovi prijatelji, znanici in sorodniki smo se težko poslovili od človeka, ki je bil vedno in povsod vsakomur naklonjen. V času NOB je naša draga Bela krajina močno trpela. Tudi čebelicam ni bilo prizanešeno. Mnogi čebelarji so ostali brez čebelnjakov. Marko je bil čvrst domačin in je takoj po končani vojni z vso vnemo pristopil k obnovi čebelarstva. Ustanovil je Čebelarsko družino v Metliki in le-to kot predsednik in tajnik več let vodil. Nad 25 let je bil Marko predsednik CD Metlika. V starosti 82 let, so mu odpovedale moči, toda ljubezen do čebel ni pojenjala. Nesreča je hotela, da so njegove čebele pomrle. Po njegovem obrazu so lile solze. Rekel je: »Čebelice so me zapustile, sedaj bom moral tudi jaz umreti!« Tako se je tudi zgodilo.

Vsi njegovi znanci, prijatelji — čebelarji čutimo praznino. Dobrega Marka pa bomo ohranili v lepem spominu. Naj mu bo lahka domača zemljica!

CD Metlika
Jože Matekovič
10. 1. 1977

ANDREJU SEUSKU V SLOVO



V tistih čudovitih polletnih dneh, ko je bila narava na višku svoje moči, saj so bila drevesa polna sadežev. To lepoto je zmotila novica, da se je za vedno poslovil od naš najdražji Andrej. Čeprav ne moremo verjeti a je vendar resnica, čeprav se upiramo in želimo iz teh morečih sanj, ki so kruta stvarnost.

Bil je vzorni in umen čebelar ter naročnik na »Slovenskega čebelarja«. Pokojni je bil tudi dober družinski oče, saj si je s pomočjo soproge in 2 sinov leta 1953 zgradil hišo zase in svoje. Vse si je uredil, da bi lažje užival jesen življenja, a je v 61. letu starosti zatisnil trudne oči. S čebelarjenjem bo nadaljevala soproga s sinom.

Čebelarji smo ga s solzami v očeh pospremili na njegovi zadnji poti k več-

nemu počitku na pokopališče v Miklavžu pri Mariboru. Čebelarska družina Hoče je položila venec na njegov grob. Pri odprtjem grobu se je od njega poslovil z ganljivimi besedami predsednik čebelarske družine Hoče.

Soprog pokojnika in sinovoma ter ostalim sorodnikom izrekam naše iskreno sožalje. Andrej naj počiva v miru in naj mu bo lahka domača zemlja, katero je tako ljubil.

Čebelarska družina Hoče
predsednik Greif

MATEJ PRELOG

Komaj je minulo par mesecev, ko smo zasuli gomilo in se poslovili prav tako od zasluženega čebelarja Jaka Seršena, že je kruta usoda ponovno posegla v naše vrste in nam iz naše sredine iztrgala dragega Mateja Preloga.

Pokojni Matej se je rodil kot kmečki sin v Dobravi l. 1904. V letošnjem letu je praznoval 50-letnico skupnega zakonskega življenja. Bil je oče številne družine, saj je štela 6 krepkih fantov in 4 dekleta.

Za vse zasluge, ki si jih imel v čebelarstvu, posebno pa še za zasluge svoje osnovne organizacije — Čebelarske družine Križevci in kot odbornik upravnege odbora Čebelarskega društva Ivan Jurančič Križevci, si prejel razna priznanja in odlikovanja.

Dragega Mateja ne bodo pogrešale samo njegove čebelice, njegova družina, otroci in vnuki, pogrešala ga bo tudi čebelarska organizacija. Nobenega sestanka, predavanja niti seje ali občnega zbora ni bilo brez njegove udeležbe. Vedno je bil prvi na mestu, ko je bilo treba nekaj napraviti v korist organizacije in čebelarstva. Pri njem ni bilo besede ne bom ali ne morem. Tudi mlajši čebelarji bi se morali ravnati po njegovem vzgledu in delu.

Za nesebično delo pri gradnji Čebelarskega doma Antona Janše v Križevcih, ko si bil član pripravljalnega odbora, kjer si žrtvoval veliko prostega časa za pripravljalno delo doma, kakor tudi fizično opravil mnogo ur, si prejel visoko odlikovanje.

Čebelarska organizacija te bo za vedno ohranila v lepem spominu kot dobrega očeta, poštenjaka in čebelarskega strokovnjaka.

Zelimo ti, dragi Matej, miren počitek, sredi polja in travnikov, kjer se še pasejo tvoje čebelice.

Topolnik Ignac

PRODAM

Na zalogi imam plastične mreže za osmukovalce premera 4,8 mm. Oto Primožič, 63312 Prebold.

* * *

Prodam čebelnjak in 18 naseljenih AŽ panjev. Cena po dogovoru. Ignac Rotar, Stara cesta 7, Vrhnika.

* * *

japonski mikroskop, panjske končnice in stare letnike Slovenskega čebelarja. Naslov na uredništvu.

* * *

petnajst čebeljih družin na satju na devetih satih. Čebele so zdrave. Peter Zupan, Zalog 57, pošta Cerklje na Gorenjskem.

* * *

izdelujem »panjske sanke« za različne vrste panjev. Se priporoča Ivan Levstik, Travnik 81, 61318 Loški potok.

KUPIM

50 panjev s čebelami. AŽ panji so lahko starejši, čebele pa morajo biti zdrave. Sporočite ceno in svoj naslov. Štefan Gojznikar, Gornja vas 35, 63312 Prebold.

* * *

večje število novih ali dobro ohranjenih panjev AŽ in LR. Panji so lahko naseljeni ali prazni. Za izdelavo novih panjev dam svoj les. V mesecu maju kupim tudi najmanj 20 rojev. Rudi Verdinek, Dovže 14, 62382 Mislinja.

* * *

knjigo Sodobno čebelarstvo I. in II. del. Ponudbe na uredništvu.

ZVEZA ČEBELARSKIH DRUŠTEV SLOVENIJE IMA NA ZALOGI

	din
E. Herold: Čebele in zdravje	66
L. Debevec: S čebelami in čebelarji skozi stoletja	4
F. Šivic ing.: Gozdno medenje in proizvajalci mane	12
Jože dr. Rihar: Vzreajmo boljše čebele	28
Jože dr. Rihar: Čebelarjenje v nakladnem panju	49
Stane prof. Mihelič, Viktorijan Demšar, Jože Stabej, Peter Pavel Glavar in Matej Furlan: Ob 200-letnici pisane besede o slovenskem čebelarstvu — 335 strani — vezana	
za člane	40
za nečlane	50
Barvne razglednice panjskih končnic z različnimi motivi v ličnih ovojih po 10 kosov (voščilne karte)	10
Razglednice Antona Janše (akadem. slikarja B. Jakca)	1
Velike barvaste razglednice naše plemenilne postaje na Zelenici	2
Lične barvaste značke s čebeljo matico	10
Čebelarke izkaznice	0.50
Kartotečne kartice	—
Kartice (evidenčne) za na panj	0.60
Zdravila:	
Eumagilin DCH (steklenička)	45
Folbeka za dimljenje čebel proti pršici in krpljam v zavrtkih po 50 lističev	35
Phenothiazin proti krpljam	10

Uprava ZČDS