

1.01 Izvirni znanstveni članek

UDK 631.111(23.01):67(497.452Tržič)"18"

Prejeto: 20. 5. 2020

**Alenka Kačičnik Gabrič**

dr., višja arhivistka, Arhiv Republike Slovenije, Zvezdarska 1, SI-1000 Ljubljana
E-pošta: alenka.kacicnik@gov.si

Tržič in Tržiško na prelomu 18. v 19. stoletje

IZVLEČEK

V članku opisano območje Tržiča z okolico je v prvi polovici 19. stoletja kazalo pisano podobo. Predvsem zaradi težko dostopnega terena so kmetje v okolici Tržiča na svojih kmetijah težko gospodarili. Za preživetje na kmetijah, na katerih jim tudi z največjim trudom včasih ni uspelo pridelati dovolj hrane, da bi družina preživela do naslednje žetve, so si s pregovorno gorenjsko trmo in zvitostjo pomagali s prevozništvom, pripraganjem, kuhanjem oglja ipd. Za razliko od agrarne okolice se je Tržič že zgodaj oblikoval v močno obrtno središče, ki ga po številu, obsegu in raznolikosti obrtnih dejavnosti težko primerjamo s katerikoli drugim krajem na Kranjskem. Delo, ki je bilo sicer umazano, težko in mnogokrat nevarno, je bilo lahko dobiti, kmetovanje pa je bilo za večino Tržičanov le postranska dejavnost, s katero so se ukvarjali.

KLJUČNE BESEDE

franciscejski kataster, Tržič, Gozd, Bistrica, Sv. Ana, Sv. Katarina, kmetovanje, obrt

ABSTRACT

TRŽIČ AND ITS SURROUNDINGS AT THE TURN OF THE NINETEENTH CENTURY

The article describes the area of Tržič and its surroundings, which in the first half of the nineteenth century exhibited a highly diversified image. Running a farm around Tržič was a challenging task, primarily due to the heavily accessible terrain. The survival of farms, where sometimes not even the greatest effort would produce sufficient crops for the families to sustain themselves until the next harvest, was ensured by the farmers' proverbial Upper Carniolan tenacity and shrewdness as well as by also engaging in horse-drawn transportation, charcoal production, and so on. Unlike its agrarian surroundings, Tržič developed into a strong craft centre at an exceedingly early stage, surpassing all other places in Carniola by the number, the scope, and the diversity of crafts. The otherwise dirty, heavy, and often dangerous work was easy to find, whereas farming was an activity of secondary importance for most of the population of Tržič.

KEY WORDS

Franciscan Cadastre, Tržič, Gozd, Bistrica, Sv. Ana, Sv. Katarina, agriculture, craft

Območje Tržiča s širšo okolico je nekdaj kazalo precej pisano podobo. Trg je bil močno obrtno središče, njegovi prebivalci pa so se v glavnem preživljali z opravljanjem katere od obrti in trgovanjem. Nekateri so za lastne potrebe obdelovali še kako njivo ali vrt ter redili nekaj živine in kokoši za hišno rabo. Večjih kmetij v Tržiču ni bilo. Okolica Tržiča je bila popolnoma kmetijska. Kmetje so obdelovali svoja zemljišča, s pridelki niso veliko trgovali, v gozdovih pa so sekali les za potrebe domačih kmetij in za oglje, ki so ga kuhali v kopah ter prodajali tržiškimi obrtnim in industrijskim obratom. Zaradi neugodnih klimatskih razmer kmetovanje ni bilo donosno; to je veljalo zlasti za katastrski občini Sv. Ana in Sv. Katarina, katerih ozemlje je segalo visoko v Karavanke. Poseben pomen je krajem dajala že v rimskih časih poznana transportna povezava iz Ljubljane in Kranja preko prelaza Ljubelj v Celovec na Koroško.

Opisi t. i. jožefinskih vojaških merjenj, v drugi polovici 18. stoletja za vojaške potrebe izdelanih kart s spremnim besedilom, se obravnavanega območja razen Tržiča in Gozda niso dotaknili. Tržič je bil opisan kot mali trg z dvema cerkvama in enonadstropnimi zidanimi hišami, kjer se v Tržiško Bistrico izliva potok Mošenik. Oba vodotoka sta bila po oceni opisovalcev široka 2 do 3 sežnje in globoka en seženj,¹

dno pa sta imela kamnito. Bregova sta se dvigovala 2 do 3 sežnje visoko. Deželna cesta proti Koroški je bila zgrajena iz najboljših materialov in za vožnjo težkih vozov vedno v najboljšem stanju. Ostale poti, ki so vodile iz kraja, pa so imele sicer trdno podlago, vendar so bile v vseh letnih časih uporabne le za majhne in lahke vozove. Okolica Tržiča je bila gozdната, polna skal in prestrma, da bi se bilo mogoče vojaškim enotam po njej premikati zunaj začrtanih stez.² Vasica Gozd je imela od trdnih zgradb zidano le kapelo, potok Parovnica pa je bil skoraj povsem zaraščen z grmovjem in ni nikoli povsem presahnil. Širok je bil 7 do 8 čevljev in globok 1 ½ čevlja³ z bregovoma, visokima od 2 do 3 čevlje. Njegovo dno je bilo ilovnato. Vaške poti so bile tod slabe, sprane od dežja in močvirne, tako da so tudi v lepšem poletnem obdobju po njih lahko vozili le majhni vozovi. Hribovito in ponekod strmo okoliško območje je bilo poraslo z grmovjem in srednje visokim gozdom, v najvišjih legah, od koder je bil širok in lep razgled, pa so bili pašniki.⁴

Gradivo franciscejskega katastrskega operata, nastalega v prvi polovici 19. stoletja za potrebe določanja višine davčnih obremenitev, je bistveno bolj povedno. Največ podatkov za prikaz življenjskih razmer dajejo zapisi v cenilnih elaboratih, ki so nastali kot



Tržič, naselje, pred drugo svetovno vojno (SEM, foto Vekoslav Kramarič).

¹ Seženj oziroma klaftra je 1,89 m.

² Rajšp (ur.), *Slovenija na vojaškem zemljevidu*, Opisi, str. 71.

³ Čevlj se deli na 12 palcev in meri 0,316 m.

⁴ Rajšp (ur.), *Slovenija na vojaškem zemljevidu*, Opisi, str. 73.

del franciscejskega katastra. Obravnavano območje opisujejo kot z vseh strani obdano z visokimi hribi in strmimi pobočji, le proti jugu in jugovzhodu je teren nekoliko odprt; temu se je prilagajala tudi oblika poselitve. Medtem ko so bile hiše v Tržiču in nekaterih večjih naseljih pozidane strnjeno, so se predvsem na območju visokogorskih katastrskih občin Sv. Ana (danes Podljubelj)⁵ in Sv. Katarina (danes Lom pod Storžičem) oblikovali samooskrbni celki, pri čemer so bili nekateri s številnimi pripadajočimi poslopji že sami po sebi manjše naselbine. Na Bistriškem je bilo pet krajev, kjer so bile »hiše postavljene skupaj«, Bistrica (*Feistritz*), Popovo (*Pupau*), Brezje (*Wresie*), Visoče (*Wisatsche*) in Vadiče (*Waditsche*), ostalo poselitev so predstavljale samotne kmetije (celki),⁶ v katastrski občini Križe pa so po takratnih opažanjih ležali štirje kraji s skupaj postavljenimi poslopji. To so Pristava, Križe, Retnje (*Rettene*) in Gozd.⁷

Najpomembnejši kraj je bil trg Tržič, ki leži v dolini tesno ob Bistriškem potoku in ob njej vodeči celovski poštni cesti, južno »od gore Ljubelj in podobnih, nanj vezanih visokih gora«. Od Kranja je bil po takratnih meritvah oddaljen »eno pošto«⁸ proti severu in tri ure severovzhodno od mesta Radovljica. Teren katastrske občine Tržič, ki se od juga proti severu širi po grabnu oziroma soteski, je bil ponekod raven, drugje pa hribovit. Na severu območja sta ležala velika planinska travnika, namenjena tudi paši, in sicer »na Kamnik« in »Pirmance«, proti jugovzhodu pa se je raztezalo veliko, z gozdom poraslo hribovje, imenovano Kokovnica (*Kockaunitza*). Zahodno od trga se dviga hrib, ki so ga v katastrskem elaboratu imenovali *Souradt*.⁹ Klimatske razmere zaradi bližine visokih gora po mnenju opisovalcev niso bile najugodnejše, saj so sončni žarki dolino obsijali le krajši čas.¹⁰

Zahodno od Tržiča leži katastrska občina Bistrica. Po takratnih meritvah je bila od Kranja oddaljena 2 ¼ milje,¹¹ od Radovljice, ki je ležala zahodno od nje, pa 2 milji. Proti zahodu je njen teren hribovit oziroma gorat, le v ozkem kosu proti jugovzhodu območja se razteza ravnina. Proti severu hribovito območje z goro Dobrča (*Doberza*) poraščajo gozdovi, na zahodu pa je bila njena meja struga potoka Bistrica. Klima je na jugovzhodnem delu katastrske občine nekoliko

ugodnejša in primernejša za kmetovanje, sicer pa podobna kakor na celotnem obravnavanem območju.¹²

Območje katastrske občine Križe je ležalo 1 ½ ure (predvidoma) hoje severno od mesta Kranj v vzhodnem delu radovljiškega okraja in ¼ ure jugovzhodno od Tržiča. Od Radovljice je bilo oddaljeno 2 ½ ure proti vzhodu; ležalo je torej v severozahodnem delu ljubljanske kresije tik pod vznožjem gora. Klimatski vplivi so bili na ravnini oziroma na območju krajev Pristava in Križe dokaj ugodni, na višje ležečih predelih in predvsem na ravnem terenu visoko pod še višjo goro Grintavec (*Grüntautz*) ležečem kraju Gozd (*Goist*)¹³ pa neugodni, saj so bili naravnim nesrečam izpostavljeni tudi posevki, ki so prinašali ekonomski donos.¹⁴

Po dolini ob glavni poštni cesti proti Koroški oziroma Celovcu, ki jo z obeh strani zamejujejo visoki hribi in gore, se razteza teren katastrske občine Sv. Ana. Cesta je mejo s celovško kresijo prešla na gori Ljubelj in je bila po mnenju ocenjevalcev razmer najzahtevnejša med vsemi cestami s Kranjske proti Koroški.¹⁵

Pozidano oziroma poseljeno območje katastrske občine Sv. Katarina je ležalo v severozahodnem delu ljubljanske kresije prav tako blizu hriba Ljubelj. Hribovit teren z ozkimi in tesnimi dolinami, po katerem si je strugo utrl potok Bistrica, je bil posejan s samostojnimi kmečkimi naselbinami, le ob cerkvi sv. Katarine, po kateri je katastrska občina dobila ime, je bilo druga blizu drugi postavljenih nekaj hiš. Klimatske razmere so bile za vegetacijo zaradi vpliva gora dokaj neprimerne.¹⁶

Ceste

Kot je bilo že omenjeno, je bila najpomembnejša cestna povezava t. i. glavna ali tudi poštna cesta od Ljubljane proti Celovcu.¹⁷ Vzdrževal jo je državni cestni sklad in je bila vedno v dobro prevoznem stanju. Nanjo so se navezovale okrajne ceste. Na obmo-

⁵ SI AS 176, k. o. Sv. Ana L 6, cenilni elaborat, nepaginirano: »Die Gemeinde besteht durchaus aus zerstreuten – zum Theil für sich abgerundeten Wirthschaftsansiedlungen, um welche die Grundstücke arondirt liegen.«

⁶ SI AS 176, k. o. Bistrica L 55, cenilni elaborat, nepaginirano.

⁷ SI AS 176, k. o. Križe L 125, cenilni elaborat, nepaginirano.

⁸ V poštne prometu so razdaljo od Ljubljane do Kranja šteli za eno in pol pošte, od Kranja do Tržiča pa za eno pošto (gl. Kragl, *Zgodovinski drobci*, str. 273).

⁹ Na karti *Saured, Zalivot*, danes del Tržiča, <http://www.sistory.si/cdn/publikacije/36001-37000/36053/Kranjska-1910.html> (17. 7. 2019).

¹⁰ SI AS 176, k. o. Tržič L 171, cenilni elaborat, nepaginirano.

¹¹ Verjetno dunajska poštna milja, ki je merila 7,5859 km (Vilfan, *Prispevki*, str. 59).

¹² SI AS 176, k. o. Bistrica L 55, cenilni elaborat, nepaginirano.

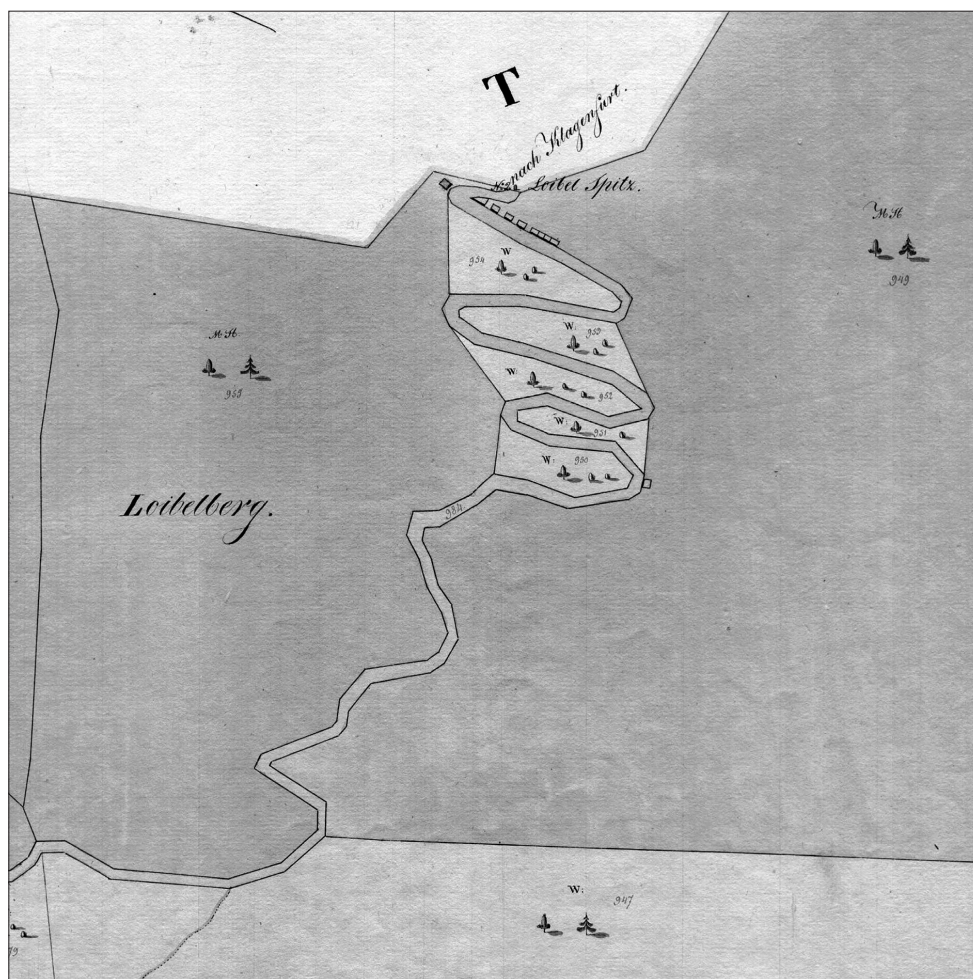
¹³ Vas Gozd leži pod Kriško goro, zato je pri zapisovanju podatkov morda prišlo do napake.

¹⁴ SI AS 176, k. o. Križe L 125, cenilni elaborat, nepaginirano.

¹⁵ SI AS 176, k. o. Sv. Ana L 6, cenilni elaborat, nepaginirano: »[...] beschwerliche Straße nach Kärnten.«

¹⁶ SI AS 176, k. o. Sv. Katarina L 104, cenilni elaborat, nepaginirano.

¹⁷ Pot preko Ljubelja naj bi bila poznana že v prazgodovini, rimske najdbe pa dokazujejo njeno uporabo v antiki. V srednjem veku je bil promet preko prelaza precej intenziven, v prvi polovici 13. stoletja pa je bilo organizirano tudi vzdrževanje poti in mostov ter delovanje hospicjev za popotnike na koroški in kranjski strani. Konkurenca mu je bil prehod preko Jezerskega vrha. V visokem in poznem srednjem veku sta bili poti čez oba prelaza enakovredni, v 15. stoletju pa je prevladala pot čez Jezerski vrh. Ko je bilo treba zaradi poškodovanosti obe cesti popraviti, je bila leta 1560 sprejeta odločitev v korist ljubeljske ceste, ki je tako postala glavna prometna povezava med Koroško in Kranjsko (gl. Kosi, *Potujoči srednji vek*, str. 253–267).



Cesta na prelaz Ljubelj na karti franciscejskega katastra (SI AS 176, k. o. Sv. Ana, L 6, izsek).

čju katastrske občine Bistrica je bila to okrajna cesta iz Radovljice preko Begunj proti Tržiču, ki je njeno ozemlje prečkala v smeri od zahoda proti vzhodu. Običajno je bila v dobrem voznem stanju. Del te ceste je tekel skozi katastrsko občino Tržič, kjer je bila tudi v dobrem voznem stanju, vzdrževana pa je bila z občinskimi sredstvi.¹⁸ Okrajna cesta, ki je preko Bistrice, Kovorja in Podbrezj v smeri od severa proti jugozahodu vodila do beljaške poštne ceste, je bila običajno v slabem stanju; tudi to cesto so vzdrževali z občinskimi sredstvi. Poleg navedenih je bilo na bistriškem območju še 24 poljskih in gozdnih poti, stroške vzdrževanja pa so povečevali zidani most preko Lešnice (*Löschenza*) in Hudega grabna, lesena mostova preko Bistrice, most preko Strašnika (*Braschnigbach*) in dve brvi, ki sta prečkali kanal.¹⁹ Po ozemlju katastrske občine Križe je peljala t. i. Gallenfelska okrajna cesta, ki je bila običajno v srednje dobrem stanju, vzdrževali pa so jo s sredstvi okrajnega cestne-

ga fonda. Poleg nje je bilo tu še 19 poljskih oziroma gozdnih poti in dva lesena mostova.²⁰ Preko ozemlja katastrske občine Sv. Ana je vodil največji del glavne celovške poštne ceste v dolžini 5760 sežnjev,²¹ od Sv. Ane na Ljubelj pa je bila cesta škarpirana (*skarpirt*)²² in na nekaterih delih utrjena ter podprta s piloti.²³

Sicer pa je bilo na njenem območju le še nekaj slabo vzdrževanih in težko prevoznih povezovalnih gozdnih in poljskih poti. Preko Mošenika in Jezernice sta vodila zidana mostova, preko kanalov in potokov Mošenik, Deševna, Jezernica in Jebelca pa je vodilo 20 lesenih mostov.²⁴ Po Tržiškem je od Tržiča

²⁰ SI AS 176, k. o. Križe L 125, cenilni elaborat, nepaginirano.

²¹ 10.460,960 m oziroma približno 10,5 km.

²² SI AS 176, k. o. Sv. Ana L 6, cenilni elaborat; škarpa: zid med dvema višinama zemljišča za preprečevanje vsipanja, drsenja zemlje (<https://fran.si> (16. 7. 2019)).

²³ Mohorič navaja, da so večino mitnine, ki so jo Kranjci pobirali v Tržiču, porabili za vzdrževanje ljubeljske ceste; leta 1579 je bilo na primer treba popraviti vseh 11 serpentin na kranjski strani od Sv. Ane do vrha, ko so izruvali lesene kole in podzidali oporno zidovje (Mohorič, *Zgodovina industrije*, str. 304–305).

²⁴ SI AS 176, k. o. Sv. Ana L 6, cenilni elaborat, nepaginirano.

¹⁸ SI AS 176, k. o. Bistrica L 55, cenilni elaborat, nepaginirano; k. o. Tržič L 171, cenilni elaborat, nepaginirano.

¹⁹ SI AS 176, k. o. Bistrica L 55, cenilni elaborat, nepaginirano.



Ostanki starega predora, skozi katerega je vodila stara pot po prehodu Vražjega mostu, ki so ga nosile balvanske skale v strugi Bistrice pred predorom (foto: Aleš Gabrič).

preko Bistrice in Kovorja od severa proti jugu vodila beljaška poštna cesta, ki je bila po navadi v srednje dobrem stanju. Vzdrževala so jo občine. Ob njej je bilo na območju katastrske občine Tržič še 40 njivskih in gozdnih poti, zidani most čez kanal Zimpre v Gornjem Tržiču, leseni most čez Bistrico, dva mostička čez Mošenik in most čez kanal Urank.²⁵ Na območju Sv. Katarine so imeli le poljske in gozdne poti, preko potokov pa je bil postavljen en kamnit in 14 lesenih mostov.²⁶

Znamenitosti

Od znamenitosti so na bistriškem območju v strmih predelu proti severu ležali ostanki oziroma razvaline gradu Štari Gutenberg (*Altguttenberg*), za katerega po navedbah v elaboratu franciscejskega katastra ni bilo znano, kdaj je bil zgrajen.²⁷ Na območju

Tržiča²⁸ in Križ zapisovalci razmer posebnih znamenitosti niso opazili, vendar je bilo po njihovem mnenju v Križah treba omeniti »visoko goro Grintavec nad krajem Gozd, od koder je veličasten (čudovit) razgled po Kranjski.«²⁹ Na območju Sv. Ane so kot posebno znamenitost označili cesto preko Ljubelja proti Koroški,³⁰ v katastrski občini Sv. Katarina pa t. i. »Teufelsbrücke« (»Vražji most«), ki je vodil preko potoka Bistrica in je bil del najkrajše poti za iznašanje oglja preko skalovja.³¹

Na celotnem obravnavanem območju je okrajno gosposko predstavljala gosposka Radovljica, deželno sodišče in deželna pravda pa sta pripadala deželni pravdi v Ljubljani, pri čemer je predhodno preiskavo

²⁵ SI AS 176, k. o. Tržič L 171, cenilni elaborat, nepaginirano.

²⁶ SI AS 176, k. o. Sv. Katarina L 104, cenilni elaborat, nepaginirano.

²⁷ SI AS 176, k. o. Bistrica L 55, cenilni elaborat, nepaginirano. Od leta 1734, ko naj bi grad kupil takratni lastnik gospostva Tržič Adam Anton Sigfrid grof Auersperg (1676–1739), sta bili gospostvi Stari Gutenberg in Tržič združeni (gl. Smole, *Graščine*, str. 462).

²⁸ SI AS 176, k. o. Tržič L 171, cenilni elaborat, nepaginirano.

²⁹ SI AS 176, k. o. Križe L 125, cenilni elaborat, nepaginirano: »nur wird der hohe Punkt des Berges Grüntautz bey dem Orte Goist aus dem Grunde erwähnt, weil von da die herliche Aussicht Krains zu nehmen ist.«

³⁰ SI AS 176, k. o. Sv. Ana L 6, cenilni elaborat, nepaginirano.

³¹ SI AS 176, k. o. Sv. Katarina L 104, cenilni elaborat, nepaginirano. Vražji ali tudi trtast most je bil leseni most, položen in z vrbovimi trtami pritrjen na skalovje in podpornike v rečni strugi na najožjem delu soteske, kjer prostora za cestišče ni bilo, oglarji pa so do njegove postavitve oglje v koših tvorili po ozki poti čez Raten vrh (gl. Kragl, *Zgodovinski drobci*, str. 6). Predor, po katerem se danes poteka promet v Jelendol, je dal leta 1895 izklesati baron Julij Born (gl. Knific, *Bornovi v Tržiču*, str. 59, 111).

opravljala okrajna gosposka Radovljica.³² V Trziču, kjer je patronat pripadal gospostvu Trzič, ter v Križah in Kovorju so imeli lastno župnijo, šola pa je bila za celotno območje le v Trziču.

Vode

Glavni vodotok na obravnavanem območju je bila reka (Tržiška) Bistrica, ki izvira v katastrski občini Sv. Katarina in vse do izliva v Savo obdrži svoje ime. Od slapov, ki jih naredi voda v njeni strugi, je najlepši tisti pri Dolžanovem (Vražjem) mostu v t. i. Bistriških tesneh. Dolžanov most so v začetku 20. stoletja prepoznavali kot naravno znamenitost, ki so jo poleg navedenega mostu sestavljale še naravne votline in navpično dvigajoče se visoke skalne stene ob rečni strugi.³³ Potok Strašnik (*Braschnigbach*), ki po Bistriškem teče od severa proti jugu, ni bil posebej pomemben, saj ni povzročal škode. Tudi potok Potok³⁴ ni delal posebne škode, saj z vodo ni bil bogat, za namakanje pa sta bila na Bistriškem primerna le Bistrica in Strašnik.³⁵ Na območju Križ, kjer je Bistrica v svoji »zaviti« strugi tekla od severa proti jugu, je oblikovala zahodno mejo katastrske občine, vode iz nje pa za namakanje niso uporabljali. Kadar so njene vode prestopile bregove struge, so na bližnja polja in travnike nanosile pesek.³⁶

Po terenu katastrske občine Sv. Ana tečejo potoki Mošenik, Deševna (*Descheuna*), Jezernica, Jebelca (*Jebelscza*) in Beli potok,³⁷ ki izvirajo v bližnjem gorovju in se na poti z Ljubelja izlivajo v Bistrico.³⁸ Na tržiškem območju so bile vode Bistrice dobro izkoriščene, saj so služile za opravljanje mnogih obrti, gnale pa so tudi kolesa mlina za moko. Ob višjem vodostaju je Bistrica na Tržiškem večkrat poplavlila ob bregovih ležeče njive in travnike. Kadar je nanje prinesla pesek, zemljišča niso bila uporabna za kmetovanje. Tudi potok Mošenik (*Morschnigbach*), ki izvira na območju Sv. Ane in v Trzič, kjer se steka v Bistrico, priteče s severa in so ga prebivalci izkoriščali za opravljanje obrti in poganjanje mlinov. Mošenik za namakanje travnikov po oceni opazovalcev razmer ni bil primeren, pri večjih vodah pa je preplaval ob strugi ležeče zemljiške parcele.³⁹ Na območju Sv. Katarine se v Bistrico izlivajo potoki Lomščica (*Lumenschza*), Zali potok (*Salpotok*), Dolžanka (*Douschanka*), Košutnik (*Kaschutnik*) in Clepaunik (Kališnik, Stegovnik?). Vsi izvirajo v hribovju na severovzhodu in vzhodu območja ter tečejo proti jugozahodu. Njihov-

ve vode po opažanjih cenilcev niso povzročale poplav, lahko pa so jih uporabljali za plavljenje lesa.⁴⁰

Prebivalstvo

Po popisu iz leta 1831 je v posamezni katastrski občini na obravnavanem območju živel:

	moški	ženske	skupaj	hiše	gospodinjstva
Križe	220	241	461	76	116
Bistrica	180	207	387	69	87
Sv. Ana	266	274	540	62	107
Sv. Katarina	260	295	555	66	115
Trzič	860	981	1841	183	939

Viri preživljanja družin

	z obrtjo	s kmetovanjem	oboje
Križe	4	78	34
Bistrica	13	64	10
Sv. Ana	8	96	3
Sv. Katarina	4	109	2
Trzič	375	3	15

Prehranjevalne navade prebivalcev so bile podobne kot na širšem območju, saj so enako jedli tudi v sosednjih Žiganji vasi in Dupljah.⁴¹ Najpogosteje so bili na mizi ajdovi žganci, ječmenova ali prosena kaša, različne jedi iz moke in mlečne jedi, krompir, zelje, repa ter kruh. Predvsem ob nedeljah in praznikih so jedli tudi meso, ki je bilo lahko sveže ali prekajeno, razen vode pa so zelo redko pili še kaj drugega. Spet se je od ostalih območij razlikoval Trzič, kjer so zapisovalci razmer meso kot prehranski artikel omenili na prvem mestu, kar napeljuje na misel, da je bilo na mizi pogosteje kakor po pretežno kmetijski okolici trga. Med prehrano Tržičanov so bile omenjene tudi kava⁴² in stročnice, med pijačami pa poleg vode še vino, žgane pijače⁴³ in pivo.⁴⁴

Kmetje so za pomoč pri delu na kmetijah večinoma zaposlovali po enega hlapca, eno dekle in mlajšega fanta, ki je služil kot pastir, le v občini Križe so večje kmetije zaposlovale tudi po dve dekli.⁴⁵ Ponovno se je od drugih razlikoval Trzič, kjer so le redki za pomoč pri domačih opravilih zaposlovali dekle.⁴⁶ Število glav rejne živine, pa tudi število delovnih rok

⁴⁰ SI AS 176, k. o. Sv. Katarina L 104, cenilni elaborat, nepaginirano.

⁴¹ SI AS 176, k. o. Križe L 125, cenilni elaborat, nepaginirano.

⁴² Čeprav danes kavo uvrščamo med pijače, so jo v cenilnem elaboratu navedli med jedmi.

⁴³ Vse do 18. stoletja je bilo žganje praznična in nevsakdanja pijača, uporabljali pa so ga tudi kot zdravilno sredstvo. Zlasti v hribovitih in nevinorodnih predelih so se žganjarne uveljavile v poznem 18. in zgodnjem 19. stoletju, količine popitega žganja pa so bile sprva sorazmerno majhne (gl. Studen, *Pijane zverine*, str. 41, 42).

⁴⁴ SI AS 176, k. o. Trzič L 171, cenilni elaborat, nepaginirano.

⁴⁵ SI AS 176, k. o. Križe L 125, cenilni elaborat, nepaginirano.

⁴⁶ SI AS 176, k. o. Trzič L 171, cenilni elaborat, nepaginirano.

³² SI AS 176, k. o. Križe L 125, cenilni elaborat, nepaginirano; k. o. Trzič L 171, cenilni elaborat, nepaginirano.

³³ Orožen, *Vojvodina Kranjska*, str. 97.

³⁴ Verjetno Potočnica (gl. Kragl, *Zgodovinski drobič*, str. 4).

³⁵ SI AS 176, k. o. Bistrica L 55, cenilni elaborat, nepaginirano.

³⁶ SI AS 176, k. o. Križe L 125, cenilni elaborat, nepaginirano.

³⁷ »Bel potok«, danes v *Atlasu Slovenije* Tominčev potok, karta Ljubelj 52.

³⁸ SI AS 176, k. o. Sv. Ana L 6, cenilni elaborat, nepaginirano.

³⁹ SI AS 176, k. o. Trzič L 171, cenilni elaborat, nepaginirano.

Število glav rejne živine leta 1831

	konji	voli	krave	teleta	ovce	prašiči	koze
Križe	43	22	155	96	124	200	
Bistrica	30	25	150	20	176	120	
Sv. Ana	49	19	149		207	50	20
Sv. Katarina	43	21	158		306	50	20
Tržič	47	4	68			50	20

je po ocenah popisovalcev ustrezalo potrebam, tako da je bilo delo na kmetijah opravljeno redno in ob pravem času. Enako je veljalo za katastrsko občino Križe,⁴⁷ v katastrskih občinah Sv. Ana in Sv. Katarina pa je bilo po opažanjih opisovalcev razmer premalo tako živine kakor ljudi, ki bi delali na kmetijah.⁴⁸ V Tržiču je poleg domačega prebivalstva živelo veliko delavcev, ki so bili zaposleni v kateri od obrtnih delavnic ali pa so se preživljali s trgovanjem, zato je bilo obdelovanje kmetijskih zemljišč za večino le drugotnega pomena.⁴⁹

Večino živine, ki so jo redili na kmetijah ter je bila v deželi poznane in t. i. običajne sorte, so kmetje

vzrejali sami. To je veljalo za konje, ki pa so jih včasih tudi kupili, najpogosteje na Koroškem,⁵⁰ krave, vole, ovce in prašiče. Le v Tržiču, kjer je bilo domače živine malo, se z lastno vzrejo niso ukvarjali in so konje praviloma kupovali na Koroškem. Konji so bili srednje močne sorte, le v Križah so bili nekoliko močnejši.⁵¹ Enako je veljalo za vole, krave in ovce, ki pa naj bi v Križah imele grobo volno.⁵² Kjer so redili koze, so tudi te vzrejali doma;⁵³ enako je veljalo za prašiče.

Konje so krmili s senom, deteljo in otavo, ki so jim primešali slamo, pa tudi oves. Volom so v jasli polagali seno, deteljo in otavo, pomešano s slamo, poleti pa so jih od časa do časa⁵⁴ ali pa kar večinoma



»Uačule z žlefami«, otovorjene sani za prevoz blaga v snegu s konjsko vprego, Tržič, 1956 (SEM, foto: Fanči Šarf).

⁴⁷ SI AS 176, k. o. Bistrica L 55, cenilni elaborat, nepaginirano; k. o. Križe L 125, cenilni elaborat, nepaginirano.

⁴⁸ SI AS 176, k. o. Sv. Ana L 6, cenilni elaborat, nepaginirano; k. o. Sv. Katarina L 104, cenilni elaborat, nepaginirano.

⁴⁹ SI AS 176, k. o. Tržič L 171, cenilni elaborat, nepaginirano.

⁵⁰ Po koroških ali noriških konjih, ki so sloveli že od antike, so bili znani zlasti Ziljani (Granda, Tehnološki napredek, str. 151, 154).

⁵¹ SI AS 176, k. o. Križe L 125, cenilni elaborat, nepaginirano.

⁵² SI AS 176, k. o. Križe L 125, cenilni elaborat, nepaginirano.

⁵³ SI AS 176, k. o. Tržič L 171, cenilni elaborat, nepaginirano.

⁵⁴ SI AS 176, k. o. Križe L 125, cenilni elaborat, nepaginirano.

Povprečno število glav živine na posamezni kmetiji

	konji	voli	krave	ovce	prašiči
Križe	2		8	8	4
Bistrica	2	8 (skupaj goveja živina)		7	2–3
Sv. Ana	2	8 (skupaj goveja živina)		30	2–3
Sv. Katarina	2	8 (skupaj goveja živina)		30	2–3
Tržič	2		1–2		?68

pasli. Na bistrškem območju so jim včasih, predvsem ob težjih delih, krmili žita.⁵⁵ Tudi krave so krmili z različnimi mešanicami slame s senom in otavo ter svežo travo oziroma v Križah z deteljo,⁵⁶ poleti pa so jih večinoma pasli. Teleta, ki jih je cenilni elaborat omenjal za katastrsko občino Križe, so v glavnem pasli. Ovce so pozimi krmili z različnim listjem, slamo in travo ali mešanico otave in slame,⁵⁷ poleti pa so jih odgnali na pašo. Prašiče so krmili s pomijami,⁵⁸ različnimi vrstami repe, na primer pivsko repo na Bistriškem⁵⁹ in na območju Sv. Ane,⁶⁰ zeljem⁶¹ ter drugim zelenjem, ostanki od kuhe oziroma odpadki, ob mastitvi pa s krompirjem in žiti, praviloma slabše kakovosti (*Getreideschrott*)⁶² oziroma otrobi (odpadki ali drobir).

Konje in vole so kmetje potrebovali za delo na domačih kmetijah, na območju katastrske občine Križe in Tržič pa so z njimi opravljali tudi različne druge, na primer trgovske prevoze.⁶³

Pripraganje pri prevažanju tovora preko Ljubelja je bilo omenjeno le v katastrskih občinah Sv. Ana in Sv. Katarina,⁶⁴ ki ležita ob glavni ljubeljski cesti neposredno pod Ljubeljem. Krave so dajale mleko, ki je bilo v prehrani nepogrešljivo, potrebovali pa so jih tudi za vzrejo mladih živali oziroma za vzdrževanje števila glav domače črede. V Tržiču so s kravami opravljali nekatera kmečka opravila.⁶⁵ Ovce so redili zaradi pridelovanja volne, ki so jo porabili za izdelovanje oblačil, v Križah pa so jih tudi klali za prehrano.⁶⁶ Le za lastno prehrano pa so redili prašiče, od katerih so dobili meso in mast,⁶⁷ ter perutnino. Reja perutnine za prodajo ni bila v navadi (glej zgornjo tabelo).

Obdelovalna zemljišča so bila dominikalna in rustikalna, oboja pa vseh zemljiških kultur in po donosnosti vseh kakovostnih razredov. V katastrski občini Sv. Katarina so prevladovali gozdovi in pašniki,⁶⁹ na obravnavanem območju pa je bilo nekaj zemljišč, ki niso bila del osnovnih kmetij.⁷⁰ V naravi so bili to predvsem gozdovi in pašniki.⁷¹ Kot običajno se je od ostalih katastrskih občin razlikoval trg Tržič, kjer klasičnih kmečkih posesti ni bilo, obdelovalne površine, ki so pripadale posameznim prebivalcem kraja in občini, pa so bile majhne in jih cenilci v kategorijo zemljišč z ekonomskim donosom sploh niso prištevali. Večina zemljišč je služila za opravljanje katere od obrti; kmetovanje je bilo popolnoma podrejeno obrtno dejavnostim. Cenilni elaborat omenja, da so bila nekatera zemljišča kupoprodajna.⁷²

Opisovalci razmer so na območju katastrske občine Bistrica v elaboratu navedli 60 oralov veliko neimenovano dominikalno posestvo, grad Ročenca (*Roczenza, Rutschenza*),⁷³ razvaline gradu Stari Gutenberg (*Altguttenberg*) ter podružnični cerkvi sv. Neže (*Agnes*) in sv. Jurija (*Georgi*). Sicer pa so bila zemljiška gospostva na Bistriškem še Duplje (*Dupplach*), Predvdvor (*Hofflein, Hoflein*), Radovljica, Kieselstein, Golnik (*Gallenfels*), Podvin (*Podwein*), Tržič, župnija Tržič, škofija Ljubljana, Kranjska Gora (*Kronau*), imenje Lesce (*Lees*), Kamen (*Stein*) in dežela oziroma deželani (*Landschaft*). Desetinska gospostva so bila gospostvo Dol (*Lustenthal*), župnija Kranj in župnija Kovor.⁷⁴ Na območju katastrske občine Križe so stali župna cerkev in župnijski dvor, mežnarija in dominikalna pristava, zemljiške gosposke pa so bile župnija Križe, imenje Kieselstein, gospostvo Tržič in mesto Kranj, desetinsko gospostvo Tržič in župnija Kranj.⁷⁵ Zemljišča na območju Sv. Ane so pripadala podružnični cerkvi,⁷⁶ zemljiškemu gospostvu Tržič

⁵⁵ SI AS 176, k. o. Bistrica L 55, cenilni elaborat, nepaginirano: »Cerealien«, darove boginje Cerere, žit, pšenice, rži in ovsa.

⁵⁶ SI AS 176, k. o. Križe L 125, cenilni elaborat, nepaginirano.

⁵⁷ SI AS 176, k. o. Sv. Ana L 6, cenilni elaborat, nepaginirano; k. o. Sv. Katarina L 104, cenilni elaborat, nepaginirano.

⁵⁸ »Gespülich, Gespeilich, Spülich«.

⁵⁹ SI AS 176, k. o. Bistrica L 55, cenilni elaborat, nepaginirano.

⁶⁰ SI AS 176, k. o. Sv. Ana L 6, cenilni elaborat, nepaginirano.

⁶¹ SI AS 176, k. o. Sv. Katarina L 104, cenilni elaborat, nepaginirano; k. o. Sv. Ana L 6, cenilni elaborat, nepaginirano.

⁶² SI AS 176, k. o. Sv. Ana L 6, cenilni elaborat, nepaginirano.

⁶³ SI AS 176, k. o. Križe L 125, cenilni elaborat, nepaginirano; k. o. Tržič L 171, cenilni elaborat, nepaginirano.

⁶⁴ SI AS 176, k. o. Sv. Ana L 6, cenilni elaborat, nepaginirano; k. o. Sv. Katarina L 104, cenilni elaborat, nepaginirano.

⁶⁵ SI AS 176, k. o. Tržič L 171, cenilni elaborat, nepaginirano.

⁶⁶ SI AS 176, k. o. Križe L 125, cenilni elaborat, nepaginirano.

⁶⁷ SI AS 176, k. o. Križe L 125, cenilni elaborat, nepaginirano.

⁶⁸ Ni podatka, čeprav je v elaboratu zapisano, da so na območju katastrske občine Tržič redili 50 prašičev.

⁶⁹ SI AS 176, k. o. Sv. Katarina L 104, cenilni elaborat, nepaginirano.

⁷⁰ »Überlandgrundstucke«; po S. Vilfanu dodatna zemljišča, ki so bila v pravnem prometu neodvisna od hube; izraz dobesedno pomeni »čezzemljo«, presežno ali dodatno zemljo (gl. Vilfan, *Agrarna premoženjska razmerja*, str. 426).

⁷¹ SI AS 176, k. o. Bistrica L 55, cenilni elaborat, nepaginirano.

⁷² SI AS 176, k. o. Tržič L 171, cenilni elaborat, nepaginirano.

⁷³ SI AS 176, k. o. Bistrica L 55, karta A05, Ročenca, pristava tržiške graščine (gl. Kragl, *Zgodovinski drobci*, str. 91).

⁷⁴ SI AS 176, k. o. Bistrica L 55, cenilni elaborat, nepaginirano.

⁷⁵ SI AS 176, k. o. Križe L 125, cenilni elaborat, nepaginirano.

⁷⁶ Kragl omenja, da je bila posest, ki je pripadala cerkvi sv. Ane, že leta 1795 prodana Magdalenii Korošič, posest pa je imela vključeno servitutno obveznost dajanja brezplačnega lesa za

Kategorije kmečkih posesti po katastrskih občinah

	cele	polovične	tretjinske	četrtrinske	kajzarji
Križe	41	7	23	1	6
Bistrica	26	14	14		11
Sv. Ana	20	7	20		15
Sv. Katarina	10	19	17	5	15
Tržič					

Velikost posesti po katastrskih občinah v oralih

	cele	polovične	tretjinske	četrtrinske	kajzarji
Križe	9–25	8–16	5–8	3	¼–2
Bistrica	12–26	10–20	4–10		¼–2
Sv. Ana	12–30	8–18	3–10		¼–1
Sv. Katarina	10–25	7–18	3–8	2–7	¼–1
Tržič					

in desetinskemu gospostvu župnijske cerkve Tržič.⁷⁷ Zemljiško gospostvo so na območju Tržiča predstavljali gospostva Tržič, Kamen, župnija Tržič in desetinsko gospostvo župnija Tržič.⁷⁸ Na območju Sv. Katarine sta stali podružnična cerkev in fužina, sicer pa je bila tam zemljiška gosposka Tržič, desetinsko gospostvo pa župnijski dvor Tržič.⁷⁹ Pravno oblast je na celotnem obravnavanem območju izvajalo gospostvo Tržič. Tričetrtrinskih in dvotretjinskih hub tod ni bilo.

Kvaliteta stavb je bila zelo različna. Za boljša in varnejša so veljala zidana poslopja. Glede na njihovo število oziroma prevlado na določenem območju je bilo mogoče soditi o premoženjskem stanju prebivalstva in lastnikov stavb. Na območju katastrske občine Bistrica je stalo 28 prostornih in smotno postavljenih zidanih stanovanjskih stavb, ostala bivalna in gospodarska poslopja pa so bila lesena. Protipožarno je bila zavarovana le ena hiša.⁸⁰ Na območju Križ je bilo, večina v kraju Gozd, 27 manjših lesenih hiš in gospodarskih poslopij, sicer pa so bila poslopja dokaj prostorna in zidana; nekatera so bila celo nadstropna. Protipožarno so bile zavarovane tri stavbe.⁸¹ Na območju katastrske občine Sv. Ana je stalo 18 lesenih hiš, ostale pa so bile zidane; večina jih je bila v slabšem stanju. Gospodarska poslopja so bila lesena; nobeno poslopje na območju katastrske občine Sv. Ana ni bilo protipožarno zavarovano.⁸² V katastrski občini Sv. Katarina je stalo 19 lesenih hiš, sicer pa

so bile stanovanjske hiše zidane in v povprečno slabem stanju. Gospodarska poslopja so bila večinoma lesena, protipožarno pa sta bili zavarovani dve stanovanjski stavbi.⁸³ V Tržiču je bilo le 18 hiš lesenih, vse ostale so bile zidane in enonadstropne. Pokrite so bile s strešniki ali skodlami, večina pa je bila v dobrem stanju. 70 hiš je bilo protipožarno zavarovanih pri različnih zavarovalnicah.⁸⁴ Cenilni elaborat tega sicer ne omenja, vendar je bil verjetno del hiš novogradenj, saj sta v začetku 19. stoletja v Tržiču pustošila dva požara. Najprej je leta 1806 pogorelo 13 hiš, v požaru leta 1811 pa so bila uničena vsa poslopja na desnem bregu Bistrice.⁸⁵ Strah pred ponovnim opustošenjem je poleg novih predpisov verjetno v veliki meri pripomogel k zavedanju, da je varneje postaviti zidano hišo in jo protipožarno zavarovati.

Sejmi

Večino živil so kmetje pridelovali le za lastno porabo, saj klimatske razmere večjih presežkov niso omogočale. Morebitne presežke so prodajali kvečjemu z območja katastrskih občin Tržič⁸⁶ in Križe.⁸⁷ In čeprav na ponedeljkove tedenske sejme v Kranj niso pogosto zahajali, so se cene kmetijskih pridelkov oblikovale prav po cenah na kranjskem sejmu. Z Bistriškega so imeli na kranjski sejmu 2 ½ milje,⁸⁸ od območja Križ 1 ½ ure,⁸⁹ od Sv. Ane 3 ½ milje⁹⁰ in Sv. Katarine 3 milje.⁹¹ V Kranj so s celotnega obravnavanega območja zahajali po glavni celovski poštni cesti.

vzdrževanje cerkve, brezplačnega oskrbovanja njenega cerkvnika ter dvakrat na leto z vsem potrebnim pogostiti duhovnika, ki pride k Sv. Ani opraviti mašo. Služnost je obstajala še v prvi polovici 20. stoletja, ko je bil lastnik posesti Friderik Born (gl. Kragl, *Zgodovinski drobci*, str. 161, 223).

⁷⁷ SI AS 176, k. o. Sv. Ana L 6, cenilni elaborat, nepaginirano.
⁷⁸ SI AS 176, k. o. Tržič L 171, cenilni elaborat, nepaginirano.
⁷⁹ SI AS 176, k. o. Sv. Katarina L 104, cenilni elaborat, nepaginirano.
⁸⁰ SI AS 176, k. o. Bistrica L 55, cenilni elaborat, nepaginirano.
⁸¹ SI AS 176, k. o. Križe L 125, cenilni elaborat, nepaginirano.
⁸² SI AS 176, k. o. Sv. Ana L 6, cenilni elaborat, nepaginirano.

⁸³ SI AS 176, k. o. Sv. Katarina L 104, cenilni elaborat, nepaginirano.

⁸⁴ SI AS 176, k. o. Tržič L 171, cenilni elaborat, nepaginirano.
⁸⁵ Kragl, *Zgodovinski drobci*, str. 14.
⁸⁶ SI AS 176, k. o. Križe L 125, cenilni elaborat, nepaginirano.
⁸⁷ SI AS 176, k. o. Križe L 125, cenilni elaborat, nepaginirano.
⁸⁸ SI AS 176, k. o. Bistrica L 55, cenilni elaborat, nepaginirano.
⁸⁹ SI AS 176, k. o. Križe L 125, cenilni elaborat, nepaginirano.
⁹⁰ SI AS 176, k. o. Sv. Ana L 6, cenilni elaborat, nepaginirano.
⁹¹ SI AS 176, k. o. Sv. Katarina L 104, cenilni elaborat, nepaginirano.



Kovinske naoknice na oknih v Tržiču (foto: Aleš Gabrič).

Na sejnih so žito kupovali tudi oskrbniki, ki so z živili oskrbovali delavce pri bližnjih industrijskih obratih. Domačine je takrat skrbelo, da bo zaradi njihovega nakupa velikih količin žita tega zanje zmanjkalo, pa tudi cene so se zaradi povečanega povpraševanja takrat dvignile. Zato je marsikje prihajalo do odkritega nasprotovanja, saj so običajni kupci zahtevali, da se ob slabih letinah fužinarjem prepove ali vsaj omeji nakup večjih količin žita.⁹²

Kmetijska pridelava in obdelovanje zemljišč

Na Bistriškem so kmetje do najbolj oddaljenih obdelovalnih zemljišč potrebovali eno uro, povprečno pa so bile ledine z obdelovalnimi površinami od naselij in kmetij oddaljene približno četrto ure.⁹³ V katastrski občini Križe so bile te od krajev oziroma kmetij oddaljene do pol ure,⁹⁴ od redkih tržiških kmetij pa je bilo do najbolj oddaljene ledine do pol ure.⁹⁵ V katastrski občini Sv. Katarina so obdelovalne površine sicer ležale arondirano (v zaokroženih celotah) ob hišah, od svojih gozdov, visokogorskih travnikov in pašnikov pa so bila kmečka selišča različno daleč.⁹⁶ Podatkov o morebitni dotedanji cenitvi donosov izdelovalci ce-

nilnega operata niso našli, le gospodstvo Tržič je več let vodilo evidence, v katerih so bili zabeleženi zanesljivi in verodostojni podatki o pridelavi žit, legi in sestavi tal ter škodljivem vplivu zaradi geografskih značilnosti in vremena na kmetijsko pridelavo.⁹⁷

Med zemljiškimi kulturami je večinoma prevladoval gozd,⁹⁸ manj je bilo travnikov,⁹⁹ njiv pa je bilo zlasti na visokogorskih območjih premalo.¹⁰⁰ Zaradi tega so se kmetje za preživetje družine morali ukvarjati še z drugimi pridobitnimi dejavnostmi, na primer rejo živine, sekanjem lesa in kuhanjem oglja. Šele z dodatnim dohodkom so lahko poravnali vse svoje stroške.¹⁰¹ V katastrski občini Tržič so gozdu kot prevladujoči zemljiški kulturi po pomembnosti in razširjenosti sledili mali vrtovi, ki jih cenilni elaborati drugih obravnavanih katastrskih občin ne omenjajo, več pa je bilo še sadovnjakov. V primerjavi z drugimi zemljiškimi kulturami je bilo v Tržiču po ugotovitvah opisovalcev razmer nesorazmerno malo njivskih površin.¹⁰²

⁹⁷ »Rechnung Vormerkungen«, SI AS 176, k. o. Tržič L 171, cenilni elaborat, nepaginirano.

⁹⁸ SI AS 176, k. o. Sv. Ana L 6, cenilni elaborat, nepaginirano; k. o. Sv. Katarina L 104, cenilni elaborat, nepaginirano; k. o. Tržič L 171, cenilni elaborat, nepaginirano.

⁹⁹ SI AS 176, k. o. Križe L 125, cenilni elaborat, nepaginirano.

¹⁰⁰ SI AS 176, k. o. Sv. Ana L 6, cenilni elaborat, nepaginirano; k. o. Sv. Katarina L 104, cenilni elaborat, nepaginirano.

¹⁰¹ SI AS 176, k. o. Sv. Katarina L 104, cenilni elaborat, nepaginirano.

¹⁰² SI AS 176, k. o. Tržič L 171, cenilni elaborat, nepaginirano.

⁹² Mohorič, *Dva tisoč let*, str. 153.

⁹³ SI AS 176, k. o. Bistrica L 55, cenilni elaborat, nepaginirano.

⁹⁴ SI AS 176, k. o. Križe L 125, cenilni elaborat, nepaginirano.

⁹⁵ SI AS 176, k. o. Tržič L 171, cenilni elaborat, nepaginirano.

⁹⁶ SI AS 176, k. o. Sv. Katarina L 104, cenilni elaborat, nepaginirano.

Za večji del obravnavanega območja je cenilna komisija ugotavljala slabe razmere za kmetijsko pridelavo, kar so pripisovali neugodni legi med visokimi gorami in klimatskim razmeram. Opazili so, da so v Tržiču obdelovalne površine sončnim žarkom izpostavljene le nekaj ur dnevno, zaradi bližine hribov in gora pa je bila pogosta zmrzal.¹⁰³ V katastrski občini Sv. Ana so najboljše njive ležale na ravninah v dolini ob cesti proti Ljubelju, vendar so bile »zaradi bližine visokih gora prikrajšane za ugodne vremenske vplive«.¹⁰⁴

Razmeram za kmetijsko pridelavo se je prilagajal obdelovalni kolobar, ki je bil na njivah prvega kakovostnega razreda v katastrski občini Bistrica osemletni, na njivah drugega kakovostnega razreda devetletni, na njivah tretjega kakovostnega razreda pa sedemletni.¹⁰⁵ Na območju Križ so na večini njiv posevke menjavali v devetletnem kolobarju, le na najslabših v sedemletnem.¹⁰⁶ V Tržiču so na najkakovostnejših njivah posevke sejali v šestletnem, na nekoliko slabših pa v petletnem kolobarju.¹⁰⁷ Pridelovalna kolobarja v katastrskih občinah Sv. Ana in Sv. Katarina sta bila enaka, saj so bile tam razmere za kmetovanje podobne. Na najkvalitetnejših njivah so posevke menjavali v šestletnem kolobarju, na nekoliko slabših v sedemletnem in na najslabših v petletnem kolobarju.¹⁰⁸

Za ocenitev donosa in izračun njegove denarne vrednosti so zemljiške površine razporedili v kakovostne razrede, ki so bili odvisni od vpliva klimatskih razmer in lege posameznega obdelovalnega zemljišča, na primer nadmorske višine, razgibanosti terena ipd. V katastrski občini Bistrica,¹⁰⁹ Sv. Katarina¹¹⁰ in Sv. Ana¹¹¹ so njive razdelili v tri kakovostne razrede, v Križah na štiri, pri čemer so njive četrtega oziroma najslabšega kakovostnega razreda ležale v bližini kraja Gozd,¹¹² in v Tržiču na dva kakovostna razreda.¹¹³ Njive najslabše kakovosti so večinoma ležale visoko v hribih,¹¹⁴ najpogosteje za oskrbo v rovih in ob planinskih tamarjih, v katerih so bivali kmetje z družino, pastirji in oskrbniki živali v času košnje in poletne paše.¹¹⁵

Na njivah so sejali pšenico, rž, na območju Sv. Ane letno in zimsko pšenico ter letno in zimsko rž, ječmen, oves, proso, krompir, deteljo in ajdo.¹¹⁶ Slednji sta bili v Križah strniščni pridelek.¹¹⁷ V Tržiču so z ajdo kot strniščnim pridelkom šele poskušali, sicer pa so sejali tudi lan, nekaj koruze, v ekonomsko nepomembnih količinah pa še repo, zelje, korenje in stročnice, na primer fižol, bob in v Križah grah.¹¹⁸ Podatek o količini posejanega lanu nekoliko zmede, saj je Viktor Kragl zapisal, da so se Dolinci, to je prebivalci Doline, dela katastrske občine Sv. Katarina, še konec 19. stoletja v glavnem odevali v oblačila iz domačega hodnega platna, stkanega iz lanu, cenilni elaborat za Sv. Katarino pa ne omenja njegove pridelave v večjih količinah. Ker ni bil ekonomsko donosen niti upoštevanja vreden pridelek, ga niso niti evidentirali.¹¹⁹ V Tržiču so nekaj krompirja, repe in zelja posejali tudi na malih vrtovih.¹²⁰ Nenavadnih oziroma širšemu območju nepoznanih pridelkov tukajšnji kmetje niso pridelovali.¹²¹ Zimsko pšenico so sejali proti koncu septembra, zimsko rž pa do 8. oktobra. Na območju Sv. Ane in Sv. Katarine, kjer so bile razmere za kmetijsko pridelavo najslabše, so letno pšenico in letno rž sejali sredi aprila.¹²² Ječmen so posejali v začetku aprila ali na območju Sv. Katarine konec aprila, proso v drugi polovici maja, v Križah in v Tržiču v začetku ali sredi marca, oves v Križah konec marca,¹²³ pri Sv. Ani v začetku aprila,¹²⁴ sredi oziroma pred koncem aprila pa še v Sv. Katarini.¹²⁵ Krompir so na območju Sv. Ane in Sv. Katarine sadili marca, na Bistriškem, v Tržiču in Križah pa proti koncu aprila, ajdo pa so kot strniščni pridelek sejali ob Jakobovem (25. julij) oziroma v Križah med 20. in 28. julijem. Deteljo so sejali tudi z ječmenom ali ovsom.¹²⁶

Zimsko pšenico so poželi ob Jakobovem,¹²⁷ rž sredi julija, v Križah in Tržiču pa dva tedna pred Jakobovim.¹²⁸ Ječmen so želi sredi julija, na območju Sv. Ane in Sv. Katarine konec julija, oves konec avgu-

¹⁰³ SI AS 176, k. o. Tržič L 171, cenilni elaborat, nepaginirano.

¹⁰⁴ SI AS 176, k. o. Sv. Ana L 6, cenilni elaborat, nepaginirano: »und sind durch die nahe liegenden Alpengebirge denen besseren Atmosphärischen Einflüssen beraubt«.

¹⁰⁵ SI AS 176, k. o. Bistrica L 55, cenilni elaborat, nepaginirano.

¹⁰⁶ SI AS 176, k. o. Križe L 125, cenilni elaborat, nepaginirano.

¹⁰⁷ SI AS 176, k. o. Tržič L 171, cenilni elaborat, nepaginirano.

¹⁰⁸ SI AS 176, k. o. Sv. Ana L 6, cenilni elaborat, nepaginirano; k. o. Sv. Katarina L 104, cenilni elaborat, nepaginirano.

¹⁰⁹ SI AS 176, k. o. Bistrica L 55, cenilni elaborat, nepaginirano.

¹¹⁰ SI AS 176, k. o. Sv. Katarina L 104, cenilni elaborat, nepaginirano.

¹¹¹ SI AS 176, k. o. Sv. Ana L 6, cenilni elaborat, nepaginirano.

¹¹² SI AS 176, k. o. Križe L 125, cenilni elaborat, nepaginirano.

¹¹³ SI AS 176, k. o. Tržič L 171, cenilni elaborat, nepaginirano.

¹¹⁴ SI AS 176, k. o. Bistrica L 55, cenilni elaborat, nepaginirano.

¹¹⁵ SI AS 176, k. o. Križe L 125, cenilni elaborat, nepaginirano.

¹¹⁶ SI AS 176, k. o. Bistrica L 55, cenilni elaborat, nepaginirano.

¹¹⁷ SI AS 176, k. o. Križe L 125, cenilni elaborat, nepaginirano.

¹¹⁸ SI AS 176, k. o. Križe L 125, cenilni elaborat, nepaginirano.

¹¹⁹ Kragl, *Zgodovinski drobci*, str. 108; SI AS 176, k. o. Sv. Katarina, cenilni elaborat, nepaginirano.

¹²⁰ SI AS 176, k. o. Tržič L 171, cenilni elaborat, nepaginirano.

¹²¹ SI AS 176, k. o. Sv. Ana L 6, cenilni elaborat, nepaginirano; k. o. Sv. Katarina L 104, cenilni elaborat, nepaginirano.

¹²² SI AS 176, k. o. Sv. Ana L 6, cenilni elaborat, nepaginirano; k. o. Sv. Katarina L 104, cenilni elaborat, nepaginirano.

¹²³ SI AS 176, k. o. Križe L 125, cenilni elaborat, nepaginirano.

¹²⁴ SI AS 176, k. o. Sv. Ana L 6, cenilni elaborat, nepaginirano.

¹²⁵ SI AS 176, k. o. Sv. Katarina L 104, cenilni elaborat, nepaginirano.

¹²⁶ SI AS 176, k. o. Križe L 125, cenilni elaborat, nepaginirano; k. o. Sv. Ana L 6, cenilni elaborat, nepaginirano; k. o. Tržič L 171, cenilni elaborat, nepaginirano; k. o. Sv. Katarina L 104, cenilni elaborat, nepaginirano.

¹²⁷ SI AS 176, k. o. Sv. Katarina L 104, cenilni elaborat, nepaginirano.

¹²⁸ Torej okoli 10. julija; SI AS 176, k. o. Sv. Ana L 6, cenilni elaborat, nepaginirano; k. o. Sv. Katarina L 104, cenilni elaborat, nepaginirano.



Dvojni jarem – telege, izdelane 1912 (SEM, foto: Marko Habič).

sta, na območju Sv. Ane in Sv. Katarine v začetku oktobra, proso pa sredi¹²⁹ ali konec septembra.¹³⁰ Ajdo so z njiv pospravili v začetku oktobra. Deteljo so sredi junija ali julija kosili v Tržiču, sicer pa konec avgusta. Krompir so na območju Sv. Ane in Sv. Katarine izkopal v začetku oziroma sredi oktobra.¹³¹ Seno so kosili sredi junija, otavo pa septembra.¹³² Zaradi klimatskih razmer so travo za seno v katastrskih občinah Sv. Ana in Sv. Katarina kosili šele septembra.¹³³

Kmetijski pridelki na Bistriškem in v Križah so bili dobre kvalitete in primerljivi s pridelki v sosednjih katastrskih občinah.¹³⁴ Zato so na trgu dosegli približno isto ceno.¹³⁵ Pridelki, ki so jih pridelali na območju katastrske občine Sv. Ana, pa so bili po mnenju ocenjevalcev običajno srednje kvalitete. Kot glavni vzrok so cenilci spet navedli lego obdelovalnih zemljišč, ki je bila večinoma slaba, ter vpliv neugod-

nih klimatskih razmer.¹³⁶ Podobno so ovrednotili pridelke z območja Sv. Katarine. Bili naj bi pretežno srednje kvalitete, od povprečja pa naj bi nekoliko odstopali krompir, oves in detelja, ki so bili srednje dobre kvalitete.¹³⁷

Kmetje so večino žitne slame porabili za krmo. V katastrski občini Tržič so večino slame porabili za nastilj, sicer pa so največ nastilja kot odpadlo listje nagrabili v gozdovih. Od pridelkov, ki v osnovno cenitev donosa zaradi zanemarljive količine in nizkih donosov niso bili zajeti, so v celotni katastrski občini letno zimsko pšenico posejali na četrtr oralu njivske površine, krompir na enem oralu, repo in zelje vsakega na pol oralu ter ajdo kot strniščni pridelek na tričetrt oralu.¹³⁸ Na Bistriškem so na štirih oralih njivskih površin posejali lan, na enem oralu korenje, na petih oralih repo, na treh oralih zelje in na enem oralu koruzo (*Cucuruz*).¹³⁹ V Križah so manjši del slame, ki je ostala po mlačvi pridelanega žita, porabili za nastilj, za kar so sicer v gozdovih grabili listje. Strniščna paša na njivskih površinah ni bila v navadi. Od poljščin, ki so jih še pridelovali, so lan sejali na štirih oralih, grah na enem oralu in pol, bob na enem oralu, fižol prav tako na enem oralu, korenje na dveh

¹²⁹ SI AS 176, k. o. Križe L 125, cenilni elaborat, nepaginirano.

¹³⁰ SI AS 176, k. o. Bistrica L 55, cenilni elaborat, nepaginirano; k. o. Tržič L 171, cenilni elaborat, nepaginirano.

¹³¹ SI AS 176, k. o. Sv. Ana L 6, cenilni elaborat, nepaginirano; k. o. Sv. Katarina L 104, cenilni elaborat, nepaginirano.

¹³² SI AS 176, k. o. Bistrica L 55, cenilni elaborat, nepaginirano; k. o. Križe L 125, cenilni elaborat, nepaginirano; k. o. Tržič L 171, cenilni elaborat, nepaginirano.

¹³³ SI AS 176, k. o. Sv. Ana L 6, cenilni elaborat, nepaginirano; k. o. Sv. Katarina L 104, cenilni elaborat, nepaginirano.

¹³⁴ SI AS 176, k. o. Bistrica L 55, cenilni elaborat, nepaginirano.

¹³⁵ SI AS 176, k. o. Križe L 125, cenilni elaborat, nepaginirano.

¹³⁶ SI AS 176, k. o. Sv. Ana L 6, cenilni elaborat, nepaginirano.

¹³⁷ SI AS 176, k. o. Sv. Katarina L 104, cenilni elaborat, nepaginirano.

¹³⁸ SI AS 176, k. o. Tržič L 171, cenilni elaborat, nepaginirano.

¹³⁹ SI AS 176, k. o. Bistrica L 55, cenilni elaborat, nepaginirano.

oralih in pol, repo na petih oralih, zelje na treh oralih in koruzo na dveh oralih.¹⁴⁰ Na območju Sv. Ane so za nastilj poleg slame uporabili listje ter drobno in nasekano smrekovo vejevje. Prašna paša¹⁴¹ tudi tu ni bila običajna, verjetno zato, ker je bilo obraščanje trave v hladnem in neprijaznem visokogorskem svetu počasnejše. Ajdo, ki ji hladno in vlažno visokogorsko podnebje ne ustreza, so sejali na enem oralu, repi, zelju in lanu pa so namenili po dva orala.¹⁴² V katastrski občini Sv. Katarina so na dveh oralih sejali strniščno ajdo, na treh oralih repo, na poldrugem oralu zelje in na dveh oralih lan.¹⁴³

Svoja polja so kmetje obdelovali na najboljši možen način, čeprav ponekod vsa dela niso bila opravljena pravočasno.¹⁴⁴ Orodje, ki so ga uporabljali za kmečka opravila, je bilo običajno in v okolici poznano.¹⁴⁵ Na območju Sv. Katarine so imeli orodja za obdelavo njiv in travnikov ter za mlačev.¹⁴⁶ Njive so povsod skrbno preorali in pobranali ter razbili grude,¹⁴⁷ da so pridelki na prerahljani zemlji, tudi če ni bilo veliko vlage, kar najbolje obrodili. Zemljo so pogosto in obilno gnojili, na območju Sv. Katarine vsekakor pred setvijo ječmena in ovsar ter sajenjem krompirja,¹⁴⁸ na Bistriškem in v Križah pa tudi pred sejanjem prosa in rži¹⁴⁹ ter v Sv. Ani pred sejanjem letne pšenice.¹⁵⁰ Nekateri kmetje so skušali pridelek izboljšati z izbiro in pripravo semena, ki je moralo biti dovolj zrelo in očiščeno semen plevela. Tega so, ko je odgnalo, prizadevno uničevali tudi s pletjem in okopavanjem nekaterih pridelkov. Ponekod so kdaj pa kdaj posamezne posevke opleli dvakrat. K izboljševanju in čiščenju prsti je pripomoglo sejanje detelje, saj so lahko po detelji tudi na ilovnati prsti pridelovali pšenico in proso.¹⁵¹ Ob vsem navedenem pa so bili kmetje pozorni tudi pri menjavanju ali vrstenju pridelkov oziroma kolobarjenju. Pa vendar celo najboljša in najustreznejša obdelava ni bila vedno dovolj, da bi bila količina pridelkov večja in bi bili boljše kvalitete.¹⁵²

Zapisovalci razmer so ugotavljali, da so se mnogi kmetje z območja Sv. Ane ukvarjali z dodatnimi dejavnostmi, ob reji živine še na primer s prevozom raz-

ličnega blaga iz Tržiča preko Ljubelja in obratno ali lesa in oglja v bližnje, predvsem tržiške industrijske obrate in obrtne delavnice, čeprav je že samo kmetovanje zahtevalo veliko truda. Da bi bila kmetijska njivska pridelava kar najboljša, so potrebovali veliko gnoja. Gozd je bil zaradi samovoljne sečnje precej upustošen. Negoval ga ni nihče, ocenjevalci pa so izpostavili, da noben gozdar ni nadzoroval dogajanja v njem.¹⁵³ Podobno kot na območju Sv. Ane je bilo na območju Sv. Katarine, kjer so ugotavljali, da gozdarski nadzor ne bi pripomogel k boljšemu stanju gozdnih površin.¹⁵⁴ Ovire za boljši donos so bile po mnenju ocenjevalcev tudi dajatve, ki so jih morali kmetje plačevati, ter pašni servituti.¹⁵⁵

Male vrtove je kot posebno zemljiško kategorijo navajal le elaborat za katastrsko občino Tržič. Vrtovi, ki niso presegali površine 400 kvadratnih sežnjev, so bili vsi uvrščeni v en kakovostni razred. Njihova skupna površina je znašala pet oralov 1520 (1229)¹⁵⁶ kvadratnih sežnjev, razdeljenih na 135 (136)¹⁵⁷ zemljiških parcel. Na njih so gojili zelenjavo, cenilec pa je njihov donos ocenil kot donos njiv prvega kakovostnega razreda.¹⁵⁸

Na travnikih, ki jih večinoma niso posebej negovali, v Tržiču pa so jih vsaj nekoliko počistili in zmerno gnojili,¹⁵⁹ so nakosili sladko seno in otavo,¹⁶⁰ v visokogorju pa trdo visokogorsko seno,¹⁶¹ ki je bilo na Bistriškem in v Križah dodatna ali nadomestna krma za živali.¹⁶² Tudi seno, ki so ga nakosili v sadovnjakih, je bilo sladko.¹⁶³ V katastrski občini Križe so najkakovostnejše travnike redno namakali, zato je bila travna ruša izdatna in gosta, kosili pa so jo dvakrat na leto, nato pa na njih pasli živino. Nekoliko slabše travnike so kosili enkrat, nato pa na njih prav tako pasli. Severno od vasi Gozd so se razprostirali travniki, kjer je rasla trava najslabše kakovosti. Tudi to so kosili enkrat na leto, nato pa je travo popasla živina.¹⁶⁴ Na Bistriškem so najkakovostnejši travniki ležali ob krajih Popovo, Bistrica in Vadiše, nekaj pa jih je bilo raztresenih med drugimi katastrskimi kulturami. Teren, na katerem so ležali, je bil raven ali le malo nagnjen, po potrebi pa so jih namakali iz bližnjih vodnjakov. Travnna ruša na njihovi površini je bila po opažanjih cenilcev gosta, prst dokaj globoka

¹⁴⁰ SI AS 176, k. o. Križe L 125, cenilni elaborat, nepaginirano.

¹⁴¹ Paša na zemljiščih v prahi.

¹⁴² SI AS 176, k. o. Sv. Ana L 6, cenilni elaborat, nepaginirano.

¹⁴³ SI AS 176, k. o. Sv. Katarina L 104, cenilni elaborat, nepaginirano.

¹⁴⁴ SI AS 176, k. o. Sv. Katarina L 104, cenilni elaborat, nepaginirano; k. o. Sv. Ana L 6, cenilni elaborat, nepaginirano.

¹⁴⁵ SI AS 176, k. o. Sv. Ana L 6, cenilni elaborat, nepaginirano; k. o. Križe L 125, cenilni elaborat, nepaginirano.

¹⁴⁶ SI AS 176, k. o. Sv. Katarina L 104, cenilni elaborat, nepaginirano.

¹⁴⁷ SI AS 176, k. o. Tržič L 171, cenilni elaborat, nepaginirano.

¹⁴⁸ SI AS 176, k. o. Sv. Katarina L 104, cenilni elaborat, nepaginirano.

¹⁴⁹ SI AS 176, k. o. Bistrica L 55, cenilni elaborat, nepaginirano; k. o. Križe L 125, cenilni elaborat, nepaginirano.

¹⁵⁰ SI AS 176, k. o. Sv. Ana L 6, cenilni elaborat, nepaginirano.

¹⁵¹ SI AS 176, k. o. Tržič L 171, cenilni elaborat, nepaginirano.

¹⁵² SI AS 176, k. o. Križe L 125, cenilni elaborat, nepaginirano.

¹⁵³ SI AS 176, k. o. Sv. Ana L 6, cenilni elaborat, nepaginirano.

¹⁵⁴ SI AS 176, k. o. Sv. Katarina L 104, cenilni elaborat, nepaginirano.

¹⁵⁵ SI AS 176, k. o. Bistrica L 55, cenilni elaborat, nepaginirano.

¹⁵⁶ Približno 3,4 ha oziroma 3,3 ha po ponovni izmeri.

¹⁵⁷ Število parcel po novi klasifikaciji.

¹⁵⁸ SI AS 176, k. o. Tržič L 171, cenilni elaborat, nepaginirano.

¹⁵⁹ SI AS 176, k. o. Tržič L 171, cenilni elaborat, nepaginirano.

¹⁶⁰ SI AS 176, k. o. Sv. Ana L 6, cenilni elaborat, nepaginirano; k. o. Tržič L 171, cenilni elaborat, nepaginirano.

¹⁶¹ SI AS 176, k. o. Sv. Katarina L 104, cenilni elaborat, nepaginirano.

¹⁶² SI AS 176, k. o. Bistrica L 55, cenilni elaborat, nepaginirano; k. o. Križe L 125, cenilni elaborat, nepaginirano.

¹⁶³ SI AS 176, k. o. Tržič L 171, cenilni elaborat, nepaginirano.

¹⁶⁴ SI AS 176, k. o. Križe L 125, cenilni elaborat, nepaginirano.



Vožnja sena po snegu, Lom pod Storžičem, 1956 (SEM, foto: Fanči Šarf).

ilovica, pomešana s peskom na podlagi podobne in nekoliko šodraste oziroma s kamenjem pomešane sestave, zato so lahko sladko travo kosili dvakrat na leto, ob koncu sezone pa je bila na njihovih površinah mogoča še manjša paša živine. Ta se je izkazovala v kratkem času ali manjšem številu glav pašoč se živine. Podobno je bilo tudi na travnikih v trziški katastrski občini, kjer so ocenjevalci razmer večino travnikov uvrstili med visokogorske travnike. Slabše travnike so kosili le enkrat na leto, saj so imeli na njih kmetje pravice služnostne paše pred košnjo in po njej.¹⁶⁵

Najslabšo travo so dajali pretežno visokogorski travniki, na katerih je poleg trave raslo »brezvrjedno« (wertblose) grmovje. Na območju Tržiča so jih imenovali rovtarski travniki ali travniki v rovtih.¹⁶⁶ Prst na njihovih površinah je bila s peskom in kamenjem pomešana izsušena in pusta ilovica na skalnati in kamniti podlagi, ki ni dopuščala bujnejše vegetacije. Razen jesenske paše po košnji na teh travnikih dodatna raba ni bila možna.¹⁶⁷ Travniki pridelki z območja katastrske občine Sv. Ana so bili zaradi pretežno slabe hribovske lege srednje kvalitete. Enako je veljalo tudi za pašnike in planine.¹⁶⁸ V katastrski ob-

čini Sv. Katarina tudi na najkakovostnejših travnikih »poraslost s travnimi bilkami ni bila najbohotnejša«, čeprav so jih kosili dvakrat na leto. Zalivali jih niso, edini gnoj, ki so ga dobili, pa je bila gnojnica iz odvajalnih jarkov, ki so prečili njihovo površino.¹⁶⁹

V sadovnjakih, ki so jih kdaj pa kdaj nekoliko obdelali in po potrebi nasadili nove drevesne sadike (Sätzing, Setzling), so nakosili sladko seno in otavo, od sadnega drevja pa so gojili slive, jabolka in hruške.¹⁷⁰ Noben kmet ni gojil drugega sadja.¹⁷¹ V Križah je bil pridelek v sadovnjakih dobre kvalitete,¹⁷² sadje pa so tukajšnji kmetje gojili že od »davnih časov« (undenklich).¹⁷³ Ocenjevalci so ugotavljali, da so bile travniške površine v sadovnjakih bolj vzdrževane kakor na travnikih, zato je bila tudi trava, ki so jo nakosili v sadovnjakih, boljše kvalitete kakor travniška, so se pa kmetje za sajenje dodatnih dreves v sadovnjake le redko odločali.¹⁷⁴

Še pred začetkom 19. stoletja je bila paša glavni način reje živine, zato so kmetje mnogo bolj kakor travnike potrebovali pašnike. Teh je bilo vedno premalo, kljub temu da so tako govejo živino kakor pra-

¹⁶⁵ SI AS 176, k. o. Tržič L 171, cenilni elaborat, nepaginirano.

¹⁶⁶ SI AS 176, k. o. Tržič L 171, cenilni elaborat, nepaginirano.

¹⁶⁷ SI AS 176, k. o. Bistrica L 55, cenilni elaborat, nepaginirano: »Vor und Nachweide«, k. o. Tržič L 171, cenilni elaborat, nepaginirano.

¹⁶⁸ SI AS 176, k. o. Sv. Ana L 6, cenilni elaborat, nepaginirano.

¹⁶⁹ SI AS 176, k. o. Sv. Katarina L 104, cenilni elaborat, nepaginirano.

¹⁷⁰ SI AS 176, k. o. Tržič L 171, cenilni elaborat, nepaginirano.

¹⁷¹ SI AS 176, k. o. Bistrica L 55, cenilni elaborat, nepaginirano.

¹⁷² SI AS 176, k. o. Križe L 125, cenilni elaborat, nepaginirano.

¹⁷³ SI AS 176, k. o. Bistrica L 55, cenilni elaborat, nepaginirano; k. o. Križe L 125, cenilni elaborat, nepaginirano.

¹⁷⁴ SI AS 176, k. o. Tržič L 171, cenilni elaborat, nepaginirano.

šiče pasli tudi po gozdovih. Kjer pa so kmetje s pašo gozdove siromašili, so bili lastniki gozdov tovrstni paši nenaklonjeni, saj je cena lesa začela naraščati, povpraševanje po stavbnem lesu in oglju pa tudi.¹⁷⁵ Poleg lastnih zemljišč so kmetje pasli na zemljiščih v skupni lasti, na primer gmajnah, ali pa so smeli pašo opravljati kot pravico služnosti na zemljišču, ki je bilo v lasti nekoga drugega, najpogosteje domače zemljiške gosposke. Tudi oblike paše so bile različne. Pravico paše je lahko kmet imel in užival sam ali pa je paša pripadala večjemu številu kmetov ali kar celotni soseski. Predvsem visokogorsko pašo so srenje, soseske, vasi ali katere druge oblike skupnosti uživale skupaj.

Spori za pašo so bili prav zaradi pomanjkanja primernih pašnih površin vedno pogostejši in ostrejši, številni pa so se, podobno kakor spori zaradi gozdarjenja, vlekli dolga leta.¹⁷⁶ Praviloma zato, ker so si upravičenci dodeljene pravice razlagali vsak po svoje, presegli koriščenje pravic ali si prisvojili pravice, ki jim niso pripadale, je prihajalo do sporov z lastniki zemljišč in med samimi koristniki služnosti.

Predvsem v bližini jeklarskih industrijskih obratov so se potrebe po pašnih zemljiščih hitro in neprestano povečevale. S širitvijo proizvodnje je namreč naraščalo število delavcev, ki so za lastne potrebe redili glavo ali dve živine, fužine, topilnice in rudniki pa so imeli vedno več konjev, ki so jih potrebovali za tovorjenje izkopane in predelane rude do trgovskih središč.¹⁷⁷

V dolinah so kmetje pasli živino, ki so jo potrebovali za opravljanje del na domači kmetiji, za mleko ali za pot v visokogorje ni bila sposobna. Hribovite pašniške površine so bile velikokrat strme, prst na njih pa je bila pretežno slabe kakovosti;¹⁷⁸ v visokogorju je bilo na pašnikih veliko skalovja.¹⁷⁹ Pašnikov niso posebej negovali.¹⁸⁰ Na pašnikih v katastrski občini Bistrica je rasla sladka trava,¹⁸¹ v Tržiču tudi mešana srednje kvalitete. Nekaj tržiških pašnikov je ležalo na visoki gori/hribu Kokovnica (*Gogounitza u Rauneh*), na strmem terenu, porasela z veliko »brezvrednega« grmovja, trava pa je bila zelo borna. Uporabljali so jih le najrevnejši prebivalci, ki so se sicer preživljali z obrtjo, zlasti takrat, ko zaradi pomanjkanja krme na trgu niso imeli druge možnosti. Cenilci so ugotavljali, da je bilo še veliko takih zemljišč, ki bi jih kot pašnike lahko uporabljali, pa še niso bila kultivirana (primerno urejena) in so zato ostajala neizkoriščena.¹⁸² Na območju Križ so se najslabši pašniki raz-

prostirali na severnem delu območja visoko v gorah, na njih je rasla le visokogorska krma, ki so jo ocenjevalci označili kot »precej brezvredno«.¹⁸³ V katastrskih občinah Sv. Ana in Sv. Katarina, kjer je na pašnikih rasla trda visokogorska trava, je bilo teh po vsem hribovitem oziroma goratem območju veliko, vendar je bilo od njih zaradi izrabe pašnih služnostnih pravic ter nezadostne in borne poraščenosti le malo koristi. Večinoma so ležali na hribovitih in strmih terenih, na njihovih površinah pa je raslo veliko »brezvrednega« grmovja.¹⁸⁴

Planine

Pašne planine so bile v franciscejskem katastrskem operatu posebna zemljiška kategorija. Na obravnavanem območju je bilo največ pašnih planin v katastrskih občinah Sv. Ana in Sv. Katarina. Bile so dominikalne in rustikalne, strma in skalnata zemljišča pa je poleg slabe travne ruše poraščalo brezvredno grmičevje. Na območju Sv. Ane so kmetje na pašnih planinah do osem tednov v letu pasli okoli 200 glav goveje živine in 300 ovac.¹⁸⁵ Ker ni bilo podatkov o dogovorih glede načina paše, natančno število živali, ki so jih lahko uživalci planin in gozdnih površin pasli, ni bilo določeno. Cenilna komisija je zato za primerjavo uporabila na gospostvu Tržič najdeno zakupno pogodbo za pašo na planini Kofce (*Kofza*), parcelna številka 876. Iz zapisa sledi, da je bila vzorčna parcela št. 876 velika 293 oralov 1087 kvadratnih sežnjev.¹⁸⁶ Obsegala je tudi pašno gozdno parcelo št. 877, ki je bila velika 30 oralov 221 kvadratnih sežnjev,¹⁸⁷ skupaj torej 323 oralov 1308 kvadratnih sežnjev.¹⁸⁸ V letih 1820–1825 so uživalci za zakupno pašo letno plačali po 35 goldinarjev, skupaj 210 goldinarjev, v letih 1826–1830 po 33 goldinarjev, skupaj 165 goldinarjev, v letih 1831–1833 pa po 36 goldinarjev letno, skupaj 108 goldinarjev. V 14 letih so zakupniki za zakupno pašo na planini Kofce zemljiškemu gospostvu plačali 483 goldinarjev, na leto povprečno 34 goldinarjev 30 krajcarjev.¹⁸⁹

Podoben izračun so cenilci naredili tudi za planine v katastrski občini Sv. Katarina. Za vzorčno so vzeli planino Krnica (*Kernitza*), ki je pripadala gospostvu Tržič. Ko so pregledali račune, ki jih je glede zakupa planine hranilo in predložilo gospostvo Tržič, so ugotovili, da sta bila na planini Krnica v zakupu pašna parcela št. 954 v velikosti 220 oralov 1518 kva-

¹⁷⁵ Šašel, *Spomini*, str. 92.

¹⁷⁶ Prav tam, str. 42, 43.

¹⁷⁷ Mohorič, *Dva tisoč let*, str. 106.

¹⁷⁸ SI AS 176, k. o. Bistrica L 55, cenilni elaborat, nepaginirano.

¹⁷⁹ SI AS 176, k. o. Sv. Ana L 6, cenilni elaborat, nepaginirano.

¹⁸⁰ SI AS 176, k. o. Križe L 125, cenilni elaborat, nepaginirano; k. o. Tržič L 171, cenilni elaborat, nepaginirano.

¹⁸¹ SI AS 176, k. o. Bistrica L 55, cenilni elaborat, nepaginirano.

¹⁸² SI AS 176, k. o. Tržič L 171, cenilni elaborat, nepaginirano.

¹⁸³ SI AS 176, k. o. Križe L 125, cenilni elaborat, nepaginirano.

¹⁸⁴ SI AS 176, k. o. Sv. Ana L 6, cenilni elaborat, nepaginirano; k. o. Sv. Katarina L 104, cenilni elaborat, nepaginirano.

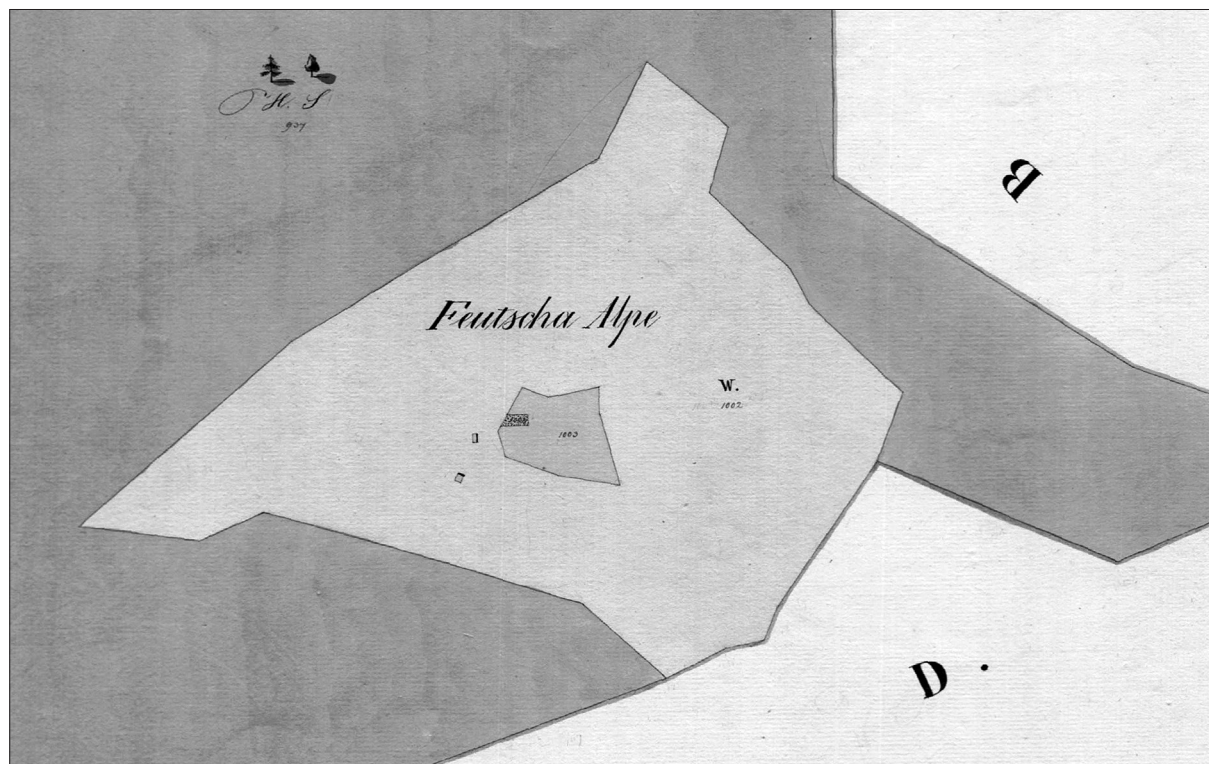
¹⁸⁵ SI AS 176, k. o. Sv. Ana L 6, cenilni elaborat, nepaginirano.

¹⁸⁶ Približno 174,385 ha.

¹⁸⁷ Približno 18 ha.

¹⁸⁸ Približno 200,429 ha, razlika v seštevku je približno 8 ha, kar bi lahko delno pripisali izmeri, nestandardiziranim meram in približkom pri pretvarjanju.

¹⁸⁹ SI AS 176, k. o. Sv. Ana L 6, cenilni elaborat, nepaginirano.



Planina Fevča na karti franciscejskega katastra (SI AS 176, k. o. Sv. Katarina, L 104, izsek).

dratnih sežnje¹⁹⁰ ter del gozdne pašne parcele št. 937 v velikosti približno 100 oralov,¹⁹¹ skupaj torej okoli 320 oralov 1518 kvadratnih sežnjev.¹⁹² Dogovorjena letna zakupnina je v letih 1820–1826 skupaj znašala 140 goldinarjev oziroma 20 goldinarjev letno, v letih 1827–1830 22 goldinarjev letno, skupaj 88 goldinarjev, v letih 1831–1833 pa 34 goldinarjev letno, skupaj pa 102 goldinarja. V 13 letih je tržiška gosposka od zakupa za planino Krnica dobila 330 goldinarjev. Povprečno je v enem letu dobila 25 goldinarjev 23 krajcarjev. Ker je glede na dokazila v računih gospostvo za vzdrževanje planine v 13 letih plačalo 20 goldinarjev, kar bi v enem letu povprečno znašalo po 1 goldinar 32 krajcarjev (ki jih je treba odšteti od zneska povprečnega dohodka), je bil povprečni letni donos planine v denarju izračunan na 23 goldinarjev 51 krajcarjev.¹⁹³ Na planini Krnica so pasli Matija Zupan, po domače Jakula, Jurij Pernuš, Jernej Frölich in Franc Rozman od 15. avgusta do sv. Lucije (13. december) 32 glav rogate živine in 30 glav drobnice. Za pašo so letno plačali po dva goldinarja, skupaj torej osem goldinarjev.¹⁹⁴

Da bi pridobili več pašnikov, so kmetje v gozdovih pogosto delali rovtne, tako da so določeno gozdno

površino popolnoma izsekali. S sekanjem zaradi paše ali oglarjenja je verjetno nastala Fevča¹⁹⁵ na meji med Koroško in Kranjsko oziroma med katastrsko občino Sv. Katarina na kranjski in Zgornjim Jezerskim na koroški strani deželne meje.

Pravica paše na Fevči je vrsto let pripadala kmetiji Koprivnik¹⁹⁶ na Zgornjem Jezerskem, nekdanji podložni imenju farne cerkve sv. Mihaela v (Železni) Kapli. Družinsko izročilo pravi, da je kmetiji pravico v 16. ali 17. stoletju podelil grof Paradeiser. Pisni viri navajajo, da so se Koprivnikovi zaradi poseka večje količine lesa¹⁹⁷ sprli s sosesko Lom,¹⁹⁸ ki je prav tako smela sekati gozd na planini Fevča. Po ogledu, ki ga je s privolitvijo obeh sprtih strani na licu mesta opravil okrajni komisar, se je Jakob Koprivnik obvezal, da

¹⁹⁵ Ker je mimo Fevče vodila pot z Jezerskega v Trzič, je Fevča vrisana na meji med Koroško in Kranjsko tudi na karto jožefinskih vojaških merjenj (gl. Rajšp (ur.), *Slovenija na vojaškem zemljevidu*, Karte, sekcija 136, D 2).

¹⁹⁶ Karničar ga imenuje Kropivnik, medtem ko listina o odkupu in drugi arhivski viri navajajo priimek Koprivnik (gl. Karničar, *Jezerka kronika*, str. 149–150).

¹⁹⁷ Mohorič, *Zgodovina industrije*, str. 146.

¹⁹⁸ Po Gorenjskem sta razširjena izraza občina in srenja. Razlikujeta se po tem, da občina pomeni javno pravno ustanovo (politični forum), srenja pa je bolj zasebni pravni organ. Občina lahko vsebuje le eno večje naselje, bolj običajno pa jo sestavlja več povezanih naselij. Srenja vedno zajema samo eno vas in je predstavnik skupnega premoženja vaščanov, h kateremu so spadali travniki, pašniki, gozdovi, pota, gmajne in drugo. Takim predelom so pravili srenjski. Več gl. Kocijan, *Kronika vasi Leše*, str. 57.

¹⁹⁰ Približno 132,01 ha.

¹⁹¹ Približno 57,5 ha.

¹⁹² Približno 189,5 ha.

¹⁹³ SI AS 176, k. o. Sv. Katarina L 104, cenilni elaborat, nepaginirano.

¹⁹⁴ Mohorič, *Zgodovina industrije*, str. 146.

bo za ugotovljeno škodo plačal dvajset renskih tolarjev, posekan les pa bo pripadel tukajšnji župniji.¹⁹⁹ Vsem dodatnim tožbam sta se sprti strani odpovedali in vsaka je morala sama poravnati dotedanje sodne stroške. Stroške okrajnega komisarja je kril kmet Koprivnik. Listina je bila izdana 17. julija 1658.²⁰⁰ Iz ohranjenega gradiva ni mogoče razbrati, kdaj se je srenja Lom umaknila s Fevče, saj je videti, da je Koprivnik poslej planino nemoteno užival sam. Ko sta leta 1800 v času izdelave t. i. velike gozdne ankete²⁰¹ poročilo o stanju tržiških gozdov pripravila idrijska strokovnjaka Kulnik in Kobal, sta Fevčo, kjer je rasel posebej primeren les za skodle, potrebne za strešno kritino, popisala kot dominikalno zemljišče tržiškega gospostva.²⁰² Vendar je bila v gradivu franciscejskega katastra za Kranjsko Fevča, kjer so bila zemljišča popisana pod zaporednimi števkami 1002, 1003 in 1004, vpisana kot dodatno rustikalno zemljišče h kmetiji Luke Koprivnika z Zgornjega Jezerskega. Na parceli št. 1002 je bil pašnik, na parceli št. 1003 travnik, na parceli št. 1004 pa so si Koprivnikovi uredili manjši vrt, ki je verjetno služil za osnovno preskrbo pastirja oziroma majerja čez poletje.²⁰³

Po letu 1848, ko so bili dokončno odpravljeni fevdalni odnosi, so kmetje tudi formalno postali lastniki zemljišč, ki so jih obdelovali. Planina Fevča je bila (po vsej verjetnosti) zaradi nepreverjanja podatkov in nevzdrževanosti zemljiških lastniških evidenc pripisana Koprivnikovi kmetiji. 24. septembra 1891 je nekdanje tržiško gospostvo od Kranjske industrijske družbe kupil Julij baron Born (1840–1897)²⁰⁴ in po pregledu arhiva ugotovil, da je bila planina Fevča še v prvi polovici 19. stoletja del dominikalnih zemljišč zemljiškega gospostva Tržič.²⁰⁵ Zato je od kmeta Koprivnika odkupil pravico paše.²⁰⁶ Z njo je odkupil tudi leseni poslopji, ki so si ju Koprivnikovi v času, ko so smeli uporabljati planino, za opravljanje kmečkih opravil in bivanja na planini v času paše postavili na Fevči.²⁰⁷ Baron Born je s plačilom dobil tudi dovoljenje za izbris pašne pravice, ki je za Koprivnikovo kmetijo ugasnila 30. maja 1892 in istega dne prešla v last Julija Borna. Ta jo je že naslednji dan smel oddati drugemu najemniku za naslednje pašno obdobje, ki je na Fevči, kjer se je lahko paslo do 25 glav gove-

di, trajalo od 9. junija do 20. septembra.²⁰⁸ Čeprav pašna pravica v navedeni listini o odkupu nikjer ni omenjena kot pravica rože (*Blumsucht*), pri kateri je služnostnemu upravičencu pripadalo vse, kar je za potrebe visokogorske paše lahko pridobil iz narave (na primer ves potrebni les, pravica postavljanja pastirskega bivališča in staj za živino, pravica do vode ipd.),²⁰⁹ je malo verjetno, da bi kmet s pravico služnostne paše na visokogorsko planino, precej oddaljeno od najbližjega naselja in obdano z gozdovi, v katerih je pred priznanjem pravice že dolga leta gozdaril,²¹⁰ pritovoril vse potrebno, vključno z lesom za izgradnjo lesenega tamarja.

Nekaterih planin elaborati z obravnavanega območja sicer ne omenjajo, navedel pa jih je Ivan Mohorič. Na planini Brestnina sta imela pravico paše Klemenc Kumer ter Primožič s Koroškega, imenovan Podgorišič, za pašo 15 glav rogate živine in 100 glav drobnice od binkošti do velikega šmarna za plačilo 4 goldinarjev 15 krajcarjev. Na planini Sevščica je smel pasti Luka Janko, po domače Koprivnik, s Koroške od kresa (23. junij) do 15. avgusta 20 glav rogate živine in 50 glav drobnice proti plačilu 1 goldinarja 30 krajcarjev. Na planini Gornja Poljana je pašna pravica pripadala Martinu Bukovniku, pozneje pa Andreju z Golnika od kresa do sv. Lovrenca (10. avgust) za 20 glav drobnice proti plačilu 1 goldinarja 36 krajcarjev. Na planini Zelenica je pasel Tomaž Brence, po domače Janežič, od kresa do sv. Lovrenca 19 glav rogate živine in 15 glav drobnice proti plačilu 2 goldinarjev letno. Na planini Košuta je imel pravico paše Matevž Kališnik, po domače Kramar, od kresa do sv. Jakoba za 12 glav goveje živine in 50 glav drobnice za plačilo 24 krajcarjev in 7 hlebov sira.²¹¹

Gozdovi

Visokogorsko območje nad Tržičem je večinoma prekrito z gozdom, ki ga že po zapisih v jožefinskih vojaških merjenjih ponekod zaradi strmega in neprehodnega terena ni bilo mogoče izkoriščati.²¹² Po urbarialnih zapiskih iz leta 1756 so kmetje iz Jelendola in Podljubelja plačevali gosposki za les letne davščine, ki so bile po obsegu posestva določene v treh stopnjah. Najvišja je znašala 2 goldinarja 33 krajcarjev letno, srednja 1 goldinar 16 krajcarjev, najnižja pa 38 krajcarjev in 2 pfeninga.²¹³ Sicer pa evidenc, s katerimi bi si pri izračunu davščin od katastrskega

¹⁹⁹ Mohorič, *Zgodovina industrije*, str. 146.

²⁰⁰ SI AS 1026, šk. 2, mapa Sv. Katarina, mapa Fevča.

²⁰¹ Mohorič, *Zgodovina industrije*, str. 150.

²⁰² SI AS 1026, šk. 2, mapa sv. Katarina, Zapisnik komisije ob ogledu in oceni tržiških gozdov, 1800, s seznamom dominikalnih zemljišč.

²⁰³ SI AS 176, k. o. Sv. Katarina, Protocoll der Grund Parzellen der Gemeinde St. Katharina, parc. št. 1002, 1003, 1004.

²⁰⁴ Smole, *Graščine*, str. 505.

²⁰⁵ SI AS 1026, šk. 2, mapa Sv. Katarina, Zapisnik komisije ob ogledu in oceni tržiških gozdov, 1800, s seznamom dominikalnih zemljišč.

²⁰⁶ SI AS 33, fasc. 10/11, 1861–1895, mapa 1891/1892, št. 10777 in 1898, št. 4855.

²⁰⁷ »[...] Wiese, bez. Alpe nebst Wirtschaftsgebäude [...]«.

²⁰⁸ SI AS 33, fasc. 10/11, 1861–1895, mapa 1891/1892, št. 10777.

²⁰⁹ SI AS 47, fasc. 402 Presidialni akti 1851; Servitutna zakonodaja, mapa Kärnten 50/Pr-851, nepaginirano.

²¹⁰ SI AS 1026, šk. 2, Gozdarjenje, oglarjenje in služnosti na gospostvu Tržič v občini Sv. Katarina (planina Fevča, območje gozda »na Ravneh«, »v Koti«, »Pestiše«, »Dolžanka« itd.), spis Fevča.

²¹¹ Mohorič, *Zgodovina industrije*, str. 146.

²¹² Rajšp (ur.), *Slovenija na vojaškem zemljevidu*, Opisi, str. 76.

²¹³ Mohorič, *Zgodovina industrije*, str. 146.



Z gozdom poraslo strmo pobočje nad Lomom pod Storžičem/Sv. Katarino (foto: Aleš Gabrič).

donosa gozdov cenilci lahko pomagali, ni bilo.²¹⁴ Del gozda je bil zaščiten zaradi glavne komercialne ceste iz Ljubljane in Kranja proti Celovcu. Posek gozdov nad njo bi namreč omogočil plazenje zemljišča, ki bi lahko cesto zasulo in celo odneslo.²¹⁵

Strmina in nedostopnost nekaterih gozdov sta bila glavna vzroka, da so kmetje skušali največ lesa pridobiti v dolini ob obstoječi cesti ali poti in potokih, po katerih so ga lahko splavljali. Zato so bili najbolj »na udaru« dolinski roviti, na primer Medvodje (danes Medvodje), Rob, pa tudi drugi, na primer Dolžanka in Macenovc. Ker je bilo stanje gozdov na tržiškem gospostvu neurejeno, različne dogovore o pravicah vseh vrst v gozdovih pa so si deležniki razlagali različno, je višji rudarski urad za pregled delegiral strokovnjake iz Idrije. V dogovoru je bilo poudarjeno, da se ti z lastništvom posameznih zemljišč ne bodo ukvarjali, pač pa se bodo posvetili ugotavljanju stanja gozda na omenjenem območju, ugotavljali stvarno zalogo različnih vrst lesa ter predlagali sredstva in ukrepe za preprečevanje pustošenja.²¹⁶

Popisovalci stanja za izdelavo franciscejskega katastrskega operata so ugotavljali, da so bila tla za rast gozda primerna, dovolj humusna in apnenčasta, na Tržiškem z veliko iz tal štrlečega skalovja,²¹⁷ na območju katastrske občine Sv. Katarina pa je bilo tudi

nekaj skrilavca (*Schiefer*).²¹⁸ V gozdovih, ki so bili zaradi paše in prebiralnega ter nenačrtnega oziroma stihijskega sekanja močno opustošeni,²¹⁹ je rasel trd in mehak les za cepanice za kurjavo ter uporabni les (za rabo doma, na primer popravila).²²⁰ Strmi tereni so oteževali spravlanje lesa iz gozda.²²¹ Ker pa je bil Tržič z industrijskimi obrati in obrtnimi delavnicami kot nenasitno tržišče za oglje blizu, so kmetje v gozdovih kuhali oglje. Za Sv. Katarino je omenjena tudi uporaba lesa za žganje apna.²²²

Golosekov je bilo zelo malo, nastajali pa so brez vnaprejšnjega odkazila. Sekači se niso ozirali niti na primernost časa za sečnjo.²²³ Razvrščanje gozdov po kakovosti je pri ocenjevalcih povzročalo nekaj negotovosti. Na Bistriškem, kjer je bila približno polovica gozdov najkakovostnejšega razreda listnatih, druga polovica pa iglastih, v drugem kakovostnem razredu pa je bila ena tretjina listnatih in dve tretjini iglastih gozdov, so gozdove iz najprej določene kategorije mešanih gozdov prekvalificirali v visoki gozd.²²⁴ V katastrski občini Križe so sprva ločena listnati in iglasti gozd združili v enoten visoki gozd, tega pa

²¹⁴ SI AS 176, k. o. Bistrica L 55, cenilni elaborat, nepaginirano.

²¹⁵ Mohorič, *Zgodovina industrije*, str. 156.

²¹⁶ Prav tam, str. 151. V okviru tega pregleda je bila evidentirana tudi prej obravnavana Fevča.

²¹⁷ SI AS 176, k. o. Tržič L 171, cenilni elaborat, nepaginirano.

²¹⁸ SI AS 176, k. o. Sv. Katarina L 104, cenilni elaborat, nepaginirano.

²¹⁹ SI AS 176, k. o. Tržič L 171, cenilni elaborat, nepaginirano.

²²⁰ SI AS 176, k. o. Bistrica L 55, cenilni elaborat, nepaginirano.

²²¹ SI AS 176, k. o. Tržič L 171, cenilni elaborat, nepaginirano.

²²² SI AS 176, k. o. Sv. Katarina L 104, cenilni elaborat, nepaginirano.

²²³ SI AS 176, k. o. Bistrica L 55, cenilni elaborat, nepaginirano; k. o. Sv. Katarina L 104, cenilni elaborat, nepaginirano; k. o. Tržič L 171, cenilni elaborat, nepaginirano.

²²⁴ SI AS 176, k. o. Bistrica L 55, cenilni elaborat, nepaginirano.

razdelili na podrazreda A in B. V prvem so pristale gozdne parcele, pretežno poraščene z iglavci, v drugem pa parcele, katerih gozdni sestav so povečini vsebovala listnata drevesa.²²⁵ Enako so se odločili za območji katastrskih občin Sv. Ana²²⁶ in Sv. Katarina.²²⁷ V gozdnem sestavu na območju Sv. Ane je raslo 3/5 listavcev in 2/5 iglastega drevja,²²⁸ v tržiški katastrski občini pa je bilo razmerje med iglavci in listavci nasprotno, 3/5 je bilo iglavcev in 2/5 listavcev.²²⁹ Pri določanju kakovostnih razredov je imela zaradi strmega terena velik pomen možnost spravljavanja posekanega lesa v dolino.²³⁰

V katastrskih občinah Bistrica in Križe so gozdove razporedili v dva kakovostna razreda,²³¹ na Tržiškem pa so bili vsi gozdovi razporejeni v en kakovostni razred.²³² Na območju Križ²³³ in Sv. Ane²³⁴ je bil gozd prevladujoča zemljiška kultura, les pa so sekali predvsem za lastne potrebe ali za kuhanje oglja za tržiške industrijske obrate.²³⁵ Les z območja Tržiča, kjer je bil gozd v lasti tržiškega trga, so večinoma porabili prebivalci sami.²³⁶ Kot dodatno rabo gozdov so zapisovalci razmer za gozdove navedli pridobivanje stelje in pašo živine.²³⁷ S slednjo so živali v katastrski občini Sv. Katarina delale precej škode na gozdnem rastju, zaradi širjenja pašnih površin pa se je zaskrbnjujoče spreminjal videz kulturne krajine. Ob nastilju so v iglastih gozdnih nabirali tudi ostricevke (šase različnih vrst)²³⁸ za potrebe strojenja usnja.²³⁹ Zapisovalci razmer pa so opazili še, da tržiške gozdove bolj kakor lastniki izrabljajo prebivalci sosednjih območij oziroma krajev, čemur so pripisali velik del škode zaradi kraje lesa.²⁴⁰ Planine in gozd katastrskih občin Sv. Ana in Sv. Katarina ali njunih prebivalcev so običajno dajali v uporabo drugim občinam, saj so bili od tukajšnjih kmetij precej oddaljeni in raba za lastnike ni bila ekonomsko smotrna.²⁴¹

Kot je bilo že omenjeno, je bilo sporov in sodnih postopkov zaradi paše in gozda veliko. Večinoma so

segali daleč v preteklost, marsikaterega pa so na prelomu 19. stoletja reševali v sklopu regulacije gozdnih in pašnih služnosti. V Radovljici je sredi 19. stoletja kot odvetnik služboval dr. Lovro Toman. Ker je obvladal slovenski jezik, se je nanj obrnilo veliko gorenjskih kmetov, čeprav so mu nekateri očitali, da ne zastopa kmečkih interesov. Zaradi tega naj narodni tabor v gornjem porečju Save ne bi bil organiziran pred njegovo smrtjo.²⁴² Toda Toman je pri svojem delu v prvi vrsti sledil pravni stroki in morda nekoliko pragmatično tudi svojim kariernim interesom.²⁴³ Kakorkoli že, zastopanje strank v pravnih postopkih je bilo verjetno še manj uspešno, če je odvetnik spise, ki so se nanašali na zastopanje strank, izgubil. O enem takih pripetljajev poroča zapisnik v gradivu Tomanovih odvetniških spisov. Kaj se je dogajalo z odvetniškim gradivom in kdo ga je izgubil, iz spisa sicer ni jasno, kako je bilo, ko so spise našli, pa je zabeleženo v zapisniku, predloženem okrajnemu sodišču, ki se je z najdbo ukvarjalo. Sporočilo o najdbi je do uradnih organov prinesel mimoidoči Johann Theuerschuh. Paket spisov naj bi našel tesar Mihael Primožič, doma iz Sv. Katarine v Gornji dolini,²⁴⁴ ki je v Hudem grabnu na meji med sodnima okrajema Tržič in Radovljica postavljaj žago za kmeta Marčuna iz Visoč. Paket je pobral v potoku pod zidanim mostom na cesti med Tržičem in Radovljico, kamor je šel na potrebo. Čeprav si ni predstavljal, kako globok je potok na tistem mestu, je zakorakal v vodo po v papir zaviti in povezan paket ter ga odnesel v gostilno Terezije Rozman. Po sporočilu o najdbi je prišel paket iskat orožnik Josef Karlovsky. Ko je prispel do Mihaela Primožiča in ga povprašal o omenjenih spisih, ga je ta peljal do bližnje gostilne, kjer so spise, da so se posušili, razprostrli na mizi v nezaklenjeni sobi. Žandar je spise zložil, Mihaela Primožiča pa je zanimalo, ali so sploh kaj vredni in ali se tičejo procesov, v katerih je bil zastopnik strank dr. Lovro Toman.²⁴⁵ Karlovsky mu je odvrnil, da se mora po ta podatek pripeljati na sodišče.²⁴⁶ Za najdbo je Primožič zahteval odškodnino 5 goldinarjev, kar je najavil tudi občinskim predstavnikom v Begunjah.²⁴⁷

²²⁵ SI AS 176, k. o. Križe L 125, cenilni elaborat, nepaginirano.

²²⁶ SI AS 176, k. o. Sv. Ana L 6, cenilni elaborat, nepaginirano.

²²⁷ SI AS 176, k. o. Sv. Katarina L 104, cenilni elaborat, nepaginirano.

²²⁸ SI AS 176, k. o. Sv. Ana L 6, cenilni elaborat, nepaginirano.

²²⁹ SI AS 176, k. o. Tržič L 171, cenilni elaborat, nepaginirano.

²³⁰ SI AS 176, k. o. Bistrica L 55, cenilni elaborat, nepaginirano; k. o. Sv. Katarina L 104, cenilni elaborat, nepaginirano.

²³¹ SI AS 176, k. o. Križe L 125, cenilni elaborat, nepaginirano.

²³² SI AS 176, k. o. Tržič L 171, cenilni elaborat, nepaginirano.

²³³ SI AS 176, k. o. Križe L 125, cenilni elaborat, nepaginirano.

²³⁴ SI AS 176, k. o. Sv. Ana L 6, cenilni elaborat, nepaginirano.

²³⁵ SI AS 176, k. o. Sv. Katarina L 104, cenilni elaborat, nepaginirano.

²³⁶ SI AS 176, k. o. Tržič L 171, cenilni elaborat, nepaginirano.

²³⁷ SI AS 176, k. o. Bistrica L 55, cenilni elaborat, nepaginirano; k. o. Križe L 125, cenilni elaborat, nepaginirano.

²³⁸ <https://www.urbanatura.si/go/1206> (11. 11. 2019).

²³⁹ SI AS 176, k. o. Sv. Katarina L 104, cenilni elaborat, nepaginirano.

²⁴⁰ SI AS 176, k. o. Tržič L 171, cenilni elaborat, nepaginirano.

²⁴¹ SI AS 176, k. o. Sv. Ana L 6, cenilni elaborat, nepaginirano; k. o. Sv. Katarina L 104, cenilni elaborat, nepaginirano.

²⁴² Kermavner, O prepovedi, str. 504.

²⁴³ Nataša Budna Kodrič ga opisuje kot ambiciozno, samovšečno in precej zamerljivo osebnost, ki ji tudi pohlepnost ni bila tuja (Budna Kodrič, Zgodba, str. 202).

²⁴⁴ St. Katharina – Oberthal, Sv. Katarina nad Tržičem, danes del Loma pod Storžičem.

²⁴⁵ Verjetno nihče od prisotnih ni znal prebrati, o čem govorijo spisi, vprašanje o zastopanju v sporih pa se je lahko nanašalo na velik in odmeven spor med kmetom Jurijem Ankeletom, lastnikom gozda »na Ravnah«, in tržiško graščino, ki je v ta gozd redno pošiljala najemnike. Ti so za njene industrijske obrate kuhalil oglje; proces je poznala vsa dolina, saj so bili številni domačini poklicani na sodišče kot prič; Jurija Ankeleta je v nekaj delih omenjenega spora zastopal dr. Crobath, graščino pa dr. Maximilian Wurzbach in dr. Oblak.

²⁴⁶ SI AS 1026, šk. 2, mapa Sv. Katarina (Chrobath).

²⁴⁷ SI ARS, AS 1026, šk. 5, Zapisnik o najdbi gradiva dr. Tomanova v potoku v Hudem grabnu, 1869: »Als ich den verflochtenen Montag Abends unter die gewölbte, mit Parapetmauern

Industrija in obrt

Od industrijskih obratov so zunaj Tržiča prevladovali mlini za moko, ki so služili lokalnemu prebivalstvu. Zaradi njihove neposredne povezanosti s poljedelstvom jih nekateri sploh niso povezovali z obrtjo, geografski dejavniki pa so po vsej verjetnosti omogočali le visokogorskemu terenu prilagojene majhne in primitivne mline²⁴⁸ ter žage za les. Na območju Križ sta delovala dva mlina za moko ter žaga za les, poleg tega pa še fužina z dvema kladivoma in tremi ognji. Predelovala je surovino, pripeljano s Koroške, pri njenem obratovanju pa je bilo zaposlenih šest oseb.²⁴⁹ Na območju Sv. Ane so na potoku Mošenik delovali trije mlini za moko, tri žage za les ter pilarna in tovarna železnega orodja, ki je bila v lasti barona Jožefa Dietricha (1780–1855).²⁵⁰ V Sv. Katarini je poleg osmih mlinov in devetih žag za rezanje lesa ob potoku Bistrica delovala fužina, v kateri so imeli tri ognjišča²⁵¹ za topljenje železa in en ogenj za jeklo. V njej so letno predelali 2700 centov surovega železa, ki so ga dobili s Koroške ali s Save na Kranjskem. Zaposlovala je 53 delavcev, ki so letno pridobili 2500 stotov jekla.²⁵²

Industrija in obrt pa sta bili zelo močno zastopani v Tržiču, ki ga je že Valvasor opisal kot živahen obrtni kraj. Vzrokov, da se je prav v Tržiču razvilo tako močno obrtno oziroma kasneje industrijsko središče, je več. Gotovo je pomembna tekoča voda, ki je bila v času, ko drugih načinov pridobivanja moči še niso znali izkoristiti, nujno potrebna za poganjanje vsestransko uporabnih pogonskih koles.²⁵³ Da je temu res tako, pričata prva omemba mlina iz 11. stoletja v slovenskih krajih prav na Tržiški Bistrici²⁵⁴ ter dejstvo, da je nekmetijsko gospodarstvo v notranjeavstrijskih deželah v prvi polovici 19. stoletja še vedno ohranjalo predmoderno, predindustrijsko podobo, saj

versehene Brücke über jenen Bach an der Bezirksstrasse Neumarkt – Radmanskodorf eben die Noth verrichten ging, fand ich die soeben von dem k. k. Gendarm Josef Karlovsky hier vorgelegten Schriften, unter dieser Brücke im Wasser; ich vermag nicht anzugeben, wie tief der Bach all dort ist, ich habe sie sofort, sie befanden sich in einer Emballage in einem Umschlage von Papier, und zusammengebunden, genommen, und da sie naß waren, habe ich sie in der Kammer der Wirtin Theresia Rosman, in der Nähe all dort, zum trockene aufgelegt. Ich verlange an Hinderlohn 5 f, und bemerke, daß ich wegen des fräglischen Fundus das Awiso auch an den Gemeindevorstand in Wigauß gab.»

²⁴⁸ Melik, Mlini na Slovenskem, str. 3–5.

²⁴⁹ SI AS 176, k. o. Križe L 125, cenilni elaborat, nepaginirano.

²⁵⁰ SI AS 176, k. o. Sv. Ana L 6, cenilni elaborat, nepaginirano.

²⁵¹ »Frischfeuerer«, z izrazom »frischen« je razumljen celoten postopek topljenja in kovanja v fužini (gl. <https://de.wikipedia.org/wiki/Frischen> (11. 10. 2019)). Gašperšič pridružitve talilnih peči kladivom oziroma postavitev skupaj, pod eno streho, ki jih že imenuje fužina, za naše kraje postavlja v čas med letoma 1350 in 1450 (gl. Gašperšič, Gorenjsko železarstvo, str. 7).

²⁵² SI AS 176, k. o. Sv. Katarina L 104, cenilni elaborat, nepaginirano.

²⁵³ Struna, *Vodni pogoni*, str. 20, 25, 26.

²⁵⁴ Seručnik, *Izraba vode*, str. 48.

je bila njegov glavni energetski vir voda.²⁵⁵ Tekočo vodo so potrebovali tudi za izpiranje rude, ki so jo nabrali v tržiški okolici in katere zaloge so sprva zadostovale za pridobivanje jekla in kovaštvo. Ne nazadnje pa so bile dokaj blizu na razpolago tudi velike količine lesa, iz katerega so kuhali oglje.²⁵⁶

Vode je bilo načeloma za vse tržiške obrtnike in obrti dovolj. Kljub temu so se vodni upravičenci na spodnjem toku Mošenika, obrtniki Ignac Seme (Zeme), Ignac Zupan, Jožef Seme (Zeme), Jakob Mally ter Pavel in Johan Mally, pritožili pri rentnem uradu tržiške gosposke.²⁵⁷ Lastniki obratov na zgornjem jezu, Gašper Polak, Matevž Polak, Karl Polak, Anton Kališnik, Jakob Mally, Anton Primožič, Gašper Mally, Aleksander-Jakob Mally, Franc Janežič, Lovrenc Deu, Karl Deffer, Gašper Dornik, Franc Mally, Jurij Ahačič, Antonija Polc in Anton Radon, so namreč oktobra 1831 razširili svoje obrtne delavnice in vpeljali take novotarije, da pritožniki ob običajnem vodostaju v svojih obrtnih obratih zaradi pomanjkanja vode niso mogli več delati. Okrajna oblast je za razjasnitev zadeve določila komisijo, ki je opravila zaslišanja prič (23. februarja) in si ob prisotnosti strokovnjaka ogledala sporne vodne naprave. Ugotovila je, da vodostaj že dolgo ni bil tako nizek, vendar se je tudi prepričala, da so lahko vse obrtne delavnice ob upoštevanju vseh medsebojnih dogovorov o prepuštu vode v odtočne rake delale s polno zmogljivostjo tudi pri zelo nizki vodi na jezovih. Širino rak so določili na seženj 3 čevlje 6,5 palca, globino vode v njih pa so označili s pribitjem žeblja na višini 1 čevlja 2 palcev. Člani komisije so še ugotovili, da so nekateri obrtniki na zgornjem jezu brez oblastnega dovoljenja svoje obrate preuredili tako, da so porabljali več vode, ki je je bilo zato v spodnjem toku premalo, nekateri pa so jez od časa do časa zapirali le zato, da so nagajali drugim obrtnikom in izzivali spore. Poleg tega so obrtniki zgornjih obratov zanemarili rake, ki so jih bili dolžni vzdrževati, zato je voda odtekala neizkoriščena in izpodjedala zemljo pod drugimi rakami. V sklepu je komisija zapisala, da je voda v Mošeniku skupna last vseh obratov, ki delujejo ob njem, zato naj se ob upoštevanju dogovorov uporablja kot dotlej oziroma dokler obrati na zgornjem toku ne dokažejo svojih izključnih pravic. Vse spremembe, ki so jih nekateri obrtniki pri zgornjih fužinah naredili brez oblastnega dovoljenja, so morali takoj izključiti iz obratovanja ter z njimi počakati, da bodo o njih in njihovih posledicah odločili vsi vodni upravičenci na Mošeniku. Vse preperle in vodo prepuščajoče rake so morali takoj popraviti, če pa se je kdo čutil prizadetega, je lahko ugovarjal odločitvam komisije. Spis je bil podpisan 20. aprila 1833.²⁵⁸

²⁵⁵ Vodopivec, *Od vodnih koles*, str. 167.

²⁵⁶ Struna, *Vodni pogoni*, str. 27.

²⁵⁷ Ker se pritožniki sklicujejo na dogajanje v letu 1831, je v zapisu navedeni datum 11. februar 1822 verjetno napačen.

²⁵⁸ SI AS 949, šk. 64, Gradivo za zgodovino tržiške obrti in in-



Model za modrotisk iz Tržiča (SEM, foto: Andrej Dular).

Najstarejše tržiške obrti so bile kovaška, usnjarska, tkalska in nogavičarska, kasneje se jim je pridružilo še čevljarstvo.²⁵⁹ V času izdelave franciscejskega katastrskega operata sta v Tržiču od industrijskih obratov delovali topilnici železa,²⁶⁰ ki sta za predelavo železa letno v povprečju porabili 2866 stotov lesa in 5400 škafov oglja. Večino so pripeljali iz bližnje okolice. Ker pa je tudi na Tržiškem že primanjkovalo rude in lesa, so surovine nabavljali še drugod na Kranjskem ter na Koroškem. Topilnici sta zaposlovali do 60 ljudi, ki so letno izdelali približno 4000 stotov kovane železa vseh mogočih oblik. Ob tem sta v kraju delovali še dve jeklarni, ki sta v enem letu pridelali približno 2500 stotov taljenega jekla (*Kistenstahl*), pri 13 kovaških ognjih pa so letno nakovali 5734 stotov železa. Pri tem sta porabili 10.800 škafov oglja, v njihju pa je delalo do 119 ljudi.

Kose so kovali v devetih tržiških kovačnicah pri enaindvajsetih ognjih. Letno so v povprečju izdelali do 72.000 kos, za 130 stotov vojaške opreme in orodja, 1200 kos za slamo, 14.700 srpov, 150 žag za les, 400 trebušastih žag (*Bauchsäge*)²⁶¹ in 500 pokončnih kos (*Standense*). Za izdelavo orodja so porabili 175 stotov jekla in posebej za kose 1809 stotov jekla –

tudi to surovino so dobivali s Koroške in Kranjske –, za vzdrževanje ognjev pa so porabili 9315 škafov oglja. Kose je kovalo 11 udarnih kladiv in eno (najverjetneje) polirno kladivo (*Pallirhammer*),²⁶² delo pa je opravljalo skupaj 100 ljudi.

V kraju so obratovale štiri kovačije, v katerih so pri petih ognjih nakovali železa in jekla za 1000 žag za deske ter 500 stotov podkev ter različnega orodja in orožja. Pri delu je bilo zaposlenih 20 delavcev. V kovnici žebeljev so letno nakovali za 70 stotov žebeljev različnih vrst, porabili pa 200 škafov oglja, pri čemer je bilo zaposlenih šest ljudi.²⁶³

Cesarsko-kraljeva privilegirana tovarna pil je vsako leto proizvedla v povprečju za 20 stotov utežnih pil (*gewichtfeil*), 500 ducatov slamnih, pankrtskih (križanih?) in enostavnih pil (*Stroh-Bastard und Schlichtfeilen*) ter za 80 stotov drugih različnih spretnostnih orodij iz 360 stotov koroškega in kranjskega jekla (*Mockstahl*),²⁶⁴ pri čemer so za vzdrževanje ognja v eni

dustrije, cehi in cehovska ureditev, družina Polak, bratovščina nogavičarjev v Tržiču.

²⁵⁹ Kragl, *Zgodovinski drobci*, str. 286.

²⁶⁰ V prvi polovici 19. stoletja sta fužini stali na Balosu in Njivi (gl. Struna, *Vodni pogoni*, str. 281).

²⁶¹ Gl. Valenčič, *Gozdarstvo*, str. 432.

²⁶² Verjetno kladivo za glajenje in sijoči videz; gl. *Encyclopädisches Wörterbuch der Technologie*, 1, str. 346, 347 (https://books.google.si/books?id=93Fnm4O19AEC&pg=PA347&clpg=PA347&dq=polirhammer+w%C3%B6rterbuch&source=bl&ots=pvrughOsg7&sig=ACfU3U3VXBLhdamEQKyaN3-k2HOYsMKVkw&hl=sl&sa=X&ved=2ahUKewjijNqpk_bmAhVHI1AKHeJ7BZ8Q6AEwAXoECAoQAQ#v=onepage&q=polirhammer%20w%C3%B6rterbuch&f=false) (9. 1. 2020).

²⁶³ SI AS 176, k. o. Tržič L 171, cenilni elaborat, nepaginirano.

²⁶⁴ Na ognjišču pridobljeno, ne preveč kakovostno surovo jeklo, gl. *Vollständiges Lexikon der Waarenkunde in allen ihren Zweigen*, 3, str. 256 (<https://books.google.si/books?id=02M>



Mojster z ženo in vajenci v trziški čevljarski delavnici (Ilustrirani Slovenec, 1928).

peči (Zümentoffen) in šest malih ognjev porabili 2045 škafov oglja. Pilarna je zaposlovala 35 ljudi.

Poleg železarske oziroma jeklarske obrti in industrije sta v Trziču obratovali strojilnici živalskih kož, ki sta izdelovali podplate za čevlje. Kože so dobivali s Koroške in Kranjske, letno pa so v štirih jamah (aus 4 Looch-Pattugen) z 1800 stoti čreslovine (Knoppernmehl)²⁶⁵ predelali (za) 1540 kosov (funtov) kož.²⁶⁶ Pri delu je bilo stalno zaposlenih 15 delavcev. Na leto so proizvedli 550 centov usnja za podplate, 13 semišnih (irhastih) in kordovanskih²⁶⁷ sveznjev oziroma snopov (Gärber), izdelanih iz 26.900 telečjih kož, pripeljanih iz Trsta, Koroške in okolice Trziča. Obdelali so še 1400 svinjskih, 104.000 ovčjih

(Schaffellen) in 2700 kozjih kož, v enem letu pa je poleg tega 80 delavcev v različnih barvah obarvalo še 135.000 drugih različnih usnjenih materialov.

Dva strojarja belega (galunskega) usnja sta v enem letu na dveh valjih obdelala 700 (parov) kož,²⁶⁸ pri obdelavi pa v enem letu porabila 6 mernikov pepela (Asch), 4 mernike apna, 60 stotov modrega lesa (Blauholz),²⁶⁹ 4 stote zelenega volka (Grünspann)²⁷⁰ in 60 stotov ribjega olja (Fischthran).²⁷¹

V 14 pletilskih delavnicah, ki so material za pletenje dobivale iz Ogrske, Koroške in Kranjske, so na leto porabili 350 stotov ovčje volne, v povprečju pa so letno spletli 5000 ducatov raznobarnih nogavic, (verjetno) obujk (Fussakel)²⁷² in rokavic. Pri delu je bilo v enem letu zaposlenih 130 oseb.

V dveh obrtnih delavnicah so na blago tiskali različne vzorce (Kattundrükerei).²⁷³ Material sta do-

7AAAAcAAJ&pg=PA256&lpg=PA256&dq=mockstahl+w%C3%B6rterbuch&source=bl&ots=p9dv90EKLg&sig=ACfU3U2pSA8QI_Gk2fz-QIQ2o0NIWuXICA&hl=sl&sa=X&ved=2ahUKÉwj4m4zE7531AhXB0qQKHb0wA0wQ6AEwD3oECAQQAQ#v=onepage&q=mockstahl%20w%C3%B6rterbuch&f=false (15. 10. 2019) in <http://www.zeno.org/Meyers-1905/A/Mockstahl> (15. 10. 2019).

²⁶⁵ *Kmetijske in rokodelske novice* 10, 9. 6. 1852, št. 46, str. 182, »Nikar ne zametujte strojarskega čresla!«.

²⁶⁶ Nekoliko nejasna navedba količine; postopek je po besedah Blanke Avguštin Florjanovič, ki se ji za informacijo iskreno zahvaljujem, potekal tako, da so v tla skopali jame, vanje nasuli na primer bukov pepel oziroma čreslovino ter v to naložili kože, s katerih so nato po določenem času, ki so ga določili z vohom, odstranili dlake in izdelali t. i. taninsko usnje (gl. tudi Vodopivec, Usnje, pergament, str. 1). O strojenju kož v Trziču gl. tudi Bizjak, Rastlinsko strojenje, str. 8–13.

²⁶⁷ Danes bolj običajno imenovano kordovsko usnje, to je z aluminijevimi solmi, t. i. galunom, obdelana in neobarvana ali rdeče obarvana koža (gl. Vodopivec, Usnje, pergament, str. 2).

²⁶⁸ Nejasna količina.

²⁶⁹ Črnjava oziroma jedro drevesa krvoslednik za pridobivanje škrlatnega barvila za tekstil, <https://www.seilnacht.com/Lexikon/Blauholz.htm> (25. 4. 2019).

²⁷⁰ Nastaja pri reakciji bakra na vlago, uporabljali so ga za barvanje, [https://de.wikipedia.org/wiki/Kupfer\(II\)-acetat](https://de.wikipedia.org/wiki/Kupfer(II)-acetat) (15. 10. 2019).

²⁷¹ Uporabljali so ga za izdelavo semiš usnja, https://sl.wikipedia.org/wiki/Semiš_strojenje (16. 10. 2019).

²⁷² Kosi blaga za ovijanje stopal (<https://fran.si> (8. 11. 2019)).

²⁷³ Najverjetneje je bil s tem mišljen modrotisk, pri katerem so s posebnimi modeli na blago nanašali t. i. rezervno barvo, snov, zaradi katere se pri barvanju tkanine običajno uporabljena indigo barva ni prijela. Barvali so laneno ali bombažno blago. Ko so po barvanju rezervno barvo s tkanine odstranili, se je na blagu pokazal vzorec v osnovni barvi blaga; <https://www>.

bivali iz Avstrije, v njiju pa je bilo redno zaposlenih 16 ljudi. Ti so letno obdelali 7000 kosov katuna,²⁷⁴ v povprečju velikih 24 vatlov.

Za potrebe prebivalstva so v dveh varilnicah varili pivo, za kar so letno porabili šest stotov hmelja, pripeljanega iz Češke, 312 mernikov ječmena, ki so ga kupili na Koroškem in v bližnji okolici, ter dva mernika slad. Letno so zvarili okoli 650 veder piva, pri čemer so bili vedno zaposleni po štirje ljudje.²⁷⁵

V treh obratih pa so v skupno petih kotlih v Tržiču kuhali milo. Za izdelavo 105 stotov sveč in 115 stotov mila so v enem letu porabili 520 mernikov pepelike, 7 stotov soli in 70 stotov različnega loja. V obratih so redno delali štirje zaposleni.

Krznarska obrt je bila v Tržiču zastopana z enim obratom, v katerem je en delavec letno izdelal 20 ženskih krznenih plaščev, 80 moških kučem, iz 20 vatlov krzna 20 parov rokavic, sicer pa so obdelali še 10 čebrov kož vider (*Fischotterbälgen*), 250 krzen jagnjet in 80 vatlov svilenih trakov.²⁷⁶

V dveh obrtnih delavnicah so letno iz 360 stotov odpadkov v dveh kotlih skuhalo 100 stotov mizarskega lepila (*Tischlerleim*) in ga izvozili v Italijo.

Dolgo tradicijo ima v Tržiču čevljarška obrt. V prvi polovici 19. stoletja je 30 tržiških čevljarjev letno izdelalo 30.000 parov oziroma t. i. kolektur škornjev in čevljev iz v kraju pridelanega usnja. Nekatere od navedenih industrijskih izdelkov so prodajali tako po Kranjski kakor po drugih avstrijskih deželah.²⁷⁷

Zaključek

V članku opisano območje je v prvi polovici 19. stoletja kazalo pisano podobo. Predvsem zaradi težko dostopnega terena so kmetje v okolici Tržiča na svojih kmetijah težko gospodarili. Za preživetje na kmetijah, na katerih tudi z največjim trudom včasih niso pridelali dovolj hrane, da bi družina preživela do naslednje žetve, so si s pregovorno gorenjsko trmo in zvitostjo pomagali s prevozništvom, pripreganjem, kuhanjem oglja ipd. Za razliko od agrarne okolice se je Tržič že zgodaj oblikoval v močno obrtno središče, ki ga po številu, obsegu in raznolikosti obrtnih dejavnosti težko primerjamo s katerimkoli drugim krajem na Kranjskem. Delo, ki je bilo sicer umazano, težko

in mnogokrat nevarno, je bilo lahko dobiti, kmetovanje pa je bilo za večino Tržičanov le postranska dejavnost, s katero so se ukvarjali.

VIRI IN LITERATURA

ARHIVSKI VIRI

- ARS – Arhiv Republike Slovenije
SI AS 33, Deželna vlada za Kranjsko.
SI AS 47, Direkcija zemljiško odveznega sklada, Presidialni akti, Servitutna zakonodaja.
SI AS 176, Franciscejski kataster za Kranjsko.
SI AS 949, Mohorič Ivan.
SI AS 1026, Toman Lovro.

ČASOPISI

Kmetijske in rokodelske novice, 1852.

LITERATURA

- Atlas Slovenije*. Ljubljana: Mladinska knjiga, 2013.
Bizjak, Nada: Rastlinsko strojenje in ročna izdelava usnja v Tržiču. *Snovanja* 10, št. 1 (6. feb. 1976), str. 8–13.
Budna Kodrič, Nataša: Zgodba Josipine Turnograjske in Lovra Tomana. *Kronika* 51, 2003, str. 197–216.
Gašperšič, Jože: Gorenjsko železarstvo v XIV. in XV. stoletju. *Kronika* 7, 1959, str. 5–10.
Granda, Stane: Tehnološki napredek, stroji in kmetijstvo. *Strategije in prakse energetske oskrbe v Sloveniji* (ur. Žarko Lazarevič in Aleksander Lorenčič). Ljubljana: Inštitut za novejšo zgodovino, 2015, str. 141–162.
Karničar, Andrej: *Jezerška kronika. Jezersko v ustnem izročilu*. Kranj: Gorenjski muzej, 1998.
Kermavner, Dušan: O prepovedi gorenjskega tabora in o bohinjskem uporu leta 1871. *Časopis za zgodovino in narodopisje* 40=5, 1969, str. 504–516.
Knific, Bojan: *Bornovi v Tržiču. Pričevanja o življenju tržiških baronov*. Kranj: Narava, 2016.
Kocijan, Jože: *Kronika vasi Leše pri Tržiču*. Tržič: Tržiški muzej, 2009.
Kosi, Miha: *Potujoči srednji vek. Cesta, popotnik in promet na Slovenskem med antiko in 16. stoletjem*. Ljubljana: Založba ZRC, ZRC SAZU, 1998.
Kragl, Viktor: *Zgodovinski drobci župnije Tržič*. Tržič: Župni urad, 1936.
Melik, Anton: Mlini na Slovenskem. *Geografski vestnik* 25, 1953, str. 3–26.
Mohorič, Ivan: *Dva tisoč let železarstva na Gorenjskem*. Ljubljana: Mladinska knjiga, 1969–1970.
Mohorič, Ivan: *Zgodovina industrije, gozdarstva in obrti v Tržiču*. Tržič: Turistično društvo Tržič, 1965.

etno-muzej.si/sl/digitalne-zbirke/modeli-za-modrotisk (5. 12. 2019).

²⁷⁴ Tanko, navadno potiskano bombažno blago (<https://fran.si> (25. 4. 2019)).

²⁷⁵ Še v začetku 19. stoletja so pivovarne pivo varile predvsem za bližnjo okolico, saj se je pri transportu in višjih poletnih temperaturah rado kvarilo. Poleg tega je bilo drago, zato so si ga lahko privoščili le premožnejši. Več gl. Studen, *Pijane zverine*, str. 68 in <https://www.rtvlo.si/1920/v-zda-ne-pijejo-ni-kot-pri-nas-kjer-same-pijane-zverine-hodijo-okoli/512682> (28. 1. 2020).

²⁷⁶ Elaborat navaja tudi obdelavo dodatnih 30 krzen, ki pa mi jih ni uspelo razvozlati: »30 Stück Felle zum Bromm«.

²⁷⁷ SI AS 176, k. o. Tržič L 171, cenilni elaborat, nepaginirano.

- Orožen, Fran: *Vojvodina Kranjska*. Ljubljana: Matica Slovenska, 1901–1902.
- Rajšp, Vincenc (ur.): *Slovenija na vojaškem zemljevidu 1763–1787*, zvezek 4. Ljubljana: Znanstveno-raziskovalni center SAZU: Arhiv Republike Slovenije, 1998.
- Seručnik, Miha: Izraba vode kot energijskega vira na Slovenskem. *Strategije in prakse energetske oskrbe v Sloveniji* (ur. Žarko Lazarevič in Aleksander Lorenčič). Ljubljana: Inštitut za novejšo zgodovino, 2015, str. 45–65.
- Smole, Majda: *Graščine na nekdanjem Kranjskem*. Ljubljana: Državna založba Slovenije, 1982.
- Struna, Albert: *Vodni pogoni na Slovenskem*. Ljubljana: Knjižnica Titovih zavodov »Litostrojk«, 1955.
- Studen, Andrej: *Pijane zverine. O moralni in patološki zgodovini alkoholizma na Slovenskem v dobi meščanstva*. Celje: Zgodovinsko društvo, 2009.
- Šašel, Josip: *Spomini* (ur. Monika Kropelj in Avguštin Malle). Celovec: Slovenski narodopisni inštitut in društvo Urban Jarnik: Slovenski znanstveni inštitut; Ljubljana: Inštitut za slovensko narodopisje ZRC SAZU; Celovec, Ljubljana, Dunaj: Mohorjeva družba, 2007 (Koroški etnološki zapisi: zbornik predavanj in prispevkov, 2007, 5. Supplementa).
- Vilfan, Sergij: Agrarna premoženjska razmerja. *Gospodarska in družbena zgodovina Slovencev. Zgodovina agrarnih panog 2: Družbena razmerja in gibanja*. Ljubljana: SAZU, Zgodovinski inštitut Milka Kosa, 1980, str. 403–479.
- Vilfan, Sergij: Prispevki k zgodovini mer na Slovenskem s posebnim ozirom na ljubljansko mero (16.–19. stoletje). *Zgodovinski časopis* 8, 1954, str. 27–86.
- Vodopivec, Jedert: Usnje, pergament. *Priročnik: muzejska konzervatorska in restavratorska dejavnost*. Ljubljana: Skupnost muzejev, 2001, str. 1–4.
- Vodopivec, Peter: Od vodnih koles k parnim strojem, od lesnega oglja k premogu. *Strategije in prakse energetske oskrbe v Sloveniji* (ur. Žarko Lazarevič in Aleksander Lorenčič). Ljubljana: Inštitut za novejšo zgodovino, 2015, str. 165–179.
- Vollständiges Lexikon der Waarenkunde in allen ihren Zweigen*, 3 (ur. Albert Franz Jöcher). Quedlinburg, Leipzig, 1843:
https://books.google.si/books?id=02M7AAAAcAAJ&pg=PA256&lpg=PA256&dq=mockstahl+w%C3%B6rterbuch&source=bl&ots=p9dv90EKLg&sig=ACfU3U2pSA8QI_Gk2fz-QIQ2o0NIWuXICA&hl=sl&sa=X&ved=2ahUKEwj4m4zE753lAhXB0qQKHbowA0wQ6AEwD3oECAQQAQ#v=onepage&q=mockstahl%20w%C3%B6rterbuch&f=false
- Meyers Großes Konversations-Lexikon*:
<http://www.zeno.org/Meyers-1905/A/Mockstahl>
- RTV Slovenija:
<https://www.rtvlo.si/1920/v-zda-ne-pijejo-ni-kot-pri-nas-kjer-same-pijane-zverine-hodijo-okoli/512682>
- Slovenski etnografski muzej*:
<https://www.etno-muzej.si/sl/digitalne-zbirke/modeli-za-modrotisk>
- Urbanatura:
<https://www.urbanatura.si/go/1206>
- Wikipedija:
<https://de.wikipedia.org/wiki/Frischen>
[https://de.wikipedia.org/wiki/Kupfer\(II\)-acetat](https://de.wikipedia.org/wiki/Kupfer(II)-acetat)
<https://sl.wikipedia.org/wiki/Semi%C5%A1strojenje>
- Wörterbuch von Jacob Grimm und Wilhelm Grimm*:
http://woerterbuchnetz.de/DWB/call_wbgui_py_from_form?textpattern=kistenstahl&lemma=pattern=kistenstahl&sigle=DWB&lemid=GK05



SPLETNE STRANI

- Google Books:
Encyclopädisches Wörterbuch der Technologie..., 1 (ur. Carl Hartmann). Augsburg, 1840:
https://books.google.si/books?id=93Fnm4O19AEC&pg=PA347&lpg=PA347&dq=polirhammer+w%C3%B6rterbuch&source=bl&ots=pvrughOsg7&sig=ACfU3U3VXBLhdamEQKYaN3-k2HOYsMKVkw&hl=sl&sa=X&ved=2ahUKEwjijNqpk_bmAhVHI1AKHeJ7BZ8Q6AEwAXoECAoQAQ#v=onepage&q=polirhammer%20w%C3%B6rterbuch&f=false

S U M M A R Y

Tržič and its surroundings at the turn of the nineteenth century

Tržič and its wider surroundings once exhibited a highly diversified image. The market town figured as a strong craft centre and its inhabitants mostly earned their livelihoods by engaging in one of the local crafts and trades. Whereas some also had a small field or vegetable garden, as well as kept some cattle and poultry for their own sustenance, there were no major farmsteads in Tržič. On the other hand, the

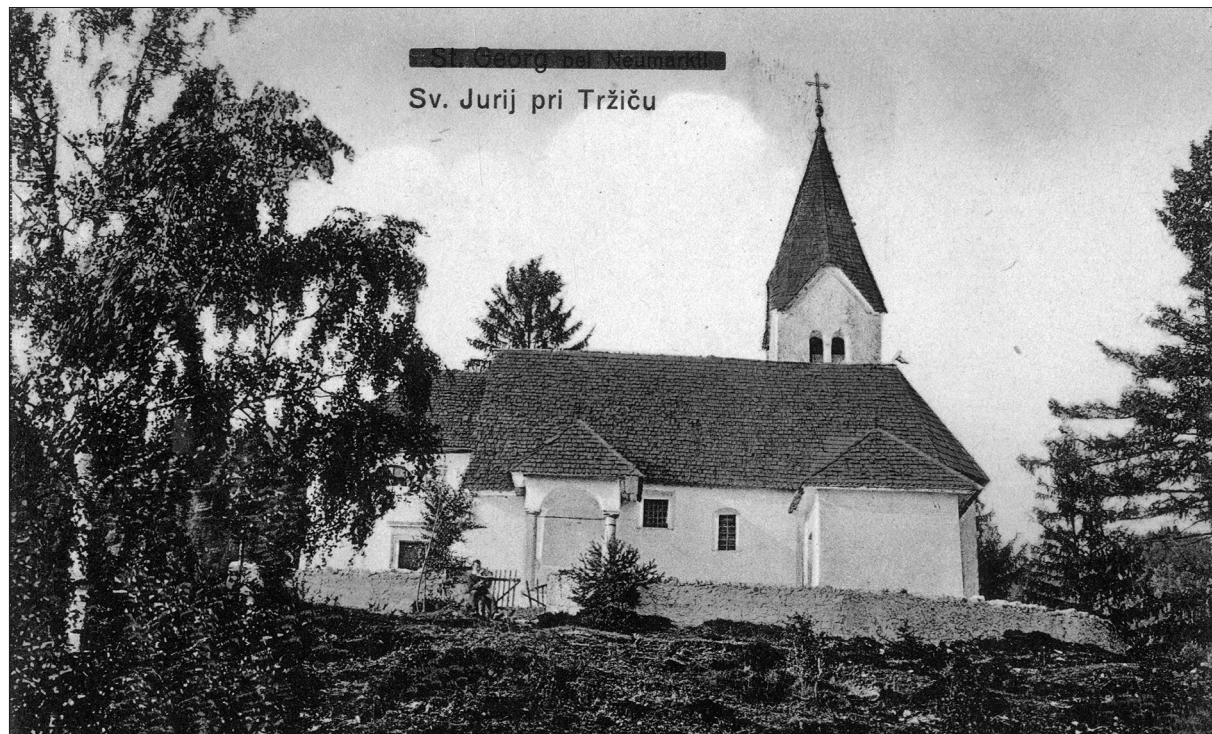
town's surroundings were completely agricultural. Farmers worked their fields diligently and to the best of their abilities, and they traded little in crops. Due to unfavourable climate conditions, agriculture was not a lucrative activity, the crops were usually of rather poor quality, and the harvests were quite small. This was especially true for the cadastre municipalities of Sv. Ana and Sv. Katarina, which extended high into the Karawanks. The selection of tillage and agricultural calendar were adapted to the local conditions. The predominant land culture was the forest, where the inhabitants cut trees for the needs of their farms and for producing coal, which was heated in piles and sold to artisanal businesses and manufacturing plants in Tržič. The area was given a special significance by the road, already known in the Roman times, which connected Ljubljana and Klagenfurt in Carinthia by crossing the Ljubelj mountain pass.

The materials from the Franciscan cadastral records describe the area concerned as surrounded from all sides by high hills and steep slopes, except to the south and southeast, with a somewhat more open terrain and a corresponding pattern of settlement. Whereas houses in Tržič and some other major villages formed conglomerate settlements, the high-altitude cadastral municipalities, especially those of Sv. Ana and Sv. Katarina, were formed by isolated self-sustainable farms (*celki*), some of which

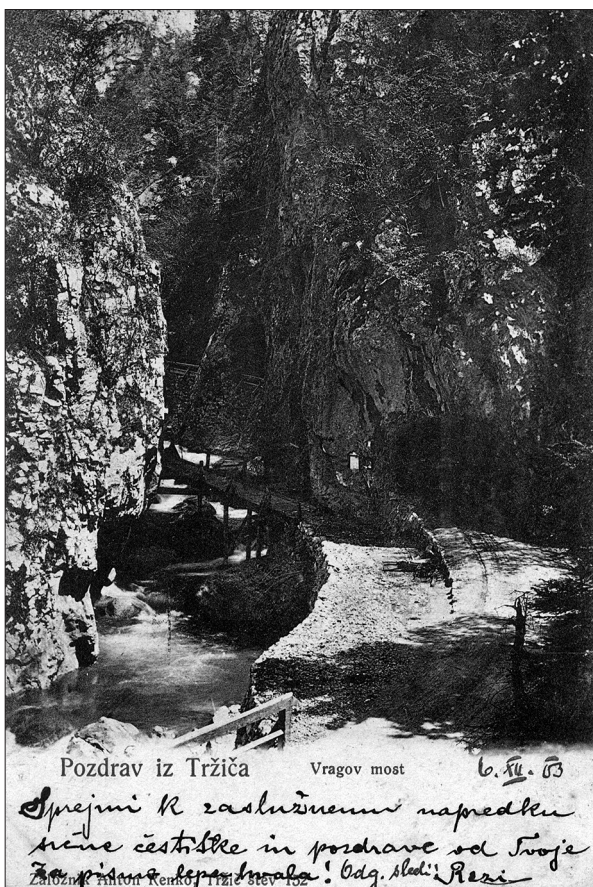
comprised numerous agricultural buildings and constituted small settlements in their own right.

The market town of Tržič also differed from its surroundings in all other categories covered by the Franciscan Cadastre. Thus, coffee is only mentioned as part of the diet of its inhabitants, and regarding beverages they consumed apart from water, the records also mention wine, liquor, and beer. Similarly, in Tržič, where there were no major farmsteads and where fieldwork was of secondary importance, only rare families hired a maid to help with housework. In other parts of the area concerned, families most often hired a farmhand, a maid, and a shepherd. And whereas nearly the only artisanal business set up in the Tržič surroundings were wheat mills and sawmills, the market town itself, apart from two iron smelting and steel plants, was also home to numerous blacksmiths, scythe-makers, leather makers, weavers, a furrier, as well as sock- and shoemakers.

As for the Bistrica landmarks, mention ought to be made of the Stari Gutenberg (Altguttenberg) Castle ruins, which once lay on the steep slope to the north; the road over the Ljubelj mountain pass towards Carinthia was recognised as a special attraction in Sv. Ana, and the so-called Teufelsbrücke (Devil's Bridge) spanning over the Bistrica stream was given the same status in the cadastral municipality of Sv. Katarina.



Cerkev sv. Jurija nad Tržičem (zbirka Milana Škrabca)



Nekdanji Vražji oz. Vragov most (zbirka Milana Škrabca)