

S ponosom lahko ugotavljamo, da smo s to slovesnostjo dosegli velik političen uspeh in brez dvoma doprinesli večji delež k obujanju partizanskih tradicij ter dokazali, da nismo in ne bomo pozabili naše krvave štiriletne borbe in dragih tovarišev, ki so žrtvovali svoja življenja za osvoboditev naše dežele.

Stane Pečar

OD PRAPROTNEGA DO PETROVEGA BRDA

Od Praprotnega v Selški dolini do Petrovega brda sega nova občina Zelezniki. O njej, zlasti o njeni gospodarski dejavnosti, bi rad tale članek pregledno in prerezno informiral bralce, prispeval s tem k boljšemu poznavanju naše ožje domovine, morda pa priložil še kako misel v pretres. Po vsej verjetnosti bo to zanimalo tudi bralce »Loških razgledov«, saj obe dolini, Selška in Poljanska, gravitirata v Loko in sta z njo tudi vsestransko tesno povezani.

Čeprav ne bi želel utrujati bralca s številkami, bo vsaj za uvod nekaj orientacijskih številk potrebnih. Po štetju iz l. 1955 je v sedanji občini 6245 prebivalcev; z rastočo industrijo, ki zlasti zajema domačo delovno silo iz okoliških hribov, pa se je število posebno v zadnjih letih nedvomno močno povečalo. Po imenovanem popisu je kmečkega prebivalstva 2499, nekmečkega pa 3744. Danes je industrija v občini že tako napredovala, da je v njej 65% delavcev. Celoten teritorij občine zajema 25.000 ha. Omenjeni procent kaže, da so prebivalci v glavnem zaposleni v industriji, ki se prav lepo razvija in bo o njej govora še pozneje. V sorazmerno ozki in stisnjeni dolini je obdelovalne zemlje malo — komaj 4523 ha — ostalo so pašniki in gozdovi, ki pa so zelo bogati in je državno gozdno gospodarstvo precej močno. V osmih Kmetijskih zadrugah (Davča, Zali log, Martinj vrh, Češnjica, Selca, Dražgoše, Bukovica, Luša) se bavijo pretežno z gozdarstvom in živinorejo, seveda pa tudi s sadjarstvom, obrtništvom in drugimi dejavnostmi. V Zeleznikih, sedežu občine, pa deluje tudi čipkarska zadruga, ki dela predvsem za ljubljanski »Dom« in postaja z boljšimi plačilnimi pogoji iz dneva v dan važnejše materialno dopolnilo Zeleznikarjev.

Občina se razvija s svojo lastno iznajdljivostjo in vztrajnim delom v pomembno kovinsko in lesnoindustrijsko središče, ki je s svojimi proizvodi že zdavnaj osvojilo domača tržišča, poznajo pa njih izdelke tudi v inozemstvu.

Po intenzivnih politično-organizacijskih pripravah, ki jih je izvršil občinski komitet ZKS s tov. Bertonclem na čelu preko množičnih organizacij, posebno s SZDL, ter po temeljiti obdelavi pomena, gospodarske zmogljivosti in političnega stanja je 1. septembra 1955 začel poslovati novi občinski ljudski odbor za področje celotne Selške doline. Ob drugem praznovanju občinskega praznika, 10. januarja 1956, se je občinski ljudski odbor razširil ter šteje danes 25 odbornikov. Formirani so 4 sveti (za gospodarske in komunalne zadeve; za kulturo, prosveto in šolstvo; za zdravstvo in socialno politiko; za splošne zadeve), katerih delo pa je tako obširno, da bo že v bližnji bodočnosti treba misliti na formiranje novih svetov, saj dosedanji ne bodo zmogli vsega dela na tako obširnem teritoriju. Na področju občine je bilo izvoljenih 12 krajevnih odborov kot pomožnih organov občine, v katerih sodeluje preko 80 volivcev.

O gospodarski zmogljivosti občine nam pričajo naslednji podatki: bruto produkt na enega prebivalca je bil v letu 1954 — din 140.000, v naslednjem letu pa že 171.000 din. Narodni dohodek po družbenem planu za leto 1955 je iz vseh panog gospodarstva znašal okoli 500 milijonov dinarjev, kar kaže, da ima občina trden materialni temelj za uspešni nadaljnji razvoj. Družbeni plan za leto 1956 pa izkazuje naslednje:

Investicijska sredstva družbenih in zadrughnih skladov ter skladov podjetij (razen industrijskih v znesku 31.515.000 din so namenjena v smislu naše gospodarske politike za izboljšanje življenjskega standarda delovnih ljudi in za potrebe kmetijstva. Občina si je z raznimi gospodarskimi ukrepi zagotovila razvoj, določen z družbenim planom. V letu 1956 razpolaga ObLO Zelezniki s 34.000.000 din za financiranje svojega proračuna. K temu je prišteti še 16.070.000 din sredstev občinskih skladov.



Novo gospodarsko poslojje Kmetijske zadruge v Selcah
Foto Sturm

Iz navedenega je razvidno, da se v letu 1956 predvideva porast družbenega proizvoda za 10,1%, kar je v glavnem rezultat povečane industrijske proizvodnje ter povečanja družbenega proizvoda v obrti, v manjši meri tudi v gostinstvu, dočim je pri kmetijski proizvodnji računati z zmanjšanjem družbenega proizvoda. Če nekoliko podrobneje analiziramo te podatke, bomo ugotovili, da se bo v obrti zvišal družbeni proizvod v primeri z letom 1955 za 17,5%, predvsem zaradi višjega plana v obrtnem podjetju Selca in zadružnem podjetju »Ratitovec« iz Studenega, čeprav delata obe podjetji v zelo slabih okoliščinah (pomanjkanje ustreznih strojev, iztrošenost, neprimerni prostori itd.). Posebno pereče je vprašanje vajencev (razen v obrtnih delavnicah KZ) in se je bati, da bo v bodoče primanjkovalo kvalificirane delovne sile. Vsa investicijska sredstva pa naj ta podjetja usmerijo v izboljšanje opreme ter naj z uvedbo norm in premij pa tudi z boljšo organizacijo dela izboljšajo svojo proizvodnjo, s čemer bodo laže zadovoljili rastoče potrebe (stanovanjska izgradnja!), na drugi strani pa zavrli precej razširjeno sušmarjenje.

V trgovini na drobno ni bistvenih sprememb. Pač pa je treba misliti na izboljšanje gostinstva in turizma. Dražgoše, ki so iz zgodovine NOB znana partizanska postojanka v jugoslovanskem merilu, bodo nedvomno zanimale marsikaterega turista. Zaradi mnogih naravnih lepot ima Selška dolina gori do Sorice prav vse pogoje za razvoj turizma. Zategadelj je treba zanj okrečiti propagando in povečati ter izboljšati gostišča. V Dražgošah naj bi KZ ustanovila gostišče s prenočišči, prav tako pa na Dražgoški planini »Kališnik« čimprej obnovila pogorelo kočjo (planšarski stan). KZ naj tudi sodelujejo pri postopnem uvajanju planšarskih stanov za potrebe turizma v poletni in zimski sezoni.

Kmetijske zadruge so poleg industrije najmočnejši gospodarski faktor v občini. Zato so pred njimi zelo važne konkretne naloge, poleg onih, ki jih predvidevajo zvezni, republiški in okrajni forumi. Tako bodo morale predvsem okrečiti strokovno službo ter se predvsem bolj usmeriti na živinorejo. Odkupujejo naj mleko v goratih predelih ter ga predelujejo v sir, maslo itd. V ta namen bi zbiralnica za mleko na Češnjici, ki bi jo ustanovili, posredovala odkup iz više ležečih vasi. Dalje je skrajni čas, da poskrbijo za melioracije planinskih pašnikov (v Dašnici in v Mlakah); poskrbijo za organizacijo pašnih obratov pod Ratitovcem, v Davči itd. s sodelovanjem pri izvedbi zakonov o agrarni skupnosti; pospešijo formiranje skupnega pašnika na Sorški planini za molzno živino in na Poreznu za jalovo živino. Zaga KZ Dražgoše je življenjskega pomena za tamkajšnje prebivalstvo in ima vse pogoje za obstoj, ki ga ji je zato treba zagotoviti.

Živahna komunalna dejavnost je v preteklem letu zelo pozitivno odjeknila pri ljudeh. V Zeleznikih je pod streho velika stanovanjska zgradba, kjer je dobilo

V primerjavi z letom 1955 se bo narodni dohodek v skupnem znesku povečal skoraj v vseh panogah, razen v zasebnem sektorju obrtništva, v komunalni dejavnosti in v kmetijstvu. Narodni dohodek v občini po družbenem planu za leto 1956 znaša 667.865.000 din, ali v primerjavi z indeksom 100 za leto 1955 izkazuje indeks 110,1 (izvršitev v letu 1955 znaša 606.724.000 din).

Družbeni proizvod v l. 1956 so formirala naslednja podjetja: »Niko«, LIP Češnjica, Usnarja; že omenjenih 8 kmetijskih zadrug; trgovska podjetja Selca, »Sora«, Jelovica, »Gozd«, »Skri-lolom«, Sorica, Mesarija Zelezniki, »Skupnost« Češnjica, obrtno podjetje Selca in čevljarska zadruga »Ratitovec«; gostinsko podjetje »Trnje« Zelezniki, »Pri pošti« Sorica; komunalna pekarna in kinopodjetje v Zeleznikih.

sodobno stanovanje 9 družin. Tudi v Selcih so zgradili stanovanjsko hišo iz sredstev, ki jih je preskrbela že prejšnja selška občina. V spodnjih prostorih so tudi sobe za občinski ljudski odbor, posvetovalnica za matere itd. Na reki Sori v Dolenji vasi gradijo velik jez, čigar gradnja je bila nujna zaradi regulacije Sore. Gradijo pa tudi šolo v partizanskih Dražgošah, ki bo ena najlepših na Gorenjskem.

Podjetja pa tudi KZ so se obvezale, da bodo prispevale 3 milijone dinarjev za gradnjo avtomatske telefonske centrale, ki je spriču rastoče industrije dolini nujno potrebna.

V načrtu in delu je elektrifikacija prav sleherne vasi v občini. V ta namen gradijo daljnovod za zgornji konec dolne ter bodo tako dobile električno vasi Martinj vrh (z lastnimi močmi!), Zali log, Davča, Sorica in druge podgorske vasi. Prav tako se pripravljajo elektrifikacija vasi Ševlje. Vas Luša pa je že elektrificirana.

Nabavili so tudi za okoli 2 milijona 700.000 din inštalacijskega materiala za gradnjo vodovoda v Železnikih. Kmetje, interesi za vodovod v Selcih, so sami prispevali v lesu okoli 1 milijon dinarjev. Tako je ob razumevanju in podpori vseh prebivalcev doline uspelo že v dokajšnji meri realizirati načrte. Seveda je bila v močno oporo ljudskemu odboru predvsem industrija, KZ in celotna jugoslovanska skupnost.

Omeniti bi bilo še nekaj okvirnih nalog za bodoče delo. Brez dvoma bo treba še nadalje krepiti organe družbenega samoupravljanja, težiti zlasti za tem, da se obstoječa industrija v okviru možnosti širi in s tem ustvari večji narodni dohodek, ki bo pomemben za občino pa tudi za skupnost kot celoto.

Prvenstveno bo treba dokončati začeta dela komunalne dejavnosti; ureditev samih Železnikov, gradnja vodovoda v Selcih, gradnja zdravstvenega doma itd. pa naj bodo prioritete naloge. Obrtna dejavnost vseh vrst izumira, zato bo treba poživiti predvsem sedlarsko, kovaško in kolarsko obrt. Pogoji, v katerih dela čevljarna »Ratičovec«, že zdavnaj ne ustrezajo niti v higienskem niti v zdravstvenem smislu in bi bil skrajni čas, da začeto stavbo dokončajo ter si v novih prostorih zagotovijo delovne pogoje, s tem pa tudi večjo produktivnost. Kričeče potrebe po povečanju industrijskih objektov se že sedaj kažejo kot neodložljive tudi v kovinski tovarni »Niko« ter v Medzadružnem lesnoindustrijskem podjetju »Češnjica«. Prva že gradi nov, sodoben obrat za elektromehaniko na 1800 m² površine.

Težišče dela v kmetijstvu bo brezdvomno v živinoreji, sadjarstvu, semenskih in krmnih rastlinah. KZ Češnjica trenutno tarejo razne skrbi, predvsem pomanjkanje tržišča za domačo plemensko vino, sredstva za usposobitev 70 ha močno zaraščene srenjskega pašnika itd. V nekaj letih pa nameravajo povečati površine za sadjarstvo za okoli 5 ha.

Med perečimi problemi občine, ki pa že presegajo zgolj njen okvir, je seveda tudi gradnja mostov po dolini, o čemer pa je bilo že dovolj napisanega in je občinski ljudski odbor poslal merodajnim krogom tudi zadevno peticijo. Republiška cestna uprava je zavzela do tega neodložljivega vprašanja pozitivno stališče in vnesla gradnjo mostov v plan za leto 1956. V času, ko to pišemo, je v gradnji most v Praprotnem.

»NIKO« IN »ČEŠNJICA« — DVA STEBRA GOSPODARSTVA V ŽELEZNIKIH

Vsak dan jih uporabljate — risalne žebličke »Atlantic«, spojnice za papir »Mephisto«, spojnice za stroj, luknjače, pisemske odpiralce, pa še vrsto drugih pisarniških potrebščin. Precizna in natična seštila, laboratorijski pribor. — centri-



Poslopje kmetijske zadrage v Dražgošah pred dograditvijo Foto Sturm

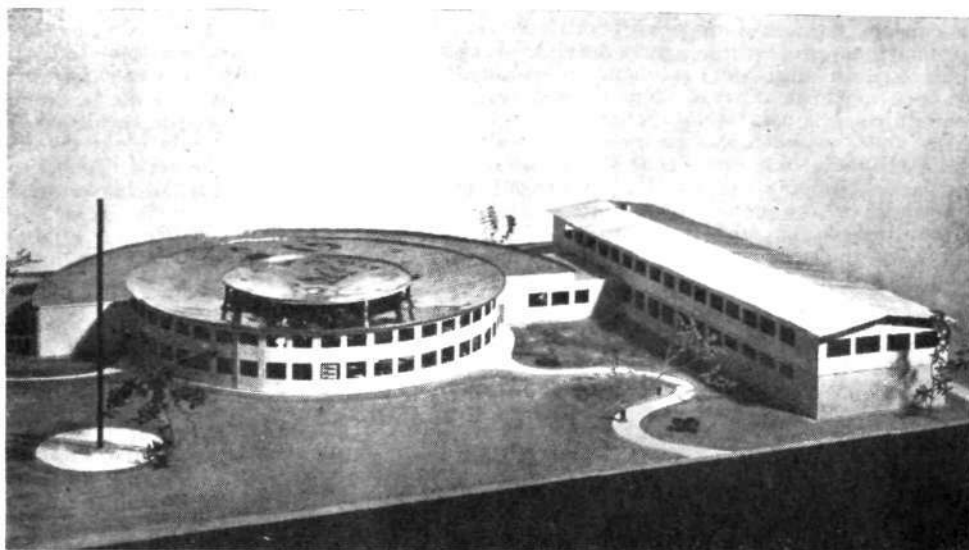
fuge in univerzalni mešalci —, precizne in analitične tehtnice, avtomatična analitična tehtnica — to so najbolj poznani proizvodi Tovarne kovinskih in elektromehanskih izdelkov »Niko« v Zeleznikih, ki so znani po vsej Jugoslaviji. Iz skromnih začetkov se je obrat neprestano širil in ima danes svoje obrate raztresene po 6 hišah, — glavni obrat je predelani bivši hlev! —, kljub temu pa je povpraševanje po njihovih proizvodih vedno večje, posebno v Srbiji, za mehanske izdelke pa se zanimajo tudi v inozemstvu. Iz dneva v dan večajo in dopolnjujejo svoj asortiman (vžigalni magneti, avtomobilske sirene, magnetne avtomobilske lučke), najnovejši njihovi proizvodi pa so mešalci za gospodinjstvo, risalno orodje (kolekcija III) in risalni aparati za uporabo v konstrukcijskih pisarnah.

Podjetje »Niko« je tipičen primer za to, kako se da z voljo in vztrajnostjo pa tudi z iznajdljivostjo in pridnostjo kljub skromnim materialnim možnostim veliko doseči. Danes podjetje ustvari preko 354 milijonov bruto produkta v občini, kar znaša več kot polovico bruto dohodka celotne občine. Pod vodstvom svojega direktorja in ustanovitelja podjetja Nika Zumra, v zadnjem času pa tudi po zaslugi organov delavskega samoupravljanja (upravni odbor vodi Franc Fajfar, delavski svet pa Janko Smid), je podjetje rešilo vrsto vprašanj v zvezi s proizvodnjo, kreditno politiko, posebno pa v zvezi z zaposlitvijo prebivalstva občine, kar nedvomno predstavlja največji uspeh podjetja. Iz bajtarjev, »holcarjev« in cestnih delavcev stare Jugoslavije raste v Zeleznikih nov, zaveden proletarijat, ki je na tovarno življenjsko vezan ter zagadelj pridno in zavesno dela. Zaradi pravilnega odnosa do tovarne in do družbene lastnine tudi proizvodnja stalno raste, danes zaposluje tovarna že preko 350 ljudi, pretežno domačinov. Podjetje vzgaja tudi svoj lastni naraščaj: 14 vajencev se uči za bodoče mojstre. Če še povemo, da je v podjetju 70% samih mladih ljudi, je razumljivo, da ima podjetje veliko bodočnost. Prav zato pa je vprašanje razširitve podjetja nadvse nujno.

Menda se z istimi težavami bori prav tako mlado in mnogo obetajoče Medzadružno lesnoindustrijsko podjetje »Cešnjica«. Tudi tu je družbeno upravljanje pokazalo že lepe rezultate, kar se zlasti vidi v dvigu delovne storilnosti. S svojimi obrati: zabojarno, mizarno, sodarno ter uslužnostnimi obrati (avtopark, mehanična delavnica, hidro- in termoelektrarna, žaga) podjetje že zdavnaj teži po razširitvi, saj sedanji tesni, natrpani, nehiigienski prostori ne morejo več predstavljati dobrih delovnih pogojev. Če hočejo v podjetju res do skrajnosti izkoristiti plan predelave hlodovine v finalne izdelke, je moderen, sodoben obrat prvi pogoj. Kljub navedenim težavam, ki tarejo delavce z direktorjem Janezom Prevcem, predsednikom delavskega sveta Janezom Habjanom in upravnega odbora Jožetom Blaznikom na čelu, pa je podjetje že doseglo zavidljivo višino in si je s svojimi kvalitetnimi



Medzadružno lesno industrijsko podjetje v Cešnjici z zadržnim domov v ozadju
Foto Sturm



Maketa novega obrata za elektromehanično tovarno kovinskih izdelkov »Niko« v Zeleznikih
Foto Janez Kališnik

izdelki ustvarilo renome ne le pri nas, ampak tudi v tujini (Nemčija, Anglija, Amerika), kamor izvažajo svoje radijske in televizijske omarice (v letu 1956 v planu okoli 2000 komadov!). Radijske omarice delajo tudi za podjetje »Tesla«. Jabolka, rozine, pomaranče in dateljne v Izraelu in Afriki prevažajo v ličnih zabojih iz češenske zabojarne. Od 1800 m³ lesa so v l. 1956 poskočili na 2500 m³ samo za zaboje! Kje je potem še predelava lesa za servisne mizice, embalažo za tehtnice, ohišja, podstavke, okvirčke za navijanje blaga za tekstilno industrijo, stavbno pohištvo, sode in sodčke za repo, zelje, kumarice itd.? Okoli 370 ljudi je že zaposlenih v podjetju, od teh okoli 160 žensk. Večina je iz okolice Češnjice. Danes porabijo povprečno 90 ur za predelavo 1 m³ lesa, v novih, sodobnejših prostorih pa bodo z izboljšanjem postopka in povečanjem storilnosti brez dvoma še izboljšali ta rezultat.

Seveda pa imajo v podjetju še druge težave. Menim, da o kreditni politiki ni treba posebej izgubljeni besed, ker je to več ali manj splošna težava. Morda pa bi kaza'lo dograditi do konca zadrufni dom, ki bo dograjen nudil vsestransko možnost udejstvovanja, predvsem kulturnega, mladim delavcem, da bodo marljivi prebivalci Selške doline mogli v bodočnosti pokazati prav tako velike uspehe, kot so jih dosegli v proizvodnji, tudi v kulturni dejavnosti.

Andrej Cesen

PROBLEMI VODOVODA V LOKI IN OKOLICI

Dober vodovod nudi odjemalcem v vsakem letnem času in ob vsaki uri zadosti zdrave in pitne vode v vseh predelih naselja. Od zadostne in kvalitetne vode ter zanesljive vodovodne naprave je odvisen gospodarski razvoj kraja, človekova osebna snaga, njegovo zdravstveno stanje, delazmožnost in zadovoljstvo, požarna varnost in čistoča kraja ter rast vegetacije javnih in privatnih nasadov. Če hočemo torej krepiti zdravstveno stanje prebivalcev in razvijati gospodarstvo, moramo vodovod v Loki postaviti v tako stanje, ki bo ustrezalo gornjim pogojem.

Za loški vodovod lahko rečemo, da je napol obnovljen. Področja, ki so od vodnih izvirov najbolj oddaljena in leže na najvišjih legah (Suha, pod Kamnitnikom) se z vodo le s težavo oskrbujejo. Lahko bi trdili, da je ta vodovod pri