

**Mednarodna arhitekturna delavnica**

**Sebeščan je zaselek na griču, del naselja Pečarovci, ob cesti med Mursko Soboto in Hodošem, severovzhodna Slovenija, Goričko.**

Mednarodna arhitekturna delavnica je tekla v organizaciji Občine Puconci, pod okriljem Ministrstva za okolje in prostor (natečaj) ter pod strokovnim vodstvom **Univerze v Ljubljani, Fakultete za arhitekturo**. Delo je bilo zastavljeno kot akcija pridobivanja idejnih zasnov in možnosti za varovanje, prenavo, vnos novega, novo oblikovanje prostora in detajlov Sebeščana: zgornjega in spodnjega trga.

Strokovni vodja je bil **prof. dr. Borut Juvanec**, lokalna organizatorica pa Marta Horvatova. Mentorji so bili **Matej Štor, dr. Tomaž Novljan, prof. Dušan Moškon**, Dimitrij Jeraj Maribor, prof. dr. Lenko Pleština Zagreb.

Sodelovali so študentje Sveučilišta iz Zagreba, Arhitektonskog fakulteta, pa Szent Istvan University, Ybl Mikos Polytechnic iz Budimpešte, v okviru izmenjave študentov programa CEEPUS / Vienna.

**Študentje:**

Denis Ambruš, Zagreb HR	Ivan Kos
Gorana Banič, Zagreb HR	Mitja Košir
Eva Cene, Budapest H	Nina Levičnik
Smiljan Buzeti	Saša Sadar
Jernej Červek	Tea Smrke
Katja Drač	Zoltan Szij, Budapest H
Andrej Gorišek	Blaž Šepul
Matevž Granda	Klemen Tavčar
Jurica Hajdarovič	Marjeta Zupančič
Maj Juvanec	

Tematika dela so bile ureditve gornjega trga, spodnjega centra, javne zgradbe na vasi, domačije s primerom, problematika okolja.

Program:

1 razpis	2 delovni team
3 vsebina projekta	4 oblike prezentacij
5 termini	6 finance
7 sklepi: osnove za realizacije	

**Projekti:**

1: Ureditev trga okrog cerkve

Gre za prenavo trga pred cerkvijo, med bivšo šolo, gostilno in farnim domom. Vse zgradbe so potrebne temeljite prenave. Potrebna ureditev zajema prometno ureditev, tlake, ozelenitev, novo vsebino in tehnično prenavo nekaterih zgradb. Na pobudo domačinov je bila sprejeta zaprta različica trga s prostorom za druženje ter s parkiriščem izven območja trga.

Predlog projekta zajema ureditev trga v štirih različicah. Odprt javni prostor obsega klopi, stojnice in možnost uporabe odra (za skupne javne prireditve), pokriti avtobusni postajališči. Ureditev okolja zajema ozelenitev zasebnih in javnih površin, vhod v cerkev in informacijsko tablo.

2: Ureditev spodnjega centra

Spodnji del Pečarovca okrog gasilskega doma, ki deluje tudi kot vaški dom, nudi kot prometnica, križišče in kot shajališče niz možnosti za ureditev.

Gre za dom kot zgradbo, ki ima razen gasilcev še dvorano z odrom, ploščad pred domom, parkirišče in povezavo s starim mlinom.

Rešitve so tako urbanistične narave kot izvedba detajlov:

prometni režim statičnega in tekočega prometa, skupni odprti prostori, prostori za vaje in za oskrbo vozil, razstavni prostor zgodovinskih objektov (gasilskih pripomočkov), povezavo s parkom, preko katerega vodi pot do mlina, v katerem je lociran muzej.

V program je vključenih tudi nekaj drugih objektov: morebitna sprememba dotrajane hiše v turistični objekt 'muzejske gostilne' z gostinskim programom an tleh in z razstavnim na stropu odprtega ostrejša hiše.

3: Javne zgradbe v vasi: uporaba

Gre za dva objekta, ki sta trenutno v propadanju - farni dom in stara šola. Arhitekturno ne posebno vredna objekta ležita na ježi pod cesto, z imenitnim razgledom na drugi del vasi.

Predlagana rešitev je povezava obeh objektov s skupno vsebino javnega programa. Ena zgradba prevzema nastanitev šole v naravi, druga pa šolski, izobraževalni del. Novi del, vmeščen kot plomba, ki se širi navzven (s ceste ga skoraj ni mogoče opaziti) in izrablja padec terena za tribuno nad odrom. Steklana fasada in pretehtana razsvetljava omogočata odpiranje in zapiranje zunanosti in pogledov, odvisno od potreb. Vključevanje zunanjega prostora je omogočeno z odpiranjem steklenih sten, pri tem služi narava kot idealna kulisa, tribuna in oder pa se menjavata v svoji vlogi.

4: Domačije, uporaba

Izbrana je bila domačija, ki je trenutno zapuščena in tvori z zaprtim dvoriščem idealne možnosti za umestitev novih programov v turizem na vasi. Konstrukcija je nujna obnove, veliki prostori hlevov in stranskih prostorov pa nudijo množico možnosti tako za namestitev gostov kot za njihove dejavnosti.

Pri tem so gabariti in oblike nespremenjeni, ohranjene so tudi strešine in dimniki. Obstoječi dodatni objekti so lahko spremenjeni v nove namembnosti, v garaže.

Dve varianti sta predstavljeni: prva s klasičnim programom kmečkega turizma in druga kot obrtni center z muzejsko dejavnostjo prikaza tradicionalnih veščin.

5: Problematika: stolp, železnica

Dve problematiki sta ključni v času delavnice: oddajni stolp in prihod nove železnice. Prva rešitev je ponujena kot grafična s svetlobo, druga pa kot dinamična z vključevanjem prihajajočega vlaka v sekvencah. Rešitev je istočasno tehnična in vsebinska: vključuje zapolnjevanje časa čakanja pred zapornicami, deluje pa tudi kot zvočna zapora, ki v nekaterih pozicijah proizvaja celo glasbo.

**Rezultati:**

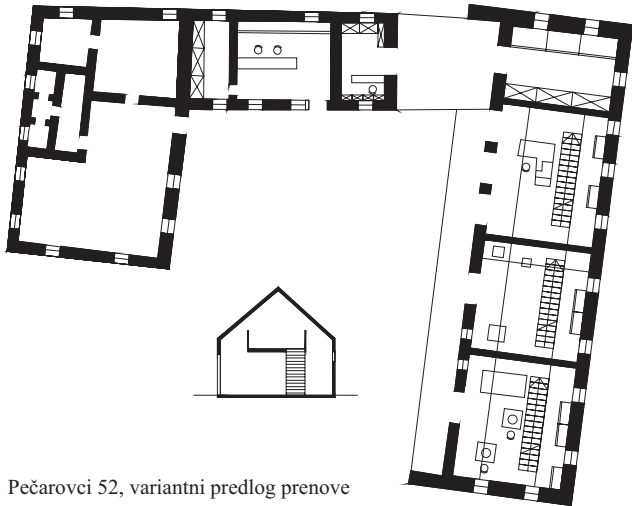
Material je zbran v debeli knjigi A3, pripravljena je bila predstavitev rezultatov in razstava, Zbornik 30 x 30 cm z 49 stranmi nagovora, programa, rešitev, orisa dela na delavnici in Kdo je kdo. Razstava je bila po zaključku delavnice predstavljena še na nekaterih lokacijah kot prikaz uspešnega dela nekaterih univerz in lokalne skupnosti.

Akcija je bila tekoče spremljana v medijih: v tisku, na radiu in na televiziji.

V letu 2003 bodo realizirane nekatere rešitve iz programa delavnice, obseg je seveda odvisen od finančnih možnosti.

**Več podatkov:**

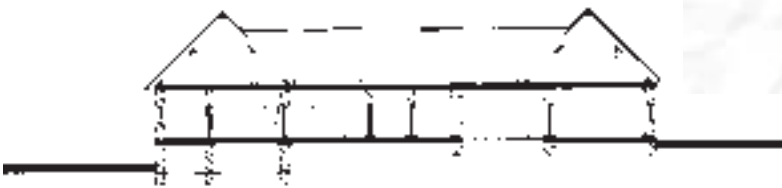
Zbornik SEBEŠČAN 2000: ISBN 961-6160-23-0 (NUK, CTK, UKMB, knjižnica FA)



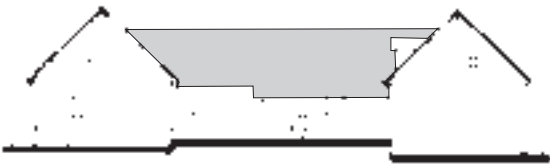
Pečarovci 52, variantni predlog prenove



problematica radijskega oddajnika v vasi



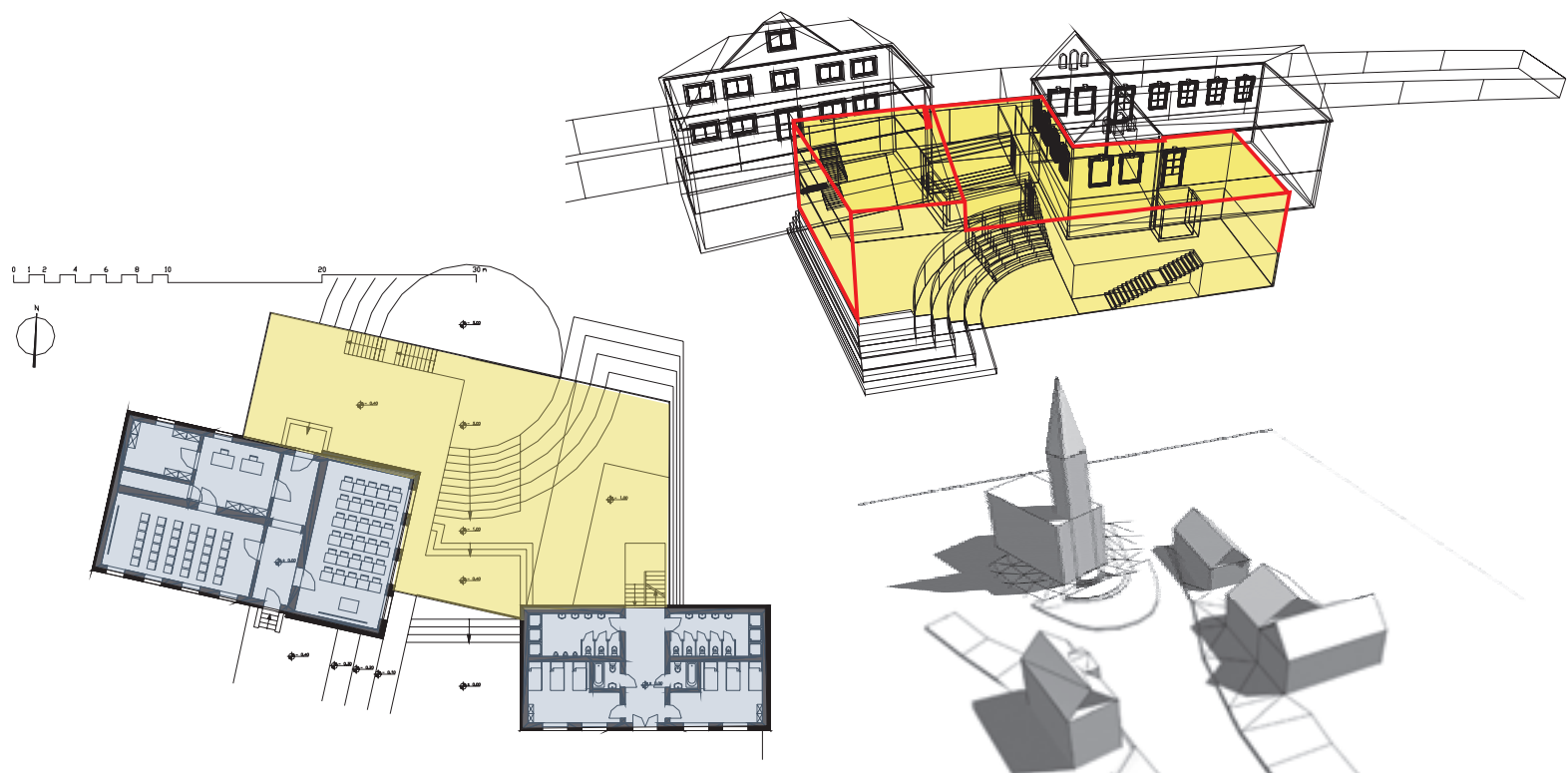
oblikovanje za domače izdelke



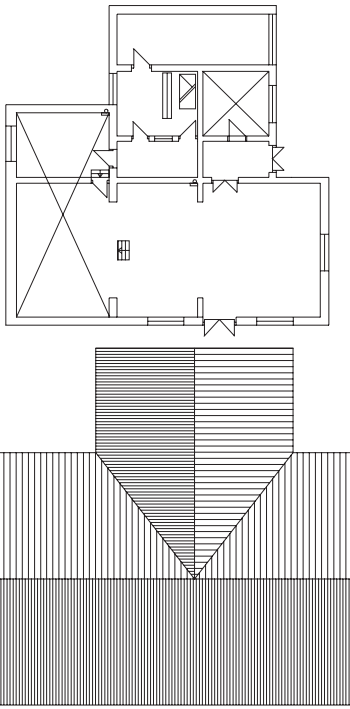
Pečarovci 52, posnetek domačije



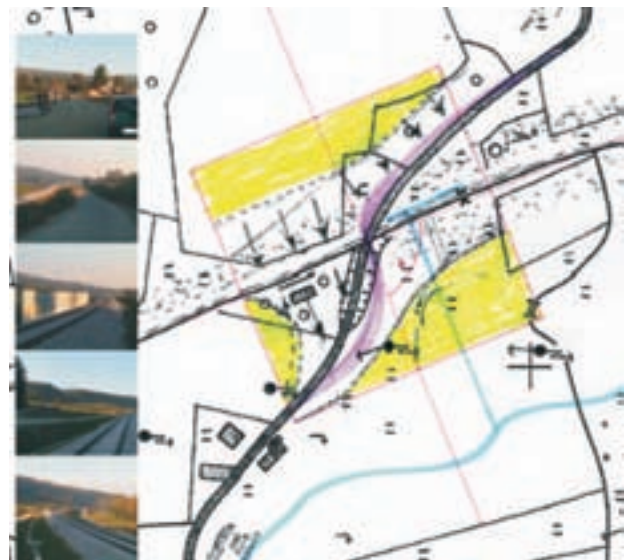
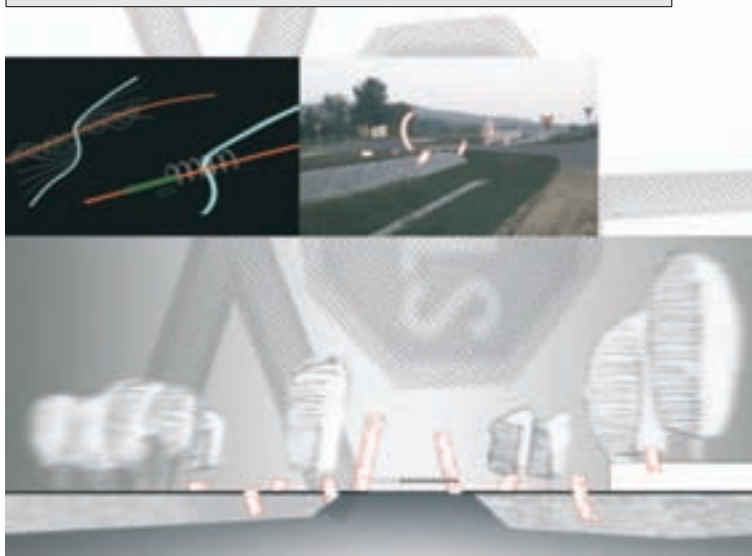
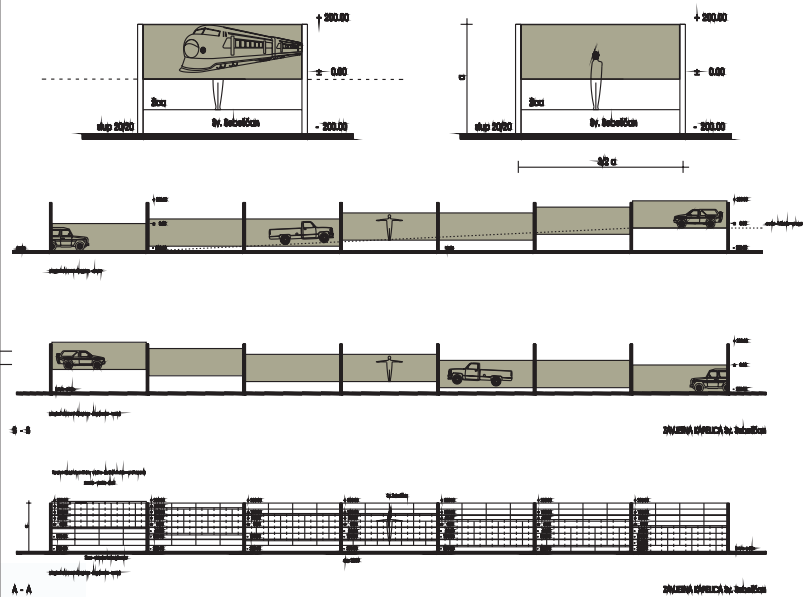
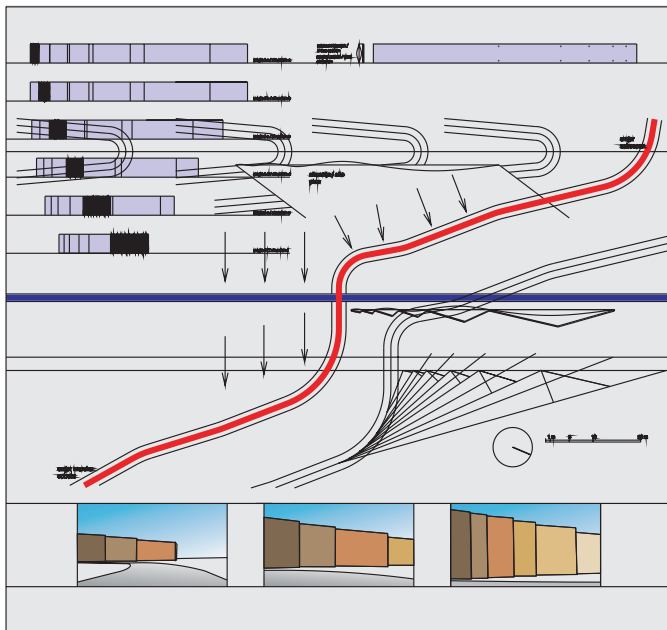
življenje in delo na delavnici, Goričko



ureditev trga okrog cerkve ter javnih zgradb na njem



ureditev spodnjega trga Pečarovec z gasilskim domom



analize in sanacija na novo speljane železniške proge proti Madžarski