

# OBVEŠČEVALEC

LETO V

LITIJA, 1964

ŠT. 5

## Analiza proizvodnih in poslovnih dosežkov v I. tromesečju 1964

Spremljanje proizvodne dinamike po mesecih je kazalo, da bo v proizvodnem pogledu dosežen velik napredek v odnosu na lansko-letno obdobje, poleg tega pa so letošnji dosežki tudi visoko nad planskimi predvidevanji.

Pri posameznih proizvodih je bila planska obveznost izpolnjena takole:

Skoraj pri vseh proizvodih je planska obveznost prekoračena, izjemno previjalnica, ki sicer kaže napredek v odnosu na lanskoletno obdobje kar bomo videli v naslednjih pokazateljih, vendar pa je precej pod plansko obveznostjo. Vzrokov, ki so vplivali na neizvrševanje plana pri teh proizvodih, je več.

Kot prvo si moramo zastaviti vprašanje, če ni plan, glede na zmogljivost kapacitet, postavljen previsoko. Na to lahko takoj odgovorimo, da to ne more biti vzrok, ker je teoretična zmogljivost kapacitet precej nad planirano tako, da je bil že plan postavljen z določeno rezervo.

Dejanski vzrok je v pomanjkanju delovne sile tako, da še sedaj niso popolnoma zasedena delovna mesta, poleg tega pa se je morala delovna sila dela šele priučiti. Drugi moment, ki je imel tudi delni vpliv na neizvrševanje plana pa je to, da se previja precej Dc, ki tudi znižuje proizvodnjo.

Kljub izpadu plana v I. tromesečju pa lahko računamo, da bomo z montažo novega križno-previjalnega stroja (SAVIO) v mesecu juliju in s popolno zasedbo delovnih mest s sproščeno delovno silo iz predilnice I. in II. do konca leta zastavljeno plansko nalogo realizirali v celoti.

Izpad plana pri sukani preji pa ni omembe vreden, ker je minimalen in bo s presežkom proizvodnega programa v mesecu aprilu v celoti nadoknaden.

Celokupni proizvodni program pa je presežen za 15,6% medtem, ko se je proizvodnja povečala v odnosu na lanskoletno obdobje za 40,2%.

Podatki nam kažejo, da smo znatno presegli naš program za leto 1964. Ne bi pa mogli trditi, da smo le-tako tako nizko postavili. Nasprotno, bil je progra-

miran porast proizvodnje za 21,2%, kar je precej nad okrajnim, republiškim in zveznim povprečjem.

Če smo poiskali vzroke za neizpolnjevanje plana pri proizvodnji previte preje, moramo sedaj še ugotoviti zakaj je dosežena tako visoka prekoračitev plana pri proizvodnji enojne preje.

Do prekoračitve plana je prišlo v glavnem zaradi treh vzrokov:

1. nižja  $\phi$  Nm kot jo je predvideval plan

— planirana 34,6  
— dosežena 33,7

2. forsirana proizvodnja z nadurnim delom zaradi velikih potreb tržišča;

3. uspeła nabava bombaža in sestava mešanic, kar je omogočilo višjo produkcijo na vretensko uro kot je bila predvidena

— planirana produkcija na ef-vr/h v bazi 18,60 gr  
— dosežena produkcija na ef-vr/h v bazi 20,84 gr

To so glavni vzroki, ki so vplivali na prekoračitev planske obveznosti.

Na visoki porast proizvodnje v odnosu na lanskoletno obdobje pa so vplivale poleg navedenih vzrokov tudi povečane vretenske kapacitete, ki so za 12,8% večje.

Koliko so doprinesle k porastu večje vretenske kapacitete, nam pove podatek, da smo proizvedli v

— predilnici III 97 327 kg enojne preje  $\phi$  Nm 46,14 medtem, ko smo proizvedli v

— predilnici I in II 1 150 304 kg enojne preje  $\phi$  Nm 31,01.

Poleg vsega navedenega pa moramo poudariti tudi zalaganje celotnega kolektiva. Tudi asortimansko smo zabeležili določene spremembe in sicer smo pričeli s predelavo sintetičnih vlaken. V I. tromesečju smo proizvedli ca. 3 tone sintetične preje, kar pa je v primerjavi z zastavljeno si plansko obvezo 100 ton, dokaj malo. Vsekakor bomo morali v tem pogledu podvzeti določene ukrepe, da se bo asortiman proizvodnje hitreje spreminjal v korist staničnega in sintetičnega prediva.

Predvideva se, da bo doseženo hitrejše spreminjanje asortimana, ko bo nad predilnico III montiran

	Enojna preja	Sukana preja	Previta preja		Stročnice
			enojna	sukana	
<b>Efektivna</b>					
— izvršeno . . . . .	1 263 819	264 572	60 784	25 619	91 935
— planirano . . . . .	1 002 478	267 391	137 180	124 992	69 768
— indeks . . . . .	126,0	98,9	44,3	20,5	131,7
<b>Baza</b>					
— izvršeno . . . . .	1 301 815	260 490	53 384	35 562	—
— planirano . . . . .	1 051 283	260 811	137 188	126 569	—
— indeks . . . . .	123,8	99,8	38,9	28,0	—

agregat za sintetična vlakna, ki bo izdelan doma iz demontiranih delov stare čistilnice z določenimi novitetami po lastni zamisli.

Za nas je agregat za sintetično vlakno pomemben tudi zato, ker je prirejen tako, da je mogoče poleg ene barve sintetične proizvodniti tudi melanzne svitke.

Maksimalne vr/h — evidentirane	64 122 676 × 19,45 = 1247 ton
Maksimalne vr/h — v rednem delovnem času	58 349 956 × 19,45 = 1149 ton
Razlika — maks. vr/h v nadurnem delu	5 772 720 × 19,45 = 98 ton

Podatek 98 ton nam pove, da je naša realna zmogljivost v rednem delovnem času nižja, zato nas tudi v naslednjih mesecih, ko bomo proizvodnili le v rednem delovnem času, ne sme začuditi nekoliko nižja proizvodnja od dosežkov prvih treh mesecev letošnjega leta.

Veliko se pričakuje tudi od ureditve klime in montaže pneumafilov, kar bo deloma izvršeno v naslednjih mesecih. Z montažo pneumofila se računa, da bo porastla produkcija na vretensko uro zaradi zmanjšanja pretrgov. To pa pomeni, da se produkcija zaradi ukinitve nadurnega dela ne bo znižala za toliko procentov kolikor smo na račun le-tega v I. kvartalu več proizvedli.

Z ozirom na to, da bo pneumafil do konca meseca maja montiran, bomo lahko kmalu ugotovili koliko so ta predvidevanja realna.

V dosedanjem analiziranju proizvodnje so bili naštetih skoraj vsi vzroki, ki so imeli svoj vpliv na porast proizvodnje. Preostane nam še en faktor — to je predvsem subjektivni, ki ga tudi ne smemo zanemariti, saj je pravzaprav gonilna sila celotnega proizvodnega mehanizma. Za ta vzrok nimamo meril, ki bi nam ga bilo mogoče v celoti prikazati računsko, pač pa ga lahko ocenimo na osnovi dosežkov, ki smo jih dosegli v I. kvartalu letošnjega leta, saj vsi naštetih vzroki izhajajo od človekovega umskega in fizičnega truda.

Do neke mere se to zrcali tudi v produktivnosti, zato je potrebno, da se ugotovi koliko smo tudi v tem pogledu napredovali.

Ker je produktivnost odvisna od mehanizacije, opremljenosti, organizacije ter umskega in fizičnega dela, bomo izraz produktivnost v nadaljnjem izražanju nadomestili z izrazom »stopnja organizacije«.

Za ugotovitev »stopnje organizacije« se bomo poslužili normativa — norma ur — ki so predvidene za izdelavo enote proizvoda. Ta normativ je konstanten ter do neke mere idealen. S tem normativom primerjamo dejansko porabo delovnega časa za enoto proizvoda. Razmerje med normativom in dejansko porabo časa pa nam pove stopnja organizacije. Primerjanje stopenj organizacije pa nam zopet pove koliko se je produktivnost v posameznih obdobjih dvignila ali nazadovala.

V I. tromesečju leta 1962-63 in 1964 smo zabeležili naslednje stopnje:

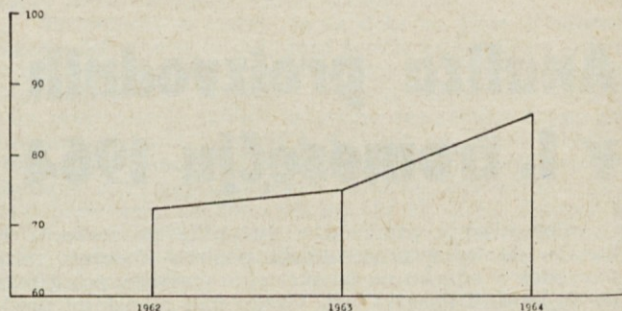
I—III/62	$\frac{250.937}{346.880} = 72,1$
I—III/63	$\frac{267.257}{356.045} = 75,0$
I—III/64	$\frac{374.848}{437.787} = 85,6$

Razmerja med stopnjami nam povedo, da se je produktivnost v I. kvartalu leta 1963 v odnosu na isto razdobje leta 1962 povečala za 4% medtem, ko se je v I. kvartalu leta 1964 v odnosu na 1963 povečala za 14,1%.

Iz teh podatkov je razvidno, da je produktivnost v stalnem porastu ter da je porast za 14,1% iznad vsega pričakovanja.

Že v uvodnem delu analize je bilo omenjeno, da ima na porast proizvodnje vpliv tudi nadurno delo, vsekakor pa je treba ugotoviti kolikšen je ta delež.

V ta namen se lahko poslužimo maksimalnih vretenskih ur na podlagi katerih je mogoče približno izračunati produkcijo v nadurah. Res je, da tak izračun ni popolnoma točen, je pa v mejah tolerance (x—1%).



Posamezne proizvodne enote pa so zabeležile naslednji porast produktivnosti:

	Indeks produktivnosti	
	1963/62	1964/63
— predilnica	105,8	112,0
— sukalnica	96,1	106,5
— stročnarna	114,1	103,7

Indeksi zaznamujejo najvišji porast produktivnosti v delovni skupnosti predilnice, tej sledi sukalnica medtem, ko je pri stročnarni zabeležen nekoliko manjši porast, kar je posledica visokega porasta produktivnosti v preteklem obdobju.

Produktivnost proizvodnih enot je nekoliko nižja od porasta, ki ga je doseglo celotno podjetje (14%). Do te razlike je prišlo zaradi tega, ker so kljub visokemu povečanju proizvodnje, delovne ure ostale rezijske le v malenkostnem porastu. To pomeni, da so se osebni dohodki rezijskih delavcev na enoto proizvoda znižali, kar je imelo pozitiven odraz na finančni efekt.

Analiza produktivnosti je pokazala pozitivne rezultate. Ker pa je produktivnost v tesni povezavi z nagrajevanjem, se postavlja vprašanje ali so le-ti porastli v istem razmerju. Izračun nam pokaže, da porast OD nekoliko zaostaja, kar se vidi iz dinamike zadnjih treh let. Povprečni netto OD na uro se je gibal takole:

φ neto OD	
I—III/62	141 din
I—III/63	163 din
I—III/64	176 din

Iz tega sledi, da se je od leta 1962 na 1963 povečal za 15,8%, leta 1964 pa za 7,9% v odnosu na leto 1963. Ako izhajamo iz predpostavke, da dobi delavec osebni dohodek na mesec za 208 ur, znese mesečni prejemek:

φ I—III/62	208 × 141 = 29 328
φ I—III/63	208 × 163 = 33 904
φ I—III/64	208 × 176 = 36 608

Pri nadaljnjem analiziranju se je ugotovilo, da so φ mesečni prejemki v letu 1964 višji od 36 608 din zaradi nadurnega dela ter znašajo:

januarja	39 164
februarja	37 025
marca	38 406

Še bolj ugodno sliko dobimo, če napravimo grupijski pregled mesečnih osebnih prejemkov, ki je naslednji:

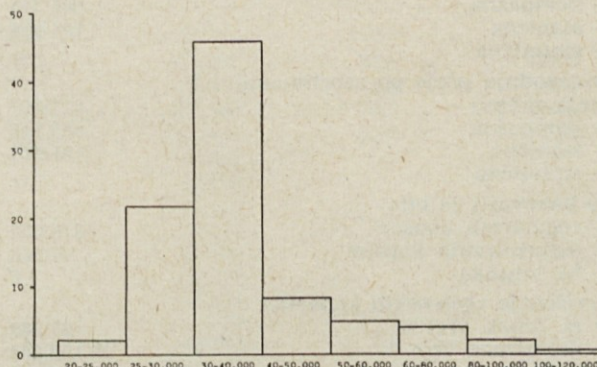
	I—III/64	
	ϕ števil. zap.	%
Vsega skupaj	760	100,00
Zaposleni, ki so opravili do 180 ur	80	10,50
Zaposleni, ki so opravili nad 180 ur		
Grupe: od 15 000—20 000 din	—	—
20 000—25 000 din	16	2,06
25 000—30 000 din	166	21,81
30 000—40 000 din	350	46,01
40 000—50 000 din	63	8,30
50 000—60 000 din	36	4,80
60 000—80 000 din	30	3,90
80 000—100 000 din	15	2,06
100 000—120 000 din	4	0,56

Iz tabele lahko povzamemo zanimivo ugotovitev, da je le majhen odstotek (2%) tistih, ki pridejo v grupo med 20—25 000 din. V to grupo pridejo predvsem tista delovna mesta, ki imajo najnižjo obračunsko tarifo.

Posebno pozitivna je tudi ugotovitev, da pride skoraj polovico zaposlenih v grupo nad 30—40 000 din,

ali pa prejema 66% zaposlenih prejemke nad 30 000 dinarjev. Ta odstotek pa bi bil še višji, če bi upoštevali tudi tisti del zaposlenih, ki so prejeli prejemke do 180 ur preko 30 000 dinarjev.

Nadalje izkazuje tabela 11% zaposlenih, ki imajo OD nad 50 000 din. Tudi tu moramo vzeti v obzir, da je precej delavcev prišlo v ta odstotek zaradi nadurnega dela.



Že prej je bilo omenjeno, da ima na višje mesečne prejemke vpliv nadurno delo, kolikšen pa je ta delež, se vidi iz naslednje mesečne primerjave:

OD brez 50 % dodatka za nadure	Ure	ϕ urni zasl.	Ure v meseču	ϕ mesečni OD		Razlika
				brez nadur	z nad- urami	
I 27 246 100	: 161 827	= 168,3	× 216	= 36 353	39 164	+ 2811
II 25 840 325	: 151 865	= 170,1	× 200	= 34 020	37 025	+ 3005
III 26 795 528	: 156 229	= 171,5	× 208	= 35 672	38 406	+ 2734

Razlika predstavlja porast OD na račun nadurnega dela, poleg tega tudi pove za koliko se bodo OD znižali, ko bomo prenehali z nadurnim delom. V kolikor bomo na račun pneumafila, klime in uspešnih organizacijskih prijemov uspeli dvigniti produkcijo blizu nivoja, ki smo ga dosegli z nadurnim delom, pa bodo ostali OD na sedanji ravni kljub krajšemu delovnemu času, ker formiramo OD na osnovi enote proizvoda.

Zato je dolžnost vsakega člana kolektiva, da se na svojem delovnem mestu maksimalno trudi, ker bo le na tej osnovi mogoče obdržati OD na nivoju, ki smo ga dosegli v prvih treh mesecih.

Na naglo porast proizvodnje v letošnjem letu je vplivala tudi nova delovna sila, ki se je zaposlila na novo ustanovljenih delovnih mestih. Gibanje delovne

sile po stanju 31. III. v letih 1962-63-64 pa je bilo naslednje:

	31. III.		
	1962	1963	1964
Skupno število zaposlenih	661	671	774
od tega — DS predilnice	421	422	460
— DS sukalnice	48	59	115
— DS stročnarne	21	17	22
— DS vzdrževanje	79	79	77
— DS uprave	92	94	100

Posamezne delovne skupnosti pa so zabeležile naslednje uspehe, ki jih kažejo tehnični pokazatelji:

DS — PREDILNICE	I—III/62	I—III/63	I—III/64	Indeks
Enojna preja + fl. stenj				
Efektiva				
— izvršeno	890 654	964 036	1 263 819	131,0
— planirano		950 134	1 002 478	
— indeks		101,4	126,0	
Baza				
— izvršeno	977 018	1 019 142	1 301 815	127,7
— planirano		951 337	1 051 283	
— indeks		107,1	123,8	
Enojna preja efektivna				
— izvršeno	877 317	940 209	1 247 636	132,6
— planirano		936 309	971 751	
— indeks		100,4	128,3	
Baza				
— izvršeno	975 516	1 016 998	1 300 141	127,8
— planirano		950 094	1 048 409	
— indeks		107,0	124	
Flyerski stenj				
Efektiva				
— izvršeno	13 337	23 827	16 183	67,9
— planirano		13 825	30 728	
— indeks		172,3	52,6	

	I—III/62	I—III/63	I—III/64	Indeks
<b>Baza</b>				
— izvršeno	1 502	2 144	1 673	78,0
— planirano		1 243	2 875	
— indeks		172,4	58,2	
Proizvodnja preje po asortimanu				
Preja skupaj	877 317	940 208	1 247 636	132,6
Od tega:				
— bombažna	685 346	731 349	1 090 885	149,1
— stanična	191 971	208 859	153 830	73,9
— sintetična	—	—	2 921	—
Proizvodnja preje po asortimanu				
Preja skupaj	877 317	940 208	1 247 636	132,6
— bombažna	685 346	731 349	1 090 885	149,1
— stanična	191 971	208 859	153 830	73,9
— sintetična	—	—	2 921	—
Po kakovosti je bilo				
— regularnih kopsov	870 094	920 288	1 174 991	—
— deformiranih kopsov	7 223	19 920	72 645	364,7
— % izmečka	0,8	2,11	5,82	275,8
Koriščenje vretenskih kapacitet				
φ št. mont. vreten	27 363	30 644	34 588	112,8
— montirane vr/h	59 105 664	66 191 040	75 540 192	114,1
— maksimalne vr/h	48 246 848	52 720 824	64 122 676	121,6
— zastoje vr/h	2 450 302	1 705 772	1 761 734	103,2
— efektivne vr/h	45 796 546	51 015 052	62 360 942	122,2
Izkoristek				
— montirane vr/h	77,4	77,1	82,5	107,0
— maksimalne vr/h	94,9	96,8	97,2	100,4
Produkcija na vr/h v efektivni				
— na maksim. vr/h	18,2	17,8	19,9	111,7
— na efekt. vr/h	19,2	18,4	20,0	108,6
— φ Nm	35,6	34,8	33,7	96,8
V bazi				
— na maksim. vr/h	20,2	19,3	20,3	105,1
— na efekt. vr/h	21,3	19,9	20,8	104,5
Produktivnost				
— dosežena proizvodnja v 100 ef/h	402,5	424,5	474,9	111,8
<b>DS SUKALNICE</b>				
<b>Efektiva</b>				
— izvršeno		119 509	264 572	221,3
— planirano		112 038	267 391	
— indeks		106,5	98,9	
— φ Nm		35,0	32,7	
<b>Baza</b>				
— izvršeno		131 947	260 490	197,4
— planirano		111 887	260 811	
— indeks		117,9	99,8	
Previta preja — enojna				
<b>Efektiva</b>				
— izvršeno		8 791	60 784	69,1
— planirano		4 935	137 180	
— indeks		178,1	44,3	
— φ Nm		28,6	28,7	
<b>Baza</b>				
— izvršeno		7 411	53 384	72,0
— planirano		4 935	137 188	
— indeks		150,0	38,9	
Previta preja — sukana				
<b>Efektiva — izvršeno</b>				
— planirano		31 555	25 619	81,1
— indeks		24 680	124 992	
— φ Nm		127,8	20,5	
		39,2	42,2	
<b>Baza</b>				
— izvršeno		41 045	35 562	86,6
— planirano		24 680	126 569	
— indeks		166,3	28,0	
<b>DS — STROČNARNA</b>				
<b>Stročnice — proizvodnja</b>				
— izvršeno		69 431	91 935	132,4
— planirano		69 372	69 768	
— indeks		100,0	131,7	
<b>Stročnice — prebiranje</b>				
— mehke		4 183	11 651	
— trde		4 000	1137	

V prvem delu poročila je bila analizirana predvsem proizvodna problematika. Analiza kaže zelo pozitivne rezultate. Sedaj pa nastane vprašanje kakšen vpliv so imeli le-ti na poslovni uspeh podjetja.

Finančni obračun za prvo tromesečje ni obvezen, vendar smo ga izdelali, da bi videli v kakšnem finanč-

nem položaju se nahajamo in kakšen odraz imajo dobri proizvodni rezultati na finančni uspeh.

Razdelitev celotnega dohodka in primerjave le-tega z lanskoletnim obdobjem nam da takojšen odgovor:

V 000 din

	Razdelitev CD				Indeks 64/63
	I—III/63		I—III/64		
CELOTNI DOHODEK	790 572	100,0	1 012 204	100,0	—
Materialni stroški	589 064	74,5	773 569	76,4	102,5
Amortizacija	24 609	3,1	28 077	2,8	90,3
Porabljena sredstva	613 673	77,6	801 646	79,2	102,0
NETTO PRODUKT	176 899	22,4	210 558	20,8	92,0
Obresti od kreditov	9 426		10 659		
Obresti od poslovnih skladov	17 938		18 350		
Zavarovalne premije	1 500		1 566		
Drugi prispevki	4 576		1 133		
Prometni davek	10 717		11 640		
Prispevek za soc. zavarovanje	—		3 072		
OD v breme posl. stroškov	1 480		2 249		
Stroški za kadre	1 545		775		
Poslovni stroški skupaj	47 182	6,0	49 444	4,9	81,6
Vsi stroški v breme CD	660 855	83,6	851 090	84,1	100,5
DOHODEK	129 717	16,4	161 114	15,9	96,9
Prispevek iz dohodka	19 457		24 167		
ČISTI DOHODEK	110 260	13,9	136 967	13,5	97,1
Del ČD za OD	99 513	12,6	135 456	13,4	106,3
Ostaneček za sklade	10 747	1,4	1 511	0,1	

Predno preidemo na analiziranje posameznih postavk, je treba opozoriti, da v lanskem obdobju ni upoštevana poskusna proizvodnja in so v ta namen izvršene posebne korekture (vnesel se je strošek — obresti od poslovnega sklada 17 938/m ter obračunal prispevek iz dohodka).

Tako korigirana delitev ČD je primerljiva z letošnjim letom in da redne postavke za oceno poslovnega uspeha. Celotni dohodek je za 28 % višji od lanskega leta kar je posledica večje proizvodnje ter s tem tudi večje prodaje. Količinski obseg proizvodnje in prodaje se je v letu 1962-63-64 gibal takole:

	Proizvodnja	Prodaja
I—III/1962	890 654	901 428
I—III/1963	964 035	988 484
I—III/1964	1 263 818	1 246 484

Iztržek od prodaje pa je bil naslednji:

	Iztržek od prodane preje	φ cena za 1 tona preje
I—III/1962	762 456	845 831
I—III/1963	836 967	846 717
I—III/1964	1 078 760	865 442

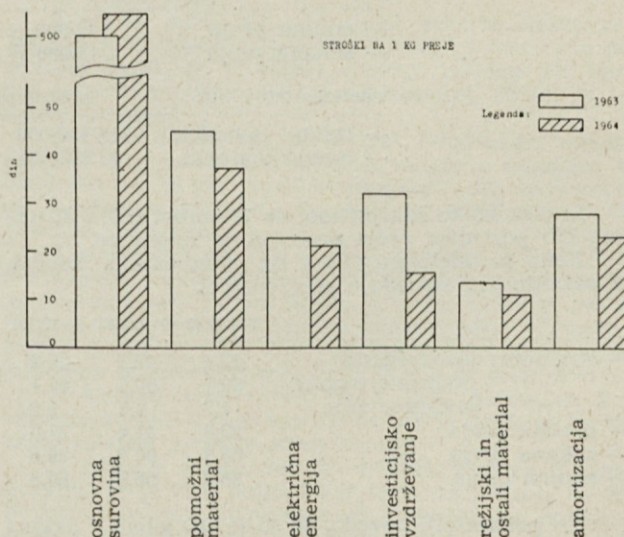
Dinamika iztržene φ cene za tona preje kaže porast iz leta v leto. Iz podatkov bi zaključili, da je to posledica proizvodnje finejših števil, ki so dražje in da je zato tudi φ cena za tona vedno višja. Vendar ni tako. Že bežen pogled proizvodnje φ Nm nam kaže ravno nasprotno. Leta 1962 je bila φ Nm 35,6, leta 1963 φ Nm 34,8 in leta 1964 φ Nm 33,7. Te ugotovitve vodijo k novemu zaključku, ki je tudi pravilen, da je porast φ cene za tona preje posledica večje proizvodnje sukalnice v kateri proizvod oplemenitimo ter damo s tem proizvodu večjo vrednost. Že prej je bilo omenjeno, da je celotni dohodek porasel za 28 %. Ta odstotek nekoliko zaostaja za proizvodnim indeksom. Ker ugotavljamo celotni dohodek na osnovi plačane realizacije, dolg naših kupcev pa je v odnosu na stanje v začetku leta porasel, je to imelo svoj odraz tudi na primerjalni indeks celotnega dohodka (128).

Dolžniki v začetku leta 1964 . . . . .	329 367 000 din
Dolžniki na dan 31. III. 1964 . . . . .	413 321 000 din
Razlika . . . . .	83 954 000 din

Ako bi ostali dolžniki enaki kot so bili v začetku leta, bi bil celotni dohodek za 83 milijonov večji, v tem primeru pa primerjalni indeks ne bi bil 128 temveč 138,6 in bi se s tem približal proizvodnemu indeksu, ki je 140,2. Iz tega analiziranja lahko povzamemo zaključek, da smo ne samo v proizvodnem, temveč tudi v finančnem pogledu dosegli velik napredek. Pri analiziranju prodaje je omembe vredno tudi to, da smo letos izvozili 173 ton preje, lansko leto pa 65 ton, kar je precejšen skok.

Iz dosedanje razlage je razvidno, da se na formiranje celotnega dohodka in porast le-tega močno odraža visoka proizvodnja, zato bo toliko bolj zanimivo nadaljnje analiziranje posameznih ekonomskih kategorij v razdelitvi celotnega dohodka.

Kot prvi važnejši ter ekonomski pokazatelj je NETTO PRODUKT, ki je v absolutnem znesku porasel od 176 milijonov na 210 milijonov ali za 19 % medtem, ko je udeležen NP v strukturi ČD leta 1963 z 22,4 %, letos pa samo 20,8 %. Iz tega sledi, da netto produkt ni porasel v sorazmerju z ČD. Do iste ugotovitve pridemo ako primerjamo NP na 100 efektivnih ur.



	I—III/63		I—III/64	
Osnovna surovina . . . . .	488 638		697 672	
Pomožni material . . . . .	43 521		47 307	
Električna energija . . . . .	22 317		27 336	
Investicijsko vzdrževanje . . . . .	31 411		19 955	
Režijski in ostali material . . . . .	13 038		14 058	
Amortizacija . . . . .	26 870		29 543	
Porabljena sredstva skupaj . . . . .	625 795	100,0	835 871	100,0
Proizvodnja enojne preje . . . . .	964 035 kg		1 263 818 kg	
Osnovna surovina na 1 kg preje . . . . .	506,8		552,1	
Pomožni material na 1 kg preje . . . . .	45,1		37,4	
Električna energija na 1 kg preje . . . . .	23,1		21,6	
Investicijsko vzdrževanje na 1 kg preje . . . . .	32,5		15,8	
Režijski in ostali material na 1 kg preje . . . . .	13,5		11,1	
Amortizacija . . . . .	28,1		23,3	
Porabljena sredstva . . . . .	649,1		661,3	

$$I—III/1963 \frac{176\,899\,000}{3260} = 54\,263 \text{ din NP}$$

$$I—III/1964 \frac{210\,558\,000}{4160} = 50\,614 \text{ din NP}$$

Vzrok, da NP v strukturi ČD nazaduje, je v porastu porabljenih sredstev (materialnih stroškov), saj so le-ti porastli za 2,5%.

Iz strukture (vkalkuliranih) porabljenih sredstev je vidna dinamika posameznih grupacij in njihov vpliv na lastno ceno proizvoda:

Iz tabelarnega in grafičnega prikaza so jasno prikazani vzroki. Pri vseh grupacijah je zabeleženo znižanje stroškov na enoto proizvoda, razen pri osnovni surovini, ki je zaradi podražitve le-ta v kg preje za 45,3 dinarjev dražja v odnosu na leto 1963. To pomeni, da smo letos v I. tromesečju delali z

$$45,3 \text{ din} \times 1\,263\,818 \text{ kg} = 57\,250\,955 \text{ din}$$

dražjo surovino, kar je povzročilo, da smo dosegli minimalna sredstva za sklade (1,5 milijona).

Nadaljnje analize poslovnih stroškov kot so: obresti od kreditov, obresti od poslovnega sklada, dodatni socialni prispevek, prometni davek in OD, ki grede v breme poslovnih stroškov, so vsi v absolutnih zneskih v rahlem porastu. Vendar, če gledamo ta strošek v strukturi celotnega dohodka, pa so zaradi visokega porasta proizvodnje v upadanju. Lansko leto so bili ti stroški udeleženi v ČD s 6% (47 182/m), letos pa samo s 4,9% (49 444/m din).

	Ton	Cena	ČD	OD za 1 kg	Masa OD
— enojna preja	145 000	810	= 117 450 000	89,6	= 12 992 000
— sukana preja	145 000	180	= 140 650 000	179,2	= 25 984 000
Udeležba OD v ČD:	Enojna preja		Sukana preja		Indeks
— celotni dohodek	117 450 000	100,0	140 650 000	100,0	119,7
— osebni dohodki	12 992 000	10,6	25 984 000	18,4	173,5

Iz tega lahko zaključimo, da je porast OD v strukturi ČD posledica večje proizvodnje sukalnice.

Kako so udeleženi OD v kg posameznega izdelka, je razvidno iz naslednje preglednice:

	I—III/62	I—III/63	I—III/64
— stročnice: proizvedene	23,4	25,0	25,8
prebrane mehke	50,7	50,7	67,1
prebrane trde	4,7	4,7	5,8
— previta preja	29,8	31,4	27,0
— sukana preja	88,3	96,6	89,6
— enojna preja	88,3	96,6	89,6

Vsi pokazatelji povedo, da so se OD gibali v okviru proporcij, ki jih določa pravilnik o delitvi čistega

Če ponovno pregledamo udeležbo posameznih kategorij v ČD

Celotni dohodek	100,0	100,0
Vsi stroški v breme ČD	83,6	84,1
Dohodek	16,4	15,9
Čisti dohodek	13,9	13,5
Osebni dohodki	12,6	13,4
Skladi	1,4	0,1

se vidi, da je razlika pri dohodku samo 0,5% med letom 1963:1964 medtem, ko je bila pri osnovni surovini, ki predstavlja ca. 75% celotnega dohodka razlika 1,9%. To se pravi, da smo z visoko proizvodnjo znižali vse ostale stroške na enoto proizvoda in s tem ublažili negativni vpliv podražitve osnovne surovine na dohodek podjetja.

Tudi osebni dohodki so v porastu pa naj si bo to v absolutnem znesku ali v strukturi celotnega dohodka (v strukturi ČD I—III/63 12,6% — I—III/64 13,4%). Razlika za 0,8% pa gre deloma tudi na račun novega prispevka (1% od brutto OD za Skopje) tako, da znaša dejanska razlika samo 6%. Upoštevat pa moramo tudi to, da je proizvodnja sukalnice letos v visokem porastu, ki pa nima takega vpliva na ČD kot proizvod preje, kjer poleg vložnega dela povečuje vrednost tudi material iz katerega je izdelani proizvod. Na primer sukalnica je letos proizvedla za 145 ton več preje kot lansko leto. Če sedaj primerjamo koliko ČD bi dobili s proizvodnjo enojne preje ali sukane in koliko so pri tem udeleženi OD, pa bo prejšnja trditev takoj jasna.

dohodka. Najvažnejše pa je to, da se OD v enoti niso povečali, nasprotno, zabeleženo je celo znižanje v odnosu na predhodno leto kljub temu, da so prispevki višji.

**Zaključek:** Iz vsega navedenega gradiva lahko zaključimo, da smo v I. kvartalu gospodarili uspešno kljub minimalnemu ostanku sredstev za sklade. S tem pa ni rečeno, da so bile izčrpane vse možnosti in odpravljene vse slabosti. Če bomo hoteli doseči še boljše uspehe, bo potrebno podvzeti še marsikateri ukrep in izvesti organizacijske spremembe, da bomo dosegli tako produktivnost kot jo dosegajo razvite evropske države.

Opomba: Vsi podatki za gradivo so črpani iz knjigovodstva in statistike.

# Delo delavskega sveta in upravnega odbora

DS je na zasedanju dne 8. 4. 1964

— obravnaval poročilo o delu komisije za sprejem statuta potem, ko je bil dan osnutek v razpravo. O osnutku so razpravljale delovne skupnosti in politične organizacije v podjetju in dajale svoje pripombe. Predlogi za dopolnitve so se nanašali na požarno zaščito, pristojnosti skupnosti, obveščanje kolektiva, pravic borcev NOV, delovnih razmerij, reelekcije vodilnih oseb in tako dalje.

Komisija je v glavnem upoštevala pripombe in je skušala gotove stvari v statut vnesti odnosno spremeniti. Pojasnila pa je tudi, da bodo določena vprašanja podrobneje urejena s pravilniki odnosno so nekatera že in jih zato statut ne omenja.

Delavski svet je po poročilu komisije soglasno potrdil statut podjetja. Ob spremembi Zakona o delovnih razmerjih in eventualnih pobližnjih predpisih o ureditvi reelekcije vodilnih delavcev pa naj DS o tem ponovno razpravlja in upošteva spremembo statuta.

— DS je obravnaval poročilo o izvršitvi proizvodnega programa v marcu in potrdil proizvodni program za april 1964.

Proizvodnja v marcu letošnjega leta je bila za 26,9% višja kot lansko leto v istem mesecu. Izvoz marca 1963 je znašal 65 ton, letos marca 173 ton.

Planirana proizvodnja za april znaša za bombažno prejo 326 ton, za stanično 95 ton, ali skupaj 421 ton preje in še 26 ton papirnatih cevč.

— Potrdil je plan nadurnega dela za II. tromesečje 1964.

— Odobril je nakup trosobnega stanovanja za din 5 040 489 v stolpnici na Rozmanovem trgu 6. Stanovanje se priključi k pogodbi, ki je bila sklenjena za ostalih šest stanovanj na podlagi sklepa DS z dne 7. 12. 1962.

Dne 28. 4. 1964 pa je

— razpravljal o poročilu komisije za stanovanjske zadeve. Sklenil je, da se stanovanje v stolpnici dodeli tov. Stamatovski Niku, dosedaj stanujočem na Ponoški cesti;

— razpisal volitve v delavski svet in svete delovnih skupnosti za 29. maj 1964.

V volilno komisijo je imenoval Ankon Albina, Šeruga Miro, Hribar Vero in namestnika člana Sušteršič Frančiško.

V komisijo za sestavo seznama volilcev pa: Tišler Hildo, Kalšek Hertu in Rapl Leo.

V delavski svet bomo volili 30 članov, v svete delovnih skupnosti pa:

- predilnica . . . . . 24 članov,
- sukalnica . . . . . 10 članov,
- vzdrževanje . . . . . 8 članov,
- uprava . . . . . 8 članov,
- stročarna . . . . . 6 članov,
- menza z vrtnarijo . . . . . 6 članov.

— DS je obravnaval poročilo o finančnem poslovanju v I. tromesečju 1964.

Rezultati tega obdobja v letošnjem letu so nasproti istemu obdobju leta 1963 naslednji:

	1963	1964
celotni dohodek	790 milijonov	1012 milijonov
neto produkt	176 milijonov	210 milijonov
dohodek g. o.	147 milijonov	161 milijonov
čisti dohodek	147 milijonov	136 milijonov

Pri tej primerjavi je treba upoštevati, da smo lansko leto delali v poskusni proizvodnji in smo bili oproščeni prispevka iz dohodka in obresti od poslovnega sklada. Letos je ostalo nerazporejeno 1 490 000 din.

Za bodoče izgleda situacija ugodna, ker imamo na razpolago tehnično ugoden nakup surovin za nadaljnje 3 mesece.

Člani DS so razpravljali tudi o rezervnem skladu, ki je bil porabljen za kritje osebnih dohodkov. Rezervni sklad se formira iz ostanka čistega dohodka. Po izračunih naj bi znašala višina tega sklada 90 milijonov din. Ko dosežemo to vsoto ni treba več vlagati sredstev, dokler so na skladu v prej omenjeni višini. Računa se, da bomo dosegli v bodoče boljše rezultate in da bo ostalo na razpolago več sredstev za sklade, da bomo tako lahko tudi nadomestili manjkajoča sredstva v rezervnem skladu.

— DS je obravnaval poročilo o izvršenih nadurah v mesecu marcu 1964.

— DS je razpravljal tudi o nekaterih priporočilih Izvršnega odbora sindikata, ki jih je le-ta dal na podlagi izvedene ankete. Člani DS so razpravljali med drugim tudi o raznih nepravilnostih, do katerih pride v proizvodnji tako do pomešanih kvalitet preje in odpadkov, kar predstavlja za podjetje precejšnjo škodo.

Upravni odbor pa je obravnaval na seji 15. 4. 1964

— Prav tako kot DS poročilo o dosežkih proizvodnje v I. tromesečju 1964.

— Odobril je tov. Jelnicar Hariju ca. 3 tedne izrednega dopusta za potovanje v Ameriko zaradi nakupa oziroma kvalitetnega prevzema bombaža za Poslovno združenje tekstilne industrije v Ljubljani. Stroške v zvezi s potovanjem in osebne dohodke za čas njegove odsotnosti prevzame imenovano združenje.

— Odobril je dvodnevno službeno potovanje direktorju Mirtič Jožetu in finančnemu vodji Korošec Betki v Italijo k firmi Savio glede nakupa novih sukalnih in dvojlilnih strojev. Stroške potovanja nosi uvoznik Teko, razen 2 dnevnic, kateri devizno plača tudi Teko, za dinarsko vrednost pa obremeni naše podjetje.

— Sklenil je, da se sprejme na delo med počitnicami 6 dijakov iz učiteljskega. Prednost imajo otroci članov kolektiva.

L. R.

## Nezgode v aprilu 1964

V mesecu aprilu je bilo 6 obratnih nezdod s 57 izgubljenimi dnevi.

Ponesrečili so se:

1. Resnik Vida, roj. 10. 5. 1945, pomočnica v menzi. Poškodovanka je stekla iz menze proti trgovini. Pred vrati ji je noga klecnila, da je padla in si poškodovala koleno desne noge.

2. Vizlar Jože, roj. 6. 1. 1941, dežurni električar. Pri popravilu loščilca za parket je segel z levo roko po smirkov papir, da bi očistil kolektor loščilca. Pri tem mu je potegnilo levo roko k ventilatorju, kateri ga je udaril po dlani.

3. Černe Franc, roj. 27. 8. 1921, delavec pri nakladalniku. Pri prevažanju strojnih delov iz skladišča v čistilnico mu je pri vhodu v predpredilnico spodrsnilo na betonskem podu, da je padel in se udaril v križ odnosno hrbenico.

4. Hočevar Ivan, roj. 19. 2. 1945, vozač dvigala. Pri prevažanju predpreje iz predpredilnice v predilnico je ponesrečenec zapiral vrata dvigala, držeč v vsaki roki eno krilo vrat. Pri tem pa zaradi naglice ni pravočasno odmaknil roke, tako da ga je leva stran vrat pritisnila na pristanec leve roke in mu ga poškodovala.

5. Kračan Angela, roj. 20. 5. 1946, snemalka. Pri snemanju kopsov ji je spodrsnilo, da je padla in se ob zaboju udarila v desno stran obraza.

6. Kosmač Pavla, roj. 21. 1. 1923, predica. Poškodovanka se je med potjo, ko je tekla na postajo, da ne bi zamudila vlak, spotaknila ob korenino, da je padla in si poškodovala sredinec desne roke. H. T.

# Zakaj smo glasovali proti

Dne 13. 5. 1964 je Skupščina komunalne skupnosti socialnega zavarovanja Ljubljana-Moste-Litija obravnavala poslovno poročilo Komunalnega zavoda za leto 1963.

Sklad zdravstvenega zavarovanja naše skupnosti je zaključil poslovanje v letu 1963 s 46 820 899 dinarjev izgube, ki se je pokrila:

- a) s prosto rezervo sklada . . . . . din 19 313 538
- b) s premestitvenim kreditom pri Gospodarski banki . . . . . din 27 507 361

S primanjkljaji so zaključile poslovanje tudi komunalne skupnosti: Kamnik, Kočevje, Šiška in Vič. Komunalne skupnosti Ljubljana-Center in Ljubljana-Bežigrad pa so zaključile poslovanje s presežkom ca. 300 milijonov dinarjev.

Presežki nad izdatki niso nastali zaradi boljšega gospodarjenja, temveč zaradi večjih osebnih dohodkov zavarovancev in ugodnejših delovnih pogojev na območju centra Ljubljane.

Člani skupščine so sprejeli sklep, da skupščina predloži zahtevo, da se teritorij komunalnih skupnosti spremeni ali pa uvede na območju Komunalnega zavoda Ljubljana — sistem pozavarovanja. Če bi se ta sistem izvajal za preteklo leto, bi zaključili poslovanje s 57 986 000 dinarjev presežka in bi gornji primanjkljaj odpadel.

Pri obravnavi osnutka finačnega načrta Komunalne skupnosti socialnega zavarovanja Ljubljana-Moste-Litija za leto 1964, skupščina predloženi načrt ni v celoti odobrila, ker je bil v načrtu predviden primanjkljaj v znesku 67 583 000 dinarjev, ki bi ga morali pokriti zavarovanci iz čistih osebnih dohodkov. Predloženi finančni načrt bo ponovno obravnavan v avgustu, ko bodo znani podatki o izdatkih v prvem polletju.

Nadalje je skupščina potrdila sklep o delu prispevka za zdravstveno zavarovanje, ki ga odstopa komunalna skupnost delovnim organizacijam za sodelovanje v izvajanju zdravstvenega varstva za leto 1964.

V letu 1963 je znašala bruto prispevna stopnja 4,43 % v tem letu pa znaša 1,57 %. Ta sredstva nam ne bodo zadoščala, da bi v tekočem letu krili hranarino do 30 dni. Določena je tudi nova višina dodatnega prispevka, ki ga plačujejo delovne organizacije za zdravstveno zavarovanje. Stopnja dodatnega prispevka je znašala v preteklem letu 1,86 %, letos pa 4 %. Tako smo plačali v letu 1963 osem milijonov dinarjev dodatnega prispevka, v tem letu pa predvidoma 16 do 18 milijonov dinarjev. Sredstva, ki jih bomo odvedli poleg osnovnega prispevka za socialno zavarovanje, so tako visoka, da so resna ovira k prehodu na skrajšan teden.

Podjetje bo točnost izračuna predpisanih stopenj s strani socialnega zavarovanja preverilo in vložilo vlogo za zmanjšanje dodatnega prispevka zaradi objektivnih pogojev, kot na primer: zastarel strojni park, pretežna večina zaposlenih žena (71,8 %), delo v treh izmenah itd.

Naše podjetje je vložilo v družbeni standard in izboljšanje delovnih pogojev znatna sredstva, kar pa v bodoče v sedanjem obsegu ne bo izvedljivo predvsem zaradi novih obveznosti in ostalih objektivnih pogojev in ker ne bo mogoče ustvariti skladov.

Zato je nujno, da se pri določanju obveznosti upoštevajo pogoji v posameznih organizacijah na območju naše komunalne skupnosti. Nadalje se mora uvesti širša rizična skupnost in sistem pozavarovanja. V nasprotnem primeru ni v naši skupnosti nobene perspektive za dobro in uspešno organizacijo zdravstvene službe.

Umesten je tudi predlog članov skupščine, da naj o teh vprašanih razpravljata tudi občinska in okrajna skupščina socialnega zavarovanja.

F. L.



Upokojenca tov. Tone Švarc in Franc Borišek

## V marcu 1964 sta bila upokojena

*Tone Švarc*, roj. 21. 12. 1908 v Gradcu pri Litiji.

V našem podjetju se je zaposlil 5. 4. 1924, to je že v 16. letu starosti.

Najprej je delal pri selfaktor strojih, med okupacijo kot cestni delavec, po osvoboditvi od 18. 7. 1945 pa v oddelku regeneracije odpadkov, kjer je bil zaposlen do upokojitve 5. 3. 1964.

Med okupacijo je bil v raznih nemških taboriščih od konca leta 1942 do 1945.

V oddelku regeneracije odpadkov je delal v težkih delovnih pogojih, saj vemo, koliko prahu je ravno v tem oddelku. Vendar pa je bil kljub temu zelo malo v bolniškem staležu, bil je redno na delu in ni neopravičeno izostajal od dela.

Izhaja iz delavske — predilniške družine. Njegova mati je upokojenka našega podjetja, prav tako njegove tri sestre.

Njegova skupna delovna doba znaša 38 let, od tega delovna doba v podjetju 30 let.

*Franc Borišek*, roj. 4. 1. 1909 v Lešah nad Savo.

V našem podjetju se je zaposlil 4. 1. 1946 in je bil najprej vozač preje, nato mazač strojev, od 1948 do 1959 je bil hišnik stanovanjske kolonije podjetja, od 1959. leta dalje pa je delal kot transportni delavec do upokojitve 30. 3. 1964.

Praden je prišel v naše podjetje, je bil zaposlen pri Apnenici na Savi, pri lesnem trgovcu na Savi, v Rudniku Sitarjevec in nato v Trbovljah, v tekstilni tovarni Duga Resa in v Avstriji. Tudi on se je zaposlil zelo kmalu, v 15. letu starosti.

Njegova skupna delovna doba znaša 37 let, od tega v našem podjetju 18 let.

Zadnja leta pred upokojitvijo si je zgradil svojo hišico na Savi, kjer živi z ženo in 3 otroki.

Od obeh upokojencev so se poslovili direktor podjetja, referent za izobraževanje in referent za kadre.

Ob tej priliki je direktor podjetja obema čestital ob upokojitvi in jima izročil denarno nagrado, ki pripada po sklepu DS ob upokojitvi.

L. R.

## Spet smo se poslovili od dveh upokojenk

V aprilu 1964 sta bili upokojeni:

*PEČAR IVANKA*, roj. 29. 8. 1914 v Ržišah 8 pri Litiji.

Izhaja iz kmečke družine. Leta 1936 se je zaposlila v Vojaški bolnici v Ljubljani kot kuharica in je tam delala do leta 1941. Takrat se je vrnila domov v Ržiše. Takoj so jo Nemci poslali na delo v vojaško pekarno kot kuharico v Nemčijo. Od tam je aprila 1942 ušla in se spet vrnila domov. Po tem času ni bila med okupacijo nikjer zaposlena, pač pa se je takoj povezala z NOB. Iz tega časa je pripovedovala zanimive dogodivljaje. V njeni vasi so se zadrževale razne partizanske enote. Sama je delala kot obveščevalka, zbirala razni material, hrano itd., odnosno vse mogoče, kar je bilo





Upokojenki tov. Marija Koprivnikar in Ivanka Pečar

potrebno za partizanske enote. Zaradi njenega sodelovanja je bila od Nemcev večkrat pozvana na zaslišanje in pretepena tako, da ima zaradi posledic še danes oslavljen sluh. Tudi vse njene sestre in brat so sodelovali v NOB. V njihovi hiši so se zadrževali tudi obveščevalni centri raznih partizanskih edinic.

Zaradi organiziranega dela v NOV ima čas od junija 1942 do 15. maja 1945 priznan v delovno dobo dvojno.

Po osvoboditvi se je zaposlila v našem podjetju 7. I. 1946. Šest let je delala v stročarni kot izdelovalka cevki in brusilka, nato pa se je zaradi slabega zdravstvenega stanja zaposlila kot čistilka strojev, kjer je bila zaposlena vse do 30. 4. 1964, ko je bila invalidsko upokojena.

Naj pripomnimo, da je tov. Pečarjeva vseh 18 let, kolikor je bila zaposlena v našem podjetju, dnevno hodila peš iz Ržiš do Ponovič in nazaj, v Ponovičah je imela shranjeno kolo in se je iz Ponovič do Litije in nazaj vozila z njim.

Njena skupna delovna doba znaša 30 let in pol.

KOPRIVNIKAR MARIJA, roj. 8. 5. 1910 v Gradcu pri Litiji.

Izhaja iz kmečke družine. V našem podjetju se je zaposlila leta 1933 in je bila zaposlena tu s presledki do leta 1939. Takrat je delala najprej kot motovilka, nato v predilnici, nekaj časa pa tudi v stročarni.

Med okupacijo je živela z 2 otrokoma in možem v Zalogu. Mož je bil od italijanskih karabinerjev zaloten, ko je imel pri sebi partizanski tisk. Zaradi tega je bil poslan v italijansko internacijo, od koder se je vrnil in odšel v partizane.

Po osvoboditvi se je zaposlila pri nas 23. 1. 1946. in je delala v stročarni kot izdelovalka cevki vse do invalidske upokojitve 13. 4. 1964.

Od obeh upokojenk so se poslovili predsednik DS, direktor in referent za kadre. Direktor jima je izročil denarno nagrado, ki pripada članom kolektiva po sklepu DS ob upokojitvi.

Obema upokojenkama želimo v nadaljnjem življenju še mnogo zdravih in zadovoljnih let!

L. R.

## Kadrovske vesti

V mesecu aprilu 1964 je bil na novo sprejet v podjetje:

1. 4. 1964 Tomažič Alojz, mikalnica/3
- V mesecu aprilu 1964 so zapustili podjetje:
11. 4. 1964 Erjavec Jožefa, samovoljna zapustitev
13. 4. 1964 Koprivnikar Marija, invalid. upokojena
15. 4. 1964 Hauptman Irena, lastna odpoved
23. 4. 1964 Kaplja Alojzija, samovoljna zapustitev
30. 4. 1964 Pečar Ivanka, invalidsko upokojena
30. 4. 1964 Zaman Frančiška, lastna odpoved
30. 4. 1964 Koleša Marija, lastna odpoved
30. 4. 1964 Možina Alojz, lastna odpoved

H. T.

## Kaj nam je pokazala anketa med člani kolektiva

Izvršni odbor sindikata je mnenja, da člane kolektiva verjetno zanimal, kakšne odgovore in mnenja smo dobili iz ankete, ki je bila izvedena med člani kolektiva.

Lahko rečemo, da je bilo med odgovori tudi precej takih, ki smo jih že proučili in tudi upoštevali.

Iz ankete je bilo razvidno, da se je s statutom do izvedbe ankete vpoznalo približno dve tretjini članov kolektiva. Menimo, da je to premajhno število glede na to, da je bilo prizadevanje od strani uprave za tolmačenje statuta precejšnje.

Precej enotnih odgovorov je bilo glede skrajšanega delovnega časa, vendar se ta delijo na dvojce: zaposleni v proizvodnji žele, da bi se delo organiziralo tako, da bi bile proste nedelje, tisti pa, ki so vedno zaposleni v dopolnskem času, pa seveda želijo proste sobote.

Na vprašanje »Katere stvari bi bilo treba v podjetju čimprej urediti«, smo dobili precej dobrih predlogov, ki so vredni proučitve. Tako nekateri predlagajo, da je treba čimprej montirati klima naprave in pneumatice, kar pa se medtem že ureja. Drugi predlagajo, da je treba čimprej urediti sanitarije v sukalnici in čistilnici.

Iz ankete je razvidno, da žele zaposleni čimveč obratnih sestankov in da je treba poživiti delo delovnih skupnosti. Treba je poostri disciplino v podjetju, omejiti nadurno delo na res najbolj nujno, ter poenostaviti obračun osebnih dohodkov, da ga bodo lahko zaposleni razumeli.

Več pažnje je treba posvetiti vzdrževanju zgradb, tako: urediti žlebove na zadnjem skladišču in popraviti in pregledati vse strehe, urediti streho za zaboje itd., nabaviti oziroma urediti tekoči trak za razkladanje premoga itd. Tudi ti predlogi so vredni pohvale.

Precej anketirancev je predlagalo, da je treba izpolniti obstoječi pravilnik o delitvi osebnih dohodkov, ali pa izdelati novega. Sedanji pravilnik je zastarel, pojavljajo se prevelike razlike med zaposlenimi in nastajajo nepravilna sorazmerja. Nov pravilnik naj bo pravičnejši in naj ne dopušča nesorazmerij.

Menimo, da je sindikalni odbor z izvedbo te ankete omogočil vsem članom kolektiva, da so pripomogli s pripombami k dokončni dodelavi statuta, pripravam na uvedbo skrajšanega delovnega časa in reševanju še ostalih vprašanj, ki so pomembna za celoten kolektiv.

Precej smo prejeli neizpolnjenih anket iz česar je razvidno, da so se nekateri člani kolektiva izognili tudi tej možnosti za sodelovanje oziroma da na pravem mestu iznesejo svoje pripombe. Vsem pa, ki so napisali svoje mnenje, lahko rečemo, da bo v pomoč pri našem delu in se jim za sodelovanje iskreno zahvaljujemo.

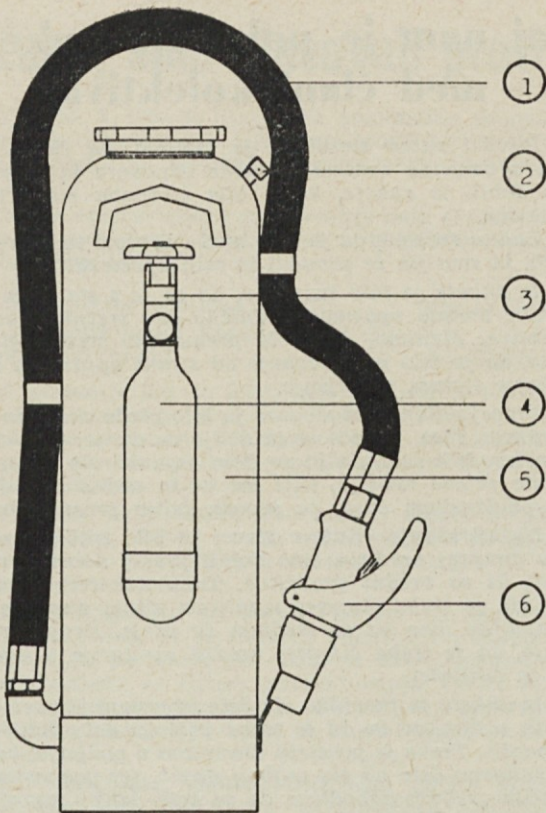
F. Borišek

## Ročni gasilni aparat na prašek

Ta aparat je uporaben za gašenje raznih požarov, največkrat pa ga uporabljamo za gašenje lahko vnetljivih tekočin in pa električnih naprav pod napetostjo. Dobro je uporaben pri gašenju raznih barv in lakov. Učinek gašenja je nekoliko slabši pri vetrovnem vremenu ali pa na prepihu. Prav tako dosežemo slabše rezultate pri gašenju višje ležečih predmetov. Prednost gašenja s tem aparatom pa je v tem, da ne pušča sledov.

Za gašenje preciznih instrumentov in naprav z občutljivimi ležaji ni ravno najbolj primeren.

Aparat ima več delov. Telo aparata ima na vrhu odprtino s pokrovom za polnjenje s praškom. Pri vrhu



1. Gasilna cev
2. Varnostni ventil
3. Ventil s priključkom na posodo

4. Jeklenka s komprimiranim plinom CO<sub>2</sub>
5. Posoda za prah
6. Ročnik

## Nezgode v mesecu maju 1964

V mesecu maju je bilo 5 obratnih nezgod z 90 izgubljenimi dnevi.

Ponesrečili so se:

1. Perme Franc, roj. 19. 8. 1938, transportni delavec. Pri pripravi bombažne mešanice je ponesrečencu padla bombažna bala na nogo in mu poškodovala gleženj desne noge.

2. Paš Avgust, roj. 27. 5. 1910, mojster predpredilnice in mikalnice. Na poti na delo je ponesrečencu zaradi poledenele poti spodneslo moped, da je padel in si pri padcu poškodoval desno roko nad komolcem.

Poškodba je bila v mesecu februarju, v bolniškem staležu pa je bil zaradi posledic poškodbe v mesecu maju 1964.

3. Kralj Ana, roj. 1. 11. 1934, vlagalka preje. Na poti na delo je ponesrečenki na stopnicah spodrsnilo, da je padla po stopnicah navzdol in si poškodovala glavo oziroma obraz in zobe.

4. Avsec Marija, roj. 25. 5. 1934, kuhinjska pomočnica v menzi. Na poti na delo je ponesrečenka zapeljala s kolesom na kamenje, da je padla in si poškodovala roki v dlani in zapetju ter koleno desne noge.

je tudi pritrjen varnostni ventil in pa nameščen roč za prenašanje. Na eni strani aparata je nameščena mala jeklenka s CO<sub>2</sub>. Ta jeklenka služi za shranjevanje ogljikovega dvokisa, ki ustvari v aparatu potreben pritisk za izstop praška. Na drugi strani aparata je pritrjena gumijasta cev z zapiralnim ročnikom. V sam aparat lahko namestimo približno 6 kg praška. Ko je aparat napolnjen s praškom, moramo še namestiti jeklenko z ogljikovim dvokisom. Tako napolnjen aparat naj bo opremljen z etiketo o datumu polnjenja in podpisom osebe, ki je polnjenje opravila. Tako napolnjen aparat namestimo po možnosti v suhem in ne preveč vlažnem prostoru.

Aparat kontroliramo takole: najprej pregledamo, če se prašek ni pričel strjevati v kepice. Če se je to že zgodilo, potem moramo prašek presušiti in presejati ter ga nato ponovno vrniti v posodo. Malo jeklenko z ogljikovim dvokisom pa s tehtanjem presodimo, če je še polna. Dobro je tudi pregledati gumijasto cev in pa ročnik, ker se rado dogodi, da se prav tu najprej strdi del gasilnega praška.

Aparat uporabimo na tale način: najprej ga prenesemo na kraj požara in ga postavimo na tla. Nato z eno roko primemo in odpremo ročnik, z drugo roko pa odpremo ventil na jeklenki. Ventil na jeklenki naj bo odprt le toliko časa, dokler traja gašenje, potem pa ga je treba dobro zapreti. Če se potem, ko smo odprli ventil na jeklenki, ne pokaže prašek na ročniku, je treba paziti, ker je lahko gumijasta cev zamašena, lahko pa tudi ročnik. V takem primeru moramo ventil na jeklenki zapreti in ročnik ter cev dobro prestresti. Seveda pa to ni potrebno, če je aparat pravilno napolnjen in redno pregledan.

Po uporabi je treba aparat pregledati in ponovno dopolniti s praškom. Jeklenko z ogljikovim dvokisom pa moramo največkrat zamenjati, ker ostane premalto plina. Količino plina v stari jeklenki ugotovimo s tehtanjem.

R. Zupan

5. Cizerle Ivan, roj. 16. 12. 1928, zabijač zabojev. Pri dviganju zaboja, napolnjenega s stanično prejo, je ponesrečenec začutil bolečine v trebuhu, da je moral prekiniti z delom in iskati zdravniške pomoči.

## Kadrovske vesti

V mesecu maju 1964 so bili na novo sprejeti v podjetje:

- 4. 5. 1964 Avsec Marija, menza;
- 4. 5. 1964 Lovše Janko, transport;
- 25. 5. 1964 Bregar Anton, stročarna.

V mesecu maju 1964 so zapustili podjetje:

- 11. 5. 1964 Tekalec Ivan, upokojen;
- 14. 5. 1964 Trentelj Marija, upokojena;
- 25. 5. 1964 Nejedly Jože, sporazum;
- 26. 5. 1964 Zaman Antonija; sporazum;
- 28. 5. 1964 Avsec Marija, v poskusnem roku;
- 30. 5. 1964 Štefin Neža, lastna odpoved;
- 30. 5. 1964 Lamovšek Ana, lastna odpoved;
- 30. 5. 1964 Šijanec Ida, lastna odpoved.