



KMETIJSTVO V LETU 1972

## Za sodobno in mehanizirano kmetijstvo

Družbeni proizvod kmetijstva v zadnjih 10 letih, računajoč s cenami iz leta 1966, ostaja stalno na isti višini. Ker druge panoge v SRS znatno napredujejo, je kmetijska proizvodnja v odnosu na ostalo proizvodnjo v stalnem upadanju. V letu 1960 je bil delež družbenega proizvoda kmetijstva 18,9 % v skupnem družbenem proizvodu SR Slovenije. V letu 1969 pa 10,9 %. V absolutnih številkah je bilo v letu 1960 1.672 milijonov dinarjev, v letu 1969 pa 1.789 milijonov dinarjev. Če primerjamo te podatke z družbenim proizvodom SR Slovenije ugotovimo, da se je ta povečal v teh letih skoraj za dvakrat, v kmetijstvu pa se je, kot so pokazale številke, povečal le neznatno.

Družbeni proizvod v kmetijstvu bomo morali povečati, če želimo realizirati dolgoročni razvoj SR Slovenije, v katerem se predvideva 80 % samooskrba s kmetijskimi proizvodi.

Produktivnost v kmetijstvu se iz leta v leto veča. Za isti proizvod je iz leta v leto v kmetijstvu manj zaposlenih delavcev. Tako je bilo v letu 1961 še 31,1 % kmečkega prebivalstva, v letu 1971 (predhodni rezultati popisa) pa 18,3 % kmečkega prebivalstva od skupnega števila prebivalstva v SR Sloveniji.

Vedno manj delavcev v kmetijstvu, ki je karakteristično za vse industrijske dežele, lahko nadoknadimo samo z res sodobno in mehanizirano kmetijsko proizvodnjo.

### NALOGE ZA BLIŽNJO BODOČNOST

Da bo to uresničeno, moramo v bližnji bodočnosti doseči:

— ureditev predpisov o prometu z zemljišči, pri katerem morajo imeti prednost kmetijske površine. Če bomo delali še naprej tako, da imajo popolno prednost urbanizacija in infrastrukturni objekti, bomo prav kmalu prišli v težave s kmetijskimi površinami.

Prenehati bomo morali s tem, da tiščimo kmetijce stalno v močvirja, naj si tam ure-

jajo na svoje stroške nove površine za proizvodnjo, že urejene pa koristijo večinoma za minimalno odškodnino ali celo brez odškodnine za infrastrukturo in novo gradnjo.

— Nujne so naložbe v modernizacijo proizvodnje. Kmetijstvo in predelava je tako slabo akumulativna, da ne moremo sami kriti potreb po novih naložbah. Velik del amortizacije je angažiran za odplačilo anuitet, ostanek dohodka pa je premajhen. Sredstva, ki jih je namenila republika za naložbe v kmetijstvo, so mnogo prenizka, zato je nujno, da se tu bolj kot doslej angažirajo sredstva bank in političnih skupnosti. Pa tudi razni skladi bi morali biti bolj naklonjeni naložbam v kmetijsko proizvodnjo.

— Nujno je, da se uredijo odnosi med panogami. Kmetijstvo ne more biti več pastorek, ampak enakopraven člen v verigi proizvajalcev. O socialni diferenciaciji je bilo mnogo izrečenega in napisanega. Ena od nalog je prav ureditev teh odnosov med panogami. Vedeti moramo, da spadajo kmetijski delavci in kmetje v celoti kot panoga v grupo delavcev z najnižjimi osebnimi dohodki.

— Samoupravni sporazumi o delitvi dohodka in osebnih dohodkov so eden izmed elementov, ki naj bi urejali startne osnove in odnose med zaposlenimi. Po prvi oceni pa niso popolnoma izpolnili pričakovanj. Se vedno so startne razlike med enakimi poklici v posameznih panogah preveliki. Stimulacija za boljše dosežene rezultate mora biti. Določba o plačevanju davka na izredno visoke dohodke pa je nesprijemljiva, ker omogoča, da vkalkulirajo konjunkturne in monopolne panoge tudi to v ceno proizvoda, ki ga moramo vsi plačevati.

Samoupravni sporazum mora izenačiti startne osnove po posameznih poklicih.

### POTREBNA DOSLEDNOST

Splošna poraba in družbene službe bi morale biti financirane po rezultatih gospodarstva iz preteklega leta in ne, da

(Nadaljevanje na 2. strani)



## Sindikati ob 1. maju

Dosti znamenitih datumov je ob dolgi poti bojov delavskega razreda za uveljavljanje svojih pravic, vendar je med temi datumi najpomembnejši 1. maj, ki je simbol moči in zmag vseh delovnih ljudi. Ob tem dnevu manifestiramo svojo solidarnost in enotnost z delavci vsega sveta, v njihovem boju za pravice delavca, ustvarjalca in samoupravljalca.

Jugoslovanski delavci smo si priborili svoje pravice, ki smo jih zapisali v ustavi in zakonih, pred vsem pa v zakonu o delovnem samoupravljanju, ki smo ga sprejeli pred 22 leti. Vse cilje in naloge, ki smo jih zapisali v ustavi in temeljnih zakonih, danes dopolnjujemo z ustavnimi dopolnili in te skušamo spraviti v življenje.

Cilji, h katerim težimo, so jasni, vendar pa je pot do njih težka, kajti dosti je ovir, ki stoje na poti in zavirajo njihovo uresničanje. Lansko leto je za nadaljnji razvoj sa-

moupravljanja izredno pomembno. Z sprejetimi ustavnimi dopolnili smo jasno postavili, da je temelj socialističnih samoupravnih odnosov družbenoekonomski položaj delovnega človeka. Pravica do dela, upravljanja in delitev ustvarjenega dohodka je neodtujljiva pravica neposrednih proizvajalcev. Zato organiziramo temeljne organizacije združenega dela tako, da bomo to lahko uresničevali v praksi, da bo dejansko nosilec upravljanja neposredni proizvajalec. Nam jugoslovanskim delavcem se danes ni potrebno boriti za te pravice, saj so zapisane v ustavi in zakonih, moramo pa se boriti za njihovo uresničitev v vsakodnevni praksi in življenju. S samoupravnimi sporazumi naj vsklajajo delavci temeljnih organizacij združenega dela svoje interese z interesi delovne organizacije, določajo medsebojne pravice in odgovornosti ter ukrepe za njihovo uresničevanje.

(Nadaljevanje na 3. strani)



# Za sodobno in mehanizirano kmetijstvo

(Nadaljevanje s 1. strani)

prednjačijo v dviganju osebnih dohodkov v tekočem gospodarskem letu. To je nekaj splošnih ugotovitev in problemov, katere moramo dosledno reševati in tudi rešiti, če si želimo napredek te panoge gospodarstva.

Rezultati poslovanja Kmetijskega kombinata v letu 1971 je bil prav dober. Dosegli smo ga z dobro povezanostjo med panogami in solidarnostjo delavcev, ki se je vsak na svojem delovnem mestu trudil, da doseže čim boljši rezultat. Pri tem pa niso pozabili na tiste, s katerimi so proizvodno povezani in tudi njim omogočili s primernim internim obračunom, da dosežejo boljše rezultate.

## SAMOUPRAVLJANJE BLIŽJE VSEM

Posebno dobro povezano smo dosegli na proizvodnih linijah: kmetijci — kletarstvo, kmetijci — mešalnica — farma, gozdarstvo — žaga. Tudi povezava kooperacija — kmetijci — mlekarna, je dala zadovoljive rezultate. Prav te povezave znotraj kombinata so nam dale potrebno čvrstino in kljub težavam omogočile primeren finančni rezultat na koncu leta. Tako moramo ta način dela razvijati naprej in ga razširiti še na druga področja. Moramo poudariti, da so nosilci teh pozitivnih premikov prav vsi delavci v podjetju. To pa nam nalaga še nadaljnje razvijanje samoupravljanja ter ga moramo približati slehernemu delavcu. Le takšno samoupravljanje je garancija za dobre odnose in solidarnost med vsemi zaposlenimi.

## DELO, KI NAS SE ČAKA

V tem in naslednjih letih nas čaka vrsta nalog, ki jih

moramo izpeljati. Naštejmo samo nekatere najvažnejše:

■ Vsklajevanje osebnih dohodkov s porastom življenjskih stroškov,

■ skrb za zdravje delavcev s prispevki k rekreaciji in prehrani,

■ pospešiti stanovanjsko izgradnjo.

Modernizacija in izboljšanje proizvodnje z naložbami v trgovsko dejavnost in kooperacijo, povečanje kapacitet, obnova vinogradov, obnova nasadov breskev, lešnikov in hrušk, izgradnja novih hmeljišč, melioracija zemljišč in mehanizacija kmetijske proizvodnje; nadalje še modernizacija hlevov za pitance in krave mlekarice, dokončna ureditev mlekarne, modernizacija mizarstva, izgradnja novih prostorov za predelavo plastičnih mas in garaža, zgraditev potrebnih hlevov in ventilacije na farmi nove sušilnice in preureditev silosov, pogozdovanje ter ureditev gozdnih poti, razvijanje servisne dejavnosti in gostinstva. To so nekatere naloge, ki nas čakajo v bližnji bodočnosti. Zavedamo se, da jih v pogojih stabilizacije ne bo lahko izpolniti. Zanašamo se lahko na dejstvo, da je proizvodnja, s katero se ukvarjamo za našo domovino izredno pomembna, pa računamo pri izvajanju zastavljenih nalog tudi na pomoč družbe.

Pri tem našem delu pa ne moremo in ne smemo ostati osamljeni. Povezati se moramo v regiji pa tudi izven nje z vsemi, ki si sodelovanja želijo, s ciljem doseči boljše pogoje in rezultate dela za naše delavce. Vsem moramo priskrbeti dovolj osnovnih živil, katere proizvajamo.

C. D.



Direktor Cvetko Doplihar s predstavniki in gosti na proslavi 10-letnice 1971

## JUBILEJ KOMBINATA

# Zadovoljni z letom 1971

Kmetijski kombinat je letos napravil svojo deseto zaključno bilanco od svojega obstoja. Razen prve bilance (1961) so vse naslednje ugotavljale uspešno delovanje kombinata.

Leto 1971 je bilo sicer jubilejno leto kombinata, je pa bilo tudi leto, v katerem skoraj do zaključnega obračuna nismo mogli predvidevati rezultatov. Izjemna suša v pomladanskih mesecih, nato pa je vplivala vrsta eksperimentov s cenami in drugimi instrumenti gospodarjenja na splošno zaskrbljenost kolektivov.

### 1971 — JUBILEJNO IN USPEŠNO LETO

Rezultat je bil vseeno dober. Obrat za kmetijstvo je prvič od obstoja kombinata ustvaril največji delež v dobičku. Vsi drugi proizvodni obrati so dosegli manj kot v letu 1970. Boljše rezultate so dosegli obrati, ki imajo pretežno predelavo in trgovski značaj (mesnice, kletarstvo, kooperacija). O rezultatih smo že razpravljali po kolektivih ob sprejemanju zaključnega računa za leto 1971; za osvežitev spomina pa ponovno prikazujemo celotni dohodek (vsa fakturirana realizacija) po obratih in v primerjavi z letom 1970 (v 000 din).

	Celotna realizacija	
	1970	1971
Obrat	2.604	2.254
Mizarstvo	15.090	15.069
Gozdarstvo	11.618	14.598
Mlekarna	6.926	7.202
Tehnoservis	1.245	1.137
Gradbena ekipa	22.516	38.776
Silos-mešalnica	5.887	6.611
Mesnice	30.362	33.236
Farma bekonov	12.245	16.588
Kletarstvo	50.116	73.113
Kooperacija	3.119	3.880
Skupne službe	28.887	38.265
Kmetijstvo	190.616	250.730
Kombinat		

Tako vidimo, da je celotni dohodek kombinata presegel 250 milijonov din ter je

bil za 31 % večji, kot leto prej. Največji porast ugotavljamo pri silosih (72 %), kooperaciji (45 %), Kletarstvu in kmetijstvu (32 %). Manjšo realizacijo kot leta 1970 imajo samo trije obrati in to Mizarstvo (za 14 % manj), Gradbena ekipa (za 9 %) in Gozdarstvo (za 1 %). Ostali obrati so s porastom pod poprečjem kombinata, vendar so dosegli več celotnega dohodka kot leta 1970.

### REZULTAT

Ostanek dohodka (ali dobiček) je za večino še vedno najbolj otipljiva veličina nekega poslovanja. V kombinatu je bil ta del rezultata (v 000 din)

	1970	1971
Celotni dohodek	190.616	250.730
Porabljena sredstva	150.609	204.848
Dohodek	40.007	45.882
Zakonske in pogodbene obveznosti	8.057	7.906
Bruto osebni dohodki	26.104	31.373
Dobiček	5.846	6.609
Za OD iz dobička	109	888
Ostanek za sklade	5.737	5.721
a) rezervni sklad	2.517	2.356
b) skupne rezerve	161	168
c) sklad skupne porabe	1.200	1.601
d) poslovni sklad	1.859	1.596

Dobiček je bil torej za 13 % večji, kot leta 1970; je pa dejansko še večji, če upoštevamo, da smo leta 1970, po pravilniku o delitvi dohodka med letom obračunali še 1.955.000.— din bruto za OD zraven rednih akontacij, v letu 1971 pa 2.440.000.— din.

Ostanek dohodka (dobiček) po obratih pa je bil (v 000 din)

V lepem vremenu je bilo vsem prav prijetno na proslavi 1971





# Sindikati ob prvem maju

(Nadaljevanje s 1. strani)

Sindikati se zavedamo, da smo dolžni skrbeti, da bo našemu članstvu in vsem delovnim ljudem lepši jutrišnji dan. Samo z organiziranim delom in enotnostjo vsega članstva bomo lahko to dosegli. Delavci so že nešteto krat dokazali svojo solidarnost z vsemi delovnimi ljudmi za dosego skupnih ciljev. Naša dolžnost je, da združimo sile za čimprejšnjo izvedbo sprejetih nalog.

Letošnje praznovanje prvega maja bo še posebno svečano, saj slavi v mesecu maju svoj 80. rojstni dan združitelj naših narodov in pobornik delavskega samoupravljanja tovariš TITO.

Ob praznovanju 1. maja želimo vsem članom sindikata in delovnim ljudem veselo praznovanje.

Skerlovnik Jože

	1970	1971
Mizarstvo	186	124
Gozdarstvo	1.184	903
Mlekarna	496	173
Tehnoservis	363	270
Gradbena ekipa	12	24
Silosi-mešalnica	622	371
Mesnice	95	65
Farma bekonov	1.471	386
Kletarstvo	346	956
Kooperacija	773	9.44
Skupne službe	339	302
Kmetijstvo	111	2.090
Kombinat	5.846	6.609

## DOBIČEK IN IZGUBA

Leta 1970 je imel samo obrat mesnice izgubo, letos pa je nima nobeden. Deleži v dobičku so precej drugačni kot prejšnja leta. Kmetijstvo beleži največji skok; nad povprečno povečanim dobičkom kombinata, ki je 13 %, so še Kletarstvo (175 %), Gradbena ekipa (99 %), Kooperacija (22 %) ter seveda mesnice, ki so prišle iz zgube na dobiček (za 125.000.— din boljši rezultat). Manjše dobičke so dosegli vsi drugi obrati. Največji padec beleži Farma (za 74 % manj kot 1970), sledijo pa Mlekarna (66 % manj), Silosi (41 % manj), Mizarstvo (34 % manj), Tehnoservis (26 % manj) in Gozdarstvo (24 % manj). Vsi obrati skupaj (brez kmetijskega obrata) so dosegli za 1.216.000.— din manj dobičkov (za 22 % manj) kot 1970.

O vzrokih za uspehe in težave posameznih dejavnosti in obratov bomo še pisali.

— op —

*Ob mednarodnem  
prazniku dela,  
1. maju,  
vam želimo prijetno  
praznovanje*

*Uredništvo*

## PRED PODPISOM

# Sporazum o načelih za delitev osebnih dohodkov

Verjetno še nobeno leto ni tako mirno in preudarno potekala delitev dohodka po zaključnem računu kot je to bilo za leto 1971. Vzrok za tako jasna določila o delitvi dohodka je bil v novem statutu kakor tudi v novem samoupravnem sporazumu kombinata o delitvi dohodka, ki je podrobneje razčlenil določila v statutu.

Po statutu obrati ugotavljajo in delijo dohodek. Dohodek kombinata je le seštevek dohodkov obratov. Prav zaradi te pravice obratov so ti sklenili in podpisali sporazum, ki jih obvezuje zaradi skupnih interesov, da se enotno ravnaajo ob delitvi dohodka.

V tem sporazumu so določila, ki obvezujejo obrate, da gospodarijo po načelih dobrega gospodarjenja ter določila o načinu ugotavljanja in delitve celotnega dohodka in dohodka in še določila o oblikovanju in uporabljanju skladov. Zadnji člen sporazuma obvezuje obrate, da sprejmejo svoje pravilnike o delitvi dohodka in o delitvi osebnih dohodkov, če teh doslej niso imeli.

Po splošnem mnenju je ta sporazum velik korak naprej pri urejanju medsebojnih odnosov in utrjevanju samostojnosti obratov.

## SPORAZUM O NAČELIH ZA DELITEV OSEBNIH DOHODKOV

V razpravi po kolektivnih in obratnih delavskih svetih je predlog samoupravnega sporazuma o načelih za delitev osebnih dohodkov.

Statut določa, da urejajo obratni delavski sveti delitev osebnih dohodkov z ustreznim pravilnikom. Namen predlaganega statuta je, da bi enot-

no izvajali v kombinatu samoupravni sporazum o osnovnih in merilih za delitev dohodka in osebnih dohodkov, ki smo ga podpisali z drugimi kombinati, zadrugami in podjetji. Drugi namen je tudi, da ne bi nastajale po obratih prevelike neupravičene razlike v številu točk za sorodna in slična delovna mesta. S predloženim samoupravnim sporazumom se določajo enotni kriteriji in postopki, ki jih bodo upoštevali obrati, ko bodo sprejemali lastne pravilnike o delitvi osebnih dohodkov, oziroma ko bodo izvajali delitev osebnih dohodkov v praksi.

## TEMELJNE ZNACILNOSTI SPORAZUMA

Sporazum o načelih za delitev osebnih dohodkov določa, da imamo v vseh obratih enoten sistem analitične ocene delovnih mest. Sedaj določene analitične ocene, veljavne na dan 1. 10. 1971, so izhodišče. Določeno je, kdaj in po kakem postopku se popravljajo analitične ocene. Novost v načinu vsklajevanja je medobratna komisija. Ta se sporazumeva z dogovarjanjem o predlogih popravkov analitične ocene, ki jih predlagajo obrati, če nastopijo v sporazumu določene okoliščine. Po opravljenem usklajevanju in javni objavi predloga v obratu sklepa o predlogu komisije obratni delavski svet. Po tem načinu odpade vsako preglašovanje. O številu točk delovnega mesta odloča na koncu postopka le delavski svet obrata.

## DODATEK ZA STALNOST

Novost v predlogu sporazuma je dodatek na stalnost. Vsi zaposleni v kombinatu bodo dobili po tem predlogu dodatne točke za skupno delovno

dobo in za delovno dobo v kombinatu. Predlog, da se prizna za delovno dobo v kombinatu delovna doba v kombinatu (po letu 1961) in tudi delovna doba pri njegovih pravnih prednikih (pripojenih podjetjih). Po imenih so naštetih pravni nasledniki kombinata.

## DRUGA DOLOČILA V SPORAZUMU

V predlogu sporazuma so določila o odstotnem znižanju skupnega števila točk, če nima delavec ustrezne izobrazbe in ustrezne prakse. Predlog sporazuma vsebuje tudi druga določila, ki bi se naj izvajala v kombinatu enotno in sicer:

- določila o izplačevanju OD preko hranilne knjižice,
- določila o izplačevanju OD v primeru premeščanja delavcev in v primeru uvedbe dela v podaljšanem delovnem času,
- določila o izplačevanju OD za nočno delo in za delo ob državnih praznikih,
- določila o obračunu OD za pripravnike in obračun ter izplačilo odpravnine.

## DOLOČILA O NAGRADI

V posebnem poglavju sporazuma so določila, kdaj lahko dobi delavec nagrado in kdo o tem sklepa. Izplačevanje nagrad učencem v gospodarstvu je prav tako v posebnem poglavju predloga. V predlogu so še določila o nagradah praktikantov in o štipendiranju.

Podrobno so obdelana v predlogu sporazuma nadomestila osebnih dohodkov tj. nadomestilo v času bolezni, za čas letnega dopusta, za odsotnost do 7 dni ob izrednem plačanem dopustu, nadomestilo za čas odsotnosti zaradi izobraževanja med delom, ob državnih praznikih, za čas vojaških vaj, predvojaške vzgoje, oziroma za čas odsotnosti zaradi poziva ali vabila, nadomestilo za čas pripora, za čas odstranitve z dela, za čas odklonitve dela na nevarnem mestu, za čas odobrene odsotnosti zaradi iskanja nove zaposlitve, za čas zastoja ali prekinitve dela in nadomestilo za čas odsotnosti zaradi udeležbe na sejah in sestankih, kamor je bil delavec vabljen ali poslan.

## ENOTNO UREJANJE PROBLEMATIKE DELITVE

Iz navedene vsebine se vidi, da je namen tega sporazuma v kombinatu enotno urediti problematiko delitve osebnih dohodkov, vendar na tak način, da bodo sprejeli obrati po tem sporazumu ustrezne pravilnike in da bodo z njimi suvereno odločali v konkretnih primerih delitve osebnih dohodkov.

Sprejemanje sporazumov namesto centralnih pravilnikov kombinata pomeni korak dalje v izpopolnjevanju enakopravne prakse in v spremenjanju družbenoekonomskih odnosov v združenem delu.

C. K.



# Kako je z delitvijo celotnega dohodka?

Leto 1971 je bilo zelo živahno leto v samoupravljalških in političnih razčiščevanjih medsebojnih odnosov. Za podjetje kot skupnost delovnih ljudi so najvažnejše spremembe, ki so nastale s sprejetjem zveznih ustavnih dopolnil koncem junija 1971 in republiških dopolnil koncem decembra istega leta. Zraven novosti, ki jih prinašajo dopolnila, je posebno presenetljivo določilo, da se uporabljajo določbe 21. in 22. dopolnila od dneva njegove razglasitve ter da prenehajo veljati vsi zvezni zakoni, ki so v nasprotju s temi določili.

## STATUT SKLADEN Z USTAVNIMI DOPOLNITVAMI

V kombinatu smo v tem času pripravljali spremembo statuta iz leta 1964. Po večmesečnih razpravah, ki so bile večkrat tudi žolčne in zelo ostre, smo ugotovili, da ustreza predlagani novi statut v pretežnem delu svojih določil novim ustavnim dopolnitvam, zato smo ga tudi sprejeli v predloženem besedilu.

## PRVI SPREJELI SPORAZUM

Naslednji važen akt je bil tudi sprejem in podpis samoupravnega sporazuma o delitvi dohodka v grupaciji — kmetijski kombinati. Po vseh navedenih aktih sodeč (dopolnila, statut in sporazum) smo bili med prvimi, ki smo v kombinatu sprejeli medobratni sporazum o delitvi dohodka v kombinatu. Ustvarjeni celotni dohodek in dohodek v letu 1971 smo delili ob zaključnem računu že po našem medobratnem sporazumu.

## NA DOBRI POTI

Prepričan sem, da smo ubrali zelo dobro pot. Res je sicer, da še vedno obstajajo posamezniki in tudi skupine, ki kritizirajo tudi ta sporazum, težko pa bi trdili, da je ta kritika upravičena. Prisotno je namreč mnenje, da kolektiv še vedno premalo odloča o ustvarjenih rezultatih. Na skupni seji sekretariata ZKS kombinata in izvršnega odbora sindikata (prisotni so bili tudi v sekretarji oddelkov ZK in vsi predsedniki sindikalnih organizacij obratov kombinata), smo slišali vprašanje, zakaj še vedno skupna sredstva v kombinatu, ko pa je to v nasprotju z ustavnimi dopolnitvi.

## SPREJEMANJE PRIPRAVNIVNIKOV

Po načrtu o sprejemanju pripravnikov bomo sprejeli 3 dipl. ing. agr., 3 dipl. ekonomiste, 1 dipl. pravnik, 1 ekonomista, 4 kmetijske tehnike, 3 ekonomske tehnike in 12 pripravnikov z različnimi poklicnimi šolami. F. G.

Pa pogledimo na primeru enega obrata (Kletarstvo), kako smo delili po sprejetem

1. Celotni dohodek obrata	16.588	100,0 %
2. Stroški poslovanja	13.544	81,6 %
3. Dohodek	3.044	18,4 %
4. Akontacije OD	1.757	10,7 %
5. Ostanek dohodka	1.287	7,7 %
6. OD iz dobička:		
a) za obrat	293	1,8 %
b) delež za skupne službe	20	0,1 %
7. Skladi:		
a) rezervni sklad	433	2,6 %
b) skupne rezerve	27	0,6 %
c) družbeni standard	157	1,5 %
d) poslovni sklad (KK) obrata	154	0,9 %
e) poslovni skupni (KK)	103	0,6 %

## VPLIV VODSTVA IN KOLEKTIVA

Kaj vidimo iz navedene strukture? Celotni dohodek je razdeljen tako, da moramo ugotoviti popolni vpliv vodstva in kolektiva obrata na delitev po točkah 2 do 7. To je torej 94,2 % vsega celotnega dohodka. Ostanek 5,8 %, kar predstavlja sklade, pa je vpliv kolektiva naslednji (po statutu in sprejetem sporazumu):

1. Rezervni sklad se izloči v višini 5 % od povprečno koriščenih obratnih sredstev obrata (385. člen statuta!). Sklad se uporablja samo za namene, ki so navedeni v statutu (359. člen), predvsem pa za pokrivanje izgube v obratu ali pa za posojila za isti namen drugemu obratu. Višina sklada obrata ostane torej vedno enaka, razen če ga sam potrebuje za pokrivanje izgube. Za sorazmeren del se zniža tudi, če ima kombinat kot celota izgubo.

2. Za skupne rezerve gospodarskih organizacij izločamo po zakonu 3 % za republiške in enak znesek za občinske rezerve.

3. Sklad skupne porabe služi za rekreativno in družbeno življenje vseh zaposlenih. Sprejeli in dogovorili smo se o dveh osnovnih stališčih:

— služi naj predvsem za delno pokrivanje stroškov letnega dopusta, prehrane na delovnem mestu in za stroške izobraževanja,

— formira se iz ostanka dohodka pozitivnih obratov, ker smo sklenili, da je upravičen do počitka in ugodnosti tega sklada tudi delavec, ki dela v dejavnosti in z izgubo.

4. Ko odvedemo od ostanka dohodka navedene 3 sklade, ostane del za poslovni sklad. Dogovorili smo se, da tvori 60 % tega ostanka sklad obrata, 40 % pa je skupen poslovni sklad, ki služi za realiziranje samoupravnih sprejetih programov razvoja v kombinatu. Ta del sklada predstavlja v navedenem primeru 0,6 % celotnega dohodka obrata.

statutu in sporazumu celotni dohodek za leto 1971 (v 000 din).

Do sedaj poskušamo odgovoriti na vprašanje, ki je bilo postavljeno na prej omenjeni skupni seji: delitev je opravljena skladno z 21. in 22. dopolnilom zvezne ustave. Menim pa, da zraven poudarjanja določil 21. dopolnila ne smemo prezreti 22. dopolnila, ki že v prvem odstavku določa:

»1. Svoje delo in sredstva družbene reprodukcije v osnovnih organizacijah združenega dela delavci prosto združujejo v podjetjih, zavodih in drugih delovnih organizacijah ali drugih oblikah združenega dela, v številu tiste, ki opravljajo kreditne in bančne ter zavarovalne posle, da povečajo dohodek v osnovni organizaciji združenega dela, izboljšajo lastno in skupno delo in razvijajo lastno in skupno poslovanje ter dvignejo produktivnost skupnega družbenega dela.«

## SKUPNO DELO IN VLAGANJE

Torej je skupno delo in skupno vlaganje osnova tega dopolnila. Žal kombinat še ni niti dovolj akumulativen niti dovolj razvit, da bi lahko še bolj drobil že itak skopa sredstva. Še vedno se bomo morali dogovoriti po skupnem programu, kaj je potrebno zraven najnujnejših nabav posameznih obratov z združenimi sredstvi razvijati, širiti in vlagati. Pri tem pa morajo biti zagotovljeni ustrezni učinki novih naložb ter pogoji vračanja in obrestovanja tako vloženih sredstev. — op —

## GIBANJE ZAPOSLENIH V LETU 1971

V letu 1971 je bilo sprejetih v kombinatu na delo 270 delavcev, od tega 110 stalnih in 160 sezonskih. Med letom je odšlo iz kombinata skupno 283 delavcev.

V letu 1971 smo na novo sprejeli tudi 30 vajencev, 11 vajencev se je med letom izučilo ter redno zaposlilo.

## STROŠKI IZOBRAŽEVA-NJA V LETU 1971

Za izobraževanje smo porabili v letu 1971 178.440 din. Od tega smo porabili za seminarje in tečaje v podjetju 1.914 din, za tečaje, seminarje in strokovne ekskurzije, ki so se jih udeležili delavci izven podjetja, 81.977 din. Za šolnino in skripta smo prispevali zaposlenim delavcem 52.926 din, za štipendije rednih študentov pa smo nakazali 41.626 din. F. G.

## Oddih in počitek

Močno se zavedamo, da je človek najdragocenejši dejavnik v naši proizvodnji. Zato ga ne smemo v nobenem primeru zanemarjati. Da bi bila delavčeva produktivnost zadovoljiva, moramo poskrbeti za njegovo dobro počutje, ne samo na delovnem mestu, ampak da bo res izkoristil svoj letni dopust za nadomestitev izgubljenih psihičnih in fizičnih sposobnosti. Le tako se bo delavec vračal iz letnega dopusta zdrav in spočit.

V želji, da bi bila možnost izbire večja, je zgradilo podjetje v zadnjih 10 letih svoje objekte ob morju v Biogradu n/m in v Poreču, kjer razpolagamo z 38 ležišči ter v Vražinskih toplicah, kjer je dom z 12 ležišči. Na Pohorju pa ima podjetje v najem kočico »Smrečina« pri Arehu s štirimi ležišči.

Da bi omogočili delavcem taka letovanja, že več let nazaj prispevamo sredstva za oddih iz sklada skupne porabe in sicer smo v letošnjem letu namenili 500 din po zaposlenem delavcu za letni oddih.

V Poreču in Biogradu so vikend hišice že doslužile, sicer še služijo svojemu namenu, vendar pa bo treba najti možnosti financiranja za gradnjo novih objektov. V letu 1971 smo v Poreču postavili dve srednje veliki vikend prikolici in tako povečali kapacitete za 10 ležišč.

Po odločitvi Skupščine občine Poreč bomó morali odstraniti v naslednjih letih sedanje objekte, ki ne ustrezajo urbanističnemu načrtu in jih nadomestiti z novimi. Tako je odbor seznanil DS o navedenem problemu že leta 1970 in je predlagal, da postopoma pričnejo izločati finančna sredstva iz sklada skupne porabe za gradnjo novih objektov. Kakšen tip zgradbe bi gradili še ni dokončno odločeno, vsekakor pa bi bila gradnja skupnega počitniškega doma s prispevkom vseh 27 članov skupnosti veliko cenejša od gradnje bungalovov.

Tudi v Biogradu n/m bomo morali pričeti razmišljati o bodoči gradnji novega doma, o čemer so se že dogovarjala ptujška podjetja na skupni seji v mesecu marcu in sicer o možnostih skupnega financiranja novega objekta v Biogradu n/m. S. G.



# Združevanje — potreba sedanjega časa

Vsaka gospodarska organizacija mora predvidevati svoj dolgoročni razvoj. V tem razvoju imajo vedno velik delež kapitalne investicije. Te namreč omogočajo mnogo hitrejšo realizacijo že obstoječe proizvodnje. Načrti razvoja našega kombinata že več let predvidevajo, da moramo proizvodnjo dopolniti s predelavo in prodajo. Tako nam kažejo izračuni, da planirajo npr. vinogradniške delovne enote z vedno manj bojzani za svoj pridelek povečanje površin vinogradov in s tem prideleka mošta, saj imajo v kombinatovem kletarskem obratu zagotovljen odzem po najustrežnejših cenah. Ta obrat skrbi za strokovno shrambo in za šolanje vin ter za njegovo realizacijo. Podobna pota želimo ustvariti v vseh drugih dejavnostih.

Navedene odnose urejati samo z investicijami je precej težavno. Razen vedno premalnih denarnih možnosti je tukaj še velika ovira v času. Vsaka investicija se dolgo gradi, pozneje pa je potreben še daljši čas za osvajanje proizvodnje, nato pa še trga. Danes sta to življenjsko važna pogoja za uspešno poslovanje. Drugi način povečanja osnovne proizvodnje na eni strani in predelave ter prodaje na drugi strani pa je združitev gospodarskih organizacij, ki so se doslej razvijale specializirano. V Jugoslaviji vključuje danes vsak resen in strokovno uspešen gospodarski subjekt (strokovnjak, organi samoupravljanja, skupščinski organi) združevanje kot bistveni del svojega programa. Lahko trdim, da smo v našem kombinatu te odnose doživljali od leta 1958, ko smo začeli prva večja združevanja. O uspešnosti združevanja ne bom pisal, ker smo o teh uspehih veliko pisali in govorili v lanskem jubilejnem letu, ko smo praznovali 10 let obstoja kombinata.

Kombinat je tako ustvaril trdno in solidno osnovo za nadaljnja združevanja. Živno-rejska proizvodnja je doživljala v zadnjih letih največ sprememb. Zaradi raznih nihanj smo proizvodnjo včasih pospeševali, še večkrat pa zmanjševali. Zaradi tega, ker smo lahko ponujali trgu le živo žival, nismo mogli nikdar ustvariti dovolj rezerv, da bi preprečevali izgube, ki so periodično nastajale. V naših razvojnih programih se je zato vedno bolj vztrajno pojavljala potreba po izgradnji klavnic in predelave z ustreznim razvito mrežo prodajaln.

Pri tem smo bili seznanjeni, da pa obstajajo klavniške in predelovalne kapacitete, ki pa

imajo težave z neizkoriščenimi svojimi zmogljivostmi predvsem takrat, ko smo proizvajalci živine zaradi tržnih razmer zniževali stalez črede.

## MOŽNOSTI ZA NOVO ZDRUŽEVANJE

Tako seveda ni bilo težko začeti razmišljati o tesnejšem povezovanju in predvsem o združevanju. Tipajoči razgovori trajajo že več let, rezultatov pa zaradi različnih gledanj še ni bilo veliko. Pri tem pa moram poudariti, da združevanje v gospodarstvu ni naša jugoslovanska posebnost, niti posebnost Vzhoda ali Zahoda, še manj »moda« sodobnih ekonomistov, ampak je prestižna ekonomska zakonitost modernega in izredno hitro razvijajočega se sveta (A. Kutoš, dipl. politolog).

Največ stičnih točk smo ugotovili s predstavniki Tovarne mesnih izdelkov »Košaki« iz Maribora. Po slični poti so tudi oni ugotovili, da bo njihov razvoj hitrejši, izkoriščenja kapacitet pa enako-mernejše in vedno večje, če se združijo s proizvajalcem njihove surovine — pitane živine. Delavska sveta obeh podjetij sta imenovala komisiji, ki naj pripravita vse potrebno za nadaljnje razgovore, razprave v kolektivih in končno za združitev.

## OPORA — TUDI POLITIČNE ORGANIZACIJE

Tudi vodstva družbeno političnih organizacij obeh kolektivov so se aktivno vključila v te priprave.

Tako smo se sestali 4. aprila v Ptujju na skupni seji: oba sindikalna odbora ter oba sekretariata ZK. Namen sestanka je bil predvsem ugotoviti naše skupne poglede na predlagano združitev ter ugotoviti ustrezne načine za razprave in tolmačenje v kolektivih.

V razpravi smo ugotovili močno obojestransko željo za čimprejšnjo združitev. Zelo točno je opisal vzdušje sestanka predsednik sindikalne organizacije TMI Košasi, ko je dejal, da so za združitev in da sam obžaluje, ker se že prej nismo združili. Če bi to naredili že pred dvema, tremi leti, bi nam bilo nedvomno lažje.

Na sestanku smo nato detajlno obravnavali nekatera določila osnutka pogodbe o združevanju, predvsem pa ureditev medsebojnih odnosov v obeh kolektivih. Sestanek je končal s skupno ugotovitvijo, da je združitev nujna ter naj komisije raztolmačijo svoje predloge čim prej kolektivom in ustreznim samoupravnim organom.

— op —



Predstavniki TMI »Košaki« na razgovorih pri kombinatu Ptuj

Ugotovitve skupnega sestanka izvršilnih odborov sindikalnih organizacij in sekretariatov ZK Kmetijskega kombinata Ptuj in Tovarne mesnih izdelkov »Košaki« Maribor.

1. Izvršilna odbora sindikata ter sekretariata ZK obeh partnerjev ugotavljajo, da so vsi gospodarski pogoji za združitev obeh podjetij.

2. Predloženi osnutek združitelvene pogodbe, predvsem pa veljavni samoupravni akti kombinata (Statut, Sporazum o delitvi dohodka idr.) in ustavna dopolnila zagotavljajo kolektivu TMI »Košaki« v kombinatu vse samoupravne pravice in dolžnosti.

3. Vsem članom kolektiva TMI je zagotovljena zaposlitev. Za delitev dohodka na del za OD pa člani vodstev sindikata in ZK »Košaki« ugotavljajo, da je sporazum kombinata o delitvi osebnih dohodkov ustrezen in lahko razumljiv vsakemu zaposlenemu. Zato s te strani ne vidijo nobenih problemov.

4. Komisiji, ki sta ju imenovala delavska sveta obeh partnerjev, naj pospešita delo. Mesec april naj bo mesec širokih razprav in razlag v obeh kolektivih.

5. Komisija TMI »Košaki« bo posredovala tudi predlog, kako se bo tovarna razvijala v bodoče kot samostojen obrat Kmetijskega kombinata — vse skladno s potrebami in možnostmi.

6. Predstavniki družbenih organizacij obeh partnerjev pričakujejo učinkovito podporo vseh družbenih in oblastnih organov občin Maribor in Ptuj za čimprejšnjo realizacijo združitve.

7. V tako združenem Kmetijskem kombinatu Ptuj bodo vedno odprta vrata za razgovore in združevanja z vsemi drugimi partnerji, ki bi enako videli in smatrali združitev kot enega resnih korakov za razvoj kmetijsko-živilskega kompleksa v ptujsko-mariborski regiji.

V Ptujju, 4. 4. 1972

Predsednik SO KK Ptuj  
Jože Skerlovnik s. r.

Sekretar ZK KK Ptuj  
Oton Polič s. r.

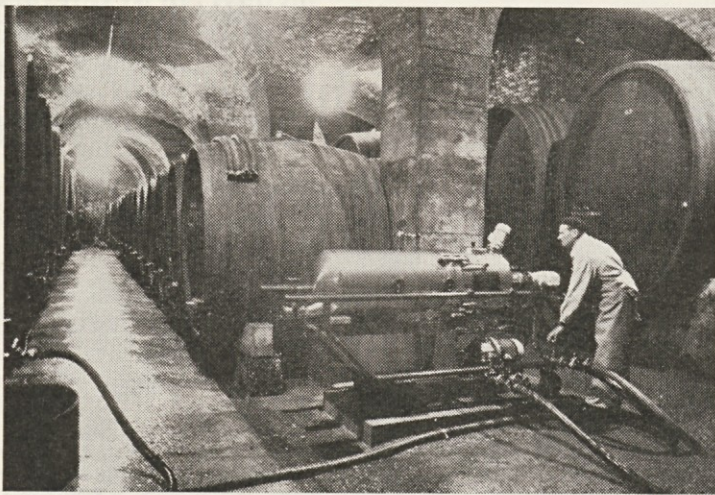
Predsednik SO TMI »Košaki«  
Anton Belec s. r.

Sekretar ZK TMI »Košaki«  
Stane Vizovišek s. r.

Naši predstavniki poslušajo mnenja predstavnikov TMI »Košaki«







V centralni kleti obrata kletarstvo »Slovenske gorice« (Foto S. Kosi)

KMETIJSTVO PRESENETILO

# V obratu kmetijstvo dobro gospodarili

Obseg proizvodnje v obratu se je v minulem letu znatno povečal pri približno istih proizvodnih kapacitetah. V organizacijskem smislu je lani poslovalo od prejšnjih 13 delovnih enot le 12 enot. Delovna enota Kidričevo je bila združena z enoto Pragersko. Ukrep je uspel, saj je končala nova delovna enota poslovno leto zelo dobro. Novi statut, ki smo ga sprejeli v lanskem letu, je razčistil med drugim tudi večletne dileme okrog delitve dohodka. Z novim statutom ima obrat več pravic, predvsem pravico delitve dohodka, seveda pa tudi dolžnosti. Ena izmed takih pravic je delitev osebnih dohodkov na nivoju obrata, vendar tako, da sodelujejo delovne enote pri tej delitvi glede na svoj uspeh. Vsa ta določila nalagajo obratu še večjo odgovornost za rentabilno poslovanje obrata in vseh delovnih enot.

## KLJUB SUŠI USPEH

Velika suša, ki je prizadela več ali manj vse kulture, je prizanesla le pšenici. Ker je slabo kazalo v proizvodnji, je bil septembra rebalans plana. Prvotni negativno planirani finančni rezultat smo ponovno zvišali, ker smo sodili, da se bo stanje v proizvodnji še poslabšalo. Tekom leta pa so se izoblikovale nove cene našim proizvodom. Znatno so se dvignile cene pšenice, kruz, sadju, prav posebno pa moštu; finančni rezultat ob zaključnem računu nas je prijetno presenetil.

Razumljivo je, da je vplival na uspeh tudi celotni kolektiv. Rezultat je bil predvsem zaradi večjega obsega proizvodnje, boljšega izkoriščanja proizvodnih kapacitet

nogradov, če se obnavljajo samo večje ali manjše površine ob hišicah ljudi, ki jim je to le razvedrilo, ne pa vsakdanji kruh.

## OBNOVA IN BANKE

Obnovo vinogradov v zasebni lastnini bi morale financirati banke pod čim ugodnejšimi pogoji in ob čim manjši finančni soudeležbi vinogradnikov. Koncept velike udeležbe bo prav tako zavrl obnovo, ker vinogradniki, razen redkih izjem, ne razpolagajo s potrebnimi sredstvi za investicije. Le tako bomo spremenili ta območja v ekonomsko visoko aktivna in omogočili številnim ljudem dostojno življenje ob trajni zaposlitvi.

Janko inž. Mlakar

in večje produktivnosti dela. Število zaposlenih se je namreč zmanjšalo v preteklem letu za 47 ljudi, celotni dohodek pa se je povečal za 32 %. Večjo produktivnost potrjuje tudi podatek, da je bilo 45 % več celotnega dohodka na enega delavca ob enakem osebnem dohodku na 100 din uporabljenih sredstev. Povečanje bruto osebnih dohodkov pa znaša le 16 % na enega zaposlenega.

Za investicije je namenil obrat tudi v lanskem letu precej sredstev, ki pa so še vedno premajhna glede na potrebe, velikost in neizgrajenost obrata. Izvršena je adaptacija dveh govejih hlevov za pisanje. Nadaljevali smo obnovo v sadjarstvu in obnovno 8 ha lešnikov, 3,8 ha višenj, 6 ha breskev in 0,5 ha hrušk. Kupili smo obiralni stroj za hmelj in obnovljenih je 7,2 ha hmeljišč. Prav tako smo kupili traktor, kombajn in še nekaj drugih strojev. V vinogradništvu je začela obnova 125 ha vinogradniških površin. V živinoreji pa je prevedenih 99 telic v plemenske krave.

Vse navedene investicije bistveno ne povečujejo proizvodnih kapacitet obrata, saj nadomeščajo nekatere, kot so stroji in prevedbe, stara obrabljena osnovna sredstva. Z adaptacijami zgradb je omogočeno koriščenje že obstoječih stojišč in podobno. Sadovnjake obnavlja obrat iz lastnih sredstev, zato so površine majhne in komaj nadomeščajo izkrčene nasade.

Doseženi rezultati obrata so seštevek doseženih rezultatov oseh delovnih enot obrata in znašajo v letu 1970 din 465.767 in v letu 1971 din 2.592.386. Izgubo delovne enote Zavrč PZ in Podlehnik PZ v skupnem znesku 273.547 din so pokrile pozitivne delovne enote solidarno v razmerju z doseženim dohodkom.

## VEČJI POSLOVNI STROŠKI

Z večanjem celotnega dohodka so narastli tudi poslovni stroški. Navajam najvažnejše stroške in sicer: stroški reprodukcijskega materiala so narastli napram letu 1970 za 48 %, razne usluge za 22 %, amortizacija za 21 %, razni drugi stroški za 39 %, zakonske in pogodbene obveznosti za 3 % in osebni dohodki za 15 %.

Rast poslovnih stroškov je za 7 % manjša od rasti celotnega dohodka. Najvišji odstotek 48 % ugotavljamo pri porabljenem materialu, ki je znatno višji zaradi višjih cen reprodukcijskega materiala in

## DRUŽBENO IN ZASEBNO VINOGRADNIŠTVO

# Več vinogradniške obnove

Slovenija, zlasti še podravski vinogradni okoliš s Halozami in z ljutomersko-ormoškimi goricami, sodi med najkvalitetnejša vinogradniška območja v naši državi in po svetu. Na tem območju pridelujemo najboljša bela vina. Kljub tej ugotovitvi pa ne moremo reči, da sta vinogradništvo in vinarstvo v položaju, da bi manifestirala ta izredni naravni položaj z organizirano obnovo, predelavo, trgovino in ne navsezadnje tudi z ustreznim standardom vinogradnika in vinarja, kot je to slučaj v vinogradniško naprednih deželah na Zapadu.

## V ZADNJEM ČASU VEČ OBNOVE

Zadnje čase smo se malo zresnili in pričeli s smejejšimi obnovami v družbenem, nekaj manj pa že v privatnem sektorju. Zlasti v zadnjem, tj. v privatnem sektorju se zmanjšuje proizvodnja grozdja. Vzrok temu je izredna izčrpanost kmečkih vinogradov in to, da so ostali marsikje na preji močnih vinogradniških posestvih stari ljudje, skoraj nesposobni za delo v goricah. Ob tej ugotovitvi ne moremo dati sadu tako intenzivna kultura kot je vinska trta, da bi živel od nje vinogradnik, kaj šele kdo drugi. Marsikdo se še spominja, koliko vinskega mošta se je odkupilo pred deset leti in več na območju Haloz in Slovenskih goric in iz koliko odkupnih postaj je »odtekal« mošt v kleti različnih kupcev. Sedaj je stanje popolnoma drugačno. Res je, da cene niso bile spodbudne, saj nismo imeli določene in dolgoročne politike gospodarjenja. Vse to je imelo in ima za posledico, da se resno vprašamo, kako rešiti vinogradništvo propada. Skozi desetletja si je pridobilo velik sloves, sedaj pa kliče na pomoč.

## OLAJŠANJE POGOJEV OBNOVE

O teh problemih je razpravljal delavski svet obrata kletarstvo »Slovenske gorice« Ptuj z vso odgovornostjo na sestankih s stalnimi sodelavci obrata, ki že vrsto let prodajajo svoj pridelek obratu in na sestankih v Juršincih, Cirkulanah in v Leskovcu. Napake zanemarjanja obnove privatnih vinogradov moramo odpraviti in smejeje pristopiti k obnovam. V ta namen namerava obrat organizirati svojo trsničarsko proizvodnjo tistih sort, ki jih potrebuje tržišče.

## OBNOVA POD UGODNEJSIMI POGOJI

Razmišljamo o konceptu, da bi omogočili obnovo pod čim ugodnejšimi pogoji tistim vinogradnikom, ki so pripravljene načrtno obnavljati vinograde na izrazitih vinogradniških legah in na večjih površinah. Tem vinogradnikom bi dobavili cepljenke po minimalni ceni ali zastonj, le ti pa bi prodajali po pogodbi o sodelovanju svoj pridelek našemu kletarstvu. Plačilo, oziroma cena mošta, bi bila odvisna od dosežene cene na tržišču. Oba, vinogradnik in kletar bi bila stimulirana na količino, kvaliteto in na pogoje tržišča.

## VEČJE POVRŠINE — RESITEV

Zavedati se moramo, da ne moremo reševati male in ekstenzivne proizvodnje v malih izrojenih vinogradih niti z visokimi odkupnimi cenami ali s tarnanjem. Visoka in kvalitetna proizvodnja ter ustaljene tržne razmere zagotavljajo, da bo ostal tudi vinogradnik na koščku haloške in slovenjgoriške zemlje in da bo proizvajal. V sedanjih pogojih skoraj ne vidi perspektive. Problema vinogradništva tudi ne bodo rešili vikendi. Zmotno je mneje, da teče obnova vi-



# Neodložljiva obnova

Po vojni smo se v Halozah trikrat lotili obnove vinogradov. Dvakrat smo morali prenehati z obnovo zaradi pomanjkanja sredstev. Ali bomo tudi v tretje odnehali? Takoj po vojni, ko smo združili vinogradniške površine v več celot, smo se zavedali, da ne bodo dajali takratni izčrpani vinogradi in prazna zemlja Haložanom zadovoljivega koščka kruha. Odločili smo se namoestiti te vinograde in praznine z novimi nasadi. Brez večjih strokovnih in ekonomskih razprav ter analiz smo se lotili obnove v Halozah ob takrat možnih pogojih. To ni bil moderen način obnove — iz več razlogov.

## ZAČELI SMO PO STAREM

Strokovnega kadra ni bilo na razpolago, niti vinogradniške mehanizacije, ki bi bila vsaj malo prilagojena brežinskim zahtevam. Imeli smo najprimitivnejše orodje — krampe, lopate in volovsko vprego. Primorani smo bili izbrati vertikalno obnovo, čeprav smo že takrat vedeli, da ta nima perspektive.

Veliki in trdni, kot je danes redko kje, sta bili naša volja in želja, da bi dohiteli čimprej razvoj drugih panog našega gospodarstva. V letu

zaradi večje porabe krmil za pitanje živine kot je bil v preteklem letu. Drugi stroški so višji zaradi splošnih podražitev. Osebni dohodki so se dvignili zaradi zvišane vrednosti točke in delitve dohodka ob zaključnem računu.

## POPREČNI OSEBNI DOHODEK

Poprečni osebni dohodek po opravljenih urah je znašal v letu 1970 din 862,60, v letu 1971 pa 1.046,50 din. Najnižji poprečni osebni dohodek ugotavljamo v vinogradniški delovni enoti Zavrc, kjer znaša 889,98 din in v Podlehniku 910,00 din. Obrat Kmetijstvo je nižji po osebnih dohodkih za 13 % od poprečja v kombinatu pred delitvijo in za 15 % nižji po opravljeni delitvi dohodka. Z zadnjo povečano vrednostjo točke za 13,5 % bo obrat komaj dosegel letošnje poprečje kombinata. Z linearnim dviganjem osebnih dohodkov, s povečanjem vrednosti točke, ostaja obrat vedno na dnu lestvice. Korektura analitičnih ocen nekaterih delovnih mest bo nujna že zaradi vskladitve nove sistemizacije delovnih mest in zaradi vskladitve osebnih dohodkov s podpisanim samoupravnim sporazumom.

C. K. (po poročilu)

1951 so bili ustanovljeni krediti za nadaljnjo obnovo, kar je pomenilo za nas velik korak nazaj. Kmetijska zemljišča so se nemoteno odkupovala. Ukinjeni so bili viničarski odnosi. Delovna sila je prihajala z zemljišči na mesečni obračun. Fond plač je bil skromen, kar je tudi razumljivo pri takratni izredno nizki proizvodnji.

## ZA DRUGO OBNOVO ŽE TOČNI NAČRTI

Kako pa je bilo z drugo fazo obnove, ki se je začela netočno opredeljeno — leta 1968? Ta obnova je že temeljila na točno preračunanih osnovah. Pripravljeni so bili izredno točni načrti obnove. Izvršeni so bili temeljiti premiki zemljišč, ki so dali v končni fazi gričem čisto drugačno sliko. Nastajale so terase, nova oblika obdelave in še vedno pogoj za obstoj haloškega vinogradništva. Z izredno velikimi naporji so bile zgrajene ceste. Brez njih si že pri obnovi nismo mogli predstavljati moderne obdelave terasnih nasadov. Z uvedbo mehanizacije so bili razbremenjeni ljudje. Z uporabo strojev smo se približali v obdelavi haloških vinogradov najmodernejši evropski gojitvi vinske trte. Naj ne omenjam, niti primerjam naše obdelave s to porenkih ali alzaških vinogradnikov, čeprav smo dosegli njihove donose in kvaliteto. Drugače je s proizvodnimi stroški. Znano nam je, da presegata porenški in alzaški vinogradnik naše pridelovalne stroške na en liter vina. To omenjam, ker je njihov teren v mnogočem podoben našemu. Zato naš pogum za tretjo obnovo vinogradov. Ta nebi smela trajati le dve leti, temveč tako dolgo, da bo nova vinska trta na vseh površinah, ki so primerne za naše vinogradništvo.

## IZKUŠNJE IZ PRVE OBNOVE

Ugotavljamo, da so nekateri vinogradi, posebno iz začetka prve obnove že v slabi kondiciji. Po laboratorijskih analizah se kaže, da je prehrana trte dobra, obdelava normalna, verjetno pa je, da so vinogradi izčrpani zaradi obremenitve. Od vinogradov iz prve obnove ne moremo več pričakovati kot dajejo. Nujna je obnova na spočitih zemljiščih, ki jih je še precej v Halozah.

Vodstvu kmetijskega kombinata in obrata za kmetijstvo bosta nedvomno še nadalje za to, da bi nadaljevali v lanskem letu začeto obnovo in da bi tako povečali obseg vinogradov. To pomeni, da bomo lahko izpolnili mehanizacijo in avtomatično razbremenili človeško delovno moč. Tako bomo hitreje z roba rentabilnosti na varnejšem. Marsikaj je tudi odvisno od dobrih odnosov s kletarstvom, ki je eden izmed poglavitnih faktorjev za napredek kombinatovega vinogradništva. J. K.

# Zunanji pogoji in gospodarjenje

S srednjeročnim planom razvoja obrata je začrtan razvoj za obdobje 1971 — 1975. Finančni rezultat gospodarjenja je bil v letu 1971 v primerjavi z letom 1970 precej slabši zaradi višjih cen krme. Poprečna cena krme se je zvišala od 1,195 na 1,636 po kg; razlika 0,441 din ali 37 %. Glavnega dela podražitve je kriva višja cena koruze, ki se je podražila za 49 %. Prodajna cena pitancev se je povečala v istem času le za 9 %, od 7,87 v letu 1970 na 8,59 v letu 1971.

Ta odločujoča podatka kaže, da se je stanje v prašičereji močno poslabšalo. Prašičerejske farme v Sloveniji in v Jugoslaviji so večinoma končale gospodarsko leto 1971 s precejšnjimi izgubami.

Naša farma je pozitivno poslovala v letu 1971 in je ustvarila 510.000 din čistega dohodka, čeprav so bile naše prodajne cene pitancev nižje kot na drugih farmah v Sloveniji.

Vsi ti podatki so dovolj zgovorni, da dobro gospodarimo v okviru panoge in danih tržnih razmer. Žal pa nas silijo nove okoliščine, na katere ne moremo vplivati, v poslovanju na rob rentabilnosti. V preteklem letu bi bil finančni rezultat še slabši in enak rezultatu drugih rejcev prašičev, če ne bi bistveno izboljšali porabe krme za kg prirastka. K boljšemu rezultatu je precej prispevala tudi domača krma, ki nam jo je dobavljala

obrat Mešalnica in silosi po optimalnih cenah in v dobri kvaliteti.

Grabrijan Maruša

# Realna kapaciteta

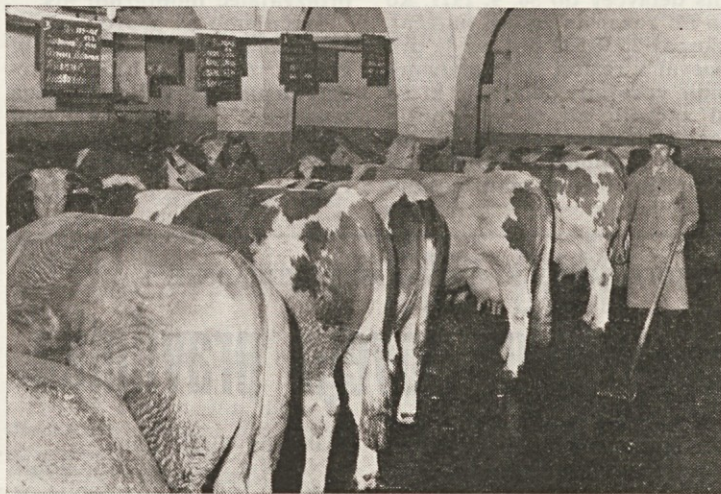
V tem prispevku bi radi dokončno pojasnili glede na govorice, razprave in nesporedne, kakšna je kapaciteta Farme bekonov.

Prvotni program farme je predvideval proizvodnjo 50.000 pitancev v poprečni teži 95 kg, kar bi dalo 4.750.000 kg žive teže letno. Ta predvidevanja niso bila realna zaradi manjkajočih izkušenj s tovrstnimi farmami.

Pri upoštevanju realnega in dosegljivega prirastka okrog 500 g dnevno v času pitanja, sezonskih ciklusov proizvodnje v reprodukciji (izpad brejosti v letnih mesecih (ter potrebna časa za remont in čiščenje objektov, je realna in dosegljiva številka 38.000 pitancev v poprečni teži 100 kg ali skupni teži 3.800.000 kg. Ta rezultat je dosegljiv z manjšimi rekonstrukcijami objektov — vzrejališč, ki so trenutno ozko grlo proizvodnje. Te količine in investicije predvideva tudi srednjeročni plan razvoja obrata.

J. Vrečar

# V završkem hlevu



Završki hlev je naš najmanjši hlev. V njem je samo 38 molznic, vendar po proizvodnji mleka ni najslabši. Leta 1970 je bil na prvem mestu proizvodnje mleka po kravi, v letu 1971 pa je drugi.

Hlev ni opremljen s sodobnimi stroji. Pridne roke delavcev skrbijo, da je delo vedno pravočasno in dobro opravljeno.

Letos nameravamo hlev razširiti za 24 stojišč, montirati avtomatske napajalnike ter zgraditi silos.

Tako se obeta govedoreji v Zavrcu vsaj malo boljše prihodnosti.

P. J.



# Čim več stanovanj

Kombinat ima v upravljanju 782 stanovanj; v njih živijo družine zaposlenih delavcev in tudi drugi občani. S stanovanji gospodari enota za gospodarjenje s stanovanjskimi hišami, stanovanja pa dodeljuje Odbor za družbeni standard je pristojen kot organ DS za obravnavanje stanovanjske politike, politike nakupa, gradnje in dodeljevanja stanovanj.

V desetletnem obstoju kombinata se je povečal stanovanjski fond še za 33 družinskih stanovanj. Tu gre predvsem za stanovanja, kupljena v novozgrajenih blokih v samem Ptujju.

Potrebe delavcev po stanovanjih so velike kljub velikemu številu stanovanj, s katerimi upravlja podjetje. Podjetje zaposluje razmeroma mladi kader, ki si ustvarja družine ter išče večji življenjski prostor za svojo eksistenco.

## ŠE KREDITIRANJE STANOVANJSKE IZGRADNJE

Da bi se zmanjšal pritisk delavcev na stanovanjski fond, so se odločili organi upravljanja kombinata za kreditiranje individualnih stanovanjskih hiš zaposlenim delavcem. Tako je bil sprejet 13. 5. 1966 prvi pravilnik o kreditiranju stanovanjske izgradnje. Po njem je razpisal kombinat 23. 5. 1966 prvi natečaj za dodeljevanje dolgoročnih posojil. S takšnim kreditiranjem je prispevalo podjetje k gradnji individualnih hiš delavcev do 30. 9. 1971, ko je bil razpisan zadnji natečaj, skupaj 2.210.500 din ter je prispeval k rešitvi 182 stanovanjskih vprašanj delavcev, ki so si zgradili ali si še gradijo lastne domove. Veliko teh delavcev je zapustilo stanovanja podjetju; vanje smo naselili

tiste delavce, ki nimajo možnosti za gradnjo.

Kombinat namerava še nadalje vlagati del svojih sredstev stanovanjskega sklada v lastni stanovanjski fond. Še vedno nam primanjkuje strokovnjakov, ki jih pridobimo za sodelovanje edino še s stanovanji. Prav tako ima podjetje še veliko delavcev, ki imajo nizke osebne dohodke in je nemogoče, da bi lahko s prihranki in kreditom, ki jim ga lahko nudi podjetje, gradili lastno stanovanjsko hišo.

V letu 1972 bo kupilo podjetje nekaj stanovanj, ki pa so razmeroma draga, saj bo moralo odšteti za m<sup>2</sup> 3.115,50 din, to se pravi, da bomo plačali za eno družinsko stanovanje cca 250.000 din.

Da bi hitreje omogočili zaposlenim delavcem do stanovanj in da bi bilo to za podjetje ceneje, se je odločil odbor za družbeni standard iskati nove možnosti za pridobitev stanovanjskih prostorov. Tako bo v letošnjem letu adaptiral bivšo žitnico na Mestnem vrhu. Za adaptacijo bo prispevalo podjetje 200.000 din, druga sredstva pa Enota za gospodarjenje s stanovanjskimi hišami, ki bo uredila z lastno gradbeno ekipo v njej 7 družinskih stanovanj.

Istovčasno so še možnosti za bodočo gradnjo montažnih hiš na enem kompleksu, kar je veliko ceneje in hitreje od klasične gradnje. Problem financiranja bi rešilo podjetje z lastnimi sredstvi ter z možnostjo, da bi kreditiral nekaj proizvajalec montažnih hiš.

Srečujemo se s problemom kompleksa, na katerem bi bi gradili te hiše. V bližnji okolici nismo lastniki niti enega zemljišča, čeprav z njim upravljamo. Kot lastnik je vknjižena Skupščina občine Ptuj. S. G.

## KREDITIRANJE STANOVANJSKE IZGRADNJE

# Za predlog novega pravilnika

Odbor za družbeni standard je dal v razpravo kolektivu novi predlog Pravilnika o kreditiranju stanovanjske izgradnje.

Pravilnik bo v razpravi od 17. aprila do vključno 10. maja 1972.

Ena izmed sprememb pri novem načinu kreditiranja: predlagano je zvišanje kreditne vsote, do katere ima zaposleni delavec pravico zaprositi za kredit od sedanjih

30.000 na 40.000 din.

Nadalje bo možno dobiti posojilo tudi za adaptacije oz. rekonstrukcije stanovanj, kadar gre za pridobitev novega stanovanjskega prostora. Možnost oročanja kreditne vsote članom kolektiva je prepuščena obratnim delavskim svetom. Odbor bo dovolil oročitve šele po predhodnem priporočilu oz. sklepu DS obrata, v katerem dela delavec. S. G.



Ob zbranim kolektivom prisrčen nagovor in zahvala Mariji Tuškovi, spominska obdaritev, zdravica in želja za dolgoletno zdravje in zadovoljstvo.

## Mariji Tuškovi

### OB NJENI UPOKOJITVI

V petek, 14. aprila 1972, smo se poslovili od sodelavke Marije Tuškove, ki je upokojena.

Tovarišica Marija je ostala kljub velikim težavam, ki spremljajo kmetijstvo, dolga leta zvesta finančnim poslom v tej panogi.

Ze leta 1955 se je zaposlila pri takratni Zadružni hranilnici v Ptujju. Štiri leta pozneje je prevzela računovodske posle pri podjetju »Slovenske gorice« in je te opravljala vse do pripojitve h Kmetijskemu kombinatu Ptuj.

Okrobra leta 1962 ji je bilo zaupano delovno mesto pomočnice direktorja FRS.

Zahvaljujemo se ji za dolgoletno in uspešno sodelovanje ter ji želimo ob upokojitvi še veliko srečnih in zdravih let.

## RAZPIS

### ZA LETOVANJE 1972

Vsem članom delovne skupnosti podjetja bo omogočeno v sezoni 1972 letovati v naslednjih počitniških domovih:

- Počitniški dom »Materada« Poreč prične s poslovanjem 20. junija do 10. septembra 1972.  
Cena oskrbnega dne v navedenem domu:  
— za otroke v starosti do 3. let 12.— din  
— za otroke v starosti od 3. do 10. let 20.— din  
— za odrasle člane delovne skupnosti 37.— din  
K ceni za odrasle je treba všteti še turistično takso.
- Počitniški dom občine Ptuj v Biogradu n/m posluje od 20. junija do 10. septembra 1972.  
Cena oskrbnega dne:  
— za otroke do 10 let 20.— din  
— za odrasle 35.— din  
Turistična taksa se plačuje v recepciji doma.
- Počitniški dom Varaždinske Toplice posluje od 1. maja dalje vse leto.  
Cena oskrbnega dne:  
— za odrasle člane kolektiva 37.— din  
— za otroke do 10 let 20.— din
- Počitniški dom TGA Kidričevo v Crikvenici. Na razpolago imamo prosta ležišča v času od 20. junija do 30. julija ter od 20. avgusta dalje.  
Cena oskrbnega dne:  
— za odrasle 37.— din  
— za otroke do 10 let 20.— din

V koči »Smrečina« pri Arehu so na razpolago skozi vse leto štiri ležišča. Cena po ležišču je 5.— din na dan. Hrano si je mogoče organizirati v Ruški koči, ki je oddaljena le 50 metrov od koč Smrečina.

Izmene v vseh domovih so 10-dnevne razen v Varaždinskih Toplicah, kjer je mogoče dobiti ležišče tudi za 5 dni.

Prijave sprejema kadrovsko-socialna služba podjetja do vključno dne 30. aprila 1972.

Vse druge prijave, ki bodo prejete pozneje, bodo upoštevane le, če bodo na razpolago še prosta ležišča. S. G.



# Uspešno poslovanje in večji dohodek

V lanskem razvoju in produktivnosti obrata **TEHNO-SERVIS KK Ptuj** se je izkazalo ob angažiranju vseh osnovnih in delovnih sredstev ter ob zavestni aktivnosti nad 130 zaposlenih raznih kvalifikacij ter vajencih, da sta proizvodna in servisna dejavnost pravilno zasnovani in da se je potrebno prilagajati razmeram na domačem trgu, pa tudi na svetovnem. Doseženi so zadovoljivi rezultati glede plana in realizacije, pa tudi nekaj novih koristnih izkušenj za letos in tudi za naprej.

Lanskoletno povečanje poslovnih stroškov, podražitev reprodukcijskega materiala in zasedba nekaj novih delovnih mest, predvsem režijskih, v korist boljše organiziranosti, in drugi novi izdatki so pokazali, da letos ne zadošča samo varčevanje pri stroških, temveč da je potrebno povečati dohodek, da bo obrat Tehnoservis lažje prenesel izdatke, ki se v obeh dejavnostih povečujejo.

## S KVALITETO NA TRZIŠČE

Po programu proizvodnje bo letos izdelanih 110 kopirnih aparatov **TEHNOMATIC-70** in 45 kopirnih aparatov **902 F**, po potrebi in naročilu pa še 10 razvijalnih aparatov **903 F**.

Lanskoletne izkušnje v proizvodnji kopirnih aparatov so pokazale, da je potrebno upoštevati tudi inozemsko ponudbo takih aparatov našemu trgu in da to narekuje posebno skrb za kvaliteto in zadovoljstvo kupcev doma izdelanih aparatov, obenem pa tudi konkurenčno ceno. Kljub vsemu pa so tudi za letos po goji, da bo plan dosežen ter s prodajo aparatov plan realizacije.

V servisni dejavnosti je pomemben servis za vozila **Wartburg** ter nove pogodbe za opravljanje servisov v garancijski dobi. Z ukinitvijo dejavnosti težke mehanizacije zaradi dotrajalnih strojev nastaja več možnosti za razširitev uslužnostne dejavnosti v remontu in v neprekinjenem delovnem času. Povečanje uslug v maloprodaji rezervnih delov se povečuje gotovinski dohodek. Vse to zahteva tudi vestnejšo angažiranost kolektiva. Prizadevnost v tej smeri se je že lani pokazala.

Poleg povprečnega osebnega dohodka 1.501 din je potrebno omeniti tudi uspehe pri strokovnem izpopolnjevanju, pri skrbi za družbeni standard kolektiva, pri samoupravljanju in pri sindikalnem delu.

A. G.



Delavnica obrata Tehnoservis za popravilo kmetijskih strojev (Foto S. Kosi)

## Moški prevladujejo

Koncem lanskega leta nas je bilo v **KK Ptuj** vseh zaposlenih 1175 in od tega 817 moških in 358 žensk. Med 18 sezonsko zaposlenimi je bilo 7 žensk in med 75 vajenci 8 deklet.

Poprečno vzeto nas je delalo lani v kombinatu po samesnih mesecih 1244 delavcev, od tega 1171 stalnih in 73 sezonskih ali poprečno 19 delavcev manj kot 1970. leta.

## Kako smo organizirani?

Kmetijski kombinat **Ptuj** tvorijo organizacijske enote z nazivom obrat ali delovna enota. Pristojnosti obrata ali delovne enote so podrobno določene v statutu.

### DELOVNE ENOTE V OBRATU KMETIJSTVO:

Dornava, Kidričevo, Osojnik, Podlehnik VS in Podlehnik PZ, Pragersko, Ptuj, Sobotinci, Trnovska vas, Turnišče, Zavrč VS, Zavrč PZ. V obratu kmetijstvo je združena lastna kmetijska proizvodnja. (VS — vinogradništvo in sadjarstvo, PZ — poljedelstvo in živinoreja.)

### PROIZVODNI OKOLISI OBRATA KOOPERACIJA:

Ptuj, Juršinci, Desternik, Trnovska vas, Markovci, Gorišnica, Cirkulane, Videm, Majšperk, Podlehnik, Majerje in poslovna enota Pula.

### OBRATI:

Farma bekonov, Gozdarstvo, Trgovina v izgradnji, Mešalnica in silosi, Mizarstvo, Mlekarna, Kletarstvo, Tehnoservis in še samostojne enote: Za gospodarjenje s stanovanjskimi hišami, Gradnje, Skupne službe kombinata in Hranilno-kreditna služba.

### ORGANIZACIJSKE SPREMEMBE:

V obratu kmetijstvo sta se združili delovna enota **Pragersko** in delovna enota **Kidričevo** v novo delovno enoto z nazivom: **Delovna enota Pragersko**.

Obrat »Slovenske gorice« se je preimenoval v obrat **Kletarstvo**; obrat za kooperacijo »**Jože Lacko**« v obrat **Kooperacija**; obrat **Mizarstvo** v obrat **Mizarstvo in žaga**; obrat **Klavnica** z mesnicami je ukinjen in je ustanovljen novi obrat **Trgovina v izgradnji**. Enota za gospodarjenje s stanovanjskimi hišami in enota za gradnje sta se združili v obrat **Stanovanjsko gospodarstvo**.

## Imenovanja vodilnih delavcev

Zaradi minulega štiriletnega roka je sklenil Odbor za kadre v skladu z določbami statuta podjetja v decembru 1971 o razpisu 13 vodilnih delovnih mest; za izvedbo razpisa je imenoval 5-člansko razpisno komisijo.

Na prvi razpis, ki ga je objavila razpisna komisija v »**Delu**« dne 19. 12. 1971, je imenoval po izvedenih, s statutom in pravilnikom določenih postopkih, predlogih komisije in obratnih DS odbor za kadre naslednje delavce na razpisana delovna mesta:

**MARŠIK** Emila, dipl. ekonomista za direktorja razvojno tehničnega sektorja,

**STARKL** Milana, dipl. ing. agr. za direktorja obrata Kmetijstvo,

**KROPEJ** Alberta, dipl. ing. gozd. za direktorja obrata Gozdarstvo,

**GÖNC** Janija, ing. agr. za direktorja obrata Kletarstvo »Slovenske gorice«,

**KOREN** Milana, ing. agr. za direktorja obrata Kooperacija,

**GANZA** Alojza za direktorja obrata Tehnoservis,

**SKERLOVNIK** Jožeta za direktorja obrata Stanovanjsko gospodarstvo,

**VEBER** Alojza za direktorja obrata HKS in

**VELUNSEK** Otona za v. d. direktorja obrata Maloprodaja v izgradnji.

Po ponovnem (drugem) razpisu vodilnih delovnih mest je imenoval odbor za kadre naslednje delavce:

**POLIČ** Otona za direktorja **FRS**,

**MLAKAR** Jurčeka za direktorja komercialnega sektorja in

**PAJCUR** Ivana za direktorja obrata Mizarstvo in žaga.

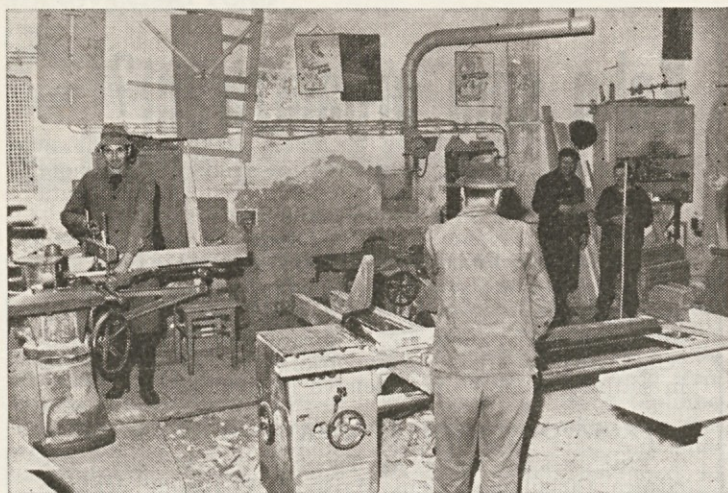
Vsem novoimenovanim vodilnim delavcem čestitamo ob imenovanju in jim želimo mnogo uspehov ter plodnega sodelovanja pri nadaljnjem delu.

## Novi kadri

Odbor za kadre je sprejel na svoji prvi seji v mesecu februarju t. l. plan potrebnih kadrov kombinata za leto 1972. Predvidevamo, da bomo v letu 1972 na novo zaposlili 188 novih delavcev, od tega 46 stalnih in 142 sezonskih delavcev. Od stalnih delavcev bomo zaposlili 3 z visoko, 1 z višjo, 14 s srednjo in 12 s poklicno šolo, 16 pa bo priučenih oz. nekvalificiranih delavcev.

Plan je bil izdelan na osnovi novih potreb po kadrih, ki jih predvidevajo obrati. V tem planu pa niso potrebe, ki bodo nastale zaradi prenehanja dela na zahtevo delavcev.





V mizarški delavnici obrata Mizarstvo in žaga (Foto S. Kosi)

## OBRAT MIZARSTVO IN ŽAGA

# Naši uspehi in težave

Naš obrat posluje v sestavi kombinata od 1. 1. 1962. Svojo proizvodnjo usmerja po zahtevah tržišča. Zadnja leta izdelujemo največ stavbno pohištvo, opremo za trgovske lokale, gostinsko opremo, pisarniške omare in drugo ter razna mizarstva popravila.

V 1971. letu smo začeli izdelovati »FINSKE SAUNE«. Po tem proizvodu je v naši državi veliko povpraševanje, saj smo edini obrat v državi, ki izdeluje saune. V kolikor so saune v naši državi, so iz uvoza. Pri nas izdelane saune smo že montirali v Ptuj, Somboru (Športni center) in Novem Sadu (Športni center). Imamo še več naročil iz naše države. Pogajamo se tudi za izvoz saun v Avstrijo in Nemčijo.

V zvezi z izdelavo saun, prav lesenega ohišja, so težave z nabavo potrebnega materiala, konkretno lesa prvovrstne kvalitete. Ta dragoceni les uvažamo iz Avstrije. Težave so tudi pri nabavi potrebnih peči in elektro materiala iz uvoza.

Pri celotni proizvodnji pa nas najbolj ovirajo delovni prostori. Delavnice so v stanovanjski zgradbi, last hišnih

svetov; so za naš obseg dela neprimerne ter celo nevarne in pretesne. Strojna delavnica meri skupaj 140,62 m<sup>2</sup> površine. V njej je 10 različnih strojev. Manjka nam potreben prostor za les, ki ga obdelujemo na teh strojih. Prirezovalnica lesa je v odprti šupi v letnem in zimskem času. Neprimerna je tudi oddaljenost ene delavnice od druge.

Vse te delovne prostore so že večkrat pregledale inšpekcijske službe; imamo njihove zapisnike. Rešitve ni. Veliko je povedanega in napisanega na raznih sejah o nujni izgradnji novih mizarških delavnic. Obrat je priskrbel vso potrebno dokumentacijo za novogradnjo, vendar ni bilo za to denarnih sredstev. Obrat sicer vsa leta uspešno posluje, vendar se s pogoji iz minulega leta ni mogel v celoti strinjati. Lastnih finančnih sredstev naš obrat praktično nima. Skoraj ne zmoremo kredita ter odplačevanje tega v treh do petih letih z 8% obrestmi. Obrat ima po dolgoletnem vestnem poslovanju vse možnosti za nadaljnji obstoj in razvoj. Nujno je potrebno rešiti te probleme ter realno razmisliti o vseh možnostih, kako. J. M.

Glasilo »POROČEVALEC« KK Ptuj izdaja delavski svet. Urejuje uredniški odbor; predsednik Ciril Kolarič, člani: Tončka Strnad, Albert Kropelj, Branko Voljč, Silva Gorjup, Katica Kašman in Konrad Janžekovič. Odgovorni urednik Oto Polič. Uredništvo in uprava: Ptuj, Muzejski trg 2. Rokopisov ne vračamo. Tisk: Ptuj-ska tiskarna, Ptuj.

**Dopisujte  
v Poročevalec**

## Štipendiranje

Po planu o dodelitvi novih štipendij, ki ga je sprejel odbor za kadre, bomo v letu 1972 dodelili 12 novih štipendij. Štipendije bomo odobrili za študij na naslednjih šolah:

- 2 na agronomski fakulteti,
- 2 na ekonomski fakulteti,
- 1 na veterinarski fakulteti,
- 1 na pravni fakulteti,
- 2 v Poklicni kmetijski šoli Turnišče in
- 2 v Poklicni kmetijski šoli Svečina

# S skupnim varčevanjem do ugodnih kreditov

Spomladi 1971. leta je bila ustanovljena pri Kmetijskem kombinatu Ptuj hranilno-kreditna služba, ki se ukvarja z zbiranjem hranilnih vlog članov kolektiva in kmetov ter z dajanjem kreditov kmetom — kooperantom vlagateljem.

Namen te službe je pospešiti razvoj kmetijske proizvodnje na podeželju in to s pomočjo kreditov pod zelo ugodnimi pogoji, saj je obrestna mera teh kreditov znatno nižja kot je pri kreditih, ki jih dajejo banke.

V letošnjem letu nameravamo pričeti dajati potrošniške kredite članom našega kolektiva. O pogojih in načinu tega kreditiranja bo razpravljala delavski svet kombinata na eni izmed prihodnjih sej.

## OSEBNI DOHODKI IN HRANILNE KNJIŽICE

V našem kolektivu prejemo danes osebne dohodke preko hranilnih knjižic zaposleni v kolektivih vseh obratov in delovnih enot razen v delovni enoti Podlehnik, Osojnik in Ptuj. Uvedbi novega načina izplačila osebnih dohodkov se upirajo redki posamezniki, vendar je danes teh zelo malo, saj je spoznala večina koristnost vlaganja. Mnogi izmed teh, ki so bili veliki nasprotniki takšnega načina izplačila osebnih dohodkov, so postali danes dobri vlagatelji.

Na delovni enoti Osojnik in Ptuj bomo uvedli v tem mese-

cu izplačila osebnih dohodkov potom hranilnih knjižic. Teže je to uvesti na delovni enoti Podlehnik, kjer naletimo na težave zaradi oddaljenosti posameznih delovišč od mesta izplačila. Odločeno je, da ne bomo začasno uvedli na tej delovni enoti izplačila osebnih dohodkov potom knjižic. Knjižice imajo vsi člani kolektiva te enote in tisti, ki žele, lahko postanejo vlagatelji.

Prednost vlaganj v našo hranilno kreditno službo so spoznali že mnogi člani kolektiva in tudi drugi občani, saj je število vlagateljev in vlog vsak dan večje.

Za vloge jamčita SRS in KK Ptuj. Dvig vlog je možen vsak dan in to na glavni blagajni kombinata in na blagajnah obratov ter delovnih enot. Z vlaganjem v našo hranilno kreditno službo se izognejo vlagatelji nepotrebnemu zapravljanju časa, kar je nujno, če imajo vloge na banki ali pošte.

Obrestna mera je za vloge enaka kot jo dajejo banke in pošte.

Članom kolektiva priporočamo, vlagajte svoje prihranke pri naši hranilno-kreditni službi. V poletnih mesecih, ko je na obratu za kmetijstvo 10 urni delovni dan, priporočamo delavcem, hranite del prihrankov za zimske mesece, ko je delovni dan znatno krajši in zaslužek manjši.

Prepričani smo, da je doseglja hranilno-kreditna služba svoj namen in da bo prevzete naloge tudi v bodoče uspešno reševala v zadovoljstvo vseh vlagateljev. L. V.

## Na 1175 zaposlenih 18 visokošolsko izobraženih

Od skupnega števila lani zaposlenih 1175 delavcev je največ (375) zaposlenih brez kvalifikacije, (306) kvalificiranih, (279) polkvalificiranih, od vseh drugih pa je največ (104) zaposlenih s srednješolsko izobrazbo, (37) z nižješolsko izobrazbo, (28) visokokvalificiranih in toliko z višješolsko izobrazbo in (18) z visokošolsko izobrazbo.

## Vsaki sedmi se ponesreči pri delu

Po lanskoletnih ugotovitvah je bilo na 1175 zaposlenih 151 nesreč na delu in 80 nesreč izven dela ter 978 obolenj, kar praktično pomeni, da se je vsaki 7 delavec ponesrečil na delu, vsaki 14 izven dela in da je bilo v podjetju le 197 delavcev, ki niso lani болоvali. To je pomenilo 12.388 izgubljenih delovnih dni in 251.828 din za boleznine.

Največ nesreč na delu je bilo (po 26) v Tehnoservisu in v Gozdarstvu ter v delovni enoti Pragersko (17) in Podlehnik I. in II. (13), potem pa še v Farmi bekonov (14) ter v Mlekarni (11). Tudi pri nesrečah izven dela prednjačijo Podlehnik I. in II. (22) in Mlekarna (18) ter Tehnoservis (11).