

BO ŠE KDAJ DOVOLJ DELA?

Jože Mencinger

1. Zakaj pravzaprav gospodarimo?

30

Brezposelnost¹ nezadržno raste; ne le v Sloveniji, tudi v EU in v svetu. Za enkrat nič ne kaže, da se bo njena rast kmalu zaustavila, in še manj, da se bo brezposelnost znižala; verjetne so majhne oscilacije z dolgoročno rastjo. Že nekaj desetletij namreč ne gospodarimo zaradi pomanjkanja dobrin in storitev, teh je slej ko prej preveč, ampak zato, da ustvarjamo nova delovna mesta. Ne da bi z njimi povečali ponudbo dobrin in storitev, ampak da bi povečali povpraševanje po njih; v storitvah delovna mesta ustvarjamo pravzaprav zato, da proizvedeni produkt lažje prerazdelimo. Z njimi torej poskušamo le zmanjšati učinke tehnološkega napredka, ki iz produkcije dobrin izriva delo. Posledic tega izrivanja sodobne kapitalistične družbe ne znajo odpraviti; izmišljanje novih storitev (javnih ali privatnih) ne zadošča za dolgoročno zmanjšanje brezposelnosti, »varčevanje« v gospodarstvu, v katerem je zaposlenost določena z gospodarsko aktivnostjo, ta pa s povpraševanjem, pa tudi kratkoročno ne more prinesiti drugega kot podaljševanje stagnacije in višjo brezposelnost. Te tudi ni mogoče zmanjšati z večjo konkurenčnostjo EU ali Slovenije. Ko vsi »varčujejo« ali povečujejo konkurenčnost, smo kar naprej na istem; še več dobrin ostaja neprodanih, še več ljudi brez dela.

V nadaljevanju se ukvarjamo z opisom delovanja trga dela v Sloveniji v razdobju gospodarske krize in s povezavami med gospodarsko aktivnostjo in brezposelnostjo pa tudi z značilnostmi brezposelnosti v EU. Vsaj za slednjo so v veliki meri krive kar gospodarske politike EU, ki so z vsiljevanjem politike ponudbe in ustvarjanjem »družbe znanja« v desetletju bolj ali manj uničile evropsko industrijo in ustvarile milijone brezposelnih.

¹ Brezposelnost merimo z različnimi razmerji med številom brezposelnih in številom aktivnih prebivalcev. Pri obravnavi stopenj brezposelnosti in še posebej pri različnih mednarodnih primerjavah zato velja biti previden; treba je vedeti, kakšne so in kako so bile ugotovljene številke v števcu in številke v imenovalcu razmerja. Tako, na primer, v števcu lahko uporabimo podatke o registriranih iskalcih dela (osebe, ki so prijavljene na Zavodih za zaposlovanje), lahko pa podatke, ki so pridobljeni s pomočjo anket, pri katerih pa so lahko uporabljeni različni kriteriji. Tudi v imenovalcu lahko uporabljamo različne agregate: aktivno prebivalstvo, delovno aktivno prebivalstvo, zaposlene itd. EU uporablja harmonizirano stopnjo brezposelnosti po definiciji Mednarodne organizacije dela (ILO), ki temelji na anketah. Stopnja brezposelnosti po definiciji ILO je razmerje med številom brezposelnih ter vsoto zaposlenih in brezposelnih. Za zaposlene veljajo osebe, ki so v tednu ankete vsaj eno uro delale za plačo ali dobiček, za brezposelne pa osebe, ki v tednu ankete niso imele zaposlitve, a so se v naslednjih treh tednih pripravljene zaposliti, in ki so v zadnjih petih tednih aktivno iskale delo, pa tudi osebe, ki so že našle zaposlitev in se bodo zaposlile v naslednjih treh mesecih.

2. Slovenski trg dela v kriznem razdobju

Osnovni podatki o aktivnem in delovno aktivnem prebivalstvu ter zaposlenih, samozaposlenih in brezposelnih so z letnimi povprečji za razdobje 2005-2012 prikazani v Tabeli 1, število na ZRSZ registriranih iskalcev zaposlitve v Sloveniji po mesecih pa še na Sliki 1 skupaj z letnimi deleži žensk in moških iskalcev.

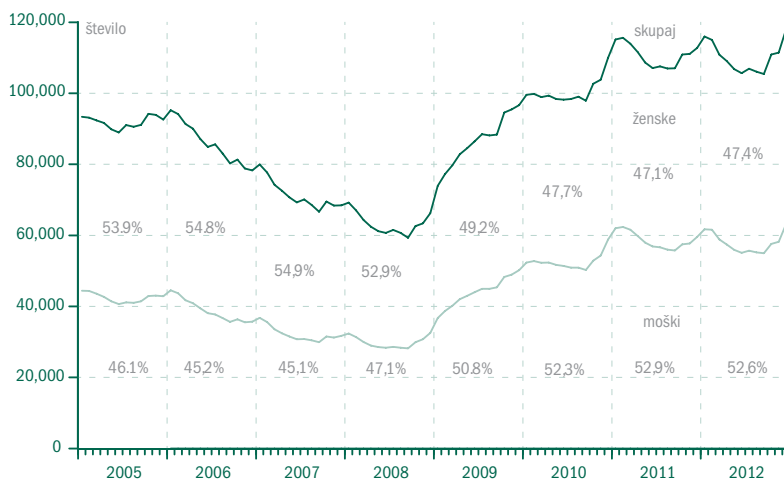
Tabela 1
Ponudba in povpraševanje po delu, 2006-2012

Leto	Aktivno prebivalstvo	Delovno aktivno prebivalstvo	Zaposleni	Zaposleni v družbah	Zaposleni pri posameznikih	Samozaposleni	Iskalci zaposlitve
	(1)=(2)+(7)	(2)=(3)+(6)	(3)=(4)+(5)	(4)	(5)	(6)	(7)
2005	904989	813100	731597	666175	65422	81503	91889
2006	910675	824839	741586	675060	66526	83252	85835
2007	925334	853998	766049	696116	69933	87949	71335
2008	942473	879257	789863	717563	72299	89394	63215
2009	944524	858170	767373	699435	67937	90797	86353
2010	935543	835039	747194	685733	61461	87844	100504
2011	934658	823966	729050	671812	57237	94916	110691
2012	920184	810001	717042	662552	54490	92958	110183

31

Vir: ZRSZ

Slika 1
Iskalci dela v Sloveniji, 2005-2012



Vir: SURS, lastni izračuni
Opomba: deleži ženske oziroma moški so letna povprečja

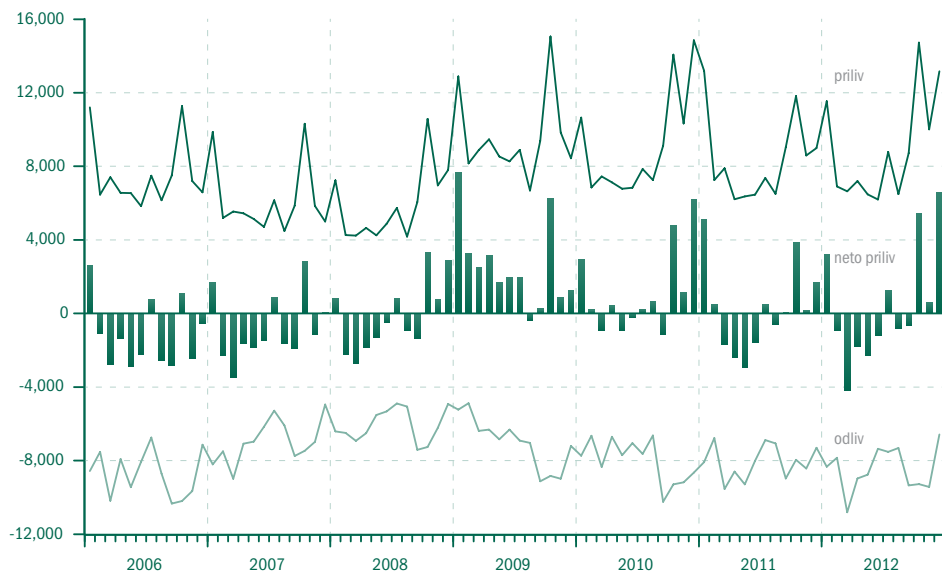
Število aktivnih prebivalcev Slovenije se je od leta 2009, ko je doseglo vrh, do lani zmanjšalo za 2.5 odstotka, število delovno aktivnih, ki je doseglo vrh v letu 2008, pa se je od začetka krize do lani skrčilo kar za 8 odstotkov. Še bolj, kar za 9.2 odstotka, se je v krizi zmanjšalo število zaposlenih; pri tem se je število zaposlenih v družbah zmanjšalo za 7.7 odstotkov, število zaposlenih pri posameznikih pa kar za četrtno. Število samozaposlenih se je povečalo, a gre bolj za »prisilno« samozaposlenost kot za povečanje podjetniških priložnosti in sposobnosti. Število iskalcev zaposlitve, ki se je do krize počasi zmanjševalo, se je od leta 2008, ko je bilo najnižje, do lani povečala kar za 75 odstotkov. Začelo se je hitro povečevati takoj, ko je svetovna gospodarska kriza dosegla Slovenijo, to je v drugi polovici 2008. Takrat je prišlo tudi do spremembe v strukturi iskalcev zaposlitve; delež moških, ki je bil pred krizo nekoliko manjši od polovice vseh iskalcev, je v krizi takoj presegel polovico. Nekaj značilnosti dogajanj na zavodih za zaposlovanje je z letnimi povprečji prikazano v Tabelah 2, 3 in 4, njihova mesečna dinamika pa na Slikah 2 in 3. Tabela 2 kaže na relativno veliko učinkovitost zavodov za zaposlovanje, če jo merimo z razlikami med prilivi in odlivi; le v letu 2009 je bil priliv iskalcev bistveno večji od odliva iskalcev zaposlitve. Slika 2 kaže, da so sezonska nihanja prilivov na zavode bistveno večja od sezonskih nihanj odlivov. V štirih mesecih: januarja, julija, oktobra in decembra, priliv iskalcev bistveno presega odliv, v osmih pa je odliv iskalcev nekoliko večji od njihovega priliva.

Tabela 2
Trg dela na ZRSZ

Leto	priliv (1)	odliv (2)	neto priliv (3)=(1)-(2)	priliv/odliv 4=(1)/(2)
2005	7867	7713	154	1.025
2006	7518	8707	-1189	0.871
2007	6128	6953	-825	0.888
2008	5898	6079	-1810	0.980
2009	9541	7005	2536	1.401
2010	9097	7985	1112	1.131
2011	8306	8078	228	1.039
2012	8904	8462	442	1.075

Vir: ZRSZ

Slika 2
Priliv in odliv iskalcev zaposlitve na ZRSZ



Vir: ZRSZ, lastni izračuni

Med iskalci zaposlitve na zavodih za zaposlovanje je največ takšnih, ki so izgubili zaposlitev, ker jim je izteklo delovno razmerje na določen čas. V času krize se je njihov delež s približno 40 odstotkov povečal na polovico, prav tako se je s 15 odstotkov na malone četrtno povečal delež tistih, ki so izgubili delo kot presežni delavci. Temu ustrezno sta se zmanjševala deleža iskalcev prve zaposlitve in ostalih.

Tabela 3
Struktura priliva na zavode za zaposlovanje

Leto	Priliv	Priliv zaradi izteka pogodbe o delu		Presežni delavci		Iskalci prve zaposlitve		Ostali	
		število	delež	število	Delež	število	delež	Število	delež
	(1)	(2)	(2)/(1)	(3)	(3)/(1)	(4)	(4)/(1)	(5)	(5)/(1)
2005	7867	2877	0.366	1245	0.158	1805	0.229	1928	0.245
2006	7518	2779	0.376	1157	0.158	1549	0.206	2031	0.270
2007	6128	2354	0.399	862	0.146	1228	0.200	1682	0.274
2008	5898	2453	0.422	894	0.155	1043	0.177	1507	0.255
2009	9541	3762	0.400	2635	0.280	1416	0.148	1728	0.181
2010	9097	3403	0.381	2251	0.246	1398	0.154	2044	0.225
2011	8306	3762	0.449	1992	0.250	1199	0.144	1351	0.162
2012	8904	4242	0.481	2061	0.237	1356	0.152	1244	0.140

Vir: ZRSZ

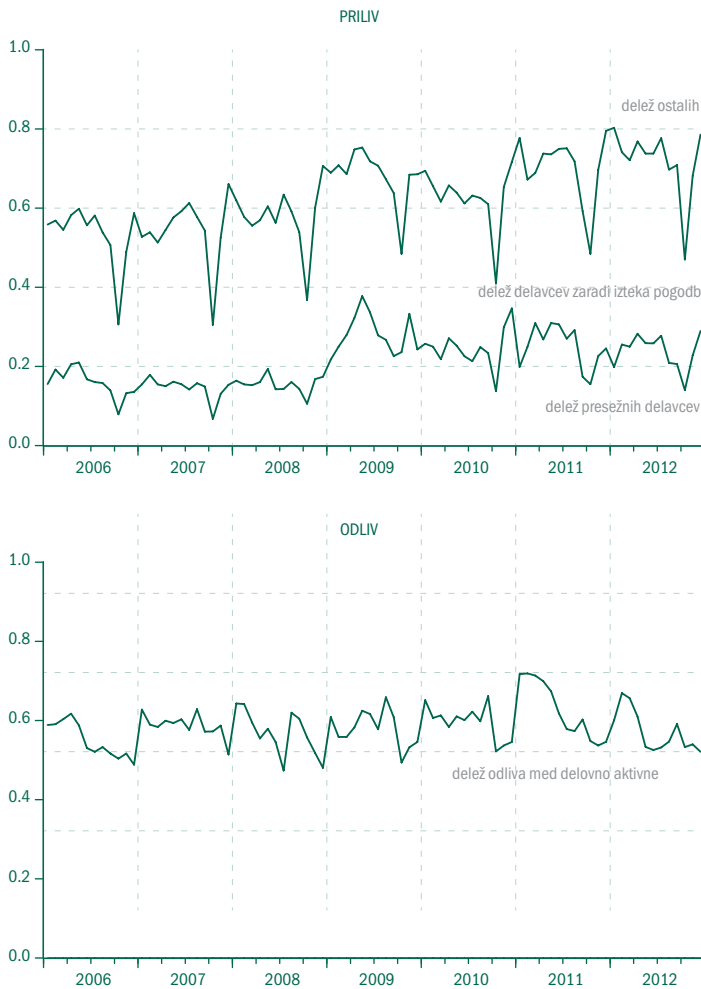
Med tistimi, ki zapuščajo zavode za zaposlovanje, je bilo približno 60 odstotkov takšnih, ki so ostali aktivni, 40 odstotkov pa takšnih, ki so se pridružili neaktivnemu delu prebivalstva; deleža sta bolj ali manj stabilna, kar kaže tudi Slika 3.

Tabela 4
Struktura odliva z zavodov za zaposlovanje

Leto	Odliv	Odliv med aktivne		Odliv med neaktivne	
		število	delež	število	delež
	(1)	(2)	(3)=(2)/(1)	(4)=(1)-(2)	(4)/(1)
2005	7713	4488	0.582	3225	0.418
2006	8707	4785	0.549	4034	0.451
2007	6953	4093	0.586	3818	0.414
2008	6079	3472	0.567	3750	0.433
2009	7005	4046	0.580	3344	0.420
2010	7985	4750	0.595	3334	0.405
2011	8078	5084	0.626	3703	0.374
2012	8462	4860	0.571	4238	0.429

Vir: ZRSZ

Slika 3
Struktura priliva in odliva iskalcev zaposlitve na ZRSZ



Vir: ZRSZ, lastni izračuni

3. Gospodarska aktivnost in zaposlenost

Obravnave problemov zaposlenosti in brezposelnosti se je najenostavneje lotiti s pomočjo ponudbe in povpraševanja po delu oziroma delovnih storitvah. Ponudbo dela določajo demografska (starostna struktura) in socialna gibanja (dolžina šolanja), zato se le počasi spreminja. Povpraševanje po delu pa določa predvsem gospodarska aktivnost in sistem zaposlovanja (zaposlitveni model). Ne na eni ne na drugi strani ne gre za pravi funkciji

ponudbe in povpraševanja, saj bi obe funkciji morali kot osnovno spremenljivko imeti ceno, v našem primeru ceno dela; povečanje cene dela naj bi povečalo ponudbo dela in istočasno zmanjšalo povpraševanje po delu. A zdi se, da je ob drugih determinantah vsaj na agregatni ravni posamezne države cena dela malo pomembna za obravnavanje problemov zaposlenosti in brezposelnosti; to velja tudi za EU, saj delo ostaja geografsko relativno nemobilno, na kar kažejo že ogromne razlike v stopnjah brezposelnosti v članicah. Funkcijo povpraševanja po delu zato lahko zamenjamo z najenostavnejšo zaposlitveno funkcijo, ki kaže, kako se v odvisnosti od sprememb gospodarske aktivnosti spreminja zaposlenost.

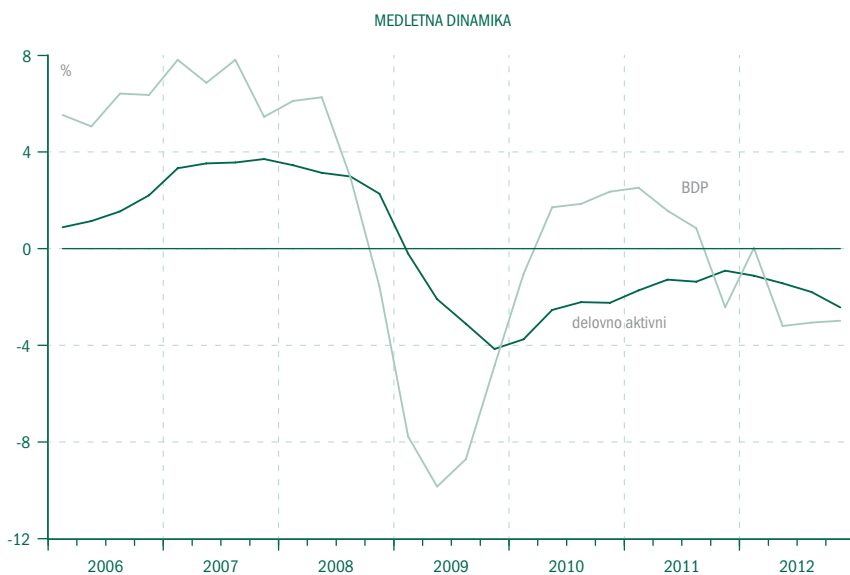
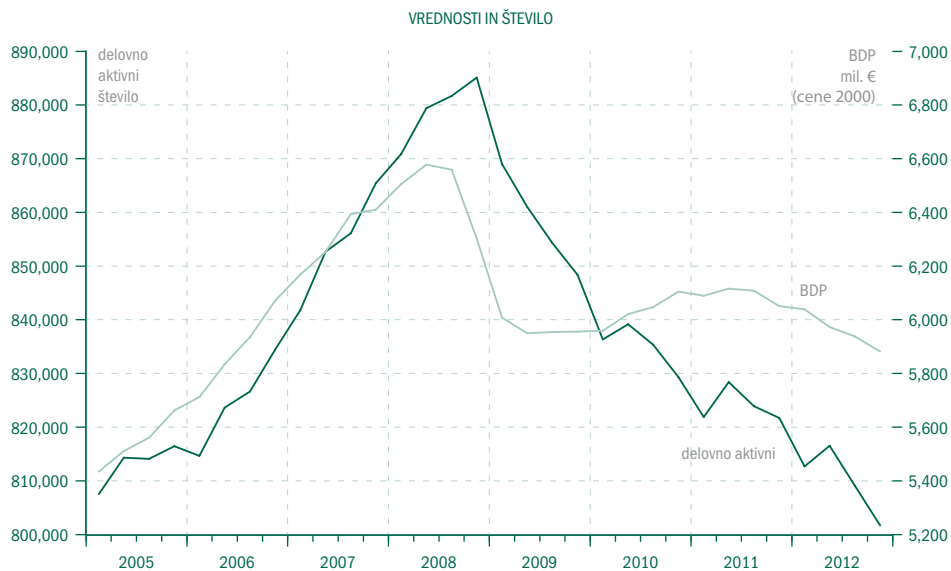
$$rZ_t = a + b \cdot rQ_{t-i}$$

36

V gornji zaposlitveni funkciji je rZ stopnja spreminjanja zaposlenosti, rQ pa stopnja spreminjanja gospodarske aktivnosti. Koeficienta a in b kažeta značilnosti mehanizma zaposlovanja: a – avtonomnost, to je gibanje zaposlenosti, ki ni odvisno od nihanj gospodarske aktivnosti ampak od dolgoročnih predvsem tehnoloških sprememb; b – elastičnost zaposlovanja, ki kaže prilagajanje zaposlenosti na kratkoročna nihanja gospodarske aktivnosti.

Zaposlitvena funkcija za Slovenijo in za razdobje 2005/1- 2012/4 je prikazana na Sliki 4 s četrletnimi podatki o gibanju BDP in številu delovno aktivnih prebivalcev; zgoraj so desezonirane vrednosti četrletnega BDP v stalnih cenah iz leta 2000 in število delovno aktivnih, spodaj pa medletna dinamika nedesezoniranih vrednosti obeh.

Slika 4
Gospodarska aktivnost in zaposlovanje



Vir: ZRSZ, lastni izračuni

Povezanost med gospodarsko in zaposlitveno aktivnostjo je na drug način prikazana še na Sliki 5. Gre prav tako za obliko zaposlitvene funkcije; na vodoravni osi so vrednosti neodvisne spremenljivke, na navpični pa vrednosti odvisne. Enostavni statistični izračuni kažejo pričakovano zaostajanje spreminjanj zaposlovanja za spreminjanjem gospodarske aktivnosti² za približno dve četrletji; obratu gospodarske aktivnosti bi torej delovna aktivnost in s tem tudi stopnja brezposelnosti sledili s približno polletno zamudo. To potrjujejo tudi grafikoni na Sliki 5, na kateri so prikazane zaposlitvene funkcije z različnimi časovnimi odlogi med spreminjanjem gospodarske aktivnosti in spreminjanjem delovne aktivnosti. Na vsakem je dodana ocenjena elastičnost delovne aktivnosti; najvišja 0.46 in najbolj signifikantna ($t=10.4$) je pri odlogu dveh četrletij, ko je tudi povezanost med gospodarsko in delovno aktivnostjo najmočnejša ($r=0.82$).

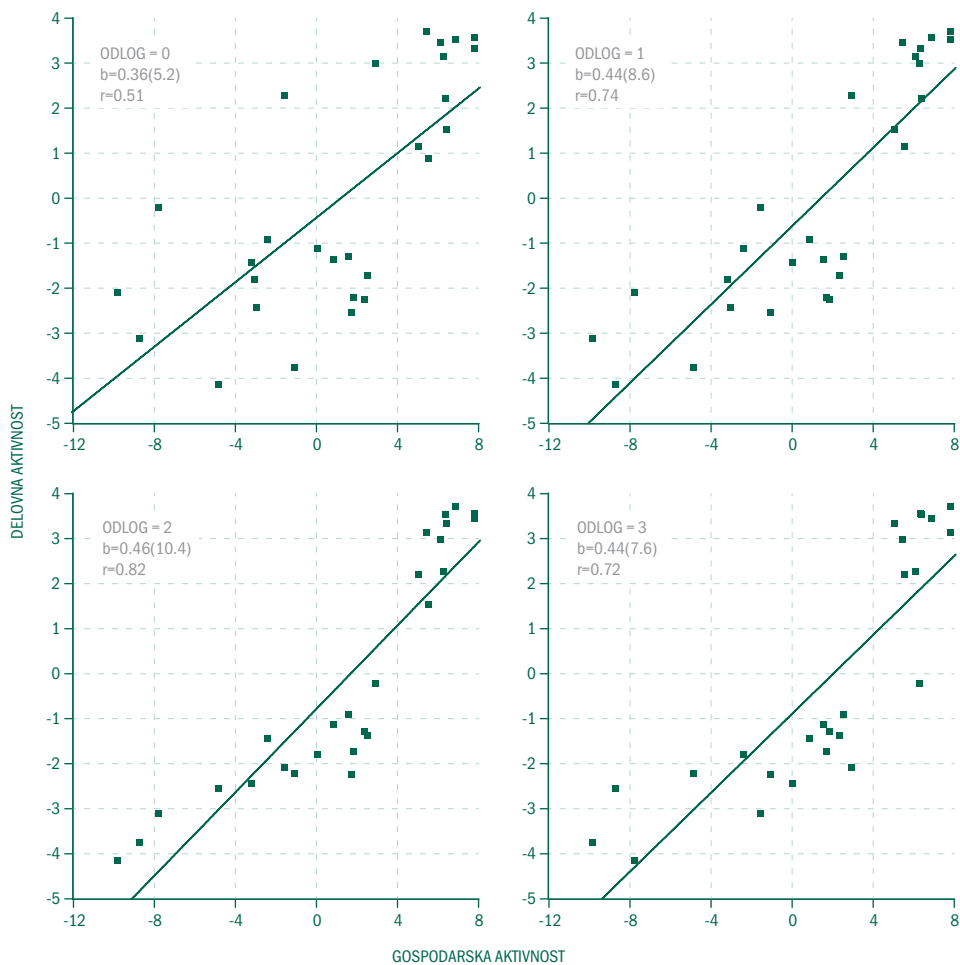
38

2 Regresijski koeficienti (b), njihova signifikantnost (t) vrednosti in korelacijski koeficienti (r) v enostavni $Y_t = a + bX_{t-i}$ povezavi, v kateri je Y medletna rast delovne aktivnosti, X pa medletna rast realnega BDP in odlogi (i), so:

i	-2	-1	0	1	2	3	4
b	0.12	0.24	0.36	0.44	0.46	0.44	0.37
(t)	1.30	2.82	5.19	8.36	10.4	7.63	5.11
r	0.06	0.24	0.51	0.74	0.82	0.72	0.54

Z uporabo polinomnih (Almon) odlogov dobimo statistično najboljšo regresijsko povezavo, v kateri uporabimo odloge do pet četrletij in omejitev na začetni vrednosti neodvisne spremenljivke, z Grangerjevimi testom pa ni mogoče zavrniti hipoteze, da rast BDP določa rast delovne aktivnosti in ne obratno.

Slika 5
»Zaposlitvene« funkcije 2005/1-2012/4



Vir:ZRSZ, lastni izračuni

39

4. Brezposelnost v EU

Brezposelnost je in bo tudi po krizi ostala največji gospodarski, socialni in politični problem EU kot celote, čeprav so razlike v stopnjah brezposelnosti med članicami velike; med krizo so se razlike celo povečevale. Po letu 2000 je bila anketna stopnja brezposelnosti najnižja, manj kot 2 odstotna, v Luksemburgu (2001) in na Nizozemskem (2008), najvišja, več kot 25 odstotna pa v Španiji (2012). Do gospodarske krize so najvišjo brezposelnost imele »nove«

članice EU, posebno Poljska, med 2008 in 2012 pa Španija, ki se ji zdaj pridružuje Grčija, zelo kmalu pa se ji bo še Ciper. Najuspešnejši državi v prvi polovici desetletja sta bili poleg Luksemburga še Irska in Danska, v drugi polovici desetletja pa Nizozemska in Avstrija. Slednja je posebej uspešna v kriznem razdobju, kar kaže, da je dobra administrativna urejenost trga dela za uspešnost njegovega delovanja bistveno pomembnejša od prožnosti trga dela. Brezposelnost se je namreč pričakovano najbolj povečala v članicah s precej prožnim in neurejenim trgom dela; že zato se razprave o tem, kako bomo brezposelnost odpravili z večjo prožnostjo trga dela nesmiselne. Prožnost trgu dela lahko zmanjšuje brezposelnost pri majhnih neravnotežjih, ne more pa je zmanjševati pri velikih.

40

Tabela 5
Gospodarska rast in brezposelnost v EU27: 2001-2012

Leto	Gospodarska rast			Brezposelnost		
	rast	maksimum država	minimum država	stopnja	maksimum država	minimum država
2001	2.9	7.3; Latvija	-1.5; Malta	8.55	19.5; Bolgarija	1.9; Luksemburg
2002	2.9	7.2; Latvija	0.0; Nemčija	8.53	20.0; Poljska	2.6; Luksemburg
2003	2.9	10.3; Litva	-0.9; Portugalska	8.49	19.7; Poljska	3.8; Luksemburg
2004	4.0	8.9; Latvija	-0.5; Malta	8.60	19.0; Poljska	3.7; Irska
2005	3.8	10.1; Latvija	0.7; Nemčija	8.16	17.8; Poljska	3.2; Irska
2006	4.9	11.2; Latvija	1.4; Portugalska	7.30	13.9; Poljska	2.5; Danska
2007	4.7	10.5; Slovaška	0.1; Madžarska	6.37	11.1; Slovaška	2.0; Nizozemska
2008	1.3	7.3; Romunija	-3.7; Estonija	6.27	11.3; Španija	1.9; Nizozemska
2009	-5.6	1.6; Poljska	-17.7; Latvija	8.69	18.0; Španija	3.6; Nizozemska
2010	1.7	5.6; Švedska	-3.5; Grčija	10.04	20.1; Španija	4.4; Avstrija
2011	1.9	8.0; Estonija	-5.5; Grčija	8.99	21.6; Španija	4.0; Avstrija
2012	-0.1	5.6; Latvija	-6.4; Grčija	10.60	25.0; Španija	4.0; Avstrija

Vir: Eurostat

Povprečna stopnja anketne brezposelnosti v EU med 2001 in 2012, ki je bila 8.5 odstotna, je v prvi tretjini razdobja ostajala malone nespremenjena, ob pospešeni gospodarski rasti pred krizo se je začela zmanjševati, ob krčenju gospodarske aktivnosti v krizi pa se je izredno hitro povečala in v letu 2010 preseгла 10 odstotkov. Najpomembnejši razlogi bolj ali manj trajne visoke brezposelnosti v EU je v devetdesetih spremenjen mehanizem zaposlovanja³ tako v »stari« in še bolj v »novi« Evropi, globalizacija ter kratkovidno ustvarjanje »družbe znanja« s seljenjem industrijske proizvodnje »na kitajsko«. Zaradi tega se je delež industrije v BDP zmanjševal še hitreje, kot bi se sicer. Prav delež industrije v BDP, ki se sicer z

3 V mehanizmu zaposlovanja, ki ga kaže zaposlitvena funkcija, se je po letu 1990 povečala elastičnost zaposlovanja (reakcije zaposlenosti na spremembe v gospodarski aktivnosti), negativna asimetrija (počasnejše šodpuščanje v primeru zniževanja gospodarske aktivnosti) pa je prešla v pozitivno asimetrijo (manjša in počasnejša rast zaposlenosti ob rasti gospodarske aktivnosti).

gospodarsko razvitostjo zmanjšuje, je pomemben dodaten element porasta brezposelnosti; brezposelnost v Avstriji in Nemčiji ni manjša le zaradi povečanja BDP, ampak tudi zato, ker sta državi ohranili industrijo. Velik del brezposelnosti v EU je zato mogoče obravnavati kot strukturno, zato bo, celo ne glede na dolžino in globino zdajšnje gospodarske in finančne krize, ostala visoka. Pričakovanja, da jo je mogoče zmanjšati z nižjimi plačami in cenami produktov, oziroma z večjo konkurenčnostjo in fleksibilnostjo trga dela so iluzorna.

Tabela 6

Gibanje gospodarske rasti in stopenj brezposelnosti EU med 2001 in 2012

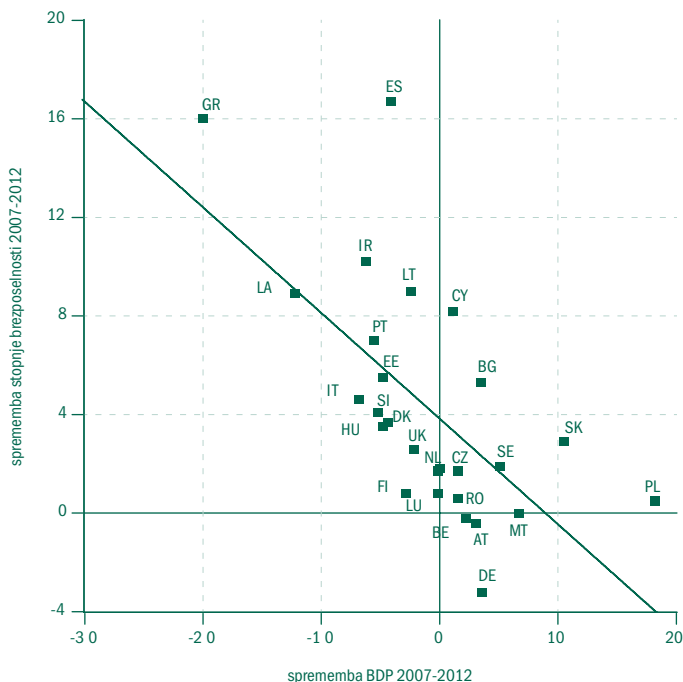
	2001	2002	2003	2004	2005	2006	2007	2008	2009	2010	2011	2012
	medletna rast BDP											
M	2.98	2.99	3.04	4.11	3.99	5.01	4.86	1.37	-5.73	1.64	1.90	-0.04
σ	2.03	2.13	2.78	2.19	2.47	2.47	2.61	2.86	4.13	1.89	2.69	2.33
	stopnja anketne brezposelnosti											
M	8.55	8.53	8.48	8.59	8.16	7.30	6.37	6.26	8.88	10.0	9.95	10.6
σ	5.04	4.65	3.93	3.66	3.15	2.50	1.99	1.90	3.57	4.38	4.34	5.19

41

Vir: Eurostat. enostavna povprečja

Slika 6

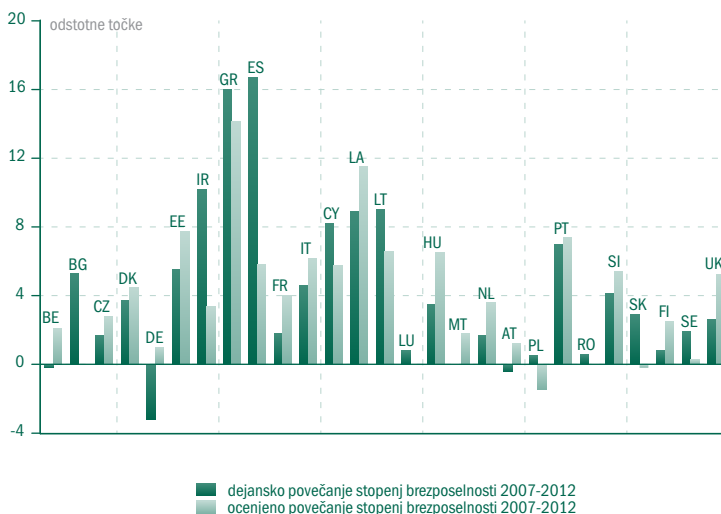
»Okunova krivulja« - gospodarska aktivnost in brezposelnost v kriznem razdobju 2007-2012



Povprečni realni BDP članic EU se je do leta 2012 vrnil približno na raven iz leta 2007, povprečna stopnja brezposelnosti pa se je s 6.37 odstotkov v letu 2007 dvignila na 10.64 odstotke. Pri tem pa je lanska velikost BDP v petnajstih članicah EU manjša, kot je bila v letu 2007, stopnja brezposelnosti pa je bila lani nižja kot leta 2007 le v dveh članicah; v Nemčiji kar za 3.2 odstotne točke in v Avstriji za 0.4 odstotne točke. BDP se je v razdobju krize v EU daleč najbolj, kar za 18 odstotkov povečal na Poljskem ter za dobrih 10 odstotkov na Slovaškem, za nekaj odstotkov pa še na Švedskem, v Avstriji in Nemčiji. Daleč najbolj, kar za 20 odstotkov se je skrčil v Grčiji, za dobrih 12 pa v Latviji. Stopnje brezposelnosti so se v enakem razdobju kar za 16.2 odstotnih točk povečale v Španiji in Grčiji in za 10 odstotnih točk na Irskem. Slovenija po padcu BDP in dvigu brezposelnosti sodi v povprečje.

42

Slika 7
Dejansko in ocenjeno povečanje brezposelnosti v članicah EU



Vir: Eurostat, lastni izračuni

Na Sliki 7 je prikazano še spreminjanje stopenj brezposelnosti v gospodarski krizi po članicah EU. Poleg dejanske odstotne spremembe so za posamezno državo prikazane še ocenjene spremembe, ki jih dobimo z enostavno enačbo, v kateri je odstotna sprememba stopnje brezposelnosti pojasnjena z odstotno spremembo gospodarske aktivnosti ter dodatnima spremenljivkama: gospodarsko razvitostjo in deležem industrije v BDP⁴.

Mnoge države poskušajo zmanjševati brezposelnost z različnimi politikami zaposlovanja, ki naj bi vplivale na strukturo ponudbe in povpraševanja po delu. Velik del ukrepov

4

$DU_{2007-2012} = 10.77 - 0.406 * DGDP_{2007-2012} - 0.226 * deležIND - 0.027 * GDP/cap$
(3.8) (-3.8) (-1.5) (-1.3)

$R^2 = 0.52$

politike zaposlovanja to poskuša s posegi v strukturo ali velikost ponudbe dela (na primer z izobraževanjem), nekatere, pa na primer s subvencijami povečati povpraševanje ali vsaj preprečiti zmanjševanje po produktih (subvencioniranje nakupov avtomobilov v Nemčiji) ali povpraševanje po delovnih storitvah (naše subvencije za skrajšan delovni čas). Ker pa je »ekonomska zakonitost«, ki jo odraža Okunova krivulja, trdna, so učinki politik zaposlovanja za zmanjševanje brezposelnosti, ki ne posegajo v mehanizem zaposlovanja, slej ko prej majhni.⁵ Zato se po treh letih od sprejetja tudi temeljni cilj nove strategije »Evropa 2020«, to je visoka stopnja zaposlenosti, zdi vse bolj utopičen, »prizadevanja« Evropske komisije za povečanje konkurenčnosti z varčevanjem in zmanjševanjem javnega sektorja pa nov udarec v prazno.

43

Prevlada ameriškega tipa kapitalizma nad evropskim socialnim tržnim gospodarstvom v osemdesetih in tranzicija iz socialističnega v kapitalistično gospodarstvo v devetdesetih letih prejšnjega stoletja sta namreč prinesli bistvene spremembe tudi v mehanizem zaposlovanja. Velik del zdajšnjih problemov z brezposelnostjo v EU gre pripisati prav spremembam v mehanizmu zaposlovanja, to je prehodu iz modela tradicionalnega in samoupravnega socializma v model neo-evropskega kapitalizma v »novih« članicah ter prehodu iz tradicionalnega evropskega v neo-evropski model zaposlovanja. Za tradicionalen socialističen model je bila značilna popolna neodvisnost zaposlovanja od gospodarske aktivnosti (trga dela ni bilo), za samoupravni socializem pa nizka elastičnost zaposlovanja na spremembe v gospodarski aktivnosti in velika asimetrija; povečevanje aktivnosti je povečevalo zaposlenost, zmanjševanje aktivnosti pa je ni zmanjševalo. Zelo podoben samoupravnemu trgu je bil tudi evropski trg dela, saj je zaščita zaposlenih prav tako ustvarjala nesimetrijo. V novem modelu je drugače; opraviiti imamo z nasprotno asimetrijo, močnejšo reakcijo zaposlovanja na zmanjševanje gospodarske aktivnosti in šibkejšo na povečevanje.

Posebno v zadnjih desetletjih se spreminjajo tudi institucionalne oblike zaposlovanja, nekdanj praktično edino obliko zaposlovanja, to je zaposlovanje za nedoločen čas, vse bolj zamenjujejo druge oblike, ki povečujejo negotovost zaposlitve. Govorimo o tveganih oblikah zaposlovanja, med katere štejemo zaposlitve za določen čas, zaposlitve s krajšim delovnim časom in velik del samozaposlitev; tako je zaposlena malone že polovica vseh zaposlenih v EU; Nizozemska na primer uporablja predvsem skrajšan delovni čas, Španija zaposlitev za določen čas, Grčija samozaposlenost.

⁵ Donedavni temelj gospodarskega napredka globalizacijo Komisija v novi strategiji Evropa 2020 uvršča kar med dolgoročne težave EU, skupaj s pritiski na naravne vire in staranjem prebivalstva. Vsaj tu ima prav. Z Evropo 2020 Evropska komisija »nadgrajuje« dve lizbonski strategiji; originalno iz leta 2000 in »prenovljeno« »Partnerstvo za rast in delovna mesta - nov začetek lizbonske strategije« iz leta 2005. Prva naj bi do 2010 iz EU ustvarila družbo znanja in najbolj učinkovito svetovno gospodarstvo, druga naj bi zagotovila gospodarska rast in zaposlenost. Prva se je končala z oddaljevanjem od proglašanih ciljev, ki ga sredi razdobja trajanja strategije ni bilo mogoče spregledati, druga, ki naj bi »prenovila« prvo, pa s svetovno gospodarsko krizo. Evropska komisija zdajšnjo gospodarsko krizo e zdaj obravnava, kot da bi šlo za nepredvidljiv dogodek, na primer za potres, zato so jo njeni predstavniki še potem, ko se je že razplamtela, odganjali s ponavljanjem nesmiselnih krilat iz lizbonskih strategij. Obe sta izhajali iz ekonomike ponudbe, njun »znanstven« temelj je bila produkcijska funkcija; gospodarsko rast naj bi zagotavljali skupna faktorska produktivnost, večja prožnost trga dela in »poglabljanje« trga kapitala. Povečevanje »prožnosti« na trgu dela je vodilo v zaostajanje in celo realno zniževanje plač ter v vse večjo brezposelnost in socialno neenakost, »poglabljanje« trga kapitala pa v svetovno finančno krizo. Osnovna napaka obeh strategij je bilo popolno zanemarjanje agregatnega povpraševanja.