

Poštnina plačana v gotovini

LETO XLIX ŠTEV. 10



*Slovenski*

**ČEBELAR**

## V s e b i n a :

Jok: Pridelujmo več voska . . . . .	257	Cebelarska posvetovalnica: K vprašanju o medenju detelje. Iz francoskega čebelarkega lista	282
B. Geinitz — S Raič: Hoja in smreka kot izvora medu (Nadaljevanje)	259	Mali kruhek:	
Ježek Maksim: Panj . . . . .	265	Lastovke in čebele. Letošnja izguba matice. Predznaki hude zime.	
Premrl Anton: Kakšen naj bi bil panj za prevažanje . . . . .	267	Prevažanje čebel na pašo in s paše. Po čem spoznaš nepravice čebelarja? Med zabrani, da ne postane surovo maslo žerko . . . . .	284
Kogoj Ivan: Ne preurejajmo panjev, pač pa zboljšajmo način prevažanja!	269	Naša organizacija:	
Zasavski: Odevanje čebel za zimo . . . . .	271	Dopisi: Čebelarska družina Selnica ob Dravi. Zagorje ob Savi. Iz Dola pri Hrastniku . . . . .	286
Pušauer St.: Kako sem postal čebelar?	272	Delovanje izvršnega odbora Č.Z.	287
Ing. Rihar Jože: Obveščevalne postaje . . . . .	274	Zadružni vestnik . . . . .	288
Rojec Vlado: Sladkorna raztopina . . . . .	276	Na ovitku: Mali oglasi. Vzrejna izkaznica.	
Odperta noč in dan so groba vrata: Janša Rudolf, Kodrič Pepo . . . . .	281		

List izhaja mesečno. Glavni in odgovorni urednik: Rojec Vlado. Izdaja Čebelarska zadruga za Slovenijo. Tiska Triglavska tiskarna v Ljubljani. Letna naročnina za zadržnike 50 din, za nezadržnike 80 din, posamezna številka 7 din. V inozemstvu stane list 100 din.

Zamenjam čebele v AŽ panjih z zadostno zimsko zalogo za krompir in drug živeč. Pojasnila daje uprava Slovenskega čebelarja v Ljubljani. — Inkret Dare, Ljubljana, Tržaška cesta 13, ima na prodaj s čebelami naseljen AŽ-panj za ceno 3.000 din. — Juvan Franc, mizar, Kranj,

Jezerska cesta, barake, proda 18 AŽ-panjev in 8 kranjičev s čebeljakom vred. Popolnoma novo. Cena po dogovoru. Kamnikar Mihael, kovač, Vir 12, p. Stična, je izgubil zadržno izkaznico Čebelarske zadruge za Slovenijo v Ljubljani, tek. št. 5480. Proglaš jo za neveljavno.

## Vzrejna izkaznica

Na redni seji izvršnega odbora čebelarke zadruge dne 9. septembra 1947 je bil odobren natis vzrejnih izkaznic po vzorcu, objavljenem na 3. in 4. strani ovitka. Izkaznica pritiče le matici, ki je bila sprašena na eni izmed naših priznanih plemenitih postaj. Prejme jo lahko vsak čebelar, ki ima tako matico, četudi je ni sam vzredil. Letošnje izkaznice bodo natisnjene na rdečem kartonu, v nadaljnjih letih pa na papirju take barve, v kakršni bodo matice zaznamovane.

Izkaznica obsega 4 strani. Na prvi strani so podatki o poreklu, poleženju in sprašitvi matice. Za te podatke jamčijo načelnik glavnega odseka, načelnik podružničnega odseka za vzrejo matic in vodja tiste plemenilne postaje, na kateri se je matica sprašila. Če je vzrejevalec odstopil matico kakemu drugemu čebelarju, potrdi to s svojim podpisom pod zgornjimi podatki. Če jo je dodal kakemu svojemu plemenjaku ali preložencu (prašilčku), prečrta neustrezajoče besedilo in ga zaokroži takole: Matico dodal dne ..... 19..... plemenjaku (preložencu) št. ....

Na notranjih dveh straneh izkaznice vpisuje lastnik matice svoja opazovanja o zmogljivosti in dveh letih družine, kateri je bila matica dodana. Opazovanja so raztegnjena na štiriletno dobo. Leto prvega vpisa ni rojstno leto matice, temveč naslednje, ko je matica že več kot eno leto stara. Lastnosti oceni samo dvakrat, drugič konec tretjega leta, ko je stopila matica že v četrto leto starosti.

Zadnja stran izkaznice je namenjena znanstvenim raziskavam v laboratoriju. Marsikatero izkaznico bodo ostale na tej strani sploh prazne, kajti znanstveno bodo preiskane le take družine, ki bodo v štirih letih opazovanja pokazale kake izredne lastnosti in uspehe.

Na isti seji izvršnega odbora je bil sprejet tudi sklep, da imajo družine z maticami, katerim so bile izdane vzrejne izkaznice, pri nabavi krmilnega sladkorja prednost pred drugimi, seveda le pod pogojem, če lastnik ne zanemarja vpisov v vzrejno izkaznico. Zloraba te pravice ima za posledico odvzem in uničenje izkaznice.



Jok:

## Pridelujmo več voska!

Čebelji vosek je tako čudovita snov, da ga skoraj ni mogoče ponarediti. V industriji ga sicer danes nadomeščajo s parafinom in cerezinom, toda niti ena od teh snovi ga po kakovosti ne doseže.

Vrednost voska bo ostala trajna. Tega se je zavedal že naš slavni Janša, ki je v »Popolnem nauku« med drugim opisal tudi način, kako povečati pridelek voska. Ta problem ni danes prav nič manj aktualen, kot je bil v Janševih časih. Saj že več kot deset let beremo v našem glasilu, da primanjkuje voska. Skoraj neverjetne so take pritožbe, ko je vendar znano, da smo iz Slovenije včasih vosek celo izvažali. Res je, da so kranjičarji pridelali precej voska, ker so vsako jesen nekaj panjev podrli in satje izpodrezavali, toda tudi pri sedanjem načinu čebelarjenja ga ne bi smelo vsaj za satnice primanjkovati. Saj tehta vosek v dograjenem satu več kot satnica, ki je vdellana v prazen satnik. In vendar ga primanjkuje. Zato bo treba pridelek voska povečati. Najlaže ga bomo povečali tako, da bomo čim bolj izrabili nagon za grajenje satja pri čebelah. Pustiti bo treba čebelam, da bodo same gradile, čeprav bomo dobili zaradi tega nekoliko manj medu. Morda bi bilo tudi dobro izpremeniti pesem: premično satje, med, med... in poskusiti tisto staro: kranjiči, roji, vosek...

Upam, da ga ni čebelarja, ki bi ne vedel, da voska čebela ne nabira v naravi, ampak da je ta snov pristen proizvod njenega telesa. Izločanje voska spada med čebeline skrivnosti; glavni pogoj za proizvodnjo pa sta toplota in obilna hrana. Ob toplem vremenu in dobri paši čebela mora graditi satje, ker jo sili k temu naravni nagon. To si razlagamo tako, da mladice pri predelovanju obnožine in medečine nekako odebele. Preden pa postanejo godne za bero, se morajo te maščobe znebiti. Njihove voskovne žlezice začno izločati vosek. Čebele začno daljšati celice ter graditi prizidke in nazidke. Ko to zapazimo, moramo dati družini priliko, da se njen nagon za grajenje satja uveljavi nam v korist. Seveda se moramo tudi tukaj držati zlate srednje poti. Ozirati se moramo predvsem na pašo in vreme. Če paša nenadoma preneha, prenehajo tudi čebele graditi. Ako bi jih tedaj silili h grajenju, bi bilo vse naše prizadevanje zaman.

Navadno dodajamo družinam cele satnice, toda s tem jim ne ustrezemo popolnoma. Čebelam bi bolj ustregli, če bi okvirčke opremili samo z začetki satnic. Posebno zgodnjim in močnim rojem je bolje dati nekaj osnov kot pa cele satnice. S tem, da pustimo roj graditi, pospešujemo pri njem nagon za grajenje, in od tega imamo predvsem mi korist, ker nam ni treba toliko trošiti za satnice. Ob dobri paši in ob ugodnem vremenu izdelava roj sate, če mu damo samo osnove, prav v istem času kot cele satnice. Seveda ne smejo biti začetki samo za prst široki trakovi, ampak veliki trikoti. Delo

zelo pospešimo, ako pitamo. Šele, ko začnejo čebele graditi trotovino, jim damo namesto neizdelanih satov cele satnice.

Glavni namen satnice namreč ni ta, da prihranimo čebelam delo, ampak ta, da jih s satnicami prisilimo h grajenju lepega, ravnega satja brez trotovine. Vendar satnice čebele lepo izdelujejo samo toliko časa, dokler prevladuje v panju nagon za grajenje. Čim pa se pojavi v družini nagon za rojenje, hočejo imeti v panju tudi trotovino in trotjo zalego. Ako tega ni, začno lenariti. Končno začnejo podirati celo čebelje celice in namesto njih graditi trotje. Zgodilo se je že, da so ob izredno dobri paši podrle na eni strani satnice vse nastavke čebeljih celic in jih nadomestile s samimi trotjimi. Iz tega je razvidno, da mora biti v plodišču vedno nekaj trotovine in da je preveliko omejevanje trotje zalege škodljivo, pa naj čebelarimo na med ali na roje.

Tudi matica raje ostane v plodišču, če je v njem nekaj trotje zalege. Seveda je ne sme biti preveč in ne na sredi gnezda, ampak bolj pri kraju. Da dobimo lepo mlado trotovino, jo vsako pomlad izrežimo in pustimo, da čebele zgrade drugo. Na ta način dobimo prav gotovo vsako leto precej voska. V ta namen je dobro uporabljati tudi gradilni satnik, ki nam poleg tega točno pokaže moč in razvoj družine.

Posebno poglavje so rezervni sati, ki so za čebelarja pravi zaklad. Imeti jih mora vsaj toliko, da lahko napolni vse panje. Najbolje pa je, da jih ima še nekoliko več. Kdor nima zadostne zaloge izdelanih satov, ne bo mogel nikoli popolnoma izrabiti dobre paše, ki traja večsah samo nekaj dni. Ob izredno dobrih letinah bo sicer dobil nekaj medu, ob srednjih in slabih pa malo ali sploh nič. Kadar čebele pridno grade, lahko pomnožimo zalogo satov s tem, da jim damo v izdelavo satnice. Izdelane sate rabimo zlasti zgodaj spomladi, ko razširjamo plodišče. Čebele tedaj satnic ne primejo rade, ker imajo v panjih preveč drugega dela.

Zelo važni so izdelani sati ob izredno dobri paši. Takrat namreč nagon za grajenje navadno pojenja, oživi pa nagon za bero. Z izdelanimi sati prihranimo tedaj tudi nekaj medu. Prištedimo vsaj tistega, ki bi ga čebele porabile za gradnjo satja. Razen tega bodo imele čebele več časa za bero.

Satje seveda ni trajno. Prej ali slej ga je treba izločiti in nadomestiti z novim. Kdor tega ne dela, škoduje samemu sebi. Satje sčasoma počrni in postane pravo leglo boleznih in črvov. Zato ne prizanašajmo čebelam z grajenjem! Saj trdijo stokovnjaki, da so take čebele, ki imajo možnost graditi, bolj odporne proti boleznim kakor one, ki nimajo te prilike.

V medišče spada največ šestletno, v plodišče pa triletno satje. Iz vsakega medišča prihranimo za prihodnje leto samo šest odnosno sedem mladih, lepo izdelanih satov. Tri stare ali slabo izdelane izrežimo iz okvirčkov, voščine pa zmečkajmo v kepe. Ko se voščin dovolj nabere, jih prekuhajmo v vosek. Taka načrtna izmenjava satja bo prav gotovo znatno dvignila pridelok voska.

Med vojno je zaradi odsotnosti čebelarjev propadlo na tisoče kilogramov voska. Zato moramo danes tem bolj paziti, da ga čim več pridelamo. Žal so med nami še danes čebelarji, ki nočejo ali pa ne znajo stoddstotno izkoristiti vseh svojih voščin in tako propade še danes vsako leto na stotine kilogramov voska, ki bi ga naravnost krvavo rabili pri obnovi naših, po vojni vihriničenih čebelarstev. Toda o tem prihodnjič. Geslo vsakega našega čebelarja naj bo: Čim več voska za obnovo in izgradnjo našega čebelarstva.



## Hoja in smreka kot izvora medu

(Nadaljevanje)

### 4. Povzročitelji gozdne mane

Pri naših iglavcih so lachnidi ali drevesne ušice\* najvažnejši proizvajalci mane. Le pri smreki stoje lachnidi na drugem mestu, in sicer glede na zmogljivost in glede na letni čas. Glavno smrekovo pašo, ki traja navadno dva do tri tedne (v višjih legah od konca aprila do srede junija), povzroča nenavadni kapar *Lecanium hemicyphum*, mnogo daljšo, toda ne tako gotovo in izdatno pašo pa več vrst ušic lachnusov. Za medenje hoje, bora in macesna so pomembne samo različne vrste rodu lachnusov, za medenje hoje predvsem *Lachnus pichtae*.

Na kratko bom tu opisal razvoj te za nas važne vrste lachnusov, ki lahko veljajo kot primer za večino drugih vrst. Spomladi, navadno že v začetku aprila, se izleže iz vsakega zdravega zimskega jajčeca zarodnica. Ko po treh levitvah doraste, skoti, ne da bi bila oplojena, okoli 25 mladice, ki se pozneje prav tako razmnožujejo. Do jeseni nastane večinoma sedem pokolenj samih nekrilatih, deviških samic, ki rodijo živo potomstvo. Le enkrat spomladi, najčešče v tretji generaciji, se pojavijo tudi krilate samice, po katerih se žival razširja na druga drevesa. Zadnja jesenska generacija pa je dvo-spolna: nastopijo krilati samci in nekrilate samice, ki se sparijo med sabo. Po izvršeni oploditvi samci takoj poginejo, samice pa šele potem, ko izležejo kakih 20 jajčec. Zimska jajčeca, ki jih prilepijo samice posamič na spodnjo stran iglic, so bleščeče, temnozeleno barve in dolga skoraj 2 mm, torej nekaj daljša in približno dvakrat tako široka kot čebelja jajčeca. Kratek pregled naj še nekoliko jasneje predoči to razplojevanje, ki je v primerjavi z drugimi listnimi ušicami zelo preprosto. Mesci v preglednici označujejo samo približna časovna razdobja za posamezna pokolenja.

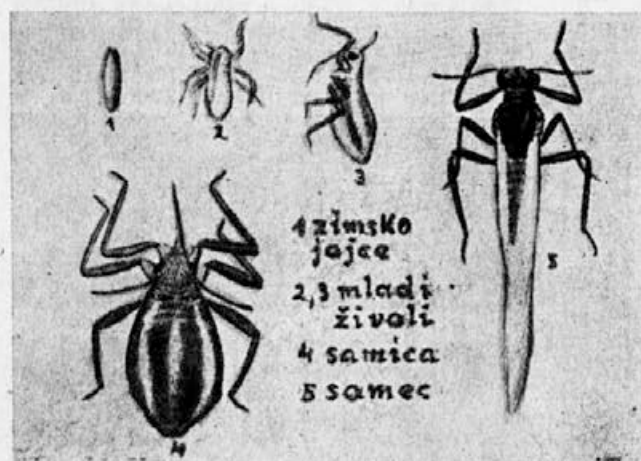


3. slika: Najvažnejši povzročitelji mane na smreki. (*Lachnus hyalinus*, *lachnus farinosus*, *lecanium hemicyphum*.)

\* Drevesne ušice in kaparje uvrščamo s stenicami, slinaricami in skržati v živalski razred kljunatih žuželk. Za skupino so značilna v kljunec pretvorjena usta. Večje živali, zlasti stenice so roparice, vse ostale pa skoraj brez izjeme zajedalke.

- April: zimsko jajce-zarodnica, P, nekrilata samica, ki zaraja žive potomce  
 maj: 1. hčerinska generacija, F<sub>1</sub>, nekrilata deviška samica  
 junij: 2. hčerinska generacija, F<sub>2</sub>, nekrilata deviška samica  
 junij: 3. hčerinska generacija, F<sub>3</sub>, nekrilata, deloma tudi krilata deviška samica  
 julij: 4. hčerinska generacija, F<sub>4</sub>, nekrilata deviška samica  
 avgust: 5. hčerinska generacija, F<sub>5</sub>, nekrilata deviška samica  
 septemb.: 6. hčerinska generacija, F<sub>6</sub>, nekrilata deviška samica  
 oktober: 7. hčerinska generacija, F<sub>7</sub>, krilati samci in nekrilate samice, ki ležejo jajčka šele po oploditvi

Način razplojevanja je pri drugih vrstah lachnusov podoben, pri kaparjih vrste *lecanium* pa prav različen. Posebej naj omenimo doraslo žensko obliko, ki se pojavlja pri kaparjih. To so tiste temnorjave, skoraj za grah velike vzboklinice, ki se napravijo v neenakomernem številu, v različni velikosti in razporedbi v pazduhah vejic. Včasih so pokrite z voskom, često pa popolnoma prevlečene z zdrizasto, svetlo mano, ki končno po kapljicah odteče.

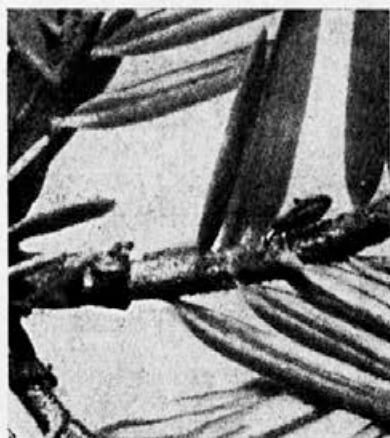


4. slika: Najvažnejša proizvajalka mane na hoji, ušica *lachnus pichtae*.

### 5. Kakšno je dandanes mnenje o gozdnem medu

Prvi opis ušice *lachnus pichtae* in prva trditev, da povzroča hojevo mano, sta tudi že 100 let stara. Toda kljub temu, da sva od takrat posebno Arnhart in jaz zvezo med ušicami in mano ponovno opisala in vsestransko dokazala, se oklepa velik del čebelarjev še vedno trdovratno nauka o potenju. Če na zeliščih in grmovju, kot n. pr. na fižolu, rožah in bezgu lahko

opazimo ogromne množine listnih ušic in mnogo mane, kolikor je pač takoj ne posrkajo mravlje, in če medijo nekateri listovci, kakor javor, češplja, lipa, ter po kratkem iskanju najdemo na spodnji strani listov velike množine ušic, potem pač ne bo nihče, kdor je razsoden, dvomil o vzročni zvezi med obema pojavoma. Toda, če kdo trdi kaj takega o iglavcih, mu še vedno mnogi ogorčeno ugovarjajo. Izmed poročil te vrste, ki se često pojavljajo v čebelarških listih, naj tu na kratko navedem le en zelo poučen primer. F. Lendl popolnoma pravilno opisuje mesta, kjer je ponovno našel na smrekovih rogovilah velike kaplje mane, »vendar nikoli njenega dozdevnega proizvajalca, ušice«. Torej tudi on, kakor pač mnogi drugi, ni spoznal kaparja *lecanium hemicyphum*, ki sedi pod vsako kapljico. Po drugi strani pa ve mnogo čebelarjev, da take trditve pač nič več ne držijo. Jaz jih poznam precej — in takih je prav gotovo še več —, ki so se že davno po lastnem opazovanju prepričali, kje je resnica. Razen tega jih poznam mnogo, ki so se zelo zanimali za stvarno pojasnilo in se dali prepričati.



5. slika: Zgornja stran hojeve vejice s srednje veliko sesajočo ušico *lachnus pichtae*.  
6. slika: Spodnja stran hojeve vejice s krilatim samcem ušice *lachnus pichtae*.

Dasi se znanstveno raziskovanje ne more ustaviti pred čustvi, je vendar tako stališče do neke mere razumljivo, če namreč upoštevamo občutljivost občinstva, ki med kupuje, in težave s prodajo, ki bi lahko zaradi tega nastale. Glede na to je res kar nerodno, da se živalce, ki so pri natančnejšem

opazovanju prav čedne in lične, zoološko imenujejo ušice, čeprav s človeškim zajedavcem niso v ožjem sorodstvu. So jeziki, v katerih je to drugače, v katerih torej ni tega neprijetnega dvoumja. Pri nas se žalibog glede tega ne da nič izpremeniti, prav tako ne glede dejstva, da gre rastlinski sok skozi vse črevesje, preden ga žival odda kot mano. O tej stvari bi smeli z nečebeljarjem čim manj govoriti in tudi pisati. Kadar pa se temu ne moremo izogniti, moramo biti stvarni in zelo previdni. Sicer pa ušice ne proizvajajo medu, ampak samo mano, iz katere potem čebele naredijo gozdni med.



7. slika: Spodnja stran smrekove vejice z družinico ušice *lachnus hyalinus*. Na iglicah pod krilato samico z mladiči je opaziti kapljice mane.

Mnogi čebelarji navajajo razen teh čustvenih pomislekov tudi stvarne nasprotno razloge, ko trdijo, da kljub vestnemu iskanju niso mogli najti ušic na medecih drevesih, ali pa le tako malo, da iz njihovih izločin ne bi čebele mogle nikoli nabrati tako ogromne množine medu. Pretehtal bom vsak ugovor zase. Pri iskanju *lachnidov* je treba paziti na tole: 1. Mnogi iščejo ušice tam, kjer najdejo kapljice, torej na iglicah ali pod

drevjem, na velikem robidovem, leskovem in drugem listju, ali tam, kjer čebele obletavajo hojo ali jo obiskujejo najzanesljivejše vodnice, mravlje. 2. Živalce ne sede in ne sesajo, razen neka vrsta na boru, na dotičnih iglicah, na katerih najdemo kapljice mane, ampak na poganjkih, večinoma blizu korenov iglic. Treba je torej preiskati vejice nad kapljicami. 3. Čeprav je to znano, ostanejo živalce nevesčemu in daljnovidnemu očesu prikrite, ker sede navadno posamič, jih krijejo bolj ali manj iglice in imajo zelo dobro



8. slika: Smrekova vejica s kaparji *lecanium hemicryphum*.

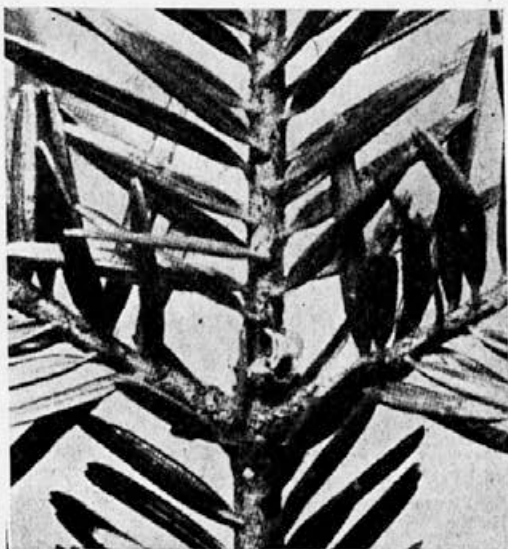
zaščitno barvo. Komur pa se jih je posrečilo odkriti, jih najde potem prav lahko zopet drugič, zlasti ker niso majhne. Dorasla samica *lachnus piceae* je približno pol centimetra dolga. Druge vrste so nekoliko manjše, neka rjava vrsta, *lachnus piceae*, ki se na hoji in smreki pojavlja sicer bolj poredko, a kadar se pojavi, nastopa v ogromnih množinah in sesa na starejših vejicah, je več kot dvakrat večja. Vrste na smreki sede skupaj navadno v večjih združbah in jih je že zaradi tega lažje opaziti. 4. Včasih na medečih hojah res ni najti lachnidov. Potem gre lahko za dve drugi vrsti žuželk: a) Na spodnji strani še nežnih, mehkih majskih poganjkov sedi mnogo bledikastih rumenozelenih ušic, ki imajo krila, ali pa so tudi brez njih, ter izločajo manjšo količino voska in majhne, lične kapljice mane. To je hojeva brstna ušica *mindarus abietis*. V onem času, ko se pojavi, čebele na splošno ne obletavajo hoj, četudi je na njih mnogo teh živali. Leta 1959, se je to baje vendarle zgodilo. Tako je prišlo tedaj do kratke, a prav skromne zgodnje hojeve paše. b) Med rogovilami najdemo včasih jelovega kaparja *lecanium sericeum*, ki ni tako velik in niti približno tako pogosten kakor smrekov kapar, a vendar proizvaja razmeroma velike kaplje mane. Mogoče je torej, da se tudi ta udelejuje pri omenjeni zgodnji paši.

Drugi, prej omenjeni pomislek nas vodi k »množičnemu vprašanju«. Neprestano se pojavljajo dvomi o tem, ali bi mogle hojeve



ušice, ki jih je pač težko odkriti in jih nikoli ni najti v velikem številu, proizvesti tako ogromne množine mane, kakršne poznamo iz let dobre hojeve paše. Že prej (1955.) sem s previdnim računom in ocenjevanjem dokazal, da je to dejansko mogoče in da lahnidi celo lahko znatno presežejo s proizvodnjo mane tisto količino medu, ki ga v resnici pridelamo ob dobri hojevi letini.

Iz vsega tega je razvidno, da je neka določena mera znanja neogibno potrebna za pravilno presojanje gornjega vprašanja. Četudi bi skozi desetletja brez uspeha opazovali s prostim očesom ali s povečevalnim steklom medeča drevesa, četudi bi plezali na hoje, jih podirali in nato zaman iskali na njih ušice, nismo upravičeni trditi: Ker nisem nikoli našel ušic, ne more



9. slika: Spodnja stran hojeve vejice z ušicami. Najnižji dve sta normalni zeleni ušici *lachnus pichtae*. Nad njima je več velikih rjavih ušic *lachnus piceae*; ena izmed teh ima krila.

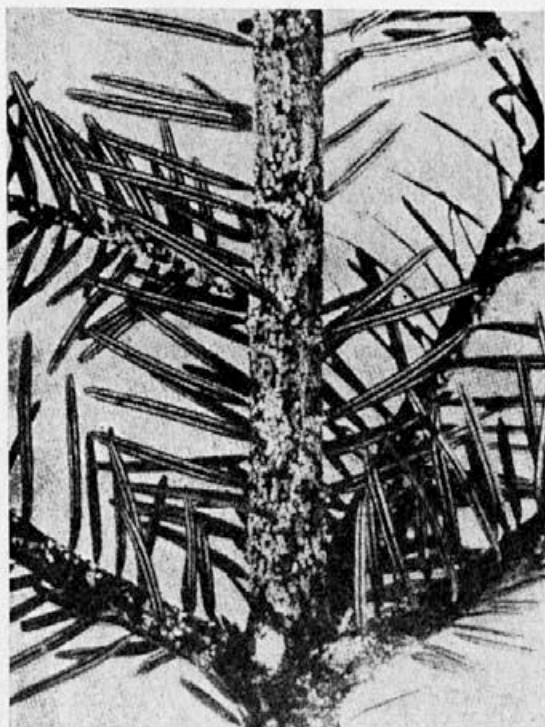
10. slika: Zgornja stran hojeve vejice s kaparjem *lecanium sericeum* in z velikimi kapljami mane, vidnimi zaradi svetlobnih refleksov.

izvirati mana od njih. Takim dvomljivcem priporočam, da si medečo hojevo vejico denejo v sobi v čašo vode, ali da si majhno medečo hojo vsadijo na vrtu in sami opazujejo, kako nastaja mana, kot so to delali že mnogi naši prijatelji in sodelavci. Ali jim pa svetujem, da ponovijo enega izmed naših poskusov in vejice obvežejo ali pokrijejo s tančico. Ako s kake hojeve vejice odstranimo vse lachnuse in izbrisemo vse kapljice mane ter jo potem obvežemo z gazovino ali jo zgoraj pokrijemo, se ne bodo na iglicah pojavile nobene nove kapljice mane. Na obratni način je to dokazal pred leti eden izmed naših gozdnih čebelarjev, ko je odrezal zelo dobro medečo vejico na neki hoji in jo pritržil na drugo hojo, na kateri ni bilo opaziti niti kapljice mane. Že naslednji dan se je pojavila na tej drugi hoji v območju tuje vejice obilna mana. Neki nadaljnji čebelar je neoporečno ovrigel trditev, da čebele

no marajo živalske mane. Pritrdil je desko pod vejo, na kateri je bilo polno lachnidov. Sprva čebele niso prišle po kapljice, ki so padale na desko. Ko pa je poskus preuredil tako, da je ustrezal naravi čebel, ko je položil na desko nepokapano hojevo vejico, so čebele takoj začele vneto pobirati sladki sok, ki je padal na iglice.

## 6. Pomen ušic, ki proizvajajo mano

Izid teh in drugih čebelarskih poskusov, kakor tudi naših dolgoletnih opazovanj in poskusov je bil vselej nedvoumen in vselej enak. Če najdemo



11. slika: Eden izmed najnevarnejših hojevih škodljivcev, ki je pač soodgovoren za »odmiranje hoj«, zalubna ušica *Dreyfusia Nüsslini*. Zaradi izločanja voska so majčkene živalce podobne kosmičem vate.

koristnejše živali in jih po njihovi vrednosti uvrstiti takoj za čebelami samimi. Vsiljuje pa se tu novo vprašanje, ali teh živalic ne presoja morda docela neugodno neka druga, prav tako odločilna stran, to je gozdno gospodarstvo. Na srečo te nevarnosti ni. Čeprav so med rastlinskimi sesalci znani zelo nevarni in veliki škodljivci, veljajo pri pristojnih strokovnjakih, pri gozdarskih entomologih, lachnidi v splošnem za indiferentne. Vsako odvzemanje soka je seveda samo po sebi rastlini škodljivo. Vendar izguba nekoliko stotink kubičnih centimetrov soka na dan — za take količine pač gre pri hojah, ki so močno napadene po lachnidih — v prehrani velikega dre-

mno go mane na iglicah hoj in na listih drugih rastlin, ki rastejo pod njimi, na katerih, kakor je znano, kapljice najprej opazimo, je na hojah vedno mnogo lachnusov. Če se pojavi tu ali tam kaka malenkostna paša, je mogoče najti tudi nekaj lachnusov, kar pa v tem primeru seveda ni tako lahko. Ti podatki veljajo za obsežne gozdne predele kakor tudi za posamezna drevesa in za posamezne veje. Hoje medijo takrat, in sicer samo takrat, če sede lachnusi na njih. Množina mane je neposredno odvisna od števila pričujočih lachnusov. Kar je bilo tu rečeno in dokazano za hojo, velja prav tako za smreko in za bor, ki od časa do časa tudi zelo dobro medi. Isto velja za macesen, kar je razvidno iz lepih Arnhartovih in Kellerjevih razprav.

Če si sedaj to stvar mirno in jasno predočijo in če le bežno pomislijo na obilno pašo ob dobrih čebelarskih letinah, morajo vsi gozdni čebelarji in prevaževalci lachnide in kaparja iz vrste *lecanium* šteti med naj-

vesa nima očitno omembe vrednega pomena. Ker pripisujejo okvare, ki nastajajo zaradi zajedalcev na rastlinah, večinoma delovanju strupa njihove sline, smemo pač po pravici domnevati, da slina lachnidov sploh ni strupena ali pa le nekoliko. Do sedaj še nismo opazili nikake okvare, ki bi jo povzročil kak lachnus, niti na majhnih, pol metra visokih poskusnih hojicah, ki so gostile 100 in več lachnusov, niti tam zunaj v gozdu, kjer, kakor je znano, baš najkrepkejša drevesa često najbolj medijo in morajo zato gostiti največ lachnusov. Morebitna okvara, ki je na zunaj ne bi bilo opaziti, bi mogla zmanjšati, kakor so nekateri že trdili, prirastek na lesu v tistem letu, ko bi bilo drevo napadeno. Z gozdarskim svedom za merjenje prirastka smo napravili več poskusov, pa nismo mogli najti nobenih razlik v debelini letnic ob dobrih in slabih čebelarških letinah. Vsekakor bi bilo sumljivo in obremenilno za lachnuse, če bi hoje, ki so dobro medile, pokazale manjši prirastek kakor hoje, ki niso medile. Za to pa ni sploh nobenega dokaza. Prav tako je danes jasno, da je bilo marsikaj, kar so doslej očitali lachnidom, neutemeljeno. Pri natančnejših preizkušnjah se je vedno znova pokazalo, da je pripisovati okvare drugim škodljivcem. Najhujša je brez dvoma mala hojeva zalubna ušica *Dreyfusia Nüsslini*, ki jo imenujejo zaradi tega, ker je pokrita z voščenimi kosmiči, tudi puhasta ušica. Ta je najbrž celo soudeležena pri proslulem, še vedno ne popolnoma pojasnjenem »odmiranju hoj«. Zanesljivega načina borbe proti temu škodljivcu še ne poznamo. Niti z arzen-skimi škropili mu ne pridemo do živega. Že omenjena brstna ušica *mindarus abietis* lahko tudi včasih občutno škoduje. Mladi majski poganjki in iglice na njih se skrotovičijo in celo posušijo. Pri vseh teh okvarah so lachnidi popolnoma nedolžni. Tudi kaparjev iz vrste *lecanium* nimajo gozdarji za hude škodljivce.

(Dalje prihodnjič.)

Ježek Maksim:

## Panj

Rad bi se dotaknil vprašanja o panju, vprašanja, o katerem se je že mnogo razpravljalo ustno med čebelarji kakor tudi pisмено v našem glasilu. Ni moj namen, da bi se v tem članku zavzemal za ta ali oni panj, za to ali ono zboljšavo dosedanjega panja, pač pa bi rad nakazal pot, po kateri bi morali iti, da bi prišli čimprej do panja, ki bi ustrezal vsestranskim zahtevam. Pripominjam takoj, da se z mojimi izvajanji ne bodo strinjali predvsem tisti, ki se oklepajo vsega starega, ki ne znajo držati koraka z duhom časa. Toda na te se ne smemo ozirati. Če bi bilo po njihovem, bi še danes čebelarili v kranjcih, bi ne bilo v čebelarstvu nobenega napredka.

Vprašanje, o katerem nameravam razpravljati, je bilo, kakor sem dejal, že večkrat načeto. Lani je izšel v Slovenskem čebelarju celo članek, v katerem sprašuje pisatelj, ali je način čebelarjenja, ki je pri nas v navadi, v resnici najboljši in povsem zadovoljiv glede na naše pašne in druge razmere. V 10. številki Slovenskega čebelarja leta 1946. razmotriva prof. Mihelič, kakšen bi moral biti panj, da bi bil prikladen za prevažanje na večje razdalje. V članku odkriva napake, ki so se pokazale pri prevažanju čebel v AŽ-panjih in že delno nakazuje, kako bi jih bilo mogoče odpraviti.

AŽ-panj je za čebelarjenje na stalnem mestu in morda tudi za prevažanje na krajše razdalje zelo primeren, lahko bi rekli, naravnost odličen, toda preizkušnje na daljši vožnji v Vojvodino ni vzdržal. Tedaj je padlo

mного družin in zato ni nič čudnega, da je med čebelarji, ki so se te ekspedicije udeležili, naravnost završalo, da se pojavlja sedaj čedalje več glasov, ki zahtevajo preureditev AŽ-panja ali zgradnjo novega panja, v katerem bodo čebele čim bolj varno potovale. Zadušitev družine je hud udarec za vsakega posameznega čebelarja, obenem pa za vse naše čebelarstvo, zlasti sedaj, ko smo v obnovi, ko popravljamo škodo, ki sta nam jo povzročili minula vojna in katastrofalna lanska zima. Zato bi bilo nujno potrebno pristopiti k reševanju tega važnega vprašanja, in sicer čimprej in na čim bolj realni podlagi.

AŽ-panju se rado očita, da je preobsežen in zaradi tega za prevažanje pretežak. Saj traja včasih leta in leta, preden se ponudi toliko ugodna bera, da izrabijo čebele vso njegovo prostornino. Zato so nekateri čebelarji znižali satnike in s tem istočasno tudi panj na zunaj. V znižanih satnikih je satje mnogo bolj odporno in se med prevozom ne sesede tako hitro, kakor pri sedanji meri okvirčkov. Ker je zaradi znižanja satnikov znižano tudi plodišče, so čebele prisiljene kopičiti med predvsem v medišču, pa je mogoče iz takega panja dobiti nekoliko pridelka celo ob slabših letinah. Nič manj važno ni prezračevanje panja. Mnogi hočejo imeti poleg prezračevalnih odprtin v vratcih še večje dušnike na pročeljih. Drugi se zavzemajo za prezračevanje z vrha. Zahtev in želj pa je še več. Tako bi nekateri želeli čebelariti z dvema maticama v istem panju. Brade naj bi bile tako prirejene, da bi prišel čebelar pri odpiranju panjev na pasišču čim manj v stik s čebelami. Tudi o verandah in begalnicah si še nismo popolnoma na jasnem, ali so umestne, ali niso. Nakazal sem samo ona vprašanja, ki so bila že kdaj načeta ali v Slovenskem čebelarju, ali kako drugače, in niti teh ne vseh.

Da bi se premaknili z mrtve točke, bi bilo potrebno sestaviti odbor strokovnjakov in praktikov, ki bi zbrali vse predloge in nasvete, jih natančno pretehtali in ocenili. Ta odbor bi si moral ogledati vse dosedanje zboljšave AŽ-panja, in upoštevati tiste, ki so se dobro izkazale v praksi. Izvedba tega načrta ne bi bila lahka, ker bi bilo treba zbrati vse vzorce novega panja in jih preizkušati več let. Z resnim delom in dobro voljo pa bi se dalo napraviti marsikaj. Kar nas sedaj teži, bi odstranili in dosegli to, kar si vsi želimo. Preko čebelarjskih družin in našega strokovnega glasila bi morali za gradnjo novega panja zainteresirati vse čebelarje. Čebelarji bi dali odboru svoje predloge in nasvete, ta pa bi njih želje pretresal in proučeval na svojih rednih sestankih. Predlogi naj bi obsegali vse mogoče in nemogoče želje, kajti le na ta način bi se približali idealu panja, ki bi vsestransko ustrezal našim pašnim razmeram, zahtevam prevoznikov in tudi zahtevam onih, ki ne prevažajo. O delu, ki bi ga odbor za gradnjo novega panja izvršil, bi poročal v Slovenskem čebelarju. Tako bi bili čebelarji sproti obveščeni o doseženih uspehih, uredništvo Slovenskega čebelarja pa bi prejelo dovolj zanimivega gradiva, ki bi ugodno vplivalo na redno izhajanje našega lista.

V zvezi z graditvijo novega panja naj omenim še eno vprašanje. To je vprašanje o zboljšanju pašnih razmer in razmnoževanju medonosnih rastlin. K reševanju tega problema bi morali že zdavnaj pristopiti in preiti od besed do dejanj. Kaj nam pomaga še tako dobro zgrajen in še tako popoln panj, če pa čebele ne naberejo niti toliko, da bi jim zadostoval med za lastno preživljanje. Le z zboljšanjem paše in z izgradnjo novega panja po izkušnjah vseh slovenskih čebelarjev bomo dosegli zboljšanje v našem čebelarstvu.



Premrl Anton:

## Kakšen naj bi bil panj za prevažanje

Zeleti bi bilo, da bi tak panj poleg svojega izvirnega imena zaslužil v polni meri tudi pridevek »transportni panj«. Panj s tem imenom sicer že imamo, toda ta je uporaben le za prevoz rojev in manjših družin.

S čebelarstvom se ukvarjam že 40 let, pa svojih čebel še nisem nikoli prevažal na pašo in verjetno jih tudi ne bom. Kljub temu me zanima tudi to vprašanje. Čeravno ta problem nima zame nikakega pomena, bi bil vseeno vesel, če bi s svojim skromnim nasvetom komu vsaj malo koristil.

Od vseh strani prihajajo pritožbe, da so AŽ-panji za prevoz dokaj pomanjkljivi. Nekdo se je lani celo izrazil, da je veranda pri tem panju prava mrtvašnica za čebele. Temu se prav nič ne čudim, četudi nisem verand na prevozu še sam preizkusil, mislim pa, da bi se čebele ne mogle med vožnjo v njih zadušiti, ako bi bile verande dovolj velike. Po mojem mnenju je veranda lepa in praktična naprava, čudežev pa seveda le ne more delati.

Če je panj prenatrpan, se ob toplem vremenu čebele kaj rade pomaknejo iz njega na brado in obvisijo tamkaj v veliki gruči. Kakor hitro pa nastopi hladnejše vreme, se zopet stisnejo v panj. Med vožnjo je stvar dosti drugačna. Ker so čebele zamrežene, ne morejo iti svobodno na zrak. Zaradi tresenja in šumenja čebel ter mogoče še od sončne pripeke se zviša toplota v panju na neznosno mero. Vročina ni dosti manjša, čeprav so vratca odprta. Naravno je, da čebele tem bolj iščejo izhodov pri žrelu, kakor tudi pri vseh mrežah in okencih, čim bolj postaja med vožnjo v panju vroče. Ker končno zatrpajo mreže na verandi in povsod drugod, še bolj poslabšajo svoj položaj. Ko je na mrežah vse zatlačeno s čebelami, da bi niti bolha ne mogla skozi, je svežemu zraku preprečen vsak dostop v panj. Tedaj je prav blizu panika, katastrofa in zadušenje čebel.

Dovolj je znano, da se segret in pokvarjen zrak dviguje vedno navzgor. Zato izpeljujemo dimnike in zračnike skozi streho ali vsaj pod strop. Nimamo jih torej pri tleh in poleg pragov. Zakaj bi tudi pri transportnih panjih ne napravili dovolj velikih zračnikov v stropu? Verjetno je, da bi odprtini v stropu čebele ne zasedle tako na gosto, če pa bi jih do kraja zaprle, bi tedaj, ko bi se onesvestile zaradi pomanjkanja zraka, padle na tla in s tem istočasno omogočile zraku spet dostop v panj. Ne vem, če ima kdo dušnike v stropu svojih panjev. Jaz bi jih prav gotovo napravil, ako bi prevažal. Nedvomno bi postal prevoz v takih panjih varnejši in bi se čebele v njih ne dušile ob nenadnem nastopu večje vročine. Zaradi dušnikov bi seveda panjev ne mogli zlagati ob prevozu drugega vrh drugega, če pa bi hoteli to storiti, bi morali med panje vložiti primerno debele letve.

Panj za prevoz pa bi moral biti tudi dovolj trpežen. Kako ga je mogoče napraviti? Potrebno je k temu dvoje: 1. dober les in 2. dober mizar. Jelov ali hojev les je prav malo prida. Smrekov les je precej boljši. Če pa je mogoče dobiti lipovino, ki je seveda znatno dražja, je iz nje narejen panj zlata vreden. V letih 1911, 1912 in 1915 sem napravil 30 panjev iz lipovega lesa. Znotraj sem jih napojil s karbolinejem. Uporabil sem pri vsakem panju toliko te tekočine, kolikor je je mogel les popiti. Čez tri mesce potem, ko so bili panji napojeni, je smrad iz njih precej izginil, vendar so še nekoliko dišali, ko sem vanje vsajal roje. Nemalo me je skrbelo, ko se je pribli-

žal čas rojenja. Kako neki bodo roji pozdravili te nove domove s tisto čudno in njim vsekakor zoprno vonjavo? Pa jo je popihal samo en roj in še dotični najbrž iz kakšnega drugega razloga, ne pa zaradi vonja. V teh panjih, sem čebelaril 32 let. (Do požiga v letu 1943.) Bili so videti vedno enaki in trdni kot novi. Nikjer na njih ni bilo opaziti niti najmanjšega sledu o kaki piškavosti. Ko bi le-ti ne bili zgoreli, bi služili svojemu namenu gotovo pol stoletja ali še dlje.

Po požigu se nisem več vrnil k žnidersičem, temveč sem si nabavil panje svojega sistema. Ti sicer niso namenjeni za prevoz, toda z malenkostnimi dopolnitvami bi jih bilo mogoče usposobiti tudi za prevažanje.

Nov panj! Zopet kakšna igrača, si bo morda ta ali oni mislil. Kaj ni AŽ-panj temeljito preiščen in preizkušen ter od mnogih strokovnjakov priznan za dovršeno delo?

Da, tudi meni je AŽ-panj ugajal bolj kot vsak drugi panj. Vendar se nisem mogel prav sprijazniti z nekaterimi čebelarskimi opravili, ki jih zahteva, in tudi ne z njegovo notranjo opremo. Zlasti sem si vedno želel, da bi v skladu s potrebami vsajene družine prostor v panju poljubno razširjal in zoževal. Dolgo časa sem ugibal, kako bi se dalo to izvesti. Razmišljal sem o pregrajah, ki bi segle od dna do stropa panja, in bi jih bilo mogoče premikati ter tudi vzeti iz panja, kadar bi tam ne bile potrebne. Toda, ko sem mislil, da je moj načrt že na trdnem, se mi je vse spet podrlo. Kakor bi skušal iznajti »perpetuum mobile«, o katerem je danes dokazano, da je po fizikalnih zakonih nemogoč.

Kar sem iskal, nisem mogel najti. Ko sem izgubil prav vsako nado, pa me je neko posebno naključje pripeljalo do konstrukcije popolnoma novega panja, ki ga nameravam v naslednjem površno opisati.

To novo rojeno bitje, ki je prišlo na svet nekje na Pivki pod Nanosom, sem krstil za »pivčana« ali pivški panj. Če to bitje ostane pri življenju in v razvoju, se bo njegovo ime ohranilo, če pa umrje, bo šlo tudi ime z njim vred v pozabo.

Panj »pivčan« nima na zunaj nikake podobnosti z AŽ-panjem, ima pa vendarle nekaj dediščine po njem v svoji notranjosti. Satniki imajo isto mero kakor pri žnidersiču. Tudi po dolžini odnosno po globini mu je enak, je pa nekoliko širši in brez nadstropja. Stavba je podolžna. Satnike drže pokoncu razstojišča, ki so zabita v sprednjo steno in v okence. Dvojna sprednja stena in veranda sličijo AŽ-panju.

Pivčan ima dve medišči. V celoti gre vanj 19 satnikov in pregraja. V pregraji in v okencu je pribita matičja rešetka. Tam je tudi prostor, v katerega po potrebi namestimo gradilni satnik. Kadar gradilnega satnika ne rabimo, vložimo namesto njega posebno deščico, ki onemogoči prehajanje čebel iz enega v drugi oddelek. Gradilni satnik v pregraji in v okencu meri 18 cm × 34 cm. V vališču in v tako zvanem prvem medišču je prostora za 12 satnikov in pregrajo. Prostor pa je mogoče primerno zožiti ali razširiti in s tem v zvezi omejevati ali pospeševati zaleganje od zgodnje pomladi do pozne jeseni. Ravno to dejstvo bo morda najbolj priporočalo ta panj in koga privedlo do tega, da si ga bo omislil.

V panju ni železnih palic in tudi ne žlebičja, pač pa so na podnici pri-trjene po 5 mm debele železne tirnice, ki opravljajo isto službo kot žlebičje, le da ne delajo nikake ovire pregraji pri zoževanju odnosno razširjanju prostora.

Drugo premakljivo medišče je nekaka škatla, ki jo je mogoče potisniti v panj do okenca, preprosto pritrditi, z lahkoto dodati in odvzeti. Škatla nima sprednje stene, pač pa ima zgoraj pokrov. Satniki, katerih je sedem, in so prečno razmeščeni, vlagamo ali jemljemo iz medišča z zgornje strani. Za prevažanje je panj ravn zaradi tega premakljivega medišča manj prikladen kot AŽ-panj. Vendar bi bilo mogoče medišče priklopiti k panju toliko trdno, da bi se med vožnjo ne premikalo. Potem bi bil vsekakor boljši. Za prezimovanje pa je že sedaj boljši, ker se družine v njem med seboj ogrevajo, podobno kot v kranjičih. Dolga lanska zima mojim družinam v teh panjih ni napravila prav nikake škode.

Posebnost tega panja je tudi izredna pocenitev čebelnjaka, kajti na prostor, kamor gre na primer 30 AŽ-panjev, gre teh mojih panjev 43 z enako močnimi družinami, odnosno z istim številom satnikov. Sicer se je zdelo to še meni spočetka neverjetno, toda merjenja in računi so mi potrdili, da je temu tako. Res je, da moli zadaj iz panja kakih 18 cm medišča, vendar ni potrebno, da bi bil zaradi tega čebelnjak niti za 1 cm širši.

Če previsoko ocenjujem svoj panj, bo pokazala bodočnost. Resnici na ljubo moram pripomniti, da bi bil znatno dražji kakor AŽ-panj, posebno v začetku, ko bi bilo treba doma izdelati razne, prav svojevrstne pritikline, pitalnike, razstojišča in še marsikaj, česar ni verjetno najti pri nobenem drugem sistemu panjev.

Rad bi opisal še nekatere posebnosti in podrobnosti, a bi to privedlo predaleč. Končno pa niti najbolj natančen opis ne bi bil docela umljiv. Torej je tudi nepotreben.

Kogoj Ivan:

## Ne preurejajmo panjev, pač pa zboljšajmo način prevažanja!

Ko sem prebral članek »Prevažanje in AŽ-panj«, ki je bil izšel v 10. številki lanskega »Čebelarja«, se mi je nehote vzbudil spomin na stare čase, na naše očete, dede in pradede. Tudi ti so prevažali, in sicer včasih na dokaj velike razdalje, a navadno brez škode in občutnih izgub, ako jih le ni doletela kaka nepredvidena nesreča na poti.

Kako so naši predniki ravnali pri tem? Ko so svoje »kranjičke« dan ali dva pred prevozom primerno uredili, so jih pod noč naložili na takrat običajno vozilo (legnarje) ter odpeljali na pašo. Ako prvo noč niso dosegli cilja, ker jih je prej zalotil dan, so svoj voz zapeljali s ceste ali s pota v stran, izpregli živino, jo spravili v varen kraj, panjem pa odmašili žrela in spustili živalce na dnevno delo. Zvečer, ko so bile vse čebele zopet doma, so panje znova zamašili z brinjem ali smrekovimi vajicami ter jih peljali dalje. Ako tudi drugo noč niso dosegli cilja, se je ves ta postopek ponovil. Ravno tako so delali pri povratku s paše proti domu.

Kratek in preprost opis tega starega načina prevažanja se bo zdel marsikomu nepomemben. Ali nekaj nam pa vendarle pove. Da, pove nam celo mnogo. Pove nam predvsem to, da je čebele mogoče peljati brez škode le tako daleč, kakor daleč moremo dospeti v eni noči. Pove nam nadalje tudi

to, da lahko pri žnideršiču ventilacijo še tako zboljšamo, svoje panje pre-delujemo magari toliko časa, da bodo sestavljeni iz samih mrež, palic in rešetk, da bomo plačevali zanje namesto po tisočakah kar po 3.000 din, in vendar ne bomo nikdar dosegli tega, da bi v njih zaprte čebele v času paše in podnevi ne silile na prosto ter se pri tem ne ugonabliale. Delovni del živalic hoče in mora v pašnem času podnevi iz panja. K temu jih sili njih naravni nagon in ustroj. Ako jim to onemogočimo, se razburijo ne samo pašne čebele, temveč tudi vse ostale, ki so v panju, da, celo matica in troti. Ker je čebela nepomirljiva, kadar se razburi, se razburjenje stopnjuje, vročina v panjih raste, primanjkovati začne zraka in nazadnje pride tako daleč, da se začno čebele dušiti. To pa pomeni konec družine. Čebele so po svoji naravi, četudi žive v najmodernejših panjih, še vedno takšne, kot so bile takrat, ko se je človek prvič začel zanimati zanje. Zato njih narave ne bomo nikoli tako spremenili, da bi jih bilo mogoče prevažati kakor krave in drugo živino.

Stari način prevažanja nas torej opozarja, da bo treba prvenstveno spremeniti način prevažanja in nato šele panje, če jih bo potem sploh še treba spreminjati. Sodoben čebelar bo seveda dejal: »Pojdi se solit s tvojimi nasveti! Le kateri današnji prevaževalec je toliko neumen, da bi ves dan nekje stal z natovorjenim avtom in čakal, kdaj se bo znočilo?« In vzel bo v roko svinčnik ter izračunal izgubo, ki bi nastala zaradi tega. Res je, da bi lahko čebele, medtem ko bi stale čez dan v kakem kraju, v katerem ne bi bilo paše, nabrale, če bi bile na pasišču, že cel kilogram ali še več medečine. Toda škoda bi bila lahko še večja, če bi mu zaradi prepeljavanja podnevi padla kakšna družina. Vedeti pa je treba tudi to, da lahko dnevni zapor ob lepem vremenu že sam po sebi znatno škoduje družinam. Čeprav so prišle čebele žive na pasišče in so torej vožnjo na videz dobro prestale, je mnogo od njih zapisanih prezgodnji smrti. Vožnja jih namreč tako zdela, da se jih lepo število od njih ne povrne več v panje, ko jih osvobodimo zapora. Stari način prevažanja nam potemtakem pove med drugim celo to, da je treba, kakor pri vseh čebelarških opravilih, tako tudi pri prevažanju upoštevati naravne nagone in svojstva čebel.

Sodobni prevaževalec se kljub temu, da mu je vse to znano, ne bo mogel odločiti za prekinitev vožnje. Marsikomu se bo zdela prekinitev celo nemogoča. Toda če ima panje naložene na avtu ali na tako zvanem priklopnem vozu, res ne vem, zakaj bi imel proti temu pomisleke. Bolj nerodna je seveda zadeva, ako prepeljava čebele po železnici. Vagona pač ne more odklopiti in zapeljati v stran, ali ga pustiti stati nekje na progi z odprtimi panji. V tem primeru bi bilo morda bolj umestno prepeljavati čebele v popolnoma zatamnjenih vagonih, ki pa bi morali biti opremljeni s primernimi ohlajevalnimi in prezračevalnimi napravami. Toda če je za prevoz določen poseben vlak, na katerem ni nič drugega, kakor same čebelje družine, potem so tudi taki celodnevni postanki na kaki stranski progi mogoči. Panje pa bi bilo treba za čas postanka razložiti in jih postaviti vzdolž vlaka. Nato bi jim bilo treba odmašiti žrela in čebele spustiti, da bi se spreletele. Ko bi se znočilo, bi panje znova naložili in jih peljali dalje. Tako prekladanje pa je le preveč utrudljivo in zamudno, da bi se kdo odločil zanj. Prekladanju bi se bilo mogoče izogniti kvečjemu na ta način, da bi prepeljavali družine v vagonih brez strehe. Za primer slabega vremena pa bi bilo treba vzeti s sabo velike ponjave, s katerimi bi panje prekrili.



Že dostikrat so bili čebelarji opozorjeni, da navadno prezgodaj odevajo čebele za zimo. Tega bi ne smeli storiti prej, preden ne nastopi pravi mráz. To pa je v naših krajih največkrat šele mesca decembra. Dokončno zapaženje pred tem časom je za čebele često bolj škodljivo kot koristno. Saj se morajo tudi čebele nekako privaditi na zimski mráz, in sicer polagoma. Vedeti moramo, da čebeljo zimsko gručo vznemiri vsaka nenadna sprememba, pa naj bo to hipen padec ali hipno zvišanje temperature. Zaradi take izpremembe začne naenkrat delovati vseh deset-tisoč »motorčkov«. Čebele skušajo z živahnejšim medsebojnim drgnenjem in stiskanjem ali s pahljanjem kril spraviti notranjo temperaturo zimskega gnezda na normalno višino. Čim bolj pa se gibljejo, tem več medu zaužijejo. Saj ni med nič drugega kakor pogonsko sredstvo, ki vzdržuje njih telesca v stalnem obratu. Vse to je dokazano s številnimi znanstvenimi opazovanji. Samo en zavod z Združenih državah Amerike (menda nekeje v Koloradi) je zabeležil o prezimovanju čebel čez četrtr milijona opazovanj.

Če smo z nastopajočo slano zavarovali panje tako, da ni med njimi rež, in ako smo položili na rešetko v medišču kaka 2 cm debelo plast papirja ter dali tudi na mrežo pri okvirnih vratcih nekaj papirja, je to za enkrat popolnoma dovolj. Slamnice in druga odeja pridejo na vrsto šele ob hujšem mrázu, ko se v večini dneva vrti temperatura okrog ničle.

Izkušnje so pokazale, da je prezgodnje odevanje čebel za zimo zanje naravnost nevarno. Čebele se morajo pod vplivom vnanjega mráza zbrati v zimsko gručo. Če jih prezgodaj toplo odenemo, se čutijo tako varne, da odlašajo z zbiranjem v gručo. Ako jih v takem stanju zaloti nenaden mráz, jim ta zbiranje prepreči. Razkropljene čebelice v svoji osamljenosti otrpnejo in ako ne nastopi prav v kratkem dovolj gorko vreme, ki bi jim omogočilo zbiranje, je po njih, kljub temu, da imajo poleg sebe dovolj medu.

Kako malo vpliva ima enakomerno stopnjujoč se mráz na ugodno prezimovanje, nam je dokaz izredno ostra zima v letu 1929. Po končanem najhujšem mrázu sem skušal odpreti vrátca AZ panjev, kar pa ni bilo ravno lahko. Moral sem jih z dletom nakreniti in skoraj s silo odpreti. Pri tem sem v svojo grozo opazil debelo plast ledu, ki se je nabrala na vratcih. Prvi hip sem mislil, da so za tem ledom sami mrličji, a bilo je prav nasprotno. Čebele so izredno dobro prezimile. Bile so popolnoma mirne in, kot sem pozneje ugotovil, so porabile nenavadno malo hrane. Saj jih enakomeren, četudi zelo hud mráz ni prav nič vznemirjal. Mnogo slabše bi bilo, če bi bil mráz tu pa tam popustil in potem nenadoma spet pritisnil.

Da čebelam mráz ne škoduje tako kot si splošno domišljamo, mi priča tudi pripovedovanje znanega čebelarja. Med vojno je imel večje število panjev. Ko jih je odeval za zimo, se mu je zelo mudilo. Kasneje pa se mu je pripetilo še to, da do pomladi ni mogel več do njih. Ko je prišel čez tri mesce pogledat, kaj je z njegovo živaljo, je opazil v temnem kotu čebelnjaka odprt kranjič, v njem pa zadovoljno mrmrajočo čebeljo družino. Vse druge panje je zadaj zapažil z otavo, na tega družčka pa je v naglici docela pozabil. To tudi ni bilo nič čudnega, ker je bilo vmes med družkom in ostalimi družinami nekaj praznih panjev. Panj je bil torej odprt in končnica je bila še na panju, kot jo je položil pri nenadnem odhodu. Pozabljeni siromaček je prezimil tako rekoč na prostem. Privadil se je enakomernemu mrázu in se pretolkel skozi zimo prav tako dobro kakor zapažene družine.

K temu bi mogel pridejati še marsikaj iz svojih izkušenj, toda povem naj samo še to, da sem imel med vojno dve zimi na odprtem balkonu kranjiča, ki sem ga zgolj skrbno odel, pa jo je obakrat izborno izvozil. Vemo tudi to, da pobegli roji večkrat prezimijo v duplih in skalnih votlinah, če so le preskrbljeni z zadostno zimsko zalogo.

Toda vsega tega ne pripovedujem zato, da bi čebelarje odvajal od skrbnega odevanja čebel za zimo. Res, da so v zgornjih primerih prezimile tudi slabo odete ali celo neodete družine, toda s tem še ni rečeno, da so dobro prezimile. Če bi pregledali njih zaloge hrane, bi prav gotovo ugotovili, da so znatno več pojedle medu kakor druge, primerno zapažene družine. Saj je toplina v panjih odvisna predvsem od množine zaužite hrane. Čebelar, ki bi pred nastopom hujšega mráza ne zapažil svojih družin dovolj skrbno, bi jim tako rekoč hote pulil med iz panjev. In tega menda ne bo nihče delal, zlasti sedaj ne, ko je tako težko dobiti krmilni sladkor.

## Pušauer Št.: **Kako sem postal čebelar?**

Tam sredi Slovenskih goric je prijazen hribeček, ki se imenuje Cerkvenjok. Na njem stoji bahava cerkev sv. Antona, ki je vedno lepo pobeljena. Zato bi se ta grič upravičeno lahko imenoval »Bela cerkev«, ako bi kraja takega imena že ne imeli.

Po razsulu Avstrije, to je leta 1918, sem bil poslan v ta kraj za poveljnika ondotne orožniške postaje. Okoliš je obsegal 5 političnih občin, med njimi tudi Andrence, kjer je domoval sedaj že pokojni sloviti čebelarski potovalni učitelj Ivan Jurančič. Kot orožnik sem često obhodil svoj postajni okoliš in ob taki priliki skoraj vedno obiskal tega, nad vse priljubljenega in gostoljubnega čebelarja. Postregel mi je vsakokrat s sladkim medom in s tako dobro medico, kot je nisem pil nikjer drugje. Jurančič je bil pač mojster v kuhanju medicine. Ako sem prišel zjutraj, pa mi je natočil za okrepčilo medeno žganje, ki je bilo tudi vredno svojega proizvajalca. Ker je bil Jurančič tako vnet čebelar, sem ga skoraj vsakokrat, kadar sem ga obiskal, našel v čebelnjaku. Na mojo prošnjo mi je rade volje razkazal vse svoje čebelarstvo z bogato knjižnico, raznimi aparati in preparati ter sploh vse priprave, ki so spadale zraven. Tedaj je imel nad 60 panjev dunajske mere. Pokazal mi je tudi zlato uro z zlato verižico, ki mu jo je bilo podarilo Slovensko Čebelarsko društvo v Ljubljani za njegovo petdesetletnico čebelarjenja. Bil je to krasen izdelek neprecenljive vrednosti. Imel je z njo neizmerno veselje. Rekel mi je, da bi raje izgubil svojo ženo, dasi jo zelo ljubi, kakor pa to uro, pri čemer pa ni slutil, da se mu bo že čez nekaj mesecev to zares zgodilo.

Mesca oktobra 1920. je privihrala okoli 15. ure Jurančičeva hčerka Lenika vsa zbegana in kuštrava na orožniško postajo. Med nepopisnim jokom in tarnanjem, ki je mejilo že na blaznost, je komaj spravila iz sebe, da so bili Jurančičevi točno opoldne tistega dne okradeni. Poleg drugega je bila ukradena tudi zlata ura, ki je bila očetu tako ljuba. Prosila me je s povzdignjenimi rokami, naj grem takoj z njo in poiščem vsaj uro, če že drugega ne. Razložil sem ji, da sem sam doma, da sem v službeni pripravljenosti in da mi zaradi tega ni mogoče zapustiti postaje. Sve-toval pa sem ji, da naj gre urno domov in da naj poišče v Andrencih orožniško patroljo, ki je tam na službenem obhodu. Povedal sem ji, da je zraven tudi orožnik, ki ga ona prav dobro pozna. Ta se bo gotovo potrudil, da najde ukradene stvari in storilca. S tem pa nikakor ni bila zadovoljna. Rekla je: »Ako vi ne greste, potem ne bomo nikdar več videli ukradenih stvari.« Vobče je bilo namreč znano v mojem okolišu, da ne more nihče ukrasti niti kokoši in je tako skriti, da bi je jaz ne našel in storilca ne izsledil.

Patrolja v resnici ni ničesar opravila. Po dvodnevem trudapolnem delu se je vrnila, ne da bi prišla tatu na sled. Nato sem sam odšel na poizvedovanje. Pri tem pa sem imel izredno srečo. Ze drugi dan ob četrti uri zjutraj sem izročil uro in domala vse ukradeno blago Jurančičevim, storilce pa prijavitlji sodišču. Videti bi morali veselje, ki je zavladalo v hiši Jurančiča, ko so zagledali zopet uro, katero so imeli že za izgubljeno.

Naslednjo nedeljo se je pojavil v mojem stanovanju Jurančič s škatlo, v kateri je bilo okoli 5 kg medu. In ker sem že večkrat ob priliki svojega obiska pri Jurančiču izrazil željo, da bi tudi jaz rad postal čebelar, mi je razen tega obljubil v prihodnji rojilni dobi najlepši roj. Ker pa sem bil kmalu potem premeščen k sv. Lenartu v Slovenskih goricah in nisem imel panja, nisem mogel v naslednjem letu izkoristiti Jurančičeve obljube, pač pa sem izkoristil njegovo drugo obljubo, da mora biti škatla, ki mi jo je bil podaril, dokler bo živel in dokler ne bom imel lastnih čebel, vsako leto polna medu. Na roj seveda kljub temu nisem pozabil.

K sv. Lenartu je bil pozneje premeščen tudi orožnik Jezernik, ki je bil čebelar in je imel okoli 20 AZ-panjev. Veselje do čebelarjenja mi je bilo vcepljeno že pri Jurančiču, ker pa sem sedaj večkrat obiskal Jezernika v njegovem čebelnjaku, sem čebele še bolj vzljudil. Ko sem zvedel, da stoji v sadovnjaku ondotnega notarja Franca Stupice čebelnjak z 8 AZ- in 6 dzierdzonovanimi kranjskimi panji in da je vse to naprodaj, sem ga kupil za 1.000 din ter postavil na vrt posojilnice in hranilnice. Jurančič mi je kmalu nato poslal roj in tako sem postal čebelar.

Podarjeni roj sem vsadil v enega izmed AZ-panjev, nato pa sem se ogledal še za drugimi roji, da bi z njimi razširil svoje čebelarstvo. Na svojih službenih pohodih sem našel v Žitnicah pri Sv. Juriju v Slovenskih goricah čebelarja Breznika in ga

pripravil do tega, da mi je prodal 4 srednje močne roje. Z njimi sem napolnil nadaljnje 4 Znideršičeve panje.

Ker sem vedel, da se brez teoretične podlage ne dá čebelariti, sem se takoj naročil na Slovenskega čebelarja, ki je prinašal v vsaki številki čtivo za začetnike, toda na žalost vedno le za minuli mesec. Tako sem se mogel poučiti o opraviilih, ki bi jih bilo treba izvršiti pri čebelah v maju, šele v juniju itd. Da pa bi še bolj poglobil svoje znanje, sem si razen tega nabavil cele kupe čebelarskih knjig in starejših letnikov Slovenskega čebelarja. Vse to sem pridno prebral in se tako usposabljal za praktično delo v čebelnjaku. V knjigah sem našel med drugim tudi opozorilo, da panjev čebelar ne sme prepogosto odpirati, in če že katerega odpre, mora vedeti zakaj ga je odprl in kaj namerava v njem opraviti. V člankih sem naletel na marsikatero pikro besedo, naperjeno proti nesrečnemu začetniku, ki zgolj iz radovednosti brska po panjih, ne da bi vedel, kaj v njih išče. To sem si prav dobro zapomnil in se zavzel, da ne bom odpiral panjev za karsibodi, ker nočem igrati »radovednega začetnika«. Izmed petih panjev, ki sem jih tedaj imel napolnjene s čebelami, sem izbral le enega kot nekak »opazovalni panj«. Tega sem potem odpiral vsak teden enkrat, da bi videl, kako družina napreduje. Ker sem bil prepričan, da so vse ostale družine tej vsaj približno enake, se za druge sploh nisem zanimal.

V nekem drugem važnem navodilu, ki sem ga bil staknil v knjigah, je bilo rečeno, da se mora čebelar vaditi spoznavati, kaj se godi v panju, že po kretnjah čebel na bradi. Zvest temu navodilu sem po cele ure posedal pred čebelnjakom in gledal na brade svojih panjev ter pri tem opazil, da pri tistem Jurančičevem roju čebele mnogo močnejše izletavajo kakor pri ostalih. Razlagal sem si to tako, da je družina močnejša kakor druge. Zato ga nisem odprl in pregledal. Ko pa pridem nekega dne zopet pred čebelnjak, vidim, da se od brade cedi med, ki priteka iz panja. Nemudoma odprem panj in ugotovim na svoje presenečenje, da je okence prilepljeno k okvirom in da je že tam vse polno zalege, kajpada trotovske. Vedel sem, da je stavba v tem panju že zdavnaj gotova, čudno pa se mi je zdelo, da so druge družine tako zaostale, ko sem vendar dal vsem enake, približno 5 cm široke začetke satnic. Moj opazovalni panj ni imel izdelanega niti četrtnine satja, dočim je bilo v Jurančičevem roju vseh 10 satov od vrha do tal napolnjenih z medom in zalego. Zasedoval sem čebele, kam lete in odkod se vračajo tako težke. Našel sem v oknu kakih 50 m oddaljenega medičarja Aubla luknjico, ob kateri so se gnetle čebele in kradle med iz kadi, ki je bila nameščena v prostoru za tem oknom.

Sedaj pa je bilo treba vseeno odpreti tudi ta panj in se prepričati, v kakšnem stanju je. Ker so bile čebele dobro založene z medom, sem bil uverjen, da bodo precej popadljive. Kot začetnik sem se jih pošteno bal. Zato sem si nataknil na glavo čebelarško kapo, na roke pa bele usnjene rokavice, ker drugih nisem imel. Tako opremljen sem odprl vratca in odtrgal okence — pravim: odtrgal, ker sem že takoj tukaj imel smolo. Mreža je ostala prilepljena na zadnje pokončne letvice satnikov, tako da sem potegnil iz panja le okvir okenca. Ko sem odstranil še mrežo in satovje, ki je bilo izdelano za okencem, sem videl, da sta bila dva sata odtrgana in da sta ležala na spodnjih letvicah satnikov, dočim je na zgornjih letvicah viselo že novo satovje — seve trotovsko in polno zalege. Pri pogledu na vse to bi marsikateri star in izkušen čebelar obupal, toda jaz, ki se nisem ustrašil dvajsetih oboroženih divjih lovcev na Pohorju, nisem vrgel puške v koruzo. Najprej sem izpodrejal skrajni desni sat, ki je bil poln medu in cvetnega prahu ter ga izvlekel iz panja. Že tedaj je sedlo nekaj čebel na moje bele rokavice iz srninega usnja. V rokavicah so pustile svoja želca, ki so do slehernega prodrli v kožo na mojih rokah. Pri nadaljnjem izpodrezavanju so bili piki čedalje bolj pogostni. Nekateri čebele so zašle tudi pod kapo in suknujo. Pri četrtem satu nisem mogel več vzdržati njih napadov. Hotel sem pripreti okence, a sem videl, da bi bilo to brez pomena, ker je bila žičnata mreža z okvira odtrgana. Zato sem zaprl samo vratca pri panju, planil iz čebelnjaka, se zunaj zvrnil v travo in omedlel. Čez nekaj minut sem se zavedel, odvrigel kapo, rokavice in suknujo ter se zavlekel s poslednjimi močmi v stanovanje. Legel sem v posteljo in zopet zgubil zavest. Ko sem se prebudil, sem zagledal zraven postelje trškega zdravnika dr. Krambergerja, ki me je ribal po rokah in životu z mentolovim mazilom. Za njim so stali moji otroci in jokali. Začuden sem pogledal okoli sebe in vprašal zdravnika, kaj se je zgodilo, nakar mi je ta odgovoril, da bi ne bilo treba klicati njega, temveč mrliškega oglednika, če bi dobil le še kakih deset pikov, ali če bi ne slekel rokavic in s tem ne izpulil žel iz kože, ker bi ta delovala dalje in vbrizgala v mojo kri še več strupa.

(Dalje prihodnjič.)

## Ing. Rihar Jože: Obveščevalne postaje

Kakor v juliju, tako sta tudi v avgustu prevladovali vročina in suša. Postaje sicer beležijo več deževnih dni, vendar so bile omembe vredne padavine le 12. in 21. avgusta, dočim ajdova pasišča onstran Mure in velik del Slovenskega Primorja sploh niso bili deležni prepotrebne dežja. Proti koncu avgusta pa je zadivjal preko belih ajdovih poljan mrzel vzhodnik, ki je pretrgal pašo, in posmodil ajdovo cvetje, da je v nekaj dneh večinoma porumenelo ali porjavelo. Konec avgusta je bila paša na ajdi zaključena.

Čebelje družine so zaradi neugodnega razvoja v juliju številčno precej padle. Tudi med ajdovo pašo so matice bolj po malem zalegale, vendar je pričakovati, da bo nabrani ajdov med ugodno vplival na nadaljnji razvoj čebeljih družin in na njihovo zdravstveno stanje v prihodnjem čebelarstvu letu. Sedaj, ko smo nekako ob zaključku čebelarstva leta, lahko ugotovimo, da smo čebelarji v resnici skromni ljudje. Saj smo zadovoljni, če naberejo čebele na ajdi vsaj toliko, da so preskrbljene za zimo, nase pa niti ne pomislimo. Toda zdi se mi, da bo tu in tam nekaj malega tudi za potice ostalo. Koliko je bila poedinim okolišem sreča bolj ali manj mila, pove razpredelnica.

Mesečni popreček za	Toplota	Padavine	Izlet	Donos
avgust	20,53° C	74,9 mm	29 dni	1054 dgk

**Breg—Križe:** V zadnjih dvajsetih letih v našem kraju na jesen še nikoli ni bilo toliko donosa.

**Virmaše:** Kljub suši, ki je ovirala medenje, so nabrale čebele skromno zimsko zalogo. Že takoj v začetku paše se je pri vseh domačih čebelarjih pojavilo ponekod v lažji, drugod v težji obliki ropanje.

**Kalce:** Opazovalni panj je bil na paši na Barju. Zato so izostali prav vsi podatki.

**Moščenicka Draga—Opatija:** Ker sta bila julij in avgust zelo suha, ni dala dušica prav nič iz sebe. Ako sedaj ne bo kaj bolje, bo potrebno pokrmiti ves med, ki so ga čebele nabrale v maju.

**Zerovnica—Cerknica:** Tisti čebelarji, ki so peljali čebele v pašo na hojo, so slabo odrezali. Čez nekaj dni medenja je po neki krajevni nevihti medenje popolnoma prenehalo. Še tisto malce paše, kolikor je je v našem kraju v avgustu, je zaradi suše odpovedalo.

**Pluska:** Obveščevalec pripominja, da »tehtnica jasno dokazuje preveliko obremenitev kraja z domačimi in tujimi, na pašo pripeljanimi čebelami.« Kot je iz preglednice razvidno, izkazuje njegova tehtnica 13.60 kg donosa. Prepričan sem, da bi bila večina čebelarjev prav vesela tolikšnega donosa ali bi pa vsaj bila tiho. Prav gotovo ne bi nikdo tarnal o preobremenjenosti pasišča ob tem nadpoprečnem donosu!

**Novo mesto:** Z ajdovih polj je prihajal omamljiv vonj. Ajda je izborno medila. Vreme je bilo ves čas ugodno. Paša je pričela 14. 8. Donos je od dneva do dneva naraščal, dokler ni 25. 8. dosegel viška. Zimsko zalogo so do konca mesca tudi slabši že nabrali. Poprečna toplota zadnjih 10 let je bila 20.93° C, letos 21.02° C.

**Selnica ob Dravi:** Ajda je medila samo proti večeru, česar tudi stari čebelarji ne pomnijo. Razen tega sem dognal, da večina donosa ni izvirala od ajde. Medila je namreč hoja. O tem sem se prepričal tudi sam v gozdu. Opazoval sem tako dolgo, dokler nisem opazil na hoji čebel. Čebele so izletavale zjutraj, a na ajdi ni bilo videti nobene. Izletavati so prenehale ob opoldanski vročini, proti večeru pa so se začele zopet spuščati na pašo.

**Donška gora:** Opazovalni panj je bil od 9. 8. dalje na ajdovi paši na Ptuj-skem polju.

**Turški vrh—Zavrč:** Od 9. 8. dalje se nanašajo javljeni podatki na ajdovo pasišče pri Moškanjcih, kamor sem prepeljal čebele na pašo.

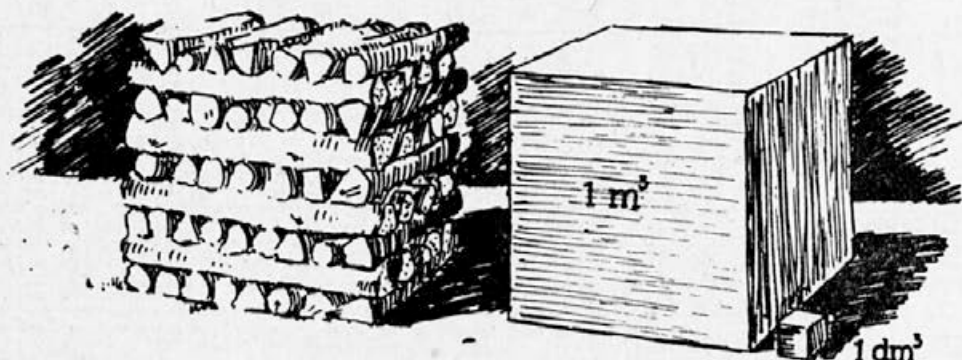
**Prosenjakovci:** Ajda se je prav dobro razvijala, samo dežja ji je primanjkovalo vso rastno dobo. Omembe vrednih padavin ni bilo niti v juliju, niti v avgustu. V avgustu je le trikrat deževalo, a dežja je bilo tako malo, da je komaj orosil zemljo.



Obveščevalna postaja	Visina nad morjem		Panj je na teži						Toplina zraka						Dni je bilo											
	pridobil v		v mesecu čistih			največ pridobil		najvišja v		srednja mesečna		izletnih		deževnih		snežnih		oblačnih		pol jasnih		jasnih		vetrovnih		
	1. 2. 3.		1. 2. 3.			1. 2. 3.		1. 2. 3.		1. 2. 3.		1. 2. 3.		1. 2. 3.		1. 2. 3.		1. 2. 3.		1. 2. 3.		1. 2. 3.		1. 2. 3.		
	mesečni tretjini dg		mesečni tretjini dg			mesečni tretjini dg		mesečni tretjini dg		mesečni tretjini dg		mesečni tretjini dg		mesečni tretjini dg		mesečni tretjini dg		mesečni tretjini dg		mesečni tretjini dg		mesečni tretjini dg		mesečni tretjini dg		
Breg — Tržič	483	—	240	720	70	20	70	800	—	100	20	31	29	29	15	14	10	21.43	31	13	—	10	9	16	11	
Kranj — Stražišče	385	—	395	855	100	—	185	965	—	195	23	34	30	28	14	13	8	21.14	31	1	—	3	8	23	2	
Virnaš — Škofja Loka	361	25	405	1015	95	20	75	1255	—	190	24	30	27	26	14	15	9	20.06	31	8	—	2	15	14	31	
Kalce — Logatec	485	—	—	—	—	—	—	—	—	—	—	—	—	—	—	—	—	—	—	—	—	—	—	—	—	
Moščenška draga — Opatija	3	60	30	100	70	—	—	120	—	30	3	32	29	27	18	21	20	24.11	29	2	—	1	1	25	6	
Bistra — Borovnica	290	200	450	330	20	—	110	850	—	70	21	32	31	28	14	13	9	19.47	30	7	—	7	5	19	19	
Verd — Vrhnika	290	165	145	315	10	20	—	595	—	60	22	34	29	27	15	13	7	21.43	31	7	—	2	20	9	19	
Brest — Barje	290	175	520	850	—	—	—	1545	—	140	24	—	—	—	—	—	—	—	—	—	—	—	—	—	—	
Žerovnica — Cerknica	551	—	—	75	175	140	70	—	310	35	25	33	28	26	12	12	6	19.29	30	7	—	3	13	15	20	
Ribnica	500	43	100	30	20	—	—	133	—	20	16	32	28	28	10	9	6	18.66	30	1	—	6	17	8	2	
Struge		20	—	—	—	—	—	—	—	20	1	—	—	—	—	—	—	—	—	—	—	2	—	9	—	
Krka	300	115	245	665	45	20	280	745	—	125	21	35	33	33	15	13	5	21.6	31	3	—	3	9	19	23	
Livold — Kočevje	459	130	—	—	—	90	10	30	—	30	4	37	32	32	11	9	10	22.53	26	5	—	—	—	—	—	
Pluska — Trebnje	207	55	470	885	25	—	25	1360	—	190	23	33	30	28	18	14	9	21.71	31	5	—	1	23	7	14	
Dob pri Mirni		—	240	825	15	—	20	1035	—	90	26	35	35	15	—	—	—	—	—	—	—	6	9	12	3	
Grm — Novo mesto	180	5	610	1435	75	30	95	1850	—	255	25	33	35	27	11	11	6	19.27	31	7	—	3	12	16	18	
Sv. Stefan, Trebnje																										
Novo mesto	180	140	585	2370	60	35	105	2895	—	420	25	35	32	32	12	12	6	21.02	31	6	—	3	14	14	8	
Črnomelj	156	2	175	575	—	125	50	775	—	125	25	—	—	—	—	—	—	—	—	—	—	5	11	13	—	
Sv. Lovrenc na Pohorju	442	35	260	115	—	—	—	410	—	50	16	—	—	—	—	—	—	—	—	—	—	25	2	—	—	
Selnica ob Dravi	324	—	120	490	150	30	—	430	—	80	27	34	30	28	10	10	4	19.25	31	9	—	2	14	15	27	
Slovenska Bistrica	288	5	635	940	105	95	40	1340	—	225	25	34	30	26	12	10	4	19.48	31	7	—	6	13	12	22	
Donauška gora	320	220	—	—	—	—	—	—	—	70	4	34	32	26	14	9	7	20.00	31	5	—	3	11	17	7	
Sv. Lovrenc — Dravsko polje	235	50	365	770	875	5	5	1030	—	180	24	33	29	24	11	11	4	18.45	31	11	—	4	21	6	24	
Turški vrh — Zavrč	200	15	695	1075	115	—	—	1610	—	200	26	30	28	24	18	16	8	20.60	31	6	—	1	10	20	7	
Bučkovec — M. Nedelja	279	40	880	1500	5	—	—	2415	—	300	24	31	26	23	16	15	9	20.36	31	8	—	—	14	16	10	
Cezanjevci	182	100	510	720	—	—	—	1330	—	140	24	33	28	25	15	13	8	20.37	31	11	—	1	18	12	18	
Ljutomer	182	30	380	635	25	—	10	1010	—	140	24	34	31	29	13	13	6	20.90	25	—	—	1	—	—	5	
Prosenjakovci	247	140	360	300	30	—	20	750	—	100	21	—	—	—	—	—	—	—	—	—	—	31	3	—	—	

# Sladkorna raztopina

Drva za prodajo so zrezana na en meter dolga polena. Če položimo na tla strnjeno vrsto polen do dolžine enega polena, na to vrsto navzkriž drugo vrsto in po istem vzorcu nadaljnje vrste zopet do višine enega polena, dobimo grobo obliko kocke z robom enega metra. Če kocko zmanjšamo toliko, da merijo njeni robovi samo po en decimeter, imamo pred sabo kubični decimeter.

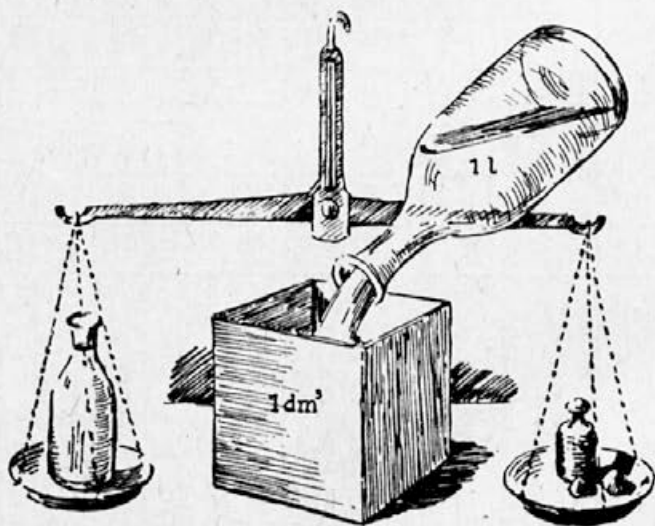


Napravimo iz pločevine škatlo z notranjimi merami enega kubičnega decimetra in jo napolnimo do roba z vodo. Za napolnitev bi rabili en liter vode. Če bi vodo stehali, bi videli, da je je en kilogram. Torej je:

$$1 \text{ dm}^3 \text{ vode} = 1 \text{ l vode} \sim 1 \text{ kg vode}^*$$

Fizik bi seveda povedal, da tehta  $1 \text{ dm}^3$  odnosno 1 l vode samo tedaj 1 kg, če je kemično čista, če ima toplino  $4^{\circ} \text{C}$ , če je v brezračnem prostoru ter v kakem takim kraju, ki ima isto zemljepisno širino in isto nadmorsko višino kot Pariz. Ob izpremenjenih okoliščinah se izpremeni tudi teža prostorninsko enake množine vode, toda razlike so tako malenkostne, da se v vsakdanjem življenju nanje sploh ne oziramo.

Na mizi so tri enako velike kocke. Vsaka zavzema  $1 \text{ dm}^3$  prostornine. Prva je izrezana iz bukovovega lesa, druga je izklesana iz marmorja, tretja pa vlija iz svinca. Stehajte jih in primerjajte njih teže s težo vode, ki ima isto prostornino. Dobili bi sorazmerje, kakor ga kaže slika na naslednji strani.



\* ~ znak za »ustreza«. Citaj: En kubični decimeter vode je enak enemu litru vode in to ustreza enemu kilogramu vode. Tako uporabljaj ta znak tudi pozneje!

Bukov les

voda

marmor

svinec



0,83 : 1 : 2,56 : 11,3

To sorazmerje pa bi veljalo tudi za kocke z robovi 1 metra, za kocke z robovi 10 m, 53 m, 100 m itd. Vrednosti, ki smo jih dobili, predstavljajo merska števila za specifično težo (=  $\sigma$ ) navedenih snovi. Mersko število za specifično težo nam pove, kolikokrat je kako telo težje ali lažje od prostorninsko enake množine vode. Če sta vam znani merski števili za prostornino telesa in za specifično težo snovi, iz katere je telo, lahko z računom določite njegovo dejansko težo.

Primer: Skladanica zidne opeke je dolga 5 m, široka 1 m in visoka 2 m. Koliko tehta opeka, če je  $\sigma = 1,4$ ? Prostornino (V) skladanice dobimo, ako pomnožimo med sabo merska števila za dolžino (d), širino (š) in višino (v), težo (T) pa, če pomnožimo mersko število prostornine s številom za specifično težo. Torej je:

$$V = d \cdot \text{š} \cdot v = 5 \text{ m} \cdot 1 \text{ m} \cdot 2 \text{ m} = 10 \text{ m}^3$$

$$T = V \cdot \sigma = 10 \cdot 1,4 = 14 \text{ t} = 14.000 \text{ kg}$$

Če je  $T = V \cdot \sigma$ , potem je  $\sigma = \frac{T}{V}$ . Mersko število za specifično težo neke snovi dobimo, ako delimo mersko število za njeno dejansko težo s številom prostornine, ki jo zavzema. Upoštevati pa je treba, da je:

$$1 \text{ dm}^3 = 1 \text{ l} \sim 1 \text{ kg}$$

$$1 \text{ cm}^3 = 1 \text{ ml} \sim 1 \text{ g}$$

$$1 \text{ m}^3 = 10 \text{ hl} \sim 1 \text{ t} (1000 \text{ kg})$$

Primer: Med v 4 litrskem kozarcu tehta po odbitku tare, ki odpade na kozarec, 5,8 kg. Koliko je mersko število za specifično težo medu? Koliko tehta 20 l medu?

$$\sigma = \frac{T}{V} = \frac{5,8}{4} = 1,45$$

$$T = V\sigma = 20 \cdot 1,45 = 29 \text{ kg} \quad \bullet$$

Sladkor, kakršnega pokladamo čebelarjem za zimo, ima specifično težo  $1,61 \text{ kg/dm}^3$ . Kocka z robom enega decimetra bi potemtakem tehtala 1,61 kg. Ker ustreza  $1 \text{ dm}^3$  sladkorja 1 litru sladkorja, smemo zapisati:

$$1,61 \text{ kg sladkorja} \sim 1 \text{ l, torej}$$

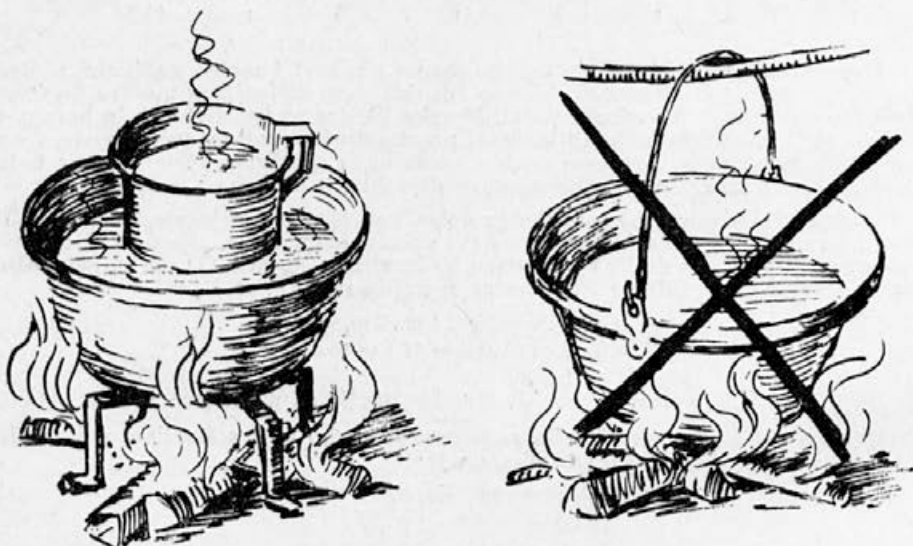
$$1 \text{ l sladkorja} \sim 1,61 \text{ kg ali}$$

$$1 \text{ kg sladkorja} \sim \frac{1}{1,61} \text{ l} = 0,6 \text{ l}$$

To se pravi, da bi lahko en kilogram sladkorja, če bi se dal gnesti, stlačili v posodo, ki drži 6 del. Ako bi tako posodo napolnili z zrnatim sladkorjem, bi nam uteži pokazale, da tehta sladkor nekoliko manj kot 1 kg, to pa zato, ker nastajajo med posameznimi drobcami prazni prostorčki, ki se jim ni mogoče izogniti niti pri sladkorju v prahu. (Snov lahko zavzame po raztopitvi nekoliko večjo ali manjšo prostornino, kot jo je imela v trdnem stanju, toda po izkušnjah iz prakse ni pri sladkorju razlika toliko velika, da bi jo bilo treba upoštevati, zlasti ne pri kalkulacijah v čebelarstvu. Če dopitamo nekaj gramov več ali manj sladkorja, nikakor ne more odločilno vplivati na prezimovanje čebel.)

Pred pokladanjem raztopimo sladkor v primerni množini vode. Za jesensko pitanje odmerimo navadno na vsak liter vode 1 kilogram sladkorja. O raztopini, ki jo dobimo, pravimo, da je v razmerju 1 : 1. Lahko pa napravimo tudi gostejšo raztopino, na primer v razmerju 3 : 4. Pri taki raztopini odpadejo na vsake 3 litre vode 4 kilograme sladkorja.

Cebelarji imajo navado, da vodo, preden jo vlijejo na sladkor, zavro. Tekočino potem mešajo toliko časa, dokler se ves sladkor ne razpusti. Vedeti pa je treba, da mora biti voda tem bolj vroča, čim gostejšo raztopino hočemo napraviti. Le v mešanicah 3 : 5 in redkejših mešanicah (na primer 2 : 2 ali 1 : 1) se sladkor topi pri navadni sobni temperaturi. Že pri razmerju 1 : 2 pa je treba vodo segreti preko 20° C, pri razmerju 2 : 5 preko 45° C, pri razmerju 1 : 3 preko 65° C, pri razmerju 1 : 4 preko 90° C in pri razmerju 1 : 5 preko 100° C. Vsaj to temperaturo mora voda obdržati ves čas, dokler se sladkor popolnoma ne razpusti. Dr. Zander pravi, da je



treba postaviti posodo z gostejšo mešanico v kak večji lonec, v katerem voda stalno vre. »Raztopine ne smeš nikdar kuhati na prostem ognju,« uči dalje, »ker se ti lahko zgodi ne samo to, da se prismoči, temveč tudi to, da postane dovtetnejša za kristaliziranje v celicah.«

Voda, ki jo dodajamo z raztopino, nima za čebele nikake hranilne vrednosti. Čebele je večidel izločijo že med predelavanjem raztopine v med. Zato bi bil račun popolnoma napačen, če bi dodano množino hrane istovetili z dodano množino raztopine. To smemo storiti, kakor bomo videli kasneje, samo v enem primeru, na splošno pa zgolj količina raztopine (niti prostornina, niti teža) ni merilo za težo dodanega sladkorja. Postavimo konkreten primer! Neka družina, ki jo nameravamo zazimiti, ima 7 kg medu. Dodati ji hočemo 5 kg sladkorja, tako da bo imela vsega skupaj 12 kg hrane. Koliko litrov raztopine v razmerju 3 : 4 ji je treba dopitati? Pokličimo na pomoč našo prejšnjo ugotovitev, da zavzame 1 kg suhega sladkorja po raztopitvi 0,6 l prostornine. Račun pokaže, da je:

$$3 \text{ kg vode} + 4 \text{ kg sladkorja} \sim 3 \text{ l vode} + 4 \cdot 0,6 \text{ l sladkorja} = \\ 3 \text{ l vode} + 2,4 \text{ l sladkorja} = 5,4 \text{ l raztopine.}$$

Ker so v 5,4 l raztopine 4 kg sladkorja, odpade na vsak kilogram sladkorja  $\frac{5,4}{4}$  l raztopine = 1,35 l raztopine, na 5 kg sladkorja, ki ga nameravamo dodati, pa  $1,35 \cdot 5 = 6,75$  l raztopine. Za preračunavanje je torej odločilno število 1,35. Če nam je znano, določimo lahko množino raztopine za poljubno število kilogramov. Če bi bila n, pr. družina popolnoma na koncu s svojimi zalogami, bi ji morali dodati vsaj 10 kg sladkorja, t. j.  $1,35 \cdot 10 = 13,5$  l take raztopine.



Število 1,55 pa velja samo za razmerje 3 : 4. Poiščimo pretvornike, kot bomo odslej imenovali števila, s katerimi je treba pomnožiti množino sladkorja (v kg), da dobimo množino raztopine (v l), še za nekatera druga razmerja in jih uvrstimo z že dobljenim v pregleden sestav!

Razmerje	Voda + sladkor	Voda + sladkor	Raztopina	Pretvornik	Obratna vrednost pretvornika	Mersko število za specifično težo raztopine
5 : 1	5 kg + 1 kg	3 l + 0,6 l	3,6 l	3,6	0,278	1,11
5 : 2	5 kg + 2 kg	5 l + 1,2 l	6,2 l	3,1	0,323	1,15
2 : 1	2 kg + 1 kg	2 l + 0,6 l	2,6 l	2,6	0,385	1,15
5 : 3	5 kg + 3 kg	5 l + 1,8 l	6,8 l	2,267	0,444	1,18
3 : 2	3 kg + 2 kg	3 l + 1,2 l	4,2 l	2,1	0,476	1,19
4 : 3	4 kg + 3 kg	4 l + 1,8 l	5,8 l	1,933	0,519	1,20
5 : 4	5 kg + 4 kg	5 l + 2,4 l	7,4 l	1,85	0,541	1,22
1 : 1	1 kg + 1 kg	1 l + 0,6 l	1,6 l	1,6	0,625	1,25
4 : 5	4 kg + 5 kg	4 l + 3 l	7 l	1,4	0,714	1,28
3 : 4	3 kg + 4 kg	3 l + 2,4 l	5,4 l	1,35	0,741	1,30
2 : 3	2 kg + 3 kg	2 l + 1,8 l	3,8 l	1,267	0,798	1,32
3 : 5	3 kg + 5 kg	3 l + 3 l	6 l	1,2	0,833	1,33
1 : 2	1 kg + 2 kg	1 l + 1,2 l	2,2 l	1,1	0,909	1,36
2 : 5	2 kg + 5 kg	2 l + 3 l	5 l	1	1	1,40
1 : 5	1 kg + 3 kg	1 l + 1,8 l	2,8 l	0,933	1,072	1,43

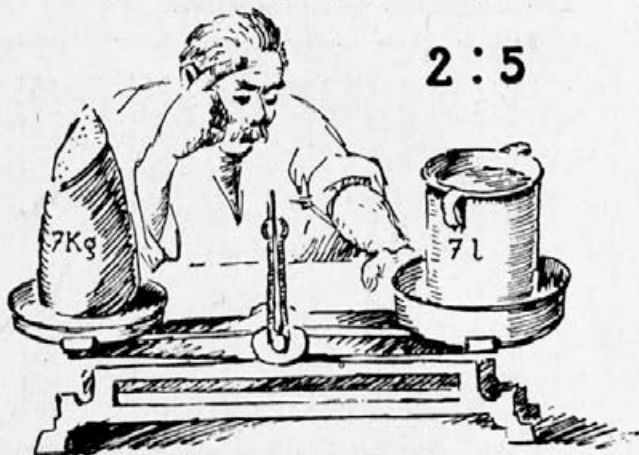
Ako preletimo števila v petem stolpcu gornje razpredelnice, vidimo, da so pretvorniki tem manjši, čim gostejša je raztopina. Pri razmerju 2 : 5 se zaokroži pretvornik na vrednost 1, kar pomeni, da je pri tej mešanici njena množina istovetna z množino sladkorja. To je torej dotični primer, na katerega smo že poprej opozorili, primer, pri katerem je vsako preračunavanje nepotrebno. Kolikor litrov raztopine dopitamo čebelarjem, toliko kg sladkorja jim dodamo. S tega stališča bi bila mešanica 2 : 5 za čebelarje zelo prikladna. Toda kako bi bile s tako mešanico zadovoljne čebele?

Mnenja o gostoti\* raztopine in njeni povoljnosti za čebele so različna. Pretežna večina čebelarjev poklada raztopino v razmerju 1 : 1. Vsaj doslej so nam praktiki zatrjevali, da je 50% mešanica za dopolnjevanje zimske zaloge čebelarjem najbolj pogodu, toda v novejšem času je čuti čedalje več glasov, ki priporočajo gostejšo raztopino, češ da z njo prihranimo čebelarjem mnogo truda in varčujemo z njih delovno silo, ki naj bi ostala za borbo z zimskimi nepravilnostmi čim bolj neokrnjena. Čebele morajo namreč predelati raztopino v med in vso vodo, kolikor je je v njej odveč, izpariti. Dozorel med vsebuje približno 20% vode, raztopina v razmerju 1 : 1 pa 50%. Torej je morajo čebele iz nje izločiti celih 30%, iz 5 l raztopine n. pr. 1,5 l, iz 10 l pa 3 l. To ni za čebele samo naporno, temveč povzroča tudi v panjih precejšnjo vlago, ki jim je zlasti jeseni, ko je je itak dovolj v zraku, naravnost škodljiva. Glede na to bi bila najugodnejša raztopina 1 : 4, ker bi imela približno isto gostoto kot med in čebelarjem sploh ne bi bilo treba izločevati vode. Taka raztopina pa je praktično nemogoča, kajti sladkor se v njej razpusti šele pri 100°C in med kasnejšim ohlajanjem sproti kristalizira. Zato so iskali predvsem Čehi sredstvo, ki bi to kristalizacijo preprečilo. Našli so ga, kot smo čitali, v dekstrinu.

Ze mnogo prej se je znani dunajski praktik in znanstveni delavec Theodor Weippel zavzemal za gostejše raztopine. Predlagal je pitanje v razmerju 4 : 5. Svoboda trdi, da se najboljše obnese raztopina v razmerju 2 : 3, Paschke pa poje slavospeve raztopini v razmerju 1 : 2. Toda, če smo že za toliko znižali procent vode v raztopini, potem bi bilo umestno, da ga znižamo še nekoliko in se odločimo za razmerje 2 : 5, ki ima, kakor smo zgoraj dejali, še to prednost, da je množina raztopine, izražena v litrih, enaka teži v njej raztopljenega sladkorja. Razmerje 2 : 5 se razlikuje od razmerja 1 : 2 za eno desetinko. V petih litrih raztopine, pripravljene po našem načinu, je samo 0,27 l manj vode kot v petih litrih raztopine po Paschkejevem receptu. Ta malenkostna razlika pač ne more škodovati, če že prejšnje, dokaj znatno znižanje količine vode ni imelo za čebele nikakih zlih posledic. Po Paschkejevem zatrjevanju more tako znižanje čebelarjem samo koristiti. Korist pa naj bi imel od tega tudi čebelar, ker se pri invertiranju gostejših raztopin razgubi mnogo manj sladkorja kot pri predelavanju redkejših klaje. Nekateri praktiki

\* Gostota ni tukaj fizikalen pojem, temveč samo izraz za koncentracijo.

imajo seveda pomisleke proti Paschkejevim trditvam in priporočilom. Wehner naravnost svari čebelarje pred razmerjem 1 : 2 in Harney pripominja, da je pregosta klaja še slabša kot prerodka. Čebele se baje med uživanjem pregoste klaje zamažejo, in ker se s sladkorjem dokaj nasičena tekočina na njih telesih naglo strdi, ne morejo več leteti. Wehner je tudi opazil, da se napravi nad tekočino v celicah sladkorna skorjica, da torej raztopina nagiblje h kristalizaciji. Wehnerjeve trditve bi bilo treba preveriti prav tako kakor Paschkejeve. Kolikor mi je znano, pitajo nekateri naši čebelarji že dalje časa z najboljšim uspehom v razmerju 3 : 7. Kristalizacije v celicah niso opazili in tudi ne sladkornih kristalčkov med drobirjem ob izzimljenju. Čebele raztopino hitro podelajo in panji čez zimo ne močijo. Raztopina v razmerju 3 : 7 pa je močnejša od raztopine 1 : 2 in celo za malenkost gostejša od raztopine 2 : 5.



Na splošno velja pravilo, da je treba napraviti tem gostejšo raztopino, čim kasneje pod jesen jo pokladamo. Redke raztopine uporabljamo samo pri dražilnem (spekulativnem) pitanju, to je tedaj, kadar hočemo matico podnetiti k intenzivnejšemu zaleganju. Za ta namen pa je prikladnejši med, ki mnogo bolj dražeče vpliva na čebele kakor sladkor. Rehs priporoča v svoji učni knjigi:

v zgodnji pomladi raztopino v razmerju 3 : 2,  
pri glavnem zasilnem pitanju v razmerju 4 : 5 in  
pri končnem dopolnjevalnem pitanju v razmerju 2 : 5.

Povrnimo se zopet k naši razpredelnici! V predzadnjem stolpcu so zbrane obratne ali recipročne vrednosti pretvornikov za posamezna razmerja. Čemu smo jih določili? Iz golega navdušenja za matematiko prav gotovo ne! Če poznaš obratno vrednost pretvornika za neko dano razmerje, ti ni treba storiti nič drugega, kakor z njo pomnožiti število litrov raztopine, pa zveš koliko sladkorja je raztopljenega v njej.

Pri neki družini si pokrmil 12 litrov raztopine v razmerju 2 : 5. Koliko kilogramov sladkorja si ji dodal?

V predzadnjem stolpcu naše razpredelnice najdeš za razmerje 2 : 3 obratni pretvornik 0,798. Če z njim pomnožiš dano število litrov, dobiš 0,798 · 12 = 9,58 kg. Toliko je torej sladkorja v raztopini in za toliko naj bi bil panj po končanem krmljenju in po izparjenju vode težji kot prej. Ako pa bi čez kak teden nato stehal panj, bi videl, da je hrane v njem več, kot si je pričakoval. To je razumljivo, kajti kakih 20% vode je v panju ostalo kot primes medu, ki je nastal iz dokrmljene raztopine. Zato bi moral prav za prav računati nekaj več hrane, kot si je dodal s sladkorjem. Toda tega navadno ne delamo, dasi vodo v medu, ki so ga nabrale čebele same, vedno upoštevamo. Trdijo pa nekateri čebelarji, da je dejanska količina hrane pri gostejših raztopinah na splošno večja kot pri redkejših. Pričakovali bi seveda ravno nasprotno. Če je to res, potem je dokaj verjetno, da se pri invertiranju redkejšje raztopine razgubi več sladkorja kot pri gostejši.

Če bi hoteli točno določiti, za koliko bo panj po izparjenju vode težji, bi nam morala biti znana teža dodane raztopine. To lahko izračunamo s pomočjo vrednosti, ki so zbrane v poslednjem stolpcu naše razpredelnice. Te vrednosti predstavljajo specifične teže raztopin glede na posamezna razmerja.

Ker si v prejšnjem primeru pokrmil 12 l raztopine, in ker je za razmerje 2 : 3  $\sigma = 1,32$ , bi bil panj za  $1,32 \cdot 12 = 15,84$  kg težji. Ako odpade od te teže 9,58 kg na sladkor, tehta dodana voda  $15,84 \text{ kg} - 9,58 \text{ kg} = 6,26$  kg. Ker bi približno 80% te vode, kakor vemo, čebele izparile, bi je bilo čez kak teden v panju le še 20% od  $6,26 \text{ kg} = 1,25$  kg. Panj bi bil torej dejansko težji za  $9,58 \text{ kg} + 1,25 \text{ kg} = 10,83$  kg.

(Dalje prihodnjič.)

# Odprta noč in dan so gtolba vtata...

## † JANSÁ RUDOLF

Zapustil nas je eden najboljših čebelarjev Gorenjskega kota tov. Rudolf Jansa, p. d. Vre. Rodil se je 29. 3. 1895 na Dovjem, 1. 5. 1947 pa mu je za vedno prenehalo biti srce, ki je bilo prepolno ljubezni do čebelic. Da je njegov dom pod velikani Julijskih Alp in Karavank v ozki savski dolini sredi bujne planinske flore primeren za gojenje teh malih živalic, je kaj zgodaj spoznal. Že leta 1910. si je nabavil prve kranjiče. Ob prisojnih meleh Karavank si je uredil kasneje na več krajih prezimovališča, da so se lahko njegove čebele v zgodnji pomladi, ko je dolino še pokrival sneg, pasle na resi in drugih planinskih cvetlicah. Ako si ga obiskal, ti je vedno vedri Vre takoj postregel s sladkim medom. Saj so mu njegove varovanke ljubezen, ki jim jo je izkazoval, skoraj vsako leto bogato poplačale. Njegove čebelje družine so slovele tudi v inozemstvu. V Gorenjskem kotu ima mnogo zaslug za razvoj čebelarstva. Pri njem so se često zbirali čebelarji na razgovor. Bil jim je vedno na uslugo z nasveti, novincem pa tudi z dobrimi čebeljimi družinami. V razvedrilo in zabavo je pokojni uganil marsikatero šaljivo. Čebelaril je stalno s 60 kranjiči in 20 AŽ-panji. V dobi okupacije ni štedil s svojim pridelkom, zlasti tedaj ne, ko so se pri njem oglašali naši partizani. Čebelarjenje ga je ohranilo do konca čilega in vedrega. Ob slovesu smo vsi občutili, da je med nami nastala velika vrzel. Vsem, ki so ga poznali, bo ostal v trajnem spominu kot vzoren čebelar in tovariš.

## † KODRIČ PEPO



Kodrič Pepo je bil posestnik in trgovec v Sv. Križu pri Kostanjevici. Razen v svojem poklicu se je marljivo udeleževal tudi v javnem življenju. Bil je vedno na mestu povesod, kjer mu je bilo poverjeno kako delo. Zlasti mnogo je delal pri gasilski četi, Sokolu in lovski organizaciji. S posebno ljubeznijo pa je gojil čebele.

Čebelariti je začel s sosedom v skupnem čebelnjaku. Kasneje se je osamosvojil in si zgradil lasten čebelnjak. V njem je prebil marsikatero uro svojega razmeroma kratkega življenja.

Rojen je bil 1. III. 1906. Zdrav ni bil nikoli posebno. V njegovih prsah je vrtala neizprosna jetika. Podlegel ji je 10. V. 1946. Zapušča poleg mnogih znancev ženo in mla-doletno hčerko.

# Čebelarstva posvetovalnica

## ODGOVORI

### K 18. vprašanju o medenju detelje.

Prvi odgovor: V naših krajih imamo mnogo vrst detelje — metuljnic. Medijo vse detelje; izjema je le redka in še ta je v zvezi s kakovostjo tal. Vprašanje pa se tiče v prvi vrsti črne detelje, in sicer travniške plazeče in njivske črne detelje. Obe detelji medita obilno. Ako izpuliš iz glavnice posamezen cvet in ga izsesaš, ti jezik dobro občuti močno sladkobo nektarja. Da pa teh detelj čebele ne obletavajo, je kriv cevasto zrasel cvet, kakor je bilo že povedano v članku, objavljenem v 8. številki Slovenskega čebelarja. So pa dnevi, ko obletavajo čebele tudi črno deteljo po travnikih in po njivah. Ob takšnih dnevih medijo obilno tudi vse druge cvetlice, da — celo divji koren. Tedaj izločajo medovniki cvetlic toliko nektarja, da se napolnijo cevke zraslostnic skoraj do polovice z nektarjem. In ko stopi nektar dovolj visoko, ga lahko tudi čebele s svojimi kratkimi rilčki dosežejo.

Naj ob tej priliki opozorim še na neko posebnost. Cvet, katere koli rastline medli le toliko časa, dokler se ne oplodi. To traja od popolnega razcvitja do opravitve največ nekaj dni, pri nekaterih cvetih le nekaj ur. Takoj po opravitvi medovniki popolnoma usahnejo, ker so svojo dolžnost opravili. Naše obveščevalne postaje naj se posebno zanimajo za dneve, ko bodo čebele obletavale črno deteljo. Ravno v teh dneh bo pokazala tehtnica močan donos. V Savinjski dolini je bil letos takšen dan 25. julija. — Dolinar Ivan, Zalec.

Drugi odgovor: Čebelarim že skoraj 30 let in ves ta čas sem se živo zanimal za vzroke, ki pospešujejo ali ovirajo medenje. Tudi črne detelje nisem puščal v nemar, tem manj, ker cvete ta ravno v času, ko imajo pri nas čebele petdesetdnevni post, to je po odevitu kostanja in ajde. Prišel pa sem do tegale zaključka.

Detelja medli, a je dostopna čebelam le v suhih letih, ko so njeni cveti kratki. V letih, ko je julija dosti vlage, je zaradi dolgih cevastih cvetov navezana pri oploditvi le na čmrlje. Saj čebele s svojimi rilčki ne morejo do dna. Koliko je to vredno za kmetovalca, pove star pregovor: »Če čmrlji deteljo obero, semena prav malo ti dalo bo.« Kot medonosnica pa se detelja izkaže šele v drugi rasti, kajti v prvi jo prezgodaj pokose za krmo. Toda niti v drugi rasti ne vpliva preveč na donos, ker je je premalo. Da bi jo puščali v večjem obsegu za seme, bi bili tudi čebelarji bolj zadovoljni z njo. — Virmašan.

Tretji odgovor: Iz svojih opazovanj vem, da medijo vse vrste detelj, vendar v raznih letih, krajih in razmerah dokaj različno. Tako sem med pryo svetovno vojno točil na Dolenjskem pred ajdovo pašo med domače, tako imenovane črne detelje.

Črna detelja medli samo pred drugo košnjo in je kako leto na njej vse živo čebel, druga leta pa le tu in tam katera. O tem pojavu se je že mnogo pisalo. V vseh spisih pa se poudarja, da so glavni oprasovalci te detelje čmrlji, ker imajo daljše rilčke kot čebele in se jih v času drugega cvetenja že mnogo izvali. Res vidimo kaka leta skoraj same čmrlje na tej detelji. Letos pa je bilo — vsaj za Savo po Gorenjskem — na njej tudi precej čebel. O okolnostih medenja črne detelje so mnenja zelo različna. (Glej članek F. B. v 8. številki.) Domnevam, da črna detelja v suhih letih bolj medli, ker se ji cvetovi ne razvijejo tako zelo kot v mokrotnih. Letos sem tudi opazil, da obirajo čebele največ cvetove ob robu glavnice, ki imajo očitno krajše vratove kot oni v sredini.

Star kmetijski čebelar mi je trdil: »Kadar bero čebele deteljo, jo le pusti za seme, drugače pa ne, ker boš sicer namlatil same prazne mešičke.« Za seme pa puščamo vedno le drugo raso.



Lucerne ali nemške detelje ne najdem med medečimi rastlinami v Jugovem »Praktičnem čebelarju«, a je prav gotovo nehotе izostala. Ta kako leto prav dobro medi. Letos so jo čebele izredno pridno obiskovale, deteljišča pa so kar dišala. Tudi pri lucerni dobimo seme le od druge rasti. Letos so jo puščali kmetje mnogo več kot druga leta, najbrž zato, ker so videli, da dela izredno zgodaj in zelo bogato zrna. Torej zopet isti pojav: mnogo čebel, mnogo zrnja.

Sicer je letos oblast še posebej odredila, da so posestniki dolžni pustiti nekaj detelje za seme — menda osmino posevka — a kmetje so jo po vrsti puščali več, pričakujoč ugodne letine in ker nam semen primanjkuje. S tem je bilo mnogo pomagamo tudi čebelam, ker zlasti nemška detelja zelo bogato in dolgo cvete.

V času, ko cveteta nemška in domača detelja, tudi ni druge izdatnejše pašе, izvzemši nekaj otave. Sumimo, da so letos ravno detelje podžgale čebele k izredno poznemu rojenju. Vsaj v okolici Smladnika je imelo več čebelarjev take zakasnele roje še po 20. juliju.

Zelo medovita je zlasti rdeča detelja, ki cvete zgodaj spomladi. Pri nas začno čebele v tem času redno graditi satje. Letos je rdeča detelja zaradi dolgotrajne zime posebna, odnosno segnila in se je to pri razvoju čebel tudi poznalo.

Bela travniška ali medena deteljica zelo dobro medi. V brezpašni dobi po prvi košnji je to skoraj edina cvetlica, ki daje čebelam vsaj nekaj medečine. Točil sem celo med, ki je bil nabran skoraj izključno na tej drobni cvetki. To je bilo po prvi svetovni vojni, ko je za bojno črto večjo opustošeno planjavo prerastla sprva skoraj sama bela travniška deteljica. Da ima ta deteljica precej medečine, se lahko prepričamo, če izpulimo in izsrkamo posamezne cvete.

Tudi o drugih vrstah detelj vemo, da v ugodnih prilikah dobro mede. — Frl., Zbilje.

## VPRAŠANJA

22. Iz francoskega čebelarškega lista. Vprašanje: Med pregledovanjem sem spomladi opazil pri dveh čebeljih družinah, ki imata štiriletni matici, in sicer označeni, prav lepo zalego. Družini sta mi dali lansko leto po 35 kg medu. Zato matic nisem hotel zamenjati z mladima, kljub temu da sem jih imel v rezervi. Ali je to pravilno?

Odgovor: Po ameriškem vzgledu trdijo nekateri naši čebelarji, da je treba matice vsako drugo leto nadomestiti z mladimi. Toda to mnenje je napačno. Jaz sem imel matico — seveda tudi označeno — ki je živela 7 let. V petem letu starosti mi je dala 3 kg težak roj. V šestem letu je oslabela, v sedmem letu pa jo je nadomestila preležana matica. Tudi ta matica je bila izborna. Pustite matice živeti in opazujte, koliko časa ostanejo plodne.

Pripomba prevajalca: Četudi je matica označena, se včasih ni mogoče zanesti, da v panju ni bilo samovoljne izpremembe, posebno ako ne rabiš pri označevanju vsako leto druge barve. Meni se je na primer letos zgodilo, da sem hotel označiti mlado, letos poleženo matico, a sem našel v panju matico, ki je bila že leta 1946 označena. Nekaj dni kasneje pa sem opazil, da je tretja družina v isti vrsti, ki je imela matico iz leta 1946, postala brezmatična. Torej je morala ta matica na nepojasnen način zaiti v drug panj.

Pred leti sem postavil spomladi dva slabiča na dobro pašo v drug kraj z namenom, da bi se do jeseni nekoliko opomogla. Medišč jima sploh nisem odprl. Pri jesenskem pregledu sem ugotovil, da sta matici panja zamenjali: panj št. 5, ki je imel spomladi rdeče označeno matico, je imel jeseni rumeno označeno, panj št. 12, ki je imel spomladi rumeno označeno matico, pa je imel jeseni rdeče označeno. Kako je nastala zamenjava, je meni še danes zagonetka. Ako bi panja med letom pregledoval, bi menil, da je matica padla raz sat, odletela in pristala v sosednjem panju. Toda niti pri enem, niti pri drugem nisem plodišča zaradi oddaljenosti in pomanjkanja časa med letom sploh nikdar odprl. Lastniki prostora, na katerem so panji stali, tudi niso posegali vanja. Saj so se čebel iz strahu pred piki izogibali in se jim ni upal nihče niti na 20 m približati. Radoveden sem, kako si to zamenjavo tolmačijo drugi čebelarji. — Peternel Henrik, Bukov žlak pri Celju.

Opazka urednika: Če bi matica padla med pregledovanjem na tla, se pobrala in odletela v tuj panj, potem bi morali biti v tujem panju dve matici, v njenem prejšnjem pa nobena. Ritlaga je nepopolna. Odgovoriti bi bilo treba še na vprašanje, kako je v tem primeru tudi druga matica izpremenila bivališče. Menda si ne misli poročevalec, da se je prostovoljno izselila, ko se je pojavila v njenem domu konkurentinja.

# Mali kruhek

**Lastovke in čebele.** Pod tem naslovom opisuje v 11. številki lanskega Slovenskega čebelarja Frl. lastovke, ki so v času medenja švigale tik nad njivami ajde. Takoj je zaslutil, da tu ni nekaj v redu. Menil je, da so lovile čebele. Resnica je, da ta sicer zelo koristna ptica ni tako nedolžna, kot se nam dozdeva, in da so take obtožbe ki sem jih slišala tudi od drugih čebelarjev, upravičene. Pričakovala sem, da bo kdo, ki je sposobnejši od mene, načel to vprašanje v našem listu, a ker se še do danes ni nihče oglasil, hočem na kratko opisati svoja večletna opazovanja o lastovkah.

Večkrat me za dalje časa zanese na obisk pod gostoljubno streho neke moje prijateljice. Ko sem se pred več leti zopet mudila pri njej, me je prijateljica med pometanjem opozorila na lastovke, ki so gnezdile v veži. »Poglej,« je dejala, »kako lastovke krmijo svoje mladiče s čebelami!« Sprva tega sploh nisem hotela verjeti, toda ko mi je pokazala ostanke čebel, ki so ležali pod gnezdom na tleh, sem morala priznati, da je res. Takoj sem jih začela opazovati. Tudi po več ur sem včasih preseдела pri njih. Zanimivo je bilo gledati, kako sta stara dva neutrudljivo prinášala hrano požrešnim, nikdar sitim neboljencem v gnezdu. Kadar sta se približala, so vsi hkrati odpirali svoje lačne kljunčke. Na žalost so pri tem često leteli na tla ostanke čebel, med katerimi je bilo največ glav. Zakaj so glave lastovke zametavale, mi je še danes uganka. Tu in tam pa je priletela na tla cela čebela, navadno še živa, le pretisnjena sredi trupa. Nekaj časa je trepetala, nato pa preminula.

Pozneje sem opazovala lastovke doma pri svojem čebelnjaku. Gnezdile so v bližnjih gospodarskih poslopih na dveh straneh čebelnjaka. To je bilo šviganja sem ter tja in spreletavanja. Prišle so z ene in z druge strani, obkrožile čebelnjak ter zopet zginile skozi lino gospodarskega poslopja, od koder so priletele. To je trajalo toliko časa, dokler niso mladiči dorastli. V panjih se je ta gostija močno poznala. Kako mi je bilo

pri duši, bo razumel vsak čebelar, ki ljubi svoje čebelice, a je obenem ljubitelj koristnih ptic. Savinjska.

**Letošnja izguba matic.** Menda ni čebelarja savinjske čebelarske družine, ki ne bi izgubil v letošnji trdi zimi vsaj ene čebelje družine. Nekateri so jih izgubili 25, pa tudi več odstotkov. So celo primeri, ko je čebelar prišel prav ob vse čebele.

Odkar čebelarim, in to je že od leta 1919, sem izgubil samo v zimi 1925 eno matico. V vseh drugih zimah so mi ostale vsaj vse matice, četudi so mi nekatere družine močno oslabele. Letošnjo zimo pa je padlo kar 5 matic in še poleti 2 v izrojencih. Poleg tega je izgubila osirotela družina zapored 2 matice, ki si jih je bila sama spodredila. Skupno sem izgubil torej 9 matic. Precej enake pritožbe sem slišal od drugih čebelarjev in celo iz statistike plemenilnih postaj je to razvidno.

Poletno izgubo matic je pripisovati vremenskim neprilikam. Le malokatero leto je bilo v času praha matic toliko neviht, kakor letos. Nevihte so se pojavljale navadno ravno v zgodnjih popoldanskih urah, ko so bile mlade matice zunaj. Na tla zbita in premočena matica je bila gotovo izgubljena. Saj še čebele v takem primeru ne vrnejo domov, četudi jih kasneje sonce obsije.

Zimske izgube matic pa nimajo z nevihtami nič skupnega. Te so se pojavile zaradi istih vzrokov kakor srboritost čebel, o kateri sem pisal zadnjič v »Čebelarju«.

Jesen sem vse čebelje družine po petih letih odsotnosti temeljito pregledal in nato dokrmil. Ker čebele niso bile vajene poseganja v gnezdo, so bile zelo razburjene. Pa tudi matice so začele begati po satju. V strahu zanje so jih čebele obkolile in zadušile morda še med pregledovanjem, česar pa nisem opazil. Pri nekem trebilnem izletu v januarju sem bil že prisiljen napisati na pet panjev: »Zakaj šumite? Ali nimate matice?« Uho me ni varalo; vseh pet, četudi močnih družin sem moral združiti ob prvi priliki.

Letos večkrat pregledam plodišča in matice zopet zalegajo pred mojimi očmi na satu, ki ga držim v rokah. Zgodilo se mi je celo, da sem matico zelo težko našel, ker je neprestano zalegala in se ni skoraj nič premikala po satovju.

O škodljivosti večkratnega poseganja v plodišča bomo morali mnenje spremeniti v toliko, da je že zaradi tega, da se čebele čebelarja navadijo, potrebno nekajkrat v letu pogledati tudi vanja.

Dolinar Ivan.

**Predznaki hude zime.** Znano je, da so bili stari, preprosti čebelarji, živeli vedno v naravi, prav dobri opazovalci vremena. Po raznih znakih so sklepali tudi na vreme za bolj oddaljene časovne dobe. Bili so tedaj pravi vremenski preroki. Danes, ko imamo že kolikor toliko zanesljiva vremenska poročila vsaj za nekaj dni naprej, se zdi, da se ljudje ne trudijo več ugibati in sklepati po raznih znakih na bodoče vremenske spremembe. Prav gotovo bo ta ugodnost počasi v ljudeh zatrla smisel za lastna sklepanja in opazovanja, ki so n. pr. še prav močno razvita pri nomadskih in puščavskih narodih.

Da so bila opazovanja in sklepanja naših prednikov prav dobra, nam pričča tudi primer letošnje zime. Včasih so namreč trdili, da velika množina osá nanzanja hudo zimo. In res je bilo lansko leto izredno veliko osjih gnezd.

Stvar pa je tudi po naravnih zakonih popolnoma utemeljena. Narava hoče ohraniti samo sebe. Huda in dolgotrajna zima uniči mnogo mrčesa in če je tega premalo, bi se lahko zgodilo, da bi kaka vrsta mrčesa z leti izginila. To pa bi ne bilo v interesu narave same. Saj ima vsako bitje na zemlji svoj pomen in namen. Strogo znanstveno vzeto, ni tu govora o škodljivih in koristnih bitjih. To kvalifikacijo si je ustvaril le človek glede na svoj osebni interes. V naravi pa mora vladati neko ravnovesje. Zato preobilno razmnoževanje tako zvanih škodljivcev narava do neke mere sama uniči, ker bi prekomerno razmnoževanje bilo v škodo tudi drugim bitjem in ne le človeku. Pri tem pa seveda poginejo predvsem slabotna bitja, krepkejša pa ostanejo.

**Prevažanje čebel na pašo in s pašo je** včasih prav nerodna zadeva. Posebno velja to za odročne hribovske lege in razrite kolovoze, ki so neprikladni za vožnjo z avtomobilom. Prevoz je združen z nevarnostmi za čebele posebno

takrat, ko so panji težki in docela natpani. Kljub skrbnemu zažičenju se satje prav rado potrga, zlasti v hudi vročini. Na neki taki nerodni gorski poti se mi je težko satje v AZ panjih kar pogrezalo ob žici. Kranjičem sem dal pod satje za oporo primerne letvice in so srečno prestali vožnjo. To me je privedlo do tega, da sem ob drugi priliki podložil sate v AZ panjih na treh mestih s kakimi 5 cm dolgimi koščki satja. Čebele so te koščke kmalu zlepile s sati. Sati so imeli sedaj tri trdna oporišča in se pri nagibanju ob žici ali zgornji letvici niso mogli lomiti. Pri prihodnjem prevozu sem se prepričal, da take opore vzdrže tudi hujše tresljaje. Strmi klanci, ki so za prečno naložene AZ panje posebno nevarni, nimajo nanje nikakega škodljivega vpliva. To pot sem vse panje srečno pripeljal na pasišče in kasneje tudi s pasišča domov.

**Po čem spoznaš nepravlega čebelarja?** Glavni znak je strah pred čebelami. Preden začne tak človek z delom, se opremi z najrazličnejšo čebelarsko ropotijo: na glavo si natakne čebelarsko kapo, roke si zavaruje z gumijastimi rokavicami, prižge si pipo in še se ne čuti dovolj varnega. Pri delu je v tem neviiteškem oklepu zelo neroden. Panje odpira s silo in buta sem ter tja, da mora razburiti še tako miroljubne čebele. Gorje, če mu zleze čebela za rokav ali celo za hlače! Takrat je ogenj v strehi. Zaradi mahanja in cepetanja se čebele še bolj razburijo in junak za mrežo jo dostikrat pobere iz čebelnjaka, čebele pa seveda za njim.

Kadar brklja po panjih, dela to sunkoma in z neko razburjenostjo, s čemer samo vznemiri žival. No, in potem toži, da so njegove čebele izredno hude, v resnici pa je samo on — huda ura za čebele.

Nepravi čebelarji so tudi strašno učeni. Vse znajo in vedo. Nepatentiranih izumov imajo na cente in seveda tudi panj lastnega izuma, ki jim dela čudeže celo ob slabih letinah. Če ga pa poprosiš za majhno uslugo, boš slišal cele litanije izgovorov in opravičil.

**Med zabrani, da ne postane surovo maslo žarko.** — Neka francoska kuharska knjiga navaja: Če primešaš 1 kg surovega masla 60 g medu in to zmes dobro pregneteš na vlažni mizi, ostane dolgo časa sveže in ne postane žarko. Obenem dobi maslo zelo prijeten okus. Tako maslo pa moremo uprabljati samo za mazanje na kruh.

# Masa organizacija

## DOPISI

**Cebelarska družina Selnica ob Dravi.** Delovno območje naše družine je veliko kakih 14.000 ha in obsega tele krajevne ljudske odbore: Sv. Duh, Selnica ob Dravi, Slemen in Sv. Križ nad Mariborom. Na tej obširni ploskvi čebelarji 43 čebelarjev-članov družine, in še nekaj nečlanov, ki iz nerazumljivih vzrokov oklevajo s pristopom k zadrugi. Upamo pa, da bomo v doglednem času s pravilnim tolmačenjem potrebe po skupnem delu še teh nekaj nezaupnežev pridobili. Združeni bomo pomagali k izvedbi našega petletnega plana.

Obdržati zvezo med člani ter poglobiti v njih čut za skupno delo in napredek družine, je ena izmed glavnih nalog vodstva družine. To bomo skušali doseči s poučnimi izleti, in pogostimi članskimi sestanki. 5. 8. 1947 smo napravili poučen izlet k tov. Ermutu Ivanu na Sober, KLO Sv. Križ nad Mariborom. Ogledu vzornega čebelarstva tov. Ermuta je sledil sestanek, ki ga je vodil naš požrtvovalni podpredsednik tov. Laurenčič Franc. Sestanek je bil dobro pripravljen ter je tudi temu primerno uspel. Zbranih je bilo nad 50 čebelarjev in prijateljev domače družine. Zastopane so bile družine: Maribor, Pekre in Pobrežje. Kot delegata podružnice Maribor sta se sestanka udeležila tov. Slekovec in Verdonik. Predavali so tovariši Pušauer, Onič in Požauko. Pušauer je govoril o pomenu preleganja matic. Onič nam je iz lastnihkušenj razložil, kako je treba zdraviti trotovca, naš stari čebelarski strokovnjak, tov. Požauko pa je temeljito obdelal jesensko pašo in zazimovanje čebel. Praktično nam je pokazal dela, ki so združena z vzrejo matic. Po vsakem predavanju se je razvila živahna debata, ki je razbistrila mnogo pojmov in poglobila naše znanje. Pri tem pa gre zasluga tudi delegatoma podružnice.

Po končanih predavanjih nas je pogostil domačin tov. Ermut. Rezultat vsega je bil tak, da smo se vračali s Šobra, s tega precej strmega hriba, dokaj dobre volje v dolino. V glavnem je izlet dosegel svoj namen. Soglasno je bil sprejet predlog, da se pred zanimljenjem čebel zopet snidemo na Fali.

**Zagorje ob Savi.** 4. maja t. l. smo se ob 9. uri zbrali pri čebelnjaku tov. Zale-tela in si ogledali njegove čebele. Po ogledu čebel in panjev je imel v prostorni mizarski delavnici, v kateri se je zbralo čez 50 čebelarjev, med njimi mnogo začet-nikov, zanimivo predavanje tov. Ločniškar.

Predavanje je trajalo dve uri. Predavatelj je obravnaval vprašanje: Kako naj skrbimo v bodoče, da nam ne bo dolgotrajna zima uničila ali vsaj ne oslabila toliko družin, kot jih je letos po nekaterih krajih. Rekel je med drugim tudi to, da bi moral vsak čebelar imeti vsaj nekaj kranjičev v svojem čebelnjaku. Čebele v kranjičih na splošno dobro prezimijo in rade rojijo. Čebelar lahko z njimi sčasoma napolni prazne AŽ-panje. Nadalje je razpravljal o oskrbovanju rojev, o prestavljanju ter o izmenjavi in vzreji matic. Z vzrejo bi se moral vsak čebelar baviti vsaj toliko, da bi imel matice za svoje potrebe. Pri tem lahko skrbno pazi na selekcijo.

Razgovor je nanesel tudi na pašne razmere, ki so v našem kraju v normalnih letih srednje dobre. Največ dobe čebele na travniškem cvetju. Nekateri tukajšnji čebelarji jih nameravajo začeti prevažati na ajdovo pašo, najbrž na Ptujsko polje. O tem se bodo še pomenili.

Govorili smo še o organizacijskih zadevah. Pokazalo se je, da so člani o teh po priliki dobro poučeni. Po številnih vprašanjih in odgovorih sodeč z zanimanjem spremljajo razvoj naše zadruge in streme k čim večjemu čebelarskemu napredku.

**Iz Dola pri Hrastniku.** 11. maja je imel tov. Ločniškar iz Ljubljane dopoldne čebelarsko predavanje v Trbovljah, popoldne pa v Dolu pri Hrastniku. Zaradi zamude vlaka se je predavanje pričelo pol ure kasneje, kot je bilo napovedano.

Zbrali smo se pri tov. Blatniku na Dolu skoraj polnoštevilno, t. j. čez 30 članov. Predavanje se je vršilo na prostem pred čebelnjakom, ki stoji v bregu precej vi-



soko nad Dolom in ima lepo mirno lego. Razvoj čebel je bil popolnoma normalen in ni bilo vidnih znakov slabega prezimovanja. Tov. Blatnik je sicer že starejši čebelar, a se živo zanima za vsa novejša čebelarska vprašanja ter se po njih ravna. Omisli si je tudi zelo praktično kozico za satje, ki bi bila vredna razširjenja. Z nje namreč lahko brez ovire ometemo čebele nazaj v panj, kar pri običajnih kozicah ne gre lahko.

Predavatelj je tudi tu v 2 urnem govoru podal navzočim glavna pravila o oskrbovanju rojev, o vzreji in izmenjavi matic ter o prestavljanju, odnosno o nastavljanju. O mnogih drugih stvareh so udeleženci sami sprožili razgovor in kazali prav živo zanimanje za strokovna in organizacijska vprašanja.

Posamezniki so pripovedovali o prav zanimivih dogodkih iz svoje čebelarske prakse. Predavatelj je z bioloških vidikov raztolmačil nekatere, na videz zagonetne primere. Prepričal se je lahko, da ti preprosti ljudje — po večini so rudarji — zelo dobro opazujejo in smiselno presojajo dogajanja v naravi ter da so medsebojno zelo tovariško povezani. Ob zaključku so izrazili željo, da naj jih kmalu zopet obišče in jim tedaj pove še kaj novega o čebelah.

## DELOVANJE IZVRŠNEGA ODBORA ČEBELARSKE ZADRUGE

**6. seja — dne 9. septembra 1947.** Pred pričetkom seje se je predsednik tov. Mihelič v kratkih besedah spomnil delovanja in zaslug nenadno in tragično umrlega Franca Ločniškarja, šolskega nadzornika v pokouju. Namesto cvetja na njegov grob smo poklonili Društvu slepih v Ljubljani 500 din.

Na revizijo podružnic in poslovalnic bo hodil samo en član nadzornega odbora. Za poslovalnice bomo sestavili pravilnik.

Predavanje smo dovolili čebelarskim družinam na Dolu pri Hrastniku, na Dohovi in v Pekrah.

Na ministrstvo za kmetijstvo in gozdarstvo smo odposlali vlogo za nakazilo krmilnega sladkorja.

Sklenili smo poslati podružnicam in čebelarskim družinam poziv, naj nakažejo zadrugi denar, kakor hitro preseže njih saldo znesek din 500.—.

Narodna banka nam je odobrila sezonski kredit za nakup medu.

S sestavo katastra bomo skušali urediti vsa sporna ajdova pasišča. Skrajni rok za odvoz čebel s pasišč naj bi bil 8. september.

Zadruga se bo udeležila razstave v Trstu. Prav tako bomo pomagali podružnici Kranj, ki bo priredila kmetijsko razstavo.

Na znanje smo vzeli poročilo obveščevalnih postaj o ajdovi paši v avgustu.

Odsek za tisk in propagando bo pripravil za tisk navodilo o izdelovanju medice, ki ga je napisal v češčini ing. dr. Svoboda. Navodilo bo izšlo kot posebna brošura.

Odseku za tisk in propagando je bilo naročeno, naj že sedaj misli na 50 letnico »Slovenskega čebelarja«, ki je začel izhajati leta 1898.

Glede na dopis ministrstva za finance zaradi obdavčenja čebel bo sestavil tov. Rožman vzorec za davčno napoved v letu 1947.

Na znanje smo vzeli poročilo tov. Rojca o plemenilnih postajah. Sklenili smo, da bomo dali tiskati vzrejne knjižice in druge listine, ki jih potrebujejo vzrejevalci matic.

Zadruga bo odkupila trotarje s plemenilnih postaj. Cena bo določena na sestanku vzrejevalcev matic, ki bo mesca novembra.

Odsek za plemenilne postaje bo oskrboval združne čebele.

Mizarnica bo izdelala do 1. aprila prihodnjega leta 50 AŽ-panjev, razdeljene na 4 dele, za matičnjake. Pripravila bo orodje, ki je potrebno pri vzreji matic.

Odsek za plemenilne postaje bo sestavil seznam vseh potrebščin, ki jih imajo plemenilne postaje, in so last zadruge.

V inozemskih čebelarskih listih bomo letošnjo zimo priobčili oglas, da prodaja zadruga matice sive pasme.

Letos v novembru bo sestanek vzrejevalcev matic. Gradivo zanj bo pripravil tovariš Rojec.

Izvršni odbor je vzela na znanje poročilo odseka za zavarovanje in prevoz čebel ter odobril nekatere njegove predloge.

Odobrili smo poročilo o ureditvi ajdovih pasišč v ljutomerskem, murskosobotnem, gornjeradganskem in ptujskem okraju.

# Zadružni vestnik

## Direktno poslovanje s čebelarškimi družinami

O tem smo govorili že na skupščini. Z okrožnico št. 6 smo pozvali podružnice, naj pošljejo upravi zadruga naslove tistih funkcionarjev čebelarških družin, ki naj prejemajo dopise. Našemu pozivu se je odzvalo več podružnic in čebelarških družin, vendar pogrešamo še poročila mnogih izmed njih. Če hočete imeti točno in redno poslovanje, storite takoj svojo dolžnost in pošljite naslove funkcionarjev!

## Napačno pojmovanje

Čebelarške družine, ki pošiljajo vsa svoja poročila naravnost zadrugi, opozarjamo, da ne ravnajo pravilno. Zlasti velja to za poročila, na osnovi katerih morajo podružnice sestaviti statistiko za ves okraj. Kako naj to naredo, če jim čebelarške družine ne predložijo takih poročil. Zavedajte se, da je prva vaša »instanca« podružnica.

## Kam smeš postaviti čebelnjak?

Povsod na svojem zemljišču, vendar tako, da čebele pri svojem odletu in doletu ne nadlegujejo mimoidočih ljudi in živali. Zato je potrebno, da zavaruješ čebelnjak s primerno visokim plotom. Zlasti je to potrebno ob javnih cestah in prehodih, sicer mora biti čebelnjak oddaljen od njih najmanj 20 m.

## Obdavčenje čebel

Na našo vlogo z dne 11. junija 1947 zaradi obdavčenja čebelarških dohodkov nam je poslalo ministrstvo za finance v Ljubljani tole pojasnilo:

»Dohodki iz te gospodarske panoge se bodo pri obdavčenju upoštevali v tisti višini, kakor je bila dejansko dosežena. Zato svetujemo, da priporočite svojim članom, naj v svojih davčnih prijavah, ki jih bodo vložili za leto 1947, stanje čebelarstva in dohodke iz njega podrobno obrazložijo odnošno utemeljijo zgubo zaradi bolezni čebel in slabe paše.«

O tem svojem odloku je ministrstvo za finance obvestilo tudi vse finančne odseke pri okrajnih ljudskih odborih.

Pri tej priliki opozarjamo vse čebelarje na članek »Rentabilnost čebelarških obratov«, ki smo ga priobčili v Čebelarškem zborniku l. 1944. na str. 28. Zbornik lahko dobite pri naši zadrugi.

## Sladkor

Ker je naša zadruga prejela od nekaterih podružnic in čebelarških družin poročilo, da je bila na njih področju slaba čebelarška letina, smo poslali ministrstvu za kmetijstvo in gozdarstvo v Ljubljani vlogo in prosili, da nam dodeli sladkor za dopolnitev manjkajoče zimske zaloge. Da bi rešitev prošnje pospešili, smo poslali prepis vloge tudi Srpskemu pčelarskemu društvu v Beograd in ga prosili za posredovanje.

## Oddaja medu

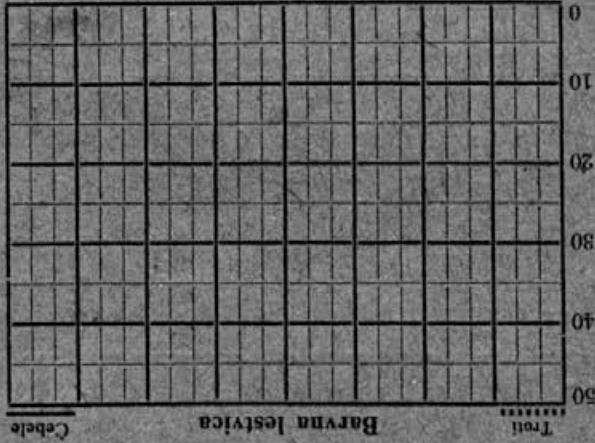
Iz ustnih in pismenih poročil povzemo, da kroži med čebelarji vest, da bodo morali prisilno oddati nekaj letošnjega pridelka medu. Vse take vesti niso osnovane. Res je, da je zadruga v svoji okrožnici št. 8 poudarila, da bi z lahkoto zbrali letos kakih 40.000 kg medu za izvoz. Svoje zamisli pa zadruga ne more izvesti, ker ne more dobiti tipičnega (enotnega) medu. S tem pa ni rečeno, da zadruga ne bo kupovala medu. Nasprotno! Vse čebelarške družine in podružnice pozivamo, da zbirajo med pri svojih članih in ga ponudijo naši čebelarni v nakup.

## Letni sestanek vzrejvalcev matice

bo prvo nedeljo v novembru. Dopoldne bodo predavanja, popoldne pa bo zborovanje, na katerem bodo poročali vodje plemenitih postaj in načelnik glavnega odseka za vzrejo matice o delu za izboljšanje naše čebelje pasme v pretekli vzrejni sezoni. Razpravljali bomo o napakah, ki so se pojavile na plemeniščih in napravili načrt za uspešnejše delo v prihodnjem letu. Vse vzrejvalce že sedaj opozarjamo na ta sestanek in jih vabimo, da se ga udeležijo v čim večjem številu. Podružnice so dolžne poslati na sestanek po enega zastopnika, izbranega po možnosti izmed vzrejvalcev.

# Laboratorijski izvid

Preiskava	n	min.	maks.	$M \pm m_M$	$\sigma \pm m_\sigma$	$V \pm m_V$
gleda na						
dolžino rlička						
krilni indeks						



Nosematosa:	Akariosa:

# ČEBELARSKA ZADRUGA ZA SLOVENIJO

Odsek za vzrejo matic v Ljubljani

potrjuje

da je bila matica, ki je vpisana v vzrejni knjižici

čebelarja ..... iz .....

pod št. ....

poležena ..... 19 ..... in sprešena ..... 19 .....

na plemenišču .....

po trotu iz rodu .....

V Ljubljani, dne ..... 19 .....

Načelnik podružničnega oddelka:

Načelnik glavnega oddelka:

Vodja plemenilne postaje:

Matico je prevzel ..... iz .....  
 in jo dodal dne ..... 19 .....  
 plemenjaku št. ....  
 preloženca

Podpis vzrejalca:

## Podatki o zmogljivosti

Družina je:	Ocena zmogljivosti		Donos v kilogramih					
	Uvrstitev	Število drešin Mesto	Popreren letni donos v kg	I. točenje	II. točenje	III. točenje	Zimska zaloga	Skupni donos
Država, je nabrala več ali manj, kot znasa po pravek								
izdelala sadnic								
dala v nadaljnjih vrzejah matic								
dala rojev								

2

## Ocenjevanje po točkah

Številsko točk	Lastnosti	19.....	19.....
10	Izletavanje		
10	Splošno ponašanje		
15	Skrb za varnost in snago		
10	Graditev satorvja		
20	Stanje zalege in razvoj družine		
20	Oskrba s hrano		
15	Zdravstveno stanje in odpornost proti uharzu		
100	Doseženo število točk		
$5 \frac{0-0}{n}$	Barvni indeks		
M	Širina oprisa v mm		
Opombe			

3