

Planinski VESTNIK.

Glasilo „Slovenskega planinskega društva“ v Ljubljani.

Štev. 2.


V Ljubljani, dne 25. februarija 1896.

Leto II.

Rogačka Gora ali Donati (883 m).

Spisal Fr. Orožen.

(Dalje in konec).

 užnozahodno od Ptuja je Črna Gora s slovečo gotiško romarsko cerkvijo matere božje. Pravljica pripoveduje o početku te cerkve in o imenu „Črna Gora“. Divji Turki so večkrat razsajali po naših deželah in prihruli tudi v Ptujsko okolico. Ljudje so zbežali ob taki nepriliki na Ptujsko Goro, da bi se rešili v tamošnjo cerkev. Turki pa so pridrli za begunci in prišli pod „Goro“ do neke lipe. Kar so jim konji pocepali na tla, in cerkev na „Gori“ je očrnela, da je Turki niso mogli več videti. Od tedaj se zove Ptujška Gora navadno „Črna Gora“. Med Hajdinom in Ptujem je znana kapelica sv. Roka, pod katero so baje redki denarji. Tudi pripovedujejo, da se bode porodil v tej kapelici antikrist. — Dalje proti severu se med Dravo in Muro valovito razprostirajo Slovenske Gorice, ki slujejo kot najrodovitnejši in najlepši kraji na Spodnjem Štajerskem. Obrastene so s trstjem, bukovjem in vinsko trto. V ozadju vidimo gradove Gutenhaag, Gorenji Cmurek, na zasajenem griču Gorenjo Radgono, Glajhenberške hribe z gradom in grad Riegersburg, ki je največji in najsilnejši izmed štajerskih gradov in stoji na visoki skali, kamor je le z južne in severne strani mogoče priti. Še dalje proti severu pa so Platte, Schöckel in zadaj Hochschwab s precej položnim južnim pobočjem, Stuhleck pri Špitalu na Semerniku, Schneeberg na Dolenjem Avstrijskem, Wechsel, in ob zelo jasnem vremenu ugledaš tudi Kizeško gorovje na Ogrskem.

Na severozahodu vidimo na Ogrskem mestece Lendavo, dedinsko posestvo Zrinjskih, Čakovec in Blatno jezero, na Štajerskem pa sloveče vinske gorice Jeruzalemske in Ljutomerske, Središče, Ormož, nad Dravo Veliko Nedeljo, kjer so na velikonočno nedeljo l. 1518. vitezi nemškega reda

premagali Turke, in velikanski grad Dornavo ob robu Slovenskih Goric, Završko obližje, na strmi skali nad Dravo Borl in vinorodne Haloze, ki segajo do Drave in Dravine. Pri Leskovcu in Sv. Vidu so vrhovi okrogli, drugod pa strmi in ostri. V Halozah zagledamo cerkve sv. Miklavža, sv. Barbare, sv. Andreja in sv. Trojice.

Vzhodna stran nam kaže „hrvaško Švico“: Zagorje z bujnimi travniki, vinogradi, sadnimi vrtovi in velikimi gozdovi, Krapinske gore in Ivančico, nekoliko mesta Varaždina, Varaždinske toplice, Svete Tri Kralje in Maceljsko gorovje na meji Štajerske in Hrvaške.

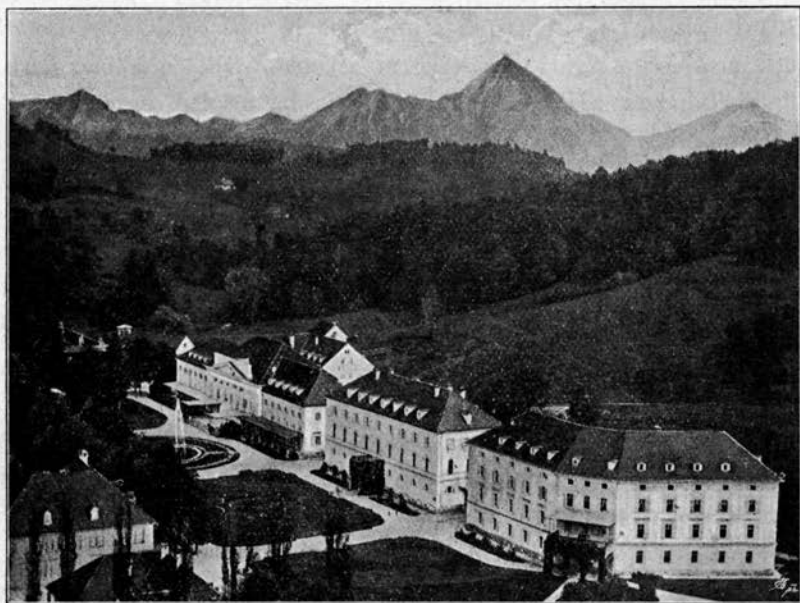
Južnovzhodno vidimo v daljavi gorovje ob Glini in Kolpi, razvaline Okiške in Podsoseške, Samoborsko okolico, Sleme nad Zagrebom, ravnino pri Brežicah in grad Mokrice. Ob obeh straneh Sotle zapazimo razvaline Kunšperg, Cesargrad in Kostelj, nekdanjo lastnino mogočnih Celjskih grofov. Bolj severno je grad Desenič, domovina nesrečne Veronike Deseniške. Veronika je bila hči ubogega hrvaškega plemenitaša in je prišla na dvor Celjskih grofov. Slovela je kot lepotica in po smrti svoje žene jo je poročil grof Friderik. Njega oče pa je bil zoper to zvezo. Veronika je morala pobegniti, a starega grofa biriči so jo ujeli in v Ostrviškem gradu zadušili v kopeli. Pod Slemenom pa vidimo Oroslavje in znano romarsko cerkev, Marijo Bistro.

Marija Bistra je znamenita romarska cerkev, kamor prihaja vsako leto mnogo ljudi iz Hrvaške, Štajerske in Ogrske. Ustno poročilo pravi o tej romarski cerkvi: Ko so Turki leta 1545. prvič plenili po Hrvaškem in pustošili ob južnem vznožju Ivančice v rodovitni ravnini ležeče selo Zlatar, so skrili domačini Marijin kip pod cerkvenim korom, kjer ga je štirideset let pozneje tedanji župnik Lukas zopet odkril in ga postavil na oltar. Leta 1654. je znova pretela turška sila, in zazidali so Marijin kip v cerkvenem zidovju, kjer je bil skrit nad petdeset let. Zagrebški škof Martin pl. Borković je poslal nekega kanonika v Bistro, da ga je zopet poiskal. Najdeni kip so postavili na glavni oltar z veliko slovesnostjo. Leta 1710. so sklenili hrvaški, slavonski in dalmatinski stanovi, da je plačati od vsakega dimnika po en goldinar za zgradbo novega glavnega oltarja. Ob cerkvenih stenah visi mnogo obljubljenih podob v zahvalo, da so dotični darovalci z Marijino priprošnjo zopet okrevali od hude bolezni.

Ko se obrneš proti jugu, uzreš na Hrvaškem v Prišlinu blizu Rogatea Kis Tabor, nekdanji lovski grad Matjaža Korvina, okolico Horvacke, po Korvinu sezidani Veliki Tabor in Marijo Taborsko z močnim zidovjem. Na Štajerskem pa se vidijo Sv. Hema z devetsto let staro cerkvijo, Podčetrtek, Vetrnik pri Kozjem, Sveta Gora pri Sv. Petru, Podsredski grad, široko Vohorje pri Planini, Rajhenburške gore in gozdnate Sevniške gore, Lisca in Ješivec in daleč doli ob kranjskohrvaški meji Gorjanci.

Na jugozahodu pa se razgrinjajo pred tabo Rogatec, Marija Tržišče, Sveti Križ in Slatina, Šmarje z romarsko cerkvijo sv. Roka na griču,

gradovi Jelše, Žusem in Planina, Sv. Trojica pri Jurkloštru, razvalina Rifnik in Marija Svetina, katera zunaj ni ometana, da je niso z lahka že iz daljave zapazili Turki. Vendar so pa Turki tudi tja pridrli in svoje konje nastanili v cerkvi. Pravljica pripoveduje o stavbi te cerkve, da je imel v hribu pod Svetino izvirajoči potok Kozica tedaj še mnogo črnopikastih rib, katere so vsako jutro prihajale iz hriba in bivale nekaj časa na prostem. Teh rib so vedno dovolj nalovili zidarji, ki so gradili cerkev. Ko so pa nekoč delali zidarji tudi na Marijin praznik, niso prišle ribe in nikdar več jih ni bilo nazaj. Dalje ugledamo Tolsti Vrh (Dost), Kozjak in drugo gorovje pri Laškem Trgu in Zidanem Mostu in dolenskega velikana Kum. Kranjske gore se nam pa zde kakor valovito morje; daleč doli proti jugozahodu je Nanos in zadnja še vidna točka kraški Snežnik.



Slatina z Rogačko Gvrv v ozadju.

Na zahodu sega velekrasni razgled čez zahodno Štajersko in Koroško do tirolskih gora. V bližini imamo gosto obrasteni Boč, kjer s severnega pobočja pritekata dva potoka, v katerih žive velike slepe postrvi, ki baje prihajajo iz podzemeljskega jezera. Ob Boču so cerkve Marije Loreške, sv. Florijana in sv. Miklavža; le to je po ustnem poročilu sv. Miklavž sam prinesel na hrib. Nadalje vidimo Plešivec, okolico Kostivniško in Sladko Goro. Razvaljen je nekdanji kartuzijanski samostan Zajčki, ki ga je ustanovil leta 1151. prvi Travnjavski grof Otokar, a odpravil cesar Jožef II. leta 1781. Cerkev je bila gotiška, veliko poslopje zraven nje pa je izvrstno služilo kot trdnjava zoper sovražnike, kateri so po soteski le od te strani mogli napasti samostan. Otokar je nekoč na lovu zasledoval belo košuto in utrujen zaspal v gozdu. Pritekel pa je zajec, ki

je ubežal lovecem, in se skrnil v Otokarjev plašč. To je Otokarja prebudilo. V spomin tega dogodka je ustanovil in imenoval novi samostan „zajčki samostan“. Toliko poroča pravljica o početku tega samostana.

Južnozahodno od imenovanega samostana zagledaš Celjski grad in del Celjskega mesta. Mesto Celeja je cvetlo že za Rimljanov, a Celje je tudi slovelo v srednjem veku po znani grofovski rodovini, ki je imela obširna posestva po Slovenskem in izmrla leta 1456. z grofom Urhom II. Ta je prišel z mladoletnim kraljem Ladislavom Posmrtnikom v Belgrad, kjer ga je umoril Ladislav Hunyadi. Lobanje Celjskih grofov so shranjene v stekleni omarici za glavnim oltarjem „nemške cerkve“. Mesto je v zgodovinskem obziru znamenito, ima zelo lepo ležo, in Savinske kopeli privabijo vsako leto mnogo tujcev v Celje.

V Savinski dolini se ti kažejo gradovi Novo Celje, Zalog, Polzela, Sovnek pri Polzeli, Oljska Gora s prostorno in lepo cerkvijo na Dobriču, od koder imaš prekrasen razgled v Savinsko in nekoliko v Šaleško dolino, Ruhethal in pri Braslovčah razvaline Žolneka, ki je bil nekdanj sloveč grad Celjskih grofov. Dalje vidiš Gozdnik pri Sv. Pavlu, nekaj Kočevskih gora, slikovite Solčavske planine z Rinko, golo in zobato Ojstrico in košato Raduho, Ojstre ali Obir pri Železni Kaplji, za Solčavskimi planinami pa se blešče Triglava vrhovi. Dalje je Peča in Sveta Uršula z romarsko cerkvijo, katere glavni oltar je na Štajerskem, glavna vrata pa na Koroškem. V kotu med Uršulsko Goro in pragorjem Pohorjem pa se baje vidi pri zelo jasnem jutranjem solneu Veliki Klek (Grossglockner). Na levo še opazujemo Vitanjske Gore z razvalinami gradov.

Na severozahodu občudujemo lepo pragorje Pohorje, katero se razprostira v zahodnovzhodni smeri od izliva Meže v Dravo do Vindenave pri Mariboru. Vindenavski grad je lastnina Mariborskega škofa in ima lepo zbirko starin, slik in starih denarjev. V bližnjem parku je baje zasuto veliko mesto. Pohorje ima še mnogo lesa, ob nizkem pobočju in gričih pa vidimo veliko vasi, gradov in cerkva. Ob njega vznožju je Fram z razvalinami Franskega gradu. Ob Pohorju raste mnogovrstno žlahtno vino, kakor n. pr. Pekrsko, Radizelsko, Ritoznojsko, pri Konjicah Vinarijsko, „Brandner“ pri Slovenski Bistrici in drugo vino. V Slovenski Bistrici je leta 1262. živela nekaj časa avstrijska vojvodinja Gertruda badenska, katero je Otokar II., kralj češki, poslal sem v pregnanstvo. Leta 1309. je bilo v Slovenjebistriški okolici toliko kobilic, da so baje zatemnile solnce in vse požrle in uničile. Štajerski letopisec Otokar omenja, da so kobilice blizu mesta do okostnjaka požrle oprodo in konja Urha Sovneškega. — Severno od Drave zagraja naše obzorje proti Koroški deželi Golovec (Koralpe), ki deli Štajersko od Koroškega in ima mnogo divjačine ter znatno živinorejo.

Rogačka Gora je tudi znamenita po svoji flori, ker ima kaj raznovrstne rastline. Rastlinošlovei Maly, Bill in Graf naštevajo devetintpetdeset raznovrstnih rastlin, katere rasto na tej gori. Popotnika pa razveseljujejo tudi lepi glasovi

mnogih krilatih pevec, katere omenja Edvard Seidensacher v spisu „Vogel-Fauna von Cilli und Zagorien“. Geološke razmere so v novejšem času obudile pravo pozornost pri veščakih. Rogačke Gore triglavni hrbet ima zahodnovzhodno smer. V geološkem obziru pripada mijoceni stopnji tercijarne tvorbe in obstoji iz litotamijskega drobirja in apnenega mačka. Peters pravi o Rogački Gori: „Ravno Rogačka Gora s svojimi nulipornimi apnenci, ki so nagneni v kotih od 60° do 80°, je ena najvažnejših točk v južnih Alpah. Ona nam priča o velikih prevratih, ki so se vršili v tej pokrajini ob prehodu v vzhodno nižino“.

Opisal sem kolikor mogoče natančno zares velikanski razgled z Rogačke Gore. Hodil sem že precej po hribih, a takega užitka še nisem nikjer imel. Z Rogačke Gore vidiš hribe in doline osmero dežela, in sicer Štajerske, Kranjske, Koroške, Tirolske, Dolenje Avstrije, Ogrske, Hrvaške in Bosne.

Kogar zanese usoda na Slatino ali v Rogatec, nikar ne zamudi prilike obiskati bližnjo Rogačko Goro. S Ptuja pa je najbližji pot čez Stopree mimo Lorberjeve gostilnice v Črmožiše in na vzhodno sedlo, kjer se združi pot s potom, ki drži od Sv. Jurja na vrh.

Prav zadovoljen sem ostavljal s prijateljem znameniti vrh. Prišedša na dolgo in strmo senožet pri serpentinah, sta naju že čakala dečka s primitivnimi, iz vej zloženimi sanmi. Dolenještajerski Rigi namreč še nima železnice, kakor njegov švicarski tovariš, in zaradi tega tudi ne prihaja toliko tujcev nanj, da bi se divili zelo razsežnemu razgledu in občudovali prirodne krasote naših dežela. Ko bi bila Rogačka Gora v Švici, bi stala že davno blizu vrha prav dobro urejena gostilnica, turistom v okrepčavo, gostilničarju pa v korist. Da bi si prikrajšala pot, sva sedla na sani, se zadržala nizdolu in po nekaj minut trajajoči vožnji sva bila na sedlu. Odtod pa sva krenila čez hribe in doline mimo Stopre in Makolj do Poličan, z brzovlakom pa v Maribor med drage svoje.



Na Golico!

Spisal Ivan Krulec.

(Dalje in konec).



aj omenim le nekaj lepših partij, ki jih lahko napraviš iz Planine na Golico, Kočno (sedlo), Rovščico *), Babo, v Medji Dol in na Stol, pa tudi prehodi, v Rožno dolino so brez težav **).

*) Ker ljudstvo govori Róvšca, je brez dvoma prav pisati Rovščica, to je gora, ki ima ime od rudnih rovov, katerih je vse polno po njej. (Glede izreke primeri: Jelovšca = Jelovščica, vrh pri Blegašu; Bukovšca = Bukovščica, vrh v Selški dolini i. t. d.). Napačna je torej pisava Rožica ali Rošca.

***) Opozoriti mi je, da so dnevi konec maja in v začetku junija glede na krasno odotno floro najlepši za izlete v te kraje.

Tu hočem opisati pohod Golice, ki je sedaj najbolj obiskovani vrh v naših Karavankah.

V cerkvi Sv. Križa je bilo ravnokar odzvonilo dan, ko se nas je odpravljala četvorica Ljubljanskih turistov iz Kopišarjeve hiše po znani cesti, ki drži proti severu nekaj časa „Pod steno“ med vitkimi smrekami visoko nad Črnim potokom proti rudnim rovom. Kmalu smo srečali očrnelega rudarja, ki nam je po prijaznem pozdravu povedal, da smo pri „Karlovem rovu“. Pred tem rovom smo zapazili veliko nakopičene rude, sestavljene iz žveplenatega svinca, železnega kalavca, cin-kovega bleščenca in realgarja. To rudo žgo v tamošnjih žgalnicah in jo potem prevažajo v Savske in Javorniške plavže. Odtod je po „D. u. Oe. A. V.“ markirana pot, katera je pa precej strma in po dežju celo nerabna, zato smo krenili naprej po nekaj daljši, toda zelo lepši poti, katero je pozneje zaznamenovalo „Slov. plan. društvo“. Medpotoma smo si trgali ob žuborečem Črnem potoku pomladanski sleč (*Rhododendron Chamaecystus* L.), rumene planinske vijolice (*Viola biflora* L.), močnate trobentice (*Primula farinosa* L.), debeluhe (*Pinguicula alpina* L.) in celo redki črevelje smo našli (*Cypripedium Calceolus* L.). Tako smo prišli mimo dveh podzemeljskih rogov do gorenjih Jam (Reichenberg), kjer je precej veliko rudniško poslopje in žgalnica. Rudniški oskrbnik nam je preprijazno vse razkazal in pokazal tudi precejšnjo zbirko krasnih okamenin, katere je našel v tem kraju. Z lepe ceste, katera ima tu svoj konec, smo mahnili na gozdno stezo, po kateri smo dospeli skozi smrečje na Molzišče. Tukaj smo se zglasili pri pastirici ter dobili vkusnega mleka, na bližnjem pašniku pa potem krasno zaspanko ali stoglavo (*Eryngium alpinum* L.).

Od Molzišča smo zavili na levo (na desno drži pot na sedlo Kočne), in kmalu se nam je odprl krasen pogled na vse Julijsko pogorje, katero se je že žarelo od jutranjega solnca. Spehani od hoje po malo bolj napetem potu, smo se oddahnili v gostem bukovem gozdu, kjer smo si nabrali raznobojnih orhidej. Kakor po kakem bukovem drevoredu smo se izprehajali dalje in skoraj smo prišli na Sedlo, odkoder je že videti na Koroško. Toda mi se nismo dolgo mudili na tem kraju, ampak hiteli smo dalje po skrbno zaznamenovanem potu ob pobočju Golice, na katerem je ob začetku junija pravi pravcati planinski vrt. Predno si ne ogledaš vseh brdkih planink, ne moreš dalje. Tu najdeš ključalnice (*Narcissus poeticeus* L.), murke (*Nigritella nigra* L.), bele planinske vetrnice (*Anemone alpina* L.), grintavce (*Scabiosa lucida* Vill.), volčin (*Daphne stiativa*), pirenejski regrat (*Leontodon pyrenaicus* Gonn.), Bartschia alpina, srebrni koren (*Dryas octopetala*), svedre (*Gentiana verna* in *acaulis* L.), Sv. Janeza rožo (*Hypericum pulchrum*), kobulico (*Thlaspi praecox* Wulf.), avstrijski dežen (*Heracleum austriacum* L.) in pogačico. Čudili smo se od kraja, da ni bilo moči dobiti tu zaspanke, pa hitro smo pogodili, da kmet s preganjanjem tega osata zboljšuje Goliško seno. Zamisljeni v to prirodno krasoto smo stopali dalje in dalje in po nekdanji volovski stezi dospeli na Goliško sedlo. Tu se nam je odprl velik del našega Korotana, in idočim po grebenu so

se nam prikazovali vedno lepše njega divni vrhovi. Le preplašene tolpe planinskih kavk ali kramparic so nas motile v našem občudovanju. Prišedšim k piramidi na vrhu Golice (1836 m), pa se nam je zdelo, da se nam je odprl svet v vsej svoji krasoti.

„Pozdravljen mi srčno, Triglav čestiti!
Tri glave dvigaš drzno do neba
kot bog, čigar ime ti je nositi,
in vsaka nosi krono od snega.“

Nismo se mogli nagledati Triglavskega pogorja in lepih njegovih dolin Krme, Kota in Vrat, ki so ravno odtod tako vidne po svojih sencah. Na desni in levi pa dvigata Mangart in Stol ponosno svoja vrhova v jasno ozračje. Daleč tam doli se vijuga bistra Sava ter žene svoje valove proti Šmarni Gori, po ravnini pa se bleste kot biseri prijazna selišča. Severno pod nami pa v Rožnem

„dolu med gorami
Sumna dere Drava,
Solnce žarno lice
V njej si ogledava.“

Proti severovzhodu nam naznanja beli stolp stolne cerkve, kje stoji glavno mesto Koroške. Od njega proti zahodu pa vidimo s prostim očesom parnike na Vrbskem jezeru. Kdo bi naštel imena vseh krajev, katerim se divi naše oko! Tam pod Dobračem ti kaže Beljak svoje prijazno lice in v njega bližini vidiš Blaško jezero in lepe razvaline Landskronske. V dalji pa „molče orjaki zro v led zaviti“. Videti je domače vrhove Kamniškega in Savinskega pogorja, pa tudi Dolomite, Visoke Ture z Velikim Klekom in Venedigerjem, Dachstein, Pyrgas in Ankogl.

Okrog in okrog se razgrinjajo najlepší prirodni prizori ter ti naslajajo oči in srce s prečistim veseljem.

S težkim srcem smo se ločili z vrha s pesnikovo željo:

„Oj, dom ti naš, ti krasni svet,
Bog čuvaj te na veke let!“ —



Našim nasprotnikom.

Nekaj časa že imajo naši domači nasprotniki po nemških novinah pravo gonjo proti „Slov. plan. društvu“. *) Namen njih obrekovalnih člankov je očiten, namreč da bi širje nemške kroge nahujskali proti „Slov. plan. društvu“, da bi delovanje njegovo osmešili ter mu tako izpodkopali ugled, katerega si je pridobilo v kratkem času.

*) „Tagespost“ v števil. 15., dne 16. januarija t. l.; „Tagblatt“ (Graški) v števil. 16., dne 17. januarija v uvodnem članku: „Wie die Slovenen den Fremdenverkehr heben“; „Mittheilungen des Deutschen und Österr. Alpenvereines“ v števil. 2., dne 31. januarija t. l., str. 26. v članku: „Aus dem Südosten der Alpen“.

Povsod pojo naši nasprotniki staro obrabljeno pesem, da Slovenci niso še kulturen narod ter le druge posnemajo, vrhu tega pa da so še toliko zlobni, da hočejo nemški kulturi zatreti zadnji sled. Ali je tudi res gorostasna pregreha, da si Slovenci upajo na svoji rodni zemlji zaznamenovati, popravljati in napravljati pota, postavljati slovenske napise ter graditi planinske kočee, ne da bi poprej vprašali „Nemško in avstr. plan. društvo“, oziroma njegovi sekciji na Kranjskem in Štajerskem za milostno dovoljenje. Zato je seveda treba naše delovanje smešiti. Spoznali pa so stvarno in razsežno delovanje, katerega vse smešenje ni moglo ovirati, opazili so nevshečno jim konkurenco, ki je razpršila njih samohvalje in ponižala njih oblastnost. Zato so zagnali po raznih časnikih divji vik in krik, kakor bi se majala podstava njih, ne naših domačih gora. Strah in zavist rujeta v sreih naših nasprotnikov, in zato si iščejo duška v sistematično urejenih, drug za drugim prhajočih zlobnih napadih proti „Slov. plan. društvu“.

Z našim delovanjem sta prizadeti le sekcija „Krain“ in „Cilli“ „D. u. Ö. A.-Va“; v teh nemških podružnicah bivajo naši obrekovalci, kajti drugim turistom je pač večinoma vse eno, katero planinsko društvo je izvršilo to ali ono delo, da le služi pravemu namenu. Ob vsaki priliki skoraj, kadar poročata omenjeni podružnici o svojem delovanju, napadeta „Slov. plan. društvo“; s tem hočeta menda delati najboljšo reklamo za svojo delavnost. Zato jima je naše delovanje le „eine sonderbare Parallelaaction“, a ta izrek je brezobrazna drznost in očitna neresnica. Ako sta te dve sekciji res že poskrbeli za vse potrebe turistov v naših planinah, kako je bilo potem sploh mogoče, da je „Slov. plan. društvo“ še našlo neobdelanega sveta za svoje delovanje!

Oglejmo si torej posamezne očitke.

Očitajo nam, da smo njih pote prebarvali, ne povedo pa, kje smo to storili. V Savinskih planinah n. pr. so bili zaznamenovani do l. 1893. ti le poti: iz Luč na Ojstrico (najmanj 10—15 let stara znamenja), iz Logarjeve doline na Škarje, (modra barva, ki sploh ni trpežna) in od slapa pod Rinko na Okrešelj in na Kamniško sedlo. Teh potov pa ni nikdar zaznamenoval „D. u. Ö. A. V.“, nego „Štajersko planinsko društvo“ ali sam g. prof. dr. Frisehauf. Ker je bila barva skoraj izprana in se leta in leta nihče ni pobrigal za dobra znamenja, pač ni kazalo drugega, nego poleg drugih potov tudi te znova zaznamenovati. Znano je dalje tudi, da je Celjska sekcija prepovedala zaznamenovanje potov. Ko je videla v zaznamenovanju potov po „Slov. plan. društvu“ konkurenco, je začela tudi ona zaznamenavati. Pa kako! Njen vodnik v Lučah je zaznamenoval od polnoči naprej pot od Planinška na Ojstrico s svetilko v roki, samo da bi prehitel zaznamenovalca „Slov. plan. društva“, ki je pri Planinšku spal. Koliko je tako zaznamenovanje vredno, si lahko vsakdo sam misli, kdor ve, da je celo pri ugodnem vremenu in svetlem dnevu silno težavno pote pravilno zaznamenovati. A tudi take pote, kateri so se z barvo „Slov. plan. društva“ pod nadzorstvom načelnika „Sav. podružnice“ zaznamenovali, je štela Celjska sekcija med svoje pote.

Sekcija „Krain“ se je drznila celo trditi, da je dovolj zaznamovala pote v Kamniških planinah. A to je ravno nasprotno res. V novejšem času je res zaznamovanja „Slov. plan. društva“ na nekaterih krajih predrugačila, kar utegne turista le po nepotrebnem motiti, ter ob začetku takih potov obesila svoj napis „Alpenvereinsweg“.

Še nekaj! Celjske sekcije zaznamovalcu pota čez Planjavo je zmanjkalo barve, in zato je napravil posamezna znamenja po $\frac{1}{4}$ ure daleč narazen. Nekega slov. turista je l. 1893. na Planjavi dohitela nevihta, da z vodnikom ni mogel najti pravega pota ter bi skoraj oba ponesrečila. Slučajno sta prišla do markacije, ki vodi naravnost na Kamniško sedlo, ter tako do večera dospela v varno zavetje. Leta 1895. je šel po tem potu kratkoviden nemški turist, sam brez vodnika in proti večeru, ter zalezal na sneženo polje, kjer se je skoraj ponesrečil (glej „Plan. Vestnik“ 1895. l., str. 133.—135.). In vzrok tej preteči nesreči pripisujejo „Slov. plan. društvu“ ter hinavsko kličejo politična oblastva na pomoč, da bi prepovedala društvu delovanje! Pot od Planjave na Kamniško sedlo res ni šetališče, kakršno je v Latermanovem drevoredu ali v Celjskem parku. Zato si je vsakdo sam kriv, ako se ponesreči na takem potu, ker ni zadosti previden, v gore ga pa nihče ne sili. Ali poti na Triglav, Veliki Klek, Fünffingerspitze, v Dolomitih in v Švici niso menda bolj nevarni. In ako se je kdo ponesrečil, niso dozdej še nikdar krivili nesreče kakega planinskega društva v tamošnjem okolišu. Merodajni kričachi sekcije „Krain“ menda niso tako nevedni, da ne bi poznali posameznih težkoč nekaterih potov ter trdili iz prepričanja, da je „Slov. plan. društvo“ krivo ponesrečenja onega kratkovidnega turista na Planjavi. Kaj bi rekli, ako bi hoteli trditi mi, da je sekcija „Krain“ kriva Holstove ali Schmidove smrti pod Triglavom, ker dotičnega pota ni dovolj zaznamovala ali zavarovala. Zakaj pa je prosila sekcija „Krain“ dovoljenja, da sme iz Vrat (med Cmirom in Triglavom), kjer se je Holst ubil, napraviti po navpični steni nov pot, ki bo tisočkrat bolj nevaren, nego vsi od nas zaznamenovani poti ali bivanje v Aljaževem stolpu, zoper katerega so toliko hujskali?!

„Slov. plan. društvo“ pritrja, kakor pišejo, svoje napise poleg nemških. Tudi to je večinoma neresnično. Saj dobro vemo, koliko napisov je „D. u. Ö. A. V.“ postavil po Kranjskem in Spodnjem Štajerskem, pač pa so jih v novejšem času napravili poleg slovenskih in se sploh učili šele od „Slov. plan. društva“. V Logarjevi dolini je imela Celjska sekcija l. 1893. samo dva nemška napisa. „Slov. plan. društvo“ je postavilo istega leta v Sav. planinah nad 40 napisov ter edinega poleg nemškega pri slapu pod Rinko, ker Celjska sekcija noče poznati slovenskega jezika v slovenskem okraju. Leta 1894. pa je ista sekcija postavila nemške napise poleg slovenskih in sicer pri takih potih, katere je zaznamovalo le „Slov. plan. društvo“. Po takem ravnanju so nas minili vsi oziri, in „Slov. plan. društvo“ bode napravljalo zanaprej svoje napise povsod, koder so potrebni, naj stoji tam

že kak nemški napis ali ne. Napisi sekcije „Krain“ so bili tudi prej redki. To je gola resnica, katere ne podere nobeno obrekovanje.

Vzrok grdemu hujskanju je povedal očitno dopisnik „Tagblattov“, rekoč: „wenn die Hetzer (sic!) damit den Alpenverein wirklich von dem alten deutschen Alpenboden im Süden verdrängen könnten . . .“ V tem grmu tiči zajec! Naše planine so potemtakem stara nemška last, katero ima „Nemško in avstr. plan. društvo“ ohraniti, da se je ne polaste Slovenci! Kako modro in oblastno! Zato niso na vaših napisih našla prostora slovenska imena. To je odkritosrečna izpoved, zakaj vas bodejo slovenska imena v oči. Popačili ste celo slovenska imena naših gora, hoteli ste jih tudi prekrstiti, ali ni šlo, ker se naš žilavi in pošteni narod ne ukloni strasti posameznih kričačev. Kar drugi nekoliko diplomatično zakrivajo in taje, to je l. 1893. izjavila Akad. plan. sekcija Graška na vsa usta, rekoč, da hoče ob nameravani otvoritvi pota skozi Robanov Kot zanesti nemški jezik, nemške šege in nemško kulturo v Savinske planine, ki jim preti nevarna slovanska povodenj, dasi v vsem okraju ni toliko Nemecev, da bi jih seštel na prstih ene roke. Zdaj pa kdo reci, da ni to hujskanje dotičnega prebivalstva!

Smešna je nadaljnja pritožba, da „Slov. plan. društvo“ ne pušča avtorizovanih vodnikov v svoje kočje, ker imajo ključe do njih le zaupniki tega društva. Ali ni pri „D. u. Ö. A.-Vu“ ravno tako? Kdo more v kočjo na Korošici, na Okrešlju, kdo v Dežmanovo kočjo, ako ga ne spremlja vodnik „Nem. in avstr. plan. društva“? Pred nekaj leti še udje sekcije „Krain“ niso mogli priti v kočjo na Korošici, ker niso imeli ključa. To naznanja napis na vratih: „Ohne Schlüssel keine Hütte“ — Section „Krain“. — Zares imajo ključe od koč „Slov. plan. društva“ le zaupniki, ker se ključ ne sme vsakomu dati, vendar so na razpolago pri nekaterih občinskih uradih in gostilnicah, kjer jih lahko dobi vsak, kdor jih želi. Ali morda to pospešuje lagotnost in prijetnost potovanja, ako kdo pride ves utrujen iz Bistrice čez Kamniško sedlo, od Grintoveca po Turskem Žlebu, ali iz Jezera in Bele po Savinskem sedlu na Okrešelj in najde kočjo zaprto ter mora 2 uri daleč k Piskerniku poslati po ključ in čakati skupaj 4 ure na planem, dasi je tik kočje zanesljiva planšarica, ki bi pazila na kočjo?! Kaj torej oponašate nam, ako ravnate sami tako in še slabše? Ali ni to navadno obrekovanje?

Po mnenju naših ljubeznivih nasprotnikov postavlja „Slov. plan. društvo“ le konkurenčne kočje, torej povsod tam, koder se je potrebam turistov s kočami „Nem. in avstr. plan. društva“ zadostilo. Zopet očitna neresnica! Vprašajmo samo, komu je Orožnova kočja na Črni Prsti škodovala, komu Vodnikova kočja na Velem Polju? Ali se z zgradbo Koebekove kočje na Molički Planini ni obisk Ojstrice velikansko pomnožil? Ali morda tak brlog, kakršen je bila kočja na Korošici, zadostuje sedanjim potrebam turistov? Števila vpisanih turistov v naših kočah govore najjasneje, ali so bile naše kočje potrebne ali ne.

Sicer pa si je člankar v „Tagblattu“ zelo navzkriž z logičnim mišljenjem, ker najprej trdi, da zadostujejo popolnoma kočje „D. u. Ö. A.-Va“, pozneje pa

pravi, da bi imeli na Kranjskem in Spodnjem Štajerskem Slovenci in Nemci še dovolj dela, da bi krasne gore s kočami in poti napravili dostopne. Ali ni to protislovje? Enkrat je dovolj koč, drugič pa premalo.

Koče „Slov. plan. društva“ so po mnenju teh temeljitih člankarjev še iz drugega ozira nepotrebne, ker baje slov. in nem. turisti lahko v nemških kočah najdejo skupno zavetja in krepčave. Ali se to dozdej ni godilo v naših kočah? Navedite vzglede! Mnogokrat so že rabili turisti raznih narodnosti koče po naših planinah, kakor je to razvidno iz dotičnih spominskih knjig, in upamo, da jih bodo tudi še v bodoče. Razumen turist sploh ne vprašuje dosti, čigava je koča, samo da mu ugaja, in da je postavljena na turistično primernem kraju. Nasprotno pa lahko dokažemo, da sekcija „Krain“ naših članov ne sprejme v svoje koče, in da imata dotična oskrbnika v tem obziru stroge ukaze. Toda navzlic temu smo mi gostoljubno sprejemali nje člane v naših kočah, ker imamo malo boljše pojme o gostoljubnosti in tovarištvu. Temu hujskanju je videti prozorni namen, da ne bi nemški turisti obiskovali koč „Slov. plan. društva“. Sicer se pa v tem obziru tudi še na drug način zoper nas deluje. Ako je kdo tako strasten, da se naših koč ostentativno izogiblje, svobodno mu! s tem ne škoduje „Slov. plan. društvu“ niti najmanje. Vedno pa so bile in bodo naše koče in naprave vsem turistom brez razlike narodnosti gostoljubno na razpolaganje. Ako pa naši domači nasprotniki hočejo z zlobnim obrekovanjem in nasprotovanjem odvrniti turiste od naših lepih gora in krajin, pač sami sebi ravno tako škodujejo. Zapomnijo naj si pa tudi, da s svojim krikom ne bodo nikdar strahovali slovenskega prebivalstva na svojem lastnem domu; toliko zavednosti in ponosa imamo še vedno!

„Slov. plan. društvo“.



Društvene vesti.

Tistim članom, ki niso še plačali udnine za l. 1895., nismo poslali 2. letošnje številke „Plan. Vestnika“.

Poročilo o delovanju „Slov. plan. društva“ in njegovih podružnic in račune priobčimo v prihodnji številki, takisto tudi poročilo o občnem zboru dne 24. t. m.

Soška podružnica „Slov. plan. društva“ se je ustanovila 22. t. m. in šteje doslej 37 članov. Velike zasluge za ustanovitev imata gg. sodniški pristav Jeglič in odvetnik dr. Triller. Slava jima!

„Triglavska koča“. Ker je letos izredno malo snega in bi bilo po leti nemogoče vlačiti les iz Krme na Kredarico, so šli naši delavci že 24. t. m. v Krmo, da spravijo že obrezani les na Kredarico. O tej stavbi bodemo še obširneje poročali.

Sklad za Triglavsko kočo. IV. zbirka 43 gld. 10 kr. Darovali so p. n. gg. (po nabiraleu g. V. Borštnerju): Pleteršnik in Goričnik po 3 gld.; Josipina Tomšé in Velkaverh po 2 gld. 50 kr.; Vaso Petričić 2 gld.; Perdan 1 gld. 50 kr.; Guzelj, Flis, Klein, Rohrman, Skaberne in Terček po 1 gld.; — (po nabiraleu g. Wöflingu): J. Schwickert (Vipava), Treven in St. Podpač (Jesenice), J. Fabiani, A. Muha, A. Muha ml. (Lokev) po 1 gld.; A. Praprotnik (Lokev) 2 gld.; — (po nabiraleu g. Sokliču): Zor 50 kr.; Sežun 30 kr.; — (po nabiraleu g. Kruleu): Kalister 1 gld.; Purfelinski 50 kr.; — Fr. Kašča iz Drežnice 50 kr.; — odbor „Kluba českyeh turistů“ v Jičínu 4 gld.; — (po nabiraleu g. Mikušu): Slovenec 50 kr.; Tratar, Cotič, J. Lavrenčič, Fr. Korošec po 20 kr.; Gorenjec in Zevnik po 15 kr.; J. Škerjanec, Neznancec, Sax po 10 kr.; — (po nabiraleu g. J. Engelsbergerju): Andrejček iz Litije in Purfelinski po 50 kr.; Schütz z Dunaja 1 gld.; Grabler (z Dunaja) 2 gld.; — (po nabiraleu g. J. Mandlju): I. Meuzel in J. Mandelj po 1 gld.; Nik. Nadalič, Ivan Novak in Lovro Čamernik po 20 kr.

Vsem p. n. darovalkam in darovalcem srčna zahvala!

Za kočo na Okrešlju so darovali gg.: Janez Hajušek pri Sv. Emi 2, vesela družba v Mozirju 2, M. Golob-Repolusk, kaplan v Lučah, J. Kosel in Fr. Pinter v Gornjem Gradu po 1 krono, skupaj 7 kron. Srčna jim hvala!

Kočo na Okrešlju je obiskalo l. 1895. 163, l. 1894. pa 65 turistov.

Darilo. Slavna „Spodnje-savinska posojilnica“ v Žalcu je podarila „Savinski podružnici“ „Slov. plan. društva“ 10 gld. Za to velikodušno darilo ji bodi najiskrenejša zahvala.

Cesta iz Solčave v Logarjevo dolino. Deželni zbor štajerski je peticijo planinskih društev in občin rešil s tem, da je naročil deželnemu odboru, naj vso stvar preišče in potem ob prihodnjem zborovanju poroča. Omeniti je še, da je Celjska sekcija „Nem. in avstr. plan. društva“ agitovala proti zgradbi omenjene ceste samo iz golega sovraštva proti „Savinski podružnici“, oziroma „Slov. plan. društvu“.

Dve novi planinski koči namerava „Savinska podružnica“ postaviti letos: Gornjegrajsko na Smrekovec (1470 m) na Menini Planini pri Gornjem Gradu in Mozirsko na Golčki Planini (1500 m) nad Mozirjem. Z obeh vrhov, do katerih je le 3 ure hoda iz Gornjega Grada, oziroma iz Mozirja, je krasen razgled, in koči bosta zategadelj prav zelo ugajali tudi ondotnim letoviščnikom.

Za Gornjegrajsko kočo so darovali: Slavni okrajni zastop Gornjegrajski 50 gld.; slavna posojilnica v Gornjem Gradu 25 gld.; gg.: Josip Mikuš 7 gld., Jakob Božič 3 gld. 15 kr.; I. Hren, Fr. Fišer, I. Ferčel, Fr. Prisan, Fr. Šarb, Franc Spende, I. Štiglic, vsi v Gornjem Gradu, po 1 gld. 15 kr.; A. Matjaž, A. Zagradišnik, J. Savinšek, J. Suhovršnik v Novi Štifi po 1 gld. 15 kr.; M. Štiglic 1 gld.; J. Presečnik v Steingrubnu 1 gld. 15 kr.; I. Časl in J. Maranšek

po 1 gld. 15 kr.: I. Natlačan pri Sv. Frančišku 1 gld.: M. Krajne in F. Krajne na Kropi po 1 gld. 15 kr.: J. Šporin v Rovtu 1 gld. 15 kr.: neimenovane 20 kr. — torej skupaj 107 gld.

Za zgradbo Mozirske koče so darovali: Slavna Gornje-savinska posojilnica v Mozirju 50 gld., g. Leopold Goričar in g. Srečko Feliks pa potrebni les. Tudi posestnik dotičnega zemljišča je že dal dovoljenje za zgradbo.

Vsem blagim dobrotnikom izrekamo za njih velikodušne darove najprisrčnejšo zahvalo. Dal jim Bog mnogo posnemalcev!

Izlet k Peričniku. Na svečnico t. l. se je zbralo lepo število članov „Slov. plan. društva“ — naštel sem nas 16 — zjutraj ob 7. uri na kolodvoru v Ljubljani z namenom, ogledat si iti sloveči slap Peričnik v čarobni zimski opravi. Dospevši z vlakom ob $\frac{1}{2}$ 10. uri na Dovje, smo krenili v Mojstrano, kjer smo se pri znanem vodniku Šmercu malo pokrepčali, potem pa se napotili po krasni dolinici ob Bistrici proti Peričniku. Dan je bil jako lep, in ko je posijalo solnce izza hribov, smo imeli že med potjo priliko občudovati marsikatero lepo naravno prikazen. Nekako ob $\frac{1}{2}$ 12. uri smo dospeli do utice, napravljene vrhu pota, kjer se že odpira razgled na slap. Divili smo se nekoliko časa s tega mesta veličastnemu prizoru, potem pa se pomikali počasi dalje, sledeč vodnikoma, ki sta nam od mostička pred slapom sproti vsekavala stopnice v led. Nekateri smo stopili na tako zvani „kancelj“, drugi pa so postali nekoliko niže od nas. Čaroben pogled! Z obeh strani se vzpenjajo velikanski ledeni stebrovi mnogovrstnih oblik, lesketajoč se raznobojno kot kristali, pod tabo pa se prši veličastni slap v tisoče svetlih kapljic. Vendar letos po izreku več izletnikov — med njimi je bil tudi naš častni starosta Fr. Kadilnik — ni bil tako lep, kakor druga leta, in to zategadelj, ker letos ni bilo hudega mraza, ki bi ga bil pretvoril v čudovito krasne ledene curke. — Pomudivši se pri Peričniku kake pol ure, smo se vrnili zopet po isti poti v Mojstrano k Šmercu, kjer smo skupno prav dobro obedovali. Ob $\frac{1}{2}$ 3. uri smo se odpeljali z vlakom, nekateri do Leseč, od koder smo napravili še kratek izlet v Bled, drugi pa v Ljubljano.

L.

Poročilo o turah *), katere so napravili nekateri gg. člani „Savinske podružnice“ l. 1895.

Božič Jakob: Ljubno — Luče — Planinšek — Kocbekova koča — Ojstrica — Škarje — Logarjeva dolina — Solčava — Luče — Ljubno.

Dr. Dečko Ivan in Miholič Stanko: Ljubno — Luče — Solčava — Logarjeva dolina — Okrešelj in nazaj isti pot.

Dekort Josip in Osenjak M.: Ljubno — Luče — Planinšek — Kocbekova koča — Ojstrica — Škarje — Logarjeva dolina — Solčava — Luče — Ljubno.

*) Navedene so le tiste večje planinske ture, ki so se podružnici naznanile, ali katere so bile odboru znane.

- Erhartič Ivan: Menina Planina — Višavnica — Bočna; Ljubno — Luče — Solčava — Logarjeva dolina in nazaj isti pot.
- Germel Kristijan: Luče — Planinšek — Kocbekova koča — Ojstrica — Škarje Logarjeva dolina — Solčava; Solčava — Pavličev Vrh — Bela — Železna Kaplja — Št. Lenart — Sv. Duh — Solčava.
- Dr. J. Glaser: Šmartno — Lipa — Vransko — Št. Jošt — Lipa — Šmartno; Ljubno — Luče — Solčava — Pavličev Vrh — Bela.
- Golob-Repolusk M.: Luče — Planinšek — Kocbekova koča — Ojstrica — Škarje — Logarjeva dolina — Solčava — Luče.
- Goričar Rudolf: Radegund — Medvedjak; Ljubno — Luče — Solčava — Logarjeva dolina — Okrešelj in isti pot nazaj; Sv. Vrban na Dobrovlji.
- Kocbek Franc: Menina Planina — Višavnica — Bočna (2 krat); Luče — Kocbekova koča in nazaj (2 krat); Luče — Robanov Kot — Kocbekova koča — Ojstrica — Korošica — Planinšek — Luče; Erjavčev Vrh — Luče — Solčava — Grlo — Škarje — Ojstrica — Kocbekova koča — Planinšek — Luče; Mojstrana — slap Peričnik; Trbiž — Zilica — Sv. Višarje — Žabnica; Beljak — Blaško jezero; Beljak — Mittewald — Sv. Duh — Dobrač — Čajna v Zilski dolini; Vrba — Vrbsko jezero — Celovec; Železna Kaplja — Št. Lenart — Sv. Duh — Solčava — Luče — Ljubno; Bohinj — Srednja Vas — Vodnikova koča — Triglav — Fužine — Bohinjska Bistrica — slap Savice; Šmihelj — Sv. Križ; Mozirje — Sv. Vrban — Nazarje; Šmartno — Lipa — Vransko — Št. Jošt — Štubirnica — Lipa — Gornji Grad. Vse ture brez vodnika.
- Dr. A. Medved: Šmihelj — Sv. Križ; Ljubno — Luče — Solčava — Logarjeva dolina — Okrešelj in isti pot nazaj.
- Perne Anton: Menina Planina — Višavnica — Bočna; Ljubno — Luče — Robanov Kot — Kocbekova koča — Ojstrica — Korošica — Planinšek — Luče — Ljubno; Šmartno — Lipa — Vransko in nazaj isti pot; Ljubno — Luče — Planinšek — Kocbekova koča in isti pot nazaj.
- Roblek Franc: Ljubno — Luče — Solčava — Logarjeva dolina — Okrešelj in isti pot nazaj; Mojstrana — slap Peričnik; Trbiž — Zilica — Sv. Višarje — Žabnica; Beljak — Blaško jezero; Beljak — Mittewald — Sv. Duh — Dobrač — Čajna v Zilski dolini; Železna Kaplja — Št. Lenart — Sv. Duh — Solčava — Luče — Ljubno.
- Šmid Miloš: Trbiž — Sv. Višarje; Logarjeva dolina — Okrešelj; Solčava — Pavličev Vrh — Bela — Železna Kaplja — Št. Lenart — Sv. Duh — Solčava.
- Schwentner Karol: Vransko — Št. Jošt — Štubirnica — Lipa — Vransko; Lipa — Višavnica in isti pot nazaj.
- Svet Alfonz P.: Solčava — Robanov Kot — Kocbekova koča — Ojstrica — Škarje — Logarjeva dolina — Solčava — Luče — Ljubno.
- Svetina Anton: Menina Planina — Višavnica — Bočna; Ljubno — Luče — Solčava — Pavličev Vrh — Bela.
- Višnar Franc: Luče — Planinšek — Kocbekova koča — Škarje — Logarjeva dolina — Solčava — Luče — Ljubno.
- Vošnjak Ivan: Ljubno — Luče — Solčava — Logarjeva dolina — Škarje — Ojstrica — Kocbekova koča — Robanov Kot — Igla — Luče — Ljubno.

Naznanilo o znižani voznini.

Č. člane „Slovenskega planinskega društva“ vljudno opozarjamo, da prodaja društveni blagajnik g. Ivan Soklič, trgovec „Pod trančo“ v Ljubljani, vozne listke za vožnjo po južni železnici po znižanih cenah, in sicer:

- | | |
|--|--|
| 1. za vožnjo na progi Ljubljana-Divača | po 1 gld. 60 kr. (nav. cena 2 gld. 50 kr.) |
| 2. " " " " Ljubljana-St. Peter | " 1 " 20 " " " 1 " 80 " |
| 3. " " " " II. Bistrica | " 1 " 45 " " " 2 " 30 " |

v III. razr. pošt. vlaka in brzovlaka št. 4, ozir. 3 in po isti ceni za vožnjo po teh progah nazaj.

Kdor si želi tak vozni listek kupiti, se mora izkazati, da je član „Slovenskega planinskega društva.“

R. MIKLAUC

v Ljubljani, v Špitalskih ulicah št. 5,
priporoča svojo zalogo vsakovrstnega blaga
za moško in žensko obleko ter različne
srajce za hribolazce po najnižji ceni.

Adolf Hauptmann

v Ljubljani, na Sv. Petra cesti št. 41 in v Slo-
novih ulicah št. 10—12.

Tovarna
oljnatih barv, firneža, laka in kleja.
Zaloga
slikarskih in pleskarskih predmetov.

„Slovensko planinsko društvo.“

„Vodnik za Savinske planine in najbližjo
okolico“

s 7 slikami in načrtom Savinskih planin z za-
znamovanimi poti.

Spisala Fr. Koebek in M. Kos. — Cena
60 kr., po pošti 5 kr. več.

Andrej Druškovič,

trgovec z železnino
v Ljubljani,
na Mestnem trgu št. 10.

Vinko Čamernik,

kamenosek v Ljubljani, v Parnih ulicah št. 9,
(zaloga spomenikov na Dunajski cesti nasproti I. arskemu dvoru),

priporoča svoj **kamenoseški obrt**,
posebno za cerkvene in druge stavbinske izdelke,
marmorne plošče za hišno opravo i. t. d.

Solidno delo, nizke cene. Ceniki in obrisi
na zahtevo zastoj.

Optični zavod

J. PH. GOLDSTEIN

prej E. Rexinger

v Ljubljani, Pod trančo št. 1, priporoča svojo
bogato zalogo naočnikov, daljnogledov, kukač od 5
do 40 gld., barometrov, termometrov, kompasov itd.

Vsakrni popravki se izvršujejo hitro in ceno.

F. M. REGORSCHKE

v Ljubljani, v Špitalskih ulicah št. 3.

Velika zaloga pristnega koroškega in tirolskega nepre-
močljivega **poletnega in zimskega lodna** v obi-
čajnih barvah za hribolazce in lovce kot branilo proti mo-
kroti in mrazu.

Razen tega tudi velika izbira **lovskih telovnikov**,
podjopičev, **spodnjih hlač**, **lovskih nogavic**,
volnenih obujkov itd. itd.

MARIJA PLEHAN,

svečarica in lectarica v Ljubljani
na Sv. Petra cesti št. 63,

priporoča svojo veliko zalogo sveč ter
mnogovrstnega medenega blaga in slaščice.

Kupuje med v panjih in vosek.

Brata Eberla,

pleskarja c. kr. drž. in c. kr. priv. južne železnice
v Ljubljani, v Frančiškanskih ulicah št. 4,

prevzemata vsa v pleskarstvo spadajoča deko-
rativna, stavbinska in pohištvena dela.

Delo resno in fino, izvršitev točna in po najnižjih cenah.

HUGON IHL

v Ljubljani, Pred škofijo št. 2,
priporoča

svojo veliko zalogo vsake vrste **suknena** in
manufakturnega blaga na debelo in na drobno
po najnižjih cenah.

Vnanja naročila izvršuje hitro in natančno.

Ivan Soklič

v Ljubljani, Pod trančo št. 1,

priporoča svojo veliko zalogo **klobukov**, posebno **lodnastih** za hribolazce in lovce iz tvornice Jos. in Ant. Pichlerja, c. kr. dvor. založnikov. Članom „Sl. pl. društva“ znižane cene.

IVAN URAN,

izdelovalec glinastih proizvodov v Ljubljani, v Igriških ulicah št. 8,

priporoča veliko svojo zalogo izdelanih raznobarnih peči za sobe, dvorane in razne druge prostore, dalje modelnasta ognjišča in sploh vsakovrstne glinaste izdelke.

Vse po najnižji ceni in priznano dobro.

Franc Čuden,

urar v Ljubljani na Mestnem trgu,

priporoča svojo bogato zalogo vsakovrstnih žepnih in stenskih ur ter budilnikov. Vsi izdelki so priznani izvrstni in po ceni. Popravila se izvršujejo natančno in dobro.

✦ Cenovniki na zahtevanje brezplačno. ✦

Nahrbtnike, najnovejše s predali, po 1 gld. 30 kr. in **gorske čevlje**, močne in ostro podkovane, iz črne juhte po 6 gld. 20 kr., iz ruske juhte po 8 gld.,

izdeluje in priporoča

Fr. Mrak v Radovljici.

Vsakovrstne **napise na les, kovino in steklo**

izvršuje natančno in po ceni

VINKO NOVAK

v Ljubljani, na Poljanski cesti 35.

Tiskarna in kamenotiskarna

A. KLEIN & Comp.

v Ljubljani, v Špitalskih ulicah št. 5,

se priporoča

v naročitev vseh v to stroko spadajočih del in za zalogo raznih tiskovin.

GRIČAR in MEJAČ

v Ljubljani, v Slonovih ulicah št. 9, priporočata svojo bogato zalogo izgotovljene moške in ženske obleke ter najboljše perilo in zavratnice.

Zlasti opozarjata na nepremočna **lodnasta** oblačila in plašče za **turiste**.

Naročila po meri se izvršujejo točno in ceno na Dunaju.

Ilustrovani ceniki se razpošiljajo franco in zastonj.

Članom „Sl. pl. društva“ znižane cene.

Avgust Žabkar

v Ljubljani, na Dunajski cesti števil. 7,

se priporoča

za vsake vrste **ključarska dela**,

katera izvršuje dobro, lično in ceno.

Turistovske palice z močnimi jeklenimi ostmi, raznovrstne izprehodne palice, prav umetne izdelke iz rezljanega lesa, galanterijske in usnjene reči, bižuterijo itd. ter otročje vozičke vsake vrste

priporoča

FR. STAMPFEL

v Ljubljani na Kongresnem trgu v poslojpu Tenhalle.

PEREGRIN KAJZELJ

v Ljubljani, na Starem trgu,

priporoča svojo bogato zalogo steklenega blaga, beloprstnega in rjavoprstnega ter porcelanastega namizja.

Priporoča tudi planincem vsakovrstne ploščaste steklenice in kozarec.

„Planinski Vestnik“

izhaja 25. dan vsakega meseca. Člani „Slov. plan. društva“ dobivajo list zastonj. Nečlane stane po 2 gld., dijake po 1 gld. 20 kr. na leto. Posamezne številke po 20 kr. — Inserati se računijo po dogovoru. — Spisi, dopisi, naročila in plačila naj se pošiljajo „Slov. plan. društvu“ v Ljubljani.