

EMO Emajlirec

glasilo podjetja v družbeni lastnini emo celje

LETO XL - ŠT. 9-10 - 30. JULIJ 1990

V premislek

Razmere v okviru gospodarske reforme se zelo hitro spreminjajo, vsi pogoji poslovanja pa se vse bolj zaostrejejo. Stečajni se vrstijo, brezposelnost narašča. S tem pa seveda tudi nezadovoljstvo, saj vpliv ukrepov ZIS občutimo prav na vsakem koraku.

Tudi naš kolektiv ni imun na vsa ta dogajanja. V novo leto smo prinesli veliko breme neporavnanih obveznosti, ki nas sedaj pestijo še toliko bolj, saj so se razmere na trgu zaostrele do skrajnosti. Prodaja je upadla, zaradi česar smo morali zmanjšati proizvodnjo, v nekaterih primerih pa tudi ustaviti. Neizterjani oz. neporavnani dolgovi naših kupcev predstavljajo resen problem, likvidnost našega podjetja je kritična. Težave z zagotavljanjem denarja in padanje kupne moči so torej glavne značilnosti sedanosti, oziroma so bile do pred kratkim. Sedaj so se jim pridružile še stavke.

Nezadovoljstvo je naraščalo do vrelišča in tako skoraj ni dneva, da ne bi kje prekinili delo. Stavke so torej postale naša realnost in tudi v našem kolektivu jih je bilo kar nekaj v zadnjem času.

Vsa prizadevanja, da bi zaposlenim v kolektivu zagotovili kolikor toliko dostojne osebne dohodke za življenje, naenkrat zvodenijo ob nenormalnem povečanju dajatev za stanarine, komunalne storitve, ogrevanje ter številnih drugih, ki so jih zadnje čase polna vsa sredstva javnega obveščanja. Ker tudi obeti za v prihodnje niso rožnati, lahko predvidevamo, da se bo nezadovoljstvo še stopnjevalo in da so torej tudi stavke postale naša realnost.

Kadar govorimo o stavgah, pa je treba razlikovati med povodi in vzroki zanje. V veliki večini primerov so povodi osebni dohodki in stanovanja, medtem, ko so vzroki sistemske narave, se pravi na ravni celotne družbe. Ljudje vse bolj protestirajo proti prevelikim prispevkom za skupne službe, zaradi zastarelosti proizvodnih programov, prevelike režije, nesposobnosti vodilnih delavcev pri organizaciji proizvodnje.

Razlikovati pa je treba med dvema vrstama stavk: med eksistenčnimi in emancipatorskimi. V prvem primeru je stavke konec, ko je rešeno eksistenčno vprašanje. V emancipatorske stavke pa gredo ljudje, ko je ogrožen njihov ustvarjalni potencial.

Stavka je torej resno dejanje, ki lahko ima zelo resne gospodarske in politične posledice. Zaradi tega je tudi odločitev o njej, morebitna stavka in vse kar spada zraven, glede na stavgovna pravila, zelo odgovorno dejanje, česar pa se, žal, precejšen del našega kolektiva premalo ali sploh ne zaveda. Kako si sicer lahko razlagamo drugače dogajanja pred stavko, ki jo je napovedal svobodni sindikat našega podjetja za petek, 22. junija ob 12. uri, v kolikor ne bo zagotovljeno oz. opravljeno izplačilo OD do roka, ki ga je postavil, saj so posamezni delavci pričeli s prekinitvami že v sredo, 20. junija, nadaljevali v četrtek, v petek pa večinoma vsi prenehali z delom že ob 8. uri zjutraj. Prekinitve so bile neorganizirane, brez nadzora stavgovnega odbora in mimo stavgovnih pravil. Bilo je dosti prerekanja in navzkrižnih obtoževanj, govorenja brez argumentov, tako da je bil vsak normalen dialog s stavgajočimi delavci otežkočen, naključen opazovalec pa bi lahko ta dogajanja ocenil z zlobno pripombo, da se pravzaprav ni vedelo, kdo je stavkal in proti komu. Ali kolektiv sam proti sebi, ali proti vodstvu podjetja? Ali proti občinskim, republiškim ali zveznim organom? Pa še tu ostaja vprašanje, ali proti stari ali novi vladi.

Popravek

V prejšnji številki glasila smo objavili pogovor z vršilcem dolžnosti glavnega direktorja podjetja EMO dipl. ing. Marjanom Drevom. Pri zapisu lanske in predlanske izgube pa nam jo je zagodel tiskarski škrt, saj nam je izgubo iz milijonov mark »povečal« kar v milijarde. Za napako se opravičujemo.

Uredništvo



O izpadu proizvodnje, izgubljenih urah in zapravljenem ugledu pri poslovnih partnerjih ter težavah v prihodnje zaradi nespoštovanja rokov in neodposlanih pošiljk našega blaga pa je v teh trenutkih le malokdo razmišljal.

Nihče se v teh trenutkih ni zavedal, da je v podobnih težavah kot so naše, danes še cela vrsta, še do včeraj uglednih podjetij in da je glavina bremena v prizadevanjih za rešitev iz krize v največji meri prepuščena nam samim.

Vprašanje, kdo je odgovoren za zadnje prekinitve dela v našem kolektivu, bo verjetno ostalo brez odgovora, odgovornost pa bo po ustaljenem receptu pripisana »raznim dejavnikom«. Dejstvo pa je, da to, kar se sedaj dogaja v naši družbi, ne bi smelo nikogar več presenetiti.

Ze lep čas si tudi ne delamo več iluzij o brezkonfliktnosti naše družbe in ureditve, pa vendarle odnos do prekinitve dela še vedno kaže premajhno zrelost pri obravnavanju teh vprašanj. Vsa pozornost je namreč namenjena čimprejšnji zgleditvi konfliktnih situacij, mnogo manj pa je razmišljanja in aktivnosti za odpravljanje vzrokov zanje. To najbolj potrjujejo rezultati večine dosedanjih prekinitvev dela v podjetjih, kjer se je večina končala z obljubo višjih osebnih dohodkov. Tudi tam, kjer sploh niso vedeli, kje bodo dobili denar zanje, ko so obljube dajali in s tem dejansko zavestno odlagali rešitev problema na kasnejši čas, samo, da bi čimprej potlačili nezadovoljstvo.

V Jugoslaviji uveljavljen sistem razvoja upravljanja s proizvodnjo, delitvijo dela, zaposlovanja, pravic iz dela, je navrgel številna vprašanja, ki jih nismo zadovoljivo rešili: nagrajevanje, stavke, stečajni postopki, nezaposleni...

Tako se je zgodilo, da so delavci ubrali svojo pot. Šli so na ulice, pred skupščino in izsiljevali plače... mimo dela, normativov in neprodanih proizvodov, ki so ležali v skladiščih. Velikokrat so uspeli.

Delavski standard pa je padal. Resnično je padel in na rob preživetja pripeljal številne družine.

Zapletenost situacije je torej popolna. Vendar pa tudi državi ni lahko, saj se ob vse večjem številu stečajev hitro povečuje brezposelnost in število tehnoloških presežkov, kar pomeni tudi več materialnih in socialnih problemov.

Vse težave pa vendarle niso povezane z »jugoslovansko« situacijo. Tudi v tovarni moramo marsikaj spremeniti. Ni potreben poziv k razumevanju stanja, ker to že v veliki meri dokazujemo, od slehernega v EMU pa pričakujemo, da bo dosledno in odgovorno izpolnil vse zaupane naloge. To pričakujemo tudi od sindikata, ki naj bi na osnovi kolektivnih pogodb postal pravi pogajalski partner.

Vsi skupaj, z istim ciljem, pa bomo zagotovo uspeli premagati težave in ustvariti trden položaj podjetja, kar je predpogoj za dobro počutje in primeren življenjski standard vseh zaposlenih.

Viki KLENOVŠEK

Celjski sindikati proti podražitvam

Po mnenju celjskih sindikatov je zadnja podražitev stanarin in komunalnih storitev previsoka. Približno polovica delavcev največjih podjetij zasluži manj kot tri tisočake, okrog dva tisoč pa jih je na prisilnih dopustih.

Majda Meštrov, predsednica celjskih sindikatov, je na zadnji seji občinske skupščine delegate in vodstvo občine nekoliko strznila, ko jim je pokazala številke, ki razgaljajo odstotke zadnjih povišanj stanarin in komunalnih storitev. Kot vemo, plače celjskih delavcev že kronično zaostajajo za povprečjem v republiki, nikoli pa še niso za toliko, za 6,8 odstotka. Medtem ko so majski osebni dohodki v Sloveniji v primerjavi z aprilskimi nižji za tri odstotke, so v Celju zaostali kar za 6,6 odstotka. Aprila so v Celju v povprečju znašali pet tisoč dinarjev, maja pa ne dosti več. Še bolj zaskrbljujoče je, da je vse več delavcev, ki ne zaslužijo niti toliko. Tako so denimo v gostinstvu in turizmu zaslužili v povprečju samo 2.950 dinarjev! Več kot polovica delavcev v največjih delovnih organizacijah – v Emu, Železarni Štore, Metki, Topru in nekoliko manjši Aurei, ne dobi več kot tri tisočake. Če k temu dodamo še okrog 2.000 delavcev, ki v najrazličnejših oblikah prisilnega dopusta čaka na delo s 70- do 80-odstotnim nadomestilom, je socialna podoba celjskega delavstva povsem jasna.

Kako naj zato delavci v tem razslojevanju prevzamejo še občutne podražitve stanarin in komunalnih storitev. Meštrova je za vzorčni primer izbrala najmanjše, 51 kvadratnih metrov veliko stanovanje, za katero bo najemnik moral po novem odriniti kar za 79 odstotkov več stanarine, za komunalne stroitve pa kar za 90 odstotkov, medtem ko se mu je v istem času plača povečala le za 67 odstotkov! Delež stanarin v osebnem dohodku že dosega 23,5 odstotkov povprečne celjske plače. Predsednica je odbila tudi varljivo ost v razlagi, da zato vse več občanov dobiva subvencije za stanarine. Za stanarine da, komunalne storitve pa plačujejo vsi enako, od premožnih do onih, ki živijo že na robu bede.

Vodstvo celjskih sindikatov zato predlaga skupščini, naj ta naloži izvršnemu svetu, da ponovno preuči raz-

S četrte seje delavskega sveta

Med osrednje točke zasedanja delavskega sveta, ki je bilo v sredo, 27. junija štejejo razpravo o uresničevanju zastavljenih ciljev v prvem polletju, planu in usmeritvah v prihodnje, ukrepah za izboljšanje materialnega položaja podjetja, imenovanje delavcev s posebnimi pooblastili ter sprejem nekaterih pravilnikov, pomembnih in potrebnih za naše delo oziroma poslovanje. Sicer pa je delavski svet obravnaval še nekaj zadev, ki sodijo v njegovo pristojnost reševanja.

V zvezi s številnimi prekinitvami dela v zadnjem času je delavski svet sprejel sklep, da se plačajo samo ure napovedane stavke (petek, 22. junij od 12.00 do 14.00 ure), izgubljene ure zaradi ostalih prekinitev pa se morajo nadomestiti.

Delavski svet je imenoval doseďanjega v. d. direktorja Marjana Dreva, dipl. ing. kemije, da kot vršilec dolžnosti vodi podjetje tudi v naslednjih šestih mesecih (od 1. 7. dalje), razpis pa naj se ponovi.

Na predlog vršilca dolžnosti direktorja je delavski svet imenoval tudi delavce s posebnimi pooblastili in odgovornostmi.

Za vršilca dolžnosti pomočnika direktorja podjetja za razvojno tehnično področje je bil imenovan Robert JEDLOVČNIK, dipl. ing. kemije.

Za vršilca dolžnosti pomočnika direktorja podjetja za področje ekonomike je bil imenovan Boris MIHELČIČ, dipl. oec.

Za vršilca dolžnosti pomočnika direktorja podjetja za kadre, organizacijo in poslovno informatiko je bil imenovan Jože GUBENŠEK, dipl. elektro inženir.

Za vršilca dolžnosti direktorja programa DOM je bil imenovan Branko CIRMAN, dipl. ing. strojništva.

Za vršilca dolžnosti direktorja programa energetske opreme je bil imenovan Anton KREBS, dipl. ing. organizacije dela.

Za direktorja programa Orodij in naprav je bil imenovan Stanko STEPIŠNIK, dipl. ing. strojništva.

Za direktorja programa Kemija je bil imenovan Jože JOŠT, dipl. ing. kemije.

mere in podražitev omili vsaj na višino osebnih dohodkov. V Svobodnih sindikatih so prepričani, da krize v stanovanjskem in komunalnem gospodarstvu ne smemo reševati samo s podražitvami tudi zato, ker vemo, da v nobeni od teh monopolističnih panog gospodarjenje ni zavidljivo vzorno in smotno.

Za direktorja programa transportne in komunalne opreme je bil imenovan Alojz HREN, ing. strojništva.

Za vršilca dolžnosti vodnje posebne finančne službe je bila imenovana Valerija BUKOVAC-HORVAT, oec.

Za vršilca dolžnosti vodnje službe nabave in uvoza je bil imenovan Gregor ŠVAJGER, dipl. ing. strojništva.

Za vršilca dolžnosti vodnje inženiringa je bil imenovan Igor HERMAN, dipl. ing. strojništva.

V zvezi z imenovanji za določen čas, je delavski svet sprejel sklep, da se ponovno razpišejo delovna mesta vršilcev dolžnosti pomočnikov direktorja, direktorjev programov in služb, ki sodijo v okvir delovnih mest s posebnimi pooblastili.

Delavski svet je tudi zahteval, da vsi imenovani delavci s posebnimi pooblastili dopolnijo svoje programe dela, jih opredelijo z roki in nosilci nalog ter sankcijami v primeru neuresničevanja.

Delavski svet podjetja je torej na večino razpisanih vodilnih delovnih mest imenoval dosedanje vršilce dolžnosti, saj drugih prijav skoraj ni bilo. Za temeljitejšo kadrovske spremembe pa je izredno malo časa, pa tudi možnosti so omejene. Zaradi tega je delavski svet zadovoljil v. d. glavnega direktorja, da poskrbi za kakovostno opredeljevanje nalog imenovanih delavcev in da zahteva tudi njihovo dosledno uresničevanje.

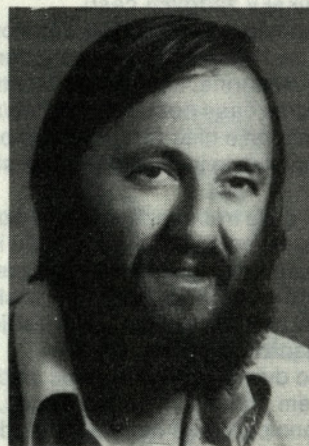
Sprememba v vodstvu programa energetske opreme

Od 1. julija dalje V. d. direktor Anton Krebs

Delavski svet podjetja EMO je 27. junija 1990 imenoval za vršilca dolžnosti programa energetske opreme Antona KREBSA, diplomiranega inženirja organizacije dela, donedavno zaposlenega v šentjurskem Alposu kot vodja informacijsko planskega sektorja in službe informatike.

Sicer je Anton KREBS našemu kolektivu dobro znan, saj si je večino svoje delovne dobe »prislužil« prav v Emu.

Od leta 1957 dalje, ko se je pri nas zaposlil, ga je pot vodila skozi vrsto delovnih procesov, doobra je spoznal naše poslovanje in opravljal številna zahtevna dela in naloge. S svojim odnosom do dela in sodelavcev ter doseženimi rezultati si je ustvaril sloves dobrega,



zanesljivega in izkušenega strokovnjaka ter aktivnega delavca z izrazitimi vodstvenimi in organizacijskimi sposobnostmi. Še zlasti je strokovnost in sposobnost pravnega presojanja in odločanja dokazal kot direktor TOZD Električni računski

center, katerega je vodil 5 let, uspešen pa je bil tudi v TOZD EMOKONTEJNER, katerega direktor je bil od 1979 do 1984 leta, ko se je zaposlil v Železarni Štore kot vodja področja za organizacijo dela in AOP.

Sportnikom je Anton KREBS znan kot izvrsten podvodni ribič in potapljač, več kot 25 let pa tudi uspešno vodi Klub podvodnih dejavnosti LT EMO.

Antona KREBSA, ki se je v preteklosti kot »emovec« že dokazal, pa odlikuje še nekaj – velika pripadnost našemu kolektivu, kar dokazuje tudi njegova vrnitev.

Tudi naloga, ki jo je sedaj prevzel je vse prej kot lahka, še posebej, če upoštevamo zaostrenost sedanjega gospodarskega in političnega trenutka.

Brezplačna pravna pomoč

Pri občinskem svetu ZSSS že več let deluje služba pravne pomoči, v sedanjih razmerah pa je še bolj potrebna. Od 1. aprila jo opravlja odvetnica Marija Karlovšek in sicer vsako sredo od 14. do 16. ure. Seveda se član sindikata lahko v nujnih primerih zgleda tudi izven tega delovnega časa pri sekretarju občinskega sveta ali sekretarjih sindikatov dejavnosti. Pravna pomoč je brezplačna za člane tega sindikata.

Organiziranost mladih

Tako kot druge politične organizacije se tudi ZSMS – Liberalna stranka umika iz podjetij in šol, ni pa nobenih ovir za nadaljnjo delovanje te organizacije v krajevnih skupnostih. Sicer pa se bodo celjski dijaki vključili v Zvezo dijakov Slovenije. V ta namen so ali še bodo v srednjih šolah ustanovili podružnice omenjene zveze, člane le-teh pa v republiškem odboru Zveze dijakov Slovenije zastopata dva že izvoljena člana iz Celja.



Prvo trimesečje

Kako smo gospodarili

Za nami je prvi kvartal leta 1990 na katerega so vplivali naslednji zunanji dejavniki: inflacija izražena v rasti drobnoprodajnih cen 69,1 %, zamrznjen tečaj konvertibilnih valut, nadaljnje padanje kupne moči, otežena prodaja vsled uvoza izdelkov široke potrošnje ter zapiranje srbskega trga in zaostajanje investicijske dejavnosti ter splošna finančna nedisciplina. Izmed notranjih dejavnikov pa najpomembnejša nepokrita izguba iz leta 1989 37 mio din in nezadostna likvidnostna sredstva.

Analiza poslovanja na ravni podjetja

Plan proizvodnje fizično dosežen 89 %, napram enakemu obdobju v lanskem letu presežen za 3 %.

Nedoseganje plana proizvodnje je izrazito v poslovnih enotah Kemija, vsled občutnega zmanjšanja naročil, podobno velja za PE Industrijska energetika, kjer so se naročila zmanjšala na minimum, v PE Transportna oprema ni bila realizirana proizvodnja kontejnerjev za Italijo, kar smo vrednostno nadomestili z drugim programom, v PE Posoda je proizvodnja nedosežena zaradi spremenjenega asortimana, kar pomeni proizvodnja lažje posode, medtem ko je komadni plan dosežen.

Na področju kakovosti je dosežen bistven premik pri vseh programih, kar je posledica dodatnega nagrajevanja za doseženo kakovost.

Z inovacijsko dejavnostjo smo v prvem trimesečju ustvarili za 1.208.598 din gospodarske koristi ter izplačali inovatorjem nadomestil v višini 45.947 din. Obravnavano je bilo 45 predlogov.

Plan eksterne prodaje je dosežen le 70 %. Glavni vzroki nedoseganja so: izpad naročil iz SR Srbije, zmanjšanje proizvodnje pri proizvajalcih vsled velikih zalog in s tem zmanjšanje naročil pri nas, padanje kupne moči, tako na področju široke potrošnje kot investicijskega blaga, ustavljanje dobav nerednim plačnikom ter nezmožnost lastnega kreditiranja investicijskega blaga.

Plan izvoza je 2 % pod planom, napram enakemu obdobju v lanskem letu pa presežen za 31 %. Izvozni rezultati so zadovoljivi, vendar je od zamrznjenem tečaju valut izvoz dohodkovno nezanimiv.

Bruto dobička smo ustvarili 5 %, ter oblikovali akumulacijo v višini 1,5 mio din in sklad skupne porabe v višini 1,2 mio din. Rezultat na ravni podjetja je pozitiven, negativno pa so poslovale poslovne enote Emajlirica in poslovna enota industrijskega blaga.

Na strani virov sredstev beležimo porast deleža lastnih virov poslovnih sredstev na 49 % predvsem na račun oblikovanja revalorizacijskih rezerv (lastni kapital). To je seveda tudi ohranilo presežek dolgoročnih virov nad dolgoročnimi naložbami iz konca lanskega leta. Najpovratno omenimo, da je temu tokrat pripomogel izkupiček od prodaje stanovanj. Omejnjeni presežek pomeni, da smo po tem kazalniku kreditno in investicijsko spo-

sobni. Povečale pa so se kratkoročne finančne obveznosti (kratkoročni krediti), kar je razvidno iz strukturnega indeksa, predvsem zaradi povečanja terjatev od kupcev in najetja dodatnih kreditov za plačilo obresti za mesec december (v januarju).

Analiza bilance stanja nam pokaže, da smo obseg poslovnih sredstev v letošnjem letu povečali za 27 %, kar je manj kot tekoča inflacija in rezultat manjšega obsega poslovanja. Naložbe v osnovna sredstva in druge dolgoročne naložbe ni bilo zaradi neakumulativnosti poslovanja. Pri kratkoročnih naložbah pa je edino opazen premik v povečanju terjatev, kar je neugodno.

Na strani virov sredstev beležimo porast deleža lastnih virov poslovnih sredstev na 49 % predvsem na račun oblikovanja revalorizacijskih rezerv (lastni kapital). To je seveda tudi ohranilo presežek dolgoročnih virov nad dolgoročnimi naložbami iz konca lanskega leta. Najpovratno omenimo, da je temu tokrat pripomogel izkupiček od prodaje stanovanj. Omejnjeni presežek pomeni, da smo po tem kazalniku kreditno in investicijsko spo-

sobni. Povečale pa so se kratkoročne finančne obveznosti (kratkoročni krediti), kar je razvidno iz strukturnega indeksa, predvsem zaradi povečanja terjatev od kupcev in najetja dodatnih kreditov za plačilo obresti za mesec december (v januarju).

Analiza bilance stanja nam pokaže, da smo obseg poslovnih sredstev v letošnjem letu povečali za 27 %, kar je manj kot tekoča inflacija in rezultat manjšega obsega poslovanja. Naložbe v osnovna sredstva in druge dolgoročne naložbe ni bilo zaradi neakumulativnosti poslovanja. Pri kratkoročnih naložbah pa je edino opazen premik v povečanju terjatev, kar je neugodno.

Na strani virov sredstev beležimo porast deleža lastnih virov poslovnih sredstev na 49 % predvsem na račun oblikovanja revalorizacijskih rezerv (lastni kapital). To je seveda tudi ohranilo presežek dolgoročnih virov nad dolgoročnimi naložbami iz konca lanskega leta. Najpovratno omenimo, da je temu tokrat pripomogel izkupiček od prodaje stanovanj. Omejnjeni presežek pomeni, da smo po tem kazalniku kreditno in investicijsko spo-

sredstev za izplačilo BOD in ostalih gotovinskih plačil (uvoz, carina, zavarovanje, energija, ipd.). Nelikvidnost je predvsem posledica nepokrite izgube iz lanskega leta, nedoseganja mesečnih planov prodaje, monetarne politike in zlasti finančne nediscipline. Tako smo imeli v mesecu aprilu 42 %, v maju pa 35 % izpad planirane prodaje. Kupci nam dolgujejo 127 mio din, od tega je kar 96 mio din zapadlih terjatev. Kljub pospešeni izterjavi (oblikovan team izterjevalcev), se situacija ne izboljšuje, saj znašajo dnevni gotovinski prilivi le 700.000,00 din in ne zadoščajo za nujna gotovinska plačila. Vse ostale obveznosti pa poravnava v okviru možnosti, predvsem s pomočjo kom-

poslovali zadovoljivo, saj smo:

- ustvarili akumulacijo in oblikovali sklad skupne porabe,

- oblikovali revalorizacijske rezerve v višini 72 mio din,

- povečali izvoz, - izboljšali kakovost naših izdelkov,

- skrajšali dneve vezave vseh zalog,

- povečali delež lastnih virov poslovnih sredstev nismo pa realizirali:

- planov proizvodnje in prodaje, povečali produktivnost, prepočasno je uvažanje novih proizvodov v proizvodnjo, področje inovacij je preskromno, vsled pomanjkanja sredstev pa je investicijska dejavnost skoraj popolnoma zamrla.

POSLOVNI REZULTAT PODJETJA EMO CELJE (v 000 din)

Podatek	31. 3. 89	31. 3. 90	Str. v %	Ind.
	1	2	3	4
0				
Proizvodnja - (BC)	16.309	296.995		1.821
- tone	7.262	7.484		103
Externa prodaja	12.329	205.775		1.669
Izvoz v 000 USD	3.597	4.714		131
Uvoz v 000 USD	3.422	2.115		62
Prihodek skupaj		228.308	100	
Odhodki skupaj		217.756	100	
Bruto dobiček		10.552	v prihodku 5 %	
Davki in prispevki		7.714	v prihodku 3 %	
Skupna poraba		1.253	v prihodku 1 %	
Akumulacija		1.585	v prihodku 1 %	

Nelikvidnost podjetja je, tako kot v celotnem gospodarstvu, največji problem s katerim se srečujemo v letošnjem letu. Dne 20. 4. 1990 smo bili že 54 dni blokirani v roku zadnjih 75 dni, kar je bilo zelo kritično (grožnja stečaja). Trenutno smo uspeli znižati blokado žiro računa na 33 dni, vendar imamo še vedno velike težave pri zagotavljanju

penzacij in cesij. Situacija se zaostrojuje, trgajo se nam blagovni tokovi, zato mora čimprej priti do povečanega obsega prodaje in zagotovitve finančne discipline. V nasprotnem primeru lahko pride do stečaja podjetja in to kljub 49 % deležu lastnega kapitala.

Na koncu lahko ugotovimo, da smo kljub težkim gospodarskim razmeram

Pogoji gospodarjenja v tem letu ne bodo lahki, zato bodo potrebni maksimalni napor v obvladovanju vseh poslovnih procesov, nujno potrebno pa je nadaljevati z izvedbo načrtovanih investicij v ekologijo in posodobitev proizvodnje, dokončati reorganizacijo podjetja in realizirati sanacijske ukrepe.

INOVACIJSKA DEJAVNOST V PRVEM POLLETJU 1990

	Novi predl.	I	M	TI	KP	PAP	SP	NI	Skupaj	Gospod. korist.	Pos. nadomest.	PN/GK
- Program DOM	46	1	1	15	23	-	22	20	82	2.103.774,00	63.482,90	
- Področje org. in inform.	3	-	-	-	6	-	-	-	6	105.000,00	5.058,80	
- Program energ. opreme	5	-	-	5	1	-	11	2	19	20.293,00	2.149,30	
- Program Kemija	1	-	-	-	1	-	-	-	1	6.531,00	606,00	
- Program orodij	2	-	-	-	-	-	-	-	-	-	-	
- Program transp.	10	2	1	-	7	-	5	-	15	164.512,00	32.101,00	
SKUPAJ	67	3	2	20	38	-	38	22	123	2.400.110,00	103.398,00	4,30 %
Pomembnejše inovacije:												
1. Naprava za temeljno emajliranje	1									312.408,00	10.847,00	3,47 %
2. Sprememba vložka				1						221.808,00	4.024,50	1,81 %
3. Izmenlj. vložki					1					117.936,00	4.179,00	3,54 %
4. Formiranje novih normativov					1					105.000,00	1.714,00	1,63 %
5. Tehn. sprememba				1						100.348,50	1.686,00	1,68 %
6. Sprem. žar. in luženja					1					903.953,00	5.926,00	0,65 %
7. Avtomat za avtokolesa					1					164.512,00	6.043,00	3,67 %

Na strani virov sredstev beležimo porast deleža lastnih virov poslovnih sredstev na 49 % predvsem na račun oblikovanja revalorizacijskih rezerv (lastni kapital). To je seveda tudi ohranilo presežek dolgoročnih virov nad dolgoročnimi naložbami iz konca lanskega leta. Najpovratno omenimo, da je temu tokrat pripomogel izkupiček od prodaje stanovanj. Omejnjeni presežek pomeni, da smo po tem kazalniku kreditno in investicijsko spo-

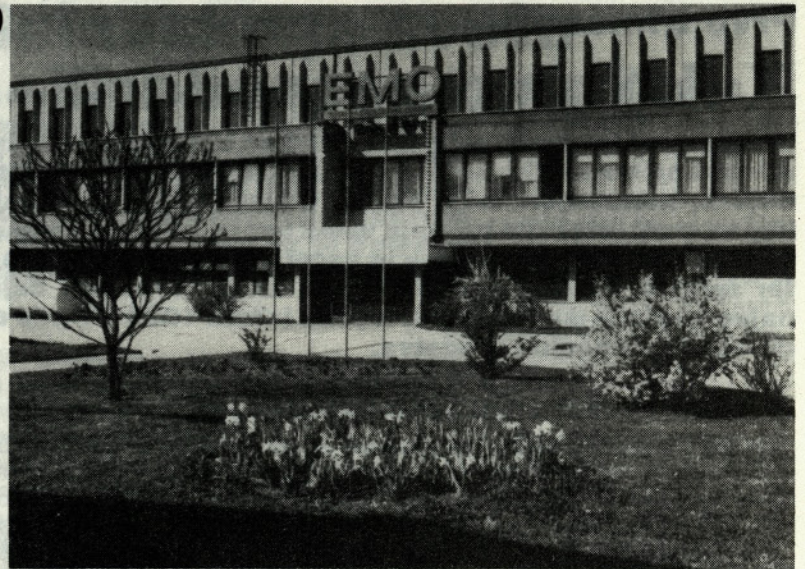
Slovenski izvozniki v letu 1989

Med 200 največjimi slovenskimi izvozniki na konvertibilno področje v lanskem letu je naše podjetje na 55. mestu, med izvozniki in uvozniki blaga na kliniško področje pa na 45. mestu.

NAJVEČJI KONVERTIBILNI IZVOZNIKI IN UVOZNIKI BLAGA

(V milijonih dinarjev po tečaju ZIS – 1 dolar je 5210,7600 din, na podlagi podatkov iz carinskih deklaracij). Razvrstitev je opravljena po izvozu.

Mesto	Ime podjetja	Izvoz	Delež v izvozu	Uvoz	Delež v uvozu	Saldo	Pokritost uvoza z izvozom v %
1.	IMV Novo Mesto	1.033.929	6,63	1.300.804	8,30	-266.876	79,5
2.	Iskra SOZD Ljubljana	1.028.022	6,60	911.908	5,82	116.115	112,7
3.	SOZD Gorenje Velenje	969.101	6,22	988.082	6,30	-18.981	98,1
4.	SOZD Slovenija papir	832.069	5,34	684.643	4,37	147.426	121,5
5.	SOZD Unial Maribor	555.895	3,57	282.810	1,80	273.085	197,0
6.	SOZD Uniles Ljubljana	515.495	3,31	249.377	1,59	266.119	106,7
7.	SOZD Sava Kranj	426.390	2,74	448.791	2,86	-22.401	95,0
8.	Industrija usnja Vrhnika	377.353	2,42	156.115	1,00	221.238	141,7
9.	Lek Ljubljana	359.155	2,30	255.033	1,63	104.122	141,8
10.	Krka Novo Mesto	348.315	2,23	280.662	1,79	67.654	124,1
11.	Cimos Koper	328.740	2,11	291.006	1,86	37.734	113,0
12.	SOZD Mercator – KIT Ljubljana	318.244	2,04	194.677	1,24	123.567	163,5
13.	TAM Maribor	275.253	1,77	298.951	1,91	-23.698	92,1
14.	Železarna Jesenice	272.933	1,75	275.779	1,76	-2.845	90,0
15.	Tovarna dušika Ruše	243.490	1,56	105.220	1,05	78.264	147,4
16.	SOZD Kemija Ljubljana	220.610	1,42	404.914	2,58	-184.304	54,5
17.	SOZD GLG Radovljica	180.133	1,16	114.371	0,73	65.762	157,5
18.	Tovarna usnja Slovenj Gradec	174.617	1,12	111.325	0,71	63.291	156,9
19.	Železarna Ravne	171.452	1,10	160.250	1,02	11.202	107,0
20.	Elan Begunje na Gorenjskem	170.605	1,09	78.069	0,50	92.530	118,5
21.	UNIOR – Zreče	101.776	1,04	49.427	0,32	112.349	327,3
22.	Cinkarna Celje	135.720	0,87	155.366	0,99	-19.646	87,4
23.	SOZD Hmezad Žalec	94.097	0,60	67.668	0,43	26.429	139,1
33.	Železarna Štore	88.978	0,57	71.907	0,46	17.071	123,7
45.	Konus Slovenske Konjice	61.373	0,39	58.679	0,37	2.694	104,6
46.	Juteks Žalec	61.002	0,39	89.903	0,57	-28.901	67,8
55.	EMO Celje	53.016	0,34	73.251	0,47	-20.234	72,4
81.	Alpos, Šentjur pri Celju	33.679	0,22	43.060	0,27	-9.381	78,2
85.	COMET Zreče	32.408	0,21	22.558	0,14	9.849	143,7
111.	ETOL IFF, Celje	22.531	0,14	31.529	0,20	-8.998	71,5
118.	TIM, Laško	20.207	0,13	17.142	0,11	3.065	117,9
143.	Kovinotehna Celje	15.439	0,10	15.869	0,10	-450	97,3
152.	Libela Celje	13.869	0,09	8.512	0,05	5.357	162,9
153.	Kostroj Slovenske Konjice	13.863	0,09	7.273	0,05	6.590	190,6
155.	Garant Polzela	13.674	0,09	11.418	0,07	2.256	119,8
180.	Zlatarna Celje	10.140	0,07	15.090	0,10	-4.958	67,2
187.	Ferralit Žalec	9.111	0,06	942	0,01	8.169	967,2
193.	Keramična industrija Liboje	8.553	0,05	4.835	0,03	3.718	176,9
200.	Gozdno gospodarstvo Maribor	8.120	0,05	883	0,01	7.237	919,6



NAJVEČJI KLIRINŠKI IZVOZNIKI IN UVOZNIKI BLAGA

(V milijonih dinarjev po tečaju ZIS – 1 dolar je 5210,7600 din, na podlagi podatkov iz carinskih deklaracij).

Mesto	Ime podjetja	Izvoz	Delež v izvozu	Uvoz	Delež v uvozu	Saldo
1.	Iskra SOZD Ljubljana	285.147	10,78	27.918	1,61	257.228
2.	Cinkarna Celje	203.860	7,71	42.332	2,45	161.528
3.	Metalna Maribor	197.006	7,45	8.620	0,50	188.386
4.	Riko Ribnica	158.973	6,01	3.559	0,21	155.413
5.	KRKA Novo mesto	100.135	3,79	11.442	0,66	88.694
6.	LEK Ljubljana	94.858	3,59	8.662	0,50	86.196
7.	Litostroj Ljubljana	72.637	2,75	2.466	0,14	70.171
8.	Planika Kranj	71.691	2,71	707	0,04	70.984
9.	UNIS TOS Ljubljana	66.734	2,52	77	0,00	66.657
10.	BELT Črnomelj	65.815	2,49	7.517	0,43	58.297
11.	SOZD Gorenje Velenje	65.419	2,47	9.437	0,55	55.982
12.	Gostol Nova Gorica	63.898	2,42	37	0,00	63.861
13.	PEKO Tržič	61.880	2,34	2.003	0,12	59.877
14.	SOZD Kemija Ljubljana	59.288	2,24	43.781	2,53	15.507
15.	Alpina Žiri	58.827	2,22	43	0,00	58.784
16.	Tekstilna tovarna Juteks Žalec	54.074	2,04	1.598	0,09	52.477
17.	SOZD IMP Ljubljana	50.748	1,92	502	0,03	50.246
18.	Poslovna skupnost ZPS Ljubljana	43.494	1,64	3.018	0,17	40.475
19.	ZPS SOP Krško	38.512	1,46	0	0,00	38.512
20.	TAM Maribor	37.982	1,44	3	0,00	37.979
22.	Kostroj Slovenske Konjice	36.778	1,39	29	0,00	36.749
43.	ETOL IFF Celje	10.388	0,39	1.978	0,11	8.409
45.	EMO Celje	9.580	0,36	12.955	0,75	-3.374
47.	Keramična industrija Liboje	9.102	0,34	546	0,03	8.556
50.	SOZD ELKOM Maribor	8.251	0,31	1.179	0,07	7.073

Perspektive emajla

Že leta je proizvodnja frit enaka, to pa pomeni, da se proizvodnja emajliranih izdelkov ne povečuje, torej nazaduje. Povsem naravno je že, da vsako leto prenehata z delom po dve do tri renomirane tovarne emajliranih izdelkov. Tudi v zadnjih letih se takšno stanje nadaljuje.

Proizvodnja frit v Nemčiji (v tonah)

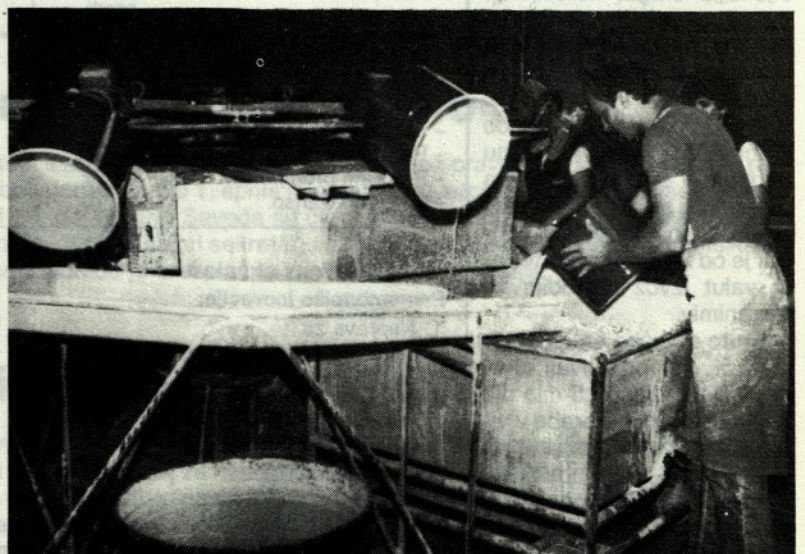
1961 – 22.460, 1966 – 19.720, 1969 – 24.615, 1970 – 23.680, 1972 – 21.000, 1974 – 17.725, 1976 – 16.785, 1978 – 13.250, 1980 – 13.665, 1981 – 12.295, 1982 – 10.310, 1983 – 11.050, 1984 – 10.885, 1985 – 11.218, 1986 – 10.880 in 1978 – 11.185 ton.

Takšnega stanja, oziroma trenda razvoja emajla ni mogoče spregledati, zato se je potrebno s tem problemom soočiti in ga preučiti. Potrebno je videti, ali je to samo začasni zastoj, kateremu bo sledil normalni razvoj, ali pa gre za počasno umiranje te industrije. Potrebno je ugotoviti ali so še možnosti razvoja – odpiranje novih tovarn itd.

Poskušali so ugotoviti ali je še pri emajlu perspektiva. V zahodnem svetu menijo, da ni mogoče računati na skorajšnje izboljšanje stanja. Zavedajo se, da ni hitrega prirastka prebivalstva, da bi se vsled tega povečala poraba štedilnikov, pralnih strojev, kopalnih kadi, kuhalne posode, temveč se vsi ti izdelki le obnavljajo. S tem dejstvom so se v teh delih sprijaznili. Upoštevajo tudi, da so njihovi vzhodni sosede (torej tudi mi)

emajlirsko močno razviti. Zavedajo se tudi, da je predvsem zaradi prepotrebne deviz, pritisk na njihovo tržišče močan. Vedo, da imamo sodobno tehnologijo in da smo zaradi cenejšje energije in cenejšje delovne sile izredno konkurenčni. Posebno jih skrbi razvoj te industrije v industrijsko manj razvitih, kot so Turčija in dežele na daljnem vzhodu.

(Konec na 5. strani)



Perspektive emajla

(Nadaljevanje s 4. strani)

To so po njihovem osnovni razlogi za tako močno nazadovanje in je perspektiva vseh tako zelo mračna.

Na slabšanje industrijske proizvodnje pa vpliva tudi zamenjava emajla z ostalimi materiali:

- emajlirana posoda - z nerjavečo posodo,
- emajlirane kopalne kadi z acrylnimi ali lito železnimi, keramičnimi, plastičnimi itd.

Kvalitetni laki zamenjujejo emajl pri štedilnikih, pralnih strojih, hladilnikih in ostalih aparatih.

Ne nazadnje pa nastopa emajl tudi sam proti sebi.

Še vedno se dogaja, da emajlirska industrija vgrajuje v štedilnike pečice narejene iz navadnega emajla, namesto da bi vgradili pečice iz kislinoopornega emajla. Takšni ter podobni nekvalitetni izdelki samo škodujejo emajlirski industriji, saj pri potrošniku zbuja nezaupanje pa tudi odpor do le teh.

Nobene dobre perspektive pa ne dajejo tudi »vase zaljubljeni«, preveč ponosni emajlirski strokovnjaki.

Kvalitetno emajliranje je tehnološko zahteven in drag postopek, zato tudi vsi novi postopki (novi emajli, prihranki energije, kvalitetna pločevina) niso prispevali k pocenitvi in večji konkurenčnosti emajlirskih izdelkov.

Ostaja vprašanje, ali se še sploh da kaj narediti ali pa je že za vse prepozno. V preteklosti so bili narejeni posamezni poizkusi, da bi se razvoj emajlirske industrije pospešil, vendar ni obrodil nobenih sadov.

Firme, katere gradijo svojo prihodnost na masovnih slabo kvalitetnih izdelkih resnično nimajo nobene možnosti za preživetje. Samo visoka kvaliteta emajlirskih izdelkov je osnova za konkurenčnost in uspeh.

V naše vrste moramo vključiti moderne industrijske oblikovalce (umetnike današnjega časa), jih vpeljati v delo z emajlom, ter tako vrniti ugled emajlu.

Svojo prihodnost lahko emajlirska industrija gradi na povezovanju vseh proizvajalcev v zagotavljanju kvalitete, saj si mora emajl zapravljen ugled ponovno pridobiti.

Bodočim uporabnikom je potrebno pokazati kakšen je moderen emajl, kakšne so njegove prednosti v zdravstvu, izkoristiti pa je treba tudi prednost obstojnosti in široko paleto barv.

Emajl ima svoje mesto v sanitarnem programu, v proizvodnji bojlerjev in v arhitekturi.

Postavlja se vprašanje: Zakaj se emajl ni uveljavil v naslednji proizvodnji?

Teoretično je emajl s svojimi fizikalnimi in kemičnimi lastnostmi idealen material za izkoriščenje sončne energije (toplotni kolektorji). Ravno tako še danes ni popolnega odgovora zakaj se emajl ni izkoristil pri proizvodnji izpušnih cevi. Na takšna in podobna vprašanja morajo čimprej odgovoriti emajlirski strokovnjaki. Probleme, ki so se pri tem pojavili, je potrebno rešiti, ne pa pred njimi kloniti. Če ne bomo več emajlirali, bo pač vse eno, če bomo še poznali »ribje luske, odlet, cunder«. Mnenje je, da so problemi rešljivi in da se morajo odpraviti.

Povzeto po predavanjih:

1. Dipl. K. Horst Völker, predsednik nemškega združenja emajlircev
2. Karl Heiser Martz Reimbold Stück Köln
3. Dr. Hans Hoffmann. Email Buegge.

A. C.

PODOMETNI SPLAKOVALNIK »TAJFUN – KSV«

Podometni splakovalnik TAJFUN – KSV, ki ga izdelujemo v EMO, je v osnovi obstoječi podometni splakovalnik z novimi razvojnotehnološkimi in funkcijskimi rešitvami, ki bodo zadovoljile tako projektante, montažerje in v končni fazi najbolj uporabnika. S spremembami na kotličku smo dosegli, da je splakovalnik še kvalitetnejši, vgradnja pa enostavnejša.

Novosti so naslednje:

- povečana globina kotlička za 10 mm, ki omogoča enostaven dostop do armatur v notranjosti kotlička,
- montaža polnilnega in kotnega ventila s sredine splakovalnika, ki poenostavi spoj z vodovodnim omrežjem.

Pri stari izvedbi je bil polnilni ventil montiran na levi ali desni strani kotlička in je bilo potrebno priključiti polnilni ventil direktno na vodovodno omrežje vsled česar je lahko zaradi nestrokovne priključitve prihajalo do okvare ventila. Poleg tega pa je bilo potrebno vgraditi podometni ventil 1/2", ki je dostikrat kvaril estetski videz. Pri novi izvedbi TAJFUN – KSV (kontrolirani spust vode) pa uporabimo kotni krogelni ventil in priključno nerjavno fleksibilno cev, spoj z vodovodnim omrežjem pa opravimo v notranjosti kotlička s pomočjo kotnega ventila in priključne fleksibilne cevke, ki spada v obseg dobave.

Dovod vode speljemo nad zgornjim robom splakovalnika in sicer do sredine splakovalnika ali pa z zadnje strani, kjer sta odprtini za montažo kotnega ventila.

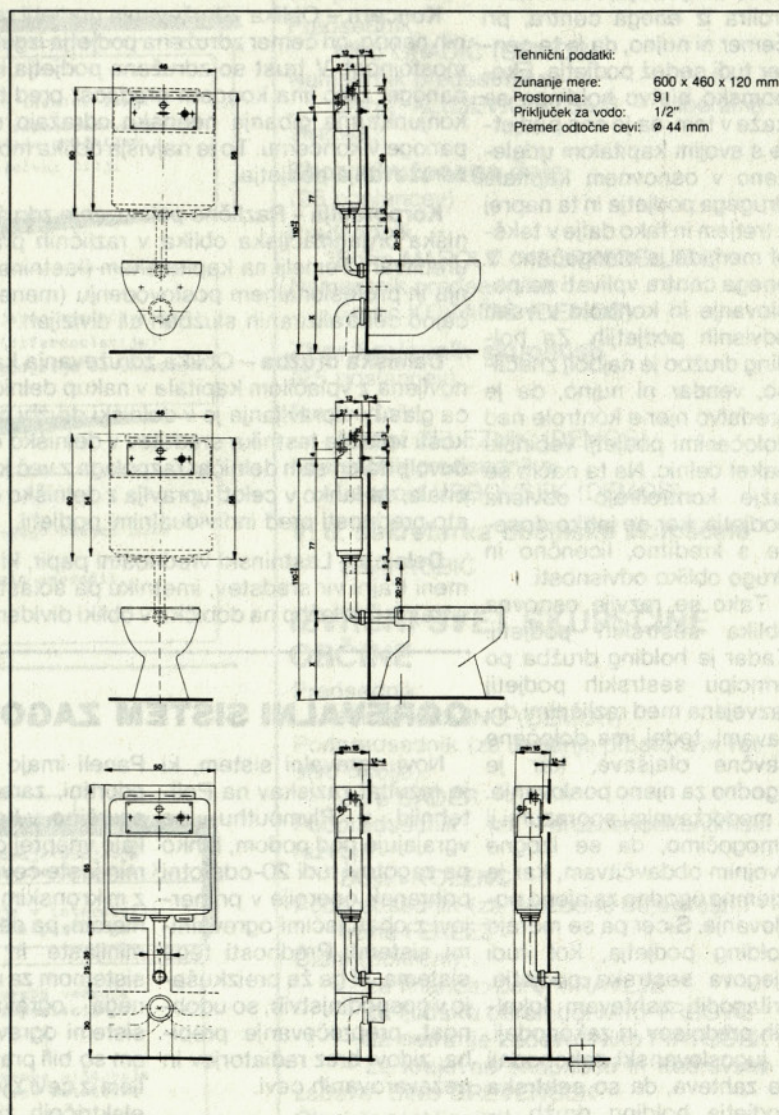
Priporočamo, da se vodovodna napeljava spelje nad zgornjim prednjim robom kotlička, ker lahko pri takšni izvedbi kotliček takoj trajno pritrdimo na zid z nosilci in vijaki ali pa nosilce razmaknemo.

- dvodelna gibljiva odtočna cev, ki poenostavi montažo konzolne in stoječe školjke (pri stari izvedbi je bilo skoraj nemogoče izvesti priključitev s konzolno školjko in enodelno cevjo),
- varčevalni sprožilni gumb (štedi vodo).

VZDRŽEVANJE

EMO Celje jamči za trajno zatesnjenost splakovalnika. V ta namen pregledamo in preizkusimo vsak tesnilni spoj, posebno pozornost pa posvetimo zatesnjenosti med kotličkom in odtočnim ventilom. Zato v nobenem primeru ni dopustno dodatno privijanje in odvijanje matice s katero je odtočni ventil potrjen na kotliček.

Vsak, še tako dober izdelek pa se lahko pokvari. Čeprav je splakovalnik nameščen v zidu, so notranje armature izvedene tako, da je vsak eventualno pokvarjen del možno zamenjati.



GARANCIJA

Izdelek je narejen v skladu s predpisi JUS in ima 5 letno garancijo.
Marjan TOMELJ



Kaj je holding?

V obdobju moderne tržne ekonomije se vse česče srečujemo z organizacijsko obliko holding družb. Po veljavni pravni literaturi smo to obliko podjetij pri nas omogočili že z zakonom o opravljanju gospodarskih dejavnosti v tujini iz leta 1985.

Holding družbe so se najprej pojavile v Združenih državah Amerike leta 1888 kot organizacija kapitala, in sicer z namenom, da obide zakon, ki je prepovedoval združevanje kapitala v truste. Ta prvotna organizacijska oblika je bila povezana s proizvodnjo in kapitalom in je organizirala kontrolo nad vsemi odvisnimi podjetji. Kasneje so se razvile čiste holding družbe kot finančna podjetja, katerih premoženje je bilo izrecno v delnicah drugih podjetij. Po prvi svetovni vojni so take holding družbe postale osnovna oblika organiziranja finančnega kapitala v ZDA. Organizacijska oblika mreže podjetij na principu holding je, da se le-ta upravlja, vodi in kontrolira iz enega centra, pri čemer ni nujno, da je ta center tudi sedež podjetja. Ekonomsko bistvo holdinga se kaže v tem, da je eno podjetje s svojim kapitalom udeleženo v osnovnem kapitalu drugega podjetja in ta naprej v tretjem in tako dalje v takšni meri, da je omogočeno iz enega centra vplivati na poslovanje in kontrolo v vseh odvisnih podjetjih. Za holding družbo je najbolj značilno, vendar ni nujno, da je sredstvo njene kontrole nad določenimi podjetji večinski paket delnic. Na ta način se lažje kontrolirajo odvisna podjetja, kar se lahko doseže s kreditno, licenčno in drugo obliko odvisnosti.

Tako se razvije osnovna oblika sestrskih podjetij. Kadar je holding družba po principu sestrskih podjetij razvejana med različnimi državami, tedaj ima določene davčne olajšave, kar je ugodno za njeno poslovanje. Z meddržavnimi sporazumi ji omogočimo, da se izogne dvojnemu obdavčitvam, kar je izjemno ugodno za njeno poslovanje. Sicer pa se morajo holding podjetja, kot tudi njegova sestrška podjetja, prilagoditi zahtevam lokalnih predpisov in zakonodaji. V jugoslovanski zakonodaji se zahteva, da so sestrška podjetja holding družb usklajena z našim veljavnim pravom. S tem se tudi dovoljuje pravica kontrole nad poslovanjem teh organizacij

jugoslovanskim državnim organom v kateremkoli času.

JUGOSLOVANSKI HOLDING V TUJINI

Po naši zakonodaji se štejejo za holding podjetja tista, ki se ukvarjajo s holding poslovanjem. Podjetje, ki je ustanovljeno v tujini, posluje po sistemu holding le, če s svojim poslovanjem prispeva k uspešnemu gospodarjenju naših podjetij v tujini in za pridobivanje ugodnih kreditov, povečanje izvoza in boljšo organiza-

cijsko mrežo v tujini. Holding poslovanje pomeni ustanavljanje, upravljanje in financiranje drugih podjetij. Pri ustanovitvi takšnega podjetja v tujini mora podjetje – ustanovitelj zagotoviti več kot 50 odstotkov ustanovne vloge, s katero zagotavlja izvajanje svoje poslovne politike v tem podjetju. Enak pogoj velja za ustanavljanje sestrskih podjetij v tujini.

HOLDING DOMA

Po sprejetju ustavnih amandmajev iz leta 1988 in z novim zakonom o podjetjih se tudi pri nas omogoča holding poslovanje.

Lahko se ustanovi novo družbeno podjetje, kjer pride

do kapitalskega odnosa med ustanoviteljem in družbenim podjetjem, kot tudi v primeru posebne organizacijske oblike družbenega podjetja. Pri takem skupnem podjetju gre za naložbo več družbenih podjetij, s katero se ustanovi novo podjetje. To novo podjetje je v bistvu skupno podjetje ustanoviteljev, ki so vložili sredstva vanj. Zakon omogoča, da se podjetja, združena v sestavljeno obliko, lahko povezujejo tudi s kapitalom. Omogočeno je le na dva načina; ali z izdajanjem delnic ali z odstopanjem deleža sestavljene oblike do višine neto vrednosti premoženja podjetja. Vsa podjetja, ki so združena v sestavljeno obliko, postajo

delniške družbe ali družbe z omejeno odgovornostjo. To sestavljeno obliko upravljajo članice, ki so jo ustanovile.

Obstaja vprašanje, kdo je koga ustanovil, ali so članice ustanovile sestavljeno obliko ali je sestavljena oblika ustanovitelj teh članic. To vprašanje je aktualno pri ustanovitvi aktih. Edini pravno možni odgovor je, da upravljalci družbenega podjetja odločajo o takšni kapitalski povezavi. Tako po eni strani preoblikujejo podjetja v delniške družbe oziroma družbe z omejeno zavezo in po drugi strani sočasno ustanovitev sestavljene oblike, ki je, gledano pravno, bodoči lastnik teh podjetij.

Mali ekonomski slovarček

Holding – Finančna organizacija kot krovno podjetje za upravljanje – financiranje in usmerjanje razvoja podjetij v delniški družbi na principih lastninskih deležev. Temeljne naloge holdinga so strateško načrtovanje in optimalno razporejanje resursov na najbolj obetavne (donosne) programe, pridobivanje svežih finančnih sredstev, razvoj in selekcija ter izbor ključnih poslovnih kadrov itd.

Koncern – Oblika združevanja podjetij raznih proizvodnih panog, pri čemer združena podjetja izgubljajo svojo samostojnost. V trust so združena podjetja iste proizvodne panoge, zato ima koncern prednost pred trustom, ker se konjunkturna gibanja neenako odražajo na posamezne panoge v koncernu. To je najvišja oblika monopolističnega združevanja podjetja.

Korporacija – Različno pojmovanje združevalna podjetniška organizacijska oblika v različnih pravno-statusnih ureditvah. Temelji na kapitalnem (lastninskem) upravljanju in profesionalnem poslovanju (menežmentu) v običajno centraliziranih službah ali divizijah.

Delniška družba – Oblika združevanja kapitala in ustanovljena z vplačilom kapitala v nakup delnic – akcij. Pravica glasu – upravljanja je v delniški družbi odvisna od velikosti vplačila lastnika sredstev v delniško družbo. Zato je dovolj, da en sam delničar razpolaga z več kot polovico kapitala, da lahko v celoti upravlja z delniško družbo. Ima vrsto prednosti pred individualnimi podjetji.

Delnica – Lastninski vrednostni papir, ki izdajatelju pomeni trajni vir sredstev, imetniku pa solastništvo podjetja s trajno udeležbo na dobičku v obliki dividend in povečanja

njihove tržne vrednosti. Hkrati daje upravljalno pravico glasovanja o najpomembnejših poslovnih odločitvah.

Obveznica – Vrednostni papir, ki temelji na kreditnem, zadolžniškem in ne na lastninskem odnosu in imetniku pripada le obresti. Pravice so, torej, omejene le na vračilo glavnice in obresti.

Podjetništvo – Skupnost vseh funkcij, s katerimi se v pogojih tržnega gospodarjenja kombinirajo in postavljajo v odnos sredstva za delo, predmeti dela in živo delo procesu celotne reprodukcije. Je v bistvu prevzemanje tveganja za uspeh podjetja, nagrada za to tveganje pa je profit oziroma dobiček. Podjetniške funkcije se nanašajo na organizacijo, usklajevanje, usmerjanje, vodenje, kontrolo in upravljanje v določeni dejavnosti.

Stečaj – (konkurs) – Posebni sodni postopek; opravlja ga sodišče nad premoženjem dolžnika, ki je postal insolventen oziroma posluje z izgubo in ni sposoben izpolnjevati svoje obveznosti do upnikov.

Insolventnost – Nesposobnost dolžnika, da popolnoma poravnava prispele denarne obveznosti (nelikvidni dolžnik). Nasprotno je solventnost ali likvidnost.

Likvidacija – Postopek prenehanja delovanja podjetja, ker ne izpolnjuje predpisanih pogojev ali trajneje ne more obnavljati družbenih sredstev, delavcem pa omogočati z ustavo ali zakonom zagotovljenih pravic. Razlika med stečajem in likvidnostjo je v tem, da so v postopku redne likvidacije, kjer je aktiva podjetja večja od pasive, poplačane terjatve upnikov v celoti, pri stečaju pa le delno v določenem odstotku. Pri likvidaciji ni stečajnega sodnika in odboira upnikov, upniki pa tudi nimajo posebnih pravic in ne morejo izpodbijati pravnih dejanj.

OGREVALNI SISTEM ZAGOTAVLJA 20-ODSTOTNI PRIHRANEK

Novi ogrevalni sistem, ki je rezultat raziskav na Politehniku v Plymouthu, se vgrajuje pod podom, lahko pa zagotovi tudi 20-odstotni prihranek energije v primerjavi z obstoječimi ogrevalnimi sistemi. Prednosti tega sistema, ki ga že preizkušajo v gospodinjstvih, so udobnost, preprečevanje prepiha, zidovi brez radiatorjev in nezavarovanih cevi.

Sistem sestavljajo tanke aluminijaste plošče, ki so povezane s standardnimi izolacijskimi talnimi paneli.

Paneli imajo dve vzporedni odprtini, zarezani v zgornjo površino, v katere se vstavlja vnaprej oblikovane aluminijaste cevi. Bakrene cevi z mikronskim notranjim premerom, pa se vgrajuje v aluminijaste in povezujejo s sistemom za razvod centralnega ogrevanja. Starejši sistemi ogrevanja pod podom so bili praviloma sestavljeni iz cevi z vročo vodo ali iz električnih žic, vgrajenih v beton, za katere je bil potreben daljši čas tako za ogrevanje kot za ohlajevanje. Poznejše sisteme pa vgrajujejo

pod podnimi paneli in potrebujejo veliko toplejšo vodo, najnovejši sistem pa se ogreva zelo hitro in zato potrebuje le zmerno segreto vodo.

Nadzor sobne temperature je možen na enem mestu, lako pa se uporabljajo tudi posamični s termostatom regulirani ventili. Če je stavba dobro izolirana, se lahko talne površine segrevajo na 26 stopinj ali manj, pri čemer porabijo okrog 80 vatov za vsak m² talnega prostora. Ker je temperatura tal so-

razmerno ozka, se lahko tla prekrivajo s preprogami vseh vrst. Najnovejši sistem ogrevanja se lahko uporablja v stanovanjskih prostorih, v lokalih in športnih dvoranah, sistem pa se lahko instalira povsod, kjer bi lahko sicer instalirali radiatorje s toplo vodo ali za ogrevanje s toplim zrakom. Praktično se torej lahko uporablja vsak toplotni vir. Vzdrževanje sistema je minimalno, proizvajalec pa zagotavlja, da se sistem amortizira s prihranjeno energijo v dveh do treh letih.

Kaj je identiteta podjetja?

Podobno kot velja za ljudi, velja tudi za podjetja, da zaupamo tistim, ki zanje vemo »kaj so«. Zaupamo tistim, katerih dejanja, izjave in vedenje so medsebojno usklajeni in obratno – če neko podjetje daje o sebi informacije, ki ne ustrezajo njegovemu dejanskemu obnašanju, s tem ne more pri drugih vzbujati zaupanja.

V zadnjem času se zato vse bolj poudarja identiteta (corporate identity) in image podjetja (corporate image). Pri tem je potrebno ločiti eno od drugega. Poenostavljeno rečeno, pomeni identiteta podjetja sliko podjetja o samem sebi, image podjetja pa sliko, ki so si jo o podjetju ustvarili drugi.

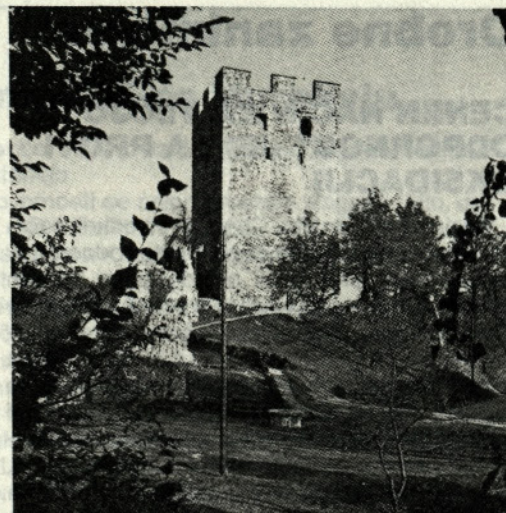
Identiteta podjetja, ki je dolgoročno načrtovan in često z globokimi, tudi organizacijskimi posegi izvajan proces, je kapital podjetja – imaginarni kapital zaupanja, ki nastaja v predstavah ciljnih skupin (vodstva in delavcev podjetja, dobaviteljev in odjemalcev) kot image podjetja. Image podjetja, ki ga ugotavljamo s tržnimi raziskavami, se lahko zelo približa identiteti, vendar je nikoli ne odraža v celoti, ker si pač javnost lahko ustvari image samo na podlagi raz-

položljivih informacij o podjetju, katere nato še po svoje interpretira v pozitivni ali negativni smeri. Tako je razumljivo, da si mora politika podjetja prizadevati uskladiti svojo identiteto in image kolikor mogoče tako, da bo image koristen za podjetje.

Shema nam kaže, da je namen identitete podjetja jasno in dolgoročno razločevanje (diferenciacija) podjetja od konkurence. Identiteta se izraža z vedenjem podjetja, njegovo vizualno podobo in njegovimi komunikacijami.

Upravljanje s pomočjo identitete (corporate identity management) mora biti usmerjeno naprej navznoter, da bi se s tem krepilo samorazumevanje podjetja na vseh ravneh – od vodstvenih do operativnih, ker je trdna zasidranost v podjetje in poistovetenje zaposlenih s cilji podjetja izredno pomembno za uspeh tržnih strategij. Izkušnje kažejo, da se pri izvajanju programa identitete podjetja največje težave pojavljajo v zvezi s počasnim spreminjanjem mišljenja (zaposlenih) o podjetju in s tem spreminjanjem vedenja.

Povzeto po reviji Absatzwirtschaft 9/89



Sedanje vodstvo celjske občine

SKUPŠČINA OBČINE

(75 poslancev)

Predsednik:

Anton ROJEC (DEMOS)

Podpredsednik (za gospodarstvo):

Maks BASTL (DEMOS)

Podpredsednik (za družbene dejavnosti):

Aleš DEMŠAR (DEMOS)

Družbenopolitični zbor

(25 poslancev)

Predsednik:

Miro GRADIČ (DEMOS)

Namestnik predsednika:

Borut ALUJEVIČ (ZSMS – Liberalna stranka)

Zbor združenega dela

(25 poslancev)

Predsednik:

Boris MAROLT (NEOPREDELJENI)

Namestnik predsednika:

Franc KOVAČIČ (DEMOS)

Zbor krajevnih skupnosti

(25 poslancev)

Predsednik:

Matjaž ŽELEZNIK (DEMOS)

Namestnik predsednika:

Leopold VRBOVŠEK (DEMOS)

V. d. sekretarka občinske skupščine

Silva ROBIČ

IZVRŠNI SVET SKUPŠČINE OBČINE

Predsednik:

Mirko KRAJNC (DEMOS)

Podpredsednik (za urejanje prostora in varstvo okolja):

Jure SADER

Podpredsednik (za družbenoekonomski razvoj):

Bojan KOLENC

Podpredsednik (za družbene dejavnosti):

Irena FERLEŽ

Člani (poklicni):

– za finance: Žare MRAVLJE

– za ljudsko obrambo: Miro TRBOVC

– za notranje zadeve: Niko PIRTOŠEK

– za krajevne skupnosti in kadrovske

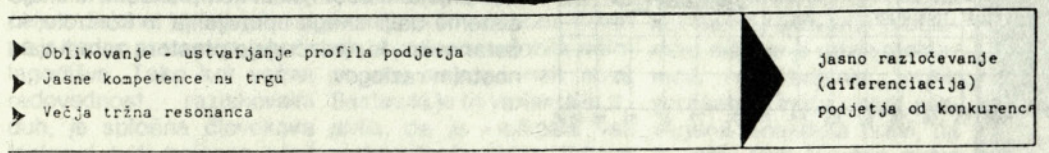
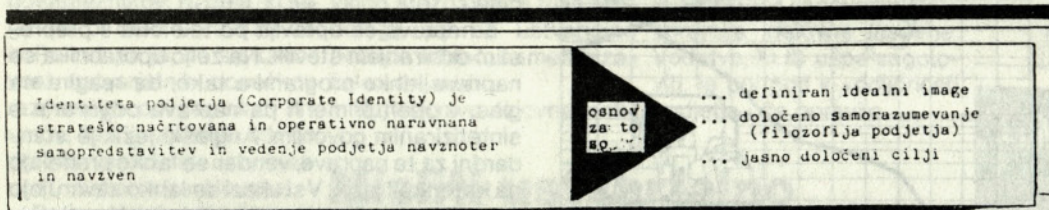
zadeve: Silvo DREVENŠEK

Člani (nepoklicni):

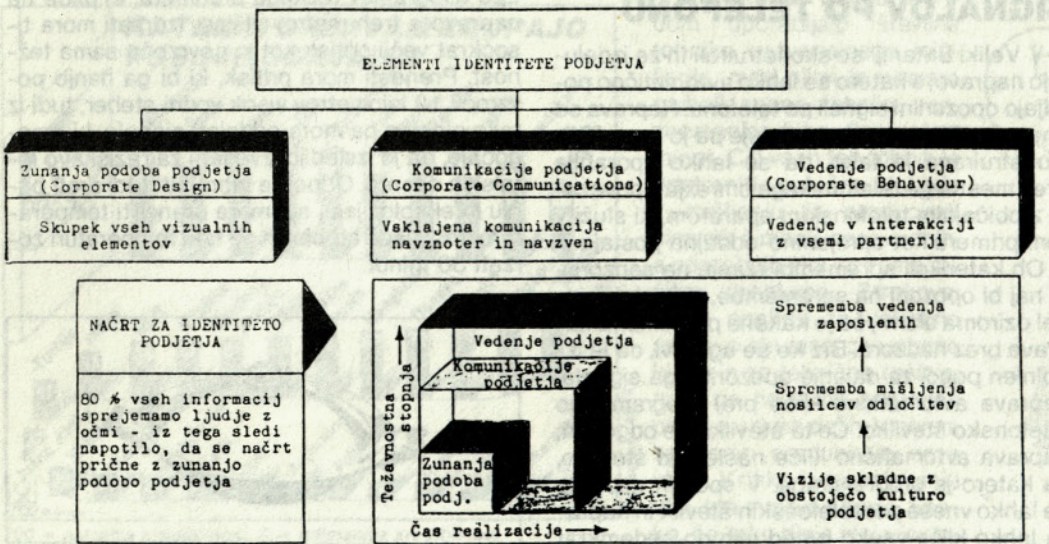
– za kmetijstvo: Peter VRISK

– za drobno gospodarstvo: Franc ŠTUKLEK

Identiteta podjetja



- Sredstva za to so:
- Skupna zasnova vseh informacijskih elementov in komunikacijskih poti.
 - Signali in sporočila, ki se izluščijo iz splošne poplave informacij in izžarevajo osebno noto podjetja ter ustvarjajo, ohranjajo in krepijo zaupanje v podjetje.
 - Čim višja stopnja prepoznavnosti s pomočjo stalno ponavljajočih se konsistentnih sporočil.
 - Prepričljiva in jasna predstavitev dosežkov.



Drobne zanimivosti

CENEN NAČIN ZA VEČJO ODPORNOST JEKLA PROTI OKSIDACIJI

Raziskovalci družbe Chrysler so odkrili način za povečanje oziroma za podvojitve odpornosti nerjavečega jekla proti oksidaciji pri visokih temperaturah, ne da bi pri tem povečali količino niklja ali kroma. Postopek je cenen – gre za delovanje elementov iz skupine 1A in 2A. Uporaba je možna v primerih, ko cenena jekla ne morejo vzdržati daljšega obremenjevanja z visokimi temperaturami, na primer v izgorevalnih komorah pri plinskih turbinah ali pri posodah in tirih, ki se uporabljajo pri procesu termične obdelave.

Običajno nikelj in krom oblikujeta oksidne prevleke, ki zagotavljajo površini odpornost za oksidacijo, vendar pa nekaj kisika le prebije površino, zlasti pri visokih temperaturah, zaradi česar pride do oksidacije. Navedeni aditivi se razpršijo v prevleko in preprečujejo difuzijo oziroma preprečujejo, da bi površino predril kisik.

Najbolj ugodne rezultate so dosegli pri austentnih zlitinah. Kot najboljši aditivi so se izkazali magnezij, kalcij, natrij in kalij. Aditivi so izboljšali odpornost proti oksidaciji pri nerjavečem jeklu tipa 330 za 99 odstotkov, pri tipu 310 za 80 odstotkov in pri tipu 446 za 62 odstotkov. Pri vseh obravnavanih vzorcih se je v trajanju 2.800 ur temperatura tipično spreminjala od sobne do 1000 stopinj Celzija. Opravili so tudi raziskave z nerjavečim jeklom, ki vsebuje najmanj 15 odstotkov kroma. Ni še znano, če bi aditiv deloval pri zlitinah z manjšo količino kroma.

SMOLA IZBOLJŠUJE ŽELEZOVE ODLIVKE

Eksperimentalna ekspanzirna polimetilmetakrilna smola, ki jo je razvila ameriška družba »Dow Chemical« naj bi rešila številne probleme, ki so doslej preprečevali vlivanje surovega in kovnega železa, nerjavečega jekla z nizkim odstotkom ogljika v kalupe z izparilnimi modeli. Preizkusi so pokazali pomembno znižanje ogljikovih defektov v primerjavi z odlivki iz železa, vlitimi z modeli iz ekspanzirnega polistirola. Edinstvene livarske lastnosti penastih modelov, izdelanih iz nove smole, so posledica obnašanja smole pri dotiku z raztopljeno kovino. Pri visokih temperaturah se polimer razgradi v monomer – v plinsko stanje, ki izpari skozi nezgorljivi premaz, preden se spremeni v ogljikove ostanke.

INDUSTRIJA SE PRIPRAVLJA NA VIDEOFONE

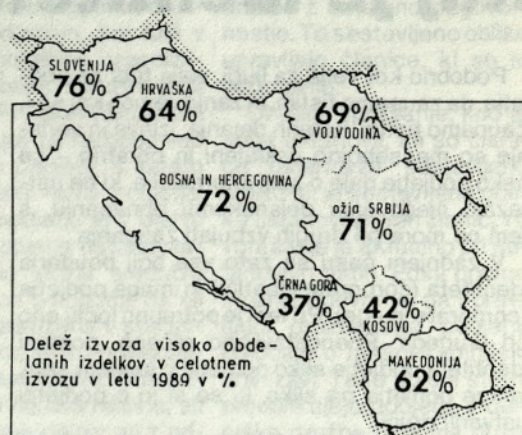
Britanska elektronska družba Inmos pričakuje, da bo prvi proizvajalec, ki bo ponudil računalniško napravo, ki bo omogočala, da bodo videofoni zadovoljili določene mednarodne standarde. Firma je pred kratkim lansirala svojo napravo, velike performanse za obdelavo signalov, ki lahko opravlja hitro in zelo kakovostno kompresijo in dekompresijo slike pri takšnih aparatih, kot so videofoni in telekonferenčni sistemi, faksimile v barvi s kakovostjo fotografije, interaktivni videodisk sistemi, barvne slike velike definicije itd. Takšni sistemi terjajo zelo intenzivno »dobljenje števil«, da bi rešili problem čuvanja digitalnih podatkov, komunikacije in reprodukcije. Novi Inmoks procesor slike DCT (discrete cosine transform) lahko opravi 320 milijonov operacij v sekundi, zagotavlja računal-

niško moč za DCT proračune v realnem času, potrebno za kompresije videosignalov pri hitrostih tudi do 20 MHz.

Mednarodne standarde za videofone so dodali lani. Inmos pričakuje, da bo prvi proizvajalec, ki bo ponudil DCT procesor, ki bo zadovoljil predpisane standarde po sprejemljivi ceni.

Nova tehnologija naj bi prinesla revolucijo v prenos slike. Tako naj bi se videofoni spremenili v sisteme, katerih cena naj bi bila podobna ceni telefaksov. To naj bi omogočilo tudi uporabo na pisarniških mizah številnih uradnikov. Uvedba standardov za kompresijo slike na podlagi DCT za videofone bo vplivala tudi na druge trge, na primer na telefakse v barvah, videodiske itd. Lako bi imel pomembno vlogo tudi v TV sistemih velike definicije.

Inmos je mednarodna družba, ki izdeluje polprevodnike, ustanovljena leta 1978, dobavlja pa mikroprocesorske izdelke s spominom družbam, ki izdelujejo sisteme velike performanse v ZDA, na Daljnem vzhodu in v Evropi. Sedaj oskrbuje trg z mikroprocesorji z zelo hitrimi statičnimi spomini z direktnim pristopom (RAM) z izdelki za obdelavo digitalnega signala in z napravami za barvne grafike (Inmos International, 1000 Aztec West, Almondsbury, Bristol England BS124SQ).



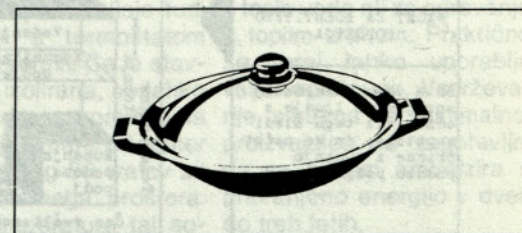
zapored. Alternativno se ta naprava lahko uporablja tudi za kodiranje telefonskih števil, ko je treba opozoriti službo varnosti na nedovoljen dostop k telefonu.

Pogoji, ob katerih se oglašča signal, so pod kontrolo sistema SCADA, ki nadzoruje delo vseh naprav v sistemu daljinskega upravljanja. Tako je lahko vzrok za opozorilni signal nepravilno delovanje kakšne naprave ali poskus vstopa v prostore ali požar. Glavna naprava ima vgrajene releje za upravljanje s štirimi izhodi, z alarmi in signalizacijo stanja, za signalizacijo okvar na sistemu napajanja itd. Na glavno napravo se lahko priključijo do 3 pomožne naprave, s čimer se zmogljivost glavne naprave povečuje.

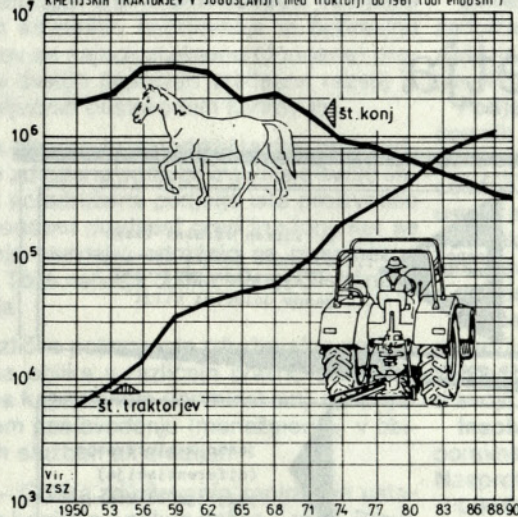
Z napravo se upravlja po telefonu s preprostim odbiranjem števil. Na željo uporabnika se naprava lahko programira tako, da reagira na glas, v obeh primerih pa naprava odgovarja s sintetiziranim govorom. Angleški jezik je standardni za te naprave, vendar se lahko predelajo na katerikoli jezik. Vsi ukazi se lahko zavarujejo z geslom z različno ravni pristopa. Naprava je namenjena industrijskim kompleksom, ki imajo sisteme daljinskega upravljanja in kontrole, in ustanovam, ki nadzorujejo prostore zaradi varnostnim razlogov.

KAJ MORA PRENESTI ČRNA SKRINJICA

Črna skrinjica mora imeti vsako potniško letalo. V njej je shranjen vsak pogovor v letalski kabini. Neskončni zapis pogovora pa mora biti tako dobro shranjen, da prenese vsakršno nesrečo letala. Snemalna naprava mora biti zato zelo zaščitena. Poškodovati je ne sme trda ost 225 kilogramov težkega predmeta, ki pade na napravo s treh metrov višine. Izdrži mora tisočkrat večji pritisk kot jo povzroča sama težnost. Prenesti mora pritisk, ki bi ga nanjo povzročil 12 kilometrov visok vodni steber, tudi iz take globine pa mora oddajati signale, ki omogočajo, da jo izsledijo izvedeni za raziskavo letalskih nesreč. Odporna mora biti tudi proti ognju in eksplozijam, saj mora prenesti temperaturo do 2 tisoč stopinj in na taki temperaturi zdržati 30 minut.



Traktor zoper konja - GIBANJE ŠTEVILA KONJ IN ŠTEVILA KMETIJSKIH TRAKTORJEV V JUGOSLAVIJI (med traktorji od 1981 tudi enosni)



Število traktorjev je naraščalo v Jugoslaviji od 6000 v letu 1951 na 1,1 milijona predlani. Takšen razpon je moč na manjši risbi prikazati le s pomočjo krčenja, s pomočjo logaritmske lestvice. Do leta 1968 so imele traktorje predvsem kmetijske organizacije, odlej pa so številčno vodstvo prevzeli zasebni kmetje. Največ konj, 1,31 milijona, je bilo po vojni v Jugoslaviji leta 1957, odlej se število krči, letos na 319.000. Največ konj sta bili tedaj gojili Hrvaška in Vojvodina. Povojni slovenski konjski vrh je bil že leta 1951: 67.000 konj. Kosovo je svoj konjski razcvet doseglo šele leta 1972. Makedonija pa celo šele leta 1979.

POŠILJANJE OPOZORILNIH SIGNALOV PO TELEFONU

V Veliki Britaniji so skonstruirali in že izdelujejo napravo, s katero se lahko avtomatično pošiljajo opozorilni signali po telefonu. Naprava se imenuje »Phoneback«, izdeluje pa jo firma IQD. Konstruirana je tako, da se lahko uporablja prek mestnega telefonskega omrežja v povezavi z običajnim telefonskim aparatom, ki služi v tem primeru kot sprejemno-oddajna postaja.

Ob katerikoli spremembi stanja na senzorju, ki naj bi opozoril na spremembe, se pojavi signal oziroma alarm, če je kakšna pomembna naprava brez nadzora. Brž ko se ugotovi, da je izpolnjen pogoj za dajanje opozorilnega signala, naprava avtomatično kliče prej programirano telefonsko številko. Če ta številka ne odgovori, naprava avtomatično kliče naslednjo številko, na katero je programirana. V spomin naprave se lahko vnese pet telefonskih števil in naprava lahko kliče vsako izmed njih do sedemkrat



Lastnosti ustvarjalnih ljudi

Ko si zastavimo vprašanje, katere so najbolj izrazite lastnosti visoko ustvarjalnih ljudi, se znajdemo pred veliko oviro: področja ustvarjalnosti so zelo raznolika in ne moremo pričakovati, da bodo iste lastnosti odlikovale na primer vrhunske glasbenike in vrhunske inovatorje.

Ne glede na področje, so visoko ustvarjalni ljudje tudi kot skupina nadpovprečno inteligentni. Toda čeprav je inteligentnost nujna, sama po sebi še ne zagotavlja visoke ustvarjalnosti. Enako, če ne bolj pomembno je **bogastvo izvirnih idej**. Ustvarjalni človek je v mišljenju svoboden, njegov tok misli je lahkoten, njegove ideje so originalne, nenavadne. (Mimogrede za ilustracijo: saj poznate tisto nalogo: iz šestih vžigalic narediti štiri enakostranične trikotnike). Številna področja ustvarjanja pa zahtevajo seveda tudi posebne talente, nadarjenost slikarja, glasbenika, izumitelja, športnika ali vojskovodje je zelo različna. Ustvarjalni ljudje so tudi zanimive osebnosti. Številni med njimi so neprilagodljivi, uporni, vse bi obrnili na glavo, zato pri ostalih pogosto vzbujajo nerazumevanje. Čeprav imamo zasanjane, bohemse ljudi, ki v življenju nikoli nič pomembnega ne

ustvarijo, pa so visoko ustvarjalni ljudje pogosto zelo samosvoji, bohemski, v ospredju njihovega zanimanja je duhovna plat življenja, nekateri so v življenju prav neobogljivi in bi brez pomoči okolice žalostno propadli. Pa seveda odlikuje ustvarjalne ljudi tudi večna radovednost, raziskovalni duh, ki ne prenese, da bi mu bilo karkoli na tem svetu neznan ali nemogoče.

Pogoji za ustvarjalnost

Delo, za katerega pogosto trdimo, da je ustvarilo človeka, ima svojo najvišjo obliko v ustvarjalnosti, to je v dejavnosti, usmerjeni k preseganju že ustvarjenega. Vsako delo ni ustvarjalno, vendar ustvarjalnost ni privilegij posameznikov. Ni dela, ki se ga ne bi dalo opravljati še bolje, res pa je, da se kakovost ustvarjalnih dosežkov razprostira od genialnih izumov, teorij, umetnin itd. do drobne vsakdanje ustvarjalnosti slehernega človeka.

Da nove ideje zaživijo, morajo biti, kot vsak novorojenček, zaželeni. Ustvarjalnost pa je vedno prevratna, neprilagodljiva. Tako kot večna radovednost, raziskovalni duh, je splošna človekova lastnost tudi bojazen pred neznanim, težnja k stabilnosti, k ustaljenemu redu, ki ga nove ideje ogrožajo. Zato so v vseh ustvarjalnih okoljih novatorji zaščiteni pred birokracijo, nevoščljivostjo in konservativnimi težnjami večine.

Podjetje, ki ima ambicije po svetovnem trgu, danes lahko uspe edinole s strategijo ustvarjalnosti, usmerjenosti v lastno novo znanje. V podjetjih pa, ki se zadovoljijo z ustaljenimi proizvodnimi programi ali kvečjemu še z vlogo stezosledca tujih tehnologij, pa so ustvarjalne pobude moteč, namesto zaželen dejavnik.

Najvišji nivo delovne moti-

vacije v nekem podjetju je ustvarjalna atmosfera, to je nenehna usmerjenost v spreminjanje in preseganje obstoječega, kar delavci občutijo kot neke vrste napore, spontano tekmovalnost s samim seboj in s konkurenco ter zadovoljstvo, ki spremlja delovne uspehe. Vodstvo, ki to uspe zagotoviti, je pol poti k »odličnosti podjetja« že opravilo.

Misliti ustvarjalno

Anekdota pripoveduje, da je v Ameriki posebna komisija izvedencev dobila nalogo, naj napravi nek stroj. Sestavila je tri variante in izjavila, da je »izčrpala vse možnosti«. Iznajditelj Edison pa je v dveh dneh odkril še 48 drugih variant istega stroja.

Ustvarjalno mišljenje odlikuje bogastvo idej, lahkotno prehajanje iz enega miselnega okvira v drugega in velika izvirnost idej. Pogosto je

v ustvarjanju pomembnejše kot samo reševanje problemov, odpiranje novih problemov, postavljanje novih vprašanj. Druga, manj preverjena anekdota pravi, da je veliki fizik Newton prišel na idejo o gravitacijski sili nekega dne, ko je sedel pod drevesom in je z njega padlo jabolko na tla. Stoletja so ljudje opazovali, kako padajo stvari na tla, a le otrok, duševni bolnik in izjemno izvirni raziskovalni duh se lahko ob tem vprašajo »zakaj?«

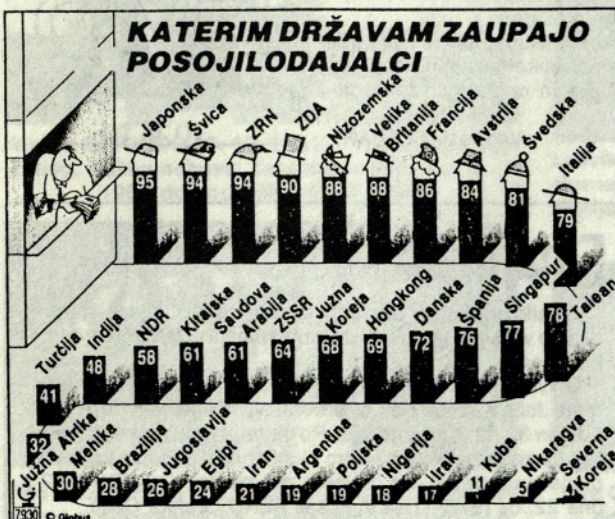
V praksi se danes s pridom uporabljajo številne tehnike ustvarjalnega mišljenja, med njimi je nemara najbolj znana tehnika razvnanja duha (brainstorming). Cilj vseh teh tehnik je odstraniti vsakršne blokade v mišljenju in producirati čimveč čimbolj nenavadnih, a uporabnih idej, oziroma rešitev problema. Strokovni vodja poskrbi za ustrezno sestavo skupine, za ugodno klimo in za tehnične rešitve, nato pa navadno postopek poteka v dveh delih. V prvem se samo producirajo nove ideje. Kritika in ocenjevanje idej sta prepovedana, vsaka, še tako divja ideja je do-

Razmisli ali po Murphyju

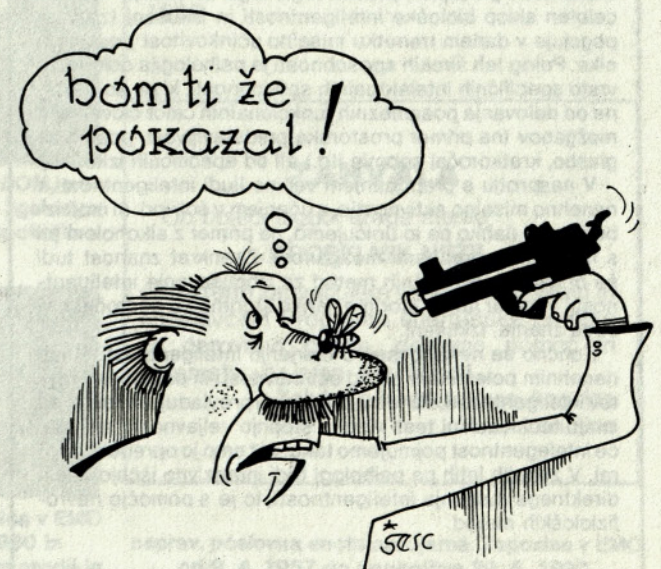
- Sposobni delavci (lahko) pridejo in grejo. Nesposobni ostanejo.
- Odgovornosti se najpreprosteje izogneš tako, da nikoli ne daš natančnih navodil.
- Ne sekiraj se v naprej kako bo. Zagotovo bo drugače, kot misliš, da bo.
- Če si delegat boš vedno v primežu: če na sestanku kaj rečeš ni prav, če pa ne rečeš nič, bo (volilcem) še manj prav.
- Trajanje tvoje plače ni odvisno od njene velikosti ampak s tega, kako gledaš na življenje.
- Ne glede na to, da imaš prav, je vedno nekje še nekdo, ki ima bolj prav.
- Vse kar je v življenju lepega, je navadno dosegljivo samo bedakom.
- Takoj, ko nekaj predlagaš, boš moral to tudi narediti.
- Kdor zahteva ali pričakuje malo - ne bo dobil nič; kdor zahteva ali pričakuje veliko, bo dobil še več.
- Vse naenkrat ne more iti narobe, se pa nevšečnosti rade prepletajo.
- Nič ni narobe - če tega ne vidiš.
- Za doseganje dobrih delovnih rezultatov je treba ljudi dobro plačati. Žal so dobro plačani praviloma napačni.
- Najboljši racionalizatorski predlog bi bil lahko: pusti vse tako kot je.
- Edino merljivi, vidni ali slišani rezultati dela so nekaj vredni: Kilogram slame je samo navidezno enak kilogramu železa.



brodošla. V drugem delu pa mora obstajati tudi vnaprejšeni dogovor o morebitnih avtorskih pravicah, ki izhaja iz novo nastalih idej.



100 = največja kredibilnost 0 = najmanjša kredibilnost



Javni razpis

Vodstvo programa »Kemija« in SKID EMO razpisujeta javni razpis aktualnih problemov v okviru programa.

1. – Izvedba priročnejše laboratorijske aparature za jemanje vzorcev dimnih plinov fluor.
2. – Izvedba priročnejših sušilnih in žgalnih orodij za najrazličnejše izdelke.
3. – Ureditev prostora za praznjenje laboratorijskih mlinov.
4. – Izvedba nosilnega orodja za brizganje ploščic.
5. – Izvedba elementa za prenos ploščic (v biskvitu) do emajlirnice.

Opis problema in pričakovanja:

1. Aparatura je prevelika in nerodna pri uporabi. Od predloga je pričakovati rešitev za priročnejšo aparaturu s katero bomo lahko jemali vzorec dimnih plinov za fluor tudi na težko dostopnih krajih.

Nagrada za rešitev, ki bo prišla v poštev za realizacijo je **1.000,00 din.**

2. Orodja sedaj dopuščajo preveč kontaktnih mest, kvaliteta preizkusov ni zadovoljiva zato je pričakovati rešitve univerzalnejših orodij.

Nagrada za idejno rešitev, ki bo realizirana je **500,00 din**

3. **Sedanji prostor je neurejen, pričakujemo predlog za optimalno in funkcionalno ureditev obstoječih priprav in pripomočkov.**

Nagrada je **500,00 din**

Velja enako kot pri točki 2.

5. Problem je v transportu ploščic (v biskvitu do emajlirnice) v različnih vremenskih pogojih.

Predlog bi naj rešil problem transporta teh ploščic.

Nagrada za idejno rešitev je **500,00 din.**

Podrobnejše informacije dobite pri ing. Pavlinu in ing. Dimčevi v programu KEMIJA.

Pravico ocene prejetih predlogov si v celoti pridržujejo strokovnjaki v programu »Kemija«.

Na razpis se lahko prijavi vsak delavec, neglede na izobrazbo in zaposlitev.

Predloge pošljite na referat OID.

Razpis velja do 31. 8. 1990.

VODSTVO PROGRAMA »KEMIJA«
SKID EMO

foto vest

Srečanje z »Abrahamom«

V poslovni enoti transportna oprema so sodelavci pripravili Antonu Pantnerju prijetno presenečenje. Ob njegovem osebnem prazniku so mu pripravili darilo ter zaželeli še veliko zdravja in delovnih uspehov. Seveda je nato sledil še skupinski posnetek, tako, da je bilo obeležje »bolj uradno«.



Anton PANTNER (25. 6. 1940) – Program transportne in komunalne opreme, poslovna enota transportna oprema, odelek površinske zaščite in končne montaže. Zaposlen v EMO od 13. 11. 1958 dalje.

Inteligentnost

Inteligentnost je ena najpomembnejših človekovih lastnosti in v psihologiji že od njenega nastanka dalje igra vlogo nekakšnega paradnega konja. Danes jo opredeljujejo kot od izkušnje neodvisno sposobnost živega bitja, da obdeluje informacije.

S to opredelitvijo je mišljena seveda samo biološka inteligentnost. Ta je v zelo visoki stopnji dedno pogojena, svoj višek pri človeku doseže malo pred dvajsetim letom, nato nekaj časa stagnira, potem pa začne sprva rahlo, potem pav vse bolj vidno upadati, pri čemer obstajajo med ljudmi velike razlike. Inteligentnost prihaja najbolj jasno do izraza v situacijah, ki so za posameznika nove, je pa soudeležena pri vseh miselnih aktivnostih, tudi pri tistih, ki jih ljudje rešujemo na podlagi izkustva, rutine. Zato poznavanje inteligentnosti daje za vrsto dejavnosti v življenju najboljšo dolgoročno napoved. Inteligentnost se v toku življenja nenehno investira v izgradnjo celega sklopa izkustvenih sposobnosti (na primer bogat besedni zaklad, matematične veščine, razumevanje mehanskih principov, pravila logičnega sklepanja itd.). Le celoten sklop biološke inteligentnosti in izkušnje (znanja) pogojuje v danem trenutku miselno učinkovitost posameznika. Poleg teh širokih sposobnosti je psihologija odkrila še vrsto specifičnih intelektualnih sposobnosti, ki pa so odvisne od delovanja posameznih funkcionalnih celot človekovih možganov (na primer prostorska predstavljalnost, posluš za glasbo, kratkoročni spomin itd.) ali od specifičnih izkušenj.

V nasprotju s prepričanjem večine ljudi inteligentnosti z nenehno miselno aktivnostjo, z učenjem v šoli ipd. ni moč izboljševati (lahko pa jo uničujemo, na primer z alkoholom ali s fizičnimi poškodbami možganov). Zaenkrat znanost tudi še ni našla biokemičnih metod za izboljševanje inteligentnosti. Vse kar lahko storimo, lahko storimo na področju našega znanja, izkušnje.

Končno še nekaj besed o merjenju inteligentnosti. Kljub nenehnim polemikam okrog učinkovitosti in poštenosti testov inteligentnosti, danes v psihologiji prevladuje mnenje, da imajo tudi klasični testi visoko stopnjo veljavnosti, seveda, če inteligentnost pojmujejo tako, kot smo jo opredelili zgoraj. V zadnjih letih pa psihologi tudi intenzivno iščejo način direktnega merjenja inteligentnosti, to je s pomočjo nevrofizioloških metod.

Sporočilo sodelavcev

Ob odhodu v pokoj se iskreno zahvaljujem vsem sodelavkam in sodelavcem zavijalnice programa DOM za dragoceno darilo, ki mi bo trajen spomin nanje in na čas, ki smo ga ob delu, v dobrem in hudem prebili skupaj.

Vsem v kolektivu želim še veliko delovnih uspehov ter medsebojnega razumevanja.

Jelka ŠKROBAR

Vsem sodelavkam in sodelavcem oddelka montaže, Programa DOM, se prisrčno zahvaljujem za tople besede ob slovesu, oziroma odhodu v pokoj ter podarjeno darilo.

Vsem v kolektivu pa želim obilo sreče, zdravja in uspeha pri delu.

Fanika ČAVŠ

Ob odhodu v pokoj se vsem sodelavcem službe nabave oz. področja za marketing kakor tudi ostalim prav lepo zahvaljujem za darilo, ki mi bo trajen spomin na vas. Obenem vam želim še mnogo medsebojnega razumevanja ter mnogo delovnih uspehov.

Marjan SKAMEN

Ob odhodu v pokoj se iskreno zahvaljujem za izkazano pozornost sodelavkam in sodelavcem iz DSSS.

Vsem v podjetju pa želim veliko zdravja in uspehov pri delu.

Irma ZAGOZDA

Ob odhodu v pokoj se iskreno zahvaljujem vsem sodelavkam in sodelavcem iz zavijalnice, kakor tudi vsem ostalim iz programa DOM, za izkazano pozornost in dragocena darila, ki mi bodo drag spomin nanje in pa čas, ki smo ga ob delu skupaj preživeli.

Vsem v podjetju pa želim v prihodnje še veliko delovnih uspehov.

Franc MASTNAK

Ob odhodu v pokoj se vsem sodelavcem službe kontrole kvalitete, surovinskega oddelka in ostalim iskreno zahvaljujem za prelepo darilo in poslovilno srečanje.

Vsem skupaj želim v prihodnje še veliko delovnih uspehov, zdravja in osebnega zadovoljstva.

Venčeslav FERANT

Ob odhodu v pokoj se prav lepo zahvaljujem vsem sodelavkam in sodelavcem iz emajlirnice, skupine univerzal posode (program DOM) za izkazano pozornost in dragoceno darilo, ki mi bo drag spomin na nje in na čase, ki smo jih preživeli skupaj. Prav tako se prisrčno zahvaljujem vsem sodelavcem in sodelavkam brusilcem rešetk, ter vodjem emajlirnice, za prelepo darilo, katero me bo ob pogledu nanj vedno vračalo med vas.

V sporočilu mojih želja bodo črke zbledele, toda moji spomini na skupna leta, bodo ostali sveži.

Vsem v kolektivu pa želim izredno dobre rezultate, kajti s tem bodo doseženi boljši cilji za lepšo bodočnost.

Ludvik LAUBIČ



TO JE TO

Emajlirec

Glasi podjetja v družbeni lastni EMO Celje, ki ga prejemajo vsi člani tega kolektiva brezplačno. Ureja ga uredniški odbor.

Glavni in odgovorni urednik: Viki Klenovšek. Tehnična oprema Jože Kuzma. Naslov uredništva: Celje, Mariborska 86, telefon 32-112, interna 262. Po mnenju republiškega sekretariata za prosveto in kulturo Ljubljana, je časopis oproščen plačevanja davka od prometa proizvodov (št. 421-1/72 z dne 22. 5. 1973). Tisk in klišiji AERO Grafika Celje.

Upokojili so se

V zadnjem času se je število sodelavk in sodelavcev, ki so končali z aktivnim delom v našem podjetju močno povečalo. Nepredvidljive razmere, v katerih živimo in delamo, so bržkone precej pripomogle, da se je marsikateri odločil tudi za predčasno upokojitev, svoje pa so opravile tudi v zadnjem času vse glasnejše zahteve po zmanjšanju števila zaposlenih.

Ob teh priložnostih so jim sodelavci v sedaj za slavljenca že nekdanjih delovnih sredinah, pripravili krajša srečanja, na katerih so jim izročili spominska darila, spregovorili o tem in onem, za konec pa so nastale še pričujoče »gasilske« fotografije.



Amalija ŠKROBAR (17. 6. 1940) – Program DOM, poslovna enota emajlirnica, oddelek zavijalnica. Zaposlena v EMO od 13. 2. 1962 do upokojitve 17. 6. 1990.



Antonija GRAŠIČ (9. 5. 1935) – Program DOM, poslovna enota emajlirnica, skupina temeljnega emajliranja. Zaposlena v EMO od 10. 10. 1973 do upokojitve 29. 6. 1990.



Jože KORENT (29. 8. 1930) – Razvojno tehnično področje, poslovna enota vzdrževanje in energetika, konstrukcija vzdrževanja. Zaposlen v EMO od 15. 9. 1945 do 13. 9. 1950 ter od 15. 7. 1954 do upokojitve 29. 6. 1990.



Marjan SKAMEN (18. 12. 1931) – Področje za marketing, služba nabave. Zaposlen v EMO od 17. 7. 1953 do upokojitve 31. 7. 1990.



Vida MEŽNARIČ (8. 6. 1940) – program DOM, poslovna enota emajlirnica. Zaposlena v EMO od 23. 5. 1946 do upokojitve 29. 6. 1990.



Marica TERŽAN (2. 7. 1940) – Področje za kadre, služba družbenega standarda in splošnih zadev, storitvena dejavnost. Zaposlena v EMO od 27. 4. 1962 do upokojitve 2. 7. 1990.



Slavko PINTER (29. 7. 1934) – Program DOM, poslovna enota predelava kovin, oddelek ročajnica in vtiskovalnica. Zaposlen v EMO od 4. 12. 1957 do upokojitve 2. 6. 1990.



Franc MASTNAK (28. 11. 1927) – Program DOM, poslovna enota emajlirnica, oddelek zavijalnica. Zaposlen v EMO od 1. 7. 1950 do 17. 7. 1953 ter od 1. 7. 1958 do upokojitve 29. 6. 1990.



Ludvik LAUBIČ (26. 6. 1933) – program DOM, poslovna enota emajlirnica, popraviljanje žgalnega orodja. Zaposlen v EMO od 4. 4. 1955 do upokojitve 26. 6. 1990.



Jože GOLOGRANC (3. 10. 1931) – Zaposlen v EMO od 1. 9. 1951 do upokojitve 29. 6. 1990 in Slavko HUĐEJ (4. 1. 1935) oba iz Program orodij in

Kadrovske vesti

Od 1. 5. 1990 do 31. 5. 1990

Sprejeti na delo:

ČANDER Marko, PUŠNIK Edmund, VOJK Matjaž, ARLIČ Gorazd – vsi TOZD Kontejner; KOVAČ Andrej, JOŠT Pavel, JOŠT Peter, OSTROŽNIK Martin – vsi TOZD Posoda; MASTNAK Dimitrij, ARNOL Jernej – oba TOZD Kotli; SENIČAR Jernej – TOZD Radiator; GOLČMAN Ciril – TOZD Vzdrževanje.

Iz DO so odšli:

JEROVŠEK Milena, KOHN Dragica, VORAS Branka, ŠANTEK Petromila, ILIČ Milka, STARČEVIČ Jela, SKUTNIK Angela, ERJAVEC Jožefa, KUKOVIČ Terezija, SELAKOVIČ Aleksander – vsi TOZD DSSS; POBOLJŠAJ Branko, HOSTNIK Dušan, JERANKO Darko – vsi TOZD Kotli; MADARASI Rihard, ŠKOBERNE Martin, BRGLEZ Stanislav – vsi ERC; MARKOVIČ Jože – TOZD Frite; MEHIČ Avdo – TOZD Vzdrževanje; TURK Andrej, OVTER Martin, TACER Sandi, CAFUTA Srečko, SKRBINEK Aleš, TEMNIK Smiljan, HERČEK Viktor, ČRETNIK Mirko, ŠTARKEL Marjan, KRAMERŠEK Janez, ŠOLINC Danči – vsi TOZD Posoda; ROMIH Bojan, KNEZ Andrej – oba TOZD Orodjarna.

Upokojeni so:

HRUŠOVAR Jožica, 14. 3. 1940–30. 4. 1990, DUKIČ Peter 24. 1. 1936–30. 4. 1990 – oba DSSS; JANIČIJEVIČ Fanika 19. 2. 1940–30. 4. 1990, HORVAT Slavica 13. 5. 1940–17. 5. 1990, KRAMPERSŠEK Terezija 13. 12. 1939–9. 5. 1990, ŽGAJNER Martin 11. 10. 1932–30. 4. 1990, VIDOVIČ Mihael 8. 7. 1934–9. 5. 1990 – vsi tozd posoda.

Poročile so se:

DROVENIK Danica – HORJAK, PINTAR Zdenka – OVČAR, CIGROVSKI Verica – KEGLEVIČ – vse tozd posoda.

Premeščeni iz TOZD v programe:

GOLEŽ Franjo iz Orodjarne v progr. ON s 1. 3. 1990, RAMŠAK Milan iz Radiatorji v DSSS (sidnikat) s 1. 5. 1990, ZUPANC Bojan iz DSSS v progr. DOM-emajl. s 1. 6. 1990, KOP Marjeta iz DSSS v progr. DOM-emajl. s 4. 6. 1990, PFEFER Alenka iz DSSS v progr. DOM-emajl. s 1. 6. 1990, LENART Antonija iz DSSS v progr. DOM-emajl. s 1. 6. 1990

ZAHVALA

Ob boleči izgubi drage mame

GROBELNIK NEŽE

se iskreno zahvaljujem vsem sodelavkam in sodelavcem Programa energetske opreme za darovano cvetje, denarno pomoč in spremstvo na njeni zadnji poti.

Žalujoča hčerka Kvas Angelca z družino

naprav, poslovna enota orodjarna. Zaposlen v EMO od 9. 4. 1957 do upokojitve 29. 6. 1990.

Humor

»Šef, jutri se bom poročil!«

»Me veseli. Zelo rad imam poročene moške na oddelku.«

»Zakaj pa?«

»Veliko raje ostajajo popoldne v pisarni.«

X

»Dragi, sploh si ne moreš misliti, s kakšnim veseljem bom delila vse tvoje skrbi in težave!«

»Ampak, ljubica, saj nimam nobenih skrbi in težav...«

»Mislila sem – potem, ko bova poročena!«

X

»Vi se sploh ne zavedate, kako zelo vam alkohol krajša življenje!«

»O, pa še kako se zavedam, doktor...«

»Dvomim!«

»Res, če vam rečem. Ko sem v gostilni, mi čas tako hitro mine...«

X

»Te ga pa ne smeš delati!« Oštev sestra mlajšega brata, ki se igra z mamino pudrnico.

»Zakaj pa ne?«

»Samo dame se lahko pudrajo, dečki se morajo pa umivati!«

X

»Zakaj pa ste streljali na svojega lovskega tovariša?«

»Veste, tovariš sodnik, zdelo se mi je, da je srnjak.«

»In kdaj ste opazili pomo-to?«

»Ko je srnjak ustrelil nazaj...«

X

»Pa menda ne boš rekel, da je ta raca divja?« se začudi žena, ko se mož vrne z lova.

»Raca ravno ne, ampak da bi videla kmeta, kako je bil...«

X

»Odkar sem poročena, imam s seksom same težave,« toži sodelavka Jasna.

»Temu se pa čudim, saj jih do sedaj nisi nikoli imela. Kakšne pa so?«

»Vsakič, ko s frajerjem leževa v posteljo, se pojavi moj mož in začne nekaj ro-bantiti...«

X

»Ti kondomi imajo enoletno garancijo,« pravi apotekar stranki.

»In kaj, če kljub temu počijo?«

»Ja – eh, potem garancija poteče!«

X

»Obtoženi, krivi ste? Kako se počutite?« sprašuje sodnik.

»Kot pred poročno nočjo. Pričakujem nekaj, pa ne vem kaj, niti kako dolgo bo trajalo...«

X

V prodajalni.

»Ali lahko pomerim tole obleko v izložbi?«

»Ali ne bi raje uporabili kabine?«

X

»Če se bova poročila, ali boš opustil kajenje?«

»Jasno.«

»In pijačo?«

»Tudi.«

»In druge ženske?«

»Logično.«

»In kaj boš še pustil?«

»Tebe!«

X

Jožetova žena je hotela preizkusiti moža. Kupila si je lasuljo in izzivalno obleko in se postavila na vogal blizu Jožetovega podjetja. Ko so zaposleni šli domov, je počakala na Jožeta in ga zape-ljivo ogovorila:



»No ljubček, ali bi bilo kaj z nama? Ne bo ti žal!«

Jože jo je postrani pogledal in rekel:

»Izgini k hudiču, pa hitro. Vse preveč me spominjaš na mojo staro...!«

X

Po prvi poročni noči nevesta potoži ljubemu:

»Zdaj, ko sva poročena, ti moram priznati dve stvari. Veš, pred mnogimi leti, ko se še nisva poznala, sem nekaj časa bila barska striptize-ta...«

»Jojmejoj« zajavka mladoporocenc, »pa to je isto, kot, da bi se poročil s kur-bo!«

»No, saj to je pa druga stvar, ki sem ti jo hotela priznati!«

X

Petnajstletnica pri spovedi:

»Včeraj sem spoznala super fejest fanta.«

»To moraš pustiti.«

»Saj bi, pa kaj, ko si on ne upa.«

X

»Lidija, ali veš, da Vera pričakuje otroka?«

»Ne, lahko pa si mislim čigavega.«

»Prosim, povej ji to. Ne veš, kako ji boš s tem pomagala!«

