

ZAKAJ TAKO?

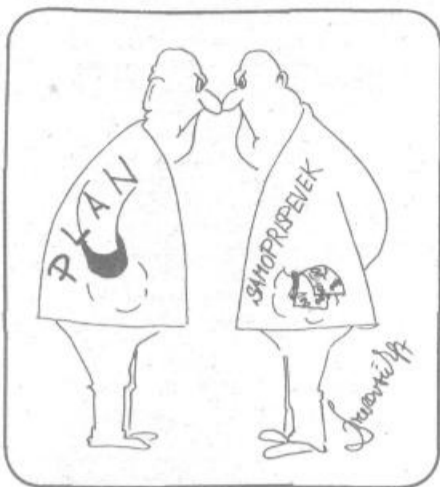
Ali – samoprispevek po ižansko?

V prvi majski številki našega glasila smo pod naslovom Uspel referendum v KS Ig odnosno S samoprispevkom do napredka, zapisali poleg referendumskih izidov – glasovalo je 86 odstotkov krajanov – ZA samoprispevek pa se jih je opredelilo 56,5 odstotka, tudi tole.

Za uresničitev programa (vodovodi, javna razsvetljava, družbeni dom, ceste, avtobusna postaja) je potrebno 7,5 milijarde dinarjev. S samoprispevkom naj bi zbrali tretjino tega, drugo pa naj bi zagotovila komunalna skupnost ljubljanskih občin, lokalni vodovod in delovne organizacije s sedežem na območju KS. Samoprispevek – za večino 2 odstoten, bodo plačevali pet let.

Temu je sledil planski termin del po letih. Vse lepo in prav, če bi dogovorjeni oziroma še več izglasovani program samoprispevka tudi finančno stal. Dobre pol leta je minilo od referenduma in namesto, da bi Ižanci zavzeli rokavov zbirali skupaj prepotrebno tehnično dokumentacijo in izbirali primerno projekte, se njihove razprave srečujejo okrog tega kako pristopiti k kleščanju programa. Zakaj? Zdi se, da so preveč zagnanosti in volje namenili organizacijskim pripravam na referendum kot pa samem programu. Neizpodbitna je namreč ugotovitev, ki je žal tudi boleča, da so delali pravzaprav račun brez krčmarja. Pri snovanju programa so namreč povsem spregledali kaj je zapisano v občinskem srednjeročnem planu odnosno v letnih resolucijah pa tudi tisto kar je zapisano v planskih dokumentih SIS materialne proizvodnje, še predvsem komunalne in cestne skupnosti ljubljanskih občin. Še več. Svojih s tem programom opredeljenih nalog niso soočili z možnostmi, da bi jih ob rebalansu planov morebiti skušali uveljaviti. Skratka, tistih dopolnilnih virov ob dinarju samoprispevka niso pravčasno iskali, odnosno jih niso preverjali. In kot je bilo slišati na razgovoru s predstavniki občine na sestanku, ki ga je sklical predsednik OK SZDL Drago Černoš, delegatske poti preko katerih se edino učinkovito razrešuje tovrstna problematika na lgu kljub temu, da so celo nosilci konference delegacij, niso funkcionirale. Vsi pa danes dobro vemo, kakšna mukotrpna prizadevanja so potrebna, da se dokopljete že tako premajhne vrčce z denarjem.

Takšna so sedaj resnična dejstva. Nič kaj prijetna in nič kaj spodbudna. Ob vsem tem so se v vodstvu krajevne skupnosti, ki sicer samokritično priznava, da so bile napake storjene spričo upoštevanja vse prevelikih potreb, ki jih ta krajevna skupnost izkazuje že vrsto let, možnosti za njihovo uresničevanje pa so še vedno zelo majhne, soočili tudi z dvema odstopoma. Odstopila sta predsednik skupščine KS in predsednik odbo-



ra za izvedbo samoprispevka. Žal se oba sestanka na občini nista udeležila, saj bi tako lahko lažje prišli do dna oceni razmer v sami KS.

Na samem sestanku je bilo konfrontiranih vrsto mnenj in ocen. Povsem enotno so pripeljale do končnih sklepov. Le-ti so zadajali predvsem takojšnjo razvejano aktivnost v sami KS Ig. Čeprav so že sami opravili vrsto razgovorov na vaških zborih in ljudem pojasnili nastalo situacijo, je potrebno s pošteno besedo informirati slehernega krajana in se tudi precej širše organizirati za prihodnje aktivnosti. Te morajo voditi k takojšnji opredelitvi prednostnih nalog iz programa sprejetega samoprispevka ob tesnem sodelovanju strokovnih služb tako občine kot SIS materialne proizvodnje. Naloge morjo temeljiti na planskih opredelitvah in finančno jih je potrebno ovrednotiti z viri sredstev, sedaj zbrana sredstva 2,5 stare milijarde dinarjev pa nameniti izdelavi prepotrebne tehnične dokumentacije in izdelavi projektov. Povsem jasno je, da vseh objektov ne bo moč zgraditi v nameravem obdobju, zatorej naj imajo prednost tisti, ki so življenjskega pomena.

Najpomembnejše pa je, da s kar najbolj množično aktivnostjo vodilna struktura v krajevni skupnosti povrne krajanom ponekod že kar rahlo načeto zaupanje in aktivno pristopiti k razreševanju sprejetih nalog. Odstopanja in medsebojna obtoževanja, čeprav marsikdaj tudi upravičena, pa naj počakajo boljših časov.

JANJA DOMITROVIČ

Lokalni vodovodni sistem Podpeč-Preserje

Ze dalj časa se ugotavlja, da je oskrba z vodo na območju krajevnih skupnosti Podpeč-Preserje, Notranje Gorice-Vnanje Gorice, izredno problematična. V ta namen je bilo v letu 1987 sanirano-rekonstruirano vodovodno omrežje na potezu Strojareček – Hoja, kar zagotavlja trenutno zadostne količine.

zajetje »Strojareček« pa ne zagotavlja kvalitetno vodo, kar pomeni, da je potrebno stalno klorirati vodo, ki pa ima lahko na drugi strani tudi negativne učinke.

Glede na tako stanje – oporečnost vodnega vira »strojareček« krajevna skupnost Podpeč-Preserje išče rešitve v dodatnem vodnem viru »Virje«.

Krajevna skupnost se zaveda, da realizacija takoiimenovane zapadne zanke vodovoda Brest – Ljubljana v bližnji prihodnosti ne bo možna, zato so njene aktivnosti v aktiviranje zajetja »Virje« še toliko bolj uporne.

Prilpavo vodnega vira ter prve raziskave je opravil Geološki zavod Ljubljana, ki je opravil tudi črpalni preizkus. Začetni rezultati so bili dokaj spodbudni, saj se ugotavlja, da je izdatnost vira 30 l/sek. vode, ki je znatno primernejša od vode iz zajetja Strojareček.

Potrebne raziskave – sanitarno kemično analizo

PRISPEVEK NAŠEGA OBČANA CIRILA STANIČA

Primerjava tlakovanih, asfaltiranih in betoniranih vozišč med leti 1946 in 1986 na ožjem in širšem območju Ljubljane

Primerjava tlakovanih, asfaltiranih in betoniranih vozišč med leti 1946 in 1986 na ožjem in širšem območju Ljubljane

Po osvoboditvi leta 1945 – 46 smo imeli v Ljubljani urejenih le zelo malo mestnih cest in ulic. S kockami smo imeli tlakovano edino mestno vpadnico Celovška cesta proti Kranju širine 6,0 m. Vse druge vpadnice: Titova, Zaloška, Šmartinska, Litijska, Dolenjska, Ižanska, da celo Tržaška cesta so bile v glavnem vse še v gramozu.

Ob proslavljanju 40-letnice dela na naših cestah, pa opazimo na skici, da je vsa Ljubljana z ožjo in širšo okolico vzdolž in počez prekrita z vsaj asfaltiranimi vozišči.

Zgradili smo Gorenjsko in Tržaško avtocesto, tri petine bogate mestne obvoznice, uredili smo novo Šmartinsko in Zaloško cesto, asfaltirali Podutiško, Kamnogoriško, Vodnikovo, Goriško, Stegensko, Cesto v Kleče, Vodovodno, Tomačevsko, Jarško, Letališko, Zaloško, Poljansko, Litij-

– je opravil Zavod za zdravstveno varstvo Maribor, iz katere izhaja, da je vodo iz predvidenega vira »Virje« ob primernem kondicioniranju možno uporabiti za oskrbo s pitno vodo.

Na osnovi obeh poročil je Hidroinženiring na pobudo krajevne skupnosti Podpeč-Preserje pripravil programsko zasnovo za izgradnjo ter koriščenje vodnega vira »Virje«.

V ta namen že potekajo določene aktivnosti za pripravo lokacijske dokumentacije. V teku je pridobivanje potrebnih soglasij, na osnovi katerih bo izdelana lokacijska dokumentacija.

Za realizacijo programa dodatnega vodnega vira »Virje« potekajo napori tudi v smeri pridobivanja potrebnih finančnih sredstev.

Pričakuje se, da se poleg krajanov, KSLO, vključi v izgradnjo vodnega vira tudi OVS Ljubljana – Sava. Krajevna skupnost predvideva pričetek gradnje v letu 1988.

Z uporabo vode iz predvidenega zajetja »Virje« še ni podana najprimernejša rešitev oskrbe s pitno vodo. Zaradi tega je potrebno nadaljevati z dokončno rešitvijo (zapadna zanka), ki pa je v celoti odvisna od razpoložljivih finančnih sredstev.

MARJAN KRMAVNER

kak zasebnik, ki se na to spozna,« je povedal o problemu Franc Trček, ki je nedavno prevzel krmilo vaške skupnosti. »Pa tudi časa nimamo krajan dovolj, da bi bili vselej po trije ali štirje zraven.«

Nevzdrževane ceste

Nemalo sivih las pa Žazarčanom povzročajo tudi vaške ceste. Sami morajo vzdrževati, kot pravijo, kar okoli 8 km cest in še tiste, ki peljejo skozi vas povrh, zato bi radi, da bi vsaj cesto od Žazarja do Ligojne prevzela Komunalna skupnost. Toda ta se je vztrajno otepa.

»Ta cesta je zdaj v prav obupnem stanju,« je nezadovoljen Franc Trček. »Svoje pa so jeseni napravili še nalivi, ki so odnesli še tistega malo peska, ki ga je ostalo. Zato se bomo seveda še naprej trudili, da jo prevzame in zanjo skrbi Komunalna skupnost.«

Kdo bo skrbel za šolo?

Odkar so v Žazarju ukinili osnovno šolo – štirirazrednico, je staro šolsko poslopje (ki mimogrede sploh ne daje takšnega videza!), skoraj povsem opuščeno. Za vzdrževanje zgornjih prostorov sicer skrbijo stanovalci, ki tu stanujejo, spodnji, »šolski« pa že več let zamažajo na pridne roke.

»Trudimo se, da bi poslopje prepustili v upravljanje kar nam krajanom, a nam ga zaenkrat še ne dajo,« razglablja o zadevi mladi predsednik vaške skupnosti. »Vendar pa upamo, da ga bomo slednjič le dobili. Zgradbo bodo po vsej verjetnosti koristili naši gasilci, ki bi že z manjšo adaptacijo



Žazarska alternativa: bo mali gasilski dom le prišel v roke domačih kulturnikov?

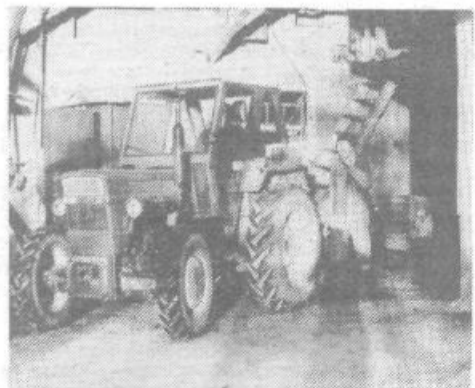
prišli do tako potrebnih prostorov. Tako jim sploh ne bi bilo treba graditi novega gasilskega doma, ki jim je sicer nujno potreben. Stari pretesni in dotrajani dom, ki ždi na odročnem mestu zunaj vasi, pa bi potem prevzel KUD Žazar in ga primerno obnovil.«

Kmalu nova vlečnica

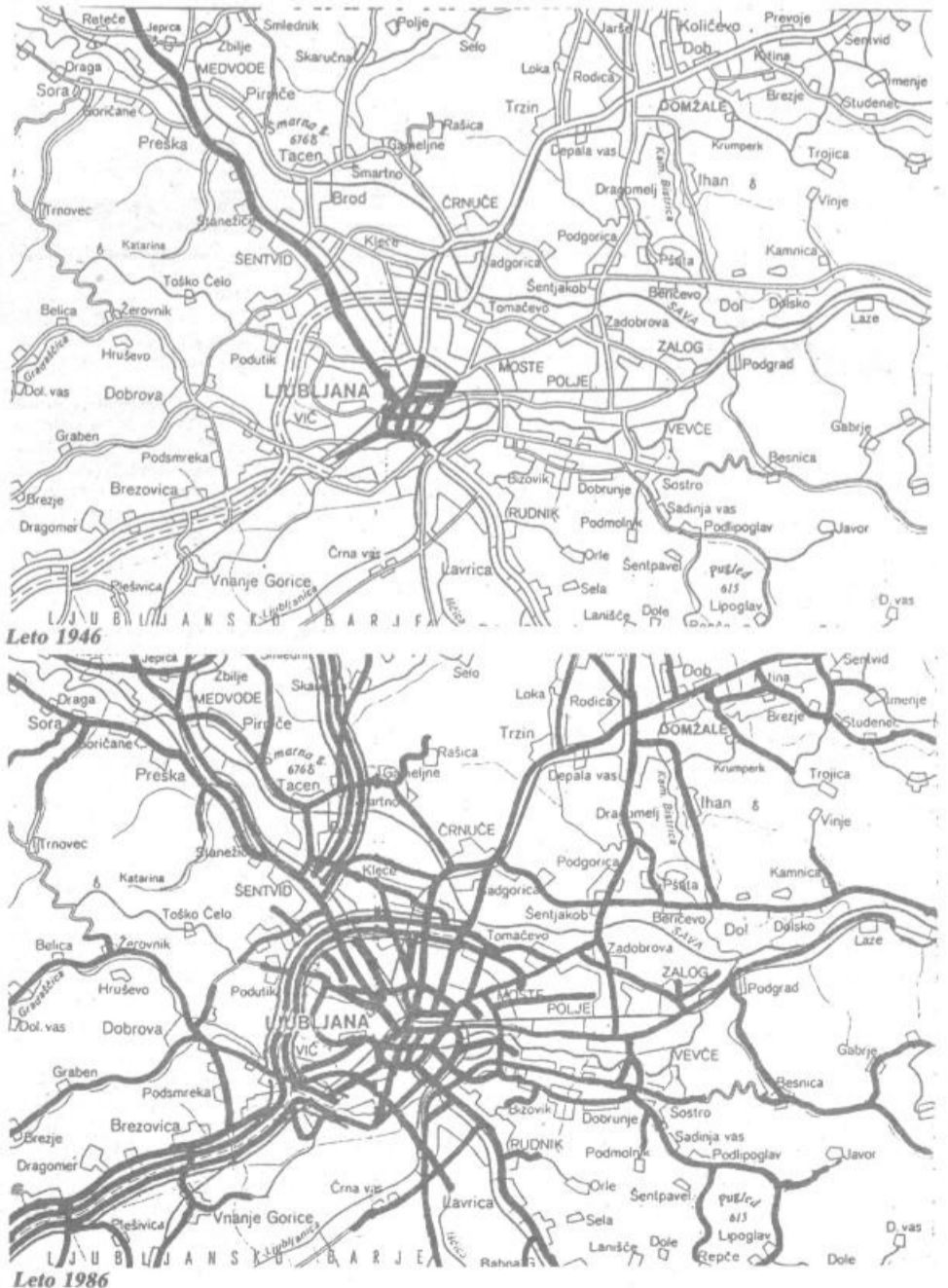
Vsaj že kakih pet let, točneje od leta 1982, v Žazarju gradijo tudi lastno smučarsko vlečnico, ki bo koristila domačim pa tudi drugim ljubiteljem smučanja. Naprava bi bila najbrž že zdavnaj gotova, ko bi ne zaškripalo pri finančnih sredstvih, zato so primorani pač graditi bolj po polzevo, s tem, kar pač imajo. Vendar pa stebri zdaj stojijo, tudi drugo je že nared in preostaja jim le še montaža. Upajo, da bo že naslednjo pomlad vlečnica stekla.

Seveda Žazarčanom ne manjka še drugih načrtov. Vsaj deset krajanov denimo čaka na telefonski priključek, a za zdaj ne bo nič, ker je pač centrala v Horjulu že prenatrpana. Nasploh ljudje tu gori s svojimi načrti in željami niso imeli vselej sreče. Zato se tudi danes vse manj ljudi peha za kruhom po tukajšnjem težkem bregovnatem svetu, (pristni kmetje so le še štirje), ampak si raje služijo zanesljivejši kruh v Horjulu in Ljubljani. Pač, mik lažjega zaslужka nepovratno primamlja še tako uporne in trdožive kmečke korenine.

BRANKO VRHOVEC



Zima ni mogla ustaviti najvztrajnejših kmetov



CIRIL STANIČ