

73486 / 52 / 5

# ZAKONI IN UREDBE

LIX./5. ZVEZEK

## Pravilnik

o zaščiti pred zračnimi napadi

V. DEL

Opazovanje in naznanjevanje nevarnosti  
letalskih napadov, maskiranje  
in zatemnjevanje

Spremembe in dopolnitve I. in IV. dela  
pravilnika

Ponatis

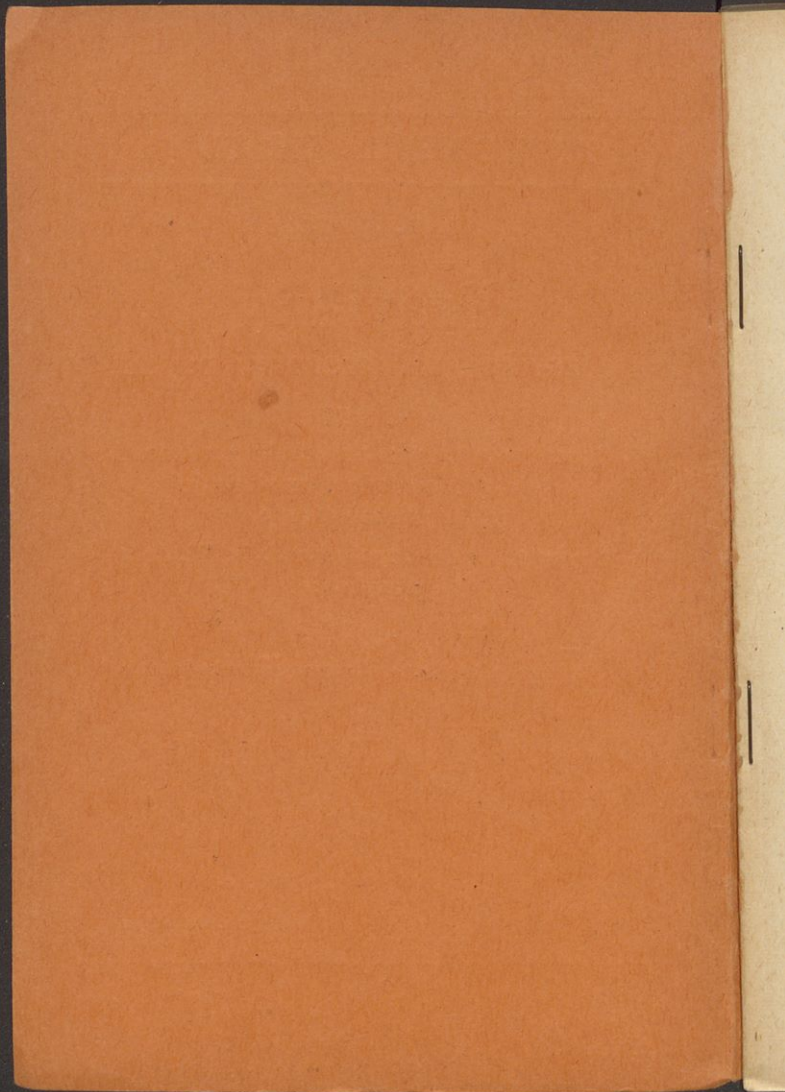
iz „Službenega lista kr. banske uprave dravske banovine“



V Ljubljani 1941

Založila knjižna založba tiskarne Merkur d. d. v Ljubljani

11) = 241153584



# Zakoni in uredbe

---

**LIX. zvezek**

E. *list 3*

## **Pravilnik**

o zaščiti pred letalskimi napadi

V. DEL

Opazovanje in naznanjevanje nevarnosti  
letalskih napadov, maskiranje  
in zatemnjevanje

Banov razpis o opazovanju in javljanju  
letalske nevarnosti

Banova uredba o zatemnitvi  
Spremembe I. dela pravilnika  
Dopolnitev IV. dela pravilnika

Prirejeno

po „Službenem listu kr. banske uprave dravske banovine“



V Ljubljani 1941 .

Založila knjižna založba tiskarne Merkur d. d. v Ljubljani

73486



030019490

Natisnila tiskarna Merkur d. d. v Ljubljani

(Predstavnik O. Mihalek)

## Vsebina.

### I. Pravilnik o zaščiti pred letalskimi napadi.

#### V. del. — Opazovanje in naznanjevanje nevarnosti letalskih napadov, maskiranje in zatemnjevanje

	Stran
I. Služba opazovanja in naznanjevanja nevarnosti letalskega napada	
1. Obveščevalna služba o gibanju in delovanju letalstva . . . . .	1
2. Krajevne opazovalne postaje . . . . .	3
3. Alarmne postaje in podpostaje . . . . .	6
II. Služba maskiranja . . . . .	12
1. Splošna načela za maskiranje v zaledju; vrste in način maskiranja . . . . .	12
2. Maskiranje objektov v zaledju . . . . .	19
A. Maskiranje večjih naseljenih krajev . . . . .	19
B. Maskiranje tovarn in rudarskih podjetij . . . . .	20
C. Maskiranje vsakovrstnih skladišč . . . . .	22
Č. Maskiranje prometnih sredstev in prometa . . . . .	23
D. Maskiranje aerodromov in posebnih vojaških objektov . . . . .	27
3. Odgovornost in nadzorstvo pri maskiranju . . . . .	28
III. Služba zatemnitve . . . . .	29
1. Splošna načela zatemnitve . . . . .	29
2. Postopek in uporaba zatemnitve v posameznih primerih . . . . .	30
3. Sredstva in ukrepi za zatemnitev in zastiranje svetlobnih odprtih . . . . .	35
4. Ukrepi za povečanje varnosti prometa . . . . .	36
5. Odgovornost in nadzorstvo pri službi zatemnitve . . . . .	37

II. Razpis o opazovanju in javljanju nevarnosti, ki preti od sovražnih letal . . . . .	39
III. Naredba bana dravske banovine o zatemnitvi	
I. Splošne določbe . . . . .	41
II. Posebne določbe . . . . .	43
A. Zatemnitev svetil . . . . .	43
B. Zatemnitev svetlobnih odprtin . . . . .	47
IV. Spremembe in dopolnitve I. dela pravilnika o zaščiti pred letalskimi napadi . . . . .	49
Postopek za zaščito in izselitev otrok . . . . .	49
Prevozna sredstva za izselitev otrok . . . . .	52
V. Dopolnitev IV. dela pravilnika o zaščiti pred letalskimi napadi . . . . .	57

## I.

Na podstavi člena 23. uredbe o zaščiti pred letalskimi napadi predpisujem tale

### **pravilnik o zaščiti pred letalskimi napadi.\***

#### V. D E L.

**Služba opazovanja in naznanjevanja nevarnosti letalskih napadov, maskiranja in zatemnitve.**

#### I. SLUŽBA OPAZOVANJA IN NAZNANJEVANJA NEVARNOSTI LETALSKEGA NAPADA.

##### 1. Obveščevalna služba o gibanju in delovanju letalstva.

(<sup>1</sup>) Namen te službe je, sporočati v najkrajšem času za izvajanje obrambe in zaščite pristojnim organom, pa tudi prebivalstvu ogroženih krajev, prihod, gibanje in delovanje sovražnih letal, da bi se mogla tako o pravem času pripraviti obramba in da bi bilo mogoče pričakati napad s čim večjim mirom in zbranostjo za obrambo in zaščito.

(<sup>2</sup>) Organizacija in izvajanje te službe po vsem ozemlju države spadata po členu 2. in členu 12., točki 2., uredbe v dolžnost vojaških oblastev.

---

\* »Službene novine kraljevine Jugoslavije« z dne 23. juli 1940., št. 166/LV/481 (»Službeni list« št. 701/99 iz l. 1940.). — Slike, ki spadajo k besedilu pravilnika, gl. »Službene novine« str. 1326—1332. — Pripombe pod črto so opazke oz. tolmačenja strokovnega prevajalca. — Op. ur.

Vsa organizacija opreznostne službe je neposredno podrejena komandantu protiavionske obrambe (P. A. O.) in se izvaja po sledečih organih: po glavnih obveščevalnih centrih, obveščevalnih centrih, opazovalnih postajah ter alarmnih postajah in podpostajah. Za javljanje uporablja ta služba svoje lastne žične in radio-zveze kakor tudi že obstoječe zveze, v kolikor je to potrebno.

Glede na to, da se pričenjajo današnje vojne z nenadnim napadom letalstva, je treba opreznostno službo o pravem času popolnoma aktivirati na vsem državnem ozemlju in jo izvajati do konca vojne.

Komandanti krajevnih protiletalskih obramb (K. P. O.)<sup>1</sup> so v pogledu naznanjevanja nevarnosti letalskih napadov in zatemnjevanja po členu 5. uredbe nadrejeni organizacijam pasivne zaščite v kraju.

Četudi pripadata te službi pasivni zaščiti in pripada njuno tehnično izvajanje krajevnomu odboru, sta vendar v taktičnem oziru podrejeni komandantom K. P. O. — To sta dotikališči obrambe in zaščite pred letalskimi napadi.

V krajih, kjer so krajevne protiletalske obrambe, vršijo alarmno službo na alarmnih postajah in podpostajah organi iz sestava K. P. O.

Alarmne postaje in podpostaje morajo imeti zvezo z organi, ki dajejo določene znake.

To zvezo ima postaviti in oskrbovati krajevni odbor za zaščito pred letalskimi napadi. Ta odbor daje sredstva kakor tudi potrebno osebje za ravnanje z aparati in raznimi sredstvi za dajanje znakov.

V krajih, kjer krajevnih protiletalskih obramb ni, organizirajo alarmno službo in službo zatemnitve krajevni odbori za zaščito pred letalskimi napadi po členu 7. uredbe.

Ti odbori postavljajo v sporazumu s komandanti zračnih pasov že v mirnem času alarmne postaje in podpostaje, po potrebi pa tudi opazovalne postaje.

<sup>1</sup> V izvorniku: »mesnih vazdušnih odbrana (M. V. O.)«.



(<sup>3</sup>) Ta organizacija je po čl. 16., točki 2., uredbe poverjena pododboru za organizacijo naznanjevanja nevarnosti in vzdrževanja zvez.

V ta pododbor spadajo zastopnik upravnega oblastva kot predsednik, zastopniki vseh državnih in samoupravnih podjetij, ki že uporabljajo signalne znake katere koli vrste, kakor tudi strokovnjaki inženirji, tehniki in elektriiki za signalizacijo in zvezo.

Ta pododbor ima dolžnost, da izdela načrt za naznanjevanje nevarnosti in za vzdrževanje zveze med vsemi tistimi deli, ki sodelujejo pri naznanjevanju nevarnosti, in da skrbi za nabavo, ureditev, popravo in dopolnitev vseh sredstev za alarm in za zvezo.

Pododbor izvaja to delo, da bi bilo naznanjevanje nevarnosti o vsakem času zanesljivo in kar najhitrejše.

Važnejše predloge tega pododbora pošilja krajevni odbor banovinskemu odboru (v Beogradu komandantu Beograda) v odobritev, in sicer redno v mesecu maju, v nujnih primerih pa takoj.

(<sup>4</sup>) Alarmna služba mora biti tako urejena, da je med objavo alarma in prihodom sovražnih letal dovolj časa, da se izvrše za časa vse priprave za zaščito prebivalstva.

Včasih pa se ni moči izogniti nepotrebnim alarmom niti jih preprečiti.

(<sup>5</sup>) Važnejše samostojne ustanove in podjetja, ki so zunaj naseljenih krajev, obvesti telefonsko pristojni vojaški obveščevalni center ali pa alarmna postaja. Način tega obveščevanja je treba določiti sporazumno.

(<sup>6</sup>) Vedno je treba skrbeti, da se taka vest, prejeta od obveščevalnega centra, opazovalne postaje ali alarmne postaje, najhitreje sporoči vsem organom, ki imajo po svoji pristojnosti obrambo in zaščito v kraju ali ustanovi na skrbi, kakor tudi vsemu prebivalstvu.

## 2. Krajevne opazovalne postaje.

(<sup>1</sup>) Te postaje imajo nalogo, da služijo hitremu obveščevanju prebivalstva o nevarnosti letalskega na-

pada. Morajo pa tudi opazovati učinke sovražnih letal v kraju.

Take postaje se ustanovijo tudi pri važnejših ustanovah, uradih in podjetjih, ki so zunaj naseljenih krajev.

Ustanovijo se na podlagi načrta, ki ga izdelajo banoinski odbori, in sicer sporazumno s pristojnimi komandanti zračnih pasov.

Tako sestavljeni načrt predložijo komandanti zračnih pasov v odobritev svojemu komandantu protiavionske obrambe (P. A. O.).

Takoj po prejeti odobritvi se morajo priskrbeti potrebni krediti, nato pa nabaviti ves material, priprave in ostalo ter popolniti postaje z osebjem radi njihovega aktiviranja.

(<sup>2</sup>) Opazovalne postaje se postavljajo v raznih smerih, iz katerih je verjeten prihod sovražnih letal, in sicer v medsebojni razdalji 8 do 10 km ter 3 do 4 km daleč od roba mesta tako, da ne more niti eno letalo neopaženo priti niti se neopaženo spustiti ali s padali spustiti posamezne osebe in oddelke.

Smeri za prihod sovražnih letal so pred vsem tiste, ki so podaljšek določenih značilnih linij, kakršne so n. pr. reke, železniške proge, ceste itd.

Opazovalna služba se more včasih vršiti tudi s kake pripravne vzvišene točke v kraju samem.

(<sup>3</sup>) Osebje opazovalnih postaj mora biti zanesljivo in izvežbano, mora imeti dober vid in sluh in mora biti pri delu previdno in natančno.

Pri eni postaji zadostujejo za opazovanje 3 do 4 osebe; tam, kjer je treba opazovati več smeri, je pa treba število oseb povečati.

Poleg tega je treba določiti tudi za javljanje zadostno število oseb.

Starešina opazovalne postaje je njen poveljnik, ki more na manjših postajah tudi sam vršiti opazovalno službo.

Kot osebje za opazovalno postajo je treba uporabljati osebe, ki niso vojaški obvezniki in ki so stalno v službi občin ali mestnih poglavarstev. Pri podjetjih, železniških postajah ipd. je treba uporabljati njih osebje.

Za dopolnitev tega osebja je mogoče uporabiti tudi člane Sokola in skavtov<sup>2</sup> kakor tudi ženske.

(<sup>4</sup>) Opazovalne postaje morajo imeti sledečo opremo: 1 daljnogled in toliko temnih naočnikov (za sonce ali sneg), kolikor oseb je določenih za opazovanje, ter (letalske) znake sovražnih letal.

Osebje teh postaj mora imeti obleko in obuvalo v skladu z vremenskimi razmerami.

(<sup>5</sup>) Sredstva za opazovanje so sluh in vid, pomožno sredstvo pa je tudi meteorološka služba, s katero je mogoče oceniti možnost poleta letal in smeri, v katerih bi se razvijal požar in bi se gibali bojni strupi.

(<sup>6</sup>) Kakor hitro se zasliši v zraku zvok motorjev, je takoj treba naravnati daljnogled v smer zvoka ter preiskati nebo in po letalskih znakih na letalih ugotoviti, ali so sovražna ali lastna.

Poročilo o tem je treba najhitreje odposlati po načrtu, ki je za tisti kraj določen. Poročilo mora vsebovati: ime postaje, ki pošilja poročilo, število letal in smer, uro in minuto poleta. Če so ugotovljena sovražna letala, je treba poslati poročilo alarmni postaji, ki mora takoj dati določeni znak za alarm, da se opozorijo prebivalstvo, ustanove, uradi in podjetja.

Če so opažena letala naša, je treba o tem telefonsko obvestiti krajevni odbor, ki mora to sporočiti pristojni (najbližji) krajevni protiletalski obrambi.

Če se opazi učinek rušilnih ali vžigalnih bomb v kraju, če se opazi, da se spušča sovražnik posamez ali v celih oddelkih s padali ali če se opazi pristajanje sovražnih letal v okolišne kraje, je o tem treba takoj

<sup>2</sup> Po uradnem širšem tolmačenju tega besedila je v navedene namene pritegniti prav tako tudi člane Zveze fantovskih odsekov.

obvestiti najbližjo komando mesta oziroma krajevni odbor, ki mora neutegoma ukreniti, kar je treba.

(7) Radi evidence in kontrole poročil mora vsaka opazovalna postaja voditi poseben »dnevnik za opazovanja«, v katerega mora po kronološkem redu vpisovati: katerega dne, ob kateri uri, na katerem kraju in kaj se je opazilo in komu se je javilo.

(8) Za zvezo med opazovalnimi postajami in alarmnimi postajami oziroma s krajevnimi odbori za zaščito pred letalskimi napadi je treba uporabljati najhitrejši način javljanja, ki je na razpolago, pa tudi razna zvočna in optična sredstva.

Glavno je pri tem, da se dá zveza hipoma vzpostaviti. Tudi med posameznimi opazovalnimi postajami je treba vzpostaviti zvezo, da se morejo tudi postaje med seboj obveščevati o svojih opazovanjih.

(9) Da bi opazovalna in obveščevalna služba mogla delovati pravilno in hitro, je potrebno, da se že v mirnem času osebje vadi, in sicer tudi skupno z najbližjo krajevno protiletalsko obrambo in z letalstvom.

Te vaje je treba izvajati podnevi in ponoči in tudi ob raznih letnih časih.

(10) Opazovalna služba je dokaj utrudljiva. Zaradi tega je treba poskrbeti za izmenjavo izvršujočega osebja vsake  $\frac{1}{2}$  do 1 ali 2 ur, kakršne so pač vremenske razmere.

Vse osebje opazovalne postaje je treba za časa izmenjati; zato mora imeti vsaka postaja najmanj 3 izmene.

To službo morajo nadzirati organi krajevnega odbora za zaščito pred letalskimi napadi po odredbi predsednika tega odbora.

### 3. Alarmne postaje in podpostaje.

(1) Te postaje imajo nalogo, da na najprimernejši in najhitrejši način obveste prebivalstvo (ali osebje uradov, ustanov ali podjetij, ki so zunaj kraja) o nevarnosti letalskega napada.

Zato je treba ustanoviti te postaje v vseh naseljenih krajih in pri posameznih ustanovah, uradih in podjetjih, ki so zunaj naseljenih krajev, in sicer na podlagi odobritve komandanta protivzračne obrambe, kakor je to že omenjeno v oddelku o krajevnih opazovalnih postajah.

(<sup>2</sup>) V krajih, kjer so komande krajevne protiletalske obrambe, opravljajo to službo njeni organi, ki so tudi pristojni dajati alarmni znak in znak, da je nevarnost prenehala. Sodelovanje organov krajevnih odborov za zaščito pred letalskimi napadi se v tem primeru organizira, kakor je to že določeno v oddelku pod 1.

Kjer ni komande krajevne protiletalske obrambe, organizirajo vso opazovalno, obveščevalno in alarmno službo krajevni odbori za zaščito pred letalskimi napadi.

(<sup>3</sup>) Postaje za alarmiranje se nameščajo na takih krajih, odkoder imajo zanesljivo zvezo z najbližjimi obveščevalnimi centri, če jih je kaj v kraju; če pa v kraju takih centrov ni, je treba te postaje zvezati s krajevnim poštno-telegrafskim uradom, po katerem bodo dobivale vesti o prihodu sovražnih letal.

V večjih naseljenih krajih je treba namestiti tudi potrebno število alarmnih podpostaj. Te morajo biti zanesljivo zvezane z alarmno postajo, od katere dobivajo znake za alarm in znake, da je nevarnost prenehala.

(<sup>4</sup>) Za alarmne postaje zadostujejo 2 do 3 osebe, in sicer ena kot starešina, ena do dve pa za službo. Te osebe pomagajo pri vzdrževanju zvez in se uporabljajo tudi za izmeno. Pri alarmnih podpostajah zadostuje tudi po ena oseba.

Posebno skrbno je treba izbirati starešine.

Starešina postaje oddaja znake za alarm.

Za opravljanje te dolžnosti so najprimernejši stalni uslužbenci občine, mesta ali ustanove in podjetja, ki so bili aktivni podčastniki, učitelji, policijski uradniki, železničarji, gasilci, orožniki ipd. in se odlikujejo po natančnosti in odločnosti.

(<sup>5</sup>) Alarmne postaje in podpostaje za naznanjevanje pričetka nevarnosti in prenehanja nevarnosti uporabljajo priprave za dajanje alarmnega znaka, ki se more dati s sireni, zvonovi, piščalkami, trobentami ipd.

Da se ugotovi potrebno število alarmnih aparatov, je treba upoštevati celotno površino kraja in jo prekriti s krogi zvočne daljave tako, da se med seboj prekrivajo za polovico premera. Število teh krogov dá število potrebnih aparatov pri ravninskem ozemlju. Glej skico.

Tisti deli mesta, ki so oddeljeni po gričkih, morajo imeti svoje lastne signalne aparate.

Kjer se namesti več alarmnih aparatov, mora eden izmed njih rabiti za centralni aparat. Ta aparat oddaja znake, katere nato povzamejo vsi ostali aparati. Centralni aparat se postavi pri komandi krajevne protiletalske obrambe, tam pa, kjer ni ne obveščevalnega centra ne K. P. O., pa pri krajevnem odboru za zaščito pred letalskimi napadi.

Ostali aparati naj se nameščajo v bližini policijskih ali orožniških vojašnic. Vsi aparati naj se montirajo na jambore, ki so višji od okoliških poslopij.<sup>3</sup>

Sirene na stisnjeni zrak so najboljša sredstva za alarmiranje.<sup>4</sup>

Tovarniške piščalke so tudi prav dobra alarmna sredstva, ker se daleč slišijo. Alarmni znaki preteče nevarnosti in minule nevarnosti se morajo jasno razlikovati od ostalih znakov, ki jih tovarne redoma oddajajo.<sup>5</sup>

Zvonove je treba uporabljati kot alarmno sredstvo v manjših krajih, v večjih pa le kot pomožna sredstva.

Trobente se uporabljajo podobno kakor zvonovi v okolišu, ki ustreza njihovi jakosti.

<sup>3</sup> Sirene je mogoče ustrezno namestiti tudi na kioske, kandelabre itd., posebno pri pomožnih in uličnih alarmnih aparatih. Uporabljajo pa se tudi prenosne in ročne sirene.

<sup>4</sup> Gorenje velja le v določenih primerih.

<sup>5</sup> Tovarniške in industrijske sirene morajo v ta namen dati uradno določene znake; glej pripombo pod <sup>7</sup>.

Streli in eksplozije so uporabni edino pred prihodom sovražnih letal.

Semafore (sredstva za dajanje znakov s svetlobo, barvami in oblikami) je treba postavljati na vzvišene kraje, da so tako vidna z več strani.

Uporabljati se morejo zlasti ponoči in v notranjosti prostorov, kjer se zvočni signali ne slišijo ali pa se le slabo slišijo (v tovarnah, delavnicah in ipd.).

Tudi rakete se morejo uporabljati za oddajanje znakov. Rakete se lahko razločujejo in so daleč vidne podnevi in ponoči; morajo jih pa spuščati z opazovalnih postaj le izučeni organi za naznanjevanje nevarnosti.

Prav tako je mogoče uporabljati zažiganje ognja, bengalskega in navadnega.<sup>6</sup>

Zvok za dajanje znaka nevarnosti (alarma) naj traja do 5 minut, zvok znaka, da je nevarnost prenehala pa do 2 minuti.

Alarmni znak se mora jasno razlikovati od znaka, da je nevarnost prenehala. S temi znaki je treba seznaniti vse prebivalstvo kraja.<sup>7</sup>

Dokler ne določi komanda teritorialne zračne obrambe tip signalnega aparata, je treba uporabljati tista sredstva, ki so na razpolago; ko pa se namestijo signalni aparati, se uporabljajo vsa ostala sredstva le kot rezerva.

V krajih, kjer ni krajevne protiletalske obrambe, rešijo to vprašanje komandanti pristojnih zračnih pasov v sporazumu z banovinskimi odbori.

Kjer zgoraj omenjena sredstva za alarmiranje niso zadostna, da bi se njihov zvok slišal tudi v notranjost prostorov, kakor n. pr. v večjih delavnicah, tovarnah,

<sup>6</sup> Dajanje znaka preteče nevarnosti ob nočnem napadu s svetlobnimi sredstvi, kot svetlobnimi semafori, raketami ter naravnimi in bengalskimi ognji je menda neprimerno, ker more služiti sovražnemu letalstvu kot orientacija.

<sup>7</sup> Dajanje znakov za pričetek oz. prenehanje nevarnosti je urejeno z razpisom kralj. banske uprave II/4 št. 8605/5 z dne 15. XII. 1939.

podzemeljskih lokalih, gledališčih ipd., jih je treba izpopolniti s posebnimi zvočnimi in svetlobnimi sredstvi po krajevnih razmerah in po izkušnji, pridobljeni pri vajah.

Da bi ta sredstva v hipu dali v pogon, je treba določiti vratarje ali druge osebe, ki imajo zanesljivo zvezo z alarmnimi postajami in podpostajami o vsakem času.

(<sup>6</sup>) Brž ko prispe od obveščevalnega centra ali od opazovalne postaje poročilo o prihodu sovražnih letal, da alarmna postaja znak alarma. Po zaznanju tega znaka je treba

#### v hiši:

- a) obvestiti tudi tiste, ki znaka niso slišali;
- b) zapreti oknice, roloje in vrata. Če ni ne rolojev ne oknic, je treba okna odpreti;
- c) ugasiti ogenj, svetila pa zatemniti;
- d) zapreti plinske pipe pri aparatu, pri plinomeru in končno tudi glavno hišno pipo;
- e) izključiti električne aparate;
- f) napotiti vse stanovalce v zaklonišče, ki mora biti vedno pripravljeno; s seboj je treba vzeti tudi protiplinske maske;
- g) postaviti hišne gasilce na določena mesta v pritličju ali v zaklonišču;
- h) zapreti vrata;

#### na ulici:

- a) takoj zapustiti ulico in oditi v najbližje zaklonišče ali drug varen kraj (klet ali podobno);
- b) kjer to ni mogoče, se zakloniti v hodnike ob močnih zidovih ipd.;
- c) vsa vozila ustaviti ob desni strani ceste, konje izpreči in jih privezati ob drevesa ali stebre, svetila pa ugasiti;
- d) tramvaje in avtobuse ustaviti na prikladnem kraju, njihovo osebje pa poslati v najbližje zaklonišče;
- e) če se začuti duh po bojnih strupih, nataktniti masko na obraz ali mokro krpo na usta in nos, pri tem pa dihati mirno in počasi in nikakor ne teči;



## v zaklonišču:

- a) mirno sedeti ali ležati;
- b) ne kaditi;
- c) plinske svetilke in sveče ugasiti, električna razsvetljava pa lahko ostane;<sup>8</sup>
- d) določiti osebo, ki bo dnevno skrbela za čistočo in (pravilen) pritisk zraka ter pravilno delovanje prezračevalne naprave (ventilatorske naprave);

## na prostem:

- a) zakloniti se v zavetja, jame ali poglobitve; če preti napad z bojnimistrupi, namestiti masko na obraz in se oddaljiti v smeri proti vetru ali vstran od vetra, nikakor pa ne v smeri, v katero piha veter;
- b) če ni maske, namestiti moker robec čez nos in usta ter mirno in počasno dihati.
- (?) Kakor hitro preneha nevarnost, dajo alarmne postaje in njihove podpostaje za to določeni znak. Po objavi tega znaka je treba

## v hiši:

- a) oditi iz zaklonišča, ko to dovoli nadzornik zaklonišča. Ta mora pred tem še ugotoviti, ali je v hiši vse v redu, in dovoli šele nato odhod stanovalcev v stanovanje;
- b) če ugotovijo stanovalci kakšno okvaro ali zažujo po bojnihstrupih, morajo o tem takoj obvestiti hišnega nadzornika, ki prevzame nadaljnje obveščevanje in zahteva strokovno pomoč za opravo popravil ali za čiščenje od bojnihstrupov. Potem je treba stanovanje dobro prezračiti;
- c) se ne dotikati bomb, ki niso eksplodirale, ta kraj pa ograditi in o tem obvestiti policijsko oblastvo;
- d) pipo za plin odpreti in električne aparate zopet vključiti;
- e) luči prižgati šele potem, ko so vse (svetlobne) odprtine dobro zastrte;

<sup>8</sup> Ugasiti je treba seveda tudi petrolejke!

- f) porabljeno vodo nadomestiti;
- g) živila pregledati, ali so še uporabljiva; kar je zastrupljeno, ne uporabljati. Zaklonišče urediti za prihodnjo uporabo, ga prezračiti in porabljeni material nadomestiti;

n a p r o s t e m :

- a) nadaljevati svoje redno opravilo;
- b) se ne dotikati bomb, ki niso eksplodirale, in ne vstopati v prostore, ko so okuženi.

(<sup>8</sup>) Za evidenco in kontrolo dela vodi vsaka postaja in podpostaja dnevnik za alarm. V ta dnevnik je treba vpisovati, katerega dne in ob katerem času je bil oddan znak za alarm in znak, da je nevarnost prenehala.

(<sup>9</sup>) Zelo pomembno je, da je zveza med alarmnimi postajami (in podpostajami) in pristojnim obveščevalnim centrom oziroma opazovalnimi postajami, od katerih se dobivajo obvestila o nevarnosti letalskega napada, zanesljiva in hipna.

(<sup>10</sup>) Za čim boljše delovanje alarmne službe je potrebno, da so že v mirnem času pripravljalne vaje, ki jih organizirajo komande krajevne protiletalske obrambe, če so v kraju, sicer pa krajevni odbori za zaščito prebivalstva pred letalskimi napadi.

Ko se doseže pri teh vajah zadovoljiva hitrost, je treba te vaje združiti z vajami oddelkov sanitetne, kemijske, gasilske in tehnične službe.

Končno je treba izvajati vaje skupno z letalstvom. Te vaje projektirajo komandanti zračnih pasov po odredbi komandanta protiavijske obrambe, a to po navodilih komandanta teritorialne zračne obrambe.

## II. SLUŽBA MASKIRANJA.

### 1. Splošna načela za maskiranje v zaledju; vrste in način maskiranja.

(<sup>1</sup>) Z maskiranjem razumemo vrsto ukrepov, s katerimi hočemo zakriti pred sovražnikovim opazovanjem

bodisi z zemlje ali iz zraka določne predmete in objekte, najsi so stalni ali pa se gibljejo.

(<sup>2</sup>) Pri opazovanju iz zraka ima prvovrstni pomen fotografiranje iz letal, ki ima posebno veliko vlogo v zaledju, kjer so objekti negiblivi in se dajo le malo izpremeniti. Za korekturo učinkovanja proti objektom v zaledju so fotografije zelo pomemben činitelj.

(<sup>3</sup>) Medtem ko temelji maskiranje na prostorih, ki so blizu fronti, zaradi pogostne spremenljivosti razmer in možnosti nizkih poletov letal le na uporabi hitrih, navadnih in naglo izvedenih ukrepov za maskiranje, pa temelji maskiranje globoko v zaledju na predhodno dobro premišljenih in dobro izdelanih načrtih za maskiranje, ki upoštevajo vse možne tehnične ukrepe in ki se pripravljajo in izvajajo za časa še v miru, najpozneje pa v pripravljenem ali mobilnem stanju. Pred napravo takih načrtov je treba objekt iz zraka fotografirati in letalske posnetke proučiti; na podlagi tega proučevanja in opazovanja objekta in njegove neposredne okolice z zemlje, kar naj opravi strokovnjak za maskiranje, se šele izdelata načrt za maskiranje.

Po tem načrtu je treba objekt maskirati; nato ga je treba vnovič fotografirati iz zraka, ugotovljene pogoške pa popraviti in maskiranje izpopolniti.

(<sup>4</sup>) Pri napravi projekta načrtov za maskiranje objektov v zaledju v mirnem času je treba upoštevati sledeče:

— da so ogledi in napadi sovražnega letalstva v prvi vrsti usmerjeni proti:

- a) aerodromom,
- b) vojaškim skladiščem in tovarnam,
- c) pomembnim komunikacijam, prevoznim sredstvom in napravam (železniškim postajam, pristaniščem, vlakom, ladjam, pomembnim mostovom ipd.) ter
- d) prestolnici in večjim mestom v državi;

— da more tudi manj pomemben objekt zadobiti velik pomen v vojaškem smislu kot kraj, kjer se zbirajo

večje sile, križišče komunikacij v zaledju vojske, sedež pomembnejših ustanov za oskrbovanje ipd.

(5) V glavnem razlikujemo dve osnovni skupini maskiranja, in sicer:

- a) naravno maskiranje in
- b) umetno maskiranje.

(6) Naravno maskiranje je v izkoriščanju obstoječih lastnosti ozemlja (konfiguracija terena, rastlinstvo, vremenski pojavi, megla v kotlinah itd.); naravno maskiranje se uporablja bolj na bojiščih, medtem ko je uporaba v zaledju dokaj omejena in vezana le na manjše objekte (majhna skladišča, manjše tovarne, manjši prometni objekti ipd.), ki so postavljeni v gozdovih ali na poraščenih zemljiščih (terenih). Izjeme so dopuščene, če se izvaja maskiranje po načrtu za več let, tako da se ta dela, čeprav so v bistvu umetna, po daljšem času izpremene v naravno maskiranje, kakor n. pr. pogozdovanje večjih prostorov za določene namene. Toda sama postavitve določenega objekta v kako globoko dolino v terenu, ki ga sicer zakriva v veliki meri, še ne zadostuje, temveč je treba tak objekt glede oblike in barve prilagoditi videzu okolišnega zemljišča.

(7) Med umetno maskiranje z najpreprostejšimi sredstvi spada pravočasno sejanje trave, pogozdovanje in zasajanje z grmi tako, da se dá površini določena ustrezna oblika, ravan, oblika loka ipd.

Razen teh ukrepov spada v to maskiranje tudi:

- a) barvno maskiranje (zaščitno in kamuflažno barvanje);
- b) dekorativno maskiranje (horizontalne in vertikalne maske);
- c) kemijsko maskiranje (zameglitev, dimni zastori in oblaki);
- d) fizikalno maskiranje (optično, akustično in električno).

(8) Razen umetnega maskiranja je treba uporabljati tudi navidezno maskiranje, s čimer se odtegne pozornost

sovražnika od pravih objektov in usmeri njegovo delovanje na navidezne objekte, ki posnemajo prave. Navidezne objekte pa je treba graditi le po podatkih, ugotovljenih z opazovanjem iz letal v večjih višinah.

#### (<sup>o</sup>) Barvno maskiranje.

Zaščitno barvanje otežuje v dokajšnji meri opazovanje in določevanje tudi iz majhnih višin.

Pri maskiranju z zaščitnimi barvami je treba upoštevati načelo, po katerem je treba predmete pri poševnem opazovanju obarvati skladno s perspektivo, pri opazovanju iz navpične lege pa skladno s tlorisom.

V zaledju naj se tako obarvanje razširi na 3 do 10krat večji prostor, kot ga predmet v resnici zavzema; obarvani objekt sam pa mora v tem prostoru imeti ekscentrično lego.

Pri izbiranju barvnih odtenkov za barvanje objektov v določeni okolici je treba vedno gledati, da je izbrani odtenek nekoliko temnejši od neobarvanega dela zemljišča. Pri tem je treba obarvati določeni prostor z objektom najprej z barvo, kakršne je okolišno zemljišče, nato pa na njem napraviti lise temnejšega barvnega odtenka ter različnih nepravilnih in nedoločenih oblik, ki segajo čez robove obarvanega prostora in ne smejo biti manjše od 10 do 15 metrov v premeru (sl. 1).

Zaščitno barvanje nam služi za izpreminjanje pravilne oblike, simetrije, razporeditve posameznih delov predmetov, vseh ravnih črt, robov in oglov in se izvaja z barvanjem v dveh do štirih barvah s posebnimi lisami nepravilne oblike in velikosti.

Pri določevanju barv je treba upoštevati sledeče:

Ena barva mora biti mnogo temnejša kot ostale, n. pr. rdeče-bela kombinacija; ena izmed barv mora ustrezati površini, na katero se predmet projicira.

Treba je upoštevati tudi letne čase; tako je n. pr. pozimi najboljša kombinacija barv črno-bela, poleti, jeseni in spomladi pa črna in zelena ali rumena barva, glede na barve okolišnega zemljišča.

Kadar se izvaja kamuflaža proti opazovanju iz večjih višin, zadostujeta dve barvi; proti opazovanju iz manjših višin pa so potrebne štiri barve.

Proti istočasnemu opazovanju iz večjih in manjših višin je treba izbrati take barve, ki se pri povečanju višine zlivajo oz. izgube, to pa tako, da se ob istem času napravijo lise, ki se po svetlosti med seboj zelo razlikujejo.

Velikost lise bodi v pravem razmerju z obsegom predmeta in z višino opazovanja.

Lise, ki morajo biti različne in nepravilne oblike, je treba razvrstiti na sledeči način:

a) lise vseh barv morajo biti vidne z vseh strani (na vsakem robu je treba razvrstiti lise v vseh barvah, vsaka lisa pa mora zajeti dva do tri robove);

b) ogle in robove je treba obarvati s temnimi lisami, če služijo kot znaki, ki demaskirajo;

c) na obsenčenih krajih je treba nanašati žive barve in obratno;

d) da se izogne simetričnost, je treba nekaj oglov in robov, ki objektov ne izdajajo preveč, pustiti nepobarvanih;

e) sredino lis na oglah je treba napraviti tako, da se ne ujema z vrhom samega ogla;

f) kadar izvajamo kamuflažo v treh do štirih barvah, kakor tudi kadar se pri kamuflaži ni uporabila črna barva, je treba okoli lis napraviti pas v črni barvi.

Pri obarvanju je treba upoštevati, da učinkujejo barve na fotografsko ploščo ali film različno, in sicer učinkujejo rdeča, oranžna, rumena in rumeno-zelena barva le slabo na ploščo in so na posnetkih temne; zelena, modra in vijoličasta barva pa močno učinkujejo na ploščo in so na posnetku jasneje izražene.

Oljnatih ometov se je treba izogibati, ker povzročajo močan odsev svetlobe.

Zmes barve z ometom mora dati medlo (temno) barvo.

V zaledju je najboljše, da se barvanje poslopij in ostalih objektov izvaja na cementnem ometu.

(10) Dekorativno maskiranje.

To se uporablja pri objektih v zaledju najpogosteje s horizontalnimi maskami (sl. 2 in 3), medtem ko se vertikalne maske (sl. 4 in 5) uporabljajo kot pomožna sredstva (deformacija senc, navidezne naprave itd.). Za strešno konstrukcijo horizontalnih mask je treba uporabljati žične mreže in razne vrste tvoriva za maskiranje. Te žične mreže se lahko izdelajo z manjšimi ali večjimi okenci (4, 5, 9 13½ in 18). Če se želi večja gostota maske, je treba uporabljati mreže z okenci 4,5–9 cm. Debelina žice bodi 1 do 3 mm, kar je odvisno od teže strehe in od teže tvoriva za maskiranje, s katerim se mreža pokriva. Mrežo in tvorivo maske (oziroma strehe) je treba obarvati z zaščitno barvo. Če se mreža pokriva s platnom, ločjem, ipd., je treba ta pokrivala čimbolj pritrditi na mrežo.

Vsaka maska, ki se uporablja v zaledju, mora biti trajna, odporna proti učinkom vetra, snega itd. in stabilna.

Stabilnost mask se dosega z uporabo dobrega tvoriva in močne nosilne konstrukcije.

Za pokrivanje žičnih mrež je treba uporabljati kot tvorivo lubje, platno, ločje, furnir itd.; mreže in to tvorivo pa je treba pred uporabo obarvati s primerno barvo.

Pri projektiranju konstrukcij za horizontalne maske je treba gledati, da ne prepuščajo maske atmosferske vode, če to terja narava in namemba objekta (zaklonišča za ljudi, skladišča živil, municije ipd.). V takih primerih je treba izdelati strehe rahlo nagnjene, pod masko pa namestiti tvorivo, ki ne prepušča vode (strešno lepenko, tanke strešne deske ipd.).

Začasno se morejo uporabiti tudi na hitro izdelane maske iz lažjega in slabšega tvoriva, konopljene mreže, vejevje na večje razmake, nametano na lesene drogeve itd.).

## (11) Kemijsko maskiranje.

Dimne in meglene zastore je treba predvsem uporabljati za zakrivanje določenega objekta in njegove okolice v obliki megle, dima ali oblakov, ki se naredijo v določeni višini nad zemljo. Zastore prvo omenjene vrste narejamo z viri, ki so postavljeni na tleh, oblake pa po letalstvu. Pri tem je treba za te zastore uporabljati podnevi belo, ponoči pa črno barvo.

Celotni prostor, ki se maskira, mora biti najmanj 5 do 10 krat večji od objekta, ki naj se zakrije. Razen tega ne sme biti maskirani objekt v centralni legi maskiranega prostora, temveč mora vedno imeti ekscentrično lego, ki jo je treba pogosto menjati. (Glej skico! Primer: Zapadni veter: prižgo se kvadrati 1, 2, 3, 5, 6, 7, eventualno tudi 9, 10 in 11, ali pa 2, 3, 4, 6, 7, 8, eventualno tudi 10, 11 in 12.)

Treba pa je vsekakor tudi upoštevati, da se nastali zastor zelo hitro razblini (razprši).

Ta način maskiranja pa je treba uporabljati samó, če je zveza za obveščanje o prihodu sovražnih letal zanesljiva in hitra, če je dovolj časa, da se naredijo dimne zaves, in pri tem tudi dobra zveza z napravo za proizvodnjo dima, če so na razpolago naprave za istočasno proizvodnjo več dimnih zaves, ki pa ne smejo motiti delovanja protiletalskega orožja, in če se pozna smer vetra, z napravami pa ravnajo izučene in zanesljive osebe. Pri vsem tem pa je treba upoštevati, da je za uporabo umetne zameglitve potrebna velika množina dimnih sredstev, ki so zelo draga. Zamegliti bi bilo treba pri vsakem alarmu, ne glede na to, da bi v vmesnem času sovražna letala mogla izpremeniti smer poleta. Zaradi tega so stroški zameglitve zelo redko v sorazmerju s koristmi, ki jih je moči pričakovati.

Sploh pa naj se zameglitev ne uporablja tam, kjer bi ovirala delovanje protiletalskega orožja.

## (12) Fizikalno maskiranje.

Najpomembnejše je maskiranje svetlobe ali zatemnitev, ki se obravnava v III. delu tega pravilnika.



(<sup>13</sup>) V električno maskiranje spada:

a) maskiranje delovanja radio-postaj (v službi aktivne in pasivne obrambe);

b) maskiranje delovanja reflektorskih postaj.

Maskiranje delovanja radio-postaj se dosega s tem, da se oddaja začasno prekine, razen tega tudi valovna dolžina in šifre izpremenijo.

Močne radio-postaje je treba uporabljati tudi za aktivno maskiranje s tem, da se ovira delovanje sovražnih letalskih radio-postaj.

Maskiranje delovanja reflektorskih postaj se dosega predvsem z izpreminjanjem mesta; poleg tega je treba te postaje čez dan dobro maskirati. Tehnično delovanje teh postaj pa je treba tako urediti, da ponoči nikoli in nikdar ne osvetlujejo ne lastnih objektov na tleh ne lastnih obrambnih sredstev.

(<sup>14</sup>) Najuspešnejša oblika maskiranja pa je zaklanjanje prebivalstva. Po krajevnih razmerah naj krajevni odbori določijo način zaklanjanja prebivalstva in gibanja ob napadih iz zraka, in to tako, da se ne morejo opaziti pomembni objekti (podjetja, zaklonišča ipd.) in da tudi prebivalstvo samo ni izpostavljeno nepotrebnim izgubam.

Zaradi tega morajo krajevni odbori za zaščito pred napadi iz zraka do podrobnosti organizirati zaklanjanje prebivalstva, pri delnih in skupnih vajah pa prebivalstvo temeljito seznanjati z načrtom in navodili, ki jih je krajevni odbor napravil za tisti kraj.<sup>9</sup>

## 2. Maskiranje objektov v zaledju.

### A. Maskiranje večjih naseljenih krajev.

(<sup>1</sup>) Večji naseljeni kraji se pred opazovanjem iz zraka ne dajo popolnoma zaščititi z maskiranjem, marveč

<sup>9</sup> Take načrte je treba izdelati na podstavi splošnih navodil g. bana za dela in ponašanje prebivalstva zaradi zaščite pred letalskimi napadi, Mob. št. 646/3 z dne 31. maja 1940. (»Službeni list« št. 260/46 iz l. 1940.)

se more doseči to le deloma z zakrivanjem važnejših delov oziroma objektov. Pri izdelovanju in izvajanju regulacijskih načrtov za mesta je treba upoštevati potrebe maskiranja in ga izvajati po načelih določb tega pravilnika.

(<sup>2</sup>) Poslopja, ki so pomembna za državno obrambo, je treba tako postavljati, da se porazgube v skupini ostalih zgradb, kar se dosega s tem, da se ta poslopja po svojem videzu ne razlikujejo od okolišnih zgradb ne po načrtu (tlorisu) ne po pročelju (fasadi).

Mnogonadstropna poslopja niso priporočljiva, ker so preočitna in je maskiranje pri njih skoraj neizvedljivo.

(<sup>3</sup>) V naseljenem kraju je treba skrbno maskirati zlasti tiste objekte, ki jih je mogoče uporabljati kot značilnosti: tovarne, značilne stavbe, železniška križišča, večje mostove itd. Od tehničnih načinov maskiranja naj se v večjih naseljenih krajih v glavnem uporablja optično maskiranje razsvetljave (zatemnitev), ki se obravnava v III. delu tega pravilnika.

(<sup>4</sup>) Če je v določeni razdalji od naseljenega kraja kaj takih naravnih objektov, ki so ponoči podobni značilnostim tega kraja, bi bilo koristno, da bi se tam po možnosti zgradila navidezna naselbina, posnemaje mestno razsvetljavo in z uporabo prenosnih svetilk. Z razvrstitvijo teh lažnih svetilk v načrtu morajo biti natančno posneti najpomembnejši deli mesta, kakor tudi njih razmerje do teh značilnosti.

## B. Maskiranje tovarn in rudarskih podjetij.

(<sup>1</sup>) Za maskiranje tovarn in rudarskih podjetij, katerih delo je pomembno za državno obrambo, je treba vse potrebno ukreniti o pravem času, že v miru. Način maskiranja vsakega posameznega objekta je odvisen od narave objekta samega in njegove okolice.

(<sup>2</sup>) Predvsem je treba že v mirnem času pogozdovati in zasajati rastline-ovijalke in grmovje ter pri tem upošte-

vati, da drevju pozimi listje odpada. Zaradi tega je treba obarvati z zaščitno barvo strehe in stene, v pripravljenem stanju pa opraviti dopolnilno maskiranje z ostalimi sredstvi za maskiranje.

(3) Zlasti je treba upoštevati možnost, da se tovarne razpoznavajo po sencah tovarniških dimnikov; zato je treba izpreminjati videz dimnika in drugih zavzetnih objektov (rezervoarjev, hladilnih naprav za vodo itd.) z dekoracijami (kulisami), ki sočasno izpreminjajo tudi senco objekta (sl. 5).<sup>10</sup>

Če se ves prostor okoli tovarne, na katerega se projicirajo sence stavb in dimnikov, posuje z žlindro (ugaskom) in premogom v nepravilnih oblikah in z zabrisanimi robovi, se tudi s tem uničijo sence v zadovoljivi meri.

(4) Dimne zastore je treba izvajati po dobro premišljenem in preizkušenem načrtu. Notranji promet je treba kar najbolje maskirati. Železnice v okolihu tovarn in podjetij je treba maskirati s horizontalnimi dekoracijami, ki dovoljujejo skrit promet; pri tem je treba zlasti upoštevati tiste tire, ki držijo do splošnega železniškega omrežja. Da bi preslepili sovražnika, je treba te odcepe podaljšati izven tovarniških prostorov, na koncu pa postaviti kak navidezen objekt, ki naj zlasti ponoči navidezno predstavlja tovarno. Če je navidezni objekt postavljen na ugodnem kraju glede na sestav zemljišča in če je primerno izdelan, je tudi podnevi lahko zelo koristen v zvezi z zakrivanjem pravega tovarniškega objekta z umetno meglo.

(5) Večje tovarne in podjetja, ki zavzemajo velike površinske prostore, je mogoče zelo uspešno maskirati z oblakom umetne megle v višini 100—150 m nad višino zemljišča. Taki oblaki se narejajo z letali, ki opravijo to lahko tudi še med napadom samim, izkoriščajoč pri tem kot zaklon že narejene oblake. Pri tem je treba upoštevati pogoje, ki so navedeni v točki 11. »splošnih načel«.

<sup>10</sup> Kjer je to seveda tehnično izvedljivo glede na nosilno zmoglost konstrukcije.

### C. Maskiranje vsakovrstnih skladišč.

(<sup>1</sup>) Najlažje je maskirati podzemna skladišča, pri katerih zadostuje, da se maskirajo vhodi, prezračevalne odprtine in dovozne poti.

(<sup>2</sup>) Nadzemna skladišča, predvsem tista, ki so postavljena na odprtem zemljišču, je treba maskirati z dimnimi zastori. Dokaj uspešno je tudi pravočasno maskiranje s pogozdovanjem in zasajanjem rastlin-ovijalk in grmastih rastlin; to pa se mora opraviti že v mirnem času. Toda tudi poleg tega je dobro, da se obarvajo strehe in stene v skladu z okolišnim zemljiščem.

(<sup>3</sup>) Poslopja skladišč je treba pokriti z žičnimi mrežami, v katere je vpleten material za maskiranje, ki ustreza letnemu času. Posebno je treba paziti na maskiranje materiala tistih skladišč, ki so postavljena na odprtem zemljišču (žage, rudniki idr.). Zaradi tega je treba material takih skladišč o pravem času prenesti v zavarovane prostore ali pa ga zakriti s primernimi sredstvi za maskiranje po letnem času; pri tem se je pa treba izogibati navadnega simetričnega kopičenja materiala.

(<sup>4</sup>) Zaradi velikega prometa in zbiranja prevoznih sredstev v večjem številu v mobilnem in vojnem času je treba maskirati vse dohodne poti in se ne sme dovoljevati kopičenje transportnih sredstev pri skladiščih, temveč je treba ta sredstva spraviti v zavarovane prostore. Ceste je treba podaljšati in zvezati z bližnjimi, promet pri skladišču pa opravljati le v eni smeri.

Cez dan smejo stati transportna sredstva ob skladiščih kar le mogoče malo časa. To je treba upoštevati pri skladiščih vseh vrst, tudi pri podzemskih.

(<sup>5</sup>) Nočno maskiranje skladišč obravnava III. del tega pravilnika.

(<sup>6</sup>) Maskiranje z dimnimi zastori je treba uporabljati po načinu, razloženem v prejšnjem oddelku. Pri večjih in pomembnejših skladiščih je treba uporabljati letala za hitro tvorjenje umetnih meglenih oblakov in pri tem

upoštevati pogoje, ki so navedeni v točki 11. »splošnih načel«.

(7) Uporaba navideznih prostorov se priporoča tudi pri vseh objektih v zaledju.

#### Č. Maskiranje prometnih sredstev in prometa.

(1) Maskiranje železnic obsega: maskiranje tirov, objektov na železniških progah, postaj in prometa samega.

Tire je treba maskirati s tem, da se pokrije proga s horizontalnimi maskami (sl. 6), ker se morejo tu maskirati le nekateri manjši deli cele proge, n. pr.: odcep za določen pomemben objekt, skladišča ipd.; posebna skrb naj velja tistim mestom, kjer se taka proga odcepi od glavne proge.

Razen tega je treba barvo nasipa spraviti v sklad z barvo zemljišča, kar se doseže s sejanjem trave in opuščanjem čiščenja trave s tirov in iz obkrajnih jarkov.

Za izdelovanje mreže in za drugo maskiranje je treba izbrati tako tvorivo, da je maska dobra in obenem varna pred požarom, ki ga lahko povzroči lokomotiva. Maska (streha) ne sme biti vodoravna in ne sme imeti pravilne oblike, ker bi bila v tem primeru videti kot cesta, v gozdu pa kot presek. Lahko vnetljiva tvoriva, kakor slama, suho vejevje, rafija ipd., naj se uporabljajo kot streha samo, če je strop maske vsaj ca 2,50 m višji od nivoja zgornjega preseka dimnika na lokomotivi (pri globokih usekih proge).

(2) Maskiranje objektov na železniških progah. Mostove na železniških progah je treba obarvati s sivosrebrno barvo. Maskiranje železniških objektov z narejanjem meglenih ali dimnih zastorov je tako rekoč neizvedljivo, ker že same železniške proge in pa struge rek kažejo, da se tam skrivajo neke pomembne naprave ali mostovi; te pa je moči v takem primeru vedno lahko, najbrž z uspehom bombardirati,

četudi so z umetno meglo popolnoma zakriti. Barvo viaduktov je treba prilagoditi barvi okolišnega zemljišča, obliko njihovih senc pa je treba izpremeniti. Pri tunelih je treba maskirati samo vhode oziroma izhode in bližnji del proge (ca  $\frac{1}{2}$  km). Nad nekaterimi tuneli se lahko izdelava navidezen tir; v tem primeru je treba vhode tunela maskirati z obarvanjem in zasaditvijo rastlinovijalk in robidovja.

(<sup>3</sup>) Maskiranje postaj. Že pri gradnji novih postaj je treba gledati, da se razvrstijo vsa postajna poslopja in objekti na čim večji ploščini. Hkrati z napravo postaje je treba tudi ves prostor pogozditi in prilagoditi objekte okolici, tako glede splošnega videza, kakor tudi glede barve. Strehe poslopij je treba obarvati v soglasju z okolišnim zemljiščem.

V pripravljenem stanju in za časa mobilizacije je treba obnoviti barvanje vseh postajnih poslopij, posebno pa streh. Na odcepih proge, ki držijo h kurilnicam, je treba opuščati vsako čiščenje tirov ali pa jih je treba zasuti z zemljo, ki ima barvo okolišnega zemljišča. Tvorivo za maskiranje je treba pripraviti že v mirnem času, in sicer po dobro premišljenem načrtu. Pri izvajanju tehničnega maskiranja je treba najbolj skrbeti za deformiranje senc (sl. 7).

Večje postaje (kolodvore) je treba maskirati z umetnimi dimnimi in meglenimi zastori, za kar je treba opraviti potrebne poskuse, po katerih se sestavita načrt zameglitve in proračun potrebnih množin aparatov in pribora, kakor tudi tvoriva za proizvodnjo dima ali megle. Pri tem je treba upoštevati pogoje iz točke 11. »splošnih načel«. Aparate in material skupaj s potrebno rezervo je treba nabaviti že v miru in vse to shraniti v posebno zavarovanih skladiščih.

Najbolj ekonomičen način maskiranja s takimi zastori je narejanje nizkih dimnih ali meglenih oblakov (50 do 100 m visoko) z letali, ki so za ta namen posebej prirejena.

Z večjih postaj in železniških križišč je treba odstraniti vozni park in ga skriti v kraje, ki so zavarovani pred opazovanjem iz zraka. Vozni park naj se ne razvršča po mnogih tirih, temveč ga je treba razvrstiti na manjše število tirov, ki so v senci. Koristno je o pravem času zgraditi v gozdovih, zemeljskih globelih, visokih usekih ipd. rezervne odcepe tirov, kamor bi se spravljal vozni park in bi se dalo tam izvesti popolno maskiranje.

Priporoča se, da se v določeni razdalji (1—1½ km) postavijo navidezne postaje, kjer naj stojijo pokvarjene lokomotive in vagoni. Za preslepitev sovražnika je treba na takih postajah ponoči ugašati luči z zamudo.

(<sup>4</sup>) Maskiranje prometa se dosega z maskiranjem prevoznih sredstev kakor tudi z maskiranjem osebja in materiala ob prevažanju (nakladanju in razkladanju).

Že v mirnem času je treba vozni park obarvati z motno golobjesivo barvo; da pa se osebje in material, ki se naklada in razklada, čim manj izpostavi opazovanju iz zraka:

— se ne smejo zbirati ljudje in živina in nabirati material (ki čaka na nakladanje) po postajah, temveč jih je treba razmeščati izven postaj po vaseh, v gozdovih ipd. in hkrati ukreniti vse, kar je potrebno, da so maskirani;

— je treba pri nočnem nakladanju in razkladanju razsvetlavo omejiti na najpotrebnejšo mero;

— je treba ob prihodu sovražnih letal nakladanje prekiniti, osebje pa skriti v posebna zaklonišča, če jih je kaj, ali pa pod in med vagone ali v bližnja poslopja, pod nadstrešnice in v sence krajevnih predmetov; živino je treba postaviti vzdolž ob vagonih v njih senco ali ob ograjah ipd., material pa pokriti z impregniranimi plahtami itd. Če se zamegli postaja, se nakladanje in razkladanje lahko nadaljuje tudi med napadom.

Za maskiranje prevoza samega, zlasti čet in materiala, je treba poskrbeti:

— da vozijo naloženi vlaki po možnosti le ponoči, prazni vlaki se pa podnevi vračajo v nasprotni smeri;

— da se poveča promet na drugih progah in da tam ob prihodu sovražnih letal navidezno nakladajo in razkladajo;

— da se na odprte vagone naloženi material obvezno prekriva in maskira.

(<sup>5</sup>) Maskiranje pomembnejših cest in navadnih poti.

Eno najpomembnejših sredstev za maskiranje pomembnejših poti je zasajanje drevja ob obeh straneh ceste.

Po potrebi se morajo posamezni deli poti maskirati tudi s horizontalnimi maskami podobno, kakor je bilo povedano za maskiranje železniških prog (sl. 2 in 3).

Priporočljivo je, da se mestoma po večji ploskvi ob poti zasadi drevje v manjših skupinah nepravilnih oblik; taka mesta izobličijo namreč cestno traso, dala bi se pa tudi izkoristiti za maskiranje zaklonov.

Ceste in poti je treba maskirati o pravem času, kar bodi na skrbi državnim, banovinskim in občinskim oblastvom v njihovem področju, in sicer pod vodstvom in nadzorstvom strokovnjakov.

Cestne objekte je treba maskirati na isti način kot pri železnicah. Posebno je treba skrbeti za maskiranje mostov, viaduktov, tunelov ipd.

Pri projektiranju novih pomembnejših cest in poti je treba gledati, da ustrezajo njihove trase zahtevam naravnega maskiranja ali da je vsaj uporaba umetnih načinov maskiranja lahka.

(<sup>6</sup>) Maskiranje prometa po potih na odprtem zemljišču. V času, ko je treba pričakovati živahnega sovražnega opazovanja iz letal, je najboljša, da je premikanje samo ponoči, pri čemer se tema



izkorišča kot maska (gibanje brez običajne razsvetljave).<sup>11</sup>

Podnevi se ne sme dovoljevati zbiranje večjih transportov na odprtem zemljišču; pri približevanju sovražnih letal pa se je treba skriti ob cesti in obstati, upoštevajoč, da se iz letal najbolje opazuje v smeri nazaj in vstran in je maskiranje posebno važno pri odhodu letal. Transportna sredstva sama pa je treba maskirati po načelih, ki veljajo za maskiranje nepremičnih objektov; n. pr. na poteh je dobro, da se z impregniranimi plahdami pokrije celo transportno sredstvo z živino in osebjem vred.

(7) Maskiranje pomorskega in rečnega prometa obsega maskiranje obrežnih objektov in transportnih sredstev kakor tudi prometa samega.

Obrežni objekti in transportna sredstva se maskirajo po načelih, ki so navedena spredaj za suhozemni promet in kopenske objekte. Ker je maskiranje z uporabo umetne megle (dima) eno izmed najboljših sredstev za maskiranje na vodi, je treba opremiti vse plovne objekte s pripravami za proizvodnjo dimnih zastorov. Za nameščanje na ladjah se priporočajo bolj ekonomične vrste naprav, ki delujejo s preugreto paro.

Barva transportnih sredstev mora ustrezati barvi vode, kakor jo gledamo iz višine; vse kovinske predmete, ki se svetijo, pa je treba pobarvati z motno zaščitno barvo. Priporoča se prekrivanje naloženih ladij in vlačilcev z impregniranimi plahdami, ki so obarvane z motno sivosrebrno barvo.

Nočno maskiranje se obravnava v III. delu tega pravilnika.

#### D. Maskiranje aerodromov in posebnih vojaških objektov.

Maskirajo se po posebnih navodilih, ki jih predpisuje minister za vojsko in mornarico.

<sup>11</sup> Razsvetljava je treba namreč zatemniti po navodilih III. dela tega pravilnika.

### 3. Odgovornost in nadzorstvo pri maskiranju.

(<sup>1</sup>) Posamezna ministrstva so dolžna odrediti po načrtu maskiranja vse, kar je treba, da se njim podrejene ustanove kar najbolje pripravijo za zaščito pred letalskimi napadi, pa jim morajo poleg strokovnih navodil po tem pravilniku dati na razpolago tudi vsa potrebna materialna sredstva po krajevnih razmerah, kjer so te ustanove.

(<sup>2</sup>) Starešine posameznih ustanov predložijo svojim ministrstvom glede maskiranja objektov predloge o tem, kaj je treba ukreniti, in o sredstvih, ki jih jim je treba dati na razpolago za uspešno opravljanje službe maskiranja njih ustanov in uradov po storjenih sklepih v krajevnih odborih.

(<sup>3</sup>) Ustanove, ki so neposredno podrejene banski upravi oz. oblasti, prejemajo naredbe in navodila po načrtu za maskiranje od svoje uprave oz. oblasti in tej tudi predlagajo svoje načrte kakor tudi zahteve za potrebna materialna sredstva, toda vselej preko tehničnega pododbora banovinskega odbora, v čigar pristojnost dejansko tudi spada proučevanje maskiranja kakor tudi maskiranje pomembnejših krajev in objektov samo.

(<sup>4</sup>) Največji del odgovornosti glede organiziranja in uspešnega izvajanja službe maskiranja pripada tehničnemu odboru<sup>12</sup> banovinskega odbora oziroma pododboru za tehnično-gradbena dela pri krajevnem odboru kraja. Ker so v tehničnem pododboru banovinskega odbora strokovnjaki in specialisti iz raznih državnih upravnih, samoupravnih in zasebnih ustanov, daje ta pododbor potrebna navodila krajevnim odborom in nadzira izvajanje vseh teh del pri večjih državnih in zasebnih ustanovah zunaj posameznih krajev, zlasti pa tam, kjer so potrebni pogozdovanje, zameglitev in umetno maskiranje kakor tudi gradnja industrijskih in rudarskih podjetij ipd.

<sup>12</sup> Pravilno: tehničnemu pododboru.

(<sup>5</sup>) Sekcija za maskiranje pri tehničnem pododboru izdeluje splošni načrt za maskiranje in pogozdovanje predelov mest in okolice, da bi se neposredno maskirale oblike posameznih mest in večjih naseljenih krajev; dalje daje nasvete in navodila za maskiranje notranjih delov mest in večjih naseljenih krajev kakor tudi vsem lastnikom zasebnih posestev in drugim zasebnikom, ki so dolžni maskirati svoja poslopja po prejetih navodilih.

(<sup>6</sup>) Vse materialne izdatke za potrebe maskiranja prevzamejo lastniki podjetij, ustanov, uradov in poslopij.

### III. SLUŽBA ZATEMNITVE.

#### 1. Splošna načela zatemnitve.

(<sup>1</sup>) Brž ko nastopi napeto razmerje s sosednjimi državami ali če se objavi pripravljeno stanje, mobilizacija ali vojna, odredijo upravna oblastva zatemnitev. Zatemnitev traja vsako noč neprenehoma od pričetka mraka pa do zore, dokler se po končani vojni ne preide v redno stanje.

Po objavi take odredbe se vsako noč obvezno zmanjša zunanja razsvetljava (poulična in izven poslopij) ter zasenčijo žarometi in svetila raznih vozil kakor tudi zatemnijo (zastrejo) okna, steklene strehe ipd. na poslopijih.

Na znak »alarma« se pogasijo še svetila, razen tistih, ki so potrebna za opravljanje raznih služb, za izvrševanje neogibno potrebnih in neodložljivih del ali za dajanje pomoči pri obrambi itd.; to razsvetljava pa je treba zmanjšati na najpotrebnejšo mero in na primeren način čimbolj zakriti pred opazovanjem iz zraka.

Začetek in konec ugasitve svetil odredijo pristojni komandanti krajevne protiletalske obrambe, tam pa, kjer jih ni, pripada ta dolžnost predsedniku krajevnega

odbora za zaščito pred letalskimi napadi, upravniku podjetja ipd.<sup>13</sup>

(<sup>2</sup>) V splošnem razlikujemo pri zatemnitvi sledeče postopke:

- a) popolno pogasitev svetlobe (kjer je to mogoče);
- b) zmanjšanje jakosti svetlobe do skrajnih meja in
- c) tehnično maskiranje svetlobnih virov proti opazovanju iz zraka (zasenčenje, zastiranje in prekrivanje svetlobnih odprtih).

V večini primerov se pod b) in c) navedena postopka uporabljata sočasno, t. j. poleg zmanjšanja jakosti svetlobe se tehnično maskirajo tudi njeni viri.

(<sup>3</sup>) Zatemnitev je izvajati tako, da se svetloba v temi ne vidi iz daljave 500 m.

## 2. Postopek in uporaba zatemnitve v posameznih primerih.

Mestna razsvetljava (električna in plinska) mora biti tako urejena, da jo je mogoče ravnati z enega osrednjega mesta. Razen tega mora biti razsvetljava razdeljena na ulično (zunanje) omrežje in na hišno omrežje, da se more po potrebi tudi ločeno zatemniti. Z vključitvijo reostatov (odporov) pri električni razsvetljavi (oziroma z zmanjšanjem množine dotekajočega plina pri plinski razsvetljavi) je mogoče po želji in potrebi razsvetljava zmanjšati ali tudi popolnoma ugasiti. Zasebne avtonomne centrale spadajo v sistem popolnega ugaševanja z enega osrednjega mesta.

Dobro je, da se pripravi zamenjava plinske razsvetljave z električno in po objavi mobilizacije plinska razsvetljava izključi iz uporabe. Kjer je petrolejska razsvetljava za osvetljevanje ulic in trgov, je treba imeti posebno osebje, ki naj na dani znak preteče nevarnosti

<sup>13</sup> Glede izvajanja zatemnitve je treba, do nadaljnjega postopati po navodilih v 15. pripombi pod črto omenjene naredbi o zatemnitvi, s katero je urejeno vprašanje zatemnitve v dravski banovini.

ugašuje oziroma prižiga ulične svetilke. Poleg ukrepov za zatemnitev nepremičnih svetilk v naseljenih krajih pa je treba zmanjšati do skrajnih meja tudi premična svetila (tramvajske in avtomobilske žaromete). Za motorna vozila se zlasti priporoča uporaba »neonskih svetilk«, za vsako vozilo po dve, in sicer večjo za sprednji del vozila, manjšo pa za zadnji del.<sup>14</sup>

Notranja razsvetljava, ki se glede na neogibne potrebe ne dá popolnoma ugasiti, mora biti maskirana z zastori ali pa z barvanjem, najboljše v motni modri barvi (ostale barve: zelena, rdeča, oranžna itd. pa se morejo uporabljati le v taki kombinaciji, da se dobi skladni par komplementarnih barv, ki zmanjšujejo vidnost svetlobe). Izložbe trgovin naj imajo spuščene roloje (brez kakršnih koli odprtin) ali pa nameščene zastore po zgoraj navedenih pogojih. Vse javne zgradbe (hoteli, kavarne itd.) morajo imeti tiskana navodila za zatemnitev, strežno osebje pa mora poznati ta navodila. Uporabo svetlobnih napisov in svetlobnih reklam je v času mobilizacije in vojne sploh izključiti.

Svetilke ulične razsvetljave morajo imeti potrebne zaslone ali pokrivala, ki zaslanjajo svetlobo navzgor v vertikalni smeri, na stranskih zaslonih pa reže, ki prepuščajo svetlobo le v določeni smeri.

Krajevna upravna oblastva morajo izdati vsa potrebna navodila<sup>15</sup> prebivalstvu in policijskim organom in organizirati nadzorstvo in kontrolo nad službo zatemnitve še v mirnem času, da bi se ta pomembna služba izvajala brezhibno, kadar se odredi zatemnitev.

<sup>14</sup> Z nazivom »neonske svetilke« je po pojasnilu štaba teritorialne zračne obrambe razumeti napravo za proizvodnjo tkzv. tleče svetlobe v steklenih ceveh, napolnjenih z določenimi plini in parami. Potrebna je napetost elektr. toka ca 7500 V, kar se doseže z vključitvijo transformatorja. Svetloba je motne blede-modre barve.

<sup>15</sup> Ta navodila vsebuje naredba g. bana o zatemnitvi Mob. št. 463/1 z dne 18. maja 1940., veljavna za območje dravske banovine (gl. str. 41. knjižice).

Na splošno je v teh navodilih odrediti sledeče konkretne ukrepe in postopke:

(1) Ob letalskem napadu je po danem alarmnem znaku treba v vseh in manjših mestih, kakor tudi v posebej ležečih predmestjih večjih mest, pogasiti vse zunanje luči. Organi javne varnosti, t. t. službe in organi krajevne protiletalske zaščite uporabljajo dobro zasenčene ročne svetilke, kakor tudi svetilke z »neonsko razsvetljavo«.

(2) V večjih mestih se na dani znak »alarma« ugasi vsa ulična razsvetljava. V obratu ostanejo le dobro zasenčene ulične svetilke, proti opazovanju od zgoraj zakrite orientacijske svetilke kakor tudi signali na najpomembnejših prometnih križiščih (n. pr. taki z »neonsko svetlobo«). Ko se naznani dejanski napad, je treba pogasiti vsa tista svetila, ki se ne dajo popolnoma in zanesljivo zatemniti.<sup>16</sup>

(3) Na železniških postajah in parniških pristaniščih je treba na dani znak »alarma« pogasiti vsa svetila, razen na uvoznih in izvoznih (ščitnih) signalih, na najvažnejših kretnicah in v postajnih t. t. uradih, kamor se namestijo zasenčena in iz zraka ne opazljiva svetila. Ko se pa naznani napad, se pogasijo še ta svetila; k uvoznemu in izvoznemu signalu železniške postaje pa se postavijo čuvaji z zasenčenimi svetilkami za dajanje signalov vlakom, ki prihajajo ali odhajajo.<sup>16</sup>

Uradniki delajo pri telegrafskih aparatih po potrebi z dobro zastrtimi ročnimi svetilkami.<sup>16</sup>

(4) V tovarnah in podobnih podjetjih je treba na dani znak »alarma« pogasiti vse luči, ki se z drugimi sredstvi ne dajo dobro zasenčiti; stroji delajo z minimalno kapaciteto, najpotrebnejše osebje, ki stroje poslužuje, pa uporablja dobro zasenčene svetilke. Ko

<sup>16</sup> Po čl. 1., odstavku (1), tega dela pravilnika traja zatemnitev že od pričetka mraka dalje, enako tudi po naredbi o zatemnitvi. Ker je znak »alarma« tudi znak napada samega, se je treba v izogib pomotam ravnati po podrobnejših navodilih naredbe, II. del: posebne določbe.

se pa naznani letalski napad, je treba pogasiti še te luči, stroji pa delajo le z minimalno silo.<sup>16</sup>

V tistih oddelkih podjetij in ostalih ustanov (laboratorijih, bolnišnicah, ambulancah ipd.), kjer se delo ne more prekiniti niti ob času napada, je treba poskrbeti za posebne svetlobo ne prepuščajoče zastore zadostne veličine na oknih ali pa za oknice; če je to zaradi večjih okenskih površin težko izvedljivo, je treba okna obarvati z rumeno-rdečo barvo, ki zmanjšuje vidnost.<sup>17</sup>

Pri pečeh za topljenje rude ali pri livarskih pečeh in podobnih napravah se dá izžarevanje svetlobe proti nebu in okolici zmanjšati z obširnimi nadstrešji iz pločevine in podobnega tvoriva. Da se omogoči neogibno potrebno zračenje ob času izliva, je treba na zgornjih delih ostrejša poskrbeti za primerne odprtine. Žar, ki nastane pri izlivu samem, se more maskirati tudi z raztrošenjem suhega peska ali koksovega praha, ki je shranjen v posebni napravi za avtomatično raztrošanje, kadar je to potrebno.

Ker se industrijska podjetja posebno ponoči lahko opazajo zaradi svetlobe posameznih njihovih naprav (industrijski ognji, plavži itd.), so ta podjetja še ob mirnem času dolžna pripraviti vse, da čimbolj zmanjšajo vidnost take svetlobe. Vse naprave in instalacije se morajo preizkusiti, tudi glede na pogasitev svetlobe, in mora biti zagotovljeno njihovo takojšnje delovanje na dani znak.

V vsakem podjetju je treba dela razdeliti:

— na tista dela, ki se dajo prekiniti vsak hip brez škodljivih posledic in

— na dela, ki se ne morejo prekiniti, kakor n. pr. v livarnah, topilnicah, električnih centralah itd. Posebno važno je, da ima vsako podjetje, zlasti pa podjetje zunaj mesta, svoje opazovalnice in pa dobro zvezo s postajami za naznanjevanje nevarnosti.

<sup>17</sup> Verjetno pomota! Z rumeno-rdečo barvo šip se zmanjšuje vidnost svetlobe le, če je v notranjosti istega prostora uporabljana svetloba take barve, ki z rumeno-rdečo barvo tvori skladno dvojico komplementarnih barv.

(5) Važne svetlobne prometne znake, ki se uporabljajo tudi v mirnem času, torej ob navadnih razmerah, je treba pustiti v obratu še dalje; brezpogojno pa jih je treba dobro zasenčiti (zastreti, zasloniti), razen tistih, ki uporabljajo »neonsko svetlobo«. — To so signali, ulični jambori (semafori), ulični napisi, znamenja za postajališča, napisi na zakloniščih, označbe lekarn, rešilnih postaj itd.

(6) Svetila vozil. Na vozilih se smejo uporabljati le za njihovo gibanje neogibno potrebna svetila, ki so v zadostni meri zasenčena; zadnja svetila morajo biti rdeča. Kadar se vozilo premika, mora imeti prižgano posebno luč, ki je tudi na zadnji strani vozila.<sup>18</sup> Žarometi ne smejo metati nikake svetlobe nad obzorje; pramen svetlobe pa je treba tako oslabiti, da se po možnosti dá opaziti samó na daljavo 100 m, nikakor pa ne na daljave, večje od 500 m. Žaromete je treba prekriti tako, da prehaja svetloba le skozi vodoravno svetlobno režo, široko 5—8 cm, visoko pa 1 cm, ali pa se nanjo namesti močan filter v motno modri barvi. Najprimernejše za vozila so posebne »neonske svetilke«, nameščene na vozilu.<sup>18</sup>

Tramvajski žarometi smejo izžarjevati svetlobo samo v smeri prometa; na obe strani voza pa je treba namestiti majhne zasenčene svetilke, ki omogočajo ugotovitev širine po tramvaju zavzetega prostora.<sup>19</sup> Sprednje svetilke železniških vlakov je treba zasenčiti v toliki meri, da se morejo opaziti le iz prometne smeri in niso vidne iz višine 500 m.

Za svetila manjših vozil (motocikle, bicikle itd.) veljajo isti ukrepi. Steklo teh svetil je treba opremiti s prekrivalom, ki ima komaj opazljivo svetlobno režo, široko 4 cm, visoko pa 1 cm.

<sup>18</sup> Za izvajanje zatemnitve pri vozilih je treba upoštevati naredbo o zatemnitvi, II. del: Posebne določbe, čl. 10., A., točka 6.

<sup>19</sup> Tako zvane pozicijske luči.



Vsa motorna vozila morajo vedno, kadar odhajajo na pot, imeti s seboj sredstva za zatemnitev.

Notranjo razsvetljava v vlakih je treba prirediti v smislu vsega, kar je zgoraj navedeno.

### 3. Sredstva in ukrepi za zatemnitev in zastiranje svetlobnih odprtin.

Kot sredstva za zatemnitev je mogoče uporabljati: znižanje električne napetosti, uporabo žarnic slabše svetlobne jakosti ali pa s posebno prirejeno svetlobo, prebarvanje s primernimi barvami in pa razne zaslone (iz stekla, platna, primernih žičnih mrežic, prevrtane pločevine itd.).

Vsi ti zasloni in barve morajo biti obstojni, odporni proti toploti, v kolikor je to potrebno, pri zunanji uporabi pa tudi odporni proti vremenskim vplivom.

Znižanje električne napetosti se sme odobriti samo, če niso na isto omrežje obenem priključeni tudi stroji in naprave, ki morajo ostati v obratu.

Vse svetlobne odprtine se morajo brezpogojno zastreti povsod, kjer zahtevajo delovni in stanovanjski prostori veliko množino svetlobe, kakor n. pr. veže kolodvorov, zborovalne dvorane, gostilne, gledališke dvorane, trgovine, če njihove izložbe niso popolnoma oddeljene od njih prostorov itd. Za to zastiranje je mogoče uporabljati: oknice, roloje, zvite zavese na poteg, lesene plošče, tkanine, lepenko, papir, pločevino itd.

Že obstoječe oknice in roloji na stavbah so zlasti primerni za zatemnitev, seveda če ne prepuščajo svetlobe. Varujejo namreč hkrati tudi okenske šipe razbitja ob manjših eksplozijah v bližini poslopij.

Ostali zasloni (zastori ipd.), ki se nameščajo na okna, morajo biti zadosti veliki, da pokrijejo vse okno; razen tega morajo biti tudi pritrjeni, da jih veter ne more privzdigovati. Če pa ti zastori in zasloni ne zatemnjujejo oken v zadostni meri pri popolni sobni razsvetljavi, je treba zmanjšati svetlobo svetil v sobi ali lokaluh.

Okna, steklene strehe in vrhnje svetline se morejo pobarvati le v najpotrebnejši meri, pri čemer pa morajo biti sobe in lokali zadostno osvetljeni z dnevno svetlobo.

Učinek zatemnitve je treba preizkusiti v temnih nočeh tako, da se iz daljave opazuje, ali se svetloba v zatemnjenih prostorih opazi v hipu prižiganja in ugaševanja. To je najbolje mogoče ugotoviti z višje ležečega okna nasproti poslopju ali pa, če je to mogoče, iz letala ob skupnih vajah. Zaradi tega se tudi priporočajo nočne vaje; nato pa je treba obvestiti o izidu prebivalstvo, da se ve poslej ravnati in se odstranijo zapaženi nedostatki v službi zatemnitve.

V poslopih, ki so občutljiva za požar, je treba uporabljati samo taka sredstva za zastiranje, ki niso vnetljiva ali pa so iz manj vnetljivega tvoriva.

Ob odpiranju vrat, ki držijo iz razsvetljenega prostora neposredno na prosto, ne sme svetloba prodirati v tej smeri. To je mogoče doseči na sledeče načine:

a) s pregrado, ki se more z vrati ali zavesami zapirati in tako popolnoma zatemniti; pri tem se seveda vhod in izhod ne smeta hkrati odpirati. Take pregrade morajo biti tako velike, da omogočujajo nemoten prehod;<sup>20</sup>

b) z zavesami, ki jih je treba tako namestiti pred vrati prostorov z majhnim prometom, da se ne odpirajo hkrati z vrati;

c) z avtomatsko napravo, ki pri odpiranju vrat ugaša svetila v notranjih prostorih in vključuje zasilno razsvetljavo.

#### 4. Ukrepi za povečanje varnosti prometa.

Na najpomembnejših prometnih krajih (na cestnih prehodih, uličnih križiščih, postajališčih ipd.) je treba navpične in vodoravne ploskve robnikov po celem delu cestnega prehoda obarvati z belo barvo. Primerno

<sup>20</sup> Tako zvana svetlobna zatvornica. Glej naredbo o zatemnitvi, II. del, Posebne določbe, čl. 10., B., točka 4.

je, da se te črte napravijo prekinjeno, s 50 cm vmesnega prostora. Ravno tako je treba označiti tudi prometne otoke. Stopnice v odprtih prostorih je treba označiti v smeri prometa z 20 cm široko cikcakasto črto. Drevesa, jambore, svetilke, ograje, mostove na nevarnih krajih, ulične ovinke, ogle ipd. je treba pobarvati z belim opletkom vsaj 1 m visoko. Prav tako je treba belo obarvati tudi avtomate, pošne nabiralnike itd.<sup>21</sup> Barva pa mora biti odporna proti vremenskim vplivom in v temi dobro vidna.<sup>22</sup>

Osebam, ki ponoči ne vidijo (nočna slepota), samim ni dovoliti gibanja po cestah, temveč le, če so v spremstvu.

Najzanesljivejša opreznostna odredba tako v mestih in podjetjih v splošnem kakor tudi v vsaki hiši je, če je pripravljeno določeno število rezervnih sredstev za razsvetlavo, kot n. pr. žepnih svetilk, petrolejk ali sveč. Toda vsa ta pomožna ali rezervna svetila morajo biti pri zunanji uporabi obložena s tvorivom motne modre barve, ki je zanesljivo pritrjeno.<sup>23</sup>

## 5. Odgovornost in nadzorstvo pri službi zatemnitve.

(1) Za pravilno zatemnitev (zastiranje) svojih poslopij so odgovorni lastniki ali upravniki teh nepremičnin. Za zatemnitev na javnih prostorih skrbijo občinska oblastva in mestna poglavarstva, za državne in vojaške urade pa njihovi predstojniki (starešine). Stanovalci v zasebnih hišah so odgovorni, če se ne ravnaajo po predpisih in navodilih, ki so jih izdala upravna oblastva. Stanovalci so odgovorni za zatemnitev vseh prostorov, v katerih stanujejo, s svojimi sredstvi in so zavezani uporabljati

<sup>21</sup> Zelo priporočljivo je obarvati belo tudi krajne dele vozil, kakor blatnike, hladilnike avtomobilov itd. Belo obarvanje dela zadnjega blatnika pri kolesih pa **naredba o zatemnitvi** itak določa; gl. II. del, Posebne določbe, čl. 10., A., točka 6.

<sup>22</sup> V ta namen je uporabljati tudi tk. zv. svetlobne barve.

<sup>23</sup> Kot primerne optične filtre je uporabljati le prosojne snovi, ne pa prozornih, n. pr. pergamin, toda ne celofana.

tudi sredstva za zatemnitev, ki so kot last stanodajalca že v stanovanju.

Zatamnjevanje na stopniščih, v vežah, kletah in na podstrežjih spada med dolžnosti lastnika poslopja.

(<sup>2</sup>) Stroške za zatemnitev nosijo osebe, ki so za zatemnitev odgovorne. Vse mora biti pripravljeno tako, da se dá zatemnitev takoj izvesti.

(<sup>3</sup>) Začetek in trajanje zatemnitve odredijo krajevna upravna oblastva.<sup>24</sup>

(<sup>4</sup>) Vsako motenje ali kvarjenje zatemnitve je prepovedano.

Vse določbe tega pravilnika se morajo takoj začeti izvrševati.

V Beogradu dne 9. julija 1940.; Đ. št. 21.344.

Minister za vojsko in mornarico,  
armadni general

**Milan Đ. Nedić** s. r.

---

<sup>24</sup> Po naredbi o zatemnitvi, I. del, čl. 3., odredi za območje dravske banovine zatemnitev g. ban in šele, če bi to ne bilo izvedljivo, po potrebi sreski načelniki in predstojniki državnih krajevnih policijskih oblastev.

## II.

II/4 št. 8605/5.

### Razpis

#### o opazovanju in javljanju nevarnosti, ki preti od sovražnih letal.

V smislu čl. 12., t. 2/a, uredbe o zaščiti pred napadi iz zraka z dne 13. aprila 1939. (»Službeni list« št. 195/36) je treba organizirati službo opazovanja in naznanjevanja nevarnosti, ki preti od sovražnih letalskih napadov.

Po razgovoru z zastopniki interesiranih oblastev in sporazumno s pristojnim vojaškim oblastvom odreja kraljevska banska uprava, da je treba v bodoče uporabljati naslednje znake za naznanjevanje in prestanek nevarnosti:

1. Za znak preteče nevarnosti:

a) V krajih, kjer so na razpolago samo cerkveni zvonovi, naj se z njimi tri minute s prekinitvami močno zvoni, morda na način kakor se bije plat zvona.

b) V krajih, kjer so na razpolago sirene, se daje znak tudi s tri minute trajajočim tuljenjem, in sicer z nekaj prekinitvami na minuto (6 do 10).

c) V krajih, kjer so na razpolago topovi, se odda po možnosti tudi nekaj topovskih strelcev in to naglo zaporedoma.

Znak za nevarnost povzamejo takoj vse posebne železniške naprave.\*

2. Za znak, da je nevarnost sovražnih letal minila, naj se izda opozoritev takole:

---

\* Seveda tudi vse industrijske in obrtne naprave.

a) V krajih, kjer so na razpolago cerkveni zvonovi, se izvede tri minute trajajoče nepretrgano potrkavanje zvonov.

b) V krajih, kjer obstoje tovarniške ali druge sirene, se izvede tudi triminutno neprekinjeno tuljenje siren.

Posameznim važnim ustanovam (železniški upravi, krajem z veliko, razvito industrijo) se priporoča, da uporabljajo kot znak nevarnosti oziroma prestanka nevarnosti še sledeče optične znake: Za naznanjenje nevarnosti zastavo z belo-rdečo barvo, predeljeno po diagonalni, kot znak prestanka nevarnosti pa odstranitev te zastave.\*

Ti znaki veljajo razen v primeru vojne tudi ob protiletalskih vajah v mirnem času. Znaki, določeni s tukajšnjim razpisom z dne 27. maja 1939., II/2 št. 416/7, ne veljajo več.

Služba za izvajanje te odredbe je poverjena v krajih, kjer so krajevni odbori za zaščito pred napadi iz zraka, tem, v krajih, kjer takih krajevnih odborov ni pa predsednikom občin. Ti pa smejo za to uporabljati tudi občinske odbornike in zanesljive občinske uslužbenke.

Kraljevska banska uprava naroča, da se ta odredba na običajni način nemudoma objavi po občinah oziroma krajevnih odborih za zaščito pred letalskimi napadi.

V večjih krajih naj se nabavijo posebne zvočne sirene, ako dopuščajo to finančna sredstva.

**Kraljevska banska uprava dravske banovine.**

V Ljubljani dne 15. decembra 1939.

Namestnik bana:

p o m o č n i k

**Dr. Majcen s. r.**

---

\* Gori opisani znaki so sprejeti tudi v banova navodila za dela in ponašanje prebivalstva radi zaščite pred letalskimi napadi, ki so bila objavljena v »Službenem listu« št. 260/46 iz l. 1940.

### III.

Mob. št. 463/1.

## Naredba

### бана dravske banovine o zatemnitvi.\*

Na podstavi čl. 18., t. 1., uredbe o zaščiti pred napadi iz zraka z dne 13. aprila 1939. (»Službeni list« št. 195/36) ter na podstavi čl. 66. in 67. zakona o notranji upravi izdajem za območje dravske banovine naslednjo

### naredbo o zatemnitvi.

#### I. DEL. SPLOŠNE DOLOČBE.

##### Člen 1.

Namen zatemnitve je, onemogočiti oziroma otežkčiti sovražnim letalom orientacijo pri poletih nad našim ozemljem. Zatemnitev je treba izvajati tako, da se javno in zasebno življenje kakor tudi gospodarstvo in promet ne prekinjajo ter da se razvijajo kolikor mogoče nemoteno.

##### Člen 2.

Zatemnitev se nanaša na kraje, zgradbe, naprave in vozila.

##### Člen 3.

Odredbo za zatemnitev izda za območje dravske banovine po najkrajši poti ban, za posamezne upravne okoliše pa po potrebi sreski načelniki in starešine dr-

\* »Službeni list« št. 234/42 iz l. 1940.

žavnih krajevnih policijskih oblastev. V primeru, da se taka oblastvena odredba ne izda pravočasno, veljajo predpisi o zatamniti v primeru nočnega letalskega alarma tudi brez odredbe.

#### Člen 4.

V mobilnem in vojnem stanju uvedena zatamnitev ima trajen značaj in traja vsak dan od sončnega zahoda do vzhoda.

#### Člen 5.

Za zatamnitev in njeno izvrševanje skrbe in odgovarjajo osebe ali organi, ki objekt ali delne določene prostore, katere je treba zatamniti, dejansko uporabljajo oz. upravljajo.

#### Člen 6.

Stroške zatamnjevalnih naprav nosijo, kolikor ni z zakonitimi predpisi ali s pogodbami določeno drugače, v čl. 5. navedene osebe in organi.

Stroške zatamnjevalnih naprav po vežah, stopniščih, hodnikih in drugih splošno dostopnih prostorih zasebnih hiš nosi hišni lastnik oziroma oseba, ki ima vso hišo v najemu ali ki jo v celoti uživa.

#### Člen 7.

Zatamnitev je treba izvajati po določbah II. dela (posebne določbe) te naredbe.

O učinkovitosti zatamnjevalnih naprav se je treba po objavi naredbe prepričati s poskusi, ki naj se izvrše v zelo temnih nočeh.

Vse zatamnjevalne naprave je treba hraniti tako, da so vedno pripravljene za uporabo.

#### Člen 8.

Prekrški te naredbe se kaznujejo ne glede na to, ali spadajo pod določbe drugih kazenskih predpisov, po čl. 69., točka 2., zakona o notranji upravi z globo 10 do



1000 din oziroma, če se globa ne plača v določenem roku, z zaporom od 1 do 20 dni.

Prav tako se kaznujejo tudi osebe, ki zatemnitev motijo ali preprečujejo.

#### Člen 9.

Ta naredba stopi v veljavo na dan objave v »Službenem listu kraljevske banske uprave dravske banovine«.

### II. DEL. POSEBNE DOLOČBE.

#### Člen 10.

Zatemnitev je treba izvajati po naslednjih predpisih:

Med zatemnitvijo je dopustna potrebna razsvetljava prostorov in objektov, preprečiti pa se mora vsako izstopanje direktnih svetlobnih žarkov v prostor, kjer bi bili vidni opazovalcu iz zraka. Električni tok ne sme biti ukinjen. Svetila, ki za normalni potek javnega, zasebnega in gospodarskega življenja ter prometa niso potrebna, se v času zatemnitve ne smejo uporabljati. Vso ostalo razsvetljava, tako v notranjosti objektov kakor tudi na prostem pa je treba zatemniti tako, da izstopajoča svetloba iz daljave 500 m ni več vidna.

Zatemnitev je treba izvesti:

A. z zastiranjem ali zasenčenjem svetil,

B. z zastiranjem ali prekrivanjem svetlobnih odprtih prostorov.

Navedenih načinov se je posluževati ali posamezno ali pa obeh hkrati, da se njuna učinka med seboj izpopolnjujeta.

#### *A. Zatemnitev svetil.*

1. Po načinu pod čl. 10., A., zatemnimo vsa svetila na prostem, ki bodo v uporabi v času zatemnitve. Prav tako pa zatemnimo na enak način tudi tista svetila, ki so v notranjih prostorih poslopij, naprav in vozil, katerih

svetlobne odprtine niso zastrte po določbah čl. 10./B. Svetila je treba torej zatemniti tudi v onih prostorih, ki se le prehodno uporabljajo (veže, stopnišča, hodniki), ki pa morajo biti razsvetljeni zaradi varnosti prehoda, pa tudi v kletih, shrambah itd.

2. S svetili se razumejo: navadne svetilke, električne žarnice, plinske svetilke, svetilne snovi in barve ter podobno. Zastremo ali zaslonimo jih tako, da so njihovi žarki iz zraka v navpični in poševni smeri docela nevidni, njihov svetilni učinek zmanjšan, možnost odsevanja pa izključena.

3. Svetila zatemnimo ali z znižanjem svetilne jakosti ali pa z zastiranjem izstopajočih žarkov, eventualno tudi s primerno kombinacijo obeh postopkov.

To dosežemo: z znižanjem napetosti električnega toka; z uporabo svetil manjše svetlobne jakosti; z uporabo svetlobnih filtrov in opleskov, ki zadržujejo svetlobne žarke; z zastiranjem s senčniki, zasloni in svetlobo usmerjajočimi napravami (z zaslonkami, strešicami itd.). Za primeren optični filter velja le prosojni (ne pa prozorni) sivomodri filter.

4. Kot tvorivo za filtre in zaslone je treba uporabljati papir, lepenko, pergamentni papir, goste tkanine, drobne žične mreže, bakelit in podobne umetne snovi, glino, porcelan, steklo, ter primerne lake in opleske.

Vsa ta tvoriva morajo biti trpežna, v kolikor je potrebno, obstojna proti toploti in ognju ter — če se uporabljajo na prostem — tudi odporna proti učinkom vremenskih sprememb.

5. Zunanja svetila. Javna razsvetljava v navadnem obsegu se v času zatemnitve ukine, pač pa je treba namestiti posebno zasenčena in zastrta svetila na vseh važnih križiščih, ulicah in ostalih zunanjih prostorih, kjer je to potrebno. V ta namen je treba na obstoječe ulične svetilke pritrditi primerne zaslonske naprave. Ta zasenčena svetila smejo izžarevati le indirektno žarke v smeri navpično navzdol, tako da je okolišni prostor pod svetilom enakomerno razsvetljen z

razpršeno svetlobo sivomodre barve. Če bi poleg tega še obstajala možnost odsevov v ozračje, je treba take površine prekriti ali prepleskati.

Ta svetila pa morajo biti opremljena z vidnimi označbami (n. pr. v obliki stranskih svetlobnih rež), ki opozarjajo voznike na smer ulic in na posebne nevarnosti na cestah, n. pr. na ovinke, prehode, važna križišča itd.

6. Svetila vozil. Z zgoraj omenjenimi sredstvi je treba zastreti in zatemniti tudi svetila vozil, ki morajo biti razsvetljena med vožnjo, kakor tudi če stoje na krajih, kjer parkiranje ni dovoljeno. Vozila naj uporabljajo le najpotrebnejše luči, ki pa morajo biti zastrite ali zasenčene.

Žaromete vozil je treba zastreti tako, da izstopajo žarki direktne svetlobe v tankem pramenu, ki je proti vodoravni smeri nagnjen za nekaj stopinj navzdol. Poleg posebno izdelanih naprav te vrste se je mogoče posluževati tudi primernih pokrival s svetlobno režo, ki jih natakemo čez žaromete. Reža je pri motornih vozilih široka 5 do 8 cm in visoka 1 cm, pri žarometih koles pa 4 cm oziroma 1 cm.

Svetlobno jakost uporabljenih svetil je treba tako zmanjšati, da svetloba iz daljave 500 m ni več vidna, vendar pa mora svetloba zasenčenega žarometa segati vsaj 100 m pred vozilo. Za zmanjšanje svetlobne jakosti je treba uporabiti prosojen sivomodri filter, ki naj se namesti (prelepi) čez svetlobno režo. Polna svetloba žarometa se sme uporabljati le zunaj strnjjenih naselbin na odprtih cestah; v mestih in naseljih se sme brez izjeme uporabljati le zmanjšana svetloba, prav tako tudi pri srečanju vozil na odprti cesti. V primeru, da miruje vozilo na prostoru, ki ni določen za parkiranje, mora imeti prižgano žarnico za parkiranje. Zadnje rdeče luči je treba zasloniti na podoben način (seveda brez uporabe sivomodrega filtra) ali pa z nekaj cm dolgo cevjo iz debelega papirja, lepenke ali pločevine. Taka cev se natakne vodoravno na zadnjo luč. Rdeča svetloba izstopa

tako le v vodoravno smer za vozilom, medtem ko je od strani in iz višine zasenčena.

Pri dvokolesih je treba zadnji blatnik prepleskati v dolžini 20 cm z belim opleskom.

Pri svetilih vodnih vozil je poleg stranskih in vrhnih zaslonov uporabljati tudi vodoravne zaslone, da se onemogočita zrcaljenje in odboj svetlobnih žarkov na vodi.

Zatemnjena vozila morajo voziti skrajno previdno in smejo v naseljenih krajih uporabljati le zmanjšano hitrost (največ 10 km na uro).

7. Signalna svetila. Na podoben način je treba zasenčiti in zasloniti tudi signalna svetila, ki urejajo promet in ki služijo za važne označbe. Med taka svetila spadajo prometni znaki železniškega in cestnega prometa, označbe postajališč cestne železnice, rešilnih postaj, zdravnikov, lekarn, cestnih prehodov, zaklonišč, telefonskih govorilnic, dalje tudi označbe cestnih del in popravil na cestah itd. Vsa ta svetila ostanejo med zatemnitvijo v obratu, vendar pa je njihova svetilna jakost zmanjšana, izstopajoči žarki pa tako zaslonjeni, da je svetloba vidna le iz prometno tehnične smeri. Tovrstna svetila je treba zasloniti s strešicami in zasloni, ki onemogočajo izstopanje žarkov navpično in poševno navzgor.

8. Reklamna razsvetljava kakor tudi razsvetljava svetlobnih ur, svetlečih napisov in izložb se med zatemnitvijo ukine. Da pa se občinstvu olajša orientacija in da je mogoče najti zaželene lokale in trgovine, je treba v zatemnjene izložbe namestiti gornjim predpisom ustrezajoče svetlobne označbe ali napise slabe svetilne jakosti.

9. Uporaba ročnih in žepnih svetilk in prižiganje vžigalic na odprtih prostorih niso dopustna. V nujnih primerih pa je dovoljena uporaba zaslonjenih in sivo-modro zastrtih ročnih svetilk z razpršeno svetlobo.

10. Za večjo varnost prometa je treba cestne prehode, nevarna križišča, spremembe v cestnem nivoju,

odprta stopnišča itd. označiti z omenjenimi svetlobnimi znamenji ter z opleski. V ta namen je treba prepleskati robove pločnikov, cestne kamne, prehodne prometne črte, drogove, drevesa in ograje ob cestah, pa tudi nasipe, vogale itd. z menjajočim se črnobelim opleskom ali pa z opleskom s svetlobnimi barvami. Ti opleski morajo biti odporni proti učinkom vremenskih sprememb, trajni in v temi dobro vidni.

### *B. Zatemnitev svetlobnih odprtín.*

1. Med svetlobne odprtine prostorov spadajo vrata, okna vrhnje svetline, steklene stene in strehe ter ostale odprtine poslopij in vozil, ki služijo za vstopanje svetlobe v dotični prostor. Radi zatemnitve jih je treba zastreti s svetlobo nepropustnimi pripravami, tako da je onemogočen izstop svetlobe iz poslopij v zunanji prostor. Mogoča pa je tudi uporaba delne zatemnitve svetlobnih odprtín in delne zatemnitve svetil.

2. Zatemnitev svetlobnih odprtín je treba izvesti na vseh poslopijih tako s cestne kakor tudi z dvoriščne strani na svetlobnih odprtínah tistih prostorov, v katerih je potrebna nezmanjšana normalna razsvetljava (torej v stanovanjskih prostorih, uradih, šolah, delavnicah, trgovskih in podobnih obratih, bolnicah, gostinskih obratih, zabaviščih, gledališčih itd.).

3. Kot sredstva, ki omogočajo tovrstno zatemnitev, naj se uporabljajo predvsem že obstoječe zastiralne naprave, kakor lesene in železne naoknice, žaluzije, roloji ter gosti zastori in zavese. V primeru, da take naprave ne zadostujejo za potrebno mero zatemnitve, jih je treba z dodatnimi postopki izpopolniti. V ta namen služi zastiranje s temnim papirjem in raznimi zavesami ter z opleskanjem steklenih delov; kjer še to ne zadostuje, oziroma kjer sploh ni navadnih zastiralnih naprav, je treba svetlobne odprtine opremiti s posebnimi zatemnitvenimi zastori in zasloni. Slednji so lahko iz temnega zatemnitvenega papirja ali iz tenkih plošč lepenke, lesa, pločevine, iz umetnih snovi, iz gostih temnih tkanin itd.

4. Katero izmed naštetih sredstev je najprimernejše za zastiranje določenih svetlobnih odprtih, naj se ugotovi od primera do primera. Uporabljena sredstva naj bodo trpežna, ravnanje z njimi pa hitro in preprosto. Pri zastiranju je treba posebno paziti na steklene stene in vrata, na izložbe in posebno še na vrata, ki vodijo iz lokalov neposredno na odprte prostore (n. pr. na ulico). V takem primeru je treba v lokal postavit pred izhod tako zvano svetlobno zatvornico, ki onemogoča izstopanje svetlobe iz normalno razsvetljenega lokala na prosto, kadar izstopajo osebe skozi vrata.

**Kraljevska banska uprava dravske banovine.**

V Ljubljani dne 18. maja 1940.

B a n :

Dr. Natlačen s. r.

## IV.

Po izkazani potrebi predpisujem na podstavi člena 23. uredbe o zaščiti pred zračnimi (letalskimi) napadi téle

### **spremembe in dopolnitve\*** **pravilnika o zaščiti pred letalskimi napadi, I. del, Đ. št. 8127 z dne 8. junija 1939.\*\***

1. V naslovu se namesto »B. 1. Postopek za zaščito otrok« postavlja: »Č. Postopek za zaščito in izselitev otrok.«

2. V točki 2. se v prvem odstavku za besedo »pomožni« postavlja: »posvetovalni«, tako da se glasi: »pomožni-posvetovalni organ«.

3. Na koncu točke 2. se dodajajo téle določbe:

»Izselitev (evakuacijo) otrok in porodnic z dojenči iz kraja, ki bo pri sovražnem napadu iz zraka po vsej verjetnosti ogrožen, da bo obstreljevan, mora opraviti ministrstvo za socialno politiko in ljudsko zdravje z ministrstvom za notranje posle in ob sodelovanju Jugoslovanske unije za zaščito dece ter ob podpori vseh drugih ministrstev (za promet, prosveto, kmetijstvo itd.), kolikor bi to bilo potrebno.

Kraje, ki bodo pri sovražnem napadu po vsej verjetnosti ogroženi, da bodo obstreljevani, označi minister

---

\* »Službene novine kraljevine Jugoslavije« z dne 29. avgusta 1940., št. 197/LXVI/569. — »Službeni list« št. 463/75 iz l. 1940.

\*\* »Službeni list« št. 420/68 iz l. 1939.

za vojsko in mornarico (poveljništvo teritorialne zračne obrambe) v soglasnosti z glavnim generalnim štabom.«

4. V točki 3. se prvi odstavek spreminja in se glasi:

»3. Jugoslovanska unija za zaščito dece priskrbi podatke o številu nepreskrbljenih otrok po svojih banovinskih in krajevnih odborih v sodelovanju s pristojnimi občinskimi, samoupravnimi in državnimi oblastvi.

Zbrane podatke pošlje ministrstvu za socialno politiko in ljudsko zdravje. Ti podatki služijo za to, da se pripravi organizacija za zaščito otrok v vojnem času.«

5. V točki 3. se za drugim odstavkom vriva nov (tretji) odstavek, ki se glasi:

»Občni načrt za izselitev otrok izdelata ministrstvo za socialno politiko in ljudsko zdravje z ministrstvom za notranje posle ob sodelovanju Jugoslovanske unije za zaščito dece; načrt se pošlje v izjavo in odobritev ministrstvu za vojsko in mornarico (poveljništvu teritorialne zračne obrambe). Odobreni načrt vrne ministrstvo za vojsko in mornarico preko ministrstva za notranje posle ministrstvu za socialno politiko in ljudsko zdravje v izvršitev.

Občni načrt mora obsegati zlasti téle podatke:

- a) iz katerih krajev je treba otroke izseliti;
- b) število otrok, uvrščenih v skupine po spolu in starosti po navodilih, ki jih izda ministrstvo za socialno politiko in ljudsko zdravje;
- c) kraji, kamor naj se otroci izselijo, in v katerem številu;
- č) nadrobni prevozní načrt za izselitev otrok, v katerem je treba navesti prevozna sredstva: železniška in paroplovna, motorna vozila, vprežne vozé in njih številčno stanje (vselej je treba imeti v mislih po dvoje sredstev, ki bosta najverjetneje na razpolago);
- d) količina, vrsta, velikost-prostornina stvari, ki se prepeljejo hkrati z otroki, in ročna prtljaga;
- e) hrana-živila, s katerimi se morajo oskrbeti otroci za prevoz-potovanje;



f) pomožno osebje za opravo izselitve: matere, spremljevalci, zdravniki, bolničarji, sestre usmiljenke, šoferji, vozniki ipd.;

g) podatki o potrebnih sanitetnih, gasilskih in tehničnih sredstvih, o pogonskem materialu ipd., ki jih je treba vzeti s seboj;

h) izdelana navodila za vsako vrsto službe pri izselitvi, da bi mogel vsak organ opraviti svojo nalogo, ki mu je pri tem dodeljena, v skladu s celotno izselitveno službo in

i) slučajnosti.«

6. V točki 3. se dosedanji tretji odstavek spreminja in se glasi:

»Potemtakem se mora tudi organizacija unije razviti tako, da bo zmožna uspešno podpirati pristojna oblastva pri delu za preskrbo vseh otrok, ki bodo v vojnem času javnemu skrbstvu na skrbi.«

7. Na koncu točke 3. se dodaje nov odstavek, ki se glasi:

»Za vse posle, ki zanje ministrstva, banska oblast, banske uprave ali samoupravna in občinska oblastva zahtevajo, naj jih opravijo odbori Jugoslovanske unije za zaščito dece, morajo dati tem na razpolago vsa neogibno potrebna sredstva, da se delo dobro opravi.«

8. Prvi odstavek točke 7. naj se glasi:

»7. Občinska, samoupravna in državna oblastva in tudi vsa privatna društva, ki se bavijo z zaščito otrok, morajo biti nasproti vsem odborom unije uslužni in jim dajati materialno in vsako drugo pomoč, da bi se vsi posli pravočasno izvršili in da bi pristojni organi, kadar bo treba, zbrali nepreskrbljene otroke in jih odpravili na sprejemne postaje in v otroška zavetišča.«

9. Poslednji stavek točke 7. »Kraje za taka zavetišča...« se prečrta in se postavlja tale določba: »Kraje za naselitev (otroške varnosti) določi na predlog ministrstva za socialno politiko in ljudsko zdravje minister

za notranje posle v soglasju z ministrom za vojsko in mornarico.«

10. V točki 8. se poslednji stavek prvega odstavka spreminja in se glasi: »To uredijo mestne občine sporazumno s krajevnimi odbori unije.«

11. Točka 12. se spreminja in se glasi:

»12. Na podstavi tako izdelane izenačitve gradbenih objektov in vseh ostalih potrebščin otroških zavetišč določijo banska oblast, kraljevske banske uprave, mestna poglavarstva in občine sporazumno in sodelujoč z banovinskimi in krajevnimi odbori unije, kaj od vsega tega nabavijo in izdelajo same, kaj pa odbori unije s svojimi članicami-organizacijami.«

12. V točki 13. se za tretjim odstavkom dodaje nov odstavek, ki se glasi:

»Ministrstvo za socialno politiko in ljudsko zdravje si mora prizadevati, da se v te namene zgradijo ali preuredijo posebni gradbeni prostori (predvsem šole, občinski prostori ipd.), da bi se odprla stalna zavetišča in sprejemne postaje otroške varnosti z vsemi potrebščinami: higiensko opravo, preskrbo z živili ipd....«.

13. Začetek stavka v točki 16. naj se glasi:

»16. Razen osebja, zaposlenega pri odborih unije, mora pripraviti unija ob sodelovanju s pristojnimi oblastvi za izselitev otrok zadostno število osebja za opravljanje posebnih dolžnosti, in to za zbiranje otrok; za odpošiljanje otrok z vlaki...«\*

14. Za točko 25., t. j. na koncu pravilnika, se dodaje téle dopolnilne določbe:

---

\* Z banovo odredbo od 15. februarja 1941., I. št. 1394/1 (»Službeni list« št. 137/15 iz l. 1941.), je bil pri oddelku za socialno politiko in ljudsko zdravje kr. banske uprave dravske banovine ustanovljen odsek za evakuacijo in zaščito otrok. Odsek je prevzel vse posle prejšnjega referata za zaščito otrok pri omenjenem oddelku.

### »Č. Prevozna sredstva za izselitev otrok.

1. *Minister za notranje posle* oziroma občna upravna in policijska oblastva morajo zagotoviti potrebno rezervo in napraviti razpored prometnih sredstev, in to takole:

#### A. *Železniški (plovni) promet.*

Ministrstvo za notranje posle oziroma občna upravna in policijska oblastva morajo poslati ministrstvu za promet po pristojnih oblastnih direkcijah državnih železnic in po direkciji rečne plovbe potrebne podatke za izselitev, in to: kraje izselitve, število otrok in število odraslih, množino, vrsto in velikost stvari, kraje naselitve.

#### B. *Promet z motornimi vozili.*

a) Mestne občine so dolžne nabaviti za potrebe izselitve otrok in za otroške potrebščine zadostno število avtobusov in kamionov radi prevoza v otroška zavetišča, če bi se izselitev ne dala opraviti po železnici.

Mesta Beograd, Zagreb, Ljubljana, Skoplje, Novi Sad in Sarajevo morajo za te namene rezervirati svoje avtobuse, svoje in svojih podjetij kamione, ki jih nabavijo v treh letih od dne, ko je stopil ta pravilnik s prvim besedilom z dne 25. junija 1939. v veljavo, in 50% avtobusov in kamionov, nabavljenih v naslednjih dveh letih, če je to za izselitev otrok potrebno.

Vsa druga mesta, iz katerih se izselijo otroci po točkah 1. in 2. tega pravilnika, so dolžna nabaviti v dveh letih skladno s členom 22. uredbe o zaščiti pred letalskimi napadi zadostno število avtobusov-kamionov za primer, da bi se otroci ne mogli izseliti po železnici.

b) Glede oprostitev teh motornih vozil od popisa za vojaške potrebe je treba postopati po določbah člena 27. pravil za popolnjevanje vojaške sile s popisnimi živalmi in prevoznimi sredstvi.

c) Za vsako vozilo mora mestno poglavarstvo že v mirnem času poskrbeti za voznika-šoferja, ki more biti

samo izmed oseb, omenjenih v členu 20. uredbe o zaščiti pred zračnimi napadi.

Če je ta oseba obveznik rezervne vojske, se morajo ravnati pristojna mestna poglavarstva glede oprostitev te osebe od vojaške službe po določbah točke 5. člena 20. uredbe o oprostitvi mož od vojaške službe in si izposlovati pristojno odločbo o oprostitvi te osebe.

č) Za nabavo potrebnega pogonskega goriva morajo skrbeti mestna poglavarstva, ki naj otroke izselijo.

### *C. Promet z živalsko vprego.*

Mestne občine morajo za primer, da bi ne bilo mogoče uporabljati plovna, železniška in motorna sredstva ali da bi jih bilo premalo, sodelujoč z unijo za zaščito dece poskrbeti za živalsko vprego. Postopek za dodelitev takih prevoznih sredstev je predpisan v dopolnitvi točke 11. pravilnika o zaščiti pred zračnimi napadi, I. del, Đ. št. 8127 z dne 26. aprila 1939.

Za gonjače vpreg je treba določiti osebe, ki niso v vojaški obveznosti, oziroma osebe, naštete v členu 20. uredbe o zaščiti pred zračnimi napadi.

Za nabavo potrebne množine živalske hrane morajo poskrbeti mestna poglavarstva, ki naj otroke izselijo.

### *2. Delo v ministrstvu za promet in pri podrejenih oblastnih direkcijah.*

(<sup>1</sup>) Po točki 11. pravilnika o zaščiti pred zračnimi napadi Đ. št. 8127 z dne 26. aprila 1939. morajo poslati banska oblast oziroma banske uprave in uprava mesta Beograda vsako leto pristojni oblastni direkciji državnih železnic oziroma direkciji rečne plovbe te podatke iz svojih načrtov za izselitev otrok:

a) število oseb (pri tem se štejejo otroci in spremljevalci), ki naj se izselijo iz tistega kraja, in prtljage — koliko tovorkov-bal in približno težo živil za izseljene otroke;

b) vstopne postaje (eventualno se računajo tudi vmesne postaje, kjer bi vstopali);

e) izstopne postaje ob navedbi, koliko oseb naj v posameznih postajah izstopi;

č) približno čas odhoda vlaka iz vstopne postaje, pri čemer je treba gledati na to, da je odhod iz vstopne postaje kakor tudi prihod otrok v kraj naselitve po možnosti podnevi. Pregled številčnega stanja otrok s spremljevalci, ki naj se izselijo, se napravi po obrazcu I.

Obrazec I.

**Pregled številčnega stanja  
otrok s spremljevalci, ki naj se izselijo.**

Vstopna postaja	Dan in mesec	ura	Število otrok s spremljevalci	Izstopna postaja	Pri-pomba
	odhod vlaka				
Beograd	27. III.	okrog 7	600	Jagodina	Prtljage za 2 vagona
"	"	"	100	Đurinci	
Topčider	"	"	250	Lapovo	

(<sup>2</sup>) Ministrstvo za promet oziroma generalna direkcija državnih železnic mora opraviti prevoz otrok, njih spremljevalcev, potrebnega sanitetnega, nadzorstvenega in drugega osebja kakor tudi prtljage in drugih stvari, ki jih imajo otroci zaradi prevoza s seboj.

Ta prevoz pa more železniška uprava opraviti samo do časa objave mobilizacije, dokler razpolaga z voznim parkom in velja mirnodobni vozni red.

(<sup>3</sup>) Ministrstvo za promet je pred objavo mobilizacije dolžno prepeljati v izselitvene kraje vso potrebno hrano, opremo, sanitetni material in druge potrebščine. Po objavi mobilizacije pa se prevoz pod 2. in 3. ne bo mogel opraviti po železnici.

(<sup>4</sup>) Za prevoz otrok se določijo potniški vlaki in potniški vagoni tretjega razreda. V vsak vagon je treba spraviti okrog 50 otrok z vso njih osebno prtljago in se

pri tem računajo dvoosni vagoni. Vsak voz mora imeti najmanj dva spremljevalca. Pri vstopanju je treba gledati na to, da so otroci za eno izstopno postajo skupaj v enem ali v več zaporednih vagonih.

(<sup>5</sup>) Potniška prtljaga se prevažna v službenem vozu. Če se ne dá spraviti vsa v službeni voz, se morajo dodati v ta namen tovorni vagoni, ki se uvrstijo po krajih.

(<sup>6</sup>) Ministrstvo za promet izdelava vse potrebne prevozne načrte, da bi se vedelo, kdaj, iz katerega kraja in v kateri kraj, koliko otrok in ostalega osebja s prtljago naj se izseli.

Kdaj naj se izselitev začne, odredi kraljevska vlada.

Tako urejene prevozne načrte je treba vsako leto do 1. aprila dati na znanje ministrstvu za socialno politiko in ljudsko zdravje in ministrstvu za notranje posle radi obvestitve vseh tistih, katerih se tičejo.

(<sup>7</sup>) Prevoz otrok, porodnic in dojenčev, spremljevalcev, živil za izseljene otroke, živalske krme, ogrevnega in pogonskega materiala kakor tudi potrebnega gradbenega materiala za preureditev ali popravilo poslopij, določenih za izseljene otroke, opravi železniška uprava ob pripravljalni in prisilni izselitvi brezplačno.«

V Beogradu dne 22. avgusta 1940.; Đ. št. 27.007.

Minister za vojsko in mornarico,  
armijski general

**Milan Đ. Nedić s. r.**

## V.

### Dopolnitev\*

#### pravilnika o zaščiti pred letalskimi napadi, IV. del.\*\*

Na predlog komandanta teritorialne zračne obrambe Pov. T. p. št. 1303 z dne 25. julija 1940. in po soglasnosti načelnika glavnega generalnega štaba Pov. Đ. O. št. 1335 z dne 24. julija 1940. odrejam, da se pravilnik o zaščiti pred letalskimi napadi, IV. del, »Tehnična služba. B. Zaščita pred požarom« v oddelku 3. »Ukrepi in sredstva za preprečevanje požarov« takole dopolni:

V točki c) pod 2. je treba za besedama »in sličnega« dodati: »(sl. 4 in 5)«.

V isti točki je treba za besedo »materiala« postaviti piko, vse ostalo do konca odstavka pa črtati.

V točki č) pod 2. je treba za besedo »peska« črtati: »ali« in postaviti vejico.

V isti točki je treba za besedami »centimetrov na debelo« črtati piko in dodati: »ali z 2 do 3 cm debelo plastjo asfaltne mešanice iz trdega asfalta in kamenega agregata, ki preprečuje, da bi se požar širil in voda prodirala, če se zažgani deli strešne konstrukcije gasio z vodo.«

---

\* »Službene novine kraljevine Jugoslavije« z dne 15. oktobra 1940., št. 237/LXXXIII/720. — »Službeni list« št. 578/86 iz 1. 1940.

\*\* »Službeni list« št. 602/94 iz 1. 1939.

Na koncu točke č) pod 2. je treba dodati nov odstavek, ki se glasi:

»Slika 5.a kaže izdelavo nezgorljive stropne konstrukcije iz valovite pločevine. Slika 5.b kaže zavarovanje stropnih konstrukcij pred požarom pri novih gradnjah, slika 5.c pa pri obstoječih stropnih konstrukcijah.

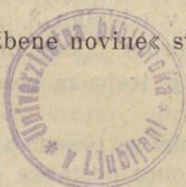
Z asfaltnim premazom je treba tako zavarovati tudi armirano-betonske stropne konstrukcije, ker beton pri visoki temperaturi, ki jo razvijajo vžigalne bombe, popoka in se pod učinkom tudi manjših bremen lahko zruši.«

Priložene slike 5.a, 5.b in 5.c je treba vložiti na ustrezno mesto.†

V Beogradu dne 9. oktobra 1940.; Đ. št. 33.021.

Minister za vojsko in mornarico,  
armijski general  
Milan Đ. Nedić s. r.

† Slike gl. »Službene novine« str. 1901 iz l. 1940.







0923+501801

NARODNA IN UNIVERZITETNA  
KNJIŽNICA



00000176903



# Knjižna založba tiskarne Merkur, Ljubljana, Gregorčičeva ul. 23 (tel. št. 25-52)

je izdala naslednje knjige:

## I. Zakoni, uredbe in pravilniki:

1. zv.: Zakon o nelojalni konkurenci. Razprodano.
2. zv.: Pravilnik o pomožnem osebju drž. prometnih ustanov v resoru ministristva za promet, broširano din 8'—.
3. zv.: Zakon o javnih beležnikih (notarjih). Razprodano.
4. zv.: Zakon o glavni kontroli. Razprodano.
5. zv.: Zakon o občem upravnem postopku. Razprodano.
6. zv.: Uredba, s katero se določa tarifa o nagradah javnih notarjev. Razprodano.
7. zv.: Zakon o uradnikih. Razprodano.
8. zv.: Pravilnik o poslovanju krajevnih (mestnih) kontrol in komisarjev za izredne preglede, din 12'—.
9. zv.: Zakon o državnem prometnem osebju, din 14'—.
10. zv.: Pravilnik za vodite zemljiških knjig. Razprodano.
11. zv.: Ustava kraljevine Jugoslavije. Tretja izdaja, din 8'—.
12. zv.: Zakon o volivnih imenikih. — Zakon o volitvah narodnih poslancev. Razprodano. Glej 43. oz. 57. zvezek.
13. zv.: Zakon o društvih, shodih in posvetih. Razprodano.
14. zv.: Uredba o lekarnarski zbornici, broširano din 8'—.
15. zv.: Zakon o izpremembah in dopolnitvah zakona o volitvah narodnih poslancev. — Zakon o volitvi senatorjev, broš. din 8'—. Glej tudi 43., 57. in 64. zv. (volitev nar. poslancev).
16. zv.: Zakon o obrtih. Gl. zv. 33. Razprodano.
17. zv.: Zakon o poslovnem redu v narodni skupščini. — Zakon o poslovnem redu v senatu. Razprodano.
18. zv.: Zakon o meščanskih solah. Razprodano.
19. zv.: Zakon o lovu, broš. din 7'—.
20. zv.: Zakon o zadrugah državnih uslužbencev, broš. din 5'—.
21. zv.: Uredba o povračilu potnih in selitvenih stroškov civilnih državnih uslužbencev, broš. din 7'—.
22. zv.: Obča univerzitetna uredba. Razprodano.
23. zv.: Uredbi o draginskih dokladah državnih uslužbencev in upokojencev. Razprodano.
24. zv.: Gradbeni zakon. Razprodano.
25. zv.: Zakon o taksah, broš. din 45'—. Razprodano.
26. zv.: Taksni in pristojbinski pravilnik. Razprodano.
27. zv.: Uredba o sodnem poslovniku in sodni poslovnik za sodišča I. in II. stopnje, z obrazci, broširano din 30'—, vezano din 36'—.
28. zv.: Zakon o občinah. Razprodano.
29. zv.: »Čestni promet«, broširano din 18'—, vezano din 24'—.
30. zv.: Učbenik zakona o državnem računovodstvu. Razprodano.
31. zv.: Uredba o spojitvi občin v dravski banovini. Razprodano.
32. zv.: Gasilstvo in požarna obramba, broširano din 24'—, vezano din 32'—.
33. zv.: Zakon o obrtih. Druga izdaja. Razprodano.
34. zv.: Državni svet in upravna sodišča. Druga, pregledana izdaja. Broš. din 16'—, vezano din 24'—.
35. zv.: Zakon o kontroli čistine izdelkov iz zlata, srebra in platine, z izvršilno uredbo in žigovinsko tarifo, broš. din 16'—.
36. zv.: Uredba o občinskih uslužbencih. Razprodano. Glej zv. 50.
37. zv.: Naredba o mrliško-proglednem redu. — Navodila za mrliškega preglednika, broš. din 5'—.
38. zv.: Uredba o ban. trošarini na vino in žganje, broš. din 6'—.
39. zv.: Zakon o mestnih občinah. Razprodano.
40. zv.: Gradivo, norme in predpisi, vezano din 60'—.
41. zv.: Naredba o odpiranju in zapiranju trgovin. Razprodano.
42. zv.: Zakon o nepravdnem postopku z uvodnim zakonom in zakon o zasilnih poteh, broširano din 24'—. Razprodano.
43. zv.: Zakon o volivnih imenikih in zakon o volitvah narodnih poslancev, predelana izdaja. Razprodano. Gl. 57. in 64. zv.

44. zv.: Uredba o volitvi svetnikov trgovinskih, industrijskih in obrtnih zbornic, broširano din 5<sup>—</sup>.
45. zv.: Uredbi o osebnih in rodbinskih dokladi državnih uslužbencev in upokojevcov, broširano din 6<sup>—</sup>.
46. zv.: Pravidnik o višini nagrad za odvetniške pose, broširano din 8<sup>—</sup>.
47. zv.: Pravidnik o nadrobni prodaji tobačnih izdelkov itd., broširano din 8<sup>—</sup>.
48. zv.: Pravidnik o pokojninskem skladu stalnih monopolskih delavcev, broš. din 4.
49. zv.: Pravidnik o fin. poslovanju v občinah, broš. din 16<sup>—</sup>.
50. zv.: Uredba o obd. uslužbencih s komentarjem in dodano uredbo o činu strokovnih šol nasproti srednji šoli in fakultetam, broš. din 24<sup>—</sup>, vez. din 35<sup>—</sup>.
51. zv.: Uredba o likvidaciji kmetskih dolgov, broš. din 3<sup>—</sup>.
52. zv.: Pravidnik k uredbi o likvidaciji kmetskih dolgov, broš. din 5<sup>—</sup>.
53. zv.: Zakon o gospodarskih zadrugah. Razprodano.
54. zv.: Trgovinski zakon, broš. din 48<sup>—</sup>, vez. din 56<sup>—</sup>.
55. zv.: Uredba o preskrbovanju nezaposlenih delavcev, din 8<sup>—</sup>.
56. zv.: Predpisi o izvršbi in zavarovanju, broš. din 45<sup>—</sup>, vez. din 56<sup>—</sup>.
57. zv.: Zakon o volivnih imenikih in zakon o volitvi narodnih poslancev, tretja, prečiščena izdaja, broš. din 12<sup>—</sup>. Gl. 64. zv.
59. zv.: Predpisi o zaščiti pred zrač. napadi (Uredba), broš. din 8<sup>—</sup>.
- 59./1 zv.: Pravidnik o zaščiti pred zračnimi napadi, I. del (bojni strupi, evakuacija, zaščita otrok), broš. din 4<sup>—</sup>.
- 59./2 zv.: Pravidnik o zaščiti pred zračnimi napadi, II. del (kemijska služba), broš. din 6<sup>—</sup>.
- 59./3 zv.: Pravidnik o zaščiti pred zračnimi napadi, III. del (saniteta služba), broš. din 8<sup>—</sup>.
- 59./4 zv.: Pravidnik o zaščiti pred zračnimi napadi, IV. del (gradnja zaklonišč, zaščita pred požarom), broš. din 8<sup>—</sup>.
- 59./5 zv.: Pravidnik o zaščiti pred zračnimi napadi, V. del (opazovanje in naznanjevanje nevarnosti, maskiranje in zatemnjevanje), broš. din 8<sup>—</sup>.
60. zv.: Uredba o oprostivni mož od vojaške službe, broš. din 8<sup>—</sup>.
61. zv.: Pravidnik za pregledovanje klavnih živali in mesa, broš. din 16<sup>—</sup>.
62. zv.: Predpisi o občinskih hranilnicah, broš. din 12<sup>—</sup>, vez. din 20<sup>—</sup>.
63. zv.: Poslovník za občna upravna oblastva, broš. din 10<sup>—</sup>.
64. zv.: Uredba o volitvi narodnih poslancev, broš. din 6<sup>—</sup>.
65. zv.: Pravidniki — o žvinskih potnih listih, o odstranjevanju in uničevanju žival-skih trupel in odpadkov, o cenitvi poginulih in ubitih živali, o preglednikih-  
laikih klavnih živali in zvišba taks za žvinske potne liste, broš. din 16<sup>—</sup>.

Sledijo nadaljnji zvezki.

## II. Razne knjige:

	Broširano din	Vezano din
Mala knjižnica: zbirka 10 zvezkov, posamezni zvezki	120 <sup>—</sup> 15 <sup>—</sup>	180 <sup>—</sup> 20 <sup>—</sup>
Dr. Ivo Šorli: Izbrani spisi, 6 zv., posamezni zvezki	— 48 <sup>—</sup>	320 <sup>—</sup> 54 <sup>—</sup>
Emil Vachek: Kri ne kliče po maščevanju. Roman	24 <sup>—</sup>	28 <sup>—</sup>
Quida: Farnmor. Roman	—	—
Radivoj Behtar: Pesmi o kraljeviču Marku	—	106 <sup>—</sup>
Dr. Milan Vidmar: Moj pogled na svet	—	80 <sup>—</sup>
Dr. Milan Vidmar: Oslovski most	—	80 <sup>—</sup>
Andrej Gabršček: Goriški Slovenci, I. del	—	80 <sup>—</sup>
K. Capek: Pogovori s T. O. Masarykom	20 <sup>—</sup>	28 <sup>—</sup>
Dolenjska (almanah)	—	120 <sup>—</sup>
Dr. I. Matko: Perkusija in avskultacija	36 <sup>—</sup>	48 <sup>—</sup>
Univ. doc. dr. Vlad. Murko: Vrednostni papirji	4 <sup>—</sup>	—
Pomen trgovinskega registra	6 <sup>—</sup>	—
Ženevske menične konvencije	4 <sup>—</sup>	—
Bajuk: Vodič po ljubljanskih pokopališčih I. del	4 <sup>—</sup>	—
Bajuk: Vodič po ljubljanskih pokopališčih II. del	6 <sup>—</sup>	—
Oba skupaj	—	—
Dr. J. Pretnar: Priročnik za pomočniške in mojstrske izpite	34 <sup>—</sup>	—
Tretja izdaja	—	—