



Nacionalni računi o gospodarski krizi v Sloveniji





Nacionalni računi o gospodarski krizi v Sloveniji

Nacionalni računi o gospodarski krizi v Sloveniji

Avtorji: Nina Stražišar, Borut Strnad, Peter Štemberger

Oblikovanje infografik in slik: Matjaž Erker

Avtor karikatur: Marko Kočever, objava z dovoljenjem Dela, d. d.

Publikacija je na voljo na spletnem naslovu: <http://www.stat.si/StatWeb/glavnanavigacija/podatki/publikacije>

Informacije daje Informacijsko središče:

tel. (01) 241 64 04

elektronska pošta info.stat@gov.si

 @StatSlovenija

CIP - Kataložni zapis o publikaciji

Narodna in univerzitetna knjižnica, Ljubljana

330.534:338.124.4(497.4)(0.034.2)

STRAŽIŠAR, Nina

Nacionalni računi o gospodarski krizi v Sloveniji [Elektronski vir] / avtorji Nina Stražišar, Borut Strnad, Peter Štemberger ; avtor karikatur Marko Kočever. - El. knjiga. - Ljubljana : Statistični urad RS, 2015. - (Zbirka Brošure)

ISBN 978-961-239-336-6 (pdf)

1. Gl. stv. nasl. 2. Strnad, Borut, 1973- 3. Štemberger, Peter, 1979-
281951488

Izdal in založil Statistični urad Republike Slovenije, Ljubljana, Litostrojska cesta 54 – © SURS – Uporaba in objava podatkov dovoljeni le z navedbo vira – ISBN 978-961-239-336-6

Draga bralka, dragi bralec!

Zadnja gospodarska kriza, največja po veliki depresiji v prvi polovici 20. stoletja, je vplivala na vsa svetovna gospodarstva, tudi na slovensko. Zaznali smo jo na različnih področjih življenja, zaznala jo je tudi statistika. Na Statističnem uradu Republike Slovenije smo zato izdali publikacijo, v kateri smo prikazali, kaj vse lahko o gospodarski krizi izvemo iz nacionalnih računov. Ti so eno od področij statističnega spremljanja pojavov in jedro makroekonomske statistike.

Publikacija je zasnovana kot zgodba, ki vas z nizom trditev o aktualni tematiki nagovarja k razmisleku o tem, ali te trditve držijo, delno držijo ali ne držijo. Ključni strokovni izrazi so pisani krepko in razloženi na koncu publikacije, nekateri pa že sproti. Zahtevnejše bralce, tiste, ki želite izvedeti še več, usmerimo k viru (z navedbo zaporedne številke uporabljenega vira, navedenega v seznamu virov), da lahko svoje znanje dopolnite in podatke iz nacionalnih računov spremljate tudi v prihodnje.

Publikacija se začne z vpogledom v shematičen prikaz nacionalnih računov, in sicer od dajalcev podatkov in podatkovnih virov na mikroravni do agregatov nacionalnih računov na makroravni. Sledijo štiri poglavja: v prvem predstavljamo osnovne pojme in koncepte nacionalnih računov, v drugem potek gospodarske krize na časovnem traku, v tretjem glavne značilnosti slovenskega gospodarstva pred in med gospodarsko krizo ter nekatere podatke, ki že nakazujejo gospodarsko okrevanje, v četrtem pa prikazujemo, kako je gospodarska kriza učinkovala na podjetja, državo in gospodinjstva.

Komu namenjamo to publikacijo? Vsem, ki vas obravnavana aktualna tematika zanima, morda jo bo kdo uporabil tudi kot dodaten didaktični pripomoček, pa medijem, ki izsledke statistike posredujejo najširši javnosti, in seveda našim dajalcem podatkov.

Vabljeni k odkrivanju zgodbe o gospodarski krizi skozi podatke nacionalnih računov.

Genovefa Ružič
generalna direktorica

KAZALO

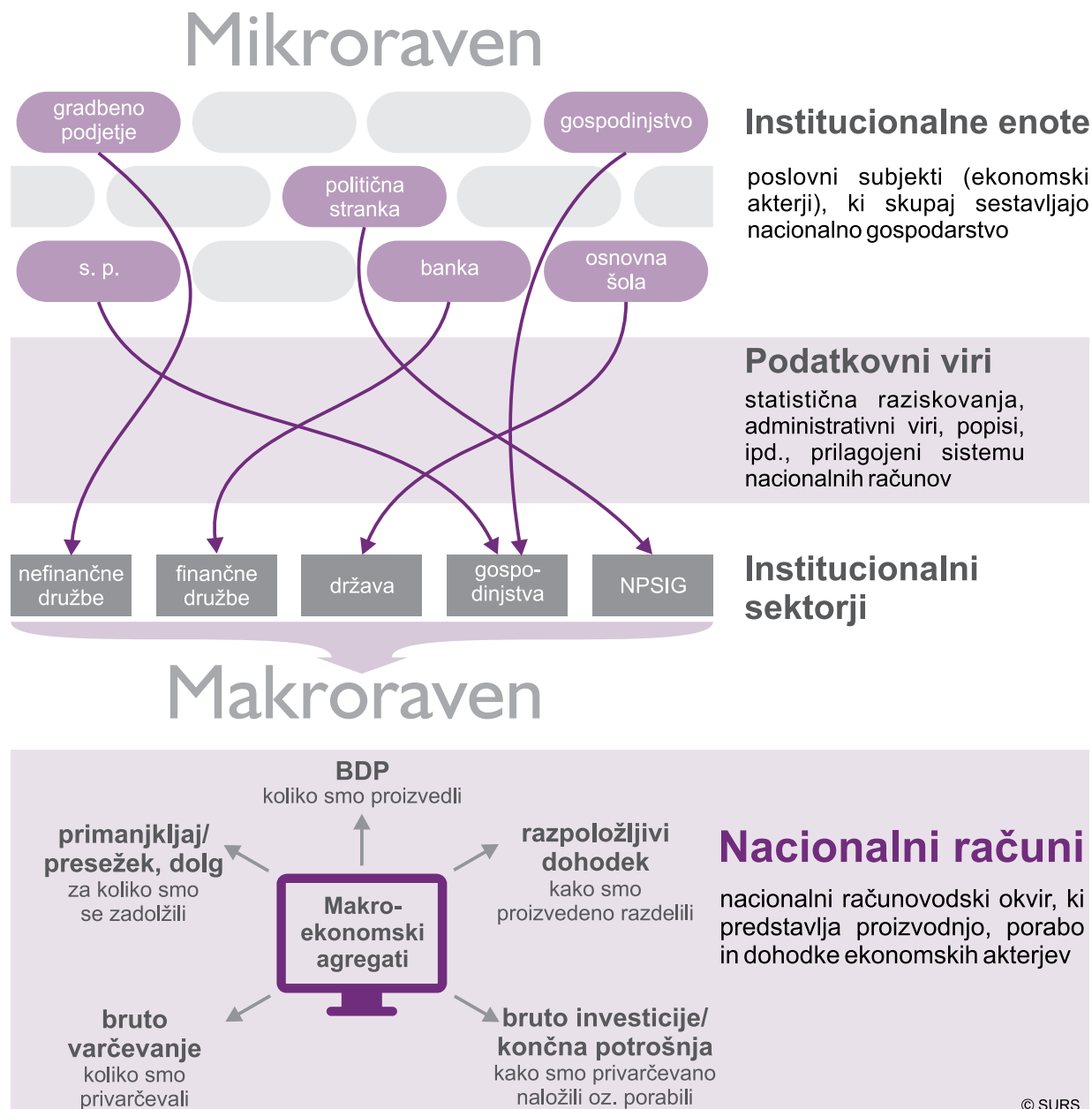
1 NACIONALNI RAČUNI SE PREDSTAVIJO	7
Osnovne trditve o nacionalnih računih	9
Osnovne trditve o temeljnih (makroekonomskih) agregatih	11
Česa morda (še) niste vedeli o nacionalnih računih?	14
2 GOSPODARSKA KRIZA NA ČASOVNEM TRAKU	15
Kaj je gospodarska kriza? Kdaj se je začela ta, aktualna?	16
Kje v nacionalnih računih se še odraža gospodarska kriza?	18
Česa morda (še) niste vedeli o gospodarski krizi?	22
3 SLOVENSKO GOSPODARSTVO PRED IN MED GOSPODARSKO KRIZO	29
Kaj je posebej značilno prav za slovensko gospodarstvo?	30
V kakšni kondiciji je bilo slovensko gospodarstvo pred in med krizo?	36
Ali podatki iz nacionalnih računov že nakazujejo gospodarsko okrevanje?	44
4 POGLED NA GOSPODARSKO KRIZO Z VIDIKA GOSPODINJSTEV, PODJETIJ IN DRŽAVE	47
Kdo so bili glavni akterji gospodarske krize v Sloveniji?	48
Kje se je kriza začela, kako je potekala?	52
Se je kriza že končala?	57
5 40 KLJUČNIH TRDITEV O GOSPODARSKI KRIZI	59
OKRAJŠAVE IMEN DRŽAV	62
KRAJŠAVE IN MERSKE ENOTE	62
DEFINICIJE NEKATERIH UPORABLJENIH POJMOV	63
VIRI PODATKOV	66
LITERATURA	69



Vir: Delo, 10. 6. 2009

1 NACIONALNI RAČUNI SE PREDSTAVIJO

Slika 1: Vsaka enota šteje



Osnovne trditve o nacionalnih računih

Potrdite ali ovrzite trditve ali le preberite pojasnila.

Nacionalni računi nam povedo, koliko je nacionalno gospodarstvo proizvedlo, potrošilo, privarčevalo, se zadolžilo ipd.

DRŽI: Nacionalni računi so sistem, na podlagi katerega se na konsistenten način izračunavajo makroekonomski **agregati**, npr. BDP, ki bo v nadaljevanju podrobneje predstavljen. Nacionalni računi so računovodski okvir za opisovanje nacionalnega gospodarstva in njegovih delov. S pomočjo številnih podatkovnih virov, konceptualno skladnih s sistemom, opisujejo gospodarski cikel, ki ponazarja, koliko smo na primer proizvedli, kako smo to razdelili, koliko smo potrošili, koliko smo privarčevali, se zadolžili ipd. (glej sliko 1).

Nacionalni računi zagotavljajo mednarodno primerljive podatke.

DRŽI: **Sistem nacionalnih računov (SNR)** temelji na mednarodno sprejetih standardih, definicijah, klasifikacijah in računovodskih pravilih. **Temeljni standard** nacionalnih računov v EU je Evropski sistem nacionalnih in regionalnih računov (ESR 2010); ta je usklajen s Sistemom nacionalnih računov (SNA 2008), ki velja po vsem svetu.

Ključni kazalnik nacionalnih računov je bruto domači proizvod (BDP).


DRŽI: BDP je najpomembnejši kazalnik gospodarske razvitosti države. Z njim povzamemo z eno številko vrednost celotne proizvodnje na ekonomskem ozemlju države, tj. vsega, kar so v določenem obdobju ustvarili podjetja, država in gospodinjstva. Vsem tem pravimo s skupnim izrazom **institucionalne enote** (podrobneje v sliki 1). Prispevka posamezne institucionalne enote ne merimo neposredno, tj. z vrednostjo njene proizvodnje, temveč z **dodano vrednostjo**, ki jo ta enota ustvari. BDP je torej seštevek dodane vrednosti vseh institucionalnih enot, ki mu prištejemo še **davke na proizvode**, zmanjšane za **subvencije na proizvode** (glej infografiko 1).

BDP je rezultat enega samega obsežnega statističnega raziskovanja.

NE DRŽI: BDP se izračunava na podlagi podatkov, dobljenih v številnih statističnih raziskovanjih, iz administrativnih virov in strokovnih ocen, kadar ni na voljo popolnih podatkovnih virov (glej sliko 1). Kakovost rezultatov nacionalnih računov je v veliki meri odvisna od kakovosti podatkov znotraj celotnega statističnega sistema v državi.

BDP izračunavamo po treh metodah.

DRŽI: Na BDP ne gledamo le z vidika proizvodnje, ampak tudi z vidika izdatkov in dohodkov, ki jih imajo institucionalne enote. Zato ga tudi izračunavamo po treh metodah. Rezultati, izračunani po vsaki od treh metod – proizvodni, izdatkovni in dohodkovni metodi –, so usklajeni. Na SURS jih izračunavamo in objavljamo na četrtletni in letni ravni (glej infografiko 1).

BDP  **Kaj pomeni izraz bruto domači proizvod (BDP)?**

BDP je številčni podatek, ki izraža, kolikšna je vrednost vseh končnih proizvodov in storitev, ustvarjenih na ekonomskem ozemlju posamezne države (običajno v enem letu):

- »**Proizvod**« ali proizvodnja je tisto, kar je bilo ustvarjeno v določenem časovnem obdobju, in vrednost tega merimo.
- »**Domači**« pomeni, da je bila proizvodnja, ki jo merimo, ustvarjena na ekonomskem ozemlju države.
- »**Bruto**« pomeni, da ocena vrednosti vključuje **potrošnjo stalnega kapitala** (amortizacijo).

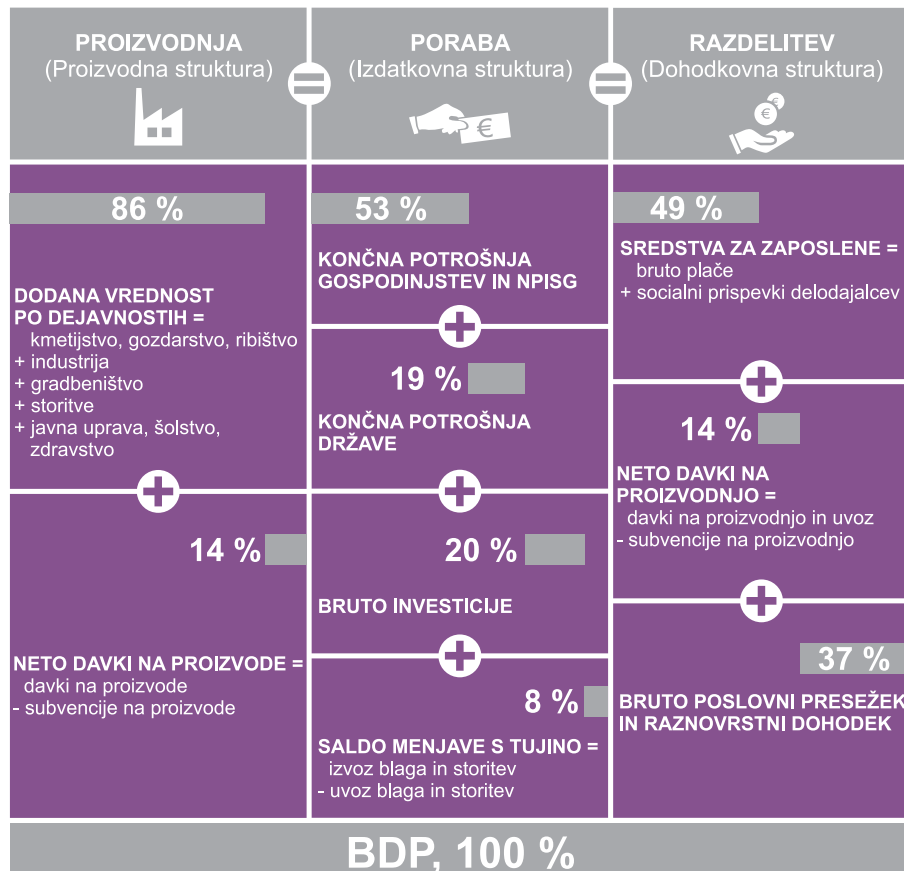
Če bruto domačemu proizvodu odštejemo vrednost potrošnje stalnega kapitala, dobimo neto domači proizvod.

“Kljub temu, da so BDP in preostali računi porazdelitve dohodka zahtevni koncepti, dejansko sodijo med največje izume 20. stoletja.”

Paul A. Samuelson, Nobelov nagrajenec za ekonomijo, in William D. Nordhaus, ekonomist, (v Landerfeld 2000, str. 6)

Pri izdatkih predstavlja največji delež BDP-ja končna potrošnja gospodinjstev in NPISG (v 2014: 53 %), pri dohodkih pa sredstva za zaposlene (v 2014: 49 %).

Infografika 1: Izračunavanje BDP po treh metodah, Slovenija, 2014



© SURS

Vir: SURS ([7], [38], [39])

Tabela 1: 5 članic EU-28 z najvišjimi BDP-ji, tekoče cene, 2014

	mio. EUR	EUR/preb.
1. Nemčija	2.915.650	35.391
2. Združeno kraljestvo	2.222.912	34.458
3. Francija	2.132.449	35.076
4. Italija	1.616.254	26.585
5. Španija	1.058.469	22.780

Vir: Eurostat ([2], [6])

Gospodarstva navedenih petih držav so največja v Evropi. V letu 2014 je vsota vrednosti njihovih BDP-jev znašala 71 % celotnega gospodarstva EU.

Slovenija se je na tej lestvici z BDP-jem, vrednim 37.303 milijonov EUR (18.100 EUR na prebivalca), uvrstila na 23. mesto. Vrednost njenega gospodarstva je tedaj predstavljala 0,4 % vrednosti celotnega gospodarstva EU.

Osnovne trditve o temeljnih (makroekonomskih) agregatih

Potrdite ali ovrzite trditve ali le preberite pojasnila.

Temeljni agregati nacionalnih računov je skupno ime za temeljne makroekonomske agregate.

DELNO DRŽI: Najbolj poznan in najpogosteje uporabljan temeljni agregat nacionalnih računov je BDP. Izračunavamo pa še bruto nacionalni dohodek (BND), bruto razpoložljivi dohodek, bruto varčevanje, neto posojanje (+)/neto izposojanje (-) in druge agregate. (glej tabelo 2).

Nacionalni računi ne merijo sistematično in podrobno le celotnega gospodarstva, ampak tudi njegove sestavne dele.

DRŽI: V okviru **sektorskih računov** izračunavamo makroekonomske agregate (glej sliko 1) tudi za posamezne skupine ekonomskih subjektov, za t. i. **institucionalne sektorje**. Celotno domače gospodarstvo namreč sestavljajo različni gospodarski subjekti, ki se po podobnosti združujejo v skupine, imenovane institucionalni sektorji. Podjetja so združena v sektorju **nefinančne družbe**, banke in zavarovalnice v sektorju **finančne družbe**, državne institucije sestavljajo sektor **država**, posamezniki in skupine posameznikov pa sektor **gospodinjstva**; peti domači sektor so **nepridobitne institucije**, ki opravljajo storitve za gospodinjstva (NPISG). Ker je ta sektor precej majhen in njegov vpliv na skupno vrednost zanemarljiv, ga pogosto obravnavamo skupaj s sektorjem gospodinjstva.

V tabelah ponudbe in porabe pa je celotno gospodarstvo razčlenjeno po dejavnostih in proizvodih.



Več informacij o sektorskih računih v 4. poglavju
(Pogled na gospodarsko krizo z vidika gospodinjstev, podjetij in države).

Neto posojanje (+)/neto izposojanje (-) je drug izraz za presežek/primanjkljaj.

DRŽI: Ta pomembni makroekonomski kazalnik se izračuna kot razlika med prihodki in odhodki celotnega gospodarstva, izračunava pa se tudi za vsak institucionalni sektor posebej.

Če so prihodki višji od odhodkov, je vrednost pozitivna in gre za **presežek** (neto posojanje). V tem primeru institucionalni sektor (ali celotno gospodarstvo) lahko posodi svoja sredstva drugim institucionalnim sektorjem in **sektorju tujina**

Tabela 2: Temeljni agregati nacionalnih računov, tekoče cene, Slovenija, 2014

	mio. EUR
Bruto domači proizvod	37.303
Bruto nacionalni dohodek	37.245
Bruto razpoložljivi dohodek	36.792
Bruto varčevanje	9.799
Neto posojanje (+)/neto izposojanje (-)	2.600

Vir: SURS ((7))

V letu 2014 je BDP v Sloveniji znašal 37.303 milijone EUR, presežek (neto posojanje) pa 2.600 milijonov EUR.

(podrobneje v 4. poglavju). Če so prihodki manjši od odhodkov, je vrednost negativna in gre za **primanjkljaj** (neto izposojanje). Institucionalni sektor (ali celotno gospodarstvo) si mora v takem primeru sredstva izposoditi, da lahko financira svoje izdatke.

Bruto razpoložljivi dohodek je značilen samo za gospodinjstva.

NE DRŽI: **Razpoložljivi dohodek** sektorja gospodinjstva (namenjen za končno potrošnjo ali za varčevanje) je v primerjavi z drugimi sektorji res pogosteje komentiran in analiziran. Od njegove višine je odvisna potrošnja gospodinjstev, ki je temeljni kazalnik materialne blaginje gospodinjstev. V drugih sektorjih je razpoložljivi dohodek sorazmerno manj pomemben, vendar se kot agregat nacionalnih računov izračunava za celotno gospodarstvo in za vsak posamezni institucionalni sektor.

Na podlagi BDP se izračuna BND.

DRŽI: BDP meri vrednost celotne dejavnosti, ki se izvaja na ekonomskem ozemlju države, BND pa celotni dohodek vseh institucionalnih enot, ki so **rezidenčne** na tem ekonomskem ozemlju (neodvisno od tega, na katerem ekonomskem ozemlju so ta dohodek ustvarile). To pomeni, da se v izračun BND-ja vključujejo tudi v tujini ustvarjeni dohodki domačih delavcev in dohodki iz kapitala, ne vključujejo pa se pri nas ustvarjeni dohodki tujih delavcev in dohodki iz njihovega kapitala. BND se izračuna tako, da se BDP poveča za primarne dohodke, prejete iz tujine, in zmanjša za primarne dohodke, plačane v tujino (glej tabelo 3).

Kot je razvidno iz tabele 3, velikost države ni dejavnik, ki bi vplival na velikost razlik med BDP in BND. V splošnem velja, da na razliko vpliva velikost primarnih dohodkov v posamezni državi. Slovenija je v tej primerjavi tako bolj podobna Nemčiji kot Luksemburgu. Luksemburg je primer majhne države, v kateri so razlike med BDP in BND velike zaradi velikih dohodkov od dela in kapitala, plačanih v tujino in prejetih iz tujine. To kaže, da je pri interpretaciji in mednarodni primerjavi teh dveh ključnih makroekonomskih kazalnikov potrebna previdnost.

Tabela 3: Prehod od BDP na BND, izbrane članice EU-28, 2012

	SI	LU	DE
BDP mio. EUR	35.988	42.918	2.666.400
+ Primarni dohodki, prejeti iz tujine mio. EUR	994	101.109	206.600
- Primarni dohodki, plačani v tujino mio. EUR	1.249	114.784	142.930
= BND mio. EUR	35.733	29.225	2.730.070
Razlika med BDP in BND (v % BDP)	-1	-32	2

Vir: Eurostat ([28])

Primarne dohodke sestavljajo dohodki od dela (sredstva za zaposlene), dohodki od kapitala (obresti, dividende) in neto davki na proizvodnjo (davki na proizvodnjo, zmanjšani za subvencije na proizvodnjo).

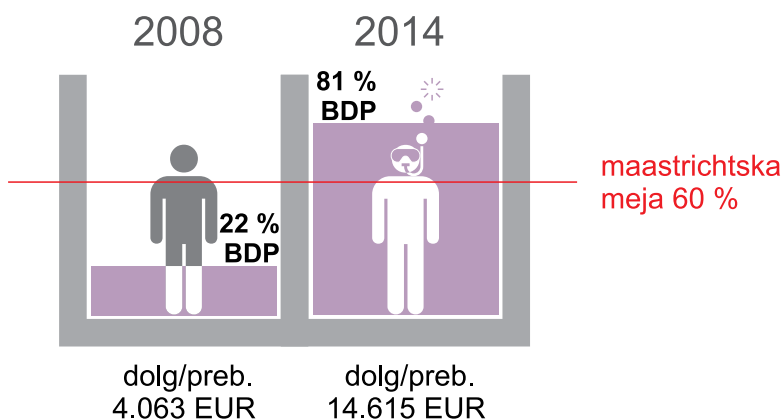
Dolg sektorja država imenujemo tudi maastrichtski dolg.

DRŽI: Dolg sektorja država (**konsolidirani bruto dolg države**) je stanje skupnega bruto dolga v **nominalni** vrednosti ob koncu leta, konsolidiranega znotraj sektorja; s tem se izloči vpliv transakcij med enotami sektorja država, da se prepreči dvojno štetje posameznih transakcij. Dolg države so obveznosti enot sektorja država do domačih sektorjev in sektorja tujina. Med primanjkljajem in dolgom države je povezava: če so izdatki države večji od njenih prihodkov, imamo primanjkljaj, in s tem se običajno poveča dolg države.



Več informacij o dolgu sektorja država in maastrichtskih merilih v 2. poglavju (Gospodarska kriza na časovnem traku).

Infografika 2: Dolg sektorja država, Slovenija



© SURS

Vira: SURS (lastni izračun), ([24]), Eurostat ([6])

Infografika 2 prikazuje dolg države v letih 2008 in 2014, preračunan na prebivalca. Konec leta 2008 je bil ta razmeroma nizek, znašal je 4.063 EUR na prebivalca ali 22 % BDP. V času krize se je močno povečal in je konec leta 2014 znašal 81 % BDP (14.615 EUR na prebivalca), kar je 21 odstotnih točk več, kot znaša **maastrichtska meja** (60 % BDP). Podrobneje v 2. poglavju.

Česa morda (še) niste vedeli o nacionalnih računih?

Potrdite ali ovrzite trditve ali le preberite pojasnila.

Na podlagi podatkov iz nacionalnih računov se določajo prispevek Slovenije v proračun EU in prihodki Slovenije iz proračuna EU.

DRŽI: Na podlagi podatkov o bruto nacionalnem dohodku (BND) se določajo prispevki članic EU v proračun institucij Evropske unije. To je t. i. četrti lastni vir EU, in ta sestavlja že okrog 75 % celotnega proračuna EU. Na prihodkovni strani pa so podatki o **regionalnem BDP** osnova za pridobitev evropskih sredstev, namenjenih enakomernemu razvoju regij.

Uporaba besedne zveze »rast BDP« je ustrezna.

DELNO DRŽI: Izraz »rast« se sicer pogosto uporablja pri razlagi podatkov o BDP in drugih agregatih, vendar pa ne pove, ali gre za spremembe v **tekočih cenah** (tj. za **nominalne** spremembe) ali za spremembe v **stalnih cenah** (tj. za spremembe obsega oziroma **realne** spremembe). Pri realnih spremembah je izločen vpliv spremembe cen. Kazalnik, ki odraža spremembo v ceni, imenujemo **deflator BDP**.

Pri razlagi gibanja BDP uporabljajo makroekonomisti predvsem podatke v stalnih cenah; podatki v tekočih cenah pa se uporabljajo pri izražanju različnih agregatov v deležu BDP (na primer dolga države, salda na računu tujine itd.).

Bruto domači proizvod ≠ bruto družbeni proizvod.

DRŽI: BDP izračunavamo od leta 1991. Bruto družbeni proizvod, ki smo ga izračunavali do leta 1990, se je metodološko precej razlikoval od sedanjega BDP, saj je vključeval le dodano vrednost materialne proizvodnje, ne pa tudi **dodane vrednosti** storitev. Časovna vrsta podatkov o BDP je metodološko skladna in mednarodno primerljiva od leta 1995.

Nacionalni računi so enaki poslovnemu računovodstvu.

NE DRŽI: Osnovni računovodski okvir je podoben, vendar se vhodni podatki razlikujejo. Za računovodjo v podjetju je pomemben mikrovidik, saj ima na voljo knjigovodske podatke, ki do zadnjega centa natančno prikazujejo vse transakcije podjetja v določenem obdobju. Nasprotno pa nacionalni računovodje spremljajo celotno gospodarstvo (makrovidik), vendar za to nimajo na voljo natančnih podatkov o vseh ekonomskih subjektih (institucionalnih enotah), še posebej ne o gospodinjstvih, zato so sestavni del nacionalnih računov tudi strokovne ocene manjkajočih podatkov (glej tudi sliko 1).



Kako izračunamo stopnjo gospodarske rasti?

Stopnjo gospodarske rasti izračunamo po obrazcu:

$$\frac{BDP_t - BDP_{t-1}}{BDP_{t-1}} * 100,$$

pri čemer je BDP_t vrednost BDP v tekočem obdobju, BDP_{t-1} pa BDP v preteklem obdobju.

Za začetnika nacionalnih računov velja angleški ekonomist William Petty iz 17. stoletja, ki je prvi ocenil nacionalni dohodek. Razvoj nacionalnih računov se je pospešil v času velike depresije v tridesetih letih 20. stoletja. Dva izmed najpomembnejših tvorcev sodobnih nacionalnih računov, Simon Kuznets in Richard Stone, sta za svoje delo prejela tudi Nobelovo nagrado za ekonomijo (Kuznets v 1971, Stone v 1984).



Simon Kuznets (1901–1985)



Vir: Delo, 1. 3. 2014

2 GOSPODARSKA KRIZA NA ČASOVNEM TRAKU

Kaj je gospodarska kriza? Kdaj se je začela ta, aktualna?

Potrdite ali ovrzite trditve ali le preberite pojasnila.

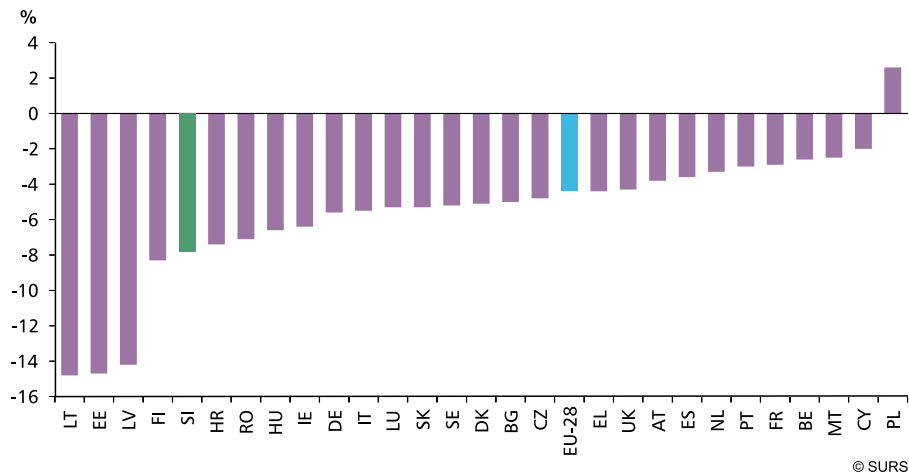
Evropsko gospodarstvo je v letu 2009 zajela največja svetovna kriza po t. i. veliki depresiji (1929–1933).

DRŽI: V zgodovini kapitalizma so se pojavljale številne krize. Lahko so prizadele eno ali več držav hkrati, v njih pa lahko samo posamezni del gospodarstva ali celotno gospodarstvo. Roubini (2010) jih slikovito imenuje ekonomske nevihte ali orkani, saj delujejo precej predvidljivo, vendar lahko spreminjajo smer, se potuhnejo in znova oživijo, ko najmanj pričakujemo.

Najhujšo in najobsežnejšo **recesijo** v 20. stoletju je sprožil nenaden zlom newyorške borze leta 1929 (»črni torek«), ki je povzročil začetek velike gospodarske krize, imenovane velika depresija.

Svetovna gospodarska kriza, ki smo jo doživeli mi in katere posledice bomo čutili še nekaj časa, velja za največjo krizo po omenjeni veliki depresiji. Prizadela je tako razvita kot razvijajoča se gospodarstva in prodrla v njihove najgloblje pore. Vzroki, ki so privedli do nje, so globoki in sistemski in še vedno porajajo številna vprašanja. Podatki o realni rasti BDP v letu 2009 kažejo, da se je začela v vseh evropskih državah v letu 2009, razen na Poljskem (glej grafikon 1). Realni BDP je najbolj padel v baltskih državah (Litva, Estonija, Latvija), Slovenija se je med članicami EU uvrstila s 7,8-odstotnim padcem na 5. mesto.

Grafikon 1: Rast realnega BDP, članice EU-28, 2009



Vir: Eurostat ([2])



Kdaj ima kriza obliko črke W?

Gospodarska kriza, prikazana z realnim BDP, se lahko manifestira v več oblikah, z različno intenzivnostjo in traja različno dolgo. Ponazorjena na grafikonu ima največkrat obliko črk V, U in W:

- kadar se kaže v obliki **črke V**, je okrevanje naglo in krepko;
- pri krizi v obliki **črke U** je okrevanje počasno in šibko;
- pri krizi v obliki **črke W** gre za dvojno dno, pri katerem gospodarstvo doživi naglo rast, zatem pa ponovni padec (glej Roubini, 2010).

V Sloveniji in podobno tudi v celotni EU-28 je imela kriza v obdobju 2008–2014 obliko črke W (to je dobro vidno v prikazu gospodarske krize na časovnem traku).

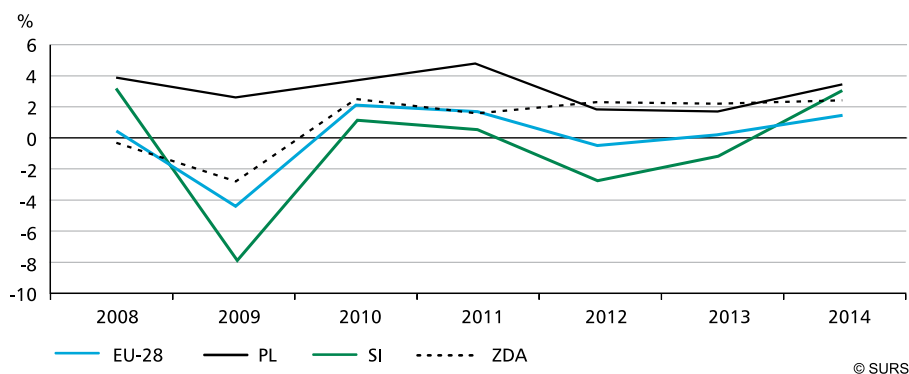
“Med vsako krizo obstaja določen delež optimistov, ki na neki točki oznanjajo konec najhujšega dela krize. Tovrstni optimizem je človeku že prirojen. Pri tem ne gre zgolj za slepilni manevar, temveč iskreno prepričanje, da je nevihte že konec.”

Roubini, N., ekonomist, (2010, str.101).

Gospodarska kriza je močnejše prizadela gospodarstvo EU kot gospodarstvo ZDA.

DRŽI: Precejšnje negativne vrednosti realnega BDP v članicah EU kažejo, da jih je gospodarska kriza prizadela močnejše kot ZDA, čeprav se je tam začela (z zlomom finančnega sistema, temelječega na hipotekarnih kreditih). ZDA so izkazovale najgloblji padec realnega BDP v letu 2009 (2,8 %); sicer je kriza tam potekala v obliki črke V, saj se je okrevanje začelo že v naslednjem letu. Med članicami EU je bila Poljska edina država, ki v obdobju gospodarske krize ni imela negativne letne rasti realnega BDP (glej grafikon 2).

Grafikon 2: Rast realnega BDP, izbrane države



Vira: Eurostat ([2]), OECD ([3])

Gospodarska kriza ima korenine v bančni krizi.

DRŽI: Ta kriza je najprej prizadela finančne družbe. Številna **slaba posojila** v bankah, močna medsebojna prepletenost finančnega sistema in hkrati »ohlajanje« gospodarstev (npr. upadanje naročil, nižja proizvodnja ipd.) so številne banke po svetu pripeljali na rob propada. Države so se odločile za drago reševanje bank, zato je začel njihov dolg zelo hitro naraščati. Nekatere države so skoraj bankrotirale, in tako se je začela še **dolžniška kriza**. Hkrati se je nadaljevalo upadanje gospodarske rasti, kar je dodatno poslabšalo stanje javnih financ. V recesiji so številna podjetja postala prezadolžena, celotna gospodarstva so se znašla ujeta v spirali.

Gospodarska rast ni enakomerna.

DRŽI: Ekonomska aktivnost gospodarstva sledi gospodarskim ciklom. Obdobju nizke gospodarske rasti, ko realni BDP zelo počasi narašča ali se celo zmanjšuje, sledi obdobje, ko se začne povečevati poraba (t. i. ekspanzija), npr. z investicijami, ki povzročijo naraščanje realnega BDP. Ko ta doseže vrh, sledita upočasnitev in ponovni padec, ki vodi v ponovno **recesijo**. Ob koncu recesije se začne obdobje gospodarskega **okrevanja**, po katerem se cikel zaključí. Celotni cikel običajno traja 6–10 let. Potem se začne nov cikel (glej Lequiller in Blades, 2014).



Kdaj smo v recesiji?

- Gospodarstvo je v recesiji, ko je četrtna stopnja rasti BDP v primerjavi s prejšnjim četrtletjem negativna dve četrtletji zapored.
- Za izračun uporabimo podatke o BDP, iz katerih so izločeni sprememba cen ter vpliva sezone in delovnih dni.

Po tem merilu velja za začetek recesije v Sloveniji četrto četrtletje 2008, celotna EU-28 pa je bila v recesiji že četrtletje prej (glej prikaz gospodarske krize na časovnem traku).



Kdaj govorimo o gospodarskem okrevanju?

Gospodarsko okrevanje je faza v gospodarskem ciklu, ki sledi obdobju recesije. V tej fazi gospodarstvo običajno ponovno doseže stopnje zaposlenosti in proizvodnje iz obdobja pred krizo.

„Ključno sporočilo je naslednje: spremeniti moramo način vožnje – z maksimalne hitrosti na minimalno zadolženost in upočasniti na varčno vožnjo.“

Sedláček, T., ekonomist, (2014, str. 246)

Kje v nacionalnih računih se še odraža gospodarska kriza?

Potrdite ali ovrzite trditve ali le preberite pojasnila.

Kriza se odraža v različnih sektorjih z različnimi kazalniki.

DRŽI: Primanjkljaj/presežek je poleg BDP najpogosteje omenjan in analiziran kazalnik nacionalnih računov. Za nefinančne družbe je značilen primanjkljaj in v tem sektorju se kriza zaradi zmanjšanja investicij običajno odraža predvsem v znižanju primanjkljaja, redkeje pa v doseganju presežkov. Gospodinjstva redno ustvarjajo presežke, zato veljajo za tradicionalne neto posojilodajalce. Nasprotno je za sektor država predznak kazalnika tesneje povezan z gospodarskim ciklom: v konjunkturi, tj. ob višjih prihodkih, države lažje ustvarjajo presežke, v recesiji pa praviloma izkazujejo primanjkljaje.



Več informacij o krizi v posameznih sektorjih v 4. poglavju (Pogled na gospodarsko krizo z vidika gospodinjstev, podjetij in države).

Primanjkljaj države se je med gospodarsko krizo v večini članic EU povečal.

DRŽI: Primanjkljaj/presežek sektorja država je poleg dolga države najpomembnejši kazalnik javnofinančne discipline. Na grafikonu 3 je prikazan primanjkljaj/presežek članic EU v letih 2008 in 2014, izražen v deležu BDP.

Že tako majhno število držav s presežkom se je leta 2014 glede na leto 2008 še nekoliko zmanjšalo, primanjkljaji večine držav pa so se še povečali. 13 držav, med njimi tudi Slovenija, je preseglo "maastrichtsko mejo" primanjkljaja v višini 3 % BDP; najslabše stanje sta v letu 2014 izkazovali Grčija (-9,9 % BDP) in Irska (-7,0 % BDP). Ciper je v letu 2008 dosegel presežek (0,9 % BDP), v letu 2014 pa je imel primanjkljaj v višini 8,8 % BDP. V obeh letih sta od članic EU imeli presežek le Danska in Luksemburg.



Kaj pomeni fiskalno pravilo 3 % in 60 %?

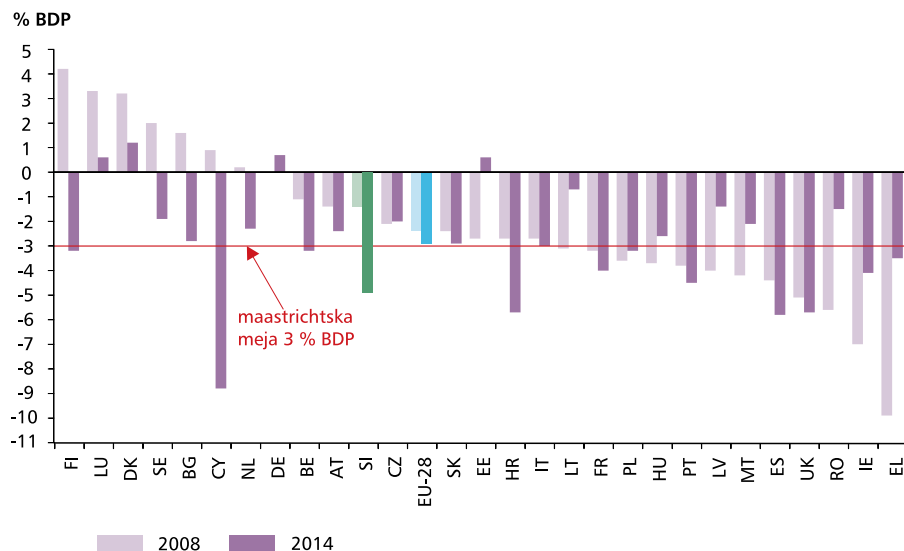
- Uveljavitev maastrichtske pogodbe leta 1993 pomeni (med drugim) začetek ekonomske in monetarne unije, torej uvedbe evra. Omenjena pogodba določa kot zgornjo dovoljeno (maastrichtsko) mejo primanjkljaja države 3 % BDP, dolg države pa ne sme preseči 60 % BDP.
- Če država preseže zgornjo mejo primanjkljaja ali/in dolga, lahko Evropska komisija uvede proti njej postopek presežnega primanjkljaja (Excessive Deficit Procedure, EDP), v okviru katerega določi konkretne predloge in roke za odpravo presežnega primanjkljaja.

Primanjkljaj Slovenije je v letu 2009 presegel mejo 3 %, zato je bil decembra 2009 uveden EDP. Slovenija mora znižati primanjkljaj pod 3 % najkasneje v letu 2015.

"Triodstotni primanjkljaj smo začeli psihološko obravnavati, "kot da je" proračun uravnotežen. Vsemu, kar je bilo manj kot 3 %, so ploskali kot uspehu."

Sedláček, T., ekonomist, (2014, str. 245)

Grafikon 3: Primanjkljaj/presežek sektorja država, članice EU-28



Vir: Eurostat ([4])

© SURS

Slovenija je ena izmed petih članic EU, katerih dolg države se je med gospodarsko krizo najbolj povečal.

DRŽI: Med gospodarsko krizo se je dolg države, prikazan v deležu BDP, povečal v vseh članicah EU. Iz grafikona 4 je razvidno, da je bil ta delež v letu 2008 v 19 članicah EU pod maastrichtsko mejo 60 % BDP, med njimi tudi v Sloveniji.

Tabela 4: 5 članic EU, katerih dolg države v deležu BDP se je najbolj povečal

	Povečanje 2008–2014	Stanje dolga konec leta 2014	
	odstotne točke	% BDP	mio. EUR
1. Grčija	68	177	317.094
2. Irska	67	110	203.319
3. Ciper	62	108	18.819
4. Slovenija	59	81	30.133
5. Portugalska	59	130	225.280

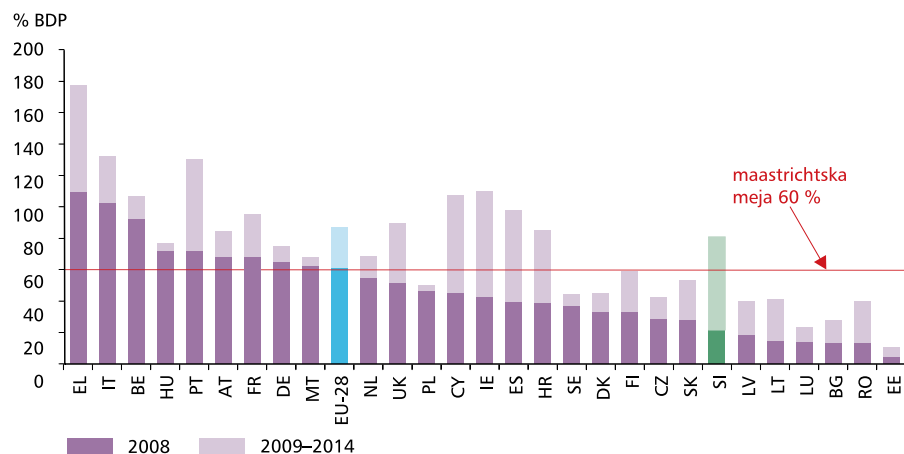
Vir: Eurostat ([5])

Grčija je dolg države, izražen v % BDP, v času krize najbolj povečala (za 68 odstotnih točk); v letu 2014 je znašal 317.094 milijonov EUR ali 177 % BDP.

Grčija, Irska, Portugalska in Ciper so za reševanje krize zaprosile za **pogojno finančno pomoč** iz programa EU in Mednarodnega denarnega sklada. Slovenija v obdobju 2009–2014 za tako pomoč ni zaprosila.

Med krizo, v obdobju 2009–2014, se je dolg države začel v vseh državah povečevati (glej grafikon 4). V letu 2014 je bil pod maastrichtsko mejo še v 12 članicah EU. Dolg države, izražen v deležu BDP, se je med krizo najbolj povečal v Grčiji, na Irskem, na Cipru, v Sloveniji, na Portugalskem, v Španiji in na Hrvaškem (glej tudi tabelo 4).

Grafikon 4: Dolg sektorja država, članice EU-28



© SURS

Vir: Eurostat ([5])

Tabela 5: Prvih 5 in zadnjih 5 članic EU-28 po deležu dolga v tujini, 2014¹⁾

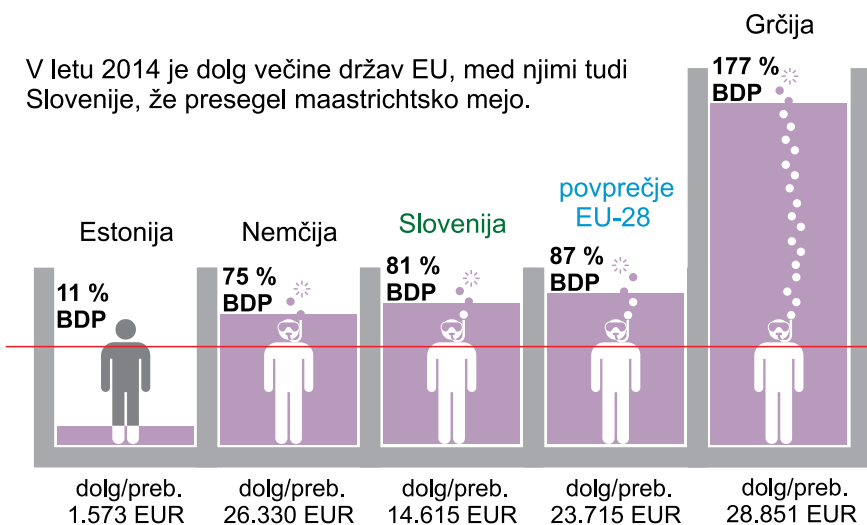
Država	Delež dolga v tujini (%)
1. Finska	80,8
2. Latvija	79,7
3. Avstrija	76,3
4. Litva	73,0
5. Slovenija	70,7
...	
21. Italija	33,6
22. Češka republika	30,9
23. Romunija	23,0
24. Malta	8,4
25. Luksemburg	2,2

1) Podatki za Dansko, Grčijo in Združeno kraljestvo niso na voljo.

Vir: Eurostat ([5])

Za državo je bolj smotno zadolževanje na domačem trgu, saj tako stroške glavnice in obresti odplačuje domačim sektorjem in je tako odvisnost od sektorja tujina manjša, vendar so finančna sredstva na domačem trgu omejena. Večina članic EU se zato zadolžuje v tujini, tudi Slovenija. Slovenija je tako v 2014 ustvarila v tujini 70,7 % dolga države in se po višini tega dolga uvrstila na 5. mesto. Najmanj se je v tujini tedaj zadolžil Luksemburg, katerega dolg do tujine je v 2014 znašal 2,2 % celotnega dolga države (tj. dolga na domačem in tujem trgu).

Infografika 3: Dolg sektorja država v izbranih članicah EU-28, konec leta 2014



Dolg države lahko izrazimo absolutno (v EUR) ali relativno (v % BDP). Za oceno stanja posameznega gospodarstva in primerjavo med državami je ustrežnejši relativni prikaz. Poleg tega pa je potrebno pogledati tudi strukturo dolga, predvsem ali je država zadolžena doma ali v tujini.

© SURS

Vira: SURS ([24]), Eurostat ([5], [6])

Infografika 3 prikazuje dolgove sektorja država v izbranih članicah EU v deležu BDP. Konec leta 2014 je najnižji delež dolga v % BDP izkazovala Estonija: 11 % BDP ali 1.573 EUR na prebivalca. V Sloveniji je v tem letu znašal 81 % BDP ali 14.615 EUR na prebivalca; za 6 odstotnih točk je bil višji kot v Nemčiji (75 % BDP ali 26.330 EUR na prebivalca) in hkrati za 6 odstotnih točk nižji od povprečja v celotni EU (87 % BDP ali 23.715 EUR na prebivalca). Najvišji delež dolga v deležu BDP med vsemi članicami EU je konec leta 2014 izkazovala Grčija, in sicer 177 % BDP ali 28.851 EUR na prebivalca. Iz infografike je torej razvidno, da je bil delež dolga Slovenije v % BDP konec leta 2014 nižji od povprečja v celotni EU. Bolj skrb vzbujajoča je hitrost, s katero je v Sloveniji v obdobju 2009–2014 naraščal: v letu 2014 je namreč znašal 30.133 milijonov EUR, kar je 3,7-krat več, kot je znašal v letu 2008 (8.216 milijonov EUR) (glej tabelo 4).

“Mnoge izmed velikih epizod človeškega napredka, vključno s tistimi, ki so opisane kot povsem dobre, so pustile za sabo zapuščino neenakosti. Današnja globalna neenakost je v veliki meri sopotnica sodobne gospodarske rasti.”

Deaton, A., Nobelov nagrajenec za ekonomijo (2013, str 4).

S povečevanjem dolga države se povečujejo tudi izdatki za obresti.

DRŽI: Strošek obresti za posojila je v 2014 za Slovenijo znašal 1.212 milijonov EUR ali 588 EUR na prebivalca, torej 1,6 EUR na prebivalca na dan. Če to izrazimo s povprečno letno drobnoprodajno ceno skodelice kave v Sloveniji v letu 2014 (1,19 EUR), bi to za Slovenijo pomenilo 1,4 skodelice kave na prebivalca dnevno. V Grčiji je delež stroškov obresti za posojila na prebivalca v letu 2014 znašal 636 EUR ali 1,5 skodelice kave na prebivalca na dan, v Nemčiji 614 EUR ali 1,4 skodelice kave na prebivalca na dan, v Estoniji pa le 17 EUR ali le požirek kave na prebivalca na dan.

Česa morda (še) niste vedeli o gospodarski krizi?

Potrdite ali ovrzite trditve ali le preberite pojasnila.

V letu 2014 je vrednost BDP članic EU dosegla predkrizno raven, tj. raven iz leta 2008.

DELNO DRŽI: Realni BDP je v letu 2014 v celotni EU prvič od začetka krize dosegel in za 0,3 % presegel raven iz leta 2008. S tem je bil izničen padec BDP, ki se je na ravni EU-28 zgodil med krizo.

Podatki kažejo, da je kriza prizadela članice EU zelo neenakomerno, tako po intenzivnosti kot po dolžini trajanja krize. Poljska, Malta, Luksemburg, Slovaška in Švedska so v letu 2014 izkazovale za več kot 5 % višji BDP kot v letu 2008, Grčija, Hrvaška, Ciper, Italija, Španija, Portugalska, Slovenija in Finska pa za več kot 5 % nižji BDP kot v letu 2008 (glej tabelo 6). Iz teh podatkov lahko sklepamo, da je kriza spremenila nekatera razmerja med državami. Na vprašanje, kako je kriza vplivala na razmerja med posameznimi sektorji gospodarstva, pa samo na podlagi stopnje rasti realnega BDP seveda ne moremo odgovoriti.



Več informacij o vplivu gospodarske krize na slovensko gospodarstvo v 3. poglavju (Slovensko gospodarstvo pred in med gospodarsko krizo).

Tabela 6: Prvih 5 in zadnjih 5 članic EU-28 po spremembi ravni realnega BDP

Država	Sprememba 2014/2008 (%)
1. Poljska	19,4
2. Malta	12,4
3. Luksemburg	12,3
4. Slovaška	7,6
5. Švedska	6,6
...	...
22. Slovenija	-6,8
...	...
24. Španija	-7,3
25. Italija	-8,1
26. Ciper	-10,1
27. Hrvaška	-12,4
28. Grčija	-25,5

Vir: Eurostat ((2))

Učinek gospodarske krize na blaginjo prebivalstva merimo z BDP.

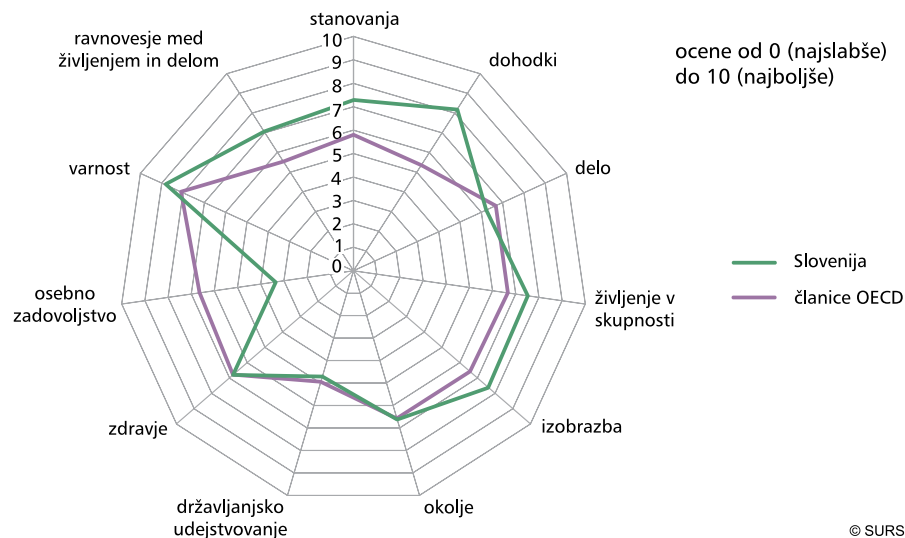
DELNO DRŽI: BDP meri ekonomsko aktivnost držav in odraža tudi ekonomski položaj gospodinjstev, vendar le posredno in nemalokrat v nezadostni meri. V okviru nacionalnih računov se spremljajo tudi kazalniki, ki neposredno merijo dohodke, potrošnjo, varčevanje in premoženje gospodinjstev (npr. struktura končne potrošnje gospodinjstev, stopnja varčevanja gospodinjstev, vrednost stanovanjskega sklada gospodinjstev ipd.).

Prve pobude za razvoj **kazalnikov blaginje prebivalstva** s poudarkom na omenjenih kazalnikih nacionalnih računov so se pojavile že leta 2007, torej pred gospodarsko krizo, v odmevnih razpravah z naslovom »Onkraj meja BDP« in nato v poročilu Stiglitz-Sen-Fitoussijeve komisije v letu 2009 o merjenju ekonomskih učinkov in družbenega napredka (glej Stiglitz et al. 2009). Ob začetku krize so se aktivnosti na tem področju še okrepile.

Med kazalnike, ki merijo dobro počutje ljudi v okviru nacionalnih računov in zunaj teh računov, se na primer uvršča OECD-jev sestavljeni kazalnik, imenovan **indeks boljšega življenja** (angl. Better Life Index); ta s pomočjo 11 sestavljenih kazalnikov spremlja kakovost življenja v posamezni državi članici OECD in je eden od kazalnikov, ki dopolnjujejo BDP na prebivalca kot kazalnik razvitosti posameznih držav (glej grafikon 5).

“Dandanes imamo ideje o spremembah, ki so potrebne, da bi postavili evropsko gospodarstvo na trajnostno pot rasti, toda dokler merimo, ocenjujemo in razvijamo naše politike prvenstveno na osnovi BDP, ne bomo nikoli zares pobegnili pred modelom intenzivne rasti virov, ki nič več ne ustreza namenu. Pobegniti moramo pred okovi BDP-ja.”

Janez Potočnik, nekdanji slovenski evropski komisar v Evropski komisiji, 2014 (prevod SURS)

Grafikon 5: Indeks boljšega življenja¹⁾, 2015

1) Kazalniki so normalizirani na povprečje z enakimi utežmi.

Vir: OECD ([1])

Kaj pove indeks boljšega življenja?

Iz grafikona 5 je razvidno, da je Slovenija v letu 2015 dosegla rezultate blizu povprečja 38 članic OECD ali celo boljše. Boljša od tega povprečja je bila pri kazalnikih dohodek (za 2,8), stanovanja (za 1,5), ravnovesje med življenjem in delom (za 1,5), izobrazba (za 1,0), življenje v skupnosti (za 0,8) in varnost (za 0,7). Precej slabša od tega povprečja je bila pri zadovoljstvu z življenjem (za 3,3). Nekoliko slabša od tega povprečja je bila Slovenija tudi pri kazalniku delo (za 0,4), stopnji zaposlenosti (2,0) in pri državljanjskem udejstvovanju (za 0,2); zadnja izmerjena volilna udeležba v Sloveniji je bila 52-odstotna.

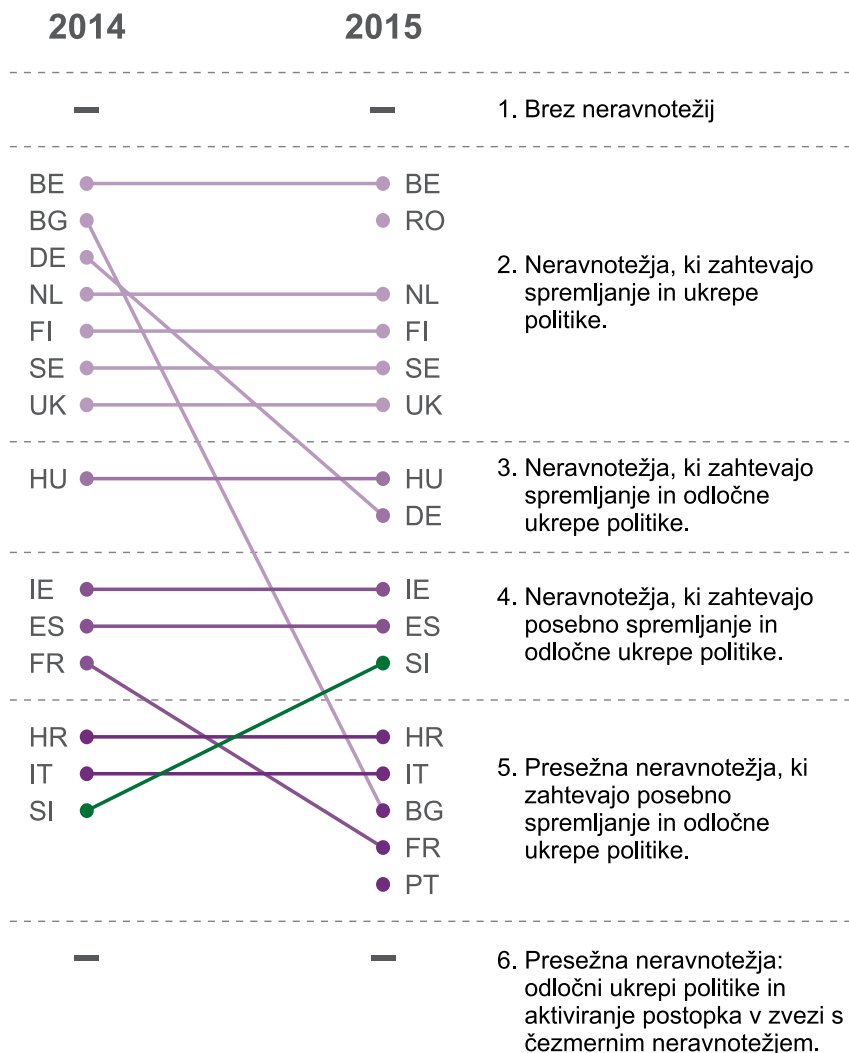


Več informacij o kazalnikih sektorja gospodinjstva in vplivu krize nanj v 4. poglavju (Pogled na gospodarsko krizo z vidika gospodinjstev, podjetij in države).

Slovenija je v letu 2015 glede na leto 2014 edina med članicami EU zmanjšala makroekonomska neravnotežja.

DRŽI: Iz infografike 4 je razvidno, da je bila Slovenija med članicami EU edina, ki je svoj položaj glede na leto 2014 nekoliko izboljšala. EK je v tem letu prepoznala čezmerna neravnotežja poleg Hrvaške in Italije še pri Bolgariji, Franciji in Portugalski.

Infografika 4: Razvrstitev po kategorijah MIP, članice EU-28



Kaj je postopek MIP?

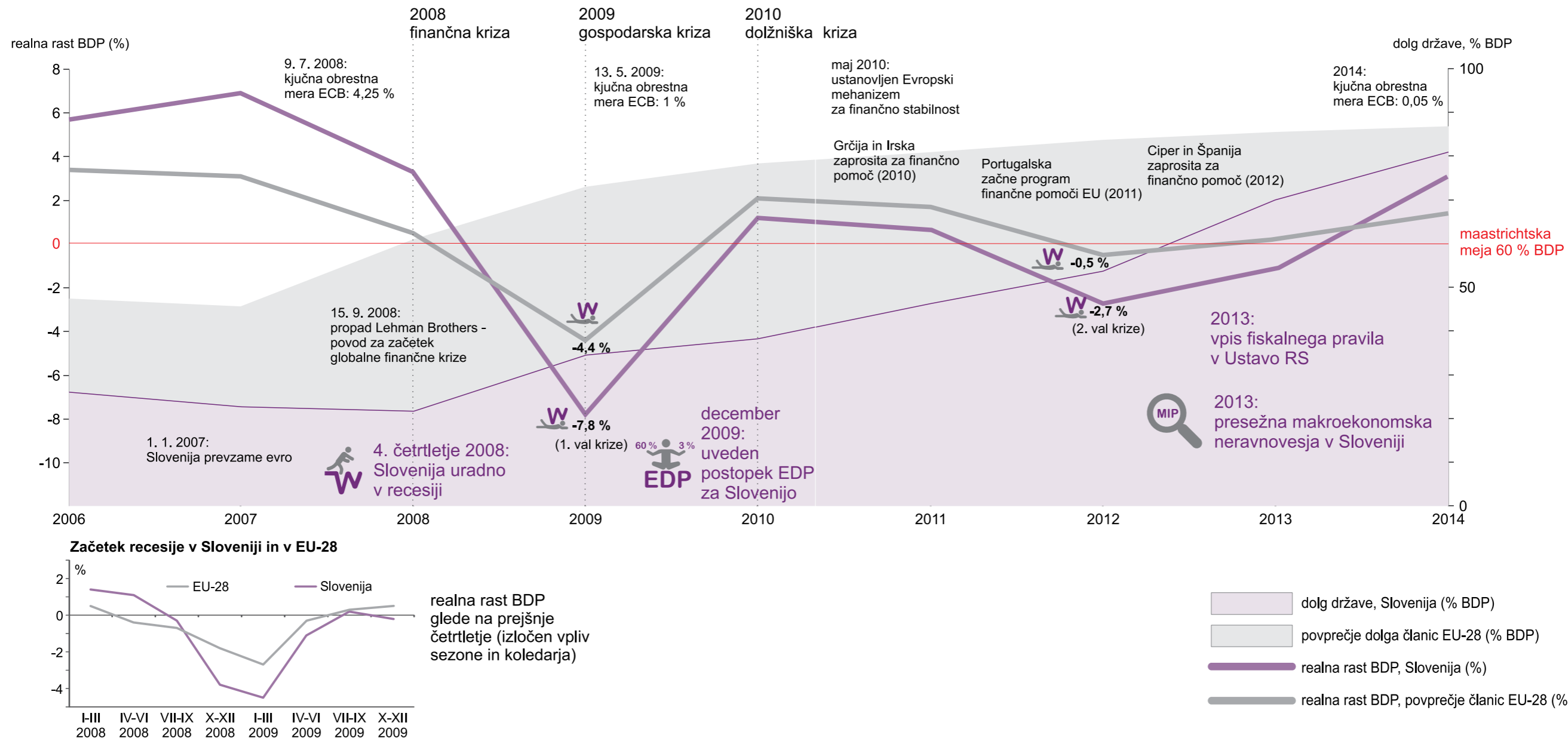
- Postopek opozarjanja na makroekonomska neravnotežja (angl. Macroeconomic Imbalance Procedure, MIP) je nadzorni mehanizem za zaznavanje in preprečevanje prihodnje gospodarske krize na območjih EU in EMU. Temelji na 11 glavnih kazalnikih in več kot 20 pomožnih kazalnikih, ki spremljajo zunanja in notranja neravnotežja v posameznih državah; med njimi so tudi podatki nacionalnih računov.
- Deluje kot "semafor", ki lahko že v zgodnjih fazah opozori na morebitna makroekonomska tveganja.

V letu 2015 izkazuje makroekonomska neravnotežja 16 članic EU, med njimi tudi Slovenija; ta neravnotežja ovirajo nemoteno delovanje nacionalnih gospodarstev in lahko ogrozijo tudi delovanje gospodarske in monetarne unije. Držav, ki v letu 2015 prejmeta finančno pomoč, to sta Grčija in Ciper, ni na tem seznamu. Prav tako ni na tem seznamu držav, v katerih EK v letu 2015 ni zaznala makroekonomskih neravnotežij. Slovenija je v letu 2014 (skupaj s Hrvaško in Italijo) izkazovala čezmerna neravnotežja, ki so zahtevala takojšnje odločne ukrepe politike.

© SURS

Vir: Evropska komisija, 2015

Infografika 5: Gospodarska kriza na časovnem traku





Vir: Delo, 24. 3. 2014

3 SLOVENSKO GOSPODARSTVO PRED IN MED GOSPODARSKO KRIZO

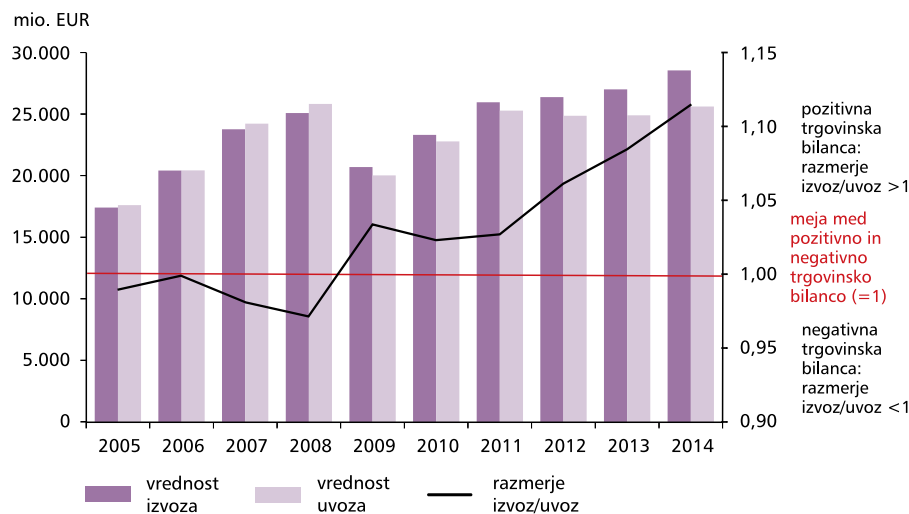
Kaj je posebej značilno prav za slovensko gospodarstvo?

Potrdite ali ovrzite trditve ali le preberite pojasnila.

Slovensko gospodarstvo je izvozno usmerjeno gospodarstvo.

DRŽI: Slovensko gospodarstvo je ne glede na gospodarski cikel močno odvisno od izvoza oz. povpraševanja po blagu in storitvah iz tujine. Na grafikonu 6 je prikazano gibanje izvoza in uvoza blaga in storitev od leta 2005 dalje. V obdobju pred krizo je celotno gospodarstvo uvozilo vrednostno več blaga in storitev, kot jih je izvozilo, in je bilo zato **neto uvoznik** (to pomeni, da je bila trgovinska bilanca negativna oz. njena vrednost manjša od 1), v letu 2009 pa je postalo **neto izvoznik** (trgovinska bilanca je bila pozitivna oz. njena vrednost večja od 1). Izvoz slovenskega gospodarstva se od leta 2012 dalje povečuje precej hitreje kot uvoz in je v letu 2014 znašal nad 28.000 milijonov EUR.

Grafikon 6: Izvoz in uvoz blaga in storitev, tekoče cene, Slovenija



© SURS

Vir: SURS ([7])

Delo je v Sloveniji nadpovprečno obdavčeno.

NE DRŽI: V javnosti velja prepričanje, da je delo v Sloveniji v primerjavi z drugimi članicami EU nadpovprečno obdavčeno, vendar to ne drži. Iz mednarodne primerjave davkov in socialnih prispevkov iz zaposlitve v deležu BDP za leto 2012 vidimo, da se je Slovenija med članicami EU po prihodkih od dohodnine uvrstila na 17. mesto. Največji delež prihodkov od dohodnine v BDP je leta 2012 imela Danska (24,5 %),



Kdaj je trgovinska bilanca pozitivna?

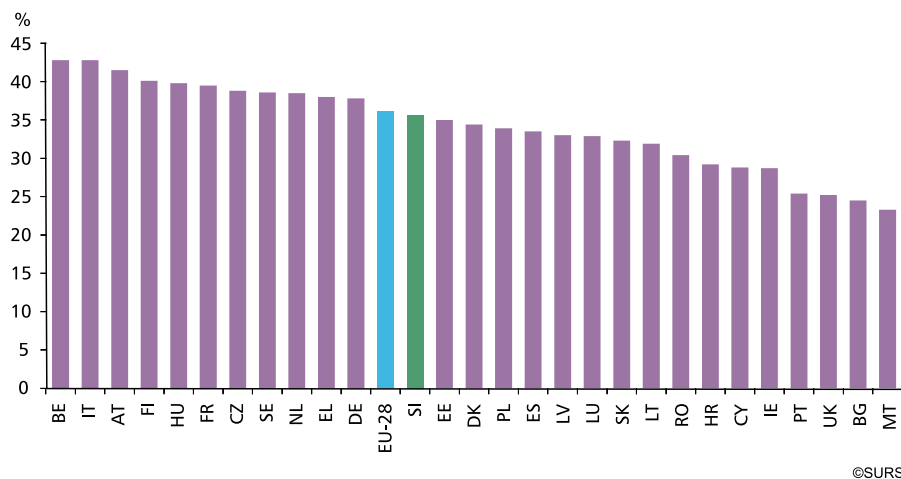
Kazalnik, ki ponazarja razmerje med vrednostjo izvoza in vrednostjo uvoza proizvodov in storitev, nam pove, ali ima država pozitivno ali negativno trgovinsko bilanco: vrednosti, večje od 1, ponazarjajo pozitivno bilanco, vrednosti, manjše od 1, pa negativno trgovinsko bilanco.

Slovenija (glej grafikon 6) ima od leta 2009 dalje pozitivno trgovinsko bilanco; najvišjo vrednost (1,11) je dosegla v letu 2014. Po zadnji mednarodni primerjavi za leto 2013 sta med članicami EU dosegli najvišjo vrednost tega kazalnika Irska (1,28) in Luksemburg (1,23), negativno trgovinsko bilanco pa so v tem letu izkazovale Grčija, Francija, Združeno kraljestvo, Latvija, Romunija in Bolgarija¹.

¹ Eurostat ([7]).

najnižjega pa Slovaška (2,6 % BDP). Po prihodkih države od socialnih prispevkov se je Slovenija leta 2012 uvrstila na visoko 5. mesto. Največji delež prihodkov od socialnih prispevkov je leta 2012 imela Francija (17,0 % BDP), najnižjega pa Danska (0,9 % BDP). Za Slovenijo je značilno, da predstavljajo prihodki od socialnih prispevkov zaposlenih največji delež v BDP-ju, in po višini teh prihodkov se Slovenija uvršča na prvo mesto med članicami EU. Kljub temu to še ne pomeni, da je delo v Sloveniji nadpovprečno obdavčeno, saj ima vsaka članica EU drugačen sistem pobiranja davkov in financiranja izdatkov za socialno varnost. Za mednarodno primerjavo davčnih obremenitev dela med državami je zato primerneje uporabljati implicitne davčne stopnje (ITR).

Grafikon 7: ITR na delo, članice EU-28, 2012



Vir: Eurostat ([26])

Implicitna davčna stopnja (ITR) na delo je za Slovenijo v letu 2012 (na to leto se nanašajo zadnji objavljeni podatki) znašala 35,6 %, kar nas je med članicami EU uvrstilo na 12. mesto, in je bila za 0,5 odstotne točke nižja od evropskega povprečja (36,1 %). V letu 2012 je bilo delo implicitno najvišje obdavčeno v Belgiji in Italiji (v vsaki 42,8 %), najnižje pa na Malti (23,3 %) in v Bolgariji (24,5 %).

Vključenost države v gospodarstvo je velika.

DRŽI: Javni sektor, ki ga poleg sektorja država sestavljajo tudi **družbe pod javnim nadzorom**, kamor se poleg gospodarskih družb, lekarn, domov za starejše ipd. uvrščajo tudi nekatere banke, zavarovalnice, pokojninske družbe in skladi, je pomemben del slovenskega gospodarstva.

Javni sektor je v obdobju 2010–2014 zaposloval v povprečju četrtno vseh zaposlenih v gospodarstvu (v 2014 je bilo teh 232.000).



Kaj so implicitne davčne stopnje?

- Merijo dejansko davčno obremenitev za delo, kapital in potrošnjo.
- Prikazujejo razmerje med celotnimi prihodki od davkov in socialnih prispevkov in potencialno davčno osnovo.
- Tako odstranimo vpliv razlik med posameznimi davčnimi sistemi članic EU.

ITR (angl. Implicit Tax Rate) se tako izračuna kot razmerje med celotnimi prihodki od davkov in socialnih prispevkov, ki jih plačajo delodajalci in zaposleni, in sredstvi za zaposlene.



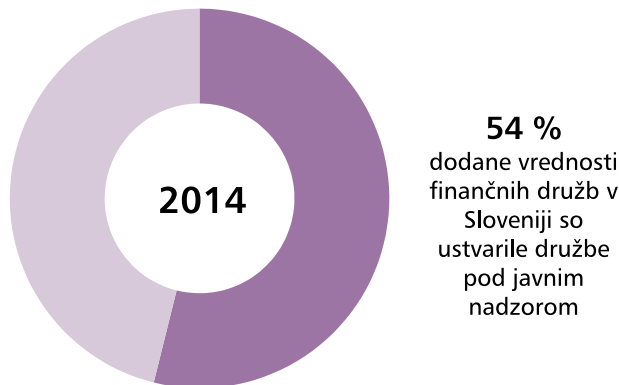
Kdaj je družba pod javnim nadzorom?

Osnovno merilo za določanje nadzora je večinski lastniški delež države v podjetju, veljajo pa tudi druga merila.

Za pravilno razvrstitev družbe pod javni nadzor je zelo pomembno tudi izpolnjevanje posebnih meril, ki veljajo za razvrščanje po standardih nacionalnih računov, npr. razmerje med prihodki od prodaje in proizvodnimi stroški (merilo tržnosti). Podjetje se uvršča v sektor država, če pokriva s tržnimi prodajami manj kot polovico proizvodnih stroškov.

V dodani vrednosti celotnega gospodarstva, ki je v letu 2014 znašala 32.203 milijone EUR, je javni sektor ustvaril 28,2 % te vrednosti. V celotni dodani vrednosti leta 2014 je delež družb pod javnim nadzorom znašal 11,4 % ali 3.664 milijonov EUR, od tega delež javnih nefinančnih družb 9,3 %, delež javnih finančnih družb pa 2,1 % celotne dodane vrednosti. V letu 2014 so finančne družbe pod javnim nadzorom ustvarile polovico celotne dodane vrednosti sektorja finančne družbe (glej infografiko 6).

Infografika 6: Dodana vrednost sektorja finančne družbe, Slovenija



V letu 2014 so se sem uvrščale tudi banke: NLB, NKBM, Abanka, Faktor banka in Probanka; država jih je v zadnjem četrtletju 2013 **dokapitalizirala** s 3.187 milijoni EUR.

©SURS

Vira: SURS ([22]), Ministrstvo za finance ([33])



Več informacij o reševanju bank pod javnim nadzorom v 4. poglavju
(Pogled na gospodarsko krizo z vidika gospodinjstev, podjetij in države).

Slovenija je socialna država.

DELNO DRŽI: Za **socialno državo** je značilno, da svojim državljanom zagotavlja učinkovit sistem **socialne zaščite**; to pomeni, da lahko ti, če jih doletijo bolezen, invalidnost ali na primer izguba zaposlitve, prejmejo denarno nadomestilo.

V obdobju krize je država izdatke za socialno zaščito povečala; v letu 2013 so bili nominalno za 14,5 % višji kot v letu 2008 (5.918 milijonov EUR). Med temi izdatki

Infografika 7: 5 najvišjih postavk izdatkov države za socialno zaščito, Slovenija, 2013



3.711 mio. EUR
10,3 % BDP



896 mio. EUR
2,5 % BDP



785 mio. EUR
2,2 % BDP



338 mio. EUR
0,9 % BDP



272 mio. EUR
0,8 % BDP

©SURS

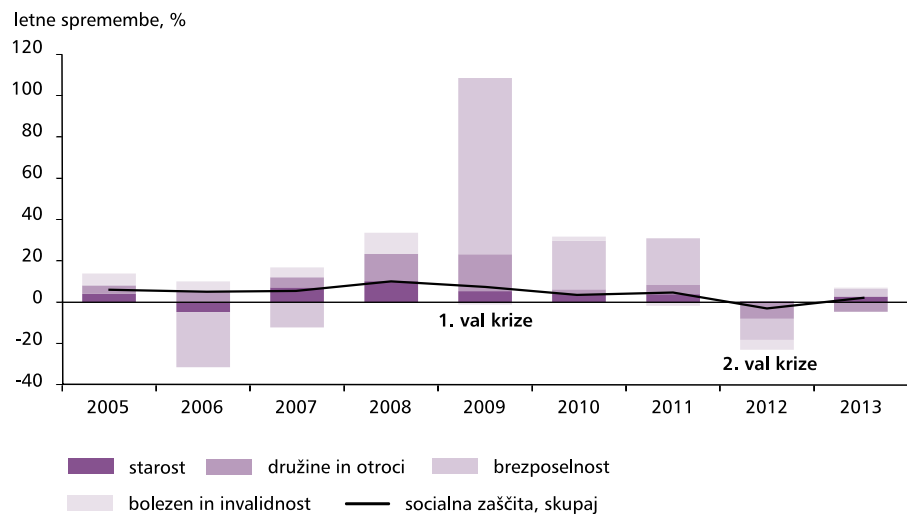
Vir: SURS ([9])

V letu 2013 so bili izdatki za starost, bolezen in invalidnost, izdatki za družine in otroke, brezposelnost ter druge oblike socialne izključenosti skupaj (v vrednosti 6.002 milijona EUR) 89 % vseh izdatkov države za socialno zaščito (6.774 milijonov EUR).

so se v tem obdobju najbolj povečali izdatki za brezposelnost. Bolj so se povečali v prvem valu krize (2009–2010): s 129 milijonov EUR v letu 2008 so se do leta 2011 povzpeli na 363 milijonov EUR. Na začetku drugega vala krize so se začeli zmanjševati. V primerjavi z letom 2012 so se v letu 2013 nominalno znižali za 10,2 % in znašali 338 milijonov EUR. Kljub temu je bila njihova vrednost v letu 2013 v primerjavi z letom 2008 nominalno kar 2,6-krat višja. Med krizo se je ves čas zviševala kategorija izdatkov za starost (pokojnine), ki v Sloveniji predstavlja kar polovico vseh izdatkov za socialno zaščito; v 2013 so bili ti izdatki nominalno za 17,3 % višji kot v 2008.

Kriza je spremenila tudi višino družinskih izdatkov; ti so se najbolj povečali v obdobju 2008–2009, ko je veljala tudi novela zakona o vrtcih, ki je omogočala brezplačen vrtec za drugega otroka (omenjena novela je bila julija 2012 ukinjena). Ti izdatki so se v drugem valu krize začeli zniževati, a so bili kljub temu v letu 2013 nominalno za 9,9 % višji kot v letu 2008, ko so znašali 714 milijonov EUR.

Grafikon 8: Izbrane kategorije izdatkov za socialno zaščito pred in med gospodarsko krizo, Slovenija



Vir: SURS ([9])

Slovenija se je po izdatkih za socialno zaščito v letu 2013 (ti so znašali 18,7 % BDP) uvrstila med članicami EU na 12. mesto, torej pod povprečje EU-28 (19,6 % BDP). Pod to povprečje se je po teh izdatkih uvrstila že v letu 2008. Od takrat jih je v deležu BDP povečala za 3,1 odstotne točke. Sicer je izdatke za socialno zaščito v času krize najbolj povečala Finska (za 5,5 odstotne točke), najbolj pa so se ti izdatki zmanjšali na Madžarskem, v Romuniji in Litvi (glej grafikon 9).

“Na začetku svoje učiteljske poti sem učence učila, da lačni otroci živijo v Afriki, danes pa sedijo v klopi zraven njih.”

*Bojana Potočnik,
učiteljica – nagrada bob leta 2013*

V katerih članicah EU so izdatki za namen starost najvišji?

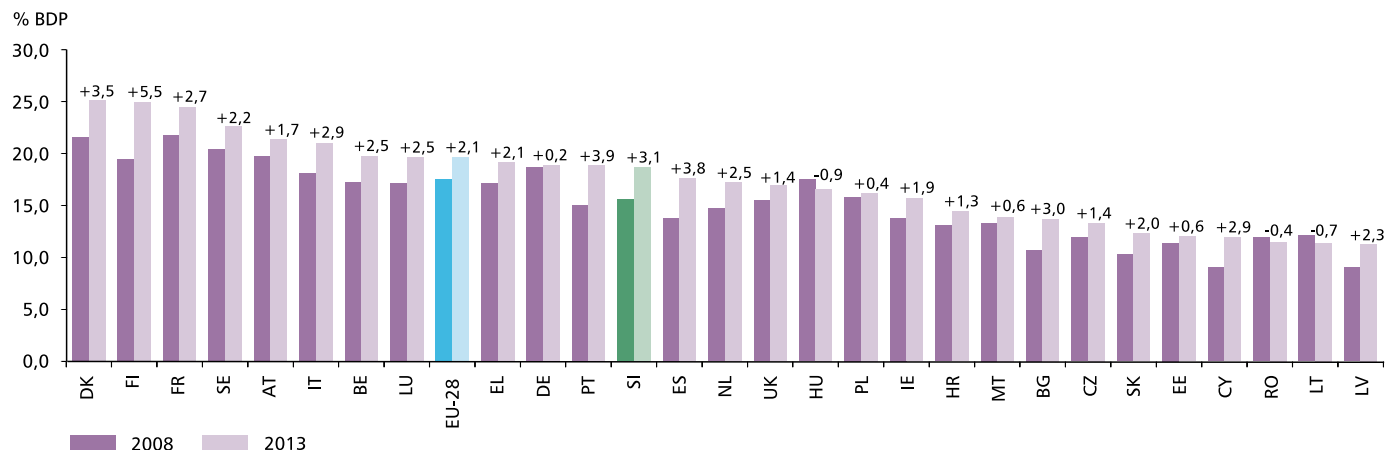
Po zadnji mednarodni primerjavi so bili izdatki za starost (pokojnine), izraženi v deležu BDP, v letu 2013 najvišji v Grčiji (14,4 %), Italiji (14,0 %) in Franciji (13,5 %); Slovenija se je z 10,3 % uvrstila med prvih devet članic EU oz. blizu povprečja EU-28 (10,4 %).

Izdatki za brezposelnost v deležu BDP so bili v 2013 najvišji na Danskem (3,4 %), Irskem (3,1 %) in v Španiji (3,0 %). Slovenija se je po teh izdatkih (0,9 %) uvrstila na 17. mesto oziroma pod povprečje EU-28 (1,6 %).

Danska je med članicami EU tudi za družinske izdatke namenila v 2013 največji delež BDP (5,0 %); Slovenija se je uvrstila na 11. mesto (2,2 %) in še vedno nad povprečje EU-28 (1,7 %)².

² Eurostat ([8]).

Grafikon 9: Izdatki za socialno zaščito, članice EU-28



©SURS

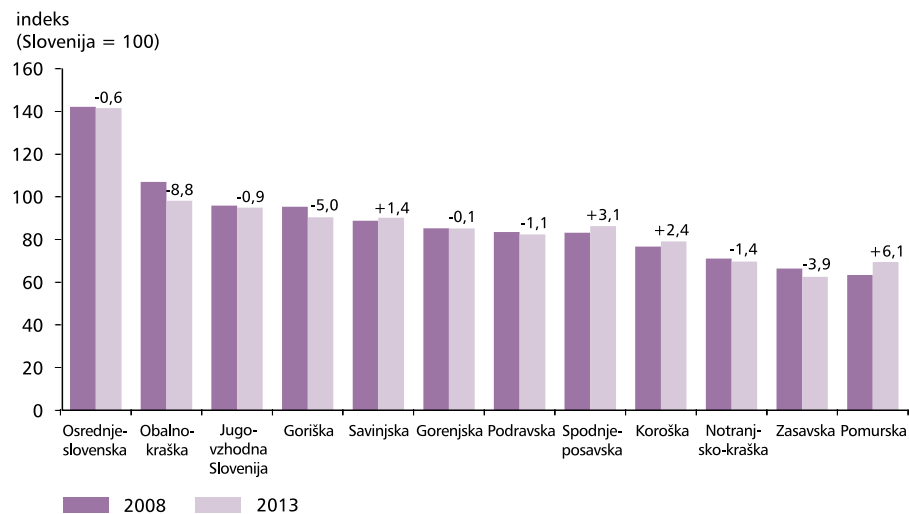
Vir: Eurostat ([8])

Ekonomske razlike med 12 statističnimi regijami v Sloveniji so velike.

DELNO DRŽI: Najpomembnejši ekonomski kazalnik, ki kaže stopnjo ekonomskega razvoja regij, je **regionalni BDP**. Na njegovo vrednost lahko vpliva več dejavnikov, npr. geografska lega, gostota prebivalstva, socialne in gospodarske razmere v posamezni regiji; ti lahko vodijo v socialno izključenost, slabšo kakovost zdravstvenega in izobraževalnega sistema, v povečanje brezposelnosti in v neustrezno infrastrukturo v posamezni statistični regiji.

V 2013 se je regionalni BDP, preračunan na prebivalca, gibal od 62,5 % slovenskega povprečja v zasavski statistični regiji do 141,6 % tega povprečja v osrednjeslovenski statistični regiji. Med gospodarsko krizo (primerjava leta 2013 z letom 2008) so položaj, merjen z indeksom **BDP na prebivalca**, izboljšale pomurska, spodnjeopavska, koroška in savinjska statistična regija; najbolj je svoj položaj izboljšala prva, pomurska (za 6,1 indekzne točke). Ekonomsko najbolj razvite regije so v tem času svoj položaj nekoliko poslabšale, najbolj goriška (glej grafikon 10).

Grafikon 10: Regionalni BDP na prebivalca, Slovenija



Kaj je razpršenost regionalnega BDP na prebivalca?

Je izpeljan kazalnik, s katerim spremljamo razlike med regionalnim BDP na prebivalca in nacionalnim povprečjem, in te razlike primerjamo med državami. Za Slovenijo ga izračunavamo za 12 statističnih regij (NUTS 3).

Razpršenost regionalnega BDP na prebivalca izračunamo kot vsoto absolutnih razlik med regionalnim in nacionalnim BDP na prebivalca, uteženo z regionalnim deležem prebivalstva in izraženo kot odstotek nacionalnega BDP na prebivalca.

V obdobju 2005–2013 so bile regionalne razlike v razpršenosti BDP na prebivalca med statističnimi regijami (to je raven NUTS 3) v Sloveniji največje v letu 2009 (23,6). Med krizo so se zmanjševale; v letu 2013 so znašale 21,9: to pomeni, da se je BDP na prebivalca v vseh regijah Slovenije, utežen z regionalnim prebivalstvom, razlikoval od nacionalnega BDP za povprečno 21,9 %. Po podatkih Eurostata (zadnji objavljeni podatek velja za leto 2011) je razpršenost BDP na prebivalca v Sloveniji v primerjavi z drugimi članicami EU majhna. V letu 2011 je bila najmanjša na Malti (4,3), največja pa v Bolgariji (45,5). Slovenija (21,6) se je med članicami EU (brez Cipra in Luksemburga) v tem letu uvrstila med 8 držav z najmanjšimi razlikami med regijami³.

³ Eurostat ([31]).

V kakšni kondiciji je bilo slovensko gospodarstvo pred in med krizo?

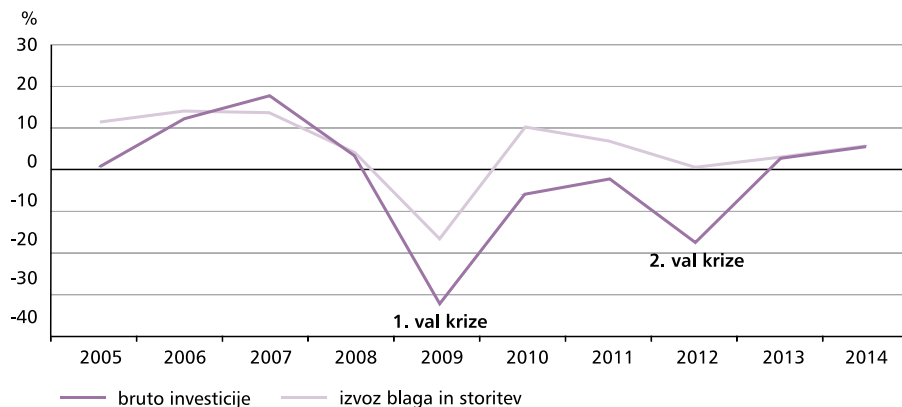
Potrdite ali ovrzite trditve ali le preberite pojasnila.

Slovenija je bila zaradi visoke gospodarske rasti pred gospodarsko krizo boljše pripravljena na to krizo.

DELNO DRŽI: V obdobju pospešene gospodarske rasti (imenovane tudi **konjunktura**) v Sloveniji od leta 2005 dalje je gospodarstvo doseglo najvišjo realno rast v letu 2007; ta je znašala 6,9 % in je bila tedaj precej nad povprečjem EU-28 (3,1 %). Kljub temu visoka gospodarska rast, cilj večine sodobnih gospodarstev, sama po sebi ni bila zagotovilo odpornosti proti krizi, ki je sledila čez dve leti. Svetovna gospodarska kriza je Slovenijo v letu 2009 močno prizadela, in odstotek spremembe BDP je bil spet eden najvišjih med članicami EU, le da tedaj v negativni smeri (7,8 %).

Visoka gospodarska rast v letih pred krizo je temeljila tako na domačem kot izvoznem povpraševanju. Bruto investicije so bile najvišje v letu 2007; v primerjavi z letom 2006 so se realno povečale za 17,7 %, izvozno povpraševanje pa realno za 13,6 %. Oba dejavnika gospodarske rasti v Sloveniji sta se z začetkom krize izrazito zmanjšala, bruto investicije realno za 32,2 %, izvoz blaga in storitev pa za 16,6 %. Investicije, ki so temeljile pretežno na zadolževanju v tujini, so bile negativne vse do leta 2013, ko je bila rast prvič po letu 2009 pozitivna (2,7 %). Izvoz blaga in storitev se je začel krepiti tri leta prej in se je v letu 2010 povečal za 10,2 % ter postal gonilo gospodarskega okrevanja (glej grafikon 11).

Grafikon 11: Primerjava gibanja bruto investicij ter izvoza blaga in storitev, Slovenija



Vir: SURS ([7])



Kaj je domače povpraševanje?

Podatek nam pove, koliko so gospodinjstva, država in podjetja potrošili za blago in storitve. Polovica vseh izdatkov je **končna potrošnja** gospodinjstev, kamor spadajo na primer nakupi oblačil, pohištva, avtomobilov ali nakup mesa, petina pa je končna potrošnja države. **Bruto investicije** predstavljajo četrtno domačega povpraševanja. Pri gospodinjstvih predstavlja največji del investicij nakup stanovanj.

V strukturi domače potrošnje v Sloveniji v letu 2014 je končna potrošnja gospodinjstev in države predstavljala 72-odstotni delež, bruto investicije pa 20-odstotni delež.

Tabela 7: Realna rast domače potrošnje in njenih komponent, Slovenija

	2009/2008 %
Domača potrošnja	-9,5
končna potrošnja:	1,3
od tega: gospodinjstev in NPISG	0,9
od tega: države	2,4
bruto investicije	-32,2

Vir: SURS ([7])

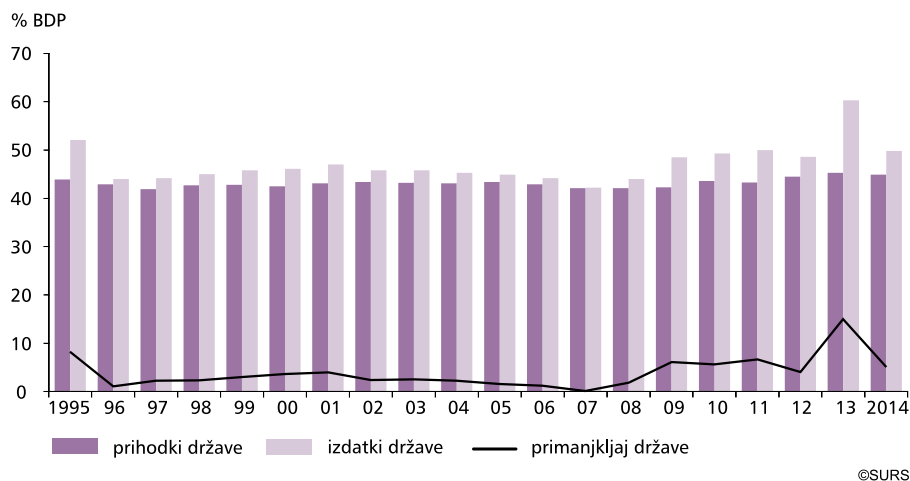
Končna potrošnja je v obdobju pred krizo realno rasla po nekoliko manjših stopnjah; rast se je nekoliko znižala (za 0,5 %) šele v letu 2011, tri leta po začetku gospodarske krize.

Stanje slovenskih javnih financ se je med krizo močno poslabšalo.

DRŽI: Za slovenske javne finance je sicer značilno, da so v celotnem obdobju od leta 1995 naprej izkazovale **javnofinančni primanjkljaj**, kar pomeni, da je država v celotnem obdobju več porabila, kot je prejela.

Javnofinančni primanjkljaj Slovenije je bil najnižji v letu 2007 (0,1 % BDP), v drugem valu krize, v letu 2013, pa je bil ta najvišji (15,0 % BDP). V obdobju do začetka krize v letu 2008 je bila država v sorazmerno dobrem stanju, saj je imela sorazmerno stabilne prihodke in izdatke, pri čemer so bili izdatki vedno večji od prihodkov države (grafikon 12). V strukturi prihodkov države so v letu 2008 predstavljali največji delež davki in socialni prispevki (86,0 % vseh prihodkov), v strukturi odhodkov države pa so skupaj predstavljali več kot polovico izdatki države za socialna nadomestila (37,3 % izdatkov) in sredstva za zaposlene (24,7 % izdatkov).

Grafikon 12: Prihodki, izdatki in primanjkljaj države, Slovenija



Vir: SURS ([24])

Na prihodkovni strani predstavljajo največji delež davki: v 2008 je njihov delež znašal 86,0 %, v 2014 pa 81,5 % celotnih prihodkov. Med krizo so se največje strukturne spremembe zgodile pri prihodkih od davka na dohodke pravnih oseb; od 2007 do 2013 so se zmanjšali s 1.116 milijonov EUR na 433 milijonov EUR.

Pri izdatkih so bila nihanja izrazitejša, saj so se izdatki države na začetku krize začeli povečevati. V prvem valu so se najbolj povečali v letu 2011, ko so se izdatki za socialna nadomestila v primerjavi z letom 2008 povečali za 15,0 %, sredstva za zaposlene pa za 13,6 %. Hkrati so se tedaj zaradi vse večjega zadolževanja države močno povečali tudi izdatki za obresti, in sicer glede na leto 2008 za 68,7 %.



Kaj je primarni primanjkljaj/presežek države?

Če od primanjkljaja države odštejemo stroške obresti, dobimo primarni primanjkljaj oz. presežek izdatkov nad prihodki države. Če izločimo še enkratne izdatke (npr. dokapitalizacije bank v posameznem letu), dobimo presežek/primanjkljaj, ki ga država nameni za tekočo porabo.

Poznamo tudi t. i. strukturni ali ciklično prilagojeni primanjkljaj, iz katerega so odstranjeni vplivi gospodarskega cikla na proračun.

Tabela 8: Izračun primarnega primanjkljaja države, Slovenija

	2009	2013
	mio. EUR	
Primanjkljaj države	2.127	5.400
– izdatki za obresti	474	920
= Primarni primanjkljaj	1.653	4.480
– enkratni izdatki	76	4.023
= Primarni primanjkljaj (brez enkratnih izdatkov)	1.577	457

Vir: SURS ([27])

V letu 2013 se je primanjkljaj države v primerjavi z 2009 povečal, tako zaradi višjih izdatkov za obresti kot tudi zaradi višjih enkratnih izdatkov, namenjenih predvsem dokapitalizaciji bank, v skupni vrednosti 4.023 milijonov EUR. Primarni primanjkljaj se je, če od njega odštejemo enkratne izdatke, nominalno zmanjšal za 1.120 milijonov EUR, na 457 milijonov EUR.

V drugem valu krize so se ti v letu 2013 povečali na 920 milijonov EUR ali glede na leto 2008 za 121 %. V letu 2013 je država za **kapitalske transferje** namenila 4.023 milijonov EUR, od tega za banke 3.633 milijonov EUR.

Da bi se dosegla vzdržnost javnih financ in zmanjšanje izdatkov proračuna, od maja 2012 velja Zakon za uravnoteženje javnih financ (ZUJF). Z njim so se zmanjšali nekateri socialni transferji, omejila pa so se tudi napredovanja in dodatna zaposlovanja v javnem sektorju. V letu 2013 so se zaradi tega nominalno zmanjšali izdatki za plače (glede na 2011 za 7,3 %), čeprav so se v primerjavi s letom 2008 nominalno povečali (za 5,3 %). Izdatki za socialne transferje so se v letu 2013 v primerjavi z letom 2011 zmanjšali za 2,9 % (v primerjavi z letom 2008 pa povečali za 11,7 %).

Konjunktura pred krizo je temeljila predvsem na gradbeništvu.

DELNO DRŽI: V času pospešene gospodarske rasti (2005–2008) je bilo gradbeništvo ena izmed panog slovenskega gospodarstva z največjo rastjo. V tem obdobju se je dodana vrednost skupaj povečala za 87 % (realno za 46 %). Posledično se je povečal tudi delež gradbeništva v BDP, in sicer s 5,3 % BDP na 7,3 % BDP. Na oboje je pozitivno vplivalo veliko povpraševanje po gradnji stanovanj, nestanovanjskih stavb in gradbenih inženirskih objektov. Slovensko gospodarstvo je v tem obdobju investiralo v zgradbe in objekte 19.672 milijonov EUR.

Kriza, ki je leta 2009 prizadela celotno gospodarstvo EU, je vplivala tudi na gradbeništvo, bistveno bolj pa so to občutile tiste države, in med njimi tudi Slovenija, v katerih je bil obseg gradbenih del v času konjunktura velik. Vrednost opravljenih gradbenih del v Sloveniji se je v letu 2013 v primerjavi z letom 2008 zmanjšala za 60,0 %, na ravni EU-28 pa za 19,3 % (glej infografiko 8). V tem letu je vrednost gradbeništva v dodani vrednosti v Sloveniji znašala 4,6 %, kar je bil najnižji delež od leta 1995.

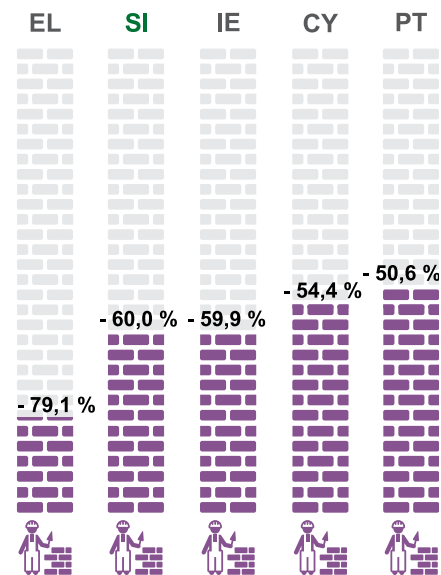
Ko govorimo o slovenskem gospodarstvu, je treba poleg gradbeništva posebej poudariti tudi predelovalne dejavnosti; te ustvarijo petino dodane vrednosti slovenskega gospodarstva. V obdobju 2005–2008 se je celotna dodana vrednost v tej panogi povečala za 23 % (realno za 21 %). Krizo pa je zaradi hitrega zmanjšanja celotnega povpraševanja po blagu in storitvah na tujih trgih najprej občutila prav ta panoga.

Stanje v obeh omenjenih panogah se je v času pred in med krizo odrazilo tudi v povpraševanju na trgu dela (grafikon 13), najizraziteje v gradbenem sektorju, saj je kriza najbolj prizadela **zaposlenost** prav v tej dejavnosti. V času krize so **stečajni** velikih gradbenih podjetij povzročili, da se je število zaposlenih, od 2008 do 2013, zmanjšalo za 31,7 % ali za 29.185 oseb, na 62.959 oseb. V predelovalnih dejavnostih, ki v povprečju zaposlujejo četrtno vseh zaposlenih v Sloveniji, se je število zaposlenih zmanjšalo za 18,4 % (za 42.486 oseb), na 187.950 oseb, najizraziteje v dejavnostih proizvodnja oblačil, proizvodnja tekstilij in proizvodnja pohištva (po SKD). Gradbeništvo se je v letu 2013 po številu zaposlenih približalo stanju pred letom 2000, ko je v povprečju zaposlovalo okoli 60.000 oseb.

“ZUJF je prizadel predvsem srednji sloj in ga potisnil proti dnu, kar se tudi danes izrazito pozna na distribuciji dohodka /.../. Ne gre za to, da ljudje brez otroških dodatkov ne bi preživel, se je pa kakovost življenja poslabšala.”

Anja Kopač Mrak, ministrica
– Delo, 14. 8. 2015

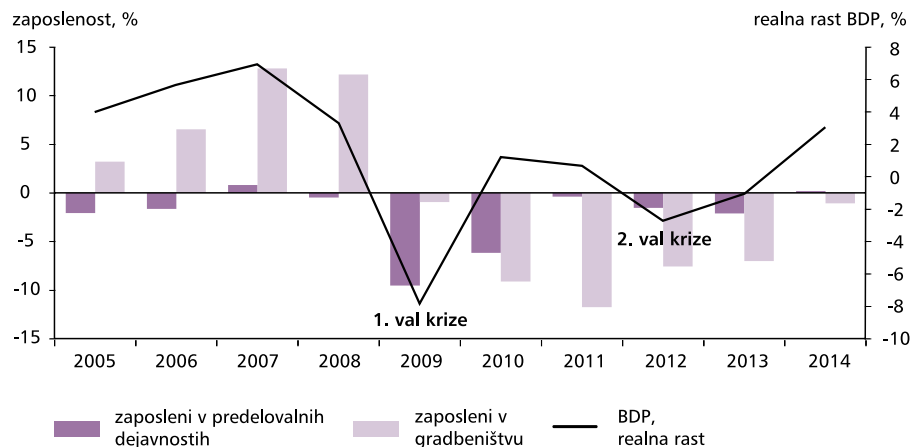
Infografika 8: 5 članic EU, katerih vrednosti opravljenih gradbenih del so se med krizo najbolj znižale, 2013/2008



Vir: Eurostat ([21])

© SURS

Grafikon 13: Gibanje BDP in spremembe v zaposlenosti v izbranih dejavnostih, Slovenija



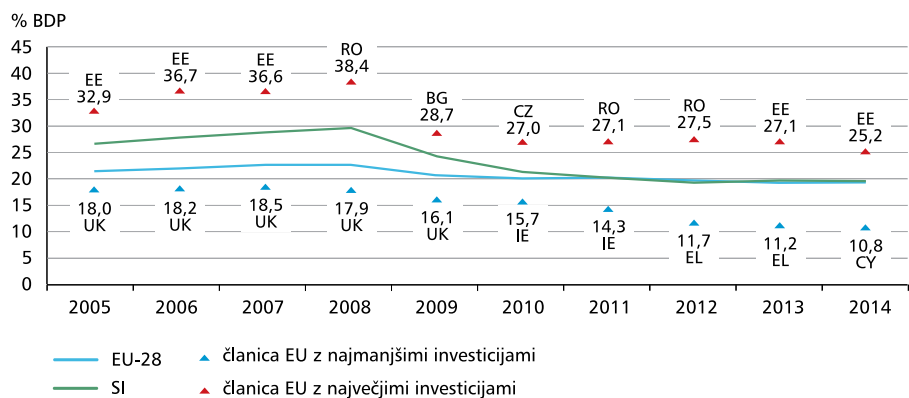
©SURS

Vir: SURS ([11])

Investicije slovenskega gospodarstva v deležu BDP so bile med krizo med najvišjimi v EU.

NE DRŽI: Slovensko gospodarstvo se je v času pospešene gospodarske rasti uvrščalo po višini bruto investicij v osnovna sredstva (dalje BIOS) v deležu BDP med članicami EU v skupino tistih, kjer so bile te najvišje (29 % BDP ali več): v letu 2008, ko je Slovenija izkazovala najvišje BIOS v deležu BDP, 29,6 %, so te v Nemčiji, Italiji, Luksemburgu, na Malti, Nizozemskem, Poljskem, Portugalskem in v Združenem kraljestvu obsegale v vsaki manj kot 23 % BDP. Kriza je torej spremenila položaj Slovenije na zemljevidu Evrope. V letu 2014 se je Slovenija z 19,6-odstotnim deležem BIOS v deležu BDP skupaj z Dansko, Nemčijo, Španijo, Litvo, Malto in Poljsko uvrstila v skupino držav, ki so bile po vrednosti tega kazalnika blizu povprečja EU-28 (19,3 % BDP).

Grafikon 14: Prikaz bruto investicij v osnovna sredstva v deležu BDP, evropska primerjava



©SURS

Vir: Eurostat ([19])

Gospodarska kriza je najbolj ogrozila delovna mesta v podjetjih, sektor država je zaposloval tudi med krizo.

DELNO DRŽI: V podjetjih oz. nefinančnih družbah, ki v povprečju zaposlujejo več kot polovico vseh delovno aktivnih v Sloveniji, se je v obdobju 2008–2013 število zaposlenih zmanjšalo za 13,4 % (za 76.528 oseb), na 494.061 oseb. V istem obdobju je sektor država povečal število zaposlenih za 6,1 % (za 9.414 oseb); v letu 2013 je tako zaposloval 163.650 oseb (glej tabelo 9).

Sektor država, ki je v letu 2013 na trgu dela predstavljal 18-odstotni delež, je v času krize (primerjava 2013 z 2008) število zaposlenih zmanjšal v javni upravi, in to za 3,5 % (za 1.808 oseb), v drugih dejavnostih (po SKD) pa je število zaposlenih povečal. Na število zaposlenih v teh dejavnostih so pomembno vplivale tudi **prerazvrstitve enot po institucionalnih sektorjih**. To pomeni, da so bile v proučevanem obdobju nekatere gospodarske družbe in javni zavodi prerazvrščeni iz sektorja nefinančne družbe v sektor država: v letu 2010 so bili med večjimi takimi enotami javni zavodi za zdravstveno varstvo, v letu 2011 pa SŽ – Infrastruktura, d. o. o., SŽ – Potniški promet, d. o. o., ter Rudnik Trbovlje - Hrastnik, d. o. o.

Če teh prerazvrstitev ne upoštevamo, se je število zaposlenih v sektorju država v letu 2013 v primerjavi z letom 2008 v povprečju povečalo za 2,7 % ali za 4.145 oseb. To pomeni, da je bilo skoraj pol novih zaposlitev v sektorju država posledica prerazvrstitev po institucionalnih sektorjih. Glej tudi pojasnilo o tem, kdaj je družba pod javnim nadzorom (stran 31).

Najvišje in najnižje BIOS v EU

Po mednarodni primerjavi je v obdobju 2005–2007 med članicami EU izkazovala največje BIOS v deležu BDP Estonija; znašale so več kot 30 % BDP. Od nastopa gospodarske krize v 2009 najvišje investicije članic EU niso več presegle 30 % BDP.

Združeno kraljestvo je v obdobju pred gospodarsko krizo izkazovalo najnižji delež BIOS v deležu BDP (v povprečju 18 % BDP). Kriza je ta razmerja spremenila; v letih 2010 in 2011 je med članicami EU izkazovala najnižje vrednosti tega kazalnika Irska, v letih 2012 in 2013 Grčija in v letu 2014 Ciper (glej grafikon 14).

Tabela 9: Zaposlovanje v sektorju država, Slovenija

	2008	2013	2013/ 2008
	Osebe (1.000)		%
Javna uprava	52	50	-3,5
Izobraževanje	57	61	6,3
Zdravstvo in soc. varstvo	35	38	9,7
Kultura in šport	5	6	9,0
Druge dejavnosti	5	9	71,8
SKUPAJ	154	164	6,1
SKUPAJ (brez sektorskih prenosov ¹⁾)	152	156	2,7

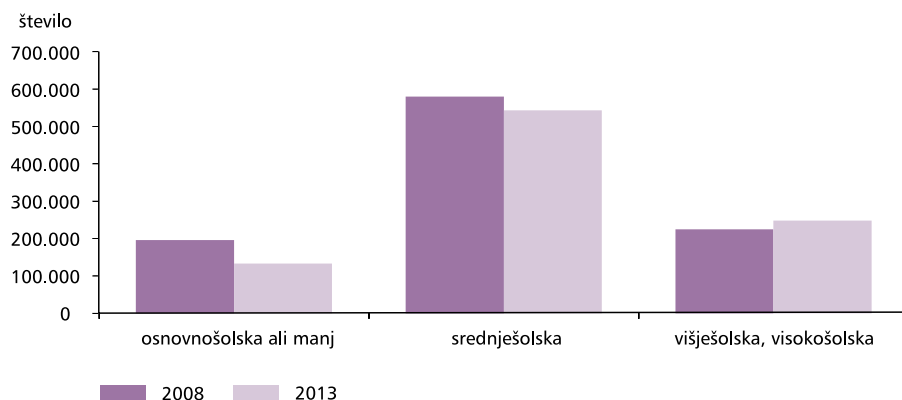
1) SURS (interni vir).

Vir: SURS ([12])

Gospodarska kriza je najbolj prizadela zaposlene z najnižjo izobrazbo, stroški dela so se znižali za tiste z najvišjo izobrazbo.

DRŽI: Če zaposlene primerjamo po socioekonomskih značilnostih, vidimo, da je gospodarska kriza najbolj prizadela zaposlene z najnižjo doseženo izobrazbo (osnovnošolska izobrazba ali manj); zaposlenost teh se je v letu 2013 v primerjavi z letom 2008 zmanjšala za 32,1 % (za 62.951 oseb), na 133.106 oseb (glej grafikon 15).

Grafikon 15: Zaposlenost po stopnji izobrazbe, Slovenija



©SURS

Vir: SURS ([18])

Povprečni stroški dela celotnega gospodarstva so se v obdobju 2008–2013 zvišali: v letu 2013 so znašali 2.053 EUR na osebo na mesec ali za 8,3 % več kot v letu 2008. Kljub temu so se stroški dela znotraj gospodarstva gibalno različno; v času krize so se znižali predvsem mesečni **stroški dela** za zaposlene z najvišjo stopnjo izobrazbe. V tabeli 10 so prikazana štiri področja dejavnosti (po SKD), v katerih je bila razlika v višini stroškov dela pred in med gospodarsko krizo najočitnejša.

Gospodarska kriza je povzročila iskanje novih priložnosti na trgu dela.

DRŽI: Zmanjšanje povpraševanja po delavcih v času gospodarske krize je pri mnogih prebivalcih Slovenije izzvalo iskanje alternativnih zaposlitev; nekateri so se odločili za samozaposlitev, drugi za odhod na delo v sosednje države ali v drugo regijo (**dnevna delovna migracija**).

V času gospodarske krize (2009–2013) se je znatno povečala kategorija **samozaposleni**: v letu 2013 jih je bilo 183.338 ali 19,8 % med vsemi, ki so delali v slovenskem gospodarstvu (za 3,1 odstotne točke več kot v letu 2008). V proučevanem obdobju se je v strukturi samozaposlenih opazno povečalo predvsem število oseb v strokovnih, znanstvenih, tehničnih dejavnostih, v kulturi in v izobraževalnih

Tabela 10: Najvišji mesečni stroški dela na osebo z najvišjo stopnjo izobrazbe v izbranih dejavnostih, Slovenija

	2008	2013	2013/ 2008
	EUR/osebo/mesec		%
Energetika	3.758	4.108	+9,3
Finance, zavarovalništvo	3.812	3.415	-10,4
Komunalne storitve	3.420	3.269	-4,4
Nepremičnine	3.544	2.579	-27,2
Povprečje SI	1.897	2.053	+8,3

Vir: SURS ([18])

dejavnostih ter v drugih poslovnih dejavnostih, pa tudi v informacijskih dejavnostih in gostinstvu. Opazne so bile tudi spremembe v strukturi dosežene stopnje izobrazbe samozaposlenih: v letu 2008 je bilo med samozaposlenimi 16,9 % oseb z najvišjo stopnjo izobrazbe, v letu 2013 pa že 20,5 %. Na omenjene socioekonomske spremembe so med drugim vplivali tudi programi aktivne politike zaposlovanja v obdobju 2007–2013. Po podatkih Zavoda RS za zaposlovanje (2014) je v obdobju 2008–2013 subvencije za samozaposlitev prejelo 22.899 oseb.

Po podatkih statistike dela na SURS je v letu 2013 v regiji stalnega bivališča imelo delo v povprečju 82,9 % prebivalcev (največ v osrednjeslovenski, goriški in podravske statistični regiji). Od zaposlenih prebivalcev zasavske, notranjsko-kraške in spodnjeposavske regije jih v povprečju več kot 30 % dela v drugih regijah. Osrednjeslovenska statistična regija je edina v Sloveniji, ki ima več delovnih mest kot **delovno aktivnih** prebivalcev (to so zaposleni in samozaposleni skupaj); v letu 2013 je v to regijo prihajalo na delo 26 % zaposlenih iz drugih statističnih regij; ta delež se je med gospodarsko krizo celo povečal (za 2,4 odstotne točke)⁴; SURS ga izračunava kot **indeks delovne migracije**.

Čedalje več oseb išče boljše zaposlitvene možnosti tudi zunaj meja Slovenije, ne le zunaj regije prebivališča. V času gospodarske krize se je najbolj povečalo število zaposlenih, ki so se na delo vozili v sosednjo Avstrijo. Po podatkih Finančne uprave RS (FURS) je v letu 2013 delo v Avstriji našlo 5.166 oseb več kot v letu 2008 (358 oseb); v Italijo je v tem obdobju odhajalo na delo za 342 oseb več kot v letu 2008 (1.118 oseb). V tujino dnevno odhaja na delo največ oseb iz pomurske, podravske in koroške statistične regije. Delež iz tujine prejetih bruto plač v celotni masi bruto plač se je v omenjenih regijah izrazil povečal. V pomurski statistični regiji je ta delež npr. v 2008 znašal 0,5 %, v 2013 pa 8,8 %. V obalno-kraški statistični regiji se je ta delež povečal najmanj (za 0,8 odstotne točke) (glej karto 1).



Kdo so samozaposleni po metodologiji nacionalnih računov?

Samostojni podjetniki posamezniki, poleg teh pa tudi kmetje in pomagajoči družinski člani, osebe, ki opravljajo poklicno dejavnost kot edini ali glavni poklic (npr. arhitekti, odvetniki, samostojni raziskovalci, umetniki ipd.), vrhunski športniki.



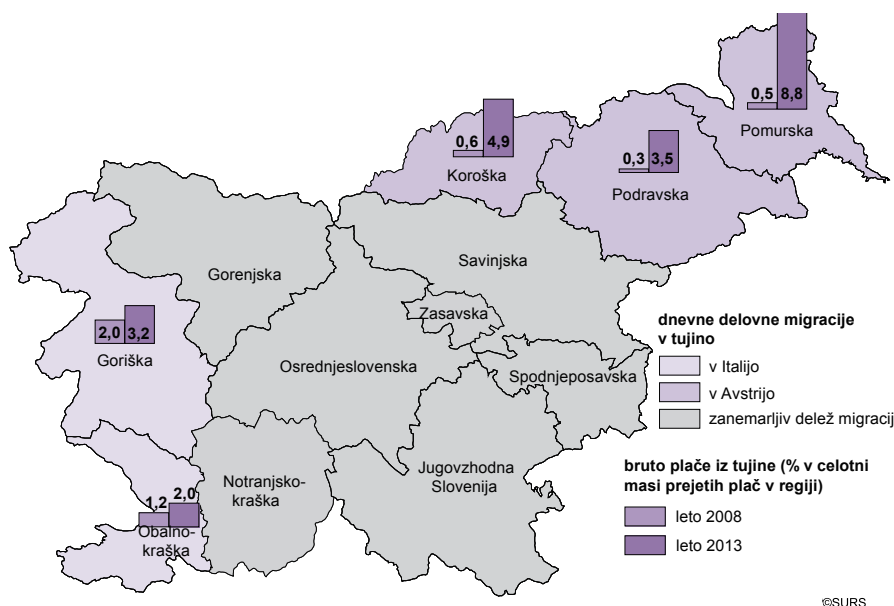
Kdo so dnevni delovni migranti?

To so zaposleni, ki dnevno odhajajo na delo v drugo regijo in se vračajo v regijo stalnega bivališča.

Ti so pomembno prispevali k reševanju gospodarske krize v regijah z manj aktivnim gospodarstvom, kot so pomurska, podravska, koroška in zasavska. Delovni migranti prispevajo s svojim delom k BDP-ju tiste regije, v kateri delajo, medtem ko z razpoložljivim dohodkom razpolagajo (trošijo, varčujejo) v regiji stalnega bivališča.

⁴ SURS ([35]).

Karta 1: Dnevni delovni migranti, ki odhajajo na delo v tujino, in delež njihovih bruto plač v celotni masi bruto plač, statistične regije, Slovenija



Vira: SURS (lastni izračun), FURS ([34])

V času gospodarske krize so šli ljudje iskat novih priložnosti na trgu dela tudi v tujino. Slovenija s tem znotraj EU ni posebej izstopala. Po podatkih demografske statistike se je v obdobju 2009–2013 povečalo število prebivalcev Slovenije s slovenskim državljanstvom, ki so se odselili v tujino; v 2009 jih je bilo 3.717, v 2013 pa 7.789 ali dvakrat več. V tem obdobju se število priseljenih prebivalcev Slovenije s slovenskim državljanstvom iz tujine ni bistveno spremenilo. Selitveni prirast s tujino za državljane RS ostaja negativen že od leta 2000⁵. Odhodi prebivalcev Slovenije s slovenskim državljanstvom v tujino so za Slovenijo izgubljena priložnost, saj ti – poleg drugega – ne prispevajo v slovenski BDP, temveč v BDP regije, kamor se odselijo.

“Slovenija je čudovita dežela, tukaj je življenje prijetno, preprosto, varno in kot tako jo predstavljam na vseh mednarodnih poteh. A ko enkrat spoznaš možnosti, ki jih ponuja tujina, se je težko upreti izzivom.”

Jure Tuš, diamantni maturant –
Bob dneva, Večer, 21. 8. 2015



Tabela 11: 5 držav, v katere se je v 2013 odselilo največ prebivalcev Slovenije s slovenskim državljanstvom

Država	Število oseb
1. Nemčija	1.662
2. Avstrija	1.529
3. Hrvaška	719
4. Švica	468
5. Srbija	366

Vir: SURS ([17])

Odseljeni v tujino se po izobrazbeni strukturi ne razlikujejo od enako starih prebivalcev Slovenije s slovenskim državljanstvom, živečih v domovini. V tem obdobju so se v največjem številu odseljevali v Nemčijo in Avstrijo.

⁵ SURS ([36]).

Ali podatki iz nacionalnih računov že nakazujejo gospodarsko okrevanje?

Potrdite ali ovrzite trditve ali le preberite pojasnila.

Izvoz blaga in storitev je za slovensko gospodarstvo najpomembnejši dejavnik za izhod iz gospodarske krize.

DRŽI: Izvozna usmeritev slovenskega gospodarstva je pri okrevanju gospodarstva imela pomembno vlogo. Izvoz blaga in storitev je po izrazitem padcu v letu 2009 že naslednje leto spet naraščal in v letu 2014 je dosegel rekordno vrednost, merjeno v deležu BDP: 76,5 %. Zaradi hitreje rasti izvoza od rasti uvoza se povečuje tudi presežek izvoza blaga in storitev nad uvozom (pozitivni saldo menjave s tujino oz. saldo blaga in storitev). Ta presežek je v zadnjih letih odločilno vplival na visok presežek celotnega gospodarstva s tujino.

Večino, 90 % celotnega izvoza blaga in storitev z vidika dejavnosti so k rasti izvoza v 2014 prispevale predelovalne dejavnosti. Izvoz v 2014 se je v primerjavi z 2013 povečal v skoraj vseh predelovalnih dejavnostih, najizraziteje pa v avtomobilski industriji. Med storitvami so k rasti izvoza največ prispevale transportne storitve.

Rast slovenskega izvoza blaga in storitev v času gospodarske krize je bila posledica boljših gospodarskih razmer v Nemčiji.

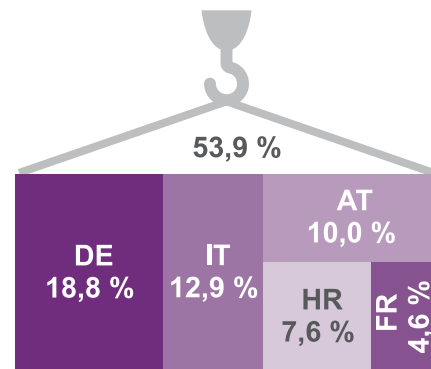
DELNO DRŽI: Nemčija je naša najpomembnejša zunanjetrgovinska partnerica. Izvoz blaga in storitev v Nemčijo je bil po podatkih plačilne bilance v letu 2014 18,8 % celotnega slovenskega izvoza blaga in storitev. V primerjavi z letom 2013 je bila rast izvoza v Nemčijo 5,2-odstotna.

Vendar trditev, da je rast slovenskega izvoza posledica boljših gospodarskih razmer v Nemčiji, drži le deloma. Celoten slovenski izvoz se je namreč v letu 2014 povečal za 6,1 %, naš izvoz v pet najpomembnejših partneric (menjava z njimi pomeni 53,9 % našega celotnega izvoza blaga in storitev) pa kar za 7,2 %. Slovenija torej povečuje svoj izvoz v številne države, ne le v Nemčijo, zato izvozne uspešnosti slovenskih podjetij ne gre pripisati le boljšim gospodarskim razmeram v Nemčiji, ampak je vsaj deloma tudi posledica konkurenčnosti izvoznih podjetij na drugih trgih.

“Pričakujemo lahko počasno okrevanje, ki bo lahko trajalo še vse desetletje.”

*Paul Krugman,
Nobelov nagrajenec za ekonomijo –
Ljubljana, 16. 9. 2009*

Infografika 9: 5 držav, v katere izvozi Slovenija vrednostno največ blaga in storitev, 2014



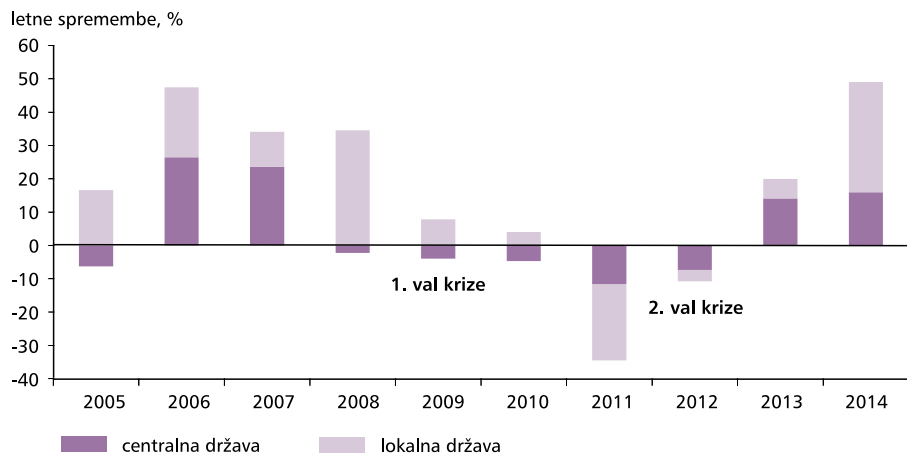
© SURS

Vir: Banka Slovenije ([23])

V času gospodarske krize so se najbolj povečale bruto investicije sektorja država na lokalni ravni.

DRŽI: V skupnem deležu bruto investicij se je delež države od leta 2008 do leta 2014 povečal s 15,9 % na 25,7 %. Država je v letu 2014 povečala predvsem investicije na lokalni ravni (v občinah); te so se nominalno v primerjavi z letom 2013 povečale za 33,1 %, na centralni ravni pa za 15,9 % (glej grafikon 16). Razlog za povečanje lahko v največji meri pripišemo povečanim prihodkom sredstev EU, ki izhajajo iz projektov evropske finančne perspektive 2007–2013, s katerimi so občine sofinancirale bruto investicije. Lokalna raven je tudi v letu 2009, ko se je v Sloveniji začela gospodarska kriza, investicije še povečevala (za 7,8 % glede na leto prej), medtem ko jih je država na centralni ravni v tem letu znižala (za 4,0 %). Investicije so se v obeh podsektorjih države najbolj znižale v letu 2011: na centralni ravni za 11,7 %, na lokalni ravni za 22,8 %.

Grafikon 16: Bruto investicije države, tekoče cene



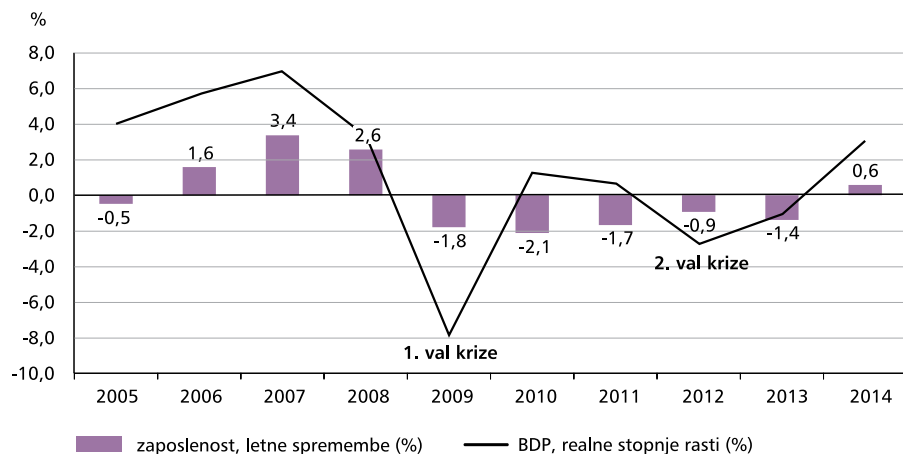
Vir: SURS ([27])

Zaposlenost se je na gospodarska gibanja v Sloveniji odzivala s časovnim zamikom.

DRŽI: Slovenija je imela pred začetkom gospodarske recesije rekordno zaposlenost: v letu 2008 je bilo skupno zaposlenih 1.000.818 oseb, največ po letu 1995. V obdobju gospodarske krize se je število zaposlenih zmanjšalo za 7,7 % (za 76.566 oseb), do leta 2013 na 924.252 oseb.

Iz grafikona 17 je razviden vpliv gibanja gospodarske rasti na zaposlenost v Sloveniji pred in med gospodarsko krizo. Število zaposlenih se je od 2009 naprej zmanjševalo. V obdobju gospodarske krize je bil padec zaposlenosti najizrazitejši v letu 2010 (za 2,1%), ko je bila realna rast BDP prvič pozitivna (1,2-odstotna). V drugem valu gospodarske krize (realni padec BDP: 2,7 %) se je zaposlenost najbolj znižala v letu 2013 (1,4 %). Gospodarska rast v letu 2014 (3,0-odstotna) je obrnila v pozitivno smer tudi trend zaposlenosti; v primerjavi z letom 2013 se je povečala za 0,6 %.

Grafikon 17: Gibanje BDP in spremembe v zaposlenosti, Slovenija



©SURS

Vir: SURS ([11])



Kaj je produktivnost dela?

Produktivnost dela je lahko eden od kazalnikov konkurenčne sposobnosti gospodarstva. Običajno jo merimo kot dodano vrednost, obračunano v koledarskem letu, deljeno s povprečnim številom zaposlenih. Pri tem ni pomembno, ali so ti imeli zaposlitev s polnim ali z delovnim časom, krajšim od polnega. To prikazuje kazalnik produktivnost dela na delovno uro.

Po zadnjih podatkih Eurostata za leto 2014 se je Slovenija po produktivnosti dela na zaposlenega (z letno spremembo 2,5 %) v letu 2014 uvrstila med prvih pet članic EU oz. nad povprečje EU-28 (0,3 %). V Latviji in na Irskem se je produktivnost dela na zaposlenega v primerjavi z letom 2013 povečala za več kot 3 %⁶.

⁶ Eurostat ([32]).



MARKO

Vir: Delo, 1. 2. 2014

4 POGLED NA GOSPODARSKO KRIZO Z VIDIKA GOSPODINJSTEV, PODJETIJ IN DRŽAVE

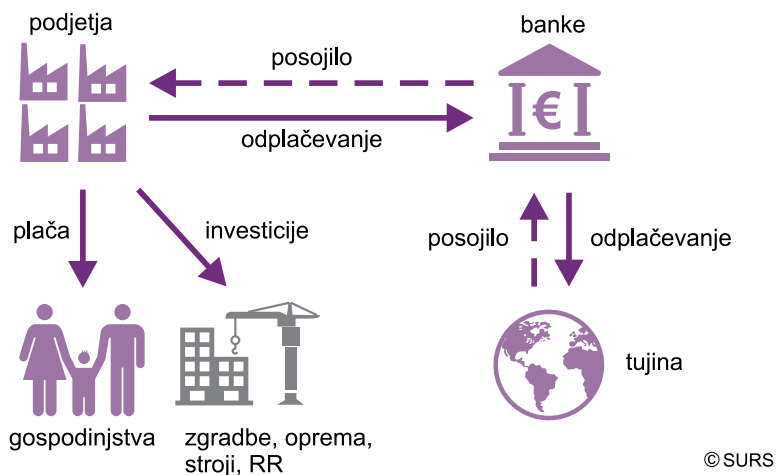
Kdo so bili glavni akterji gospodarske krize v Sloveniji?

Potrdite ali ovrzite trditve ali le preberite pojasnila.

Dejavnike gospodarske krize lahko prikažemo tudi z vidika podjetij, bank, države in gospodinjstev.

DRŽI: Sektorski podatki dobro prikažejo vlogo podjetij, gospodinjstev in drugih skupin gospodarskih subjektov v gospodarstvu države. Med njimi se nenehno opravljajo finančne in nefinančne transakcije (v tej publikaciji je poudarek na nefinančnih), spremembe v posameznem sektorju pa vplivajo na druge sektorje (več o institucionalnih sektorjih na splošno glej v 1. poglavju).

Slika 2: Najznačilnejše transakcije med sektorji v obdobju pred gospodarsko krizo (2005–2008)



V sliki 2 so prikazane le nekatere pomembnejše transakcije med sektorji, in sicer tiste, ki so v obdobju pred gospodarsko krizo pomembno vplivale na stanje v posameznem sektorju in/ali v celotnem gospodarstvu (posledice pa čutimo še v 2015). Na kratko in poenostavljeno bi jih lahko opisali takole: podjetja so za financiranje svojih investicij potrebovala posojila, ki so jih najela pri bankah, te pa so se za to zadolžile v tujini. Dokler so bile gospodarske razmere ugodne, so tako podjetja kot banke normalno poslovali: banke so odobravale posojila, podjetja so jih vračala; gospodinjstva (njihovi člani) so za opravljeno delo prejemale plačo.

Transakcije sektorjev s sektorjem država pred krizo niso izstopale, zato sektor država na sliki 2 ni prikazan.



Kaj pa je sektor tujina?

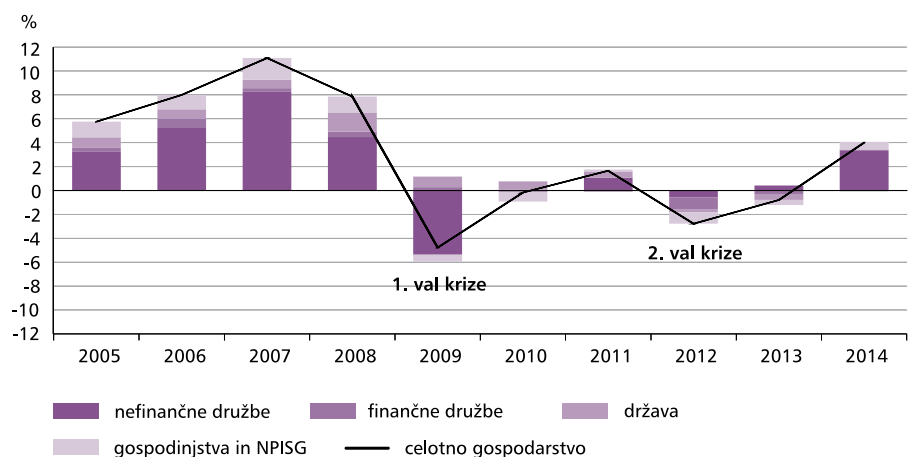
Poleg petih domačih institucionalnih sektorjev poznamo tudi sektor tujina. V njem so združene tiste nerezidenčne enote, ki so udeležene pri menjavi z rezidenčnimi enotami. Spremljamo tiste transakcije, ki jih nerezidenčne enote opravijo z rezidenčnimi.

Podrobnejšo razlago o enotah, ki jih uvrščamo v posamezne sektorje, boste našli med definicijami na koncu publikacije.

K rasti dodane vrednosti celotnega gospodarstva prispevajo vsi sektorji, a eni bistveno več kot drugi.

DRŽI: Grafikon 18 prikazuje dobro poznano in že omenjeno krivuljo v obliki črke w, tokrat z vidika prispevka posameznega sektorja k skupni rasti dodane vrednosti (oz. BDP). Skupna rast je prikazana kot krivulja, prispevki posameznih sektorjev pa kot stolpci. K hitri rasti dodane vrednosti (BDP) pred krizo in izrazitem padcu v letu 2009 so daleč največ prispevala podjetja, medtem ko je bil prispevek sektorjev v letih manj intenzivne rasti (pozitivne ali negativne) bolj uravnotežen.

Grafikon 18: Prispevek posameznih sektorjev k rasti dodane vrednosti, Slovenija



©SURS

Vir: SURS (lastni izračun, [14])

Na zadolževanje v tujini je precej vplival velik obseg investiranja nefinančnih družb.

DRŽI: V letih visoke gospodarske rasti (obdobje 2005–2008) se je obseg investicij podjetij precej povečal in v letu 2008 je bil za 52 % večji kot v letu 2005. Podjetja so investicije v veliki meri financirala s posojili pri bankah, kar je zvišalo primanjkljaj sektorja nefinančne družbe; ta je v letu 2008 znašal približno 3 milijarde EUR (65 % več kot v letu 2005).

Da bi banke zadostile povečanemu povpraševanju domačih podjetij po posojilih, so tedaj, ko so bile obrestne mere nizke, dostop do virov financiranja pa lahek, poiskale dodatne vire v tujini. To je posredno vplivalo na povečanje primanjkljaja celotnega gospodarstva (in posledično zunanjega dolga); ta primanjkljaj se je v teh letih povečal kar za 167 %.

Med krizo je imel pomembno vlogo sorazmerno majhen finančni sektor.

DRŽI: Pospešena investicijska dejavnost podjetij se je v obdobju 2005–2008 posredno odrazila tudi v **bilančni vsoti bank**; ta je po podatkih Banke Slovenije (Banka Slovenije, 2015) v letu 2009 dosegla najvišjo vrednost, in sicer 144 % BDP. V naslednjih letih se je zmanjševala in v letu 2014 znašala le še 104 % BDP (za primerjavo: na Irskem je v letu 2009 znašala čez 700 % BDP). Tudi v primerjavi z evroobmočjem, katerega bilančna vsota je znašala čez 300 % BDP, je bil obseg bilančne vsote slovenskega bančnega sistema v vseh letih razmeroma majhen.

Kljub temu pa težave bank v lasti države od začetka finančne krize in krčenje virov financiranja niso vplivali le na zastoj kreditne rasti (ta je bila deloma posledica prezadolženosti oz. visokega finančnega vzvoda podjetij), ampak so občutno poslabšali tudi stanje javnih financ (sektor država).

Vloga države in njene ekonomske politike med krizo ni bila zelo pomembna.

NE DRŽI: V nasprotju s sektorjema finančnih in nefinančnih družb so bile razmere v sektorju država v obdobju visoke gospodarske rasti razmeroma mirne. Rasti prihodkov je sledila rast odhodkov in država je vsa ta leta zaključila s primanjkljajem, nižjim od 1,5 % BDP.

Od začetka gospodarske krize dalje pa je ekonomska vloga države postala bistveno bolj vidna. Najprej se je pokazala v t. i. **avtomatskih stabilizatorjih** (davki, subvencije, socialni transferji), nato pa še s sodelovanjem v dokapitalizaciji bank in zadolževanjem v tujini.



Kaj je bilančna vsota bank?

Bilančna vsota bank v odstotku BDP kaže na razvitost bančnega sistema v državi in v razvitih državah običajno presega 100 %. Visoke vrednosti tega kazalnika (vsaj 200 %) lahko povečajo izpostavljenost gospodarstva bančnim krizam.

Bilančna vsota je seštevek vseh aktivnih postavk (to so sredstva, s katerimi banka razpolaga) ali vseh pasivnih postavk (to so viri teh sredstev) v bilancah poslovnih bank.



Kaj so avtomatski stabilizatorji?

Avtomatski stabilizatorji so blažilci negativnih učinkov gospodarske krize na dohodke ekonomskih subjektov. Ob zmanjšanju gospodarske aktivnosti se samodejno zmanjšajo (zbere se npr. manj davkov) ali povečajo (ob povečanju števila brezposelnih se npr. poveča število socialnih nadomestil za brezposelnost). Vedno učinkujejo pozitivno na dohodke in delujejo proticiklično.

Varčevanje gospodinjstev je najpomembnejši domači vir financiranja investicij.

DRŽI: Hitra rast zunanjega dolga v letih 2005–2008 je pokazala kako pomembno je varčevanje gospodinjstev (domače varčevanje). Tisti del privarčevanih sredstev, ki se pretopi v bančne vloge, je namreč pomemben vir financiranja bank. Največji del razpoložljivega dohodka so gospodinjstva privarčevala v letu 2006 (takrat je bila stopnja varčevanja gospodinjstev 16,7-odstotna), v naslednjih dveh letih, torej še pred začetkom krize, pa se je (kljub naraščajočemu razpoložljivemu dohodku gospodinjstev) znižala za nekaj desetink odstotne točke (v letu 2008 na 16,1 %) (glej tabelo 12).

Gospodinjstva seveda vseh svojih privarčevanih sredstev ne namenijo za bančne vloge in druge oblike varčevanja, ampak jih deloma porabijo za stanovanjske investicije. Delež vrednosti teh v razpoložljivem dohodku gospodinjstev izraža stopnja investiranja gospodinjstev; ta se je od leta 2005 do leta 2008 povečala z 9,1 % na 10,4 %. Gospodinjstva so torej v letih 2005–2008 pričakovano povečala obseg investiranja, a povečanje ni bilo posebej izrazito.

Varčevalne navade slovenskih gospodinjstev se v dobrih gospodarskih razmerah in ob lažji dostopnosti posojil do leta 2008 niso bistveno spremenile, zato je tudi zadolženost slovenskih gospodinjstev v primerjavi z drugimi evropskimi državami ostala sorazmerno nizka. Stopnja varčevanja se je bolj znižala šele med krizo (najnižja, 11,3-odstotna, je bila v letu 2012); v letu 2014 je bila 14,3-odstotna.



Kaj je stopnja varčevanja gospodinjstev?

Stopnja varčevanja izraža razmerje med varčevanjem in razpoložljivim dohodkom gospodinjstev. Poveča se, ko je rast potrošnje manjša od rasti razpoložljivega dohodka.

V preteklosti so nanjo vplivali tudi nekateri izredni dogodki. Gospodinjstva so vse od leta 1995 dalje privarčevala najmanjši del svojega razpoložljivega dohodka v letu 1999, to je v letu uvedbe DDV-ja (9,6 %). Približno v enaki meri je na znižanje stopnje varčevanja gospodinjstev vplival zaključek prvih nacionalnih stanovanjskih varčevalnih shem v letu 2003.

V letih 2005–2008 je bila stopnja varčevanja slovenskih gospodinjstev med najvišjimi v EU, nato pa se je zmanjšala bolj kot v povprečju stopnja varčevanja članic EU-28.

Tabela 12: Stopnja varčevanja gospodinjstev, evropska primerjava

	2005	2008	2014
Slovenija	15,0	16,1	14,3
EU-28	11,5	11,1	10,6
EU-19	13,6	13,3	12,7

Vira: SURS ([15]), Eurostat ([37])

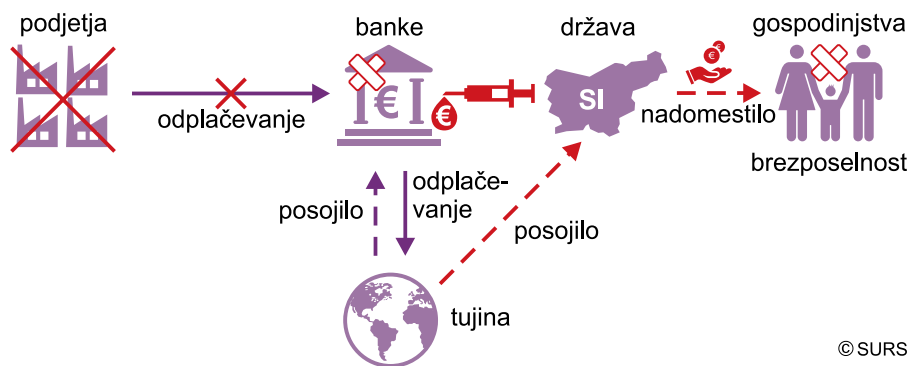
Kje se je kriza začela, kako je potekala?

Potrdite ali ovrzite trditve ali le preberite pojasnila.

Gospodarska kriza je precej spremenila razmerja med sektorji.

DRŽI: Slika 3 poenostavljeno prikazuje nekatere tokove med sektorji po začetku gospodarske krize. Nekatera podjetja je kriza močno prizadela in niso bila več zmožna odplačevati posojil. Marsikatero posojilo ni bilo reprogramirano in podjetja so šla v stečaj, člani gospodinjstev so izgubili službe, banke pa so ob naraščanju slabih posojil tudi same zašle v težave.

Slika 3: Najznačilnejše transakcije med sektorji v času gospodarske krize (2009–2013)



“Visoka stopnja finančnega vzvoda – veliko dolgov v primerjavi z dohodkom ali premoženjem – očitno povzroči ranljivost, ko se stvari obrnejo na slabše. Podjetje, ki mora večino svojega denarnega toka nameniti za odplačevanje dolga, ki je nastal ob odkupu z vzvodom, lahko propade takoj, ko se prodaja zmanjša, medtem ko podjetje brez dolgov vihar preživi.”

Krugman, P., Nobelov nagrajenec za ekonomijo (2012, str. 42).

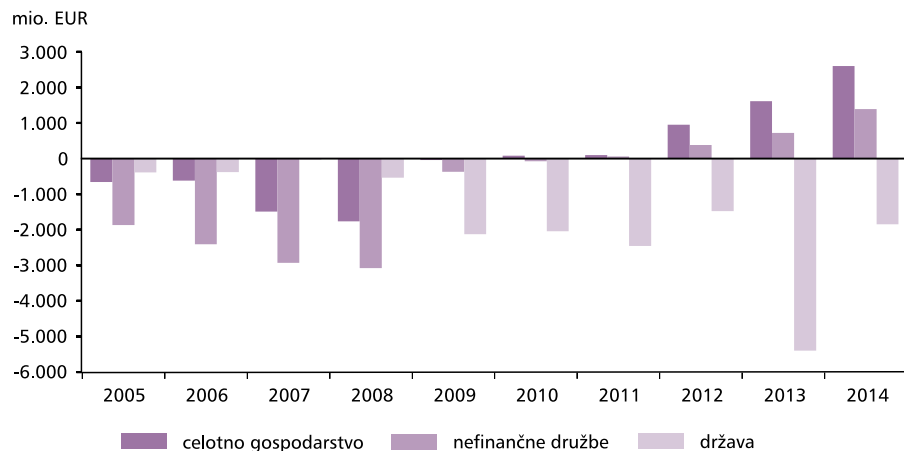
V nasprotju z obdobjem pred krizo je bila vloga države tokrat bistveno vidnejša. Z nadomestili za brezposelnost je začasno prevzela del bremena z ramen gospodinjstev, katerih člani so izgubili službo, s kapitalskimi transferji pa je sanirala banke v svoji lasti. Izdatki države so se (ob manjših prihodkih) bistveno povečali, zato se je morala država (drago) zadolžiti v tujini.

Primanjkljaj celotnega gospodarstva s tujino se je z nastopom krize v letu 2009 povečal.

NE DRŽI: Primanjkljaj celotnega gospodarstva s tujino je bil predvsem zaradi pospešenega investiranja nefinančnih družb visok že pred nastopom gospodarske krize. Te investicije so bile v veliki meri financirane z viri iz tujine, zato se pospešeno investiranje ni odrazilo le v povečanem primanjkljaju nefinančnih družb, ampak tudi v primanjkljaju celotnega gospodarstva. Težjim gospodarskim razmeram so se podjetja najprej prilagodila tako, da so zmanjšala investicije in s tem posredno vplivala na občutno zmanjšanje primanjkljaja sektorja nefinančne družbe: v 2008 je znašal 3.078 milijonov EUR, v letu 2009 pa 373 milijonov EUR.

Posledično se je v letu 2009 zmanjšal primanjkljaj celotnega gospodarstva s tujino, in to s 1.763 milijonov EUR v 2008 na 41 milijonov EUR v 2009. V letu 2010 pa je celotno gospodarstvo po številnih letih s primanjkljajem prvič ustvarilo presežek, in ta se je od takrat naprej z vsakim letom povečeval. Visok primanjkljaj, značilen za nefinančne družbe pred gospodarsko krizo, je v letih krize zamenjal visok primanjkljaj sektorja država (glej grafikon 19 in tabelo 13).

Grafikon 19: Primanjkljaj/presežek celotnega gospodarstva, nefinančnih družb in države, Slovenija



Vir: SURS ([14])

Tabela 13: Primanjkljaj/presežek po sektorjih, tekoče cene, Slovenija

	mio. EUR		
	2005	2008	2014
Celotno gospodarstvo	-661	-1.763	2.600
Od tega:			
nefinančne družbe	-1.867	-3.078	1.390
finančne družbe	232	203	1.056
država	-390	-537	-1.848
gospodinjstva in NPISG	1.364	1.648	2.002

Vir: SURS ([14])

Primanjkljaj/presežek celotnega gospodarstva odraža skupni tekoči primanjkljaj/presežek domačih sektorjev v menjavi s tujino. Primanjkljaj/presežek posameznega domačega sektorja pa je enak celotnemu primanjkljaju/presežku v menjavi tega sektorja z drugimi domačimi sektorji in tujino.

Neugodne gospodarske razmere so vplivale na povečanje primanjkljaja sektorja država.

DRŽI: Stanje javnih financ se je v letu 2009 v primerjavi z letom 2008 izrazito poslabšalo. Razlogi za poslabšanje, ki ga je dobro odražalo povečanje primanjkljaja sektorja država, so bili tako na prihodkovni kot na odhodkovni strani. Z gospodarsko krizo so se prilivi v proračun zmanjšali, predvsem prilivi iz davkov na proizvodnjo in uvoz ter davkov na dohodek in premoženje, obenem pa se je nadaljevala rast odhodkov, predvsem sredstev za zaposlene in socialnih nadomestil in podpor. Primanjkljaj sektorja država se je od 2008 do 2009 povečal s 537 milijonov EUR na 2.127 milijonov EUR (glej grafikon 19 in tabelo 13).

V nadaljevanju krize se je vpliv navedenih razlogov na javnofinančni primanjkljaj postopoma manjšal, pomembnejši pa so postali novi dejavniki, ki so stanje javnih financ še dodatno poslabšali. To so bili kapitalski transferji bankam: največji kapitalski transfer, s katerim je država v zadnjem četrtletju 2013 dokapitalizirala pet bank (NLB, NKBM, Abanko, Factor banko in Probanko), je znašal 3.187 milijonov EUR (8,9 % BDP v 2013). Dolgoročni problem javnih financ so postale obresti (kot posledica zadolževanja), ki so v letu 2014 že presegle milijardo EUR (1.184 milijonov EUR ali 3,2 % BDP).

Gospodinjstva so posledice gospodarske krize še močnejše občutila v njenem drugem delu.

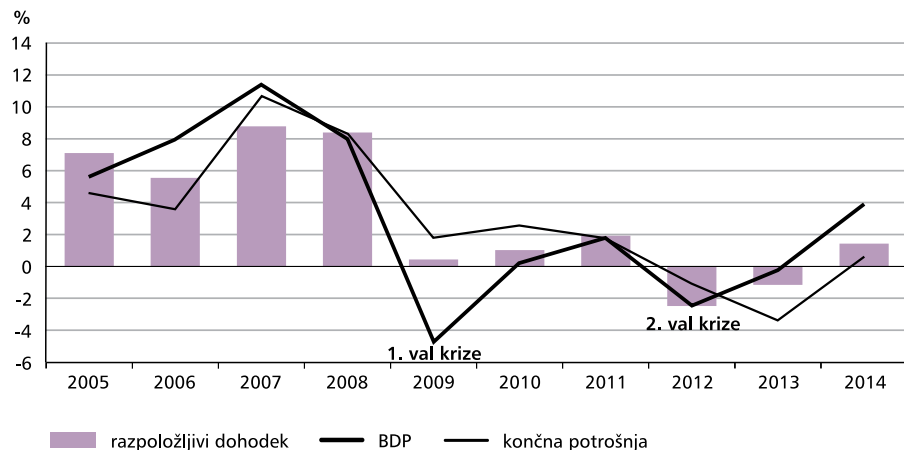
DRŽI: Gospodinjstva so v primerjavi z drugimi sektorji razmeroma stabilen sektor. To se je potrdilo tudi v tej gospodarski krizi, ko so bile (absolutne in relativne) spremembe v večini makroekonomskih kazalnikov za gospodinjstva manjše kot v drugih sektorjih. Vendar pa hkrati velja, da s(m)o gospodinjstva za spremembe v razpoložljivem dohodku in potrošnji precej bolj občutljiva in da ljudje zaznamo že manjše spremembe na slabše.

Da so spremembe vidne tudi iz statističnih podatkov in jih ne zaznamo le v svojih denarnicah, prikazuje grafikon 20. Ob izrazitem padcu BDP v prvem delu krize (v 2009) se je stopnja rasti potrošnje gospodinjstev sicer zmanjšala, a je ostala pozitivna (podobno tudi razpoložljivi dohodek). Na raven končne potrošnje in s tem na blaginjo gospodinjstev je precej bolj vplival drugi del krize (v 2012). Takrat je znižanje potrošnje sledilo padcu BDP in ga v 2013 tudi preseglo.

“V letih 2007-2009 so začele članice EU reševati svoje banke v strahu, da ne bi težave bank potisnile celotnih gospodarstev v katastrofo, podobno veliki depresiji iz tridesetih let prejšnjega stoletja. Še preden so se težave rešile, se je v EU pojavila dolžniška kriza. Situacija se je korenito spremenila: zdaj so bile banke zaskrbljene zaradi solventnosti svojih držav.”

Lemieux, P., ekonomist (2013, str. 29).

Grafikon 20: Primerjava gibanja BDP, končne potrošnje in razpoložljivega dohodka gospodinjstev, tekoče cene, Slovenija



©SURS

Vir: SURS (lastni izračun, [14])

Raven potrošnje je odvisna od deleža razpoložljivega dohodka, ki ga gospodinjstva namenijo za potrošnjo, in od nagnjenosti k varčevanju (stopnje varčevanja). Stopnja varčevanja se je z začetkom krize znižala (in se je še zniževala vse do vključno leta 2012), kar je na potrošnjo učinkovalo pozitivno. Znižanje stopnje varčevanja namreč pomeni, da gospodinjstva namenijo za potrošnjo večji del razpoložljivega dohodka, kot bi ga ob nespremenjeni stopnji varčevanja.

Zmanjšanje potrošnje gospodinjstev v drugem valu krize je torej mogoče v celoti pojasniti z znižanjem ravni razpoložljivega dohodka gospodinjstev. Na grafikonu 21 so prikazani gibanje razpoložljivega dohodka gospodinjstev in glavne komponente, ki vplivajo na njegovo višino.

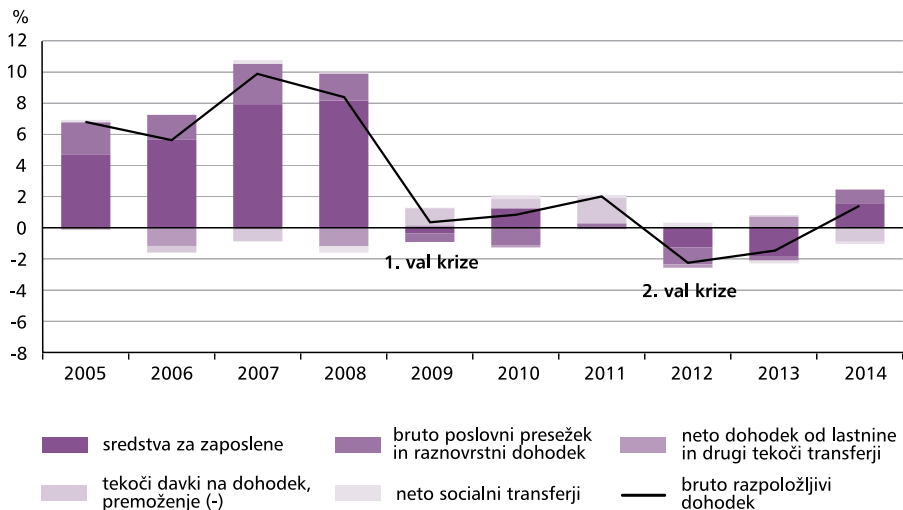
Struktura izdatkov za končno potrošnjo po namenu kaže vpliv krize na gospodinjstva še v drugi luči (tabela 14). Delež izdatkov za trajno blago (osebna vozila, pohištvo in stanovanjska oprema ipd.) se je zmanjšal, delež izdatkov za netrajno blago (hrana in pijača, goriva ipd.) pa povečal.

Tabela 14: Struktura izdatkov za končno potrošnjo gospodinjstev po namenu, domači koncept, tekoče cene

	%		
	2005	2008	2014
Skupaj	100,0	100,0	100,0
Od tega:			
trajno blago	10,6	11,1	7,6
poltrajno blago	9,3	8,6	8,5
netrajno blago	37,8	37,4	41,9
storitve	42,4	43,0	42,0

Vir: SURS ([13])

Grafikon 21: Bruto razpoložljivi dohodek gospodinjstev in prispevek glavnih komponent k njegovemu gibanju, tekoče cene, Slovenija, %



©SURS

Vir: SURS (lastni izračun, [14])

Sredstva za zaposlene so glavna od komponent, ki vplivajo na višino razpoložljivega dohodka; njihova rast ali padec v precejšnji meri določata gibanje razpoložljivega dohodka. V grafikonu 21 je to posebej dobro vidno za leti 2007 in 2008. Vendar pa je prav gospodarska kriza pokazala, da so zelo pomembne tudi druge komponente. Ob občutnem padcu BDP v letu 2009 se je zaradi pozitivnega učinka zmanjšanja davkov na dohodek in premoženje ter povečanja socialnih transferjev ohranila (nominalno) pozitivna rast razpoložljivega dohodka gospodinjstev. Čeprav je bilo znižanje BDP v drugem valu krize precej manjše kot v prvem, so gospodinjstva občutila drugi val krize močnejše tudi zato, ker pozitivnega vpliva avtomatskih stabilizatorjev na raven razpoložljivega dohodka tokrat ni bilo.

Na kraj pameti mi ne pade, da bi pogledala, kaj na izdelku piše; je zdravo, ni zdravo, koliko konzervansov ima, je slovensko ali ni. Zame je pomembna samo cena. Kupujem tisto, kar je v akciji, in temu prilagajam svoj jedilnik."

Jelka Bobonja, čistilka – nagrada bob leta, 2012

Se je kriza že končala?

Potrdite ali ovrzite trditve ali le preberite pojasnila.

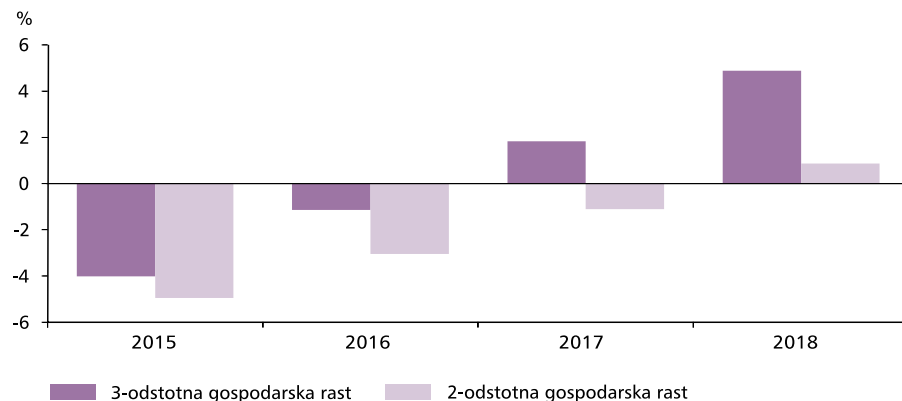
BDP se je po dveh letih negativne rasti v letu 2014 spet povečal.

DRŽI: Po ponovnem znižanju BDP v letih 2012 in 2013 je bila gospodarska rast v 2014 spet pozitivna. Z gospodarsko rastjo sta natančno definirana le vstop in izhod iz recesije (glej 2. poglavje); recesija pa je pomensko ožji pojem od gospodarske krize. Toda glede na različne statistične kazalnike (rast BDP, izvoza, zaposlenosti ...) in napovedi prihodnje rasti lahko trdimo, da je tudi gospodarska kriza (ne le recesija) za nami. Moramo pa razlikovati med samo gospodarsko krizo in njenimi posledicami, ki jih še vedno čutimo in jih bomo odpravljali mnogo dlje.

BDP se je v letu 2014 v primerjavi z letom 2013 realno povečal za 3,0 %, kar je najvišja rast vse od leta 2008 (takrat je znašala 3,3 %). Do ravni BDP iz leta 2008 smo v 2014 zaostajali še za 6,8 % (v 2013 za 9,6 %). Po napovedih domačih in tujih institucij (marec 2015) naj bi bila rast BDP v naslednjih treh letih sicer nekoliko nižja, na leto okoli 2-odstotna.

Na grafikonu 22 je prikazan vpliv stopnje gospodarske rasti na raven BDP v prihodnjih štirih letih (po scenarijih 2- in 3-odstotne letne rasti). Stolpci prikazujejo razliko med BDP, ki bi ga ob predpostavljeni stopnji rasti dosegli v posameznem letu, in med BDP iz leta 2008. Če bi bila gospodarska rast enaka kot v 2014 tudi v prihodnjih letih (ali malo nižja), bi predkrizno raven presegli v letu 2017, če bi bila rast 2-odstotna, pa v letu 2018.

Grafikon 22: Kdaj bomo presegli predkrizno raven BDP (iz leta 2008), po dveh možnih scenarijih, Slovenija



©SURS

Vir: SURS (lastni izračun, [7])

“Dolgoročno razmišljanje je zavajajoče vodilo za aktualne dogodke. Na dolgi rok bomo vsi mrtvi. Ekonomisti si nalagajo prelahko in zelo neuporabno nalogo, če nam v nemirnih časih lahko povedo samo to, da bo morje spet mirno, potem ko bo nevihta že davno mimo.”

John Maynard Keynes, ekonomist

Sektor nefinančne družbe je od 2014 v novem investicijskem ciklusu.

NE DRŽI: Sektor nefinančne družbe ustvari okrog 60 % dodane vrednosti celotnega gospodarstva in njegovo stanje v veliki meri določa splošno stanje v gospodarstvu. V obdobju 2005–2008 je bila za ta sektor značilna hitra rast zadolževanja, po 2009 pa začetek procesa razdolževanja, ki se v 2014 še ni končal. Na proces razdolževanja kaže tudi presežek, ki ga izkazuje ta sektor od vključno leta 2011 naprej (glej tudi grafikon 19).

Vendar presežek v sektorju nefinančne družbe ni znak za normalno stanje. Ob običajni investicijski aktivnosti, ko podjetja svoje investicije (delno) financirajo s posojili, je zanj značilen primanjkljaj. Obseg investiranja v letu 2014 je bil precej manjši ne le v primerjavi z letom 2008, temveč tudi z letom 2005. Investicije so torej še naprej na razmeroma nizki ravni.

Zaposlenost in rast potrošnje gospodinjstev sta bili v letu 2014 znova pozitivni.

DRŽI: Pomemben vidik okrevanja gospodarstva sta rast zaposlenosti in sredstev, ki jih ima prebivalstvo na razpolago za potrošnjo.

Število zaposlenih se je v 2014 po petih letih zmanjševanja znova povečalo (glej tudi grafikon 17 v 3. poglavju). V Sloveniji je bilo v tem letu zaposlenih nekaj manj kot 930.000 oseb, kar je za 0,6 % več kot v letu 2013. Kljub temu povečanju je bilo zaposlenih v 2014 več kot 71.000 manj kot v 2008.

Končna potrošnja gospodinjstev se je v 2014 po dveh letih spet povečala. Iz grafikona 20 je razvidno, da sta gospodarska rast in rast končne potrošnje gospodinjstev praviloma močno povezani, vendar so tudi izjeme (krizno leto 2009). Gospodarska rast in dobro stanje podjetij vsekakor pozitivno vplivata na blaginjo gospodinjstev, vendar je neposredni in tudi zanesljivejši kazalnik materialne blaginje gospodinjstev njihova potrošnja. Rast potrošnje gospodinjstev namreč lahko gospodarsko rast prehiteva ali zaostaja.

V 2014 je realna rast potrošnje gospodinjstev zaostajala za rastjo BDP in je bila 0,6-odstotna. Pred tem je bila dve leti negativna (in to sta bili tudi edini leti v celotnem kriznem obdobju, ko je bila negativna).

Rast končne potrošnje gospodinjstev in rast zaposlenosti v letu 2014 sta kazalnika pozitivnih trendov v sektorju gospodinjstev, nadaljnji razvoj pa bo odvisen ne samo od delovanja tega sektorja, temveč v veliki meri tudi od odločitev, ki jih sprejemajo in jih bodo sprejemali drugi sektorji.

“Ne smemo pristati na to, da je redna zaposlitev luksuz, porodniška privilegij, penzija ideja preteklosti. Imam redno zaposlitev, in kadar se znajdem v družbi vrstnikov, se včasih počutim “privilegirano”, kot da bi zadela na loteriji. To ni prav.”

*Maja Kalan,
sodelavka pri projektu
Naslednja generacija –
Bob dneva, Večer, 2. 7. 2015*



5 40 KLJUČNIH TRDITEV O GOSPODARSKI KRIZI

- 
1. Evropsko gospodarstvo je v letu 2009 zajela največja svetovna kriza po t. i. veliki depresiji (1929–1933). Str. 16 DRŽI.
 2. Gospodarska kriza je močnejše prizadela gospodarstvo EU kot gospodarstvo ZDA. Str. 17 DRŽI.
 3. Gospodarska kriza ima korenine v bančni krizi. Str. 17 DRŽI.
 4. Gospodarska rast ni enakomerna. Str. 17 DRŽI.
 5. Kriza se odraža v različnih sektorjih z različnimi kazalniki. Str. 18 DRŽI.
 6. Primanjkljaj države se je med gospodarsko krizo v večini članic EU povečal. Str. 18 DRŽI.
 7. Slovenija je ena izmed petih članic EU, katerih dolg države se je med gospodarsko krizo najbolj povečal. Str. 18 DRŽI.
 8. S povečevanjem dolga države se povečujejo tudi izdatki za obresti. Str. 18 DRŽI.
 9. V letu 2014 je vrednost BDP članic EU dosegla predkrizno raven, tj. raven iz leta 2008. Str. 22 DELNO DRŽI.
 10. Učinek gospodarske krize na blaginjo prebivalstva merimo z BDP. Str. 23 DELNO DRŽI.
 11. Slovenija je v letu 2015 glede na leto 2014 edina med članicami EU zmanjšala makroekonomska neravnotežja. Str. 24 DRŽI.
 12. Slovensko gospodarstvo je izvozno usmerjeno gospodarstvo. Str. 30 DRŽI.
 13. Delo je v Sloveniji nadpovprečno obdavčeno. Str. 30 NE DRŽI.
 14. Vključenost države v gospodarstvo je velika. Str. 31 DRŽI.
 15. Slovenija je socialna država. Str. 32 DELNO DRŽI.
 16. Ekonomske razlike med 12 statističnimi regijami v Sloveniji so velike. Str. 34 DELNO DRŽI.
 17. Slovenija je bila zaradi visoke gospodarske rasti pred gospodarsko krizo bolj pripravljena na to krizo. Str. 36 DELNO DRŽI.
 18. Stanje slovenskih javnih financ se je med krizo močno poslabšalo. Str. 37 DRŽI.
 19. Konjunktura pred krizo je temeljila predvsem na gradbeništvu. Str. 38 DELNO DRŽI.
 20. Investicije slovenskega gospodarstva v deležu BDP so bile med krizo med najvišjimi v EU. Str. 39 NE DRŽI.
 21. Gospodarska kriza je najbolj ogrozila delovna mesta v podjetjih, sektor država je zaposloval tudi med krizo. Str. 40 DELNO DRŽI.
 22. Gospodarska kriza je najbolj prizadela zaposlene z najnižjo izobrazbo, stroški dela so se znižali za tiste z najvišjo izobrazbo. Str. 41 DRŽI.
 23. Gospodarska kriza je povzročila iskanje novih priložnosti na trgu dela. Str. 41 DRŽI.
 24. Izvoz blaga in storitev je za slovensko gospodarstvo najpomembnejši dejavnik za izhod iz gospodarske krize. Str. 44 DRŽI.
 25. Rast slovenskega izvoza blaga in storitev v času gospodarske krize je bila posledica boljših gospodarskih razmer v Nemčiji. Str. 44 DELNO DRŽI.
 26. V času gospodarske krize so se najbolj povečale bruto investicije sektorja država na lokalni ravni. Str. 45 DRŽI.
 27. Zaposlenost se je na gospodarska gibanja v Sloveniji odzivala z zamudo. Str. 46 DRŽI.

28. Dejavnike gospodarske krize lahko prikažemo tudi z vidika podjetij, bank, države in gospodinjstev. Str. 48 DRŽI.
29. K rasti dodane vrednosti celotnega gospodarstva prispevajo vsi sektorji, a eni bistveno več kot drugi. Str. 49 DRŽI.
30. Na zadolževanje v tujini je precej vplival velik obseg investiranja nefinančnih družb. Str. 49 DRŽI.
31. Med krizo je imel pomembno vlogo sorazmerno majhen finančni sektor. Str. 50 DRŽI.
32. Vloga države in njene ekonomske politike med krizo ni bila zelo pomembna. Str. 50 NE DRŽI.
33. Varčevanje gospodinjstev je najpomembnejši domači vir financiranja investicij. Str. 51 DRŽI.
34. Gospodarska kriza je precej spremenila razmerja med sektorji. Str. 52 DRŽI.
35. Primanjkljaj celotnega gospodarstva s tujino se je z nastopom krize v letu 2009 povečal. Str. 53 NE DRŽI.
36. Neugodne gospodarske razmere so vplivale na povečanje primanjkljaja sektorja država. Str. 54 DRŽI.
37. Gospodinjstva so posledice gospodarske krize še močnejše občutila v njenem drugem delu. Str. 54 DRŽI.
38. BDP se je po dveh letih negativne rasti v letu 2014 spet povečal. Str. 57 DRŽI.
39. Sektor nefinančne družbe je od 2014 v novem investicijskem ciklusu. Str. 58 NE DRŽI.
40. Zaposlenost in rast potrošnje gospodinjstev sta bili v letu 2014 znova pozitivni. Str. 58 DRŽI.

OKRAJŠAVE IMEN DRŽAV

EU-28	28 držav članic EU
EU-19	19 držav članic EU, ki so uvedle evro (evroobmočje)
AT	Avstrija
BE	Belgija
BG	Bolgarija
CZ	Češka republika
CY	Ciper
DE	Nemčija
DK	Danska
EE	Estonija
EL	Grčija
ES	Španija
FI	Finska
FR	Francija
HR	Hrvaška
HU	Madžarska
IE	Irska
IT	Italija
LT	Litva
LU	Luksemburg
LV	Latvija
MT	Malta
NL	Nizozemska
PL	Poljska
PT	Portugalska
RO	Romunija
SE	Švedska
SI	Slovenija
SK	Slovaška
UK	Združeno kraljestvo
ZDA	Združene države Amerike

KRAJŠAVE IN MERSKE ENOTE

%	odstotek
BDP	bruto domači proizvod
BIOS	bruto investicije v osnovna sredstva
BND	bruto nacionalni dohodek
BS	Banka Slovenije
DDV	davek na dodano vrednost
EDP	Postopek presežnega primanjkljaja
EK	Evropska komisija
EMU	Evropska monetarna unija
EU	Evropska unija
EUR	evro
Eurostat	statistični urad Evropske unije
FURS	Finančna uprava Republike Slovenije
ITR	Implicitne davčne stopnje
mio.	milijon
MIP	Postopek opozarjanja na makroekonomska neravnotežja
NKBM	Nova kreditna banka Maribor d.d.
NLB	Nova ljubljanska banka d.d., Ljubljana
NPISG	nepridobitne institucije, ki opravljajo storitve za gospodinjstva
NUTS	klasifikacija statističnih teritorialnih enot v EU
OECD	Organizacija za gospodarsko sodelovanje in razvoj
SKD	Standardna klasifikacija dejavnosti
s. p.	samostojni podjetnik
SURS	Statistični urad Republike Slovenije
RR	raziskave in razvoj
ZPIZ	Zavod za pokojninsko in invalidsko zavarovanje
ZUJF	Zakon za uravnoteženje javnih financ
ZZSZ	Zavod za zdravstveno zavarovanje Slovenije

DEFINICIJE NEKATERIH UPORABLJENIH POJMOV

A

Agregat je smiselno izračunana vsota iz raznovrstnih podatkov.

Agregati v nacionalnih računih, kot so na primer dohodek, potrošnja, varčevanje, merijo enega izmed vidikov aktivnosti znotraj celotnega gospodarstva. Sestavljajo zbirne kazalnike in ključne vrednosti, ki se uporabljajo v makroekonomskih analizah in primerjavah v času in prostoru. Nekateri od njih so v sistemu nacionalnih računov izračunani neposredno kot seštevki posebnih transakcij, npr. končna potrošnja, bruto investicije in socialni prispevki, drugi kot rezultat agregatnih izravnalnih postavk institucionalnih sektorjev, npr. dodana vrednost, ki je izravnalna postavka proizvodnega računa.

B

BDP na prebivalca je najpogosteje uporabljeni kazalnik razvitosti države in najpogosteje uporabljeni kazalnik v mednarodnih primerjavah. Izračunamo ga tako, da celotno vrednost BDP delimo s številom prebivalstva.

Bruto investicije vključujejo bruto investicije v osnovna sredstva, spremembe zalog in nabave zmanjšane za prodaje vrednostnih predmetov institucionalne enote ali sektorja. So element izdatkovne metode izračuna BDP in sestavni del domačega povpraševanja.

Bruto investicije v osnovna sredstva (BIOS) vključujejo nabave osnovnih sredstev, zmanjšane za prodaje (dezinvesticije) domačih proizvajalcev v danem obdobju. Med osnovna sredstva, ki se v proizvodnji uporabljajo več kot eno leto, spadajo npr. zgradbe, stroji in oprema, proizvodi intelektualne lastnine ipd.

D

Davki na proizvodnjo in uvoz se delijo na davke na proizvode in druge davke na proizvodnjo.

Davki na proizvode so davki, ki se obračunajo na enoto prodanega ali menjanega blaga ali storitve. Primer je davek na dodano vrednost (DDV).

Deflator BDP je mera splošne ravni cen in ga izračunamo kot razmerje med nominalnim (v tekočih cenah) BDP in realnim (v stalnih cenah) BDP. Imenujemo ga tudi implicitni deflator. Na njegovo vrednost najbolj vplivata indeks cen življenjskih

potrebščin, ki je v nacionalnih računih uporabljen predvsem za oceno končne potrošnje gospodinjstev v stalnih cenah, ter indeks pogojev menjave s tujino, ki predstavlja razmerje med spremembo izvoznih cen glede na spremembo uvoznih cen. Dodana vrednost je razlika med proizvodnjo in vmesno potrošnjo. Je razlika med vrednostjo proizvedenega blaga in storitev in vrednostjo inputov, tj. izdatkov za vse, kar je bilo v tej proizvodnji potrošeno v proizvodnem procesu.

Dolžniška kriza je splošen izraz za krizo državnega dolga. Od začetka aktualne gospodarske krize se dolžniška kriza pogosto omenja v povezavi z nekaterimi evropskimi državami. Dolg teh držav je narastel do te mere, da ga same niso bile več sposobne servisirati, zato so za finančno pomoč zaprosile mednarodno skupnost.

E

Evroobmočje (oz. evrsko območje) sestavlja 19 držav članic EU (Avstrija, Belgija, Finska, Francija, Nemčija, Grčija, Irska, Italija, Luksemburg, Nizozemska, Portugalska, Španija, Slovenija, Ciper, Malta, Slovaška, Estonija, Latvija in Litva), ki so uvedle evro. 1. 5. 2004 je Slovenija postala članica EU, 28. junija 2004 je vstopila v EMU in 1. 1. 2007 je postal evro naša nacionalna valuta. Takrat je centralna banka določila centralni tečaj evra (1 EUR = 239,64 SIT), ki je bil tudi tečaj, po katerem so se 1. 1. 2007 tolarji preračunali v evro.

F

Finančni vzvod je razmerje med dobičkom iz poslovanja in celotnim dobičkom. Zavzame lahko vrednosti 1 ali več; pri vrednosti ena sta dobiček iz poslovanja in celotni dobiček enaka (stroški obresti so enaki nič) in podjetje svojo dejavnost financira izključno z lastniškim kapitalom. Višja kot je stopnja finančnega vzvoda, večje je tveganje pri poslovanju podjetja.

Finančno krizo lahko definiramo kot krizo finančnih trgov oz. sektorja finančne družbe. Finančne krize se kažejo v različnih oblikah in tudi v teoriji ločimo več tipov kriz. Zaradi povezanosti sektorjev je velika verjetnost, da se finančna kriza razširi na druge sektorje. V tokratni krizi banke niso bile več sposobne poravnati svojih obveznosti in države so jim izdatno pomagale s finančno pomočjo (z dokapitalizacijami).

Fiskalno pravilo je proračunsko pravilo, s katerim zagotavljamo uravnotežen proračun in onemogočamo zadolževanje države preko svojih zmogljivosti, kar pomeni,

da morajo biti izdatki države manjši od njenih prihodkov. Slovenija ima od 2013 v 148. členu Ustave Republike Slovenije zapisano: »/.../ Prihodki in izdatki proračunov države morajo biti srednjeročno uravnoteženi brez zadolževanja, ali pa morajo prihodki presežati izdatke. Od tega načela se lahko začasno odstopi samo v izjemnih okoliščinah za državo.«

I
Indeks delovne migracije (IDM) je razmerje med številom delovno aktivnih prebivalcev (brez kmetov) v določeni teritorialni enoti delovnega mesta in številom delovno aktivnih prebivalcev (brez kmetov) v teritorialni enoti prebivališča pomnoženo s 100.

K
Kapitalski transferji so davki na kapital (npr. davki na dediščino), investicijske podpore za financiranje stroškov pridobitve osnovnih sredstev in drugi transferji (npr. transferji podjetjem za pokrivanje izgub podjetij, dokapitalizacije bank, plačila za škodo ali izgubo investicijskega blaga zaradi naravnih nesreč ipd.). Z njimi se prerazdeljuje varčevanje ali premoženje.

Ključna obrestna mera ECB je obrestna mera po kateri se banke lahko zadolžujejo pri Evropski centralni banki (ECB). Nižja kot je, cenejše je financiranje bank in s tem so lahko cenejši krediti, ki jih dajejo banke. Obenem to seveda pomeni tudi nižje obrestne mere in s tem obresti na depozite.

Konsolidacija je izločitev stanj in transakcij med podsektorji in v podsektorjih posameznega institucionalnega sektorja.

L
Lehman Brothers je četrta največja ameriška naložbena banka, ki se je 15. 9. 2008 sesula pod težo slabih naložb. To predstavlja povod za začetek globalne finančne krize, saj so takrat banke in vlagatelji zaradi strahu, da bi propadle tudi druge banke, postali izredno previdni. Zaradi krčenja medbančnega posojanja so se nekatere banke, ki so bile zelo odvisne od te vrste financiranja, znašle na robu propada.

M
Makroekonomija je ekonomija, ki se ukvarja z nacionalnim gospodarstvom kot celoto in predstavlja nasprotje mikroekonomiji. Zasleduje in proučuje probleme, koncepte in posamezne institucije nacionalnega gospodarstva. Makroekonomija je tudi področje ekonomske vede, ki se ukvarja s proučevanjem medsebojnih vplivov posameznih ekonomskih kategorij.

N
Nominalne spremembe so spremembe, iz katerih ni izločen vpliv cen, npr. pri BDP v tekočih cenah.

P
Poslovni presežek je rezidualna kategorija dodane vrednosti v finančnih in nefinančnih družbah ter v stanovanjski dejavnosti gospodinjstev. Poslovni presežek je lahko prikazan kot neto vrednost ali kot bruto vrednost, od katere ni odšteta akumulirana vrednost potrošnje stalnega kapitala (amortizacija). V netržnih dejavnostih je bruto poslovni presežek enak potrošnji stalnega kapitala.

Pogojna finančna pomoč je pomoč iz evropskega mehanizma za stabilnost (dalje mehanizem), ki razpolaga s 500 milijardami EUR posojila, namenjena državam v evrskem območju. Deluje od leta 2012 kot stalen finančni podporni mehanizem in je osnova evropskih finančnih zaščitnih ukrepov in neločljivi del celovite strategije EU za finančno stabilnost evrskega območja. Finančno pomoč iz tega mehanizma lahko dobijo tiste države, ki so ratificirale pogodbo o stabilnosti, usklajevanju in upravljanju. Mehanizem dopolnjuje tudi okrepljeni nadzor.

Potrošnja stalnega kapitala ali amortizacija je strošek proizvodnje. Pomeni zmanjšanje vrednosti osnovnih sredstev v proizvodnji v danem obdobju zaradi normalne obrabe in predvidenega zastaranja.

R
Raznovrstni dohodek je rezidualna kategorija v obračunu dodane vrednosti samozaposlenih oseb in nekorporativnih podjetij. Vsebuje dohodek iz samozaposlitve, ki ima tako značilnosti plač in kot značilnosti dobička. Ustreza nadomestilu za delo, ki ga opravijo lastnik in člani njegove družine in ki ga ni mogoče ločiti od njegovih podjetniških dobičkov.

Realne spremembe oz. spremembe obsega so spremembe, pri katerih je izločen vpliv cen, kot na primer BDP v stalnih cenah.

Regionalni BDP je najpomembnejši regionalni ekonomski kazalnik. Na osnovi podatka o regionalnem BDP se dodeljujejo sredstva iz evropskih strukturnih skladov, namenjena zmanjšanju regionalnih razlik med regijami EU.

Rezidenčna enota je enota, ki ima središče prevladujočega ekonomskega interesa na ekonomskem ozemlju države, – tj.

kadar na tem ozemlju daljše obdobje (eno leto ali več) opravlja ekonomske dejavnosti.

S

Sektor država oz. država (S.13) je eden od institucionalnih sektorjev, ki ga sestavljajo institucionalne enote (državne institucije), ki so netržni proizvajalci, tj. tisti, katerih proizvodnja je namenjena individualni in kolektivni potrošnji in se financirajo z obveznimi plačili enot, ki pripadajo drugim sektorjem, in institucionalne enote, ki se v glavnem ukvarjajo s preraždeljevanjem nacionalnega dohodka in premoženja. Sem spada večina proračunskih porabnikov, npr. ZZZS, ZPIZ.

Sektor finančne družbe oz. finančne družbe (S.12) je eden od institucionalnih sektorjev, ki ga sestavljajo institucionalne enote, ki so neodvisne pravne osebe in tržni proizvajalci in katerih glavna dejavnost je proizvodnja finančnih storitev. Sem spadajo Banka Slovenije, banke, zavarovalnice, vzajemni skladi, družbe za lizing ipd.

Sektor gospodinjstva oz. gospodinjstva (S.14) je eden od institucionalnih sektorjev, ki ga sestavljajo posamezniki ali skupine posameznikov kot potrošniki in kot samostojni ter druge fizične osebe, ki opravljajo dejavnost.

Sektor nefinančne družbe oz. nefinančne družbe (S.11) so eden od institucionalnih sektorjev, ki ga sestavljajo institucionalne enote, ki so neodvisne pravne osebe in tržni proizvajalci, njihova glavna dejavnost pa je proizvodnja blaga in nefinančnih storitev.

Sektor NPISG (S.15) je eden od institucionalnih sektorjev, ki vključuje zasebne in nepridobitne institucije, kamor spadajo na primer društva, politične stranke, sindikati, verske skupnosti, humanitarne organizacije ipd.

Sektorski računi zagotavljajo sistematičen opis posameznih stopenj ekonomskega procesa za institucionalni sektor: proizvodnje, ustvarjanja dohodka, razdelitve dohodka,

prerazdelitve dohodka, porabe dohodka ter finančne in nefinančne akumulacije. Sektorski računi zajemajo tudi bilance stanja za prikaz stanja sredstev, obveznosti in neto vrednosti ob začetku in koncu obračunskega obdobja.

Slaba posojila so posojila, za katera je velika verjetnost, da ne bodo poplačana.

Stečaj pomeni stanje podjetja, ko to dalj časa ne more izpolnjevati prevzetih ali sprejetih obveznosti.

Stroški dela so izdatek delodajalca, povezan z zaposlovanjem osebja. Obsegajo plače v denarju in naravi, prispevke za socialno varnost in druge stroške v zvezi z delom.

Subvencije na proizvodnjo se delijo na subvencije na proizvode in druge subvencije na proizvodnjo.

Subvencije na proizvode so tekoča, nepovratna plačila države ali EU podjetjem. Plačujejo se na enoto proizvedenega ali uvoženega blaga ali storitve.

T

Tabele ponudbe in porabe so matrike, ki podrobno opisujejo domač proizvodni proces in transakcije proizvodov domačega gospodarstva. Prikazujejo strukturo proizvodnje, proizvodnih stroškov in dohodke, ustvarjene v proizvodnem procesu, tokove proizvodov in storitev v domačem gospodarstvu ter tokove proizvodov in storitev s tujino.

Z

Zaposlenost po nacionalnih računih vključuje stalno zaposlene osebe ter samozaposlene osebe in pomagajoče družinske člane v kmetijstvu ter samozaposlene v drugih dejavnostih gospodinjstev, študentsko delo in druge oblike začasne zaposlenosti, zaposlenost v pomorskem transportu na naših ladjah, v slovenskih diplomatskih in konzularnih predstavništvih v tujini, podjetja brez zaposlenih ipd.

VIRI PODATKOV

- [1] Social Protection and Well-being. Better Life Index. Better Life Index – Edition 2015. *OECD.Stat*. OECD. Pridobljeno 1. 9. 2015 s spletne strani: <http://stats.oecd.org/index.aspx?DataSetCode=BLI>
- [2] Economy and finance. National accounts (ESA 2010). Main GDP aggregates. GDP and main components (output, expenditure and income) (nama_10_gdp). *Statistics Database*. Luxembourg: European Commission, EUROSTAT. Pridobljeno 17. 9. 2015 s spletne strani: http://ec.europa.eu/eurostat/web/products-datasets/-/nama_10_gdp
- [3] Economy and finance. National Accounts. Annual National Accounts. Main Aggregates. GDP, volume – annual growth rates in percentage. *OECD.Stat*. OECD. Pridobljeno 17. 9. 2015 s spletne strani: <https://stats.oecd.org/index.aspx?queryid=60702>
- [4] Economy and finance. Government statistics. Government finance statistics. Government revenue, expenditure and main aggregates (gov_10a_main). *Statistics Database*. Luxembourg: European Commission, EUROSTAT. Pridobljeno 17. 9. 2015 s spletne strani: http://ec.europa.eu/eurostat/web/products-datasets/-/gov_10a_main
- [5] Economy and finance. Government statistics. Government deficit and debt. Government deficit/surplus, debt and associated data (gov_10dd_edpt1). *Statistics Database*. Luxembourg: European Commission, EUROSTAT. Pridobljeno 22. 07. 2015 s spletne strani: http://ec.europa.eu/eurostat/web/products-datasets/-/gov_10dd_edpt1
- [6] Economy and finance. National Accounts. Annual National Accounts. Auxiliary indicators. Population and employment (nama_10_pe). *Statistics Database*. Luxembourg: European Commission, EUROSTAT. Pridobljeno 19. 5. 2015 s spletne strani: http://ec.europa.eu/eurostat/web/products-datasets/-/nama_10_pe
- [7] Ekonomsko področje. Nacionalni računi. Bruto domači proizvod, letni podatki (ESR 2010), Izdatkovna struktura BDP, Slovenija, letno. *SI-STAT podatkovni portal*. Ljubljana: Statistični urad Republike Slovenije. Pridobljeno 1. 9. 2015 s spletne strani: http://pxweb.stat.si/pxweb/Dialog/varval.asp?ma=0301935S&ti=&path=../Database/Ekonomsko/03_nacionalni_racuni/05_03019_BDP_letni/&lang=2
- [8] Economy and finance. Government statistics. Government finance statistics. Annual government finance statistics. General government Expenditure by function (COFOG) (gov_10a_exp). *Statistics Database*. Luxembourg: European Commission, EUROSTAT. Pridobljeno 14. 8. 2015 s spletne strani: http://ec.europa.eu/eurostat/web/products-datasets/-/gov_10a_exp
- [9] Ekonomsko področje. Nacionalni računi. Računi države. Izdatki sektorja država po namenih in vrsti (ESR 2010), mio EUR, Slovenija, letno. *SI-STAT podatkovni portal*. Ljubljana: Statistični urad Republike Slovenije. Pridobljeno 1. 9. 2015 s spletne strani: http://pxweb.stat.si/pxweb/Dialog/varval.asp?ma=0314950S&ti=&path=../Database/Ekonomsko/03_nacionalni_racuni/25_03149_racuni_drzave/&lang=2
- [10] Ekonomsko področje. Nacionalni računi. Regionalni računi. Regionalni bruto domači proizvod, statistične regije, Slovenija, letno. *SI-STAT podatkovni portal*. Ljubljana: Statistični urad Republike Slovenije. Pridobljeno 1. 9. 2015 s spletne strani: http://pxweb.stat.si/pxweb/Dialog/varval.asp?ma=0309201S&ti=&path=../Database/Ekonomsko/03_nacionalni_racuni/30_03092_regionalni_rac/&lang=2
- [11] Ekonomsko področje. Nacionalni računi. Bruto domači proizvod, letni podatki (ESR 2010), Zaposlenost (SKD 2008), Slovenija, letno. *SI-STAT podatkovni portal*. Ljubljana: Statistični urad Republike Slovenije. Pridobljeno 1. 9. 2015 s spletne strani: http://pxweb.stat.si/pxweb/Dialog/varval.asp?lang=2&ma=0301975S&path=../Database/Ekonomsko/03_nacionalni_racuni/05_03019_BDP_letni/&ti=
- [12] Ekonomsko področje. Nacionalni računi. Bruto domači proizvod, letni podatki (ESR 2010), Zaposlenost (SKD 2008), sektor S.13 država, Slovenija, letno. *SI-STAT podatkovni portal*. Ljubljana: Statistični urad Republike Slovenije. Pridobljeno 2. 10. 2015 s spletne strani: http://pxweb.stat.si/pxweb/Dialog/varval.asp?ma=0301977S&ti=&path=../Database/Ekonomsko/03_nacionalni_racuni/05_03019_BDP_letni/&lang=2
- [13] Ekonomsko področje. Nacionalni računi. Bruto domači proizvod, letni podatki (ESR 2010), Izdatki gospodinjstev za končno potrošnjo po vrsti proizvodov in namenu, Slovenija, letno. *SI-STAT podatkovni portal*. Ljubljana: Statistični urad Republike Slovenije. Pridobljeno 2. 10. 2015 s spletne strani: http://pxweb.stat.si/pxweb/Dialog/varval.asp?ma=0301940S&ti=&path=../Database/Ekonomsko/03_nacionalni_racuni/05_03019_BDP_letni/&lang=2

- [14] Ekonomsko področje. Nacionalni računi. Nefinančni sektorski računi (ESR 2010). Nefinančni sektorski računi, mio EUR, Slovenija, letno. *SI-STAT podatkovni portal*. Ljubljana: Statistični urad Republike Slovenije. Pridobljeno 2. 10. 2015 s spletne strani: http://pxweb.stat.si/pxweb/Dialog/varval.asp?lang=2&ma=0325201S&path=../Database/Ekonomsko/03_nacionalni_racuni/20_03252_nefinancni_sek_rac/&ti=
- [15] Ekonomsko področje. Nacionalni računi. Nefinančni sektorski računi (ESR 2010). Stopnja varčevanja in stopnja investiranja gospodinjstev v %, Slovenija, letno. *SI-STAT podatkovni portal*. Ljubljana: Statistični urad Republike Slovenije. Pridobljeno 2. 10. 2015 s spletne strani: http://pxweb.stat.si/pxweb/Dialog/varval.asp?ma=0325203S&ti=&path=../Database/Ekonomsko/03_nacionalni_racuni/20_03252_nefinancni_sek_rac/&lang=2
- [16] Ekonomsko področje. Nacionalni računi. Nefinančni sektorski računi (ESR 2010). Temeljni agregati nacionalnih računov, Slovenija, četrtletno. *SI-STAT podatkovni portal*. Ljubljana: Statistični urad Republike Slovenije. Pridobljeno 2. 10. 2015 s spletne strani: http://pxweb.stat.si/pxweb/Dialog/varval.asp?ma=0325225S&ti=&path=../Database/Ekonomsko/03_nacionalni_racuni/20_03252_nefinancni_sek_rac/&lang=2
- [17] Demografsko in socialno področje. Meddržavne selitve po državljanstvu, državah prejšnjega, prihodnjega prebivališča in spolu, Slovenija, letno. *SI-STAT podatkovni portal*. Ljubljana: Statistični urad Republike Slovenije. Pridobljeno 1. 9. 2015 s spletne strani: http://pxweb.stat.si/pxweb/Dialog/varval.asp?ma=05N1010S&ti=&path=../Database/Dem_soc/05_prebivalstvo/40_selitve/05_05N10_meddrzavne/&lang=2
- [18] Ekonomsko področje. Nacionalni računi. Bruto domači proizvod, letni podatki (ESR 2010), Stroški dela po socioekonomskih značilnostih zaposlenih in samozaposlenih (SKD 2008), Slovenija, letno. *SI-STAT podatkovni portal*. Ljubljana: Statistični urad Republike Slovenije. Pridobljeno 3. 8. 2015 s spletne strani: http://pxweb.stat.si/pxweb/Dialog/varval.asp?ma=0301985S&ti=&path=../Database/Ekonomsko/03_nacionalni_racuni/05_03019_BDP_letni/&lang=2
- [19] Economy and finance. National accounts. GDP and main components. Gross fixed capital formation (investments) (tec00011). *Statistics Database*. Luxembourg: European Commission, EUROSTAT. Pridobljeno 17. 9. 2015 s spletne strani: <http://ec.europa.eu/eurostat/web/products-datasets/-/tec00011>
- [20] Ekonomsko področje. Nacionalni računi. Bruto domači proizvod, letni podatki (ESR 2010). Sredstva za zaposlene po socioekonomskih značilnostih zaposlenih, (SKD 2008), Slovenija, letno. *SI-STAT podatkovni portal*. Ljubljana: Statistični urad Republike Slovenije. Pridobljeno 1. 9. 2015 s spletne strani: http://pxweb.stat.si/pxweb/Dialog/varval.asp?ma=0301980S&ti=&path=../Database/Ekonomsko/03_nacionalni_racuni/05_03019_BDP_letni/&lang=2
- [21] Short-term business statistics. Construction, building and civil engineering. Production in sonstruction. Production in construction – annual data (2010=100) (sts_copr_a). *Statistics Database*. Luxembourg: European Commission, EUROSTAT. Pridobljeno 4. 9. 2015 s spletne strani: http://ec.europa.eu/eurostat/web/products-datasets/-/sts_copr_a
- [22] Ekonomsko področje. Nacionalni računi. Bruto domači proizvod, letni podatki (ESR 2010). Račun proizvodnje in račun ustvarjanja dohodkov (SKD 2008), tekoče cene, mio EUR, Slovenija, letno. *SI-STAT podatkovni portal*. Ljubljana: Statistični urad Republike Slovenije. Pridobljeno 1. 9. 2015 s spletne strani: http://pxweb.stat.si/pxweb/Dialog/varval.asp?ma=0301920S&ti=&path=../Database/Ekonomsko/03_nacionalni_racuni/05_03019_BDP_letni/&lang=2
- [23] *Ekonomski odnosi s tujino, Tekoči račun po državah leto 2014* (EUR). Banka Slovenije. Pridobljeno 2. 10. 2015 s spletne strani: <https://www.bsi.si/iskalniki/prikaz-financnih-podatkov.asp?PodrocjeId=294&hSubmittedPodPodrocja=0&Mapaid=275>
- [24] Ekonomsko področje. Nacionalni računi. Računi države. Neto posojanje (+)/neto izposojanje(-) in konsolidirani brutodolg sektorja država, Slovenija, letno. *SI-STAT podatkovni portal*. Ljubljana: Statistični urad Republike Slovenije. Pridobljeno 1. 10. 2015 s spletne strani: http://pxweb.stat.si/pxweb/Dialog/varval.asp?ma=0314905S&ti=&path=../Database/Ekonomsko/03_nacionalni_racuni/25_03149_racuni_drzave/&lang=2
- [25] Economy and finance. Government statistics. Government finance statistics (EDP and ESA 2010). Government deficit and debt. Structure of government debt (gov_10dd_ggd). *Statistics database*. Luxembourg: European Commission, EUROSTAT. Pridobljeno 17. 9. 2015 s spletne strani: http://ec.europa.eu/eurostat/web/products-datasets/-/gov_10dd_ggd
- [26] Economy and finance. Government statistics. Government statistics – historical ESA 95 data. Annual government finance statistics. Derived tax indicators. Implicit tax rates by economic functions (gov_a_tax_itr). *Statistics database*. Luxembourg:

European Commission, EUROSTAT. Pridobljeno 17.9.2015 s spletne strani: http://ec.europa.eu/eurostat/web/products-datasets/-/gov_a_tax_itr

[27] Ekonomsko področje. Nacionalni računi. Računi države. Temeljni agregati sektorja država, Slovenija, letno. *SI-STAT podatkovni portal*. Ljubljana: Statistični urad Republike Slovenije. Pridobljeno: 2. 10. 2015 s spletne strani: http://pxweb.stat.si/pxweb/Dialog/varval.asp?ma=0314910S&ti=&path=../Database/Ekonomsko/03_nacionalni_racuni/25_03149_racuni_drzave/&lang=2

[28] Economy and finance. National accounts (including GDP) (ESA95) (na). Quarterly national accounts (namq). Income, saving and net lending/borrowing – Current prices (namq_inc_c). *Statistics Database*. Luxembourg: European Commission, EUROSTAT. Pridobljeno 20. 4. 2015 s spletne strani: http://ec.europa.eu/eurostat/web/products-datasets/-/namq_inc_c

[29] Ekonomsko področje. Cene. Povprečne drobnoprodajne cene izdelkov in storitev. Povprečne letne drobnoprodajne cene izdelkov in storitev, Slovenija, letno. *SI-STAT podatkovni portal*. Ljubljana: Statistični urad Republike Slovenije. Pridobljeno: 11. 6. 2015 s spletne strani: http://pxweb.stat.si/pxweb/database/ekonomsko/04_cene/04110_povpr_dp/04110_povpr_dp.asp

[30] Economic globalisation indicators. International trade (ehi_tr). Export to import ratio (tet00011). *Statistics Database*. Luxembourg: European Commission, EUROSTAT. Pridobljeno 24. 8. 2015 s spletne strani: <http://ec.europa.eu/eurostat/web/products-datasets/-/tet00011>

[31] General and regional statistics. Regional statistics by NUTS classification. Regional economic accounts – ESA95. Gross domestic product indicators – ESA95. Dispersion of regional GDP by NUTS 3 regions (%) (nama_r_e0digdp). *Statistics Database*. Luxembourg: European Commission, EUROSTAT. Pridobljeno 11. 8. 2015 s spletne strani: http://ec.europa.eu/eurostat/web/products-datasets/-/nama_r_e0digdp

[32] Economy and finance. National accounts (ESA2010). Annual national accounts. Auxiliary indicators (population, GDP per capita and productivity). Labour productivity and unit labour costs (nama_10_lp_ulc). *Statistics Database*. Luxembourg: European Commission, EUROSTAT. Pridobljeno 22. 10. 2015 s spletne strani: http://ec.europa.eu/eurostat/web/products-datasets/-/nama_10_lp_ulc

[33] Ministrstvo za finance. *Podatki o enkratnih transferjih*. Interni vir Statističnega urada RS.

[34] Finančna uprava RS. *Podatki iz napovedi za odmero dohodnine*. Interni vir Statističnega urada RS

[35] Demografsko in socialno področje. Delovne migracije, letni podatki. Delovno aktivno prebivalstvo (brez kmetov) po statističnih regijah prebivališča in statističnih regijah delovnega mesta po spolu, Slovenija, letno. *SI-STAT podatkovni portal*. Ljubljana: Statistični urad Republike Slovenije. Pridobljeno: 11. 8. 2015 s spletne strani: http://pxweb.stat.si/pxweb/Database/Dem_soc/07_trg_dela/05_akt_preb_po_regis_virih/10_07234_delovne_migracije/10_07234_delovne_migracije.asp

[36] Demografsko in socialno področje. Meddržavne selitve. *SI-STAT podatkovni portal*. Ljubljana: Statistični urad Republike Slovenije. Pridobljeno: 11. 8. 2015 s spletne strani: http://pxweb.stat.si/pxweb/Database/Dem_soc/05_prebivalstvo/40_selitve/05_05N10_meddrzavne/05_05N10_meddrzavne.asp

[37] Economy and finance. National accounts (including GDP). Annual sector accounts (t_nasa). Household saving rate (tsdec240). *Statistics Database*. Luxembourg: European Commission, EUROSTAT. Pridobljeno 02. 10. 2015 s spletne strani: <http://ec.europa.eu/eurostat/tgm/table.do?tab=table&init=1&language=en&pcode=tsdec240&plugin=1>

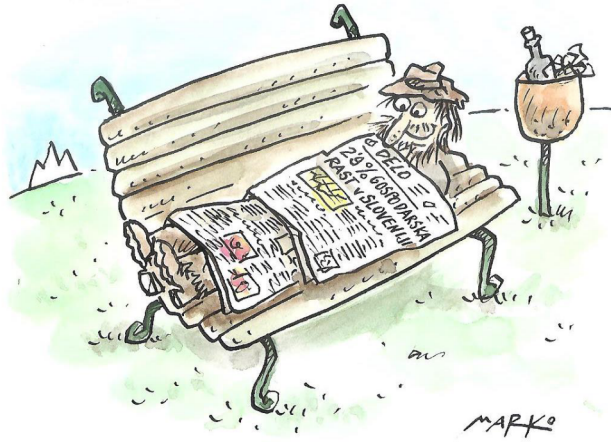
[38] Ekonomsko področje. Nacionalni računi. Bruto domači proizvod, letni podatki (ESR 2010), Dohodkovna struktura BDP, Slovenija, letno. *SI-STAT podatkovni portal*. Ljubljana: Statistični urad Republike Slovenije. Pridobljeno 1. 9. 2015 s spletne strani: http://pxweb.stat.si/pxweb/Dialog/varval.asp?ma=0301925S&ti=&path=../Database/Ekonomsko/03_nacionalni_racuni/05_03019_BDP_letni/&lang=2

[39] Ekonomsko področje. Nacionalni računi. Bruto domači proizvod, letni podatki (ESR 2010), Proizvodna struktura BDP, Slovenija, letno. *SI-STAT podatkovni portal*. Ljubljana: Statistični urad Republike Slovenije. Pridobljeno 1. 9. 2015 s spletne strani: http://pxweb.stat.si/pxweb/Dialog/varval.asp?ma=0301915S&ti=&path=../Database/Ekonomsko/03_nacionalni_racuni/05_03019_BDP_letni/&lang=2

LITERATURA

- Roubini, N. (2010). *Gospodarska kriza: napoved prihodnjih finančnih zlomov*. Ljubljana: Soleco.
- Sedláček, T. (2014). *Ekonomija dobrega in zla*. Ljubljana: Družina.
- Krugman, P. (2012). *Ustavimo to krizo takoj*. Ljubljana: Modrijan.
- Lemieux, P. (2013). *The public debt problem: a comprehensive guide*. New York: Palgrave Macmillian.
- Deaton, A. (2013). *The Great Escape: Health, Wealth, and origins of Inequality*. New Jersey: Princeton University Press.
- Keynes, J. M. (1923). *A Tract on Monetary Reform*. The Macmillian Company.
- Lequiller, F. in Blades, D. (2014). *Understanding national accounts. Second edition revised and expanded*. Paris: OECD Publishing. Pridobljeno 18. 9. 2015 s spletne strani: <http://www.oecd.org/std/UNA-2014.pdf>
- System of National Accounts 2008. (2009)*. New York: European Commission, International Monetary Fund, Organisation for Economic Co-operation and Development, United Nations and World Bank. Pridobljeno 13. 10. 2015 s spletne strani: <http://unstats.un.org/unsd/nationalaccount/sna2008.asp>
- Stiglitz, J., Sen, A. in Fitoussi J.-P. (2009). *Report by the Commission on the Measurement of Economic Performance and Social Progress*. Pridobljeno 5. 8. 2015 na spletni strani: <https://www.vorarlberg.at/pdf/berichtderstiglitz-kommis.pdf>
- The European System of Accounts - ESA 2010. (2013)*. Luxembourg: European Commission, EUROSTAT. Pridobljeno 13. 10. 2015 s spletne strani: <http://ec.europa.eu/eurostat/web/products-manuals-and-guidelines/-/KS-02-13-269>
- Košmelj, B. (2001). *Statistični terminološki slovar*. Ljubljana: Statistično društvo, Statistični urad Republike Slovenije.
- Evropska komisija (2014). *Taxation trends in the European Union. Data for member states, Iceland and Norway*. 2014 edition. Luxembourg.
- Banka Slovenije: *Poročilo o finančni stabilnosti 2014, maj 2015*. Pridobljeno 2. 10. 2015 s spletne strani: <http://www.bsi.si/iskalniki/porocila.asp?Mapald=285>
- Poročilo o izvajanju ukrepa Spodbujanje samozaposlovanja v obdobju od leta 2007 do leta 2013. (2014)*. Ljubljana: Zavod RS za zaposlovanje. Pridobljeno 5. 8. 2015 s spletne strani: http://www.ess.gov.si/_files/5728/porocilo_o_izvajanju_samozaposlovanja_2007_2013.pdf
- Bobi dneva: Petek, 21. avgust 2015. *Spletni portal Vecer.com*. Pridobljeno 13. 10. 2015 s spletne strani: <http://web.vecer.com/portali/bob/2014/default.asp?kaj=15>
- Bobi dneva: Četrtek, 2. julij 2015. *Spletni portal Vecer.com*. Pridobljeno 13. 10. 2015 s spletne strani: <http://web.vecer.com/portali/bob/2014/default.asp?kaj=15>
- Obrestne mere Evropske centralne banke. (2015)*. Banka Slovenije. Pridobljeno 28. 9. 2015 s spletne strani: <https://www.bsi.si/podatki/om-ECB.asp?Mapald=1002>
- Pomoč državam v težavah. (2015)*. Evropska komisija. Pridobljeno 28. 9. 2015 s spletne strani: http://ec.europa.eu/economy_finance/explained/the_financial_and_economic_crisis/assisting_countries_in_trouble/index_sl.htm
- European semester 2015: College decision. (2015)*. Evropska komisija. Pridobljeno: 15.9.2015 s spletne strani: http://europa.eu/rapid/press-release_IP-15-4504_en.htm

- Hočevar, B. (14. 8. 2015). *Kopač Mrak: Vedno so sive lise. Zelo težko narediš sistem, ki bo vključil vse*. Spletni portal Delo. Pridobljeno 13. 10. 2015 s spletne strani: <http://www.delo.si/sobotna/vedno-so-sive-lise-zelo-tezko-naredis-sistem-ki-bo-vkljucil-vse.html>
- Landerfeld, S. J. (2000). GDP: One of the Great Inventions of the 20th Century. *Survey of Current Business (January 2000)*, str. 6. Pridobljeno 4. 4. 2015 s spletne strani: <http://www.bea.gov/scb/pdf/BEAWIDE/2000/0100od.pdf>
- Nobelov nagajenec: Popolno okrevanje je še daleč*. (16. 9. 2009). Ljubljana: MMC RTV SLO. Pridobljeno 13. 10. 2015 s spletne strani: <http://www.rtv slo.si/gospodarstvo/nobelov-nagajenec-popolno-okrevanje-je-se-dalec/212479>
- Potočnik, J. (2014). *We need to escape the handcuffs of GDP: Conference Moving beyond GDP in European economic governance*. Press release database, European Commission. Pridobljeno 13. 10. 2015 s spletne strani: http://europa.eu/rapid/press-release_SPEECH-14-679_en.htm
- Reševanje dolžniške krize*. (2014). Evropska komisija. Pridobljeno 28. 9. 2015 s spletne strani: http://ec.europa.eu/economy_finance/explained/the_financial_and_economic_crisis/responding_to_the_debt_crisis/index_sl.htm
- Slovar slovenskega knjižnega jezika*. Inštitut za slovenski jezik Frana Ramovša ZRC SAZU - Portal BOS. Pridobljeno 13. 10. 2015 s spletne strani: <http://bos.zrc-sazu.si/sskj.html>
- Zmagovalci, Bob leta 2012. *Spletni portal Vecer.com*. Pridobljeno 13. 10. 2015 s spletne strani: <http://web.vecer.com/portali/bob/2014/default.asp?kaj=1>
- Zmagovalci, Bob leta 2013. *Spletni portal Vecer.com*. Pridobljeno 13. 10. 2015 s spletne strani: <http://web.vecer.com/portali/bob/2014/default.asp?kaj=1>
- Ustavni zakon o spremembi 148. Člena ustave Republike Slovenije (UZ148)* (Uradni list RS, št. 47/2013)



Vir: Delo, 30. 5. 2015

„Publikacija mi bo koristila pri pedagoškem delu, saj bom z njeno pomočjo študentom nižjih letnikov ekonomije lažje predstavil pojme iz nacionalnih računov, hkrati pa vsebuje tudi povezave do dejanskih podatkov, ki jih lahko vsakdo uporabi.“

Prof. dr. Miroslav Verbič, Ekonomska fakulteta Univerze v Ljubljani

„Zadnji sklop, teh štirideset dejstev, je absolutno nekaj pozitivnega tudi za splošno populacijo. To so dejansko ključna vprašanja, ki si jih kdo zastavlja.“

Aljaž Vindiš, oblikovalec in novinar

„Zagotovo bom imela to brošuro v službi na dosegu roke.“

Janja Koren, RTV Slovenija