

AR 2010/1

Arhitektura, Raziskave
Architecture, Research

Borut Juvanec

INTERDISCIPLINARNI CENTER VERNAKULARNE ARHITEKTURE EU V LJUBLJANI
EU VERNACULAR ARCHITECTURE CENTRE IN LJUBLJANA

AR

AR

Arhitektura, raziskave / *Architecture, Research*

Fakulteta za arhitekturo
Inštitut za arhitekturo in prostor

ISSN 1580-5573
ISSN 1581-6974 (internet)
<http://www.fa.uni-lj.si/ar/>

revija izhaja dvakrat letno / published twice a year

urednik / editor
Borut Juvanec

regionalna urednika / regional editors
Grigor Doytchinov, Avstrija
Lenko Pleština, Hrvaška

uredniški odbor / editorial board
prof dr Vladimir Brezar
prof dr Peter Fister
prof dr Borut Juvanec, urednik / editor
prof dr Igor Kalčič
doc dr Ljubo Lah

znanstveni svet / scientific council
prof dr Paul Oliver, Oxford
prof Christian Lassure, Pariz
prof Enzo d'Angelo, Firence

recenzentski svet / supervising council
dr Kaliopa Dimitrovska Andrews
akademik dr Igor Grabec
dr Hasso Hohmann, Gradec
mag Peter Gabrijelčič, dekan FA

tehnični urednik / technical editor
dr Domen Zupančič

prelom / setting
VisArt studio, Barbara Kovačič

lektoriranje, slovenščina / proofreading, Slovenian
Karmen Sluga

prevodi, angleščina / translations, English
Milan Stepanovič, Studio PHI d.o.o.

klasifikacija / classification
Doris Dekleva-Smrekar
CTK UL

uredništvo AR / AR editing
Fakulteta za arhitekturo
Zoisova 12
1000 Ljubljana
Slovenija
urednistvo.ar@fa.uni-lj.si

naročanje / subscription
cena številke je 17,60 EUR / price per issue 17,60 EUR
za študente 10,60 EUR / student price 10,60 EUR

revija je vpisana v razvid medijev pri MK pod številko 50
revija je indeksirana: Cobiss, ICONDA

za vsebino člankov odgovarjajo avtorji / authors are responsible for their articles

revija sofinancirata / cofinanced
JAK, Javna agencija za knjigo RS
Ministrstvo za šolstvo in šport RS

tisk / printing
Tiskarna Pleško

© AR, Arhitektura raziskave, Architecture Research
Ljubljana 2010

PROJEKT ARRS ST. J5-9234-0791-07

Temeljni raziskovalni projekt v okviru ARRS teče po programu: za prvo leto je bilo planirano zbiranje materiala za projekt, zbiranje naslovov in podatkov o podobnih organizacijah v svetu, obdelava teh podatkov ter primerjalna analiza s sklepi o umestnosti, možnostih ter o pričakovanih rezultatih projekta, drugo in tretje leto je teklo delo na primerih, tako imenovanih 'case studies', v letu 2010 se projekt izteka:

Slovar vernakularne arhitekture in Kamen Mediterana. Prvi primer predstavlja razvoj ali postopno delo na 'Slovarčku kot ga razume arhitekt' s področja vernakularne arhitekture, in je bistven za vlogo Slovenije v tematiki, sledi pa projektu Arhitektura Slovenije v petih delih, od Alp do Krasa (2009 do 2013).

Kamen Mediterana je dolgoletni projekt raziskovanja kamnitih struktur v korbellingu: 2009 je bil dopolnjen s primeri objekta 'taro', dokumentacija na Lanzarotu v Canarskem otočju (Spanija), (Univerza v Ljubljani, FA), z uvodnim delom: zatočišča Evrope, teorija.

Projekt kamnitih zatočišč teče v okviru Meddržavne pogodbe med Slovenijo in Hrvaško in pod visokim pokroviteljstvom njegove ekscelence dr. Maria Nobila, ambasadorja Republike Hrvaške v Sloveniji. 2009 je projekt dosegel svojevrstno zmago: vpis Starogradskega polja na otoku Hvar v Unescov seznam kulturne dediščine. Od štirih znanstvenih osnov, na katerih je temeljila odločitev Unesca, nosijo tri v naslovu Univerzo v Ljubljani, avtorja Boruta Juvanca.

Raziskave v letu 2009

- Borut Juvanec: Slovar kot ga razume arhitekt v vernakularni arhitekturi;
- Domen Zupančič: Hiške na Krasu, obstoj in ohranitev pozabljene arhitekture
- Peter Marolt: Tradicija in prenos idej v moderno/sodobno oblikovanje prostora;
- Jože Kušar, Domen Kušar: Kamnoseško in zidarsko orodje;
- Matevž Juvančič: Opredmetenje centra
- Larisa Brojan: Spletne strani na temo vernakularne arhitekture

Borut Juvanec: Slovar kot ga razume arhitekt v vernakularni arhitekturi obsega preko 900 gesel. Slovar na stopnji 2009 je bil objavljen v knjigi Borut Juvanec: Arhitektura Slovenije 2, Severovzhod, I2 in Univerza v Ljubljani FA, Ljubljana 2010, nadaljevanje sledi v knjigah iste vrste, vse do 2013.

Prispevki sodelavcev v okviru projekta

Peter Marolt

SIMBOLIKA ELEMENTOV PROSTORA NA DALJNEM VZHODU

Raziskava govori o tem, kako se lahko ideja o svetu, v tradiciji, kulturi (kulturalah) Daljnega vzhoda, izkazuje v simbolnih elementih, ki sooblikujejo prostor. Predniki so v svoje življenje, s tem pa tudi v oblikovanje prostora, s pridom prenesli modrost, ki izhaja iz opazovanja delovanja narave. Vpeljava duhovnih komponent in materialnih elementov v oblikovanje prostora, kaže na razumevanje naravnih zakonitosti. Preko segmentov oblikovanja prostora je mogoče opaziti sprejemanje stvarnosti takšne kakršna je. Simbolika vpeta v kompozicijo ali oblike same, izžareva dovršenost, bistvo in/ali neponarejeno lepoto narave.

V arhitekturnem oblikovanju je mogoče idejo, ki se nanaša na razumevanje sveta, prepoznati v zavestnem vzpostavljanju vseobsegajoče temine, "praznine prostora", ki se v domovanju zgodi zaradi vpeljave globokih napuščev in ki jo je mogoče vzporejati z načinom slikanja z razredčenim tušem in zamegljenimi deli slike starih mojstrov *shan shui* slikarstva (slikanja gora in rek, tako se imenuje tudi metoda oblikovanja vrtov) na Kitajskem, verjetno pa tudi sumie slikarstva (slikarstva *suibokuga*) na Japonskem. "Praznina" kot prostor, kjer se gibljejo oblaki, še posebej, če se pri oblikovanju vrta upošteva oddaljena naravna scena, se zavestno vpeljuje kot dinamični element oblikovanja prostora, ki skupaj s statičnimi elementi - skalami vrta, predstavlja mesto, ki na simbolni ravni kaže na "prostor udejanjanja mogočega". Odnos med duhovnim in snovnim, med praznim in polnim prostorom, definira celotno kompozicijo. Kadar je napušč templja ukrivljen, celotna streha pa daje vtis predimenzioniranosti in deluje kot bi lebdela nad tlemi, lahko simbolizira dinamično, aktivno Nebo, nasprotni pol pasivni a sprejemljivi Zemlji, zaradi svoje mehko-be pa oblake, ki se neovirano gibljejo po nebu.

Tradicionalna japonska soba je vsaj posredno namenjena ponotranjenemu načinu življenja, zato praznina prostora, skupaj z bogastvom senc, obstaja kot nekakšen sprožilec, ki to lahko omogoči. Na takšen način je mogoče opredeliti prostor tudi zato, ker je, vsaj pri Japoncih, del iste tudi *tokonoma*, niša ali pristenek, ki ima posebno simbolno mesto znotraj prostora (ki je bil prvotno namenjen čaščenju prednikov). Ta navadno vsebuje risbo naslikano z razredčenim tušem, (ki lahko vsebuje tudi haiku, kratko pesem, zapisano s pomočjo pismenk) cvetlični aranžma - *ikebano*, kjer slika, ki je nastala v meditativnem stanju mojstra, dobi pravo vrednost v trenutku, ko njeno bistvo "zasije" znotraj praznine. Še toliko bolj je senčnost prostora pomembna za čajno hišo, prostor, ki je namenjen čajnemu obredu, enako velja za sence čajnega vrta, kot mesta priprave na

čajni obred, z vsemi zavestno vpeljanimi simbolnimi elementi, od slive, simbolnih vrat na mestu kjer naj bi prestopili iz sveta posvetnega v prostor svetega, do nehotenega priklopa, poklona pred vstopom v čajno hišo zaradi zavestno vpeljanih prenizkih vrat. Temina sobe, vsekakor pa čajni vrt, se na simbolni ravni prepletata tudi z vizijo dostopa do šintoističnega svetišča, kjer se v vzpenjanju skozi vedno bolj temačen gozd, zrcali pogled na svet, ki govori o želji po postopnem prehajanju iz sveta svetlobe v svet teme, božanstev.

Življenjska filozofija se v simboliki detajla v tradicionalni japonski arhitekturi izkazuje kot dinamična napetost med dvema nasprotnima, a soodvisnima poloma iste stvarnosti, ki jo predstavlja tanka lesena palica naravne oblike pod mogočno leseno gredo, ki kaže na le navidezno nezdržljivost, ki pa pozornemu opazovalcu odkriva modrost, da na pogled šibko, lahko premaga močno (v naravi gre za odnos med vodo in skalo). Takšno nesorazmerje med prerezoma in obliko obeh elementov, hkrati predstavlja močan likovni efekt. Vpeljava te snovne oblike v kompozicijo prostora govori o tem, da brez nereda ni reda (kar v splošnem pripelje do namerno zabrisanih delov slike starih kitajskih mojstrov, kjer naj bi gledalec sam, v svoji zavesti dopolnil sliko, s čimer naj bi vzpostavil notranjo harmonijo) in da na pogled neprimerno, lahko postane pravšnje. Odnos med elementoma lahko na simbolni ravni kaže tudi na dejstvo, o katerem so govorili tudi daoisti (pri čemer *zen*, na Kitajskem gre za *chan*, povzema tudi po daoizmu), da je edino kar se lahko zgodi z redom, to, da se ta prevesi v nered, nered pa obratno, v harmonijo. (Iz istih razlogov tradicionalna kitajska glasba deluje ušesom neubrano.)

Tudi v oblikovanju prostora gre torej za zavestno soočanje nasprotij, za vzporejanje enakosti entitet v njihovi različnosti, za ustvarjanje dinamičnega ravnovesja na simbolni ravni. Nesimetričnost kompozicije kaže na spoštovanje divje, neugnane narave, kjer je človek le soustvarjalec, ki deluje skupaj z ustvarjalnimi silami narave, kar se na primer pokaže v kontroliranem, a ne povsem nadzorovanem oblikovanju vrta. Upoštevanje "kontrolirane slučajnosti" velja tudi za izbor naravno oblikovane palice, veje za cvetlični aranžma, oblikovanje bonsaja, izbor skodelice z "napako" za čajni obred.

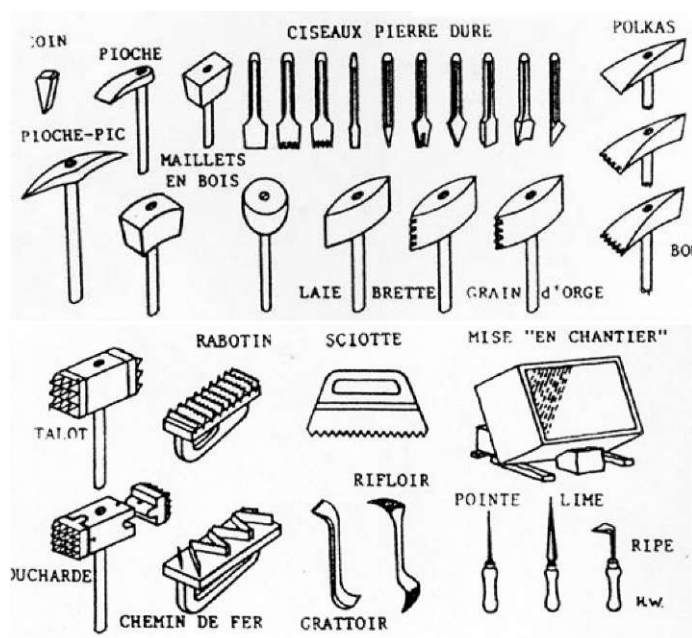
Tradicija Daljnega vzhoda, ki se v našem primeru navezuje predvsem na daoizem, daje celo napotke, ki se tičejo oblikovanja, med drugim takšnega, ki govori o tem, da naj bi bila oblika na najvišji stopnji zgolj rezultat vsebine, pri čemer naj bi se zavrglo vse nepotrebno okrasje, da bi se razkrilo pravo vrednost vsebine. To še danes predstavlja smiselno, legitimno in povsem relevantno izhodišče tudi za oblikovanje arhitekturnega prostora.

Jože Kušar, Domen Kušar

KAMNOSEŠKO IN ZIDARSKO ORODJE

Cilj raziskovalne naloge je prepoznati vlogo in pomen obdelovalnih orodij za obdelavo kamna pri izvedbi nosilnih konstrukcij objektov. Osnovni vzroki za nastanek in razvoj konstrukcije so bili vedno štirje: graditelj, stavba, material in ustrezno obdelovalno orodje.

Ker je človek vedno stremel za olajšanje delovnih procesov



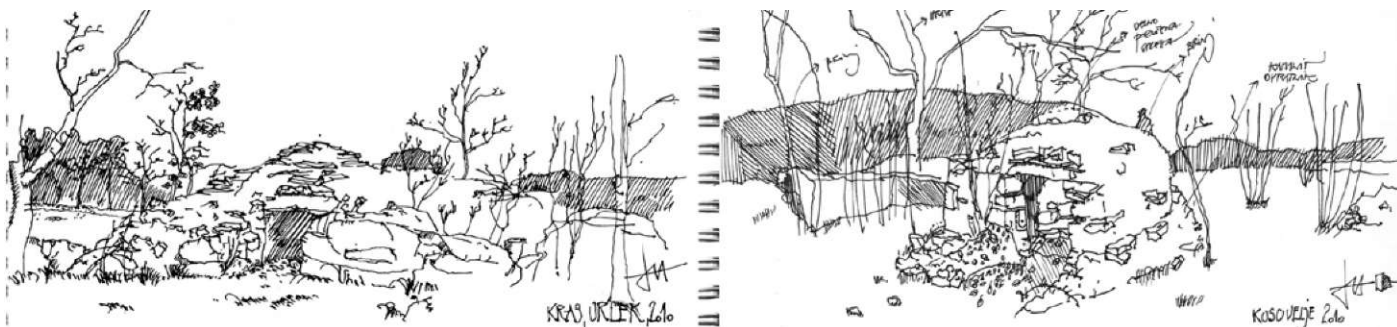
Slika 1: Orodje kamnoseca (Le Tailleur), ki obdeluje in prilagaja kamen tik pred vgradnjo.

in opravil, ki so mu omogočala preživetje je vedno bolj razvijal učinkovitejša in popolnejša orodja. Predvidevamo, da je bil razvoj kamnoseških orodij hkrati z razvojem tehnologije izdelave teh orodij nelinearen in skokovit. Vsaka zgodovinska doba je izboljšala obstoječa orodja, včasih pa iznašla tudi nova ročna orodja, ki so imela specifičen pomen pomen pri zasnovi in izdelavi nosilne konstrukcije. V nalogi se analitično obdeluje celotni ciklus razvoja in pomena ročnega kamnoseškega in zidarskega obdelovalnega orodja pri zasnovi in izvedbi nosilne konstrukcije od prazgodovine do iznajdbe obdelovalnih strojev v današnjem času. Izdelava ročnih orodij je bila po eni strani vezana na tehnološke zmožnosti izdelave ročnega orodja (kamen, kost, baker, bron, železo, jeklo), po drugi strani pa na trdnostne lastnosti obdelujočih materialov (različne vrste kamna). Ročno orodje je bilo najvažnejši pripomoček vsakega kamnoseka. Glede na splošno delitev uporabe ročnih orodij so se na podlagi znanj v obdelavi različnih materialov izoblikovali tudi različni specializirani poklici. Specializacija obrtnikov v obdelavi kamna je dosegla svoj višek v gotiki, kar nam lepo ilustrirajo orodja in delovni postopki pri gradnji cistercijanskega samostana v Senanqueju (slike 1-8). Uporabna vrednost rezultatov je predvsem v preverjanju procesov in značilnostih interpretacij na primerih rekonstrukcij arheoloških najdišč. To še posebej velja za obnovo in graditev vernakularne arhitekture v Sloveniji.

Domen Zupančič

HIŠKE NA KRASU, OBSTOJ IN OHRANITEV POZABLJENE ARHITEKTURE

Problematika suhozidnih zatočišč v Sloveniji je precej nehomogeno obdelana. Namen raziskovalnega dela je bil v zbiranju zajetnega števila bibliografskih enot in drugih virov, ki izpričujejo obstoj teh zatočišč v Sloveniji.



Slika 2: Stršinkova hiška blizu naselja Orlek pri Sežani, domnevno največja hiška na območju Krasa in hiška v bližini naselja Kosovelje. Skice: Domen Zupančič.

Osnovno iskanje podatkov sem izvajal prek spletnega registra v okviru zavoda za varstvo kulturne dediščine RS. Register nepremične kulturne dediščine zajema kartografske podatke in splošni opis objektov. Na spletni strani <http://rkd.situla.org/> je možno iskanje po ključnih besedah. Ob vnosu ključne besede hiška iskalnik ponuja tri zadetke. Ob pregledu ponujenih zadetkov je prvi neuporaben: gre za preužitkarsko hišo, ki jo je vnašalec opredelil kot hiško. Uporabljena je pomanjševalnica. Zadelek ni uporaben. Drug in tretji zadelek ponujata iskano vsebino: hiško blizu vasi Padna (EŠD 26061) in Stršinkova hiško (EŠD 15619).

Na osnovi podatkov pridobljenih od lokalnega raziskovalca Borisa Čoka in drugih sem poskušal v iskalniku poiskati zadetke pod lokalizmi kot so: *kažeta*, *casetta*, *šiška*, *hiska*, *coccia*; a nisem dobil nobenih dodatnih zadetkov.

Na področju kamnitih suhozidnih zatočišč, ki se nahajajo na območju Krasa (Slovenija, Italija) je literatura redka. Celovitega pregleda ni. Najbolj koristni so opisni podatki v literaturi: Kamnita zatočišča: hiška, Kras (Borut Juvanec, 1994, dokumentacija in raziskava, UL FA), Kamnito zatočišče: hiška (Borut Juvanec, 2001, revija Kras), Kamen, voda, sonce in veter, Narava Krasa in slovenske Istre (Andrej Gogala, 2004, založil Prirodoslovni muzej Slovenije), Kamen na kamen (Borut Juvanec, 2005, založba I2 in UL FA) strani 96 -97; Zgodovinske poti med Krasom in Sočo (Simon Kovačič



Slika 3: Delovni zemljevid območja omenjenih kamnitih suhozidnih zatočišč v Sloveniji. Točke prikazujejo zbrane lokacije po različnih virih. Zemljevid: Domen Zupančič.

s soavtorji, 2006, EU projekt Interreg IIIA) stran 85; Kraška hiša in arhitektura krasa (Ljubo Lah, Stanislav Renčelj, 2008, založba Libris) strani 99 -100. Ob tem so uporabni še drugi viri kot je Koledar za leto 2003 (Boris Čok, 2002, KS Lokev). Do sedaj še nisem zasledil drugih arhivskih virov (listine, zemljevidi,...), ki bi popisovali hiške na Krasu.

Ob preverjenih pisnih virih so še *neuradni* viri, ki potrebujejo kritični pregled in preveritev na lokacijah. Izrazit primer so internetne strani. Pri straneh na svetovnem spletu je potrebna velika mera previdnosti in dobršna mera dvoma. Nema lokrat se dogaja, da so vsebine na različnih straneh prepisane brez navajanja virov ali pa so napisane na nivoju novičarstva (povzemanje drugih virov, neavtorizirano krajšanje ali posploševanje vsebine). Svetovni splet je na tem področju uporaben zaradi iskanja slikovnega gradiva. Drug vir so ustni podatki sogovornikov na terenu ali informacije ob občasnih predavanjih. Tretji vir so delovna študijska gradiva študentov v okviru terenskih vaj in seminarske naloge učencev v osnovnih in srednjih šolah.

Najboljši način opravljanja raziskovanja še vedno ostaja: ogled na lokaciji, lastni pogovor z domačini in intuitivno odkrivanje (združevanje različnih virov s komparacijo lastnih izkušenj). Ob tem zbiru osnovnih podatkov sva s prof. Juvancem opravila terenski ogled na območju naselja Kosovelje in Orlek. Na obeh lokacijah sva našla primere zatočišč.

Problematico kamnitih zatočišč na Krasu odstira filmski dokumentarec Pastirske hiške na Krasu, scenarist in režiser filma je Jadran Sterle. Pošta Slovenije je septembra 2009 izdala znamki pod naslovom "Hiška" iz okolice Koprive na Krasu (oblikovalka Jasna Bolanča Popović, fotograf Tomo Jeseničnik).

Za celovito dokumentiranje sem izdelal delovno karto omemb lokacij hišk. Pri posameznih krajih so zatočišča pogostejša (Lokev, Prešnica pod Slamnikom). Na karti je trenutno 13 lokacij [februar 2010], to je le uvodna karta, ki bo doživela še mnogo dopolnitev.

Larisa Brojan

SPLETNE STRANI NA TEMO VERNAKULARNE ARHITEKTURE

Pridobivanje informacij s pomočjo svetovnega spleta je v primerjavi s prebiranjem knjig veliko manj zamudno. Posamezno spletno stran pregledamo hitro, kjer s funkcijo išči (ctrl+f), hitro ugotovimo, če stran vsebuje iskane informacije oziroma je vsebina izbrane spletne strani ustrezna in uporabna za naše raziskovalno delo.

Za mnoge je znanstvenost vprašljiva ob uporabi spletnih virov, vendar se je potrebno zavedati, da se vedno več člankov in različnih znanstvenih prispevkov mnogokrat objavi le še na spletnih straneh v obliki elektronskih člankov in ne več v tiskani obliki.

V primeru nepriznavanja internetnih podatkov kot ustreznih informacij, se zgodi, da izpustimo kakovostne in pomembne podatke. Informacije s spletnih strani nam nedvomno

omogočajo lažje in hitrejše delo, vendar je biti pri izbiri in uporabi informacij previden.

Prednost spleta je nedvomno v količini informacij, ki jih lahko pridobimo v zelo kratkem času oziroma se poslužujemo različnih aplikacij, ki nam zagotavljajo dnevno obveščanje o spremembah na izbranem področju. Npr. borzni podatki, cene goriva, vremenske napovedi, itn. Poleg večje pretočnosti informacij, se je možno preko spleta seznaniti s temami, ki nas v vsakodnevni rutini ne zanimajo.

Glavna pomanjkljivosti uporabe informacij pridobljenih preko spleta je njihova verodostojnost. Za mnoge je težko preveriti njihovo resničnost in originalnost.

Avtorstvo je mnogokrat zanemarjeno in težko najdeno, kar pa je nujen podatek pri navajanju virov, predvsem pri znanstveno raziskovalnem delu. Mnogokrat nam kot edini podatek o avtorstvu ostane le spletni naslov.

Če ne poznamo direktnega naslova spletne strani, si pomagamo s spletnimi iskalniki. V množici spletnih strani so iskalniki skoraj nepogrešljivo orodje vsakega internetnega uporabnika. Spletnih iskalnikov je več. Najbolj priljubljen je svetovni iskalnik Google, med slovenskimi iskalniki pa Najdi.si. Drugi bolj poznani iskalniki so še Yahoo, Alta-Vista, itn. Le-ti nam z vpisanim geslom ponavadi ponudijo večje število rezultatov, ki se navezujejo na iskano tematiko in v svoji vsebini vključujejo izbrano geslo.

Rezultatov pa je skoraj pri kateremkoli eno besednem geslu ogromno.

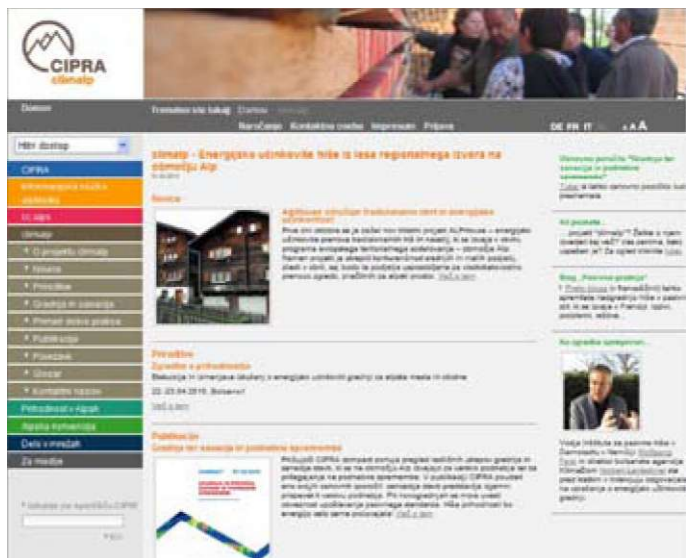
V raziskovalno nalogo so vključene spletne strani, ki so posredno in neposredno vezane na raziskovalno področje t.j. vernakularna arhitektura. Izbrane spletne strani bodo služile kot referenčni primer pri razvoju in zasnovi novega slovenskega portala o vernakularni arhitekturi.

Pri iskanju ustreznih spletnih strani so bili uporabljeni različni, svetovno največkrat uporabljeni spletni iskalniki; Google, Alta-vista in Yahoo.

Največ izbranih spletnih strani je bilo dostopnih preko prve strani zadetkov oziroma so najdene preko povezav drugih spletnih strani. Pri iskanju ustreznih spletnih strani so bili uporabljeni vsi prej omenjeni mehanizmi s katerimi je bilo iskanje lažje in bolj učinkovito.

Pregledanih je bilo več kot tisoč spletnih strani, med katerimi je bilo izbranih sto. Izbrane spletne strani so razvrščene v abecednem vrstnem redu z zaporedno številko od 001 do 100. Vsaka spletna stran ima dodeljeno barvno oznako, katera jo uvršča v eno izmed treh skupin. V prvo skupino so umeščene vse spletne strani, katere predstavljajo organizacijo izbranega področja - vernakularna arhitektura. V drugi skupini so spletne strani z materiali - naravni materiali in principi gradnje v vernakularni arhitekturi, tretjo skupino pa zapolnjujejo vse spletne strani, ki so bile po osebni presoji ocenjene kot zgleden primer spletne strani; tu gre predvsem za spletne strani z ustrežno grafiko in dobro preglednostjo.

V drugem delu naloge so izbrane spletne strani ocenjene in analizirane z vsebinskega, grafičnega in preglednega vidika. Poleg vsebine, ki je največkrat cilj raziskovanja, je pomemben tudi vizualen vtis spletne strani, ki nas pritegne ali odvrne



13

Slika 4: Shematski primer pregledne spletne strani cipra.org.

od nadaljnjega pregledovanja. Za čim bolj enostavno in učinkovito pregledovanje pa mora biti spletna stran logično in pregledno urejena.

Med vsemi zbranimi spletnimi stranmi je iz vsake kategorije izbranih pet strani, ki so vzoren in uporaben primer pri zasnovi spletne strani Interdisciplinarnega centra vernakularne arhitekture. Primeri dobrih spletnih strani z vidika:

Vsebine

<http://www.greenhomebuilding.com/>

Osrednja tema spletne strani je trajnostna gradnja z naravnimi materiali ter uporaba različnih tehnik gradnje. Vsako poglavje je predstavljeno s kratkim, jasnim opisom. V kolikor uporabnika zanima več o izbranem poglavju, opisu sledijo sezname literature s vsebinsko predstavitevijo.

Celoten tekstualni del je obogaten s številnimi fotografijami in skicami, kar pripomore k boljšemu razumevanju vsebine. Z iskalnikom je omogočeno hitrejše iskanje zelene vsebine.

Grafična kvaliteta

<http://www.cifa.org.za>

Grafika izbrane strani je enostavna in preprosta. Uporabljene barve niso moteče pri pregledovanju strani. Z barvo in velikostjo so poudarjene tiste besede/besedne zveze, ki omogočajo dodatne povezave, hkrati pa so popestritev celotne podobe. Zaradi enakomerne razporeditve grafičnega in tekstualnega dela je prebiranje spletne strani prijetno.

Celovitost pregleda po tematiki

<http://www.vernaculararchitecture.com/>

Spletna stran je kljub vsebinski obsežnosti dobro pregledna. Uporabniški meni spletne strani je razdeljen na štiri poglavja, kar omogoča hitrejši dostop do zelenih informacij. Orientacija pri pregledovanju spletne strani je izjemno enostavna in

| | | | |
|--------------|--------------------------------|-------|-------------------|
| logo | slikovito gradivo | | |
| kazalo sl/an | osnovna stran | l&zik | velikost pisave |
| hitri daslop | naslov in datum objave | | |
| osnovni meni | •srednji de! spletne sireni | | dudama vsebina |
| iskalnik | | | |

logična. Uporabnik lahko ves čas preverja na kateri strani (podstrani) se nahaja. Spletna stran nudi tudi iskalnik, kjer lahko z izbranim geslom poiščemo vsebino, ki nas zanima.

Odstopanja med spletnimi stranmi so velika. Nekatere spletne strani so dobro pregledne, vendar pomanjkljive z vidika vsebine. Nekatere vsebinsko dobro zastavljene spletne strani pa so slabo grafično obdelane in nepregledne. Izbrane in predstavljene spletne strani so nedvomno uporaben in zanesljiv vir informacij, ki jih je možno uporabiti pri končni zasnovi spletne strani Interdisciplinarnega centra za vernakularno arhitekturo.

Vidnejši rezultati projekta

V zadnjih letih je pomemben je tudi prispevek mladih v okviru 'mladih raziskovalcev' ARRS (končan: program mladega raziskovalca, dr Domen Zupančič in dr Ljudmila Koprivec, končan podoktorski projekt ARRS: dr Domen Zupančič; tekoč doktorski študij na FA Larisa Brojan), ki aktivno sodelujejo tako v teoretičnem kot v praktičnem delu raziskav in pri popularizaciji (objave, nastopi, priprava razstav in materialov zanje, aktivna udeležba na kongresih).

Projekt se v okviru ARRS v letu 2010 izteka, delo bo teklo še naprej.

• **Gumno MURAJ, otok Krk**

Ohranitev kamnitega gumna v suhem kamnu, zaščita pred gradbenimi posegi na osnovi dokumentacije BJ: Gumno Muraj na otoku Krku 2004 (Općina grada Krk, dr Berislav Horvatić)

• **vodnjak, zdenac KANDIJA, otok krk**

Čiščenje in rekonstrukcija namenoma zasutega vodnjaka v

suhem kamnu na lokaciji Kandija pri Punatu na otoku Krku, na osnovi dokumentacije BJ: Zdenac Kandija na otoku Krku 2002 (Općina Punat, dr Berislav Horvatić)

- **Kamen Mediterana, Stalna muzejska zbirka, Muzej grada Vela Luka, otok Korčula**

Po razstavah konstrukcij v korbellingu v mestu Korčula, v Ljubljani, v Zagrebu, je postavljena stalna muzejska zbirka s pregledom konstrukcij kamna v svetu, na Hrvaškem, s poudarkom na Korčuli: vrtujak, toreta in bunja. Tako razstavna konstrukcija kot vsebina in postavitve so rezultat dela sodelavcev Univerze v Ljubljani, Fakultete za arhitekturo (Borut Juvanec, Domen Zupančič, Endrijo Miojevič, Ljudmila Koprivec, Srđan Nad, Jaro Ješe), Općina Vela Luka, Muzej grada, Rada Dragojevič, pod visokim pokroviteljstvom njegove ekselence dr Maria Nobila, ambasadorja R Hrvaške v Ljubljani. Postavitve na osnovi: Vrtujak, toreta in bunja na otoku Korčula, dokumentacija 2005 do 2008 in Kamnita zatočišča otoka Korčule, raziskava 2006.

- **Borut Juvanec: Chozo de Extremadura, joya en piedra / Hut of extremadura, Jewell in Stone.**

Monografija v kastilskem in v angleškem jeziku z uvodom podpredsednika parlamenta, predsednika Zveze arhitektov, sekretarja za kulturo, predsednika ARTE. Vsebina obsega teoretski uvod o korbellingu, kratek pregled španskih zatočišč, predvsem pa je dokumentacija choza v Extremaduri.

Knjiga je narejena na osnovi:

BJ: Stone Architecture in Spain, Extremadura, Documentation UL Ljubljana 2007

- **Fjarborg, Fiskbirgi on Iceland**

Documentation (with introduction of prof Johannes Thordarson, the dean of Iceland Academy of the Arts, Reykjavik), dokumentacija 2009.

- **The Getty Conservation Institute, Los Angeles uSA, expert Workshop on earthen architecture in villanova-foru, Sardinia.**

K sodelovanju je bilo povabljenih petnajst vrhunskih strokovnjakov s tega področja, delo predstavlja zaključek programa, ki je teklo v okviru UNESCO Geneve, CRAterre Grenoble in Getty Foundation Los Angeles (vir.: <http://www.getty.edu/foundation/about/>).

- **UNESCO List of Cultural heritage**

Vpis v Seznam svetovne kulturne dediščine. Starograjsko polje, otok Hvar je bilo vpisano 2008 in obsega kulturno krajino, arheološke ostanke Grčije in Rima, predvsem pa trim, kamnito zatočišče. Objekte še danes uporabljajo. Na uradnem seznamu referenc je na prvem mestu: 'Stone Shelters on Hvar by Borut Juvanec'. (vir.: <http://whc.unesco.org/en/list/1240/>)

h m l i T i | n l i
h m h 1 i n i n

Fakulteta za arhitekturo
Inštitut za arhitekturo in prostor
Ljubljana 2010

