

PISMA BRALCEV

Krajanom Stanežič

V vašem glasilu JT z dne 18. marca 1988 ste v rubriki »pisma bralcev« objavili članek s podpisom »krajani Stanežič«.

Članek opisuje prometno povezavo občanov Stanežič z mestom in vse tegobe, ki spremljajo občane na poti do mesta in nazaj.

Članek je bil obravnavan na razširjeni seji sveta KS, dne 24. 3. 1988, ob prisotnosti predstavnikov družbenopolitičnih organizacij in teles sveta KS.

Člani sveta in ostali prisotni protestirajo na pripombo: »KS vodi pač svojo politiko o tem vprašanju, s katero se krajani popolnoma ne strinjamo«.

Akcija krajevne skupnosti za ureditev prevoza za občane Stanežič in Dvora je tekla vse od leta 1971. Z njo so bili seznanjeni republiški, mestni in občinski organi. Postavljena so bila številna delegatska vprašanja.

V letu 1987 smo zadevo rešili s postajališčem v smeri Šentvid Medno. Občani, ki so vseskozi sodelovali v organih KS in bili prisotni na zborih občanov, so z rešitvijo zadovoljni, ker so v dolgoletnih postopkih spoznali, da svoje proge v Stanežiče ne bomo uspeli dobiti.

Dnevno se številni občani vozijo v obe smeri – v mesto in nazaj.

Ob razpravi osnutka plana Komunalne skupnosti za leto 1987 so naši delegati dali pripombo za uvedbo podaljška proge št. 1 v Stanežiče, Integral LPP je pripombo zavrnil z obrazložitvijo, da proga ne bi bila rentabilna.

Pošiljamo vam preko 100 prilog, v katerih smo si prizadevali, da bi rešili problem prevoza v Stanežiče. Zahtevamo, da v prihodnji številki pojasnite bralcem, da je politika samoupravnih organov na strani občanov.

V letih obstoja krajevne skupnosti smo izpeljali mnogo akcij za izboljšanje družbenega standarda.

Prizadevanje organov KS so v občini množično podprli s tem, da so opravili preko 20.000 prostovoljnih ur pri gradnji domov občanov, asfaltiranju krajevnih poti, napeljavi javne razsvetljave, gradnji telefonskih priključkov v letih 1976 in 1984, gradnji vodovoda, popravilu vaških vodnjakov, gradnji meteorne kanalizacije, gradnji športnega igrišča v Stanežičah, gradnji kableske televizije in še bi lahko naštevali.

Skoraj pri vseh akcijah so občani prispevali tudi denar, gradbeni les, opravljali prevoze s traktorji in tovornjaki.

Sleherni krajan, ki je kdaj-koli sodeloval v akcijah, je o politiki krajevne skupnosti prav dobro poučen.

Predlagamo, da v bodoče objavljate članke zunanjih piscev, ki za vsebino člankov tudi odgovarjajo.

V primeru, ko objavljate anonimna pisma, ste vi odgovorni za resničnost vsebine posameznih prispevkov.

**PRESEDAK SVETA KS:**  
**Rafko Premoze**

ZANIMIVA POBUDA IZ OBČINE MOSTE-POLJE

Boljši časi za Šmarno goro

Med Šiškarji bi najbrž težko našli koga, ki vsaj enkrat ni obiskal priljubljene Šmarne gore. To kar je Triglav za Slovenijo je Šmarna gora za Ljubljano. Ta izletniška točka je iz leta v leto vse bolj obiskana, ki je kot nalašč za sprostitve in začasen beg od hrupa, pločevine in betonske sivine.

V sredstvih javnih občil smo nedavno tega slišali pa tudi brali

potem smo v Ljubljani tudi sposobni, da ohranimo vsaj del šmarnogorske kulturne dediščine.

Akcija »Podarim-dobim« dokazuje privrženost smučarskemu športu in o njej lahko govorimo kot o slovenski akciji. Če nam je uspelo dograditi in obnoviti dom na Kredarici, menimo, da tudi tako znano gostišče ne bi smelo biti prevelik zalogaj za Ljubljano.

Njunemu mnenju v prid govori tudi obsežen sveženj vseh mogočih vlog, zapisnikov sej in druge korespondence, katere nam je posredovala Krajevna skupnost. Iz nje je raz-



o negotovi usodi šmarnogorskih naravnih in kulturnih znamenitosti, sem sodi tudi hiša častitljive starosti – 300 let. Preurejena je v gostišče, ki jo že 14 let ima v najemu Mihael Ledinek, ki se trudi postreči slehernega obiskovalca. Toda ustrezne inšpekcijske službe nameravajo gostišče zapreti, ker več ne ustreza pogojem gostinske dejavnosti.

Toliko bolj pa je zanimiva delegatska pobuda, pa ne iz naše občine, na čigar terenu je Šmarna gora, pač pa iz drugega konca Ljubljane: iz krajevnih skupnosti Dušan Kveder-Tomaž in Jože Moškrič-Ciril občine Moste-Polje: »Če smo bili v Jugoslaviji sposobni organizirati še tako drage prireditve kot so denimo, olimpijske in mediteranske igre, univerziada in še vrsta drugih,

čane in širšo družbeno skupnost »Zato predlagamo, da strokovna služba komunalne skupnosti odpre poseben žiro račun za zbiranje sredstev potrebnih za obnovu objekta na Šmarni gori, ki ga je že dobobra načel zob časa. Pravtako predlagamo, da se ustanovi poseben odbor v katerem naj bosta zastopana tudi predstavnik Zavoda za spomeniško varstvo in Skupšine komunalne skupnosti ljubljanskih občin. Brž ko bo odprt poseben žiro račun, bo krajevna skupnost Dušan Kveder-Tomaž nakazala 100.000 dinarjev«, je med drugim zapisano v delegatski pobudi.

Pobuda vsekakor pohvale vredna. Morda se bodo zdaj tudi v naši občini zganili.

Jože Čurin

NA OBISKU V KS STANEŽIČE – MEDNO

S čistimi računi v boljši jutri

Tokrat smo svoj obisk zopet namenili eni primestnih krajevnih skupnosti, skoraj že na samem mestnem pragu. To so Stanežiče – Medno, ki leži ob cesti med Ljubljano in Medvodami. Vas Stanežiče kot naselje je nekoliko pomaknjeno pod goro z gozdom in ga je s ceste težko v celoti objeti s pogledom ker ga zakriva obronek vzdolž že skoraj izkoriščenih gramoznic. V starem delu naselja

vidno, da so si prizadevali to doseči pri neštetihih naslovih in tudi pri Integralu. Zato ni težko zaključiti, da za neuresničene želje krajanov ne more biti odgovorna krajevna skupnost, ampak druge strokovne ustanove, če niso dovolj strokovno pretehtale vseh možnosti. Pomembno je, da je bilo vprašanje postajališča vsaj približno dovolj ugodno rešeno za krajane.



Kati in Pavle Cankar

je precej zapuščenih hiš ki razpadajo pod zobom časa, vendar še vedno kažejo dovolj nazorno, da so to bile nekoč močne kmečke domačije. Zdaj je menda samo še kakšnih pet domačij, ki se pretežno ukvarja in preživlja s kmetijsko proizvodnjo. Več kot polovica vasi je novih prebivalcev, ki so si tu postavili domove in nove hiše.

Na obisk v to krajevno skupnost so nas pravzaprav zvalila pisma nekaterih krajanov naslovljena na naše uredništvo po drugi po odgovor Krajevne skupnosti z obsežnim dokumentacijskim gradivom, ki nasprotuje navedbam prvih. Krajani Stanežič so namreč nedolgo tega pridobili svoje dolgo pričakovano avtobusno postajališče mestnega potniškega prometa za progo 15 proti Medvodam, o čemer je poročalo tudi naše glasilo dne 25. decembra lani. Na tem postajališču smo izstopili in se peš napotili proti naselju. Tam smo za svoja sogovornika izbrali naključna krajana in ju zmotili sredi dela. Takole sta nam odgovorila Kati in Pavle Cankar iz Stanežič št. 4 na vprašanje, kako so krajani zadovoljni oziroma nezadovoljni z novim avtobusnim postajališčem:

»Za nas je to velika pridobitev, saj smo morali poprej hoditi skoraj 3 kilometre peš do prvega postajališča v Šentvidu ali Mednega oziroma obratno. Seveda bi bilo še veliko ugodnejše, če bi bila proga št. 1 podaljšana iz Šentvida skozi Stanežiče, toda česar ni bilo mogoče doseči, pač ni mogoče. Da bi se Krajevna skupnost ne prizadevala dovolj, pač ni mogoče reči«, sta pritrjevala drug drugemu.

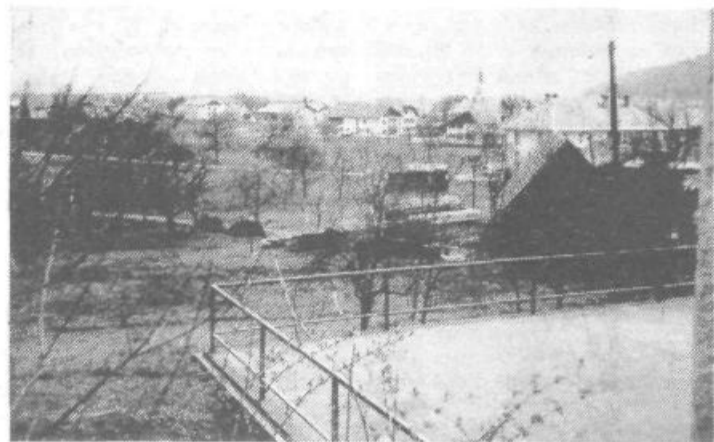
Njunemu mnenju v prid govori tudi obsežen sveženj vseh mogočih vlog, zapisnikov sej in druge korespondence, katere nam je posredovala Krajevna skupnost. Iz nje je raz-

Naša sogovornika sta nas nato vlijudno povabila še v hišo, kjer je pogovor ob kavici stekel še o drugih temah. Mimogrede smo izvedeli, da sta polhograjca, da živita tu že 21 let in sta zaposlena v Dekorativni. Tukaj sta si ustvarila družino z dvema otrokoma ter zgradila hišo. Povedala sta nam s ponosom, da je naš znani skakalec Miran Tepeš njihov vaščan, da imajo v vasi zelo aktivno gasilsko društvo katerega tajnik je njihov sin, ki je sedaj na odsluženju vojaškega roka. Njihova Krajevna skupnost je skupaj s Kmetijsko zadrugo Medvodde sprožil akcijo med krajani na pobudo očeta Mirana Tepeša, da bodo že letos lahko gledali kablesko televizijo, saj so doslej v tem okolju lahko gledali le I in II program ljubljanske televizije in le redki zagrebškega na II. programu. Akcija zelo dobro poteka, sta dejala, krajani negodujejo nekoliko le zaradi tega, ker nikakor ne morejo zvedeti za končni obračun stroškov, saj akontacij, ki jih plačujejo na KS, nikakor noče biti konec. Gospodar je pohvalil tudi akcijo KS s katero so krajani obnovili v vasi vso električno napeljavo ter napeljali telefonsko omrežje pod zemljo. V kraju nimajo mesnice niti trgovine. Nekaj je slišati, je dejal, da bo menda trgovino z živili in dnevnimi potrebščinami odprl neki zasebnik, kar bi bilo prav in nujno potrebno, če le ne bo ostalo samo pri besedah, je podvomil.

Ko bosta opuščeni obe gramoznici, ki sedaj močno kazita okolico, upajo da se bo uresničila njihova želja, da bo zgrajena nova cesta med Guncljami in Stanežičami. Na tem predelu pa bo stala tudi nova industrijska in obrtna cona.

Sogovornikova žena Kati, tkalka, je dejala, da ne ve ali bo res podaljšana delovna doba za tri leta in da bi to bilo krivično. »Sem iz številne druž-

ne s 15 otroki in smo težko živeli. Veliko smo pretrpeli med NOB. Otroci smo ostali brez staršev, oče je bil ubit v Begunjah, mati pa je bila v zaporu. Kot tkalka sem 13 let delala v treh izmenah, zdaj delam v dveh, delo tkalke pa vsakdo ve, da ni lahko. Zdaj ko se bližam letom upokojitve, pa nam nameravajo delovno dobo še podaljšati. Mislim da to ne bi bilo pravično«, je razmišljala. Meni-



mo, da najbrž upravičeno. S stiskom rok smo se prisrčno poslovili.

Na poti skozi Stanežiče na avtobusno postajališče, se vendarle nisimo mogli ubraniti vprašanja, zakaj bi »Integral« ne mogel uvesti proge št. 1 skozi Stanežiče, saj je od enega do drugega konca naselja vsaj 20 minut hoda, pa tudi cesta, čeprav ne najboljša?

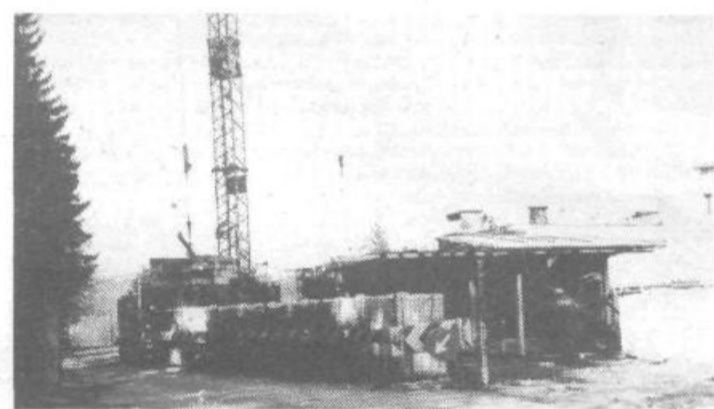
MOTEL MEDNO BO POLETI ZNOVA VABLJIV

Za kratek čas smo se pomudili še v Mednem in obiskali tamkajšnji motel, ki je znan ne samo našim gostom, ampak ve zanj še marsikater turist in popotnik izven naše dežele. Poleg gostilne Čiřman, ki je vedno zelo obiskana zaradi dobre postrežbe, odlične kuhinje in nudenja prenočišč, se z oddajanjem sob ukvarja še nekaj zasebnikov. Medno je torej poznano po turistični dejavnosti čeprav šteje zelo malo hišnih števil. Ugodna lega tik ob zelo prometni cesti je kot nalašč primerna za turistično dejavnost.

Motel Medno sodi v sestav SOZD »Kompas Jugoslavija«, oziroma TOZD »Magistrat« Ljubljana. Poleg sob z 42 ležišči, restavracijskimi prostori se ukvarja tudi s prodajo blaga za devize. Ker je bil objekt zgrajen že pred davnimi leti, je postal tehnično in poslovno zastarel, zaradi konfora, ki ne ustreza več današnjim zahtevam gostov pa tudi premalo vabljev. K temu se je pridružil še težava zaradi zamakanja ravne strehe z meteorno vodo, tako da so se pri podjetju odločili motel popolnoma prenoviti. S prenovno so pričeli 15 marca letos tako da je sedaj ves mo-

tel pravo gradbišče. Kot je povedal direktor Motela, Vinko Potrč, so sedaj poslovanje tako organizirali, da zaradi tega promet ne bo v ničemer okrnjen. Po temeljiti prenovi bo motel bogatejši za 25 ležišč katere bodo pridobili z dogradnjo ene etaže in povečanjem restavracijskih kapacitet. Razširili bodo tudi letno teraso, ves objekt pa bo prekrit z dvokapnično streho in bo tako po vizuelnem videzu vključen z okoljem. Čeprav bodo povečane kapacitete, ne nameravajo zaposlovati novih delovnih moči ali jih bodo vsaj minimalno, morda za 2 ali 3 delavce, je dejal.

Celotna prenova objekta bo stala po predračunski vrednosti 940 milijonov dinarjev in bo predvidoma končana do 1. avgusta letos. Projekt zanjo je izdelal Projektivni biro Idrja, za notranjo opremo pa lastni Investicijski oddelek »Kompasa«. Izvajalec del je »Smelt« Ljubljana, s svojimi proizvajalci od katerih je največji »Ingrad« TOZD Ljubljana. Ker dela tečejo po planu, ni bojazni, da bi objekt ne bil prenovljen do roka, zagotavlja Vlado Toplak, delovodja gradbišča. Ivo Osolnik



Tudi letos razpis tekmovanja za najlepše urejeno KS

Ljubljanska turistična zveza je že v letu 1987 v sodelovanju z nekaterimi OK SZDL organizirala tekmovanje za najbolj urejeno krajevno skupnost. Po zaključku tekmovanja so na javni prireditvi v Iški vasi VSEM ZASLUŽNIM TD ali KS podelili ustrezna priznanja. Odziv je bil velik, zato tudi letos nadaljujejo z akcijo.

RAZPIS ZA OCENJEVANJE VIDEZA UREJENOSTI IN ČISTOČE BIVALNEGA OKOLJA

Na pobudo Ljubljanske turistične zveze je predsedstvo OK SZDL Ljubljana . . . (občina) . . . sprejelo sklep o razpisu za ocenjevanje videza, urejenosti in čistoče bivalnega okolja. Razpis se razpisuje za območje celotne občine, zato naj se razpisu odzovejo vse krajevne skupnosti.

KAJ OCENJUJEMO:

- V vašem okolju ocenjujemo:
  - a) zunanost hiše,
  - b) gospodarska poslopja,
  - c) dvorišče in vrt ob hiši.
- Pri ocenjevanju se upoštevajo kmetije in druge hiše na vasi:
  - videz fasade hiše, balkonov, oken (vzdrževanje, red, čistoča, cvetje),
  - splošni videz, vzdrževanje, red okoli gospodarskih poslopij, urejenost gnojšč in okolice,
  - red, čistoča in urejenost dvorišč in vrtov ob hiši (urejenost gredic, cvetni nasadi).
- Pri blokovni gradnji ocenjujemo:
  - a) zunanost zgradbe, balkoni, okna,
  - b) vhod v zgradbo in stopnišča,
  - c) zelenice, parkirišča, površine okoli zgradbe.
- Pri ocenjevanju upoštevamo:
  - vzdrževanje zgradbe, red in cvetje na balkonih in oknih,
  - čistoča in red pri vseh v zgradbo in na stopniščih,
  - čistoča na zelenicah, parkiriščih in površinah okoli zgradbe (vzdrževanje klopi, otroških igrišč, poti, nasadov cvetja in grmovnic).
- V naselju individualne gradnje ocenjujemo:
  - a) zunanost hiše, okna, balkoni,
  - b) vrt in ograja,
  - c) dvorišče in javne površine pred lastnikovo parcelo in okoli nje.
- Pri ocenjevanju upoštevamo:
  - videz hiše – vzdrževanje, red in cvetje na balkonih in oknih,
  - videz vrtov in ograj – urejenost gredic, cvetnih nasadov, redno vzdrževanje kovinskih, lesnih ograj in žive meje.

- urejenost dvorišča in okolice garaže (red, čistoča), čistoča na javnih površinah pred parcelo in okoli nje.

Pri družbenih objektih ocenjujemo:

- a) zunanost zgradbe
- b) zelenice, parkirišča, površine okoli zgradbe.

Pri ocenjevanju upoštevamo:

- vzdrževanje zgradbe (čistoča) in urejenost zelenic, parkirišč, dostopov.

KAKO SE OCENJUJE

Vse navedeno pod a, b in c se točkuje ločeno od 1 do 10 točk. V komisiji so trije ali največ pet članov. Vsak član ocenjuje sam, skupna ocena pa je povprečje točk.

Primer:

Prvi član dodeli 5 točk, drugi 6, tretji 4 točke, posebej za a, posebej za b in za c. Točke seštejemo in delimo s tri. Pri objektih – kmečki hiši, bloku, individualni gradnji, družbenem objektu upoštevamo tudi estetsko arhitektonski videz stavbe.

Če je krajevna skupnost velika, se lahko imenuje več komisij za eno krajevno skupnost. V tem primeru so se komisije dolžne dogovoriti za skupne kriterije v okviru pravilnika za ocenjevanje.

KDO OCENJUJE

Organizator akcije v KS je turistično društvo, kjer pa ga ni, nosilce akcije določijo KK SZDL (društva, komisije . . .).

Ocenjevalna komisija izroči svoje pisne ocene nosilcu akcije najkasneje 7 dni po opravljenem ocenjevanju.

KDAJ SE OCENJUJE

Ocenjuje se v mesecu maju in septembru. Prvo ocenjevanje bo zaključeno 15. junija, drugo pa 15. oktobra.

RAZGLAS REZULTATOV

Po končani akciji nosilec akcije na krajevni običajni način ali kako drugače razglasi rezultate. Nosilec akcije lahko izda pisno ali kakšno drugačno priznanje največ desetim najboljšim ocenjenim gospodinjstvom, hišnim svetom, delovnim kolektivom . . . Krajanom, ki ne skrbje za svoje bivalno okolje, lahko nosilec akcije pošlje pisno opozorilo oziroma poziv za sodelovanje v akciji.

Na predlog občinskih komisij bo Ljubljanska turistična zveza ob zaključku tekmovanja podelila najboljšim TD ali KS posebna priznanja (največ tri za vsako občino) na posebni javni prireditvi.

TURISTIČNA DRUŠTVA IN KRAJEVNE SKUPNOSTI, ZA AKCIJO SE NEMUDOMA PRIJAVITE OK SZDL LJUBLJANA . . . (občina) . . . (naslov) . . . Ljubljana.