

Poraba industrijskega okroglega lesa v Sloveniji*

Industrial Roundwood Consumption in Slovenia

Mitja PIŠKUR¹

Izvleček:

Piškur, M.: Poraba industrijskega okroglega lesa v Sloveniji. *Gozdarski vestnik*, 70/2012, št. 4. V slovenščini z izvlečkom v angleščini, cit. lit. 6. Prevod Breda Misja, jezikovni pregled slovenskega besedila Marjetka Šivic.

V prispevku so predstavljeni in kritično ovrednoteni trendi proizvodnje, porabe in zunanjetrgovinskih tokov okroglega lesa, in sicer s poudarkom na industrijskem okroglem lesu. V gozdno-lesni proizvodni verigi sta bila v letu 2011 dosežena dva rekorda: največji posek in največji izvoz nepredelanega okroglega lesa. Smeri proizvodnje in porabe industrijskega okroglega lesa sta divergentni, posledica česar je povečevanje izvoza. Slovenija drsi v smer, da lahko postane surovinski bazen za lesnopredelovalne obrate v tujini.

Ključne besede: Slovenija, predelava okroglega lesa, zunanja trgovina, industrijski okrogli les, lesni proizvodi

Abstract:

Piškur, M.: Industrial Roundwood Consumption in Slovenia. *Gozdarski vestnik (Professional Journal of Forestry)*, 70/2012, vol. 4. In Slovenian, abstract in English, lit. quot. 6. Translated by Breda Misja, proofreading of the Slovenian text Marjetka Šivic.

The article presents and critically evaluates trends of roundwood production, consumption, and external trade flows with emphasis on industrial roundwood. Two records were achieved in the forest-wood production chain in the year 2011: the largest harvest and the largest export of the unprocessed roundwood. The trends of roundwood production and roundwood consumption diverge and this results in increasing export. Slovenia drifts in the direction where it can become a raw material pool for wood processing plants abroad.

Key words: Slovenia, roundwood processing, external trade, industrial roundwood, wood products

1 UVOD

Posledice ekonomske krize, zmanjšanje obsega gradbenih del, zmanjševanje števila zaposlenih v lesni industriji in čedalje večja konkurenca tujih podjetij vplivajo na celotno gozdno-lesno proizvodno verigo. Optimalno razmerje med proizvodnjo in predelavo slovenskega okroglega lesa je ključno z vidika dodajanja vrednosti domačemu lesu in razvoja industrije. V prispevku so navedeni in kritično ovrednoteni trendi na področju predelave in izvoza okroglega industrijskega lesa.

2 PROIZVODNJA IN PREDELAVA OKROGLEGA LESA

Lani je posek po podatkih Zavoda za gozdove Slovenije (ZGS) dosegel rekord, odkar obstajajo zgodovinski viri o poseku za Slovenijo (na primer: Žumer, 1968) – torej v zadnjem stoletju. Povečevanje proizvodnje gozdnih lesnih sortimentov (evidentiranega v zadnjih 20-ih letih, neevidentirani posek ni zajet v prikazih) je razvidno iz slike 1. Opazen je trend povečevanja deleža listavcev

v skupnem poseku, ki se je lani približal 50-im odstotkom.

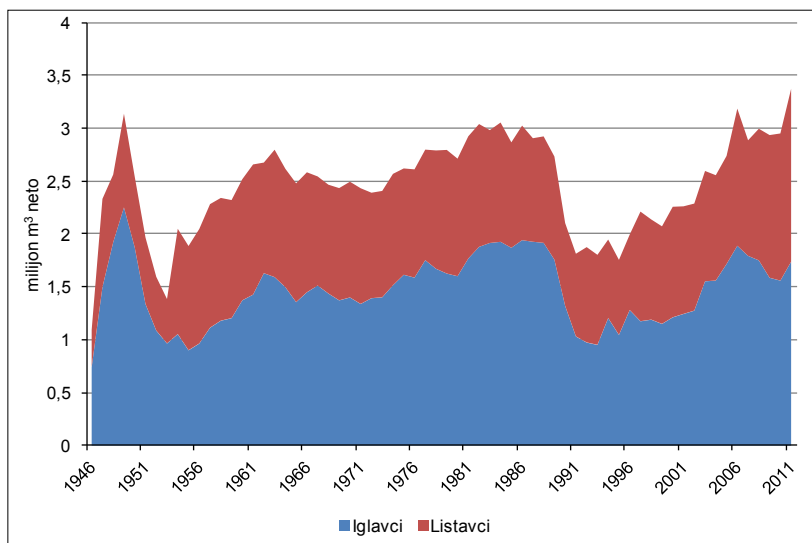
V proizvodnji GLS po drugi svetovni vojni do danes so izraziti trije vrhovi:

1. obdobje prve petletke po drugi svetovni vojni: za namene obnove in izvoz,
2. obdobje 1980–1989: največja industrijska predelava okroglega lesa (Slika 2),
3. obdobje po letu 2005: povečana proizvodnja GLS zaradi podlubnikov v letih 2005–2007 in obdobje po vstopu v Evropsko unijo.

Zanimivo je, da sta bila prva dva vrha v proizvodnji GLS predvsem posledica usklajenega načrtovanja poseka s širšimi potrebami na nacio-

*Opomba: Prispevek je nastal na podlagi predavanja z naslovom Predvidena poraba gozdnih lesnih sortimentov in primarnih lesnih proizvodov na posvetu: Izkoriščanje gozdnih proizvodov v slovenskem gospodarstvu, ki je bil 16. novembra 2011, organizirali pa sta ga Zveza gozdarskih društev Slovenije in Zveza lesarjev Slovenije.

¹ M. P., mag., univ. dipl. inž. gozd., Gozdarski inštitut Slovenije, Večna pot 2, 1000 Ljubljana



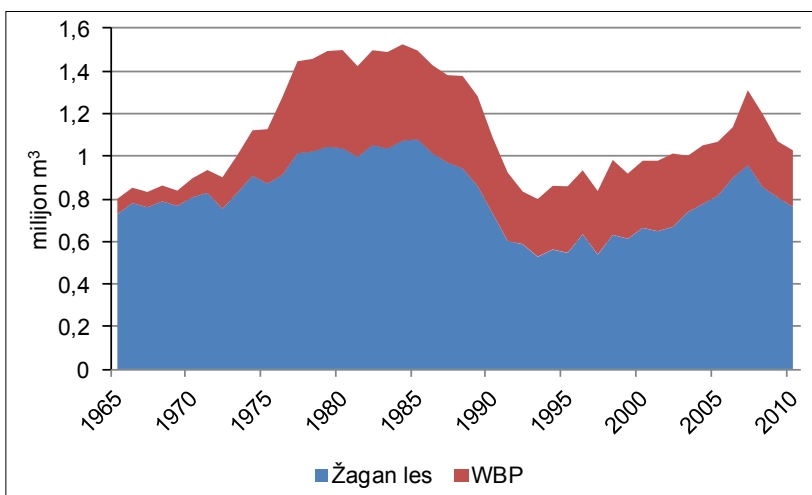
Slika 1: Proizvodnja gozdnih lesnih sortimentov (GLS) v Sloveniji

nalnem nivoju: v prvem primeru je šlo za obdobje povojne obnove in izvoza za vsako ceno zaradi industrializacije države (Turk, 1955), v drugem za obdobje največjega obsega industrijske predelave lesa (Slika 2). Tretje obdobje je drugačno, saj ne kaže povezav s trendi predelave (povpraševanja) v lesno-predelovalni industriji – viški se predvsem izvozijo v tujino v nepredelanem stanju (Slika 4).

Zgodovinski pogled na obseg proizvodnje izbranih lesnih proizvodov skozi daljše časovno obdobje je zanimiv kazalnik stanja lesnopredelovalne industrije. Z industrijskim razvojem predelave lesa in velikim obsegom proizvodnje končnih izdelkov iz lesa (na primer pohištvo) je bil

vrhunec dosežen v 80-ih letih prejšnjega stoletja. Po krizi in razpadu Jugoslavije ter posledični izgubi trgov je sledil globok padec obsega proizvodnje "primarnih" lesnih proizvodov. S stabilizacijo širših družbeno-političnih razmer se je proizvodnja povečevala do obdobja največje konjunktore, čemur je po recesiji sledil zopet globok padec. Lani je poraba industrijskega okroglega lesa ostala na podobni ravni kot leta 2010, ko je dosegla dno.

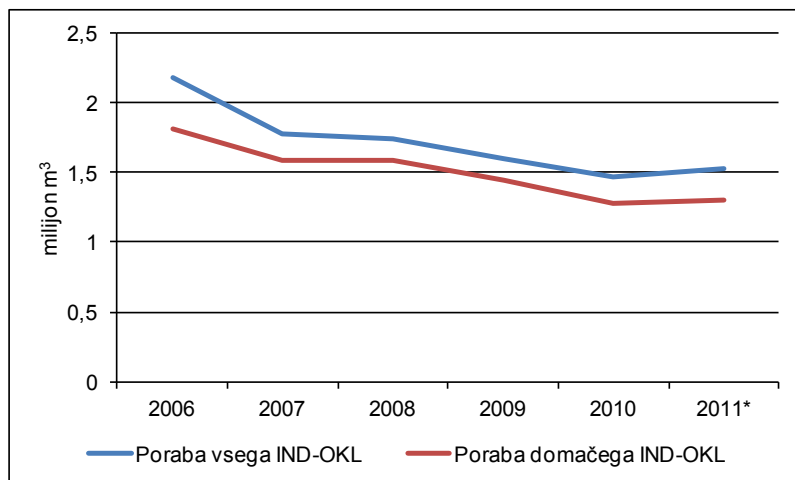
Podrobnejši prikaz predelave industrijskega okroglega lesa za zadnja leta je predstavljen v sliki 3 s prikazom bilančnega obsega predelave okroglega industrijskega lesa v slovenskih podjetjih v obdobju 2006–2011. Trend obsega porabe



Slika 2: Proizvodnja žaganega lesa in lesnih plošč v obdobju 1965–2010

Opomba: WBP (Wood Based Panels): furnir, vezane plošče, iverne in vlaknene plošče

Slika 3: Bilančna poraba industrijskega okroglega lesa v Sloveniji



Opomba: IND-OKL: Industrijski okrogli les 2011*: preliminarna ocena Gozdarskega inštituta Slovenije

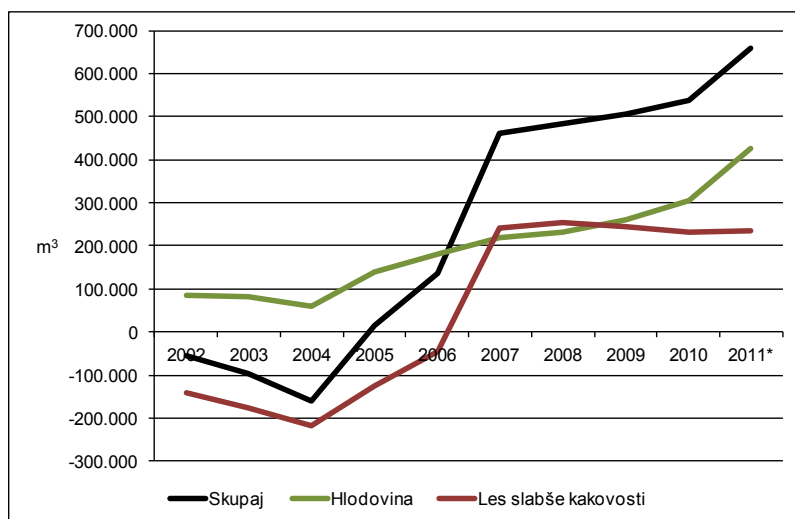
industrijskega okroglega lesa neposredno kaže na dinamiko obsega primarne predelave lesa, še posebno na zmanjševanje predelave hlodovine ter zmanjšanje rabe celuloznega lesa za proizvodnjo kemične celuloze.

3 ZUNANJA TRGOVINA Z OKROGLIM LESOM

Lani je po začasnih podatkih izvoz okroglega lesa presegel magično mejo milijon m³, kar je največ v zgodovini Slovenije. Zaradi sistema zbiranja podatkov o zunanji trgovini je dejanski izvoz še nekoliko večji, kar je bilo dokazano na primeru izvoza hlodovine v Avstrijo (Piškur, 2010a). Povečanje evidentiranega poseka v minulemu letu (za

15 % glede na leto 2010) se je odrazilo predvsem v povečanju izvoza hlodovine iglavcev (v največji meri v Avstrijo) in lesa slabše kakovosti listavcev (Italija in v zadnjih letih Avstrija). Značilnosti zunanje trgovine z okroglim lesom najbolje prikazuje bilančni prikaz neto zunanje trgovine (izvoz-uvoz). Trendi neto zunanje trgovine kažejo na presežke hlodovine iglavcev, tehnološko zastajanje večine slovenskih žagarskih obratov in posledično nekonkurenčnost ter tržna razmerja med cenami doma in v tujini. V sliki 4 se zrcali tudi prenehanje proizvodnje kemične celuloze v podjetju VIPAP Videm Krško, d. d., v letu 2006, zaradi česar se je del lesa slabše kakovosti za proizvodnjo celuloze preusmeril na druge trge v

Slika 4: Neto zunanja trgovina z okroglim lesom za Slovenijo



2011*: preliminarna ocena Gozdarskega inštituta Slovenije

tujini, del pa se je preusmeril v industrijske obrate v Sloveniji, ki proizvajajo vlaknene in iverne plošče. Zaradi relativne majhnosti slovenske industrijske proizvodnje lesnih proizvodov se težave ali zaprtje obratov hitro zrcalijo v spremembah v zunanji trgovini, in sicer v izvozu in tudi uvozu.

Popolno nasprotje v razmerjih med proizvodnjo okroglega industrijskega lesa in izvozom je bilo prisotno v obdobju največje predelave industrijskega okroglega lesa v Sloveniji med 80-imi in 90-imi leti prejšnjega stoletja, ko je industrija uvažala več kot 800.000 m³ industrijskega okroglega lesa (v letu 1981: 963.000 m³); v tej količini je bilo od 150.000 m³ do 200.000 m³ hlodovine (Opomba: podatki za obravnavana leta so preračunani na podlagi poročil Samoupravne interesne skupnosti za gozdarstvo in Splošnega združenja lesarstva Slovenije (Arhiv RS, 2011)).

Kot zanimivost: v letu 2010 je izvoz lesa in lesnih izdelkov (brez celuloze in papirja) znašal 1,6 milijona ton, od tega je bilo nepredelanega lesa v obliki okroglega lesa in lesnih ostankov 1,1 milijona ton (69 %). Pred drugo svetovno vojno, leta 1937, je bilo iz Slovenije izvoženo 537.000 ton lesa in lesnih izdelkov, od tega je bilo nepredelanega lesa 144.000 ton (27 %). Takrat je več kot polovico izvoza po masi zavzemal žagan les (preračunano na podlagi Žumrovih podatkov (1968)).

4 ZAKLJUČEK

Analiza gibanj proizvodnje, predelave in izvoza potrjuje negativne trende v nekaterih segmentih slovenske gozdno-lesne proizvodne verige. V zadnjih letih se to dramatično odraža v obsegu predelave domačega okroglega industrijskega lesa, še posebno hlodovine, ki je ena izmed redkih obnovljivih surovin, ki jih ima Slovenija. Zmanjševanje obsega predelave industrijskega okroglega lesa v Sloveniji in povečevanje izvoza nepredelanega okroglega lesa potiskata Slovenijo v smer, kjer lahko postane surovinski bazen za lesnopredelovalne obrate v tujini.

Celovito gledanje in vedenje o strateških usmeritvah v gozdno-lesni verigi je temeljito obravnaval Žumer (1968), ki je že pred več kot štiridesetimi leti opredelil, "za kaj se gre":

"Najmočnejše jamstvo za prosperiteto gozdnega gospodarstva je dobro razvita industrija za pre-

delavo lesa. Industrija, ki je po svoji tehnološki strukturi in po kvantitativnih kapacitetah usklajena s surovinsko bazo in ki ob enaki količini surovine izdelava večjo količino ali pa večjo vrednost produktov, obeta tudi gozdnemu gospodarstvu najugodnejše razvojne perspektive." (Žumer, 1968)

Parcialne rešitve, ki ne temeljijo na poglobljenih objektivnih analizah širših vidikov gozdno-lesne proizvodne verige in ki zasledujejo posamezne interese, imajo malo možnosti za večje pozitivne premike, saj je globalni trg po svoji naravi neusmiljen; vendar pa je to za stroko lahko izziv in ne nasprotno – branjenje nečesa, kar se je izkazalo za premalo učinkovito, predvsem gledano z nacionalnega vidika dodajanja vrednosti lesu kot surovini ter s tem vsemi pozitivnimi doprinosi. Raziskava nakazuje dve usmeritvi:

- v gozdno-lesni proizvodni verigi je smiselno iskanje večjih sinergij med gozdarskim načrtovanjem poseka, pridobivanjem lesa in potrebami lesnopredelovalne industrije z upoštevanjem tržnih gibanj,

- analize proizvodnje, tokov in rabe lesa so lahko podlaga za načrtovanje ukrepov in strategij na nacionalni ravni ter so indikator stanja v lesno-predelovalni industriji. Sočasno so podatki o predvideni dinamični količini razpoložljive surovine iz gozdov na trgu ter zunanjetrgovinski tokovi pomembni za razvoj in potencialno širjenje predelovalne industrije (npr. proizvodnja furnirja iz bukovine).

5 VIRI

- Arhiv RS, 2011. Gradiva Samoupravne interesne skupnosti za gozdarstvo in Splošnega združenja lesarstva Slovenije.
- Piškur, M. 2010a. Izvoz okroglega lesa v Avstrijo. Les, 62: 457–458.
- Piškur, M. 2010b. Proizvodnja, izvoz in uvoz okroglega lesa. GozdV, 68, 9: 442–445.
- Statistični Urad RS, 2011. Podatkovni portal SI-STAT (www.surs.si)
- Turk, Z. 1955. Izkoriščanje gozdov v desetletju 1945–1954. GozdV (1955): 296–321.
- Žumer, L. 1968. Lesno gospodarstvo. Zveza inženirjev in tehnikov gozdarstva in industrije za predelavo lesa SRS, Ljubljana, 365 str.