

GLASILO



Glasilo delavcev
industrije pohištva Stol Kamnik

Leto XXXIV

Februar 1986

Premajhna rast proizvodnje

Običaj je, da ob zaključku gospodarskega leta nekoliko bolj intenzivno analiziramo poslovne rezultate, ugotovimo in opozorimo na neuresničene planske cilje ter določimo usmeritev za naprej. Prav bi bilo, da se sleherni v Stolu vključi v razpravo o preteklem letu.

Kako je bilo s poslovnim letom 1985?

Bolj smo lahko zadovoljni z denarnim učinkom poslovanja, manj z dosežki na področju fizičnega obsega in produktivnosti. Oba kazalca, ki sta v tesni medsebojni zvezi, sta bila v začetku leta 1985 mnogo višja kot ob koncu in precej (velja za oba) pod planskimi cilji. Kje so vzroki za nedoseganje?

Podroben pregled proizvodnje v delovni organizaciji nam pokaže, da je največji padec fizičnega obsega oz. nedoseganja zastavljenih ciljev v preteklem letu v stolarni, kjer so se srečevali z vrsto težav. Objektivno dejstvo je, da je v preteklem letu šlo skozi roke delavcev stolarne mnogo novih artiklov, kjer se ni dalo dosegati podobnih proizvodnih uspehov kot s starimi proizvodi. Vse to je povzročalo fizični padec na eni strani, na drugi strani pa nam v letošnjem letu novi artikli dajejo precej večja naročila kot v preteklem letu.



Ob dnevu žena smo se zopet spomnili naših sodelavk v delavnicah in pisarnah. Pomislili smo na njihove vsakodnevne in življenjske probleme, na njihove napore, skrb na delovnem mestu in doma in zopet uvideli, da so jim kos s svojo izredno marljivostjo in še vedno zdravim odnosom do dela.

Ob 8. marcu, njihovem prazniku, jim iskreno čestitamo!

Čestitka še posebej velja najmarljivejšim delavkam, ženam, ki so življenjske moči namenile Stolu. Med njimi je tudi Mimi Poravn, odlična delavka v furnirni tozda 1. Letos odhaja v pokoj. Želimo ji veliko zdravja in po upokojitvi doma veliko prijetnih trenutkov.

DO »STOL« I. – XII. 1985/1984

Elementi	v 000 din		
	Doseženo I.–XII. 1984	Doseženo I.–XII. 1985	Ind 85/84
Celotni prihodek	6.497.585	13.460.532	207
Porabljena sredstva	4.581.297	9.656.280	211
Dohodek	1.916.288	3.804.252	199
Čisti dohodek	1.306.551	2.844.342	218
Osebnih dohodki (masa)	732.809	1.509.048	206
Akumulacija z amortizacijo	592.721	1.408.979	238

Z rastjo dohodka in čistega dohodka smo zadovoljni. Indeksi okoli 200 pomenijo, da uspevamo ob visoki stopnji inflacije realno ohranjati vrednost doseženih denarnih rezultatov.

Moramo pa vedeti, da glavno težo akumulacije nosi domači trg, saj zaradi nerealne politike tečaja dinarja do konvertibilnih valut ne dosegamo takšnih finančnih uspehov, kot smo jih še v letu 1984.

IZ VSEBINE

*13. marca bomo volili
Kritična analiza delovanja političnega sistema socialističnega samoupravljanja
Vzpodbuda k inovatorstvu
Naš inženiring
Prvi osebni računalniki v Stolu
Obnavljanje in povečanje ambulante
Na sejmju v Kölnu*

Kazalci	Doseženo I.–XII. 1984	Doseženo I.–XII. 1985	Ind 85/84
Fizični obseg proizvodnje (ENh)	1.598.968	1.622.581	101,5
Produktivnost (Kp)	0,590	0,597	101,2
Povprečno število zaposlenih	1.523	1.529	100,4
Doseganje norm (v %)	120,69	121,11	100,3
Nadure (H)	63.669	71.060	111,6

Tudi s pričetkom novega poslovnega leta ne moremo biti v celoti zadovoljni. Še vedno ne dosegamo pričakovanih proizvodnih rezultatov. Če tega najpomembnejšega problema ne bomo v zelo kratkem času razrešili, se lahko znajdemo v velikih težavah. Ne samo zato, ker bo zaradi manjše proizvodnje manjši izvoz in manjši dohodek, nova devizna zakonodaja pomeni to manjši uvoz reprovizualov in s tem ogrožanje ne samo izvozne, pač pa tudi domače, v večini, najbolj akumulativne proizvodnje.

Situacija na trgu je dobra. Teže se prodajajo artikli za široko potrošnjo, v veliki večini pa so naši programi zanimivi, tako za domačega kot za tujega kupca. Na žalost je, kljub mnogim deklaracijam o podpiranju konvertibilnega izvoza, ki je v našem izvozu

zastopan skoraj 100 %-no, le-ta dohodkovno nezanimiv. Zato moramo iskati možnost prodora na klirinški trg ter hkrati programe, ki so akumulativnejši.

Naši investicijski načrti bodo še nadalje usmerjeni v nakup sodobnejše strojne opreme. Poleg dokončanja nekaterih investicijskih posegov iz leta 1985, bodo v letošnjem letu najpomembnejše investicije razširitev grobega reza, nakup stroja za dvostransko kombinirano robno obdelavo in ureditev furnirne z nakupom sušilnika. Pričenjamo tudi izdelavo načrtov za posodobitev energetskega postrojenja v Stolu.

Za zaključek – pričakujemo, da bo leto 1986 vsaj tako dobro kot leto 1985.

Boris Zakrajšek

Kritična analiza delovanja političnega sistema socialističnega samoupravljanja

V zadnjem času poteka in vseh ravneh intenzivna diskusija o kritični analizi delovanja političnega sistema socialističnega samoupravljanja, ki jo je pripravil Zvezni družbeni svet za vprašanja družbene ureditve. Sama kritična analiza je sestavljena iz ocene stanja ter iz predlogov nujnih sprememb za učinkovitejše delovanje in dograjevanje političnega sistema socialističnega samoupravljanja. V obsežnem tekstu so obravnavani vsi sklopi našega družbeno ekonomskega sistema, analiza pa se dotika tudi delovanja družbenopolitičnega sistema, čeprav v manjši meri.

Ob razpravi v Stolu se bomo predvsem dotaknili tistih poglavij analize, ki obravnavajo organiziranost združenega dela in delovanja družbenoekonomskega sistema.

Pri predlogih glede ureditve in nadaljnega razvijanja samoupravnega odločanja analiza izpostavlja uveljavitev delovne organizacije ter dinamično prilagajanje gospodarske in organizacijske strukture združenega dela spremembam, ki jih zahtevata tehnični napredek in sodobno tržišče. Temeljne organizacije pa naj ne bi več ustanovljali stihijsko, temveč le na podlagi strokovnih podlag (elaboratov) v katerih se morajo proučiti proizvodno-tehnološke, ekonomske in družbene upravičenosti organiziranja oz. ukinjanja tozodov. Na nivoju DO je treba zagotoviti določanje in realizacijo enotne strategije ekonomskega in tehnološkega razvoja, skupnega planiranja, samoupravnega združevanja investicijskih sredstev, njihove mobilnosti in učinkovite uporabe za doseganje ciljev skupnega gospodarjenja, skupnega nastopanja na tržišču, urejanja skupnih osnov in meril za delitev dohodka in sredstev za osebne dohodke. Zagotoviti je potrebno, da postanejo delovne organizacije pravni subjekt za razpolaganje z družbenimi sredstvi v pravnem prometu. Temeljne organizacije morajo odgovarjati

solidarno za obveznosti delovne organizacije, kajti naravi medsebojnih odnosov temeljnih organizacij v delovni organizaciji ne ustrezajo odnosi subsidiarne odgovornosti.

Kritična analiza stoji na stališču, da je potrebno razvijati take sestavljene organizacije, ki bodo pomenile obliko reprodukcijskega proizvodnega in poslovnega povezovanja OZD med seboj povezanih s proizvodnjo surovin in končnih izdelkov.

Glede odločanja delavcev v OZD stoji kritična analiza na stališču, da je treba zagotoviti takšen sistem, da se o istem vprašanju v samoupravnem odločanju ne bo odločalo večkrat. Okrepiti je potrebno avtoriteto in vlogo delavskega sveta, njegov delokrog razširiti ter predvideti, da odloča o vseh zadevah, o katerih se ne odloča z osebnim izjavljanjem. Zadeve, o katerih se odloča z osebnim izjavljanjem, je potrebno posebej naštet. V bodoče je potrebno upravljanje natančneje ločiti od posloводства in strokovne predloge od odločanja.

Glede delovanja družbenoekonomskega sistema, predvsem pri odločanju o razširjeni reprodukciji je po mnenju analize potrebno intenzivirati proces združevanja dela in sredstev zaradi skupnega ustvarjanja dohodka in zagotoviti, da združevanje postane prevladujoča oblika samoupravnega koncentracije sredstev za razširjeno reprodukcijo. Razvijati je potrebno oblike in načine motiviranosti za doseganje večjih ekonomskih učinkov z združevanjem sredstev za realizacijo skupnih projektov in premagovanje stanja, v katerem prevladuje odstopanje sredstev enih organizacij drugim, pri čemer so organizacije, ki združujejo sredstva, praviloma izključene iz odločanja o poslovanju in gospodarjenju s temi sredstvi, čeprav prevzemajo riziko iz tega poslovanja. Zagotoviti je potrebno enakopravnost subjektov, ki združujejo sredstva in jasneje opredeliti odnose pri ugotavljanju skupnega dohodka.

To bo onemogočilo, da bi bil skupni dohodek le ostanek po poravnavi materialnih stroškov amortizacije, OD in skupne porabe delavcev, ki bi bili nerealno določeni in ki sedaj ekonomsko destimulira združevanje sredstev.

Ker kritična analiza izhaja iz ocene stanja na celotnem področju države, lahko ugotovimo, da smo določene predloge iz kritične analize v našem okolju, enako v Stolu, že dosegli, na določenih področjih pa tudi že prešli. Glede samoupravnega odločanja smo v Stolu že dosedaj združevali sredstva sklada skupne porabe ter investicijska sredstva ter tudi enotno z njimi gospodarili, s tem da je odločanje potekalo preko DS tozodov in ima DS DO v bistvu koordinativno vlogo, oziroma ugotavlja konsens temeljnih organizacij. S spremembo zakonodaje in seveda naših samoupravnih splošnih aktov, bi lahko odločanje poenostavili tako, da bi o gospodarjenju s temi sredstvi odločal samo DS DO. Kritična analiza se ne dotika usode samoupravnega sporazuma o združevanju dela delavcev v tozdihi, ki ima v obstoječi zakonodaji značaj sklenjevalca delovnega razmerja, saj delavec pridobi lastnost delavca v združenem delu in iz njega izviraajoče pravice in obveznosti, šele po podpisu tega akta. V dejanskem življenju pa ta akt ne živi. Mnogo bolj smotrnejše bi bilo, da bi ta akt nadomestila samo pristopna izjava, da delavec sprejema statut in akte o delitvi dohodka in OD ter bi ta izjava imela konstitutivni značaj za sklenitev delovnega razmerja.

Analiza poizkuša odpraviti zamatnost in preveliko razdrobljenost samoupravnega odločanja, ne dotakne pa se glavnega povzročitelja le-tega, to pa je odločanje o pravicah in obveznostih delavcev iz delovnega razmerja. Namreč dejstvo, da delavec mora uredničevati vse svoje pravice in obveznosti v temeljni organizaciji otežkoča elastičnejše, predvsem pa z vidika organiziranja dela, ekonomičnejše odločanje. Vsako prerazporejanje delavcev med tozdi pomeni odločanje organov med tozdi oz. v vsakem tozdu, njihovo usklajevanje, čakanje na pravnomočnost vse to pa pomeni zamudnost in zapletenost, pri tem pa se rade v sam postopek prikrađejo določene formalne napake, ki nimajo bistvenega pomena za pravice delavcev, vendar jih delavec lahko izkorišča, če hoče, s tem pa onemogoča izvrševanje osnovnih funkcij v vsaki proizvodnji oz. delu. Podpreti bi kazalo stališče, ki so jih že določeni krogi zavzeli, da bi bilo možno sklenitev delovnega razmerja na nivoju DO, s tem bi odpadli določeni proceduralni zaplet, v osnovi pa ne bi bile kršene pravice delavcev, ki jih imajo v okviru temeljne organizacije.

Vsekakor bo treba podpreti stališče, da obstoječi sistem združevanja dela in sredstev destimulira interes združenega dela za združevanje sredstev. Za pospešitev kroženja sredstev v obliki združevanja bi bilo potrebno dopolniti zakonska določila, kjer bi se jasno določile pravice vlagateljev pri gospodarjenju v skupnih naložbah, predvsem pa bi kazalo proučiti možnost, da gospodarjenje OZD, kjer se združujejo sredstva kontrolira tako vlagatelj in ima za to tudi določene pristojnosti, lahko pa za to pooblasti določene specializirane institucije.

Vsekakor obstaja še mnogo drugih problemov, ki jih analiza obravnava in postavlja določene rešitve. V gornjem prispevku so naštet le nekateri. Prav bi bilo, da v okviru javne razprave izpostavimo še druge probleme in nakažemo rešitve; tako take, ki se tičejo le Stola, kakor tudi tiste, ki se nanašajo na širšo družbeno problematiko.

Janko Gedrih



V Stolu so bile v prvi polovici februarja temeljne kandidacijske konference, na katerih so se delavci odločali za pripravo pravih kandidatov za volitve v samoupravne in druge družbene organe, ki bodo pri nas 13. marca.

Na sliki je posnetek z zbora v površinskem oddelku stolarnarstva. Na posnetku je le del zbranih delavcev, v resnici pa jih je bilo nekajkrat toliko: cela stolarnarstva, odp. skladišča, grobi rez, krivilnica in žaga.

Kandidati za samoupravne organe DO in SOZD ter delegacije SIS

13. marca bomo volili

Pred nami so tretje delegatske volitve. Po sklepu predsednika skupščine SRS bodo volitve delegacij za skupščine družbenopolitičnih skupnosti in skupščine samoupravnih interesnih skupnosti v organizacijah združenega dela dne 13. 3. 1986, v krajevnih skupnostih pa 16. 3. 1986.

V naši delovni organizaciji bomo tako 13. marca volili svoje delegate v delegacije za zbor združenega dela in v delegacije za skupščine samoupravnih interesnih skupnosti. Istočasno bomo volili svoje delegate v samoupravne organe tozdiv DO in sozda in

sicer: v delavski svet tozdiv, delavski svet DO, samoupravno delavsko kontrolo tozdiv, samoupravno delavsko kontrolo DO, disciplinsko komisijo DO, delavski svet sozda Unilesa in samoupravno delavsko kontrolo sozda Unilesa.

Prva faza predvolilnega postopka se je pričela z evidentiranjem možnih kandidatov v mesecu marcu leta 1985. Tedaj smo Stolovi delavci na delnih zborih evidentirali 353 možnih kandidatov za delegacije in samoupravne organe.

V januarju letošnjega leta so izvršilni od-

bori sindikata izmed evidentiranih oblikovali predlog možnih kandidatov in ga posredovali delavcem na kandidacijske konference, ki so potekale po delnih zborih dne 5. 2. 1986. Predlogi možnih kandidatov so bili potrjeni, pripomb nanje ni bilo, saj so vsi predlagani kandidati bili sprejeti z večino glasov.

Na osnovi zapisnikov kandidacijskih konferenc so izvršilni odbori sindikata sestavili enotne kandidatne liste ter jih dostavili volilnim komisijam v tozdiv. Po preizkusu kandidatnih list s strani volilnih komisij, bodo vse kandidatne liste najmanj osem dni pred glasovanjem izobešene na oglasnih deskah v tozdiv, tako da se bodo vsi delavci seznanili s kandidati, o katerih bodo glasovali na dan volitev.

Izvršilni odbori sindikata so se enotno odločili za zaprte kandidatne liste, to pomeni, da bo na kandidatni listi le toliko kandidatov, kolikor jih je potrebno izvoliti. Marsikdo ima glede zaprte kandidatne liste pomisleke, vendar je bil sindikat mnenja, da predhodni postopki zagotavljajo zadostno demokratičnost, kajti vsak delavec je imel v fazi evidentiranja in kandidiranja možnost dati pripombe oziroma predlagati druge kandidate.

V preteklem mandatnem obdobju je imela vsaka temeljna organizacija po eno splošno delegacijo za vse skupščine samoupravnih interesnih skupnosti. V letu 1985 je bila sprejeta sprememba Zakona o volitvah, ki predvideva skupne delegacije za SIS. Glede na to spremembo in pobudo sindikata, so vsi delavski sveti tozdiv in svet skupnih služb, konec januarja sprejeli Samoupravni sporazum o oblikovanju skupnih delegacij za delegiranje v skupščine samoupravnih interesnih skupnosti občine Kamnik. Tako bodo imele odslej vse temeljne organizacije v okviru Stola dve skupni združeni delegaciji, ki štejeta po 11 delegatov. Prva delegacija bo delegirala delegate v skupščine SIS za zdravstvo, raziskovanje, kulturo, telesno kulturo in izobraževanje, druga delegacija pa v SIS za otroško varstvo, socialno skrbstvo, pokojninsko in invalidsko zavarovanje, zaposlovanje in stanovanjsko gospodarstvo.

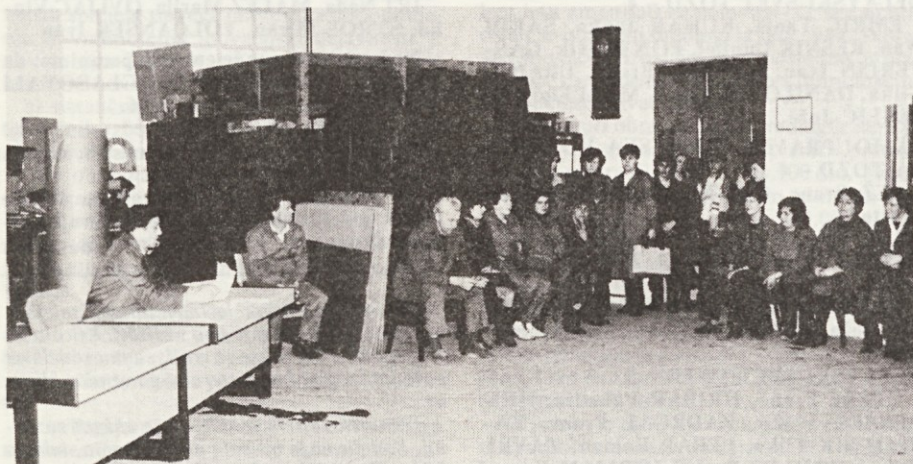
Z oblikovanjem dveh skupnih združenih delegacij smo sicer zmanjšali število delegacij in delegatov, vendar smo se tako odločili zato, da bi izboljšali kvaliteto delovanja našega delegatskega odločanja v skupščinah SIS. Čeprav smo v preteklosti imeli najprej posebne delegacije za posamezne SIS, nato pa 15 članske splošne delegacije in se je število delegatov za SIS gibalo od 100 do 150, se ne moremo pohvaliti s kvalitetnim delom naših delegacij za SIS, saj smo se kar naprej srečevali z istimi problemi. Eden takih je bil ta, da kljub velikemu številu delegatov največkrat nismo mogli dobiti niti enega, da bi se udeležil seje skupščine SIS. Iz tega je sklepati, da je uspešnost delovanja delegacij v veliko večji meri odvisna od tega, kakšni so posamezni delegati, kot pa od samega števila delegatov v delegaciji.

Glede na izkušnje iz preteklosti upamo, da bomo sedaj z manjšim številom dobrih delegatov dosegli večji uspeh na področju delovanja delegacij za SIS, kar je bilo tudi vodilo sindikata, da je dal pobudo za skupni združeni delegaciji SIS.

Kandidati, o katerih bomo glasovali, so naslednji:

DELAJSKI SVET DO
TOZD I

GOLOB Marija, PESTOTNIK Andrej,
PETERCA Jože, POGAČAR Janez ml.,



Obiskali smo tudi zbor delavcev v končnem skladišču mizarne, kjer je prav tako potekala temeljna kandidacijska konferenca. Bil je občutek, da so delavci zavzeteje kot na prejšnjih tovrstnih sestankih spremljali imena predlaganih delavcev, ki jih bodo v samoupravnih in družbenih funkcijah zastopali v prihodnjih mandatnih obdobjih.

Skupna priprava novih delegatov iz naših sredin je zahtevno delo. Pomemben je vsak predlagani delavec. Od vseh teh je v prihodnje odvisno, koliko aktivno in uspešno bo naše samoupravno delo.

ŠINKOVEC Milan, ŠUŠTAR Viktor, UČAKAR Marija, ŽAGAR Dominik.

TOZD 2

HLADE Jože, LAH Ferdinand, PAVRIČ Štefan

TOZD 3

BERTONCELJ Peter, PERČIČ Andrej, PISKAR Ivo.

TOZD 4

MALI Florijan, ŠARDI Ivan

TOZD 5

HRIBERŠEK Vojko, POHLIN Franc

TOZD 8

KOS Ivanka, SLABANJA Valči

TOZD 9

SUTAR Janez, URBAS Elizabeta

SKUPNE SLUŽBE

ČERNIVEC Tončka, JUHANT Marija, KOBETIČ Alojz.

DISCIPLINSKA KOMISIJA DO

ZUPIN Jože – predsednik, PAVLOVIČ Petko, REPOVŽ Ivan, BAŠ Eva, ISTENIČ Alojz, ŽAVBI Stane, KEPIC Zinka, MUŠIČ Franc, KUCHAR Janko, URANIČ Stane, ŠKRJANC Anton, KLEMEN Brigita, PER Srečko, PRELOVŠEK Marjan, RODE Franc, ŠTROS Alojz, HOMŠAK Drago.

SAMOUPRAVNA DELAVSKA KONTROLA DO

JAZBINŠEK Beno, OREHEK Dušan, KRALJ Emina, HUMAR Štefan, GORZA Vendel, JENČIČ Jože, GRILC Vida, REPANŠEK Aljaž, BURKELJCA Janez

DELAJSKI SVET SOZD »UNILES«

DRČAR Matjaž, KLADNIK Bine, LESKOŠEK Janko, SLUGA Janez, STRAŽAR Ivo.

SAMOUPRAVNA DELAVSKA KONTROLA SOZD »UNILES«

LEGEDIČ Štefka

DELEGACIJI ZA SIS

Združena delegacija za naslednje SIS: zdravstvo, raziskovanje, kulturo, telesno kulturo in izobraževanje

JEŽ Brane, HRIBAR Marija, KOČAR Danica, KOČAR Ida, KRAGELJ Emilija, KUKANJA Bojan, MLINAR Lojze, OREHEK Dušan, ROBIČ Anica, ŠKERLEC Jasna, ŠUNKAR Marjeta.

ZDRUŽENA DELEGACIJA za naslednje SIS: otroško varstvo, socialno skrbstvo, pokojninsko in invalidsko zavarovanje, zaposlovanje in stanovanjsko gospodarstvo.

BERGANT Slavko, JEGOVNIK Zofija, KEPIC Jože, KORITNIK Tatjana, MANDIČ Milomir, MOŠNIK Marinka, NOVAK Bernarda, PLEVEL Boris, SMOLNIKAR Marija, ULČAR Nevenka, ZUPANČIČ Jelko

KANDIDATI ZA SAMOUPRAVNE ORGANIZACIJE IN DELEGACIJO ZZZ

DELAJSKI SVET TOZD 1

ŠKERJANC Ivan, OCVRK Janez, ZALOKAR Jože, PROSEN Ančka, PAVLIČ Stane, UČAKAR Roman, BURJA Tončka, KEPEC Bojan, TROGER Fani, LAVRAČ

Ani, RAVNIKAR Franc, PAVLOVIČ Petko, POGAČAR Janez ml., HORVAT Lojzka, BIZJAK Marica, KODRA Janez, KONJAR Marjan, ŠARC Pavle, BAJC Franc, KLEMEN Dominik, PAVLIČ Stanka.

SAMOUPRAVNA DELAVSKA KONTROLA TOZD – 1

MONETA Lojzka, PREZELJ Draga, SPRUK Božidar, ŠTEBE Maks, ZUPANC Franc.

DELEGACIJA ZA ZBOR ZDRUŽENEGA DELA

BAJDE Marjan, KEMPERLE Franc, MASELJ Silvo, PETERLIN Anton, POGAČAR Janez.

DELAJSKI SVET TOZD – 2

DOLINŠEK Terezija, KLADNIK Marija, PAVRIČ Štefan, BAŠ Eva, KAVČIČ Jože, SCHAFFER Jože, REMS Ivana, SENOŽETNIK Marija, ROGAČ Milena, SEDELJŠAK Kati, HAFNER Darja, POGAČAR Marta, KLEMEN Miro, HLADE Jože, CIVIČ Mirsad, JERAS Vanjo, LAH Ferdinand.

HANČIČ Zofija, KIRBUS Avgust, PANČUR Janez, POVŠNAR Alojz, TRDIN Ivan.

SAMOUPRAVNA DELAVSKA KONTROLA TOZD – 2

BIČANIČ Vida, KRALJ Emina, KRAMAR Tomaž, OSOLNIK Stane, RIHTAR Branka

DELEGACIJA ZA ZBOR ZDRUŽENEGA DELA

DELAJSKI SVET TOZD – 3

JAZBINŠEK Marko, HRASTOVEC Matjaž, ŠESEK Stanislava, HOMOVEC Vladimir, BERNIK Slavko, LEBAN Ida, KUCHAR Stane, VRANKAR Cilka, PERČIČ Andrej, BRLEC Alojz, JEROVŠEK Jože, ROMŠAK Matevž, ZAJC Janez, ROT Ana, SENOŽETNIK Ivan.

SAMOUPRAVNA DELAVSKA KONTROLA TOZD – 3

HEMETEK Martin, OSOLIN Anton, SLAPNIK Štefan, SPRUK Franc, URAN Slavko.

DELEGACIJA ZA ZBOR ZDRUŽENEGA DELA TOZD – 3

BLAZIČIČ Ivan, HAFNER Ana, JERAS Anton, OREŠNIK Valentin, VRANKAR Cilka

DELAJSKI SVET TOZD – 4

EMRIČ Tanja, KUCHAR Janko, ŠARDI Ivan, RESNIK Danijel, FON Ludvik, GAŠPERLIN Ivan, HAFNER Breda, URANIČ Cilka, DANILOVIČ Vesna, MALI Florijan, JEGLIČ Jože.

SAMOUPRAVNA DELAVSKA KONTROLA TOZD – 4

JEŽ Brane, GORZA Vendel, KOCIPER Marta.

DELEGACIJA ZA ZBOR ZDRUŽENEGA DELA

ČRTANEC Matjaž, EMRIČ Tanja, JEGLIČ Jože, KOSTELAC Ivan, MALI Florijan.

DELAJSKI SVET TOZD – 5

ŠTEBE Franc, HRIBAR Valentin, HRIBERŠEK Vojko, ZADRGA Franc, ZAPLOTNIK Tilka, LEBAR Roman, ZAVRL Stane, POHLIN Boris, ZORMAN Franc, ŠKERJANC Tomaž, JERETINA Jože, BAJDE Jernej, BAVDEK Roman, POHLIN Marjan, MATJAŽ Zdravko.

SAMOUPRAVNA DELAVSKA KONTROLA TOZD – 5

JENČIČ Jože, ULČAR Ivan, ZORE Rudi.

DELEGACIJA ZA ZBOR ZDRUŽENEGA DELA

DAČAR Vincenc, KARNAR Marjan, MIHELIC Lado, ORAZEM Matjaž, ZAJC Lado.

FUNKCIJO DELAVSKEGA SVETA V TOZD – 8 OPRAVLJAJO VSI ZAPOSLENI

SAMOUPRAVNA DELAVSKA KONTROLA TOZD – 8

CERAR Štefka, SLABAJNA Valči, ULČAR Nevenka.

DELEGACIJA ZA ZBOR ZDRUŽENEGA DELA TOZD – 8

GOSTIČ Dušan, KOS Ivanka, KLEMEN Brigita, PER Srečko, ŠEGULA Elizabeta.

DELAJSKI SVET TOZD – 9

ANDREEVA Nada, CIUHA Milena, ODOBAŠIČ Mirsada, PETEK Miro, ŠKAFFER Jože, ŠKOFIČ Božena, ŠUTAR Janez, ŠTETIN Velimir, VERK Emil, ZIDARIČ Andreja, ŽMEGAČ Stanka.

SAMOUPRAVNA DELAVSKA KONTROLA TOZD – 9

MARTINJAK Miha, POGLIČ Marko, REPANŠEK Aljaž, SLAPNIK Peter, STRAŽAR Marinka.

DELEGACIJA ZA ZBOR ZDRUŽENEGA DELA TOZD – 9

KOTNIK Dragica, KRALJ Srečo, OKORN Jože, PRELOVŠEK Marjan, RAZBORŠEK Jože.

SVET SKUPNIH SLUŽB

KOLEŠA Janez, POGLAJEN Franc, ŠARC Anton, KRIŽANC Helena, REDJA Mitja, JUHANT Marinka, RAJGELJ Marta, KOŽELJ Marija, PRISOTOV Miloš, PUŠNIK Dušica, KRAGELJ Milica, LEGEDIČ Štefka, HOLOZAN Vida, MALEŽ Marija, ŠTEBE Irena.

SAMOUPRAVNA DELAVSKA KONTROLA SKUPNIH SLUŽB

MUŠIČ Franc, FIR Rezka, JUNTEZ Ignac, KUKANJA Breda, ZORMAN Ivanka.

DELEGACIJA ZA ZBOR ZDRUŽENEGA DELA

IRT Nada, MALEŽ Marija, OVIJAČ Vinco, ŠTROS Miran, VOLČANŠEK Ivan.

Na koncu naj vas še enkrat spomnimo, da boste za navedene kandidate GLASOVALI V ČETRTEK, DNE 13. 3. 1986.

Volišča bodo na običajnih mestih, odprta pa bodo od 5,30 do 15,00 ure.

Ne pozabite, da boste morali na volišče tudi v nedeljo, dne 16. 3. 1986, v svoji krajevni skupnosti.

Ida Kočar

Nek naš sodelavec je imel zunanji telefon, vendar ga prav tedaj ni bilo v bližini. Klicala ga je neka ženska. Ko se je vrnil, so mu sodelavci povedali. Ugibal je, katera bi ga vendar klicala.

Trenutek za tem je telefon še enkrat zazvonil. Sodelavec je bil poln pričakovanja, kdo ga kliče. Pa ni bilo nič posebnega. Klicala ga je neka delavka iz dislociranega tozda. Službeno!

Marsikak naš delavec je lahko pri delu dober ali pa tudi slab. Posebno dober je lahko takrat, ko nadomešča delavca, ki bo šel kmalu v pokoj in katerega delovno mesto bi mu bilo všeč.

Ob osmem marcu

Koliko so ženske res enakopravne?

Leto se hitro zasuče naokrog in s prvim dihom predpomladnega občutja prihaja tudi praznik, ki smo ga v zadnjih letih preimenovali v dan žensk. Nekako smo se že navadili, da v dneh okoli osmega marca razpravljamo o vlogi ženske v naši družbeni skupnosti, o vključevanju v vse dejavnosti, o njeni enakopravnosti in tudi o drugih, specifično ženskih vprašanjih, od porodniškega dopusta naprej.

Nič novega ne bomo ugotovili, če zapišemo, da še vedno velikokrat ostajamo samo pri besedah. Ko se pripravljamo na volitve, samo zato tu in tam vnesemo toliko in toliko kandidatkinj, da se bo izboljšala struktura; ko govorimo o tem, kdo zaseda vodilne položaje, le tu in tam naredimo izjemo, že zaradi lepšega; ko praznujemo ženski praznik, se z njimi vred veselimo tudi moški; res pa je tudi, da premnogo neosveščenih žensk razume ta svoj praznik predvsem kot dela prosto popoldne, dan, ki bo mož bolj pozoren, rožice v vazi, ki so jih prinesli otroki, prenekatera ženska pa razume svoj dan tudi kot veseljačenje in pijačevanje.

Nekaj se je vendarle spremenilo v zadnjih letih: po dolgotrajnih prepričevanjih je ženska v naši družbi vsaj za malenkost napredovala v svojem položaju, morda bi rekli temu nekaj pedi naprej, do celega koraka pa bo minilo še precej časa. Marsikaj k temu lahko pripomore tudi dan žensk, ko smo vsi nekoliko bolj pozorni, ženske pa bi morale bolj samozavestno izkoristiti svoj dan.

Narava je sicer poskrbela za naravno delitev, vendar je tudi do tiste enakopravnosti, ki pripada obema spoloma po ustavni ureditvi, po zakonu o združenem delu in po medsebojnih dogovorih še vendarle predaleč. Letošnji osmi marec je morda priložnost za nadaljnjo ped k boljšim.

SAMO Z BESEDAMI SE INOVACIJSKO KOLO NE BO HITREJE VRTELO

O inovacijah oz. inovacijski dejavnosti je bilo v zadnjem času napisano in spregovorjeno že mnogo. Kaj je pravzaprav vzrok, da smo o tej dejavnosti začeli namenjati več pozornosti?

K spodbujanju in organiziranju inovativne dejavnosti nas je prav gotovo v največji meri prisilil splošni gospodarski položaj. Leta nazaj smo se pri razvoju in uvajanju tehnologije v veliki meri naslanjali na tuja spoznanja oz. znanje in tehnologijo. Pri tem smo pozabljali, da imajo doma izšolani kadri tudi določen kapital znanja, katerega je potrebno izkoristiti. Domače znanje je prav gotovo cenejše, pa tudi dodatne izkušnje pri delu mnogo veljajo.

Da pa povsod le ni tako slabo, kot bi morda razbrali iz gornjega uvoda, pričajo rezultati iz posameznih delovnih organizacij.

Tudi pri nas ima dejavnost že nekaj časa ustrezno mesto v procesu razvoja in posodabljanja delovnega procesa. Da bi inovacijam dodali še ustrezno kvaliteto, je bila med aktivnostmi v preteklem letu ena najpomembnejših sprejem novega pravilnika o spodbujanju in vrednotenju inovacijske dejavnosti. Z novim pravilnikom smo uvedli naslednje bistvene novosti:

- natančnejše opredeljevanje patentov, tehničnih izboljšav, koristnih predlogov;
- opredeljen je celotni postopek od prijave do obravnave in sprejetja inovacijskega predloga;
- stimulativnejše nagrajevanje;
- ocenjevanje okoliščin in prizadevnosti izumitelja ali avtorja, opredelitev statusa inovatorja;
- trajanje pravic do nadomestila pri tehničnih izboljšavah: avtor ima pri tehnični izboljšavi za čas njene uporabe pravico do posebnega nadomestila pet let od začetka uporabe;
- prilaganje vrednosti nekorogiranega nadomestila letnemu porastu osebnih dohodkov.

S sprejetjem novega pravilnika smo si torej postavili kvalitetnejše osnove za vrednotenje in spodbujanje inovativne dejavnosti. Ali pa smo od marca preteklega leta res prišli kam dlje?

Vsa zadeva pa se vendar še vedno zatika takoj na začetku, t.j. pri obdelavi in realizaciji

posameznih predlogov. S sprejetjem novega pravilnika je postavljena tudi organiziranost in vključevanje samoupravnih organov in ustreznih strokovnih služb v inovacijski proces. Pri poglavju strokovnih služb še vedno ni dokončno rešen problem tajnika komisije, ki bi se z inovacijami ukvarjal strokovno. Samo delo pri evidentiranju, obdelavi in sprejemanju posameznih predlogov zahteva hitrejši postopek, predvsem pa temeljitejšo obdelavo in evidenco. Tega pa komisija v takšni sestavi, kot je danes, žal ne more. Ne gre namreč pozabiti, da imajo svoje delovne obveznosti, tako da za temeljitejša dela pri inovacijah zmanjka časa.

Da pa na področju realizacije posameznih predlogov le ni bilo nič narejenega, bi na kratko postregel z nekaterimi podatki.

V letu 1985 je bilo evidentiranih skupno 16 novih predlogov. Komisija je skupaj z ustreznimi strokovnimi delavci obravnavala in sprejela 14 izboljšav in koristnih predlogov. Žal pa moramo število realiziranih v preteklem letu zmanjšati za polovico (7), ker so bili ostali še nerešeni predlogi iz leta 1984. Skoraj vse inovacije izhajajo iz neposredne proizvodnje, t.j. delavcev, ki imajo s tehnološkim postopkom največ stika.

Izračun pri obravnavanih predlogih nam je pokazal, da smo z novimi rešitvami v preteklem letu prihranili okoli 6.500.000 din. Vzporedno s tem pa je bilo avtorjem po novih kriterijih izplačano skupno okoli 410.000 dinarjev nadomestila (6,3 % prihranka). Če pogledamo višine izplačanih nadomestil, so se ta gibala od 5.640 din kot najnižji za koristni predlog, do 53.000 din pri tehnični izboljšavi.

Po številu predlogov so posamezne proizvodne temeljne organizacije med seboj izenačene, tako da zaenkrat ne bi mogli reči, kje je dejavnost bolj razvita.

To je bilo le na kratko nekaj bistvenih stvari s področja inovativne dejavnosti v naši delovni organizaciji. Čeprav bomo kmalu za ključili prvo četrtino leta 1986, nam kljub vsemu še vedno ostane dovolj časa, da zavrtime kolo inovativne dejavnosti hitreje kot do sedaj in dosežemo na koncu ugodnejše rezultate. Samo besede, da podpiramo in da smo za inovacije, tega ne bodo pospešile.

Boris Plevel



Dika Lesjak je poenterka v poslovni enoti 6. Je resna delavka in poleg svojega dela pripravljena prijeti za pisanje samoupravnih sporočil. Kratak pogovor z Diko je bil prijeten in se ji za prijaznost zahvalimo!



Pri stolah thonetih so prav ogrodni vijaki tisto, kar veže stol skupaj in mu omogoča dolgoletno uporabnost. Vsak vijak mora biti pravilno, lepo in do kraja privit. To pa ni vedno lahko, ker so polizdelki vendar različnih dimenzij in jih je potrebno večkrat tudi na silo pritegniti.

Za mladi rod, ki se šele usposablja za proizvodno delo, bi morali starejši bolj poskrbeti, da bi jim bil odnos do tega dela prav v letih, ko se sami odločajo, se učijo in postajajo proizvodni delavci, dober.

Prav je, da je mlad človek teoretično izobražen in bo šel v korak z drugim svetom. Potrebno pa je tudi bodočega proizvajalca med izučevanjem za poklic tako vzgajati, da bo imel praktično delo rad. Rad pa ga bo imel tedaj, ko bo v dobi odraščanja z njim živel, ga spoznal in osvojil.

Pred nekaj desetletji so ljudje, ki so se odločili za proizvodne poklice, zelo veliko delovnih ur tudi praktično delali: spoznavali materiale, orodje in delovne veščine. Tem ljudem ni bilo ne tedaj ne kasneje težko delati, ker so z delom zrasli in ga vzeli iz svojega.

Brez dobre povezave mladega rodu s proizvodnim delom kljub vsem možnim posodobitvam tudi v prihodnje ne bo šlo. Zato mlade učimo delati. Bolj v praksi, kot dosedaj. Kdor obvlada praktično delo, bo rad delal tudi druga dela in imel tudi drugod primerne uspehe.



Izdelki in ureditev po posebnem naročilu

Današnji inženiring je zadovoljitev naročnika

Naš namen je, da bi predstavili delo našega inženiringa, vendar naj za začetek navedemo le primerjavo, kaj dela omenjena služba in kaj je delo marketinga, ker veliko ljudi ta dva pojma zamenjuje ali celo misli, da sta ista. Inženiring je v našem smislu opremljanje objektov z neserijskim pohištvom in opremo, marketing pa je raziskovanje tržišča, delo z reklamami, izdelava prospektov in podobne spremne dejavnosti.

Ni treba posebej poudarjati, da je v naši delovni organizaciji inženiring izredno pomembna zadeva. Če bo ta pripravljala funkcija dobro delala, bo dovolj dobrih naročil in dela; se bo prodajala izvnerskijska proizvodnja in čimveč bo te, temveč bo tudi prodaje redne, serijske robe. In če mogoče ne bi bilo dovolj dela za serijske izdelke, je mogoče zapolniti proizvodne zmogljivosti z izdelki po naročilu. Torej, za delovno organizacijo same pozitivne zadeve.

Inženiring pa posebno v tem času ni enostavna in takoj uspešna dejavnost. Naš inženiring se ne ukvarja z opremljanjem zasebnih hiš in stanovanj, pač pa zgradb družbenega pomena in namena, to so v največji meri razne upravne zgradbe, banke in hoteli in podobno. Pri ponudbi pa je potrebno biti konkurenčen s ceno, kvaliteto, rokom dobave, takoj v začetku pa z dobrim oblikovnim in prodajnim pristopom. Na trgu je tudi mnogo drugih ponudnikov, ki prav tako žele prodajati svoje delo.

Stolov vodja inženiringa je ing. Alojz Kahne. Pomenek z njim za naše Glasilo smo načrtovali že nekaj mesecev in tako našim delavcem želeli поблиže predstaviti izredno zanimivo, vendar za marsikoga skoraj neznano področje. Ing. Kahne se je za naš mesečnik rad pogovoril. Del tega bomo skušali posredovati:

Torej, prodaja serijskega programa, kjer poleg tega ne pride v poštev izdelava po posebnem naročilu, je zadeva zase in se z njo posebej ukvarjajo delavci na upravi in delno celo v proizvodnji. Delo inženiringa pa se pričinja s pismeno ali ustmeno željo po ogledu novega objekta, ki ga je potrebno posebej opremiti ali adaptaciji starejšega, kateremu je potrebno dati sodobnejši videz in uporabnost. Tako naročilo nujno vsebuje elemente, ki jih ni v naši serijski proizvodnji, niti jih mi v celoti sami ne naredimo. Sem spadajo tudi zidarska, elektrikerska, vodoinstalatrska in kovinarska dela, dela polagalcev podov, dekoraterska in še razna druga dela. Stavbo, ki jo je potrebno opremiti, je treba videti v celoti, ne samo kot obstoječe stanje, pač pa predvsem, kaj si naročnik želi in kako bi mo-

ralo biti videti po ureditvi. Že pred eventualnim prevzemom del se tako srečamo z ljudmi, ki po svoje vedo, kaj hočejo, svoje želje pa hočejo imeti v končni izvedbi še nadgrajene, vendar za sredstva, ki bodo konkurenčna drugim izvajalcem.

Na pisalni mizi vodje inženiringa se pojavi pisna želja po izdelavi ponudbe na opremitve dela ali cele stavbe. Lahko je to tudi telefonski pogovor. Lahko je iz Slovenije, lahko je iz južnega dela Makedonije. Pa tudi izven meja naše države. Prav v tem času bo Stol opremil prostore v Moskvi in v Avstriji.

Nemudoma si je treba stavbo ogledati. Vedeti je treba, kako bodo razporejena zunanja okna, na katerih mestih bodo montirane stenske in in kje stropne obloge, kje položene talne prevleke in kje postavljene pregradne stene, kje bodo vrata, kam se bodo odpirala, kako bo izvedena električna instalacija, koliko svetilk je potrebnih in kakšne bodo, treba je vedeti osnove telefonije, kako naj bodo opremljene sanitarije, kaj vse bo potrebno za končno opremljanje s serijskim pohištvom in kakšni dodatki bodo še slednjič prišli v poštev. Pri adaptacijah se velikokrat spremeni osnovni tloris in je potrebno stare stene porušiti. Dobra statika zgradbe je med osnovnimi elementi vsakega prostora. Skratka, zadev, s katerimi se mora inženiring takoj soočiti, ni malo. Ponudniku del jih je potrebno posredovati takoj, na način, da bo zadovoljen.

Sledi izdelava predračuna, ker do te potrditve delo še vedno ni dobljeno. Predračun vsebuje popis vsega, kar moramo v tovarni posebej narediti, kaj bo šlo iz rednega programa in kaj nam bodo naredili zunanji koooperanti. Ničesar se ne sme pozabiti, ničesar nepotrebnega dodati. Kupec bo tudi sam napravil točen popis vsega, kaj naj novi prostori vsebujejo in če se bosta ta razhajala, ne bo v redu.

Investicijska dela mora po zakonu naročnik plačati naprej. Če naročnik soglaša z vsem, kar je v popisu načrtovanih del in s cenami, pride do sklenitve poslov. Inženiring se dogovori s pripravo dela, da zadeva pride v proizvodnjo. Kateri naš toz bo prevzel posamezno delo, je odvisno od obsega naročila in prilagojenosti proizvodnega obrata naročnim izdelkom. Če je naročilo zelo majhno, se ne izplača delati v tovarni, pač pa je smotrnejše, da ga izvede kooperant.

Zelo velika pomembnost je dana dobavnim rokom. Ker je naročilo v veliki meri plačano naprej, mora biti tudi do dogovora narejeno. Kupca že vnaprej zanima, koliko časa bo trajala montaža in kako bo potekala. Vsi izdelki morajo biti zelo kvalitetni, prav taki pa mora-

jo biti vsi dodatki v nanovo opremljenih prostorih.

Sledi še končni popis vseh opravljenih del z naše strani, seveda pa ga opravi tudi naročnik. In še dokončna poravnava obveznosti. Kak naročnik je ohlapnih odnosov in misli, da mu dodatnih naročil ne bo treba posebej plačati. Potrebno se je zmeniti z njim, včasih tudi po času, ki je že zdavnaj predolg za plačilo; na resnejši način. Običajno ta pomaga.

Izdelava raznega neserijskega pohištva, sten, oblog in raznih dodatnih elementov zahteva posebne repromateriale, ki jih v rednem nakupu ni mogoče dobiti. Rabimo pa jih mi in naši kooperantje. Tudi za to je potrebno poskrbeti. Po navadi že pred koncem leta za naslednje leto. Če pa se ne da, pa vedno toliko prej, da proizvodnje in dobava končnih izdelkov nista moteni.

Vedno je treba skrbeti, da pride po inženirijski plati dovolj dela v delovno organizacijo. Seveda tudi, da ima delovna organizacija od tega primeren zaslužek. Ta je pogojen z vsem tistim, čemur se pravi dobra poslovnost. Naročniki del ne pošljejo ponudbe samo enemu proizvajalcu opreme, pač pa še desetim drugim. Kdor pokaže resnost pri prvih začetnih delih, pri dobavnih rokih, dobri kvaliteti in je konkurenčen tudi pri proizvodnih in montažnih cenah, se mu za delo ni treba bati.

Delo inženiringa je pravzaprav delo dobrega gospodarja. Ta bo v nekem, pa čeprav zelo oddaljenem kraju, vedno obiskal ljudi, s katerimi je že poslovno sodeloval, pa čeprav le za nekaj minut in ljudje, ki so bili zadovoljni z opravljenim delom, se bodo dobrih izvajalcev vedno spomnili in jih tudi priporočili drugim.

Pa še to: »Tisti, ki kupuje, ima vedno prav«, zato je pri pridobitvi naročil potrebno veliko dobre volje. Delo inženiringa ni niti malo lahko!

C. S.

ADAPTACIJA POČITNIŠKEGA DOMA V PIRANU

Za počitniški dom smo pridobili gradbeno dovoljenje za pripravljala dela. Izdano je bilo 17. I. 1986. Za pripravljala dela smo zaprosili vnaprej, da bi pridobili na času. Pridobitev gradbenega dovoljenja za adaptacijo počitniškega doma je v teku in ga pridobiva od nas pooblaščen organizacija Invest biro Koper. V Kopru na sedežu Invest biroja je bil 10. I. 1986 sestanek med izvajalci, projektanti in investitorji, kjer smo se dogovorili o pričetku in zaključku del. Ob dogovoru je bilo določeno, da se z deli začne 27. I. 1986 in jih dokonča do 15. IV. 1986 oz. 1. V. 1986.

Na sestanku smo izvajalcu del izročili vsa dovoljenja, ki so potrebna za pričetek del. To so: dovoljenje za pripravljala dela, dovoljenje za prevoz po piranskih ulicah in dovoljenje za deponijo materiala na obali za določen čas.

Iz telefonskega pogovora je razvidno, da je postavljena skupina porušila notranjost doma. Ima pa težave z odvozom materiala, ker je Komunalno podjetje prekopal cestu.

Andrej Glažar

Premalo je, da dan za dnem skrbimo za delo in prav tako, da ta čas zaslužimo za preživljanje. Potreben je širši pogled v napredek dela in življenja.

Njuno življenje z ekonomske strani: Vsak delovni dan sta bila na delu. Iz leta v leto sta več zaslužila. Hkrati z njunim zaslužkom pa so rasle tudi cene. Bolj kot njun zaslužek!

Ob pogovoru z direktorjem sektorja za organizacijo in ekonomiko poslovanja, ing. Srečom Smoletom

Uvajanje osebnih računalnikov v naše poslovanje

Kot v drugih dejavnostih, je potrebno v delovnih organizacijah vsak dan napraviti veliko enostavnejših in zahtevnejših računalniških obdelav, da so opravljene vse delovne, materialne in kombinirane spremembe, ob katerih je delovno poslovanje postavljeno v pravi red in vemo, kakšno je naše delo nasploh. Brez računalnika tudi v Stolu že veliko let ne bi mogli delati. Računalniških obdelav je iz leta v leto več, na doseženi osnovi je treba narediti tudi gospodarske in druge delovne načrte za prihodnje.

Zahteve po računalniškem vodenju in sprotnejšem obračunavanju proizvodnje se pojavljajo tudi pri nas. Na tak način bodo odpadle še mnoge dosedanje nejasnosti, v neposrednem obračunu proizvodnje pa kup nepotrebnih izgovorov, s katerimi se moramo doslej še ukvarjati, vendar niso nikomur v korist.

Stol ima že dalj časa skupen računalnik, ki opravlja obdelave podatkov svoji delovni organizaciji in zunanjim naročnikom.

Sodobnejša priprava dela in neposredni potek dela pa zahtevata uvajanje še novih osebnih računalnikov, s katerimi bo mogoče opraviti vrsto dodatnih obdelav, hitrejših in točnejših posegov v načrtovanje proizvodnih nalogov, izračunov potrebnih materialov, določitev pravočasnih rokov za naročitev teh materialov, ugotovitev izdelavnega časa serije izdelkov, zasedenost posameznih stroškovnih mest, ugotovitev izkoristka in porabe materialov in še veliko drugih izračunov, ob katerih bo mogoče naslednje delo točneje in uspešneje načrtovati in opraviti.

Stol je pred kratkim kupil štiri osebne računalnike. Začetna pobuda je prišla od naših mladih lesnih inženirjev Nandeta Laha in Staneta Kočarja. Nande Lah je vodja priprave dela v tozdu 2. Načrtovanje proizvodnje v omenjenem tozdu zelo uspešno upravlja. Poleg vseh drugih načrtovanj v pripravi dela je zelo natančno napravil celotni delovni plan za leto 1986. Ta je izdelan po vseh stroškovnih mestih in strojnih skupinah in daje pregledno sliko letne zasedenosti in proizvodne zmogljivosti tega tozda. Tov. Lah se je tudi zelo uspešno usposobil v računalniško načrtovanje razrezov lesnih tvoriv na novi formatni žagi Giben. Ing. Kočar Stane je tehnolog v tozdu 1. Na lanskoletnem predavanju o računalniško krmiljenih strojih, ki ga je organiziral naš Dit, je praktično pokazal in razložil načine nastavitve teh strojev.

Oba inženirja imata veselje do natančnega dela na računalnikih in vidita bistvene prednosti v praksi.

Novi računalniki so bili nabavljeni s sodelovanjem sektorja za organizacijo in ekonomiko poslovanja, delovna organizacija pa je prispevala potrebna sredstva. Računalniki bodo po načrtu postavljeni v pripravo dela v tozdu 2, pripravi in lansiranju proizvodnje v tozdu 1, inženiringu in v finančno-računovodskem sektorju.

V ta namen je bila lani maja v Zavodu za organizacijo poslovanja v Ljubljani izdelana analiza, ki je dala pregled možnosti in uporabnosti vključitve teh osebnih računalnikov v centralni računalnik, obemem pa opravljanju nekaterih funkcij le za svoje področje.

Dosedanji centralni računalnik nima te sposobnosti, za to je v načrtu nabava novega računalnika, ki bo nameščen v našem računalniškem centru v kleti upravne stavbe.

Razvojna skupina pri centralnem računalniku bo naredila ustrezne skupne načrte, po katerih bodo dosedaj nabavljeni in v prihodnosti še dokupljeni novi osebni računalniki delali po enotnem sistemu in omogočali enostavno in hitro medsebojno sodelovanje in sodelovanje s centralnim računalnikom. Ob uvajanju bodo izdelani programi in obdelava problematike, ki bo prišla v poštev v tem začetnem računalniškem stadiju.

Osebne računalnike imajo lahko delovna mesta, kjer so posebno določene zahteve in nimajo večjega obsega vhodnih informacij. Podatki se bodo vnašali direktno in ne tako kot dosedaj, s klasičnim postopkom na glavni računalnik.

Osebni računalnik je primeren tudi za delovna mesta, kjer je potrebno ustvarjalno oblikovanje informacij, npr.: pri popravljanju delovnega plana (rezultati, napredovanje) in za delovna mesta, kjer je potrebna dodelava ali predelava podatkov (predkalkulacije, kalkulacije), na mestih, kjer je potrebno tvoritičasne ali stalne lokalne podatkovne zbirke (npr.: podatki, ki so potrebni za tozđ 1).

Z računalnikom se lahko napravi tudi nekatere grafične prikaze, vendar je potrebno za naše osebne računalnike dokupiti še dodatne dele.

Ing. Smole je v pogovoru razložil, da naša industrija, še posebej lesna, uporablja razne računalnike in različnih nabavnih cen. Stol je pri organiziranju nakupov vedno strmel za tem, da nabavlja in uporablja eno vrsto računalnikov. Kvaliteta mora biti preizkušena in zmogljivost vsestranska. Ni vedno najboljši najdražji računalnik. V nekaterih slovenskih delovnih organizacijah uporabljajo računalnike, ki so glede na doseženo enoto vrednosti ustvarjene proizvodnje nekajkrat dražji od sistema, ki ga uvajamo pri nas.

Nimamo podatkov, kako je s razvijanjem računalništva v drugih kamniških delovnih organizacijah. Informacija pa je zelo zanimiva.

V Stolu bomo poizkušali s mladimi strokovnjaki, ki imajo veselje do računalništva, se pravi do sodobnega, gospodarskega in hitrega dela na ustreznih delovnih mestih, zavorati v novo ledino.

Poleg neposredne proizvodnje, ki jo je prav tako potrebno nenehno posodabljanje in bogatiti z novim znanjem, sposobnostjo in voljo, so spremljajoči načini. Nov zanos in sodobna tehnika bosta naredila nov velik korak k obstoječemu stanju. S sodobnimi sredstvi so mogoče nove organizacijske rešitve in zmanjševanje nepotrebnega, vendar dolgotrajnega dosedanjega dela.

Na računalniškem ekranu bo mogoče ob rednem dodajanju potrebnih informacij vsak trenutek videti, kako delamo v našem in sednjem tozdu in načrtno odpravljati pomanjkljivosti, za katere morda do sedaj niti nismo vedeli. Nov sistem jih bo naravnost pokazal.

C. S.



Vodstvo tozda 2 je poseben prostor preuredilo prav za računalniške namene.

Delo z računalnikom zahteva posebno znanje in sistem, ki bo omogočal dober skupen in posamezen pogled v zbrane podatke, koriščenje podatkov in vedno novo dograjevanje sistema.

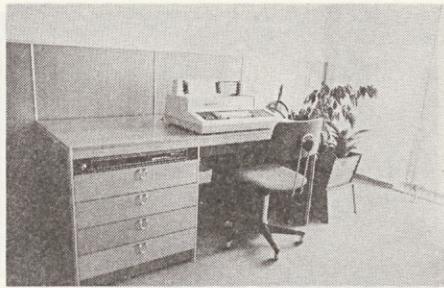
Brez orodja ni mojstra . . .

pravi rek. In v pripravi dela že dolgo ne zadostujeta samo svinčnik in papir. Zaradi kopice tako neustvarjalnega dela, kot so razna pisanja in prepisovanja, sestavljanja tabel in brskanja po raznih papirjih zaradi iskanja podatkov, že dolgo časa primanjkuje ur za vse tisto delo, ki zahteva razmišljanje in uporabo znanja, zaradi katerega smo precej let gulili šolske klopi in avtobusne sedeže.

Toda nekaj dni nazaj se nam je tudi v pripravi dela tozda 2 izpolnila ne več rosnom mlada želja. Dočakali smo novo orodje, novega pomočnika. Posadili smo ga na novo mizo iz programa Princip, v po direktorjevih zamislih preurejeni sobi (glej sliko) na koncu hodnika. Kdo je ta pomočnik? To je takoimenovani osebni računalnik firme IBM. Na pogled nič posebnega, še zlasti ne za take, ki v dosežke sodobne tehnike niso pomalem zaljubljeni, pa vendar skriva znotraj kovinskega ohišja možnosti, ki bodo kmalu omogočale več ustvarjalnega dela, večjo sprotnost obdelave podatkov in posredovanja rezultatov oziroma informacij.

Da nekoliko »potolazim« vse tiste, ki mislijo, da bo sedaj v trenutku vse drugače, vse enkratno in brez problemov. Sploh ne. Vsak nov stroj zahteva določen čas spoznavanja, proučevanja, učenja. To pa ni vse. Brusilni stroj brez brusilnega papirja ne koristi nič, mizni rezkalni stroj brez rezila je samo kup kovine, debela knjiga s praznimi listi ne pove nič. Prav tako pa goli računalnik brez programske opreme in podatkov ne zna izračunati niti, recimo, ploščine kroga. Zato bo minilo še nekaj mesecev, da bodo vidni prvi večji rezultati.

Čemu bo služil novi računalnik? Napol pripravljen je že program za spremljanje zalog na skladišču 92. Ko bo končan, bo novi računalnik nadomestil dosedanje žepne možgane kalkulatorja HP 41C, ki že več kot leto dni hranijo podatke o skladišču osnovnih materialov. Odpadlo bo spremljanje zalog na dveh od štirih mest, zato bo precej manj pisanja in s tem tudi močno zmanjšana možnost napak. V naslednji fazi se bo v program vključilo tudi naročanje materialov in kontrolo zadostnosti zalog glede na signalne (minimalne) zaloge in planirane porabe iz tedenskih in kvartalnih planov. Vse to je posebej pomembno zaradi tega, ker se plani porabe in možnosti dobave materialov stalno spreminjajo. Danes, na primer, to pomeni naslednje: da preverimo zaloge in naročimo potrebne materiale, upoš-



Na sliki je računalnik formatne žage Giben. Njegova sposobnost je zelo hitro in natančno delo, seveda s primernim podajanjem podatkov, ob katerih se vnaprej ve, kaj hočemo.

Računalnik bo vedno dosegel zelo dobro optimalizacijo razreza in ne bo dvoma, če je izračun pravi.

tevač planirane porabe, potrebujemo najmanj tri ure (če ne zvoni telefon in nekdo ne trka na vrata). Naslednji dan izvemo, da pričakovanega materiala (žal!) ne bo. Treba je spremeniti plan, zato se spremenijo roki potrebe po drugih materialih in spet se začne vse znova. To je tako, kot da bi tri dni montiral mize z dvema omaricama, potem ti pa povejo, da rabijo mize z eno omarico. Mize ti pripeljejo nazaj in začneš znova (spremembo seveda pospremiš z izrazi, ki so v stripih narisani z zvezdicami, strelami in podobno).

Tudi za računalnik pomenijo spremembe ponovno delo, toda to ga ne moti, tudi telefon in trkanja ne, pa še mnogo manj časa porabi za preračunavanje.

Ko bo zažvela ta prva aplikacija uporabe novega računalnika, bomo pridobljeni čas porabili za »pripravljanje terena« za uporabo računalnika na drugih mestih. Možnosti in potrebe je ogromno. Ko bo dobavljen nov centralni računalnik in bo z osebnim računalnikom možno koristiti centralno bazo podatkov, se bodo pa možnosti še razširile, ker bodo na razpolago podatki, katerih do takrat zaradi preobsežnosti ni mogoče zajemati niti hraniti.

Hvala vsem, ki so sodelovali pri nabavi!
Nande Lah

»Kako da nam ni mar za kvaliteto? Zelo natančni smo, ko kaj kupujemo. Seveda pa nekoliko manj, ko proizvajamo.«

»Veseli smo bili prihoda zime, snega in še kaj, kar je posebno mladim všeč. Še bolj veseli pa bomo pomladi in marsičesa z njo, kar bo posebno starejšim še bolj všeč.«

Danes odhajajo v pokoj ljudje, ki so bili še pred kratkim v najlepših letih. Oni, nekoč malo starejši, pa so že v pokoju. Glavna odgovornost za uspeh bo vsak čas na mladih. Biti bi morali vsaj tako delavni kot prejšnje generacije. Videli bomo, če bo to res.

Delo v tovarni je sicer tudi delo za osebni obzori, vendar je to živo delo, ki daje človeku zadovoljstvo, da nekaj ustvarja, ohranja in izboljšuje.

Od petnajstega do petnajstega je daleč, vendar samo zaradi plače. Če na to ne mislimo, čas zelo hitro mine.

Naši delavci radi govorijo o kom, ki po kaki zadevi izstopa od drugih. Vendar je način zelo zanimiv. Govorice do njega skoraj nikoli ne pridejo.

OBNOVA IN RAZŠIRITEV OBRATNE AMBULANTE



Nov vhod v našo ambulanto je bil ob našem obisku zatrpan z materialom in snegom. Pred stavbo so stala delovna vozila in skoraj v vseh prostorih so bili delavci – skratka eno delovišče, ki pa bo po ureditvi sodoben in praktičen zdravstveni objekt.



V notranjosti naše ambulante, ki jo pravkar prenavljamo, je pravzaprav nemogoče narediti dober posnetek. Nekateri prostori so založeni z materialom, pomožni prostori pa nimajo velike tlorisne površine. Eno pa se le vidi: smotrnost in sodoben videz.

Tisti delavci, ki so bili v zadnjih letih več v bolniški, so se, razumljivo, več mudili v naši ambulanti. Vsi pa vemo, da prostori in oprema že zdavnaj niso bili več ustrezni. Tisti, ki so čakali na pregled, so se stiskali v zasilni čakalnici, ki ni imela niti vetrolova, niti ni bila namenu prilagojena.

Zobne ambulante že vrsto let nismo imeli. Zobe smo si zdravili in popravljali na način, za katerega se je vsakdo sam odločil in se bil tudi pripravljen žrtvovati. Vemo, da je šlo posebno pri zdravljenju zob veliko na račun mnogih pacientov, saj se je marsikdo naveličal čakati in prositi.

Stolova nova zdravstvena in zobozdravstvena dela bodo v isti zgradbi, kot je bila doslej zdravstvena ambulanta. Le da bo vhod iz strani, ki je nasproti glavne ceste, se pravi z dvorišča. Adaptacijska dela so v teku že od začetka decembra in jih izvaja Obrtna zadruga Gikos iz Ljubljane. Novi načrt razporeditve prostorov je bil napravljen v Stolu in potrjen od Zdravstvenega doma Kamnik in Instituta za medicino dela v Ljubljani.

Po prvem delu adaptacije, ki jo bomo posebej opisali in v drugem, ki ji bo takoj sledil, bo prenovljeno celo pritličje stavbe in tako v celoti namenjeno zdravstvenim uslugam naših delavcev. Stanovanci gornjega dela stavbe imajo v stanovanju svoj vhod, za vhod v zdravstveno in zobozdravstveno ambulanto pa bo skupen vhod na podestu, na katerega vodijo stopnice.

Sredi tega meseca smo si dela ogledali, se pogovorili z vodjo del iz Obrtne zadruge in našim gradbenim strokovnjakom Andrejem Glažarjem. Razpored novih prostorov je mogoče zelo hitro dojeti na kraju samem ali iz načrta, v opisu pa bi se jih le dotaknili.

V predprostoru, kamor bomo stopili iz zunanega podesta, bodo na levi strani sanitarije pacientov, v naslednjem prostoru pa čakalnica. Na desni strani čakalnice bodo pomožni prostori ambulantnih delavcev, na skrajni desni pa vhod v zobno ambulanto. Ta prostor bo do zaključka adaptacije drugega dela pritličja služil splošnim zdravstvenim pregledom.

Po zaključku adaptacije prvega dela se bo zdravstvena služba preselila v nove prostore in na tem mestu pričela z delom. Prvi del bo predvidoma obnovljen in dokončan do konca meseca marca. Sredi februarja so bila groba zidarska dela pri kraju. Bilo je pred polaganjem »štokov« in polaganjem oblog.

Adaptacija drugega dela bo potekala ločeno od prvega in naj bi predvidoma trajala dva meseca. V teh prostorih bo po obnovitvi splošni del ambulante z internimi namembnimi prostori in prostorom za višjo medicinsko sestro.

Tako bodo po zaključku obeh adaptacij za sedaj na voljo vsi potrebni prostori in za naše delavce po vprašanju preglednosti, razporeda in nudenja zdravstvenih uslug praktičnejše in sodobnejše poskrbljeno.

Treba je reči, da je del za kompletno obnovo ambulantnih prostorov veliko. Veliko je bilo prestavljanja sten in napeljav elektrike. Nova centralna kurjava bo napeljana iz matične tovarne, prav tako tudi izveden priključek elektrike. Stropne obloge bo naredil Stol sam in bodo v barvi beš iverala, take barve bodo tudi vsa sobna vrata.

V zimskem času običajno vsa gradbena dela slabše napredujejo, vendar tega v našem primeru ni toliko čutiti. Delovna organizacija Gikos je obrtna zadruga z obrtniki najrazličnejših poklicev, ki pridejo pri adaptaciji, kot je naša, ravno prav. Za izdelavni rok smo domenjani, obnova je plačana in je tako v obmojestranskem interesu, da so dela čimprej pri kraju.

Stavba bo imela v spodnjem delu tudi zunanji nov videz.

Morda bo kdo pomislil, da bo edini večji problem, ker bodo v gornjem delu zgradbe še vedno zasebni stanovalci in jih bodo obiskovalci ambulante motili in obratno. Vendar upamo, da ne bo tako hudo. Zdravstvena dela bodo v ambulanti opravljena predvsem v dopoldanskem času, ta čas pa je tudi največje število naših krajanov na delu. Včasih pa je tudi potrebno malo obzirneje gledati na sosedo, ker je naš kraj zares gosto naseljen in brez take navade tudi na drugih mestih ne bomo mogli.

C. S.

Če hočete verjemite, ali pa se nasmejte!

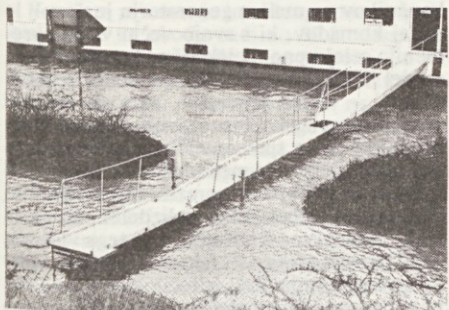
Ko je urednik zbiral gradivo za to številko Glasila, se je v tovarni ob neki zgradbi za trenutek ustavil in pogledal pravkar prejeti sestavek. S stirehe se je tisti trenutek utrgala ledena sveča, težka nekaj kilogramov in mu ob nosu udarila na tla. – Šlo je za centimetre.

Dogodki z obrežja Rena Köln '86 in njegova predstava pohištva



Köln je zgodovinsko mesto. Njen biser je veličastna katedrala v gotskem stilu. Med vojno so jo pomotoma deloma poškodovali, tako da še zdaj po tridesetih letih popravila še zdaleč niso zaključena. Kot puščice švigajo v nebo njeni stebri in ko stojiš spodaj, imaš eno samo vprašanje: kako je to zmož človek pri takratni mehanizaciji?

Spredaj železniški most prek Rena, ki je bil tiste dni vse prej kot pohlevna reka. S pločnikov na obrežju se je moralo vse umakniti pred naraslimi valovi . . .



Naš hotel je bil na ladji Diana, kar pa tokrat, zaradi popraviljena Rena, ni bilo najbolj ugodno. Že drugi dan popoldne smo se znašli pred takšno oviro. Z ribiškimi škornji je bilo treba broditi po vodi, da si lahko stopil na že trikrat podaljšani most v hotel na ladji Diana.



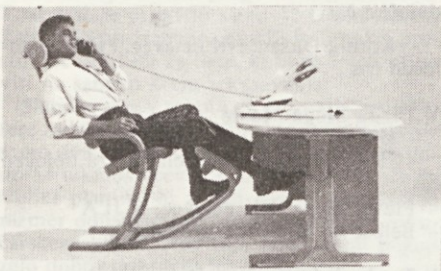
Vodna gladina na Renu se je še zvišala in tretjega dne ob zori smo odpluli v mestoce Niel, kjer pa ni bilo več bojazni, da bi nas zalilo.



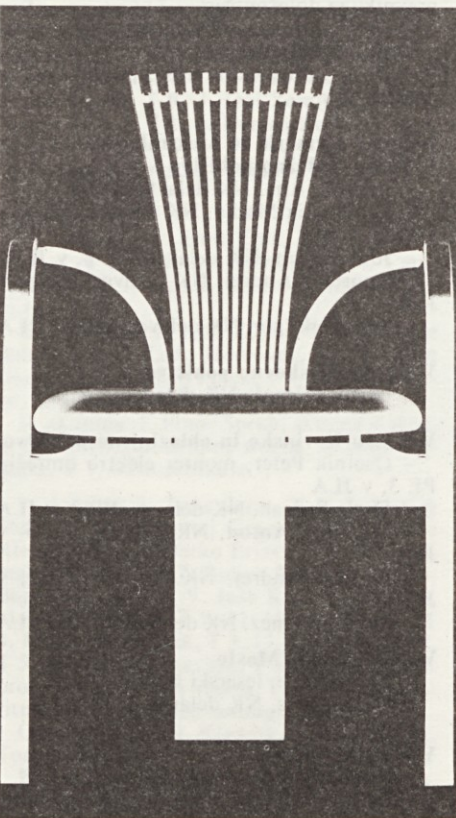
Garnitura Alice – Stol Kamnik



Sedežno pohištvo oblažinjeno v usnju finske firme Panline



Norveška firma Westnafa se ukvarja največ z lameliranim pohištvom. Lahko rečemo, da z iskanji na tem področju odkrije vedno kaj novega. Zanimivo je njeno večnamensko pohištvo, ki se prilagaja držam telesa, glede na različna opravila.



Stol »TOTEM« – Westnafa (Norveška), je bil eden tistih eksponatov, ki so bili deležni največ pozornosti in občudovanja.

Leto se je obrnilo in v velikanskih halah na obrežju Rena so se spet predstavili proizvajalci pohištva z vsega sveta, največ seveda iz evropskih dežel. Največji salon pohištva na svetu vedno ponudi vsakomur nekaj, vsem pa vse . . . od pohištva za bivalne prostore jutrišnjega dne do poplave vsakdanje obarvanih interjerjev.

Sreda, 15. januar . . . Ptič DC-9/80 nas je v eni uri in pol prestavil iz jutranje svetlobe na gorenjskih poljih pod mokro nebo Kölna. Nič kaj pametna zamenjava, vendar lepa priložnost za tiste, ki hočejo prve marke zapraviti na nakup novega dežnika. Nekaj malega Stolovcev nas je v slovenski odpravi v Putnikovi oskrbi. Naš hotel bo spet ladja na Renu. Uaborimo se v zibajočih sobah na vse bolj jezni reki. Preden se prvič odpravimo na sejem, nam naročijo, naj v razstavnih halah poslušamo obvestila, ker se lahko zgodi, da bo zaradi naraščanja vode potrebno ladjo premestiti v drug kraj. Menda se bliža velik vodni val . . .

Ko se zvečer vračamo »domov«, nas je kar malo strah, da nam niso izmaknili hotela, kajti deževje je še kar naprej vsiljivo. A ladja nas še kar čaka, le dostopni most so malo dvignili in podaljšali do obrežja, ki ga še ni zalila voda.

Naslednje jutro zajtrkujemo v spodnjem prostoru, kjer je kar solidna restavracija, rjava gmota pa tesno brzi mimo okenca in tisti, ki zajtrkuje ob zunanji steni, ima krožnik v vodni gladini in le slabega pol metra stran od prvih molekul Rena, tako da se lahko upravičeno boji, da mu prava riba ukrade salamo s krožnika.

SEM IN TJA PO RAZSTAVNIH PROSTORIH

Če si nabit z vtisi, je težko pisati. Nemogoče je na papir spraviti to veličastno predstavo lesene poezije, pa tudi veliko nepoetičnega je bilo vmes, tisto pa itak ni za na papir.

V okviru Unilesea smo sodelovali tudi Stolovci z dvema garniturama stolov in miz (Alice in Pav) ter tremi modeli pol stilnih stolov iz programa Empire, ki so trenutno v proizvodnji TOZD-1 za omenjenega ameriškega kupca. Razstavljeni eksponati so bili vzorno pripravljeni (Alice v belem sijajnem laku, Pav v naravni bukovi varianti, Empire pa črno lužen), vendar pa kot običajno na skromno odmerjenem prostoru, nekako stisnjeno je vse bilo in tudi kombinacija s sosednjimi firmami v Unileseu niso bile preveč posrečene. Najslabše od pomanjkljivosti pa je bilo to, da za predstavnike in kupce ni bilo prostora, kjer bi se odvijali razgovori. In tako so se ti zvirali po dolgem in počez kar po razstavljenih elementih in še najbolj jim je prav prišla garnitura Alice, kjer jim je bila bela površina mize v poseben užitek in so lahko v miru kadili. Tega seveda ni zameriti pravim kupcem, pač pa raznim jugoslovanskim »posrednikom«, ki se niso imeli kam dati, tu pa jih ni nihče preganjal . . . Torej v bodoče: organizacijo razstave izpeljati do konca, da bo poskrbljeno za zahtevno oko obiskovalca in za delo komercialne službe – in pa če se le da, v lastni režiji, saj se tako da več vplivati na uspešno predstavo lastnih izdelkov!

Četrtek, 16. januar . . . Zgodaj dopoldne odhajamo na sejem in Ren že prav nemarno pljuska na gornji pločnik. Tudi njegova ura se bliža . . . In ko se popoldne vračamo z razstavišča, ki je na nasprotni strani Rena, je pogled na naš hotel grozljiv. Dostopni most na ladjo, čeprav že podaljšan, se na enem koncu izteka v Ren. Najvišji pločnik je zalit. Dostop v hotel pa je zdaj tak: Prekobališ kovinsko ograjo

(zarjavelo in mokro), potem v alpinističnem slogu plezaš navzdol po bodečem grmovju (to grmovje je na pogled kar lepo, pri dnu pa ga krasijo razbite steklenice), in nazadnje, ko nimaš kam stopiti, se z obema rokama silovito oprimeš trna, da ne zletiš v vodo – potem pa na ves glas zatuliš receptorju na ladji, da ti z mostu vrže ribiške škorje. Potem spet izvedeš alpinistični maneuver in se preobuješ. Za veje se moraš še zmeraj držati, vmes pa spretno obesiti solne na zanesljivo vejo, saj ti bodo še prav prišli. Ribiški škornji ti segajo do pasu in lahko se prebiješ, čofotaje po Renu, na most in ladjo-hotel. Za ven pa velja obraten proces.

Zvečer je alpinizma konec. Zdaj je hotel dostopen že za navadne planince... Do vstopnega mostu na ladjo se lahko pripelješ kar v čolnu, ki ga krmari natakarkar. Če pa temu ne zaupaš, pa ti še zmeraj ostane popoldanska varienta, se pravi po grmovju, ki pa je zdaj že pohojeno in oskubljeno do golega, kot bi se kože pasle.

Petek, 17. januar... Ob zori. Nad Renom se nebo še ne spreobrne. Svinčene gmote oblakov vise nad ladjo, ki je z vseh strani obdana z vodo. V ladji se oglasijo motorji in potem se naš hotel poslovi od kölnskega obrežja. Več kot pol ure se vozimo, dokler se ne zadržimo v mestecu Niel. Tam je visok betonski zid, ki mu jezni Ren nič ne more. Še sreča, da se je to zgodilo šele zadnji dan, saj so prometne zveze s Kölnom slabe, zato si za nazaj raje plačamo taxi.

Ko popoldne na ladji čakamo avtobus, ki nas bo popeljal na letališče, nekdo razširi novico, da je zvedel, da je v Ljubljani padlo pol metra snega – in tisti, ki so v Nemčiji spotoma kupili nove vezi za tekaške smuči, so grozno veseli, medtem ko nekateri, ki imajo na Brniku parkiran avto nekaj godrnjajo. Da pa s snegom ni bilo nič, se prepričamo tisti trenutek, ko Inexova limuzina čisto mirno sede na brniško letališče...

Bilo je kaj videti... in spet se vprašaš, kje se najde kruh za vse tisočere, ki delajo tako visokokvalitetno. Karkoli si videl nekje, si imel občutek, da je to razstavil že nekdo prej ali obratno. Skratka: področje oblikovanja lesenih predmetov je že močno zasičeno in le malo je videti novega, izvirnega. Dovolj je, da omenim samo znano norveško firmo Westnoffa, ki je vsakič nova. Kar spomnimo se lameliranih foteljev Siesta, ki jih je potem po njihovi licenci pri nas začela izdelovati Lipa iz Ajdovščine. Eno prvih podjetij pri nas, ki se je spopadlo z novim poglavjem obdelave lesa: z lameliranjem. Siesta je za Westnoffo že zgodovina, a še zmeraj rada spomni na nagrade, ki jih je prejela za te lepe fotelje: leta 1966 kar trikrat domači deželi, l. 1973 v Londonu itd. Zdaj dela zelo širok program, v glavnem vse lamelirano, poleg stolov, foteljev in miz tudi stojala za svetilke. Letos pa nam bo vsem ostala v spominu mojstrovina oblikovalca Torsteina Nilsena: stol TO-TEM...

Franc Stele

KADROVSKE SPREMEMBE

Delovno razmerje so sklenili:

V Tozdu Sedežno pohištvo

- Kompan Marjan, KV elektromehanik, PE 4, iz JLA
- Benda Marija, ind. oblikovalka, PE 7, pripravnik
- Pohlin Stanislav, RTV mehanik, PE 8, iz JLA
- Džumber Sretan, NK delavec, PE 4, iz JLA

- Rak Dušan, NK delavec, PE 7 iz JLA
- Hočevar Jože, NK delavec, PE 7, za določen čas
- Koritnik Anton, NK delavec, PE 8
- Alibačič Edi, NK delavec, PE 7

V Tozdu Ploskovno pohištvo

- Križman Stojan, obdelovalec lesa, iz JLA, pripravnik, za določen čas
- Kurbus Danilo, lesar širokega profila, pripravnik, za določen čas
- Krivorotov Mojca, NK delavka
- Kovačič Boris, NK delavec, iz JLA
- Drčar Anton, KV mizar, za določen čas

V Tozdu Kovinsko in oblazinjeno pohištvo

- Šimenc Jože, KV poh. mizar, PE 5, za določen čas
- Grgec Andrej, NK delavec, PE 5, za določen čas
- Kogej Sašo, lesar, PE 5, pripravnik
- Močnik Andrej, NK delavec, PE 5, za določen čas
- Kotnik Dušan, NK delavec, PE 5, za določen čas

V Tozdu Sloga Moste

- Humar Martin, KV parketar
- Hribar Matjaž, NK delavec, za določen čas
- Plevel Janez, NK delavec, iz JLA
- Beloševič Mira, KV prodajalka

V Tozdu Tehnične storitve

- Zdovc Stanko, obdelovalec kovin, iz JLA
- Bosančič Slavko, PK tesar

V Tozdu Prodaja

- Kavčič Anton, lesarski tehnik

V skupnih službah

- Obolnar Frančišek, elektrotehnik, pripravnik, za določen čas
- Leben Amalija, višji uprav. delavec, pripravnik, za določen čas
- Knap Irena, ekonomist, pripravnik, za določen čas

Delovno razmerje so prekinili

V Tozdu Sedežno pohištvo

- Posavec Ana, NK delavka, PE 8
- Šmidovnik Marko, NK delavec, PE 8, v JLA
- Jontez Ivan, NK delavec, PE 8, v JLA
- Koprivec Andrej, NK delavec, PE 8, v JLA
- Zobavnik Igor, NK delavec, PE 8, v JLA

V Tozdu Ploskovno pohištvo

- Golob Primož, NK delavec, v JLA

V Tozdu Kovinsko in oblazinjeno pohištvo

- Osolnik Peter, monter elektro omrežij, PE 3, v JLA
- Drolc Roman, NK delavec, PE 3, v JLA
- Marinšek Anton, NK delavec, PE 5, v JLA
- Pogačar Andrej, NK delavec, PE 5, v JLA
- Slabajna Janez, NK delavec, PE 5, v JLA

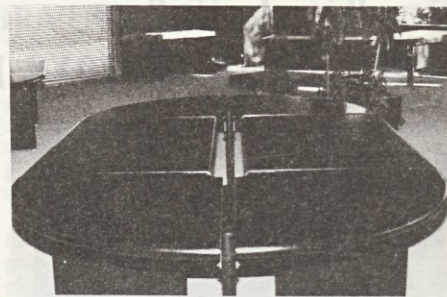
V Tozdu Sloga Moste

- Ipavec Jože, lesarski tehnik
- Tičar Franc, NK delavec, v JLA

V skupnih službah

- Pestotnik Franc, referent za SLO
Oddelek za delovna razmerja

»Kako se bom zanesel nate, ko se že nase več ne zanesem.«



Črni, zaobljeni in nekoliko težji polizdelki imajo svoj čar in posebno uporabnost. Konferenčna Delta miza na gornji sliki je izdelek Sloge iz Most. Po oblikovni in izdelavni plati zadovoljuje najzahtevnejšega kupca.

(nadaljevanje iz prejšnje številke)

Krivljenje z druge strani

Model je uglašen na določeno vlago lesa. V tem trenutku je kapacitivnost kondenzatorja enaka induktivnosti tuljave v generatorju. Grej je optimalno. Pri krivljenju 20 pokončnikov na malem generatorju je dovolj le nekaj komadov, ki s svojo večjo vlago spremenijo celokupno dielektrično konstantno in model je razglašen. Če ima generator rezerve v moči – veliki generator, se s povečanim procentom vlage v lesu poveča intenzivnost grejta, ki pa je spet omejena s prebojnostjo električnega naboja med ploščama kondenzatorja in ta je obratno sorazmerna z debelino polizdelka. Debelejši je polizdelek, večja je lahko intenzivnost sušenja in iz tega vidimo, da ni debelina lesa tisti faktor, ki najbolj vpliva na čas sušenja. Bolj odločilna je vlaga lesa, ki pa je spet pri debelejših polizdelkih povezana z daljšim časom parjenja.

Povrnimo se k malemu generatorju, kjer smo z močjo na konici normalnega obratovanja. Z povečano dielektrično konstanto smo model razglasili in generator slabo greje. Čas sušenja se močno poveča.

V praksi so odstopanja v vlagi tudi do 20 % in problem se zdaj rešuje z predhodnim sušenjem v sušilnici.

In že smo pri vlagi lesa. Optimalna vlaga za krivljenje na velikem generatorju je 16 – 18 %. V zimskem času dobimo les z 50 % vlago, poleti pa z 10 %. Pozimi je potrebno dodatno sušenje, ki je zelo zahtevno, ker ne smemo dovoliti, da bi se les zasušil in izgubil na elastičnosti.

Poleti pa les močimo, povečujemo čas parjenja; samo, da je lom čim manjši. Vsi ti ukrepi zelo ovirajo normalen tok proizvodnje, zamenjava lesa pa je prava utopija. Ozko grlo v grobem rezu in premalo zračno suhega lesa v letošnji pomladi, bi takšno potezo kaznovalo z nedoseženim planom. Tako, da ni problem kriviti les, ki odgovarja tehnološkim zahtevam, čeprav je krivina lahko zelo zahtevna. Problem je v tem, da moramo spraviti skozi tehnološki proces, ki je popolnoma izven normalnih okvirjev.

Lom pri nekaterih tipih zmanjšujemo tudi z dodatnim pregrevanjem ravnega komada z VF. Parjen polizdelek vstavimo med dve ploščini, z modelom vzpostavimo kontakt in pregrevamo 2 minuti. Pri tem les globinsko plastificiramo in izboljšamo njegove elastične sposobnosti. Nato vse skupaj zakrivimo in osušimo. V tej tehniki je ključ za krivljenje predhodno obdelanih vglavnikov.

Če se ustavim pri priključitvi modela na generator. Visoka frekvenca potuje samo po površini vodnika, zato je priključek odvisen od njegove širine in dolžine. V našem primeru gre za aluminijasti trak. Z medsebojnim razmerjem dolžin in širin pozitivne in negativne elektrode ter zanke, ki ju povezuje pri izhodu, je potrebno model uglasiti tako, da se bo les posušil v času, ki je predpisan z normativom. Če je prikllop premočan, pride do preboja. V obratnem primeru pa se delavec jezi, ker ne bo dosegel norme in lahko se zgodi, da polizdelki niso zadosti suhi. Same spremembe se odražajo že pri centimetru dolžine ali širine priključnih travkov. Od serije do serije se spreminja vlaga lesa ter pare. In vskladitev vseh teh elementov s problemi, ki jih nosi v sebi vsak model zase – to je krivljenje lesa z visoko frekvenco. Ustavimo se pri problemu, ki nastane, če se les premalo osuši. Najbolj je ta napaka usodna pri širokih bukovih bočnicah. Pri teh gre v procesu sušenja z VF za koristenje na obratni strani kot pri klasičnem. Če les dobro osušimo – tu mislim na obodno vlago okoli 8 %, v sredini pa je 5 % – se bo v procesu izenačevanja samo navlaževal. V tem primeru imamo opraviti z raztekom, ki je pri bukvi enak med kasnim in ranim lesom. Koristenja skoraj ni, sile krčenja, ki so nastale v procesu sušenja pa se zmanjšajo za napetosti raztezanja, ki nastanejo v procesu izenačevanja in problemov ni.

V našem primeru je imel les po odvzemu iz stiskalnice na obodu tudi do 30 % vlage. Po treh dneh so se pojavile čelne razpoke. Po IO dneh so začele krivine masovno vzdolžno pokati in vsi takšni polizdelki so bili neuporabni. V procesu izenačevanja vlage se je les sušil in krčil – notranje napetosti so se seštevale. Ker pa je skrček kasnega lesa večji od ranega, je to krčenje nehomogeno. In če pogledamo preprosto U krivino. Sama lesna vlakna so na zunanem radiju pod veliko natezno napetostjo, ki izhaja iz procesa krivljenja in kakor hitro se pojavi notranje koritenje, les tega ne prenese. Če pa je les obrnjen tako, da se koriti v zunanjo smer, zgnetena vlakna po notranjem radiju to prenesejo in verjetnost razpok je manjša.

Za konec pogledajmo še proces dodatnega sušenja pri jesenu z visoko frekvenco. Jesen je za sušenje izredno zahteven. Eden od vzrokov je tudi velik odstotek zračnega prostora v sami strukturi. Režim sušenja mora biti zelo blag.

V našem primeru so se pojavile notranje razpoke, ki so postale vidne šele pri nadaljnji obdelavi. Preintenzivno sušenje in neoviran prehod vlage preko čel – to sta glavna krivca te napake. Prav pri tem se je pokazala potreba po poskusnih vzorcih, ker nismo tako bogati, da si lahko privoščimo poskusno serijo tisočih komadov.

Upam, da sem s to okvirno predstavitevjo problemov bralcu prikazal stvari, ki se skrivajo pod besedo krivljenje lesa. Vsem tem težavam navkljub se v praksi pojavlja še problematika planiranja, ki vse tehnološke predpise dostikrat postavi na glavo. Zato je za normalno delo nujno potrebno, da na visoki frekvenci razpolagamo z rezervnimi kapacitetami. Te rezerve bomo zdaj dobili z montažo nove VF stiskalnice.

Še enkrat: »Krivljenje je tehnologija, ki ne prenese velike inprovizacije.«

Tu ne gre samo za zunanje, ampak tudi za notranje preoblikovanje lesa. Kupci pa zahtevajo vedno zahtevnejše krivine in če stvari ne bomo reševali dolgoročno, sistematično, če se ne bodo trudili ter držali predpisov vsi elementi, ki so posredno ali neposredno povezani s krivilnico, je vse zastoj. To pa vemo, kaj pomeni!

Pavel Ojsteršek

SMUČARJI NA SNEGU

Po dolgem pričakovanju smo pričakali tudi več snega. Čeprav je zapadel zelo pozno, smo se ga kljub temu vsi ljubitelji bele opojnosti zelo razveselili. Takoj smo si naredili smuči in odšli na novo in debelo snežno odejo preizkusiti svoje sposobnosti in opremo.

Tekmovanja, ki smo jih planirali, so se večina pomaknila na rezervni termin. Tako smo morali tudi naše tekmovalce prestaviti na rezervni termin in sicer na 8. februar. Posledica pomanjkanja snega je veliko vplivala tudi na prijave za veleslalom, ki ga prirejamo že vrsto let. Ko smo zbirali prijave in sodelavce navedli, da se naj prijavijo na naše tekmovalne, smo dobili večino odgovorov, da še niso smučali v tej zimi.

Tekmovanje smo organizirali v Črni, kjer vsi dobro poznamo progo in organizatorje. Tokrat se je prijavilo samo 72 tekmovalcev. Zato smo pri zrebanju pustili tudi nekaj prostih števil tudi za tiste, ki bi se želeli prijaviti na samem kraju tekmovalja.

Slabo vreme v soboto, 8. februarja, je nekatere zadržalo doma. Naknadno sta se prijavila samo dva tekmovalca. Tako je startalo skupno 54 tekmovalcev. Če bi planirali tekmo na Veliki planini, bi zaradi slabih vremenskih razmer odpadla. Tako pa so nam člani smučarskega kluba Črna tudi pod takimi pogoji zelo dobro pripravili tekmovalje.

Tekmovali smo v naslednjih skupinah: ženske do 30 let in nad 31 let, moški so bili razdeljeni v štiri skupine:

- I. skupina do 25 let
- II. skupina od 26 do 35 let
- III. skupina od 36 do 45 let
- IV. skupina nad 46 let.

Rezultati:

Ženske do 30 let: 1. Milena Slapnik, skupne službe, 2. Breda Hafner, T 4, 3. Polona Suhovršnik, T 2, 4. Darja Hafner, T 2

Ženske nad 31 let: 1. Anica Okorn, T 9, 2. Majda Mušič, T 9, 3. Joži Zemljen, T 3, 4. Marija Šuštar, T 1, 5. Danica Kočar, T 8, 6. Dragica Biček, T 9.

Odstopili: Kovačič, Kalčič

Moški:

IV. skupina: 1. Emil Verk, T 9, 2. Štefan Humar, T 3, 3. Janez Golob, T 2, 4. Četer Jože, T 9, 5. Janez Lavrač, T 5, 6. Maks Vukmir, T 1.

III. skupina: 1. Jože Zupin, T 1, 2. Cene Balut, T 2, 3. Lado Homovec, T 3, 4. Jože Okorn, T 9, 5. Miro Petek, T 9, 6. Franc Štebe, T 5, 7. Drago Šurn, T 3.

II. skupina: 1. Franc Spruk, skupne službe, 2. Lovro Hribar, skupne službe, 3. Janez Pogar, T 1, odstopil Barle.

I. skupina: 1. Tone Jeras, T 3, 2. Matjaž Štebe, T 4, 3. Andrej Gregec, T 3, 4. Janez Klemen, T 5, 5. Darko Erjavšek, T 1, 6. Tomaž Škrjanc, T 5, 7. Robert Vrankar, T 1, 8. Bojan Levec, T 5, 9. Jure Kramar, T 1, 10. Matej Razdevšek, T 9, 11. Marko Jagodic, T 4, 12. Dušan Kotnik, T 3, 13. Alojz Ugovšek, T 5, 14. Rudi Černešek, T 5, 15. Peter Ambrož, T 5, 16. Matej Makše, T 1, 17. Tone Koritnik, T 1, 18. Miro Selimovič, T 4.

Odstopili: Kuhar, Kladnik, Kirbus, Kočar, Torin, Purgertar.

Ekipno: 1. tozd 3, 2. tozd 1, 3. tozd 9, 4. tozd 2, 5. skupne službe, 6. tozd 5, 7. tozd 4, 8. tozd 8

Vozili smo samo en tek. Vsi, ki pa so želeli presmučati progo še enkrat, so to možnost tudi dobili. Tako so nekateri za trening odpejali tudi drugi tek.

Podelitev je bila kar na smučišču ob brunarici. Prvi trije v skupini so dobili medalje.

Tudi tekači so se pred nastopom Zimskih iger Unilese pomerili med seboj na tekaških progah pri lovski koči na Križu. Tekmovalja se je udeležilo 24 tekmovalcev in tekmovalk.

Na lepo pripravljene progi, ki jo je trasiral Janez Lavrač, smo lahko preverili svoje tekaške sposobnosti. Tudi to tekmovalje smo zaradi pomanjkanja snega večkrat preložili.

V sredo, 12. 2., pa smo uspeli v lepem popoldnevu izpeljati tekmo. Ob štirih smo se zbrali in nekaj minut potem tudi startali. Ženske so se spustile na progo prve in pretekle en krog. Za njimi smo startali ostali in pretekli dva kroga z dodatkom, da smo morali premagati tudi vzpon.

Rezultati:

ženske do 35 let: 1. Magda Kališnik, T 9, 2. Dragica Biček, T 9, 3. Majda Mušič, T 9.

Ženske nad 36 let: 1., 2. Anica Lavrač, T 1 in Anica Okorn, T 9, 3. Marinka Perčič, skupne službe.

Moški:

I. kategorija: 1. Dušan Orehek, T 1, 2. Marko Brlec, T 9, 3. Matej Makše, T 1

II. kategorija: 1. Franc Virjant, skupne službe, 2. Jože Zupin, T 1, 3. Jernej Bajde, T 5

III. kategorija: 1. Janez Lavrač, T 5, 2. Jože Okorn, T 9, 3. Miro Petek, T 9

IV. kategorija: 1. Štefan Humar, T 3, 2. Peter Plevel, T 9.

Jože Zupin

Kalič 1986

Šesto leto zaporedoma smo se zbrali Unilesovi na svojih tradicionalnih Zimskih igrah Uniles na Kaliču pri Postojni.

Kljub neprilikam, ki smo jih imeli že ob samem startu, nam je uspelo pravočasno pripeljati se z avtobusom v primorski smučarski center Kalič.

Tudi na Kaliču ni šlo vse po programu, saj so imeli organizatorji precej težav, predno je startal prvi tekmovalc.

Slabo vreme pa ni motilo nas, da se ne bi z vso zavzetostjo pognali po smučinah, da bi dosegli čim boljše rezultate. Med seboj smo se pomerili v veleslalomu in tekih na smučeh.

Skupnega zmagovalca ni bilo, ker so se pač tako odločili predstavnik sindikata. Mi smo se tudi tokrat dobro odrezali v tekih, kjer smo posegli po višjih mestih, medtem ko v veleslalomu še vedno ne dohajamo vrha.

Rezultati v veleslalomu:

III. kategorija ženske:

1. Anica Okorn, Stol, 2. Dasa Logar – Lesnina, 3. Andreja Dobina – Lesnina.

II. kategorija ženske:

1. Milica Simreich – Marles, 2. Dora Trebizan – Meblo, 3. Majda Mušič, 6. Tatjana Kalčič, 24. Joži Zemljen (vse Stol)

I. kategorija ženske:

1. Barbara Gogala – Lesnina, 2. Nevenka Cemuta – Meblo, 3. Irena Mlekuš – Meblo, 6. Polona Suhovršnik, 9. Magda Kališnik (obe Stol)

IV. kategorija moški veleslalom:

1. Bogomir Zorman – Lesnina, 2. Janez Vračič – Meblo, 3. Drago Strah – Lesnina. Naš predstavnik je odstopil.

III. kategorija moški:

1. Štefan Grubič – Marles, 2. Rajmund Kolec – Meblo, 3. Vinko Rustelj – Lesnina, 7. Emil Verk, 15. Janez Golob, 16. Vlado Homovec (vsi Stol)

II. kategorija moški:

1. Matjaž Goltež – Lesnina, 2. Janez Novinec – Novoles, 3. Branko Skok – Meblo, 10. Jože Zupin, 25. Janez Pogačnik (oba Stol)

I. kategorija moški:

1. Niko Kobal – Meblo, 2. Edo Bizjak – Meblo, 3. Viljem Košir – Hoja, 5. Tone Jeras, 9. Matjaž Štebe, 13. Franc Spruk (vsi Stol)

TEKI ženske – III. kategorija:

1. Anica Lavrač, 2. Anica Okorn, (obe Stol), 3. Erna Korent – Marles.

II. kategorija – ženske:

1. Boža Gros – Liko, 2. Neda Biteznik – Meblo, 3. Alenka Gorše – Novoles, 19. Majda Mušič – Stol.

I. kategorija – ženske:

1. Romana Lesjak – Marles, 2. Dragica Biček – Stol, 3. Katarina Modič – Lesnina, 4. Magda Kališnik – Stol

TEKI moški – IV. kategorija:

1. Rado Kasjak – Marles, 2. Štefan Humar – Stol, 3. Bogomir Zorman – Lesnina

III. kategorija – moški:

1. Anton Majcen – Hoja, 2. Karel – Marles, 3. Janez Lavrač – 4. Emil Verk 7. Jože Okorn (vsi Stol)

II. kategorija – moški:

1. Jože Solar – Lesnina, 2. Vlado Lah – Marles, 3. Ivan Lipovec – Meblo, 7. Franc Virjant, 14. Jože Zupin, 19. Cene Balut (vsi Stol)

I. kategorija – moški:

1. Dušan Orehek – Stol, 2. Edo Bizjak – Meblo, 3. Bogdan Manfreda – Marles, 5. Marko Brlec – Stol.

Jože Zupin

LESARIADA 1986

Republiško tekmovanje lesarjev bo to zimo na Kopah nad Slovenj Gradcem. Tam se bodo zbrali vsi lesarji Slovenije, da se pomerijo med seboj v tekih na smučeh in veleslalomu. Tekmovanje bo v soboto, 1. 3. 1986.

Naša mini anketa

Zanimalo me je, kako naši sodelavci v Ljubljanskem Interieru ocenjujejo tovarniško Glasilo, ali ga prebirajo in ali imajo predloge za njegovo izboljšanje.

Milan Razdevšek

Vem, da naše Glasilo preberete. Menite, da je prodaji in problematiki, povezani z njo, namenjeno dovolj pozornosti?

Iz njegove vsebine se čuti utrip tovarne in to je prav. Pogrešam pa prispevke drugih Interierov o problemih in o razpoložanju kupcev do naših izdelkov.

Pirih Nada

Glasilo zaradi pomanjkanja časa med delom odneseš domov, kjer ga v miru prebereš. Ali je oblika Glasila primerna in ali je pogostost izhajanja glede na aktualne dogodke zadostna?

Glasilo mi je všeč, preberem ga v celoti. Moti me le to, da je v njem premalo bodic. Gotovo v resnici ni vse tako brez problemov kot je videti v našem Glasilu. Oblika mi je všeč. Da Glasilo dobimo enkrat na mesec, smo se že navadili in se mi zdi prav.

Ciuhla Milena

Če bi bila sama urednik Glasila, bi predlagala kakšno spremembo?

Ob prebiranju zadnje številke Glasila sem odkrila podobnost med Glasili. Preveč pišejo vodilni delavci, premalo pa delavci iz proizvodnje.

Koliko je tudi delavcev v tovarni, ki niso bili še niti enkrat omenjeni v Glasilu, so pa prav tako zaslužni člani našega kolektiva.

Urbas Betka

Kaj bi spremenila v našem Glasilu, če bi imela možnost?

Glasilo mi je všeč, enkratno, pestro. Če bi imela jaz kaj besede pri oblikovanju Glasila, bi predlagala, da bi bilo bolj živahno, člankov z različnimi suhoparnimi podatki bi se izogibala. Kar zabolji me pa pri vsaki številki zadnja stran. Tudi sama hodim v gore in znam ceniti lepoto planin, zato vem, da so Steletove fotografije tako dobre, da bi morale biti v barvah. Za tako stvar se ne sme štediti.

Marta Jamnik

Ali misliš, da bi morali člani kolektiva objavljati več sestavkov, ali je to stvar pisanja samo nekaterih. S čim bi spodbudila večji odziv dopisnikov, oziroma tistih, ki to še niso?

Občasno bi se morali oglašati vsi delavci v Glasilu. Zagotovo ima vsak delavec v sebi kaj zanimivega, samo korajže nima, da bi napisal. Ne vem, s čim bi spodbudila več dopisnikov, mogoče z honorarjem ali večjim priznanjem med sodelavci.

Sonja Wagner

Ali misliš, da je pripravljanje in urejanje tovarniškega glasila le dodatna delovna obveznost, ali bi moral to delovno nalogo opravljati kot osnovno nalogo?

Mislím, da je 1500 delavcev premalo, da bi zaposlili poklicnega novinarja, da pa je štiriurno poklicno urejanje Glasila minimalni potrebni čas za njegovo kvaliteto, če so dopisniki in člani uredništva aktivni. Objavljati bi morali več prispevkov v takem smislu, kot je bil v zadnjem Glasilu o grdo zloženem lesu (slika z minusom), prav tako pa tudi o pohvalah, kadar je za to priložnost. Več bi se morali oglašati tudi drugi Interieri in vsi tozdi, ne samo vedno isti. Predlagam, da bi bilo več slikovnega gradiva iz proizvodnje.

Marko Poglič

Ali poznaš Glasilo kakšne druge gospodarske organizacije in ali ga lahko primerjaš z našim glasilom?

Do sedaj sem imel priložnost videti le Glasilo firme, kjer je zaposlena žena. Moram priznati, da je naše boljše. Všeč so mi Steletove fotografije in njegovi teksti pod fotografijo. Rad bi jih še več, ne le Kamniških planin, ampak drugih gorstev.

Mnenja naših sodelavcev kažejo nato, da je Glasilo po svoji vsebini dobro, še boljše mnenje pa bi dobili, če bi ga morali posamezniki kreirati sami. Težje je namreč delati kot dajati predloge oziroma mnenja, ki pa v našem primeru nikakor niso bila negativna. Kot enotna ocena se izraža pohvala v pogledu bogate slikovne opreme, kajti vsak od nas ga najprej prelista in pri tem pogleda slike ter napise pod njimi. Druga pozornost velja naslovom, nato so na vrsti šale in zadnja stran, šele nato, kar je tudi normalno, so na vrsti posamezni sestavki.

V primerjavi z glasili drugih delovnih organizacij lahko rečemo, da je pri nas doseglo svoj namen, saj ga radi preberemo. Mnogokrat nam je eden od osnovnih virov informacij o dogajanju v okviru delovne organizacije. Zgodi se, da prav preko Glasila šele natančneje spoznamo zaslužne in dolgoletne člane naše tovarne.

Sonja Zorn

Zimsko ogrevanje na naše načine

Ne premrzlo zimo podarila nam je narava. Za hladnejše dni ostala nam bo kurjava. Kurjava je draga in jo primanjkuje, premoga za domače potrebe vendar ne zado-
stuje.

Drva v klaftri lažje se dobe, z njimi prihraniš zdravje si, skrbi. Če osvežimo spomine si nazaj. Drv v zalogi ni bilo toliko kot sedaj.

Kdor se pravočasno za kurjavo zmeni, prihrani nekaj si pri ceni. Ne čaka se več celo jesen, da pokuri zadnji se polen'.

Štóri ali veje; z njimi se tudi peč segreje. Pa okusen, domač kruh se v njej speče, da takemu težko se kdo odreče.

Pozimi kdaj ne gre drugač', pri hiši vsakdo mora bit' kurjač. Da vodo in stanovanje segreje, kdor iz službe pride preje.

Kje kurjenje je centralno, ogrevanje vedno ni normalno. Toplotni ventil premalo je odvit, Kjer hočejo kurjavo prihraniti?

Tudi to je mogoče, da že nekaj let za pečjo ni bilo vroče. Pa vendar dobil sem hude opekline. Zrasla kopriva prizadejala mi je bolečine!

Franc Ravnikar
grobi rez

Še januarja so mnogi govorili, da bo letošnja zima v glavnem brez snega. Morda bo sem in tja malo posnežilo in temperatura nekaj stopinj pod ničlo. Kaže pa, da še vedno drži stari rek, da zima ne »šenka rada«.