

## PODOBA ANTIČNE POSELITVE MED VZHODNIM POHORJEM IN DRAVO

MIRA STRMČNIK GULIČ

Zavod za varstvo naravne in kulturne dediščine,  
Slomškov trg 6, YU-62000 Maribor

Dosedanja večinoma naključna odkritja na zahodnem obrobju Dravskega polja, južno od Drave, smo občutno dopolnili z najnovejšimi izkopavanji Zavoda za varstvo naravne in kulturne dediščine Maribor. Nikakršnega dvoma ni več, da je bila glavna naselitvena os črta severovzhod-jugozahod ob obdravski cesti kot hrbtenici rimske kolonizacije. Prehodnost mariborskega območja se nakazuje v smeri *Celeia-Flavia Slova* na eni strani in *Poetovio-Virunum* na drugi, kar pa ni brez pomenske odvisnosti od panonskga Poetovia na vzhodu in noriškega Viruna na zahodu. Prav ta prehodnost in rodovitna ravninska pokrajina pod zavetnim Pohorjem med Hočami in Rušami sta bili vzrok za razmeroma gosto obljudenost (sl. 7). Antične vile, ki jih v nadaljevanju sumarno predstavljamo, nam razodevajo rimsko kolonizacijo v Podravju in zato smemo naselitveni pas logično podaljšati v obeh nakazanih smereh (Limbuš-Slivnica).

Najstarejše naselitveno jedro smo odkrili v Hočah, v neposredni bližini župne cerkve, kjer so se na starih prazgodovinskih tleh naselili avtohtoni prebivalci ali priseljeni romanizirani domačini.<sup>1</sup> Kljub močnim antičnim gradbenim posegom so se ohranili naselbinski ostanki, pripadajoči eneolitskemu in bronastodobnemu obdobju. Odtisi v zemljo zabitih nosilnih stebrov nekdanjih lesenih poslopij so se začinjali v kulturni plasti in so segali globlje v sterilno gramozno ilovnato plast. V nekaterih jamah so se obdržali še posamezni keramični odlomki, drobcu lepa in žganine. Skupno smo odprli 68 jam, dve ognjišči in ovalno shrambeno jamo pod rimskim hipokavstom. Zelo izpovedne so bile rimske gradbene ostaline, saj smo lahko ugotovili tri gradbene faze z izredno bogato arhitekturo, ki izpričujejo naselitveno kontinuiteto od zgodnje do pozne antike (sl. 1).

Hočam najbližje je arheološko najdišče v Bohovi, ki leži vzhodno, tik glavne ceste Maribor-Ljubljana in v neposrednem podaljšku Betnave.<sup>2</sup> Ker ob tej priložnosti zaradi pomanjkanja prostora ne moremo podrobno prikazati svojih rezultatov, se bomo omejili le na najbolj bistvene izsledke.

Slo je za izjemno obsežen areal *villae rusticae*, usmerjene v podolžni osi severozahod-jugovzhod. Pravokotno zasnovano je omejeval obodni zid neenakomernih dolžin (severovzhodna stranica je znašala 98,40 m, jugozahodna 96,20 m, jugovzhodna 88,50 m, severozahodna pa 92,50 m), ki je bil obenem nosilni za gospodarsko obrtne objekte, razporejene ob njem (pril. 1).\* Večidel so se obdržali samo še temelji objektov, grajeni iz rečnih oblic, vkopani v sterilno peščeno podlago, večinoma le

\* Priloga v žepu.



**Sl. 1:** Hoče. Pogled na sosledje treh rimskih gradbenih faz in na linijo odtisov stojk prazgodovinskega poslopja.

**Abb. 1:** Hoče. Blick auf die Reihenfolge der drei römischen Bauphasen und die Linie der Pfostenabdrücke des vorgeschichtlichen Gebäudes.

še enoplastni in brez vezave. Na redkih posameznih odsekih se je ohranila plast zidu, grajena iz neobdelanih lomljencev in prodnikov z maltnim vezivom. Izrazita ruševinska plast tegul in imbreksov priča o opečni kritini.

Po talnem načrtu sodeč je imelo stanovanjsko poslopje s hipokavstom in z vsemi pripadajočimi bivalnimi prostori (I–XII) osrednjo vlogo med gradbenimi sestavinami. Glede na njegovo osrednjo lego v prostoru so mu bili prostorsko in verjetno tudi vsebinsko podrejeni vsi drugi objekti.

Z izkopavanji nam je uspelo odkriti še sedem (oštevilčeno 1 – 7 na **pril. 1**) gospodarskih poslopij različnih razsežnosti, osmo pa je verjetno obrtnostoritvena celota, porazdeljena predvidoma na 14 manjših prostorov (**sl. 2**). V treh se je ohranil še bel apnenčev tlak ali pa z drobljeno opeko mešan rdeč tlak.

Na skrajnem jugozahodnem vogalu obodnega zidu je bil lociran samostojni objekt skromnih razsežnosti 6,80 x 6 m. Porazdeljen je bil na tri manjše prostore, ki pa jih je povezoval skupni predprostor. V vsakem razdelku smo odkrili dno kurišča, eno je bilo obzidano s kamenjem.

Stanovanjske objekte je obkrožalo predvidoma eno prostrano dvorišče, v čigar jugovzhodnem predelu je bil kamnit vodnjak. Zasutje smo očistili do globine 12,60 m, dalje pa ga iz tehničnih vzrokov ni bilo mogoče poglobiti. Kamnit venec, deb. 60 cm, z notranjim premerom 1,30 m, je bil grajen iz granitnih in gnajnskih plošč.

Pri odkrivanju ruševinskega zasipa v vodnjaku smo našli en sam novec – novec z oprsjem DIVAE FAVSTINAE, ki nudi dragoceno kronološko oporo med sorazmerno redkimi sočasnimi keramičnimi najdbami.

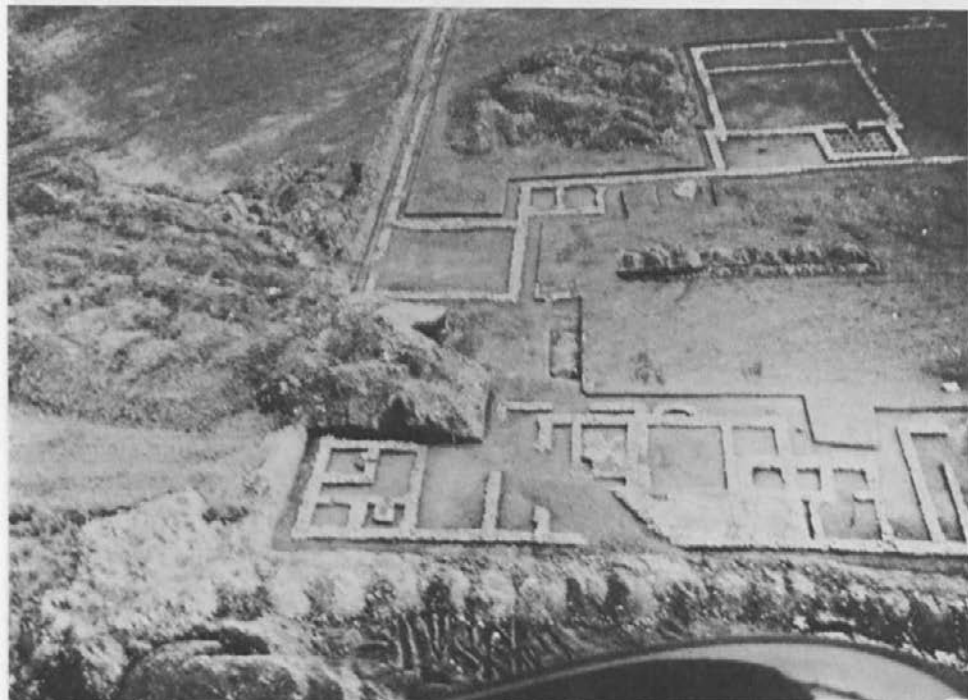
Glede na vse to, lahko govorimo o časovno in vsebinsko enoviti villi rustici (s svojevrstnimi značilnostimi v danem geografskem položaju) iz predmarkomanskega obdobja (sl. 3).

Sosednji, časovno mlajši seliščni prostor (v vel. približno 130 x 80 m) leži vzhodno od Betnavskega gradu in je na zunaj viden v treh manjših vzpetinah nad sicer ravnim njivskim zemljiščem.

Med tremi manjšimi zaščitnimi izkopavanji smo raziskali skupno 305 m<sup>2</sup> kulturne plasti na različnih sektorjih (sl. 8), vendar bi bilo potrebno za celostni obseg presondirati ves areal in ga kritično ovrednotiti.

Poleg 9 metrov dolgega kamnitega zidu še nedoločenega gradbenega objekta smo odkrili obrise jam za stojke potekajoče v smeri sever–jug in vzhod–zahod. Velikost lesene stavbe se iz danega izkopa sicer ni dala ugotoviti, nakazujejo pa se pravokotni tloris, v smeri sever – jug in posamezne jame za stebre, obložene s prodniki različne velikosti. Ostanke stavbe proti vzhodu so ohranjeni kot kamnita groblja, mešana z opeko, sedaj že močno splanirana na nabitem gramoznem platoju.<sup>3</sup>

Na jugozahodnem obrobju najdišča, kjer so bile površinske najdbe najbolj izpovedne, smo odkrili del stavbe z dobro ohranjenim hipokavstvom (sl. 4). Temeljev stavbe še nismo mogli v celoti odkriti, vendar že po dosedanem izkopu ugotavljamo obsežno stanovanjsko poslopje.



Sl. 2: Bohova. Villa rustica, zahodni predel.

Abb. 2: Bohova. Villa rustica, Westbereich.

Doslej smo raziskali tri različno velike prostore s hipokavsti (sl. 9). Prvi velik 6,70 x 2,50 m in z grelnim kanalom, dolgim 3,20 m, širokim 45–50 cm, je grajen iz vezanih oblic. Ohranjen je še do višine 35 cm in s skupnim prefurnijem povezan s podolžnim prostorom vel. 6,90 x 2,30 m. Ta prostor je z vmesno prečno steno oddeljen od tretjega, prav tako ogrevanega prostora, ki pa ga še nismo v celoti odkrili.

Iz opeke grajeni stebriči so stali na zbitem tlaku v ravnih črtah. V prvem prostoru imamo štiri podolžne linije in osem prečnih, v medsebojni oddaljenosti po dolžini do 60 cm, po širini pa med 30–40 cm. V drugem ogrevanem prostoru je položaj ravno obraten in znaša medsebojni dolžinski odmik med 25–30 cm, širinski pa med 65–70 cm. Med sabo so bili povezani z oboki, tla pa so bila prekrita z marmornimi ploščami. Ob steni je ležalo še nekaj ometa z raznobarvno poslikavo, katere motivi so speljani večinoma v geometričnem vzorcu ali ploskovno obarvani.

Med drobnimi najdbami prednjači groba hišna lončenina, ki ima v številnih inačicah še največ tipskih podrobnosti z najdišči ob južnem Pohorju.<sup>4</sup> V ornamentiki prevladujejo metličast okras oz. nabrazdane in glavničaste črte, plitvi vrezi in nekaj manj fragmentov z valovnico.

V splošnem se keramične najdbe vklaplajo v z novci opredeljen časovni okvir nekje med sredino oz. drugo pol. 3. stol. in sredino 4. stol.<sup>5</sup>

Vse dosedanje betnavske ugotovitve so nas privedle do ključnega spoznanja, da na Betnavi ne moremo več govoriti o predvideni obcestni postaji, temveč o villi rustici.<sup>6</sup>



Sl. 3: Bohova. *Villa rustica*, zračni posnetek. V ozadju vzhodni obronki Pohorja.  
Abb. 3: Bohova. *Villa rustica*, Luftaufnahme. Im Hintergrund die Ostböschungen des Pohorje.



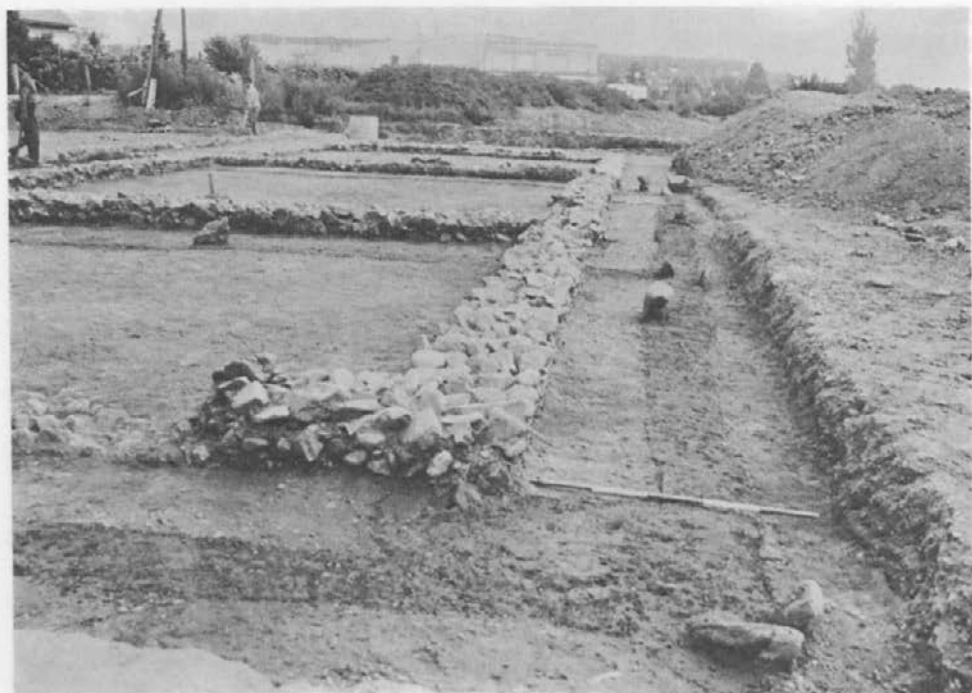
Sl. 4: Betnava. *Villa rustica*, Pogled na del stanovanjske stavbe s hipokavstom.  
 Abb. 4: Betnava. *Villa rustica*. Blick auf den Teil des Wohngebäudes mit dem Hypokaustum.

Dobrih 2200 m od Betnave proti jugozahodu smo raziskali tudi villo rustico v Radvanju, ki je po tipu analogna bohovski in svojstvena na panonskih ravninah<sup>7</sup> (sl. 10). Kljub temu, da je bil arheološki teren zaradi obdelovalnega zemljišča že precej načet, smo ugotovili tri gradbene faze. Najstarejša se ja zaradi kasnejših gradenj le borno ohranila na jugozahodni in severozahodni strani naše vile in so se ji kasnejše gradnje do določene mere prilagajale (sl. 5). Ohranila se je kot sled podolžnih in prečnih jarkov, širokih od 40–50 cm in do 25 cm globokih ter s polkrožnim dnom. Zapolnjeni so bili s temno peščeno prstjo; na posameznih mestih so bili še pokončno postavljeni kamni. Po dosedanjih raziskavah smemo govoriti o treh samostojnih objektih različnih dimenzij: prvi – 30 x 11 m, od katerega se nakazuje še dve steni proti severovzhodu, drugi – 22 x 12–14 m, tretji – 15 x 12 m, s stranico za 20 m podaljšano proti severozahodu, kar je verjetno tvorilo zaključen objekt.

Točne časovne pripadnosti zaenkrat še ne moremo zanesljivo opredeliti, saj smo v jarkih odkrili vsega skupaj le dva netipična fragmenta rimske keramike, ki nikakor ne moreta dovolj povedati.

Drugo gradbeno fazo predstavlja kompleks ville rustice, orientiran v podolžni osi severovzhod–jugozahod v tlorisni velikosti 98,10 x 90,20 m, ki še ni v celoti raziskan (sl. 6). Omejeval ga je obodni zid, ki je bil – podobno kot bohovski – nosilni za gospodarske objekte znotraj jugozahodne in jugovzhodne linije ter za stanovanjsko poslopje, ločeno postavljeno v severozahodnem predelu vile.





Sl. 5: Radvanje. *Villa rustica*, stanovanjski objekt II: liniji starejše in mlajše gradbene faze.

Abb. 5: Radvanje. *Villa rustica*, Wohnobjekt II: die Linien der älteren und der jüngeren Bauphase.

Zaradi plitkosti ruševin so se mogli ohraniti le še temelji poslopij in obodnega zidu ter obzidane jame za stojke lesenih poslopij. Na posameznih odsekih se je ohranila še plast zidu, grajena bodisi iz lomljenecv in prodnikov z močnim maltnim vezivom ali pa so bile oblice položene v tehniki ribje kosti. S sondami ob gradbenih stičiščih smo ugotovili temeljenje na nosilnih stenah do 60 cm globoko. Rečni kamen je bil suho zložen v štirih plasteh v debelini do 9 cm z vmesnimi, 5 cm debelimi plastmi gramoza in mivke, kar je ustvarjalo izolacijski tampon.

Po danih podatkih sklepamo, da je na južni strani vile stalo vsaj troje večjih objektov; tisti zunaj obodnega zidu je verjetno služil kot stolp. Približno na sredini jugovzhodne in jugozahodne linije obodnega zidu sta bila postavljena prav tako pregrajena stolpa s svojsko namembnostjo in manjših dimenzij.

Z obsežnim dvoriščem ločeno stanovanjsko poslopje, katerega velikost je znašala 21,10 x 10,30 m, je prvotno moralo predstavljati samostojno vizualno celoto (objekt I). Stavba je bila razdeljena na pet stanovanjskih prostorov, ki so bili vsi opremljeni s hipokavstom. V dveh večjih prostorih so se obdržali le še posamezni odtisi opeke za stebričke na belem zbitem tlaku. Na prvotno 16,15 m dolgo zasnovi se navezuje dozidava treh različno velikih prostorov, kar bi lahko opredelili kot tretjo gradbeno fazo. Sem spada tudi podolžni objekt II, postavljen dobrih 10 m od objekta I, ki mu je podoben po materialu in po tehniki gradnje. Stavba v vel. 26,20 x 7,20 m je bila enostavnega pravokotnega tlorisa in je imela 13,20 x 2,70–2,90 m velik hodnik.

Na tem mestu moramo opozoriti še na tri samostojno stoječa lesena poslopja (III, IV, VI), od katerih so se ohranile jame nosilnih stebrov, deb. 35–50 cm. V globino so bili trdno fiksirani z obloženim in nabitim kamenjem in so si sledili v pravilni prečni in podolžni medsebojni razdalji. Njihove pripadnosti drugi ali tretji gradbeni fazi je nemogoče razmejiti. Mogoče bi lahko glede na razporeditev v prostoru objekt IV in VI pripisali v drugo fazo, objekt III pa v tretjo! Vzhodno od objekta IV je bil lociran vodnjak, ki je prebil steni prve gradbene faze. Na prvotni kamnit venec so spominjali le še trije večji lomljenci med zasipnim drobirjem do globine treh metrov.

Med drobnimi najdbami prevladujejo številne keramične zvrsti večinoma domače proizvodnje, opredeljene med sredino 3. stol. do zač. 4. stol. Pri tem pa je treba poudariti, da je tako po prvi oceni in da bodo podrobne analogije mogle dopolniti razpon. Vsega skupaj smo našli le dva bronasta novca: eden je nečitljiv oz. zelo poškodovan, drugi pa upodablja cesarja Galijena (253–268), vendar zaradi treh gradbenih faz ni prav posebej izpoveden.

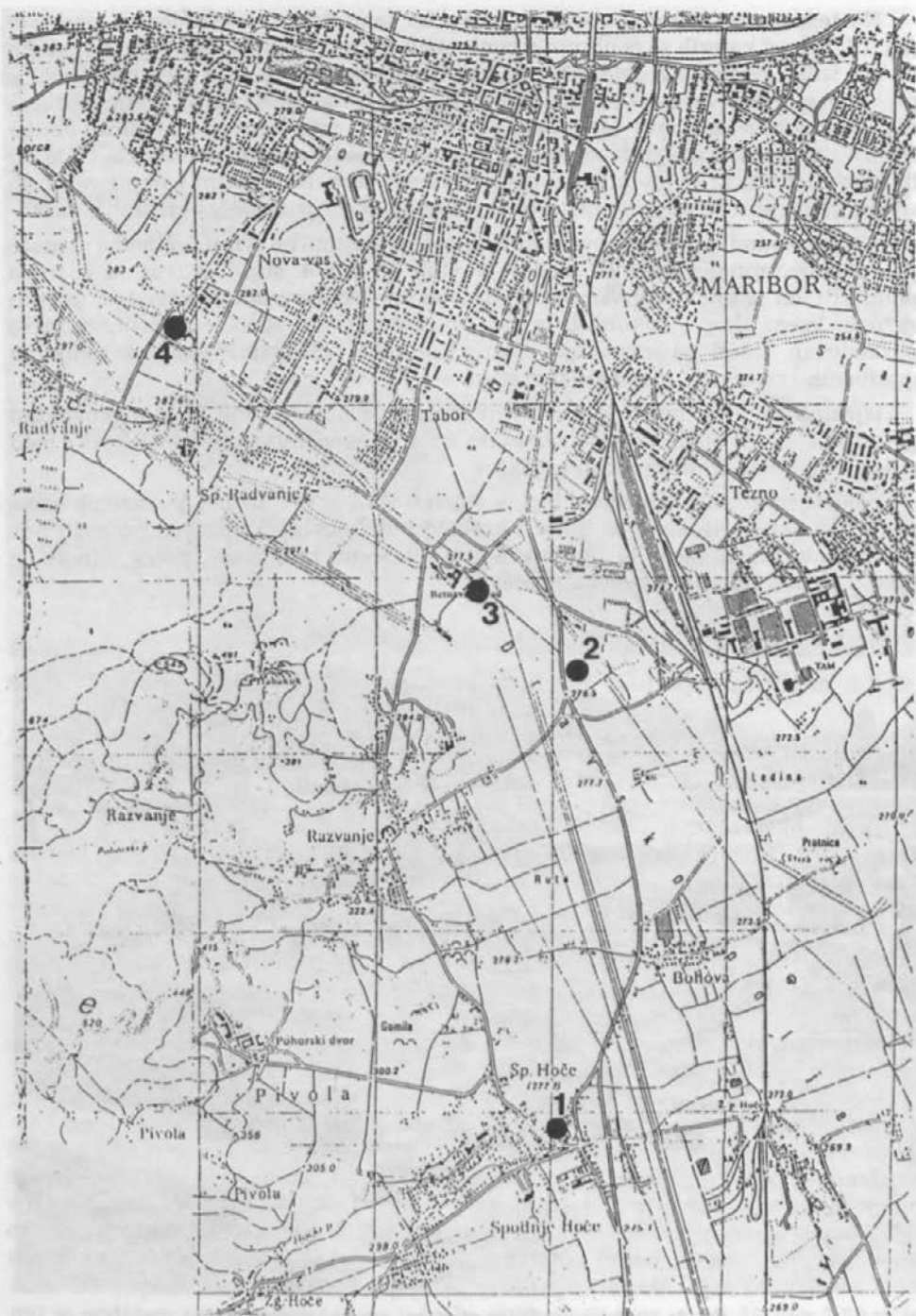
Izjemno in prvo odkritje na ožjem mariborskem območju je starslovansko grobišče z 28 grobovi, ki se je raztezalo znotraj obodnega zidu rimske vile, med ruševinami obeh stanovanjskih objektov.

Skeleti so ležali v iztegnjeni legi, v smereh ZSZ – VJV in Z – V; razen v enem primeru (mati z otrokom) so bili vsi grobovi individualni. Pridatke smo našli le v štirih grobovih, in sicer 11 obsenčnikov s sploščeno zanko »S«, poleg njih še en prstan in dva železna obsenčna obročka.



Sl. 6: Radvanje. Villa rustica, zračni posnetek.

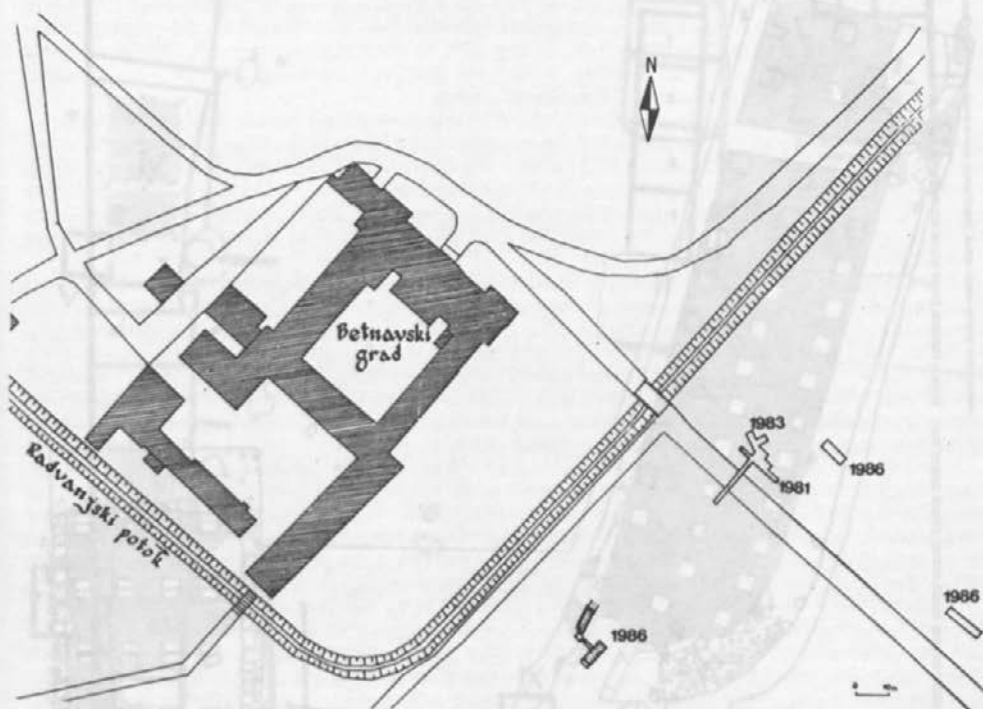
Abb. 6: Radvanje. Villa rustica, Luftaufnahme.





Sl. 7: Lega antičnih vil na severozahodnem obrobju Dravskega polja: 1. Hoče – ob Hočkem potoku; 2. Bohova – ob Radvanjskem potoku; 3. Betnava – ob Radvanjskem potoku; 4. Radvanje – ob Pekrskem potoku.

Abb. 7: Lage der antiken Villen im nordwestlichen Randbereich des Dravsko polje: 1. Hoče – am Hoče-Bach; 2. Bohova – am Radvanjer Bach; 3. Betnava – am Radvanjer Bach; 4. Radvanje – am Pекrer Bach.



Sl. 8: Betnava. Situacija izkopov na Razvanjskem polju.

Abb. 8: Betnava, Situation der Ausgrabungen auf dem Razvanjsko polje.

Grobovi pripadajo eni izmed skupin, ki se je ustalila na že prej kultiviranem antičnem območju v drugi pol. 11., mogoče še na začetku 12. stol.

Grobišče nam nazorno dopolnjuje zgodovinske vire slovenske naselitve v Podravju in prispeva k poznavanju ožjega naselitvenega področja ob znožju pohorskih gozdov.<sup>9</sup>

In prav pohorske poti so tiste, ki so me spodbudile k temu članku v spomin na dragega kolega, na naše skupne obiske pohorskih najdišč.

<sup>1</sup> Raziskave v Hočah potekajo in bomo o njih še poročali.

<sup>2</sup> R. G. Puff, *Carinthia* 30, 1840; S. Pahič, *Časop. zgod. narodop.* n. v. 6, 1970, 159 ss z nadaljnjo literaturo.

<sup>3</sup> M. Strmčnik Gulič, *Časop. zgod. narodop.* n. v. 22, 1986, 47 ss.

<sup>4</sup> S. Pahič, *Arh. vest.* 30, 1979, 388 ss – najdišča: Velenik, Sp. Grušovje, Slovenska Bistrica, Sp. Nova vas, Brinjeva gora (1953), Čadram, Gladomeš; za Stari trg glej M. Strmčnik Gulič, *Arh. vest.* 35, 1984, 185 ss.

<sup>5</sup> Novce je opredelil dr. P. Kos.

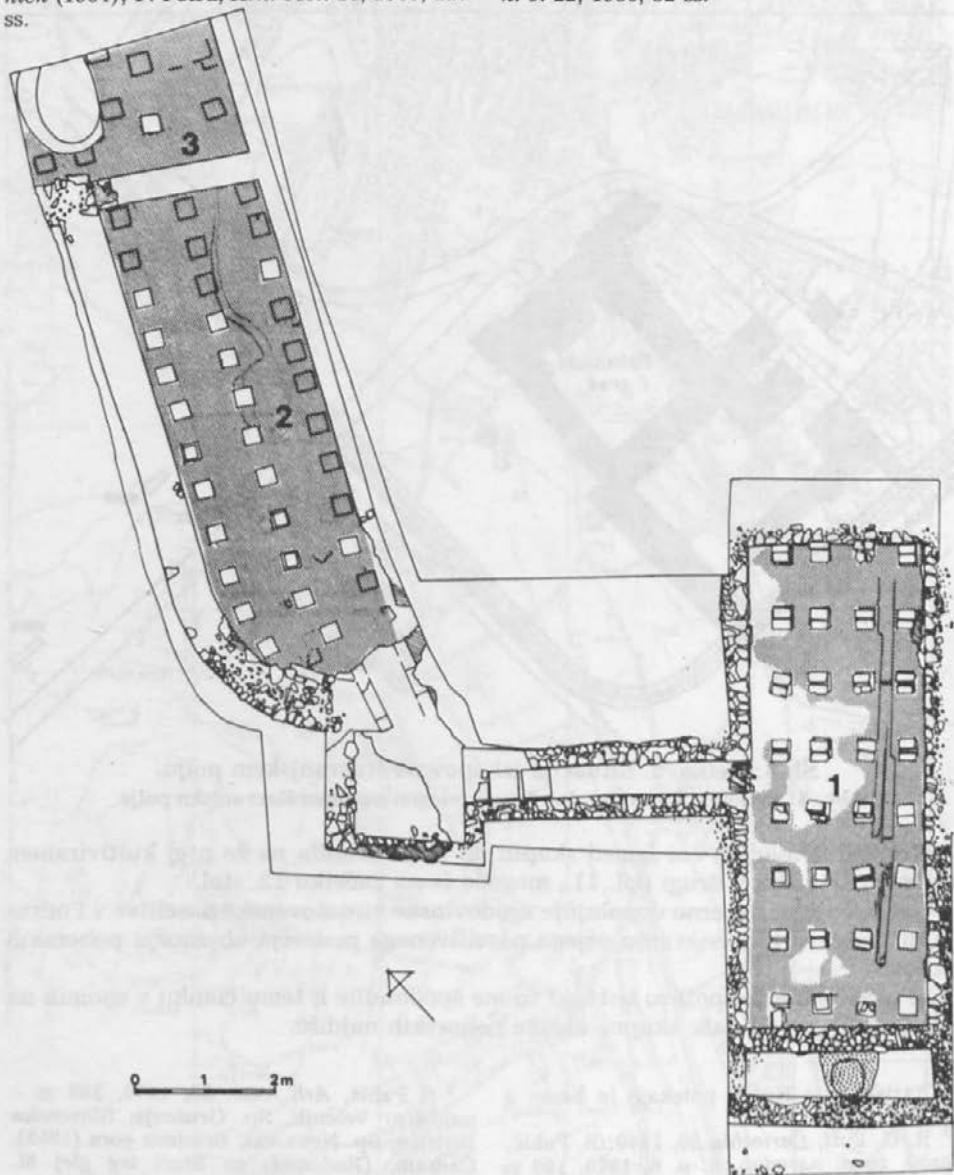
<sup>6</sup> Pri tem pa še vedno ostaja skrivnost

pomen zaobljubnega kamna zavetnici konje-  
reje Eponi (*CIL* 3. 1512), ki ga je posvetil  
Volusius Equester. Žrtvenik, ki sodi v pozno  
2. ali zgodnje 3. st., je bil glavna opora Puffovi  
domnevi o rimski cesti – R. G. Puff, *Marburg*  
2, 1847, 21.

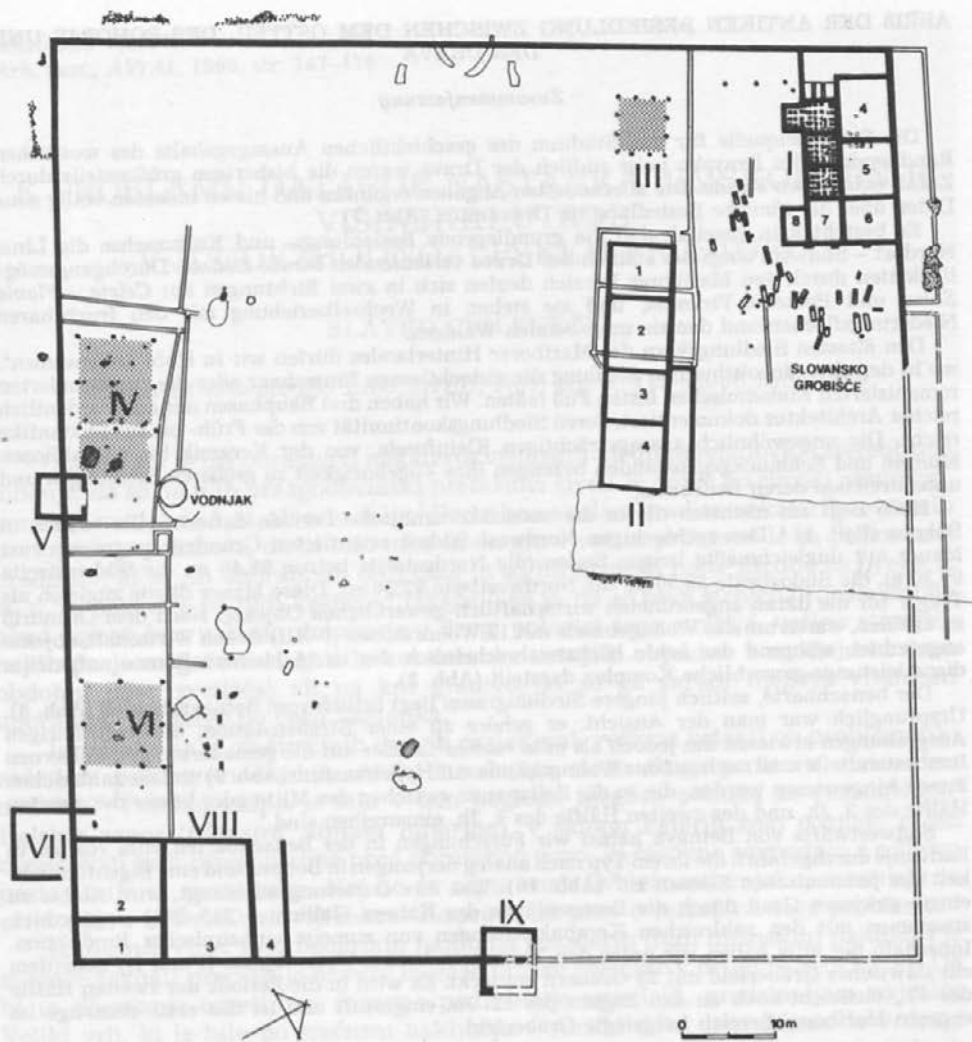
<sup>7</sup> E. B. Thomas, *Römische Villen in Pannonien* (1964); P. Petru, *Arh. vest.* 20, 1969, 115  
ss.

<sup>8</sup> Raziskan ni del jugozahodnega predela  
vile in vzhodni, na današnji šolski njivi.

<sup>9</sup> Grobišče bo predmet posebne objave in  
nanj samo opozarjamo. Odpira se vrsta vpra-  
šanj, saj Radvanje (oppidum Radewan) ne  
more biti brez vzročne povezave s slovenskimi  
naseljenci – J. Mlinarič, *Časop. zgod. narodop.*  
n. v. 22, 1986, 32 ss.



Sl. 9: Betnava 1986. Tloris dela stanovanjske stavbe s hipokavstom.  
Abb. 9: Betnava 1986. Grundriß des Teils des Wohngebäudes mit Hypokaustum.



Sl. 10: Radvanje 1988. Tloris ville rustice in slovanskega grobišča.

Abb. 10: Radvanje 1988. Grundriß der villa rustica und des slawischen Gräberfeldes.

Zusammenfassung

Die Schlüsselquelle für das Studium des geschichtlichen Aussagegehalts des westlichen Randbereichs des Dravsko polje südlich der Drava waren die bisherigen größtenteils durch Zufall entdeckten Funde. Die allerneuesten Angaben ergänzen und bieten indessen völlig neue Daten über die römische Besiedlung im Dravaraum (Abb. 7).

Es besteht kein Zweifel, daß die grundlegende Besiedlungs- und Kulturachse die Linie Nordost – Südwest längs der südlich der Drava verlaufenden Straße bildete. Durchgangsmöglichkeiten durch den Mariborer Bereich deuten sich in zwei Richtungen an: *Celeia – Flavia Solva* und *Poetovio-Virunum*, und sie stehen in Wechselbeziehung mit den fruchtbaren Niederungsflächen und den sie umgebenden Wäldern.

Den ältesten Siedlungskern des Mariborer Hinterlandes dürfen wir in Hoče anberaumen<sup>1</sup>, wo in der alten äneolithischen Siedlung die autochthonen Einwohner oder die zugewanderten romanisierten Einheimischen festen Fuß faßten. Wir haben drei Bauphasen mit außerordentlich reicher Architektur dokumentiert, deren Siedlungskontinuität von der Früh- bis zur Spätantike reicht. Die ungewöhnlich aussageträchtigen Kleinfunde, von der Keramik bis zu zahllosen Münzen und Schmuckgegenständen bezeugen ihre Zugehörigkeit zu größeren Siedlungen und unterstreichen deren Bedeutung.

Hoče liegt am nächsten die in die vormarkomannische Periode datierte villa rustica in Bohova (Beil. 1).<sup>\*</sup> Den rechteckigen Nordwest-Südost orientierten Grundriß umgrenzte eine Mauer mit ungleichmäßig langen Seiten (die Nordostseite betrug 98,40 m, die Südwestseite 96,20 m, die Südostseite 88,50 m, die Nordwestseite 92,50 m). Diese Mauer diente zugleich als Träger für die daran angeordneten wirtschaftlich-gewerblichen Objekte. Nach dem Grundriß zu urteilen, waren um das Wohngebäude mit 12 Wohnräumen (I–XII) sieben Wirtschaftsobjekte angeordnet, während das achte höchstwahrscheinlich der in 14 kleinere Räume aufgeteilte dienstleistungs-gewerbliche Komplex darstellt (Abb. 2).

Der benachbarte, zeitlich jüngere Siedlungsraum liegt östlich vom Betnava-Schloß (Abb. 8). Ursprünglich war man der Ansicht, er gehöre zu einer Straßenstation, die mehrjährigen Ausgrabungen erwiesen ihn jedoch als villa rustica<sup>2</sup>. Außer auf die gemauerten und hölzernen Baubestandteile muß noch auf das Wohngebäude mit Hypokaustum (Abb. 9) und die zahlreichen Funde hingewiesen werden, die in die Zeitspanne zwischen der Mitte oder besser der zweiten Hälfte des 3. Jh. und der zweiten Hälfte des 4. Jh. einzureihen sind.<sup>4</sup>

Südwestwärts von Betnava haben wir Forschungen in der benachbarten villa rustica in Radvanje durchgeführt, die ihrem Typ nach analog derjenigen in Bohova und eine Eigentümlichkeit der pannonischen Ebenen ist<sup>7</sup> (Abb. 10). Was ihre Datierung anbelangt, wird sie bis zu einem gewissen Grad durch die Bronzemünze des Kaisers Gallienus (253–268) eingeordnet, zusammen mit den zahlreichen Keramikgattungen von zumeist einheimischer Produktion. Innerhalb der villa haben wir unter den Trümmern beider Wohnobjekte (I und II) außerdem ein slawisches Gräberfeld mit 28 Gräbern entdeckt. Es wird in die Periode der zweiten Hälfte des 11., vielleicht noch an den Beginn des 12. Jh. eingestuft und ist das erste derartige im engeren Mariborer Bereich freigelegte Gräberfeld.

\* Beilage in Einbandtasche.