

Arheološki sledovi ribolova na Blejskem jezeru: poročilo o podvodnem odkritju dveh košarastih vrš

Andrej Gaspari

Univerza v Ljubljani, Filozofska fakulteta, Oddelek za arheologijo
andrej.gaspari@ff.uni-lj.si

Rok Humerca

rok.humerca@gmail.com

Jure Žvan

Društvo za podvodne dejavnosti Bled
jurezvan@gmail.com

Prispevek prinaša poročilo o nedavnem naključnem odkritju dveh pletenih ribiških vrš v Blejskem jezeru. Predstavitvi najdiščinih okoliščin sledijo opis vrš in uporabljenih materialov ter umestitev obeh pripomočkov v kontekst historičnega ribolova na jezeru. V nadaljevanju sta orisana uporaba košarastih vrš v tradicionalnem ribolovu na celinskih vodah na območju nekdanje Kranjske ter njihovo mesto v etnografiji Evrope in Evroazijskega prostora. Pripevek zaokroža oris arheoloških podatkov o rabi košarastih vrš v Evropi med prazgodovino in poznim srednjim vekom.

Ključne besede: Blejsko jezero, podvodna arheologija, ribolov, vrše, pletarstvo

Archaeological traces of fishing on Lake Bled: report on the underwater discovery of two basket-shaped fish traps

The paper reports on the recent chance finds of two basket fish-traps in Lake Bled. The presentation of the circumstances of the find is followed by a description of the fish-traps and the materials used, as well as the placement of the two devices in the context of historical fishing on the lake. In the following, the use of wickerwork traps in traditional inland fishing in the area of former Carniola and their placement in the ethnography of Europe and the Eurasian region is summarised. The article concludes with an overview of the archaeological data on the use of basket fish-traps in Europe between prehistory and the late Middle Ages.

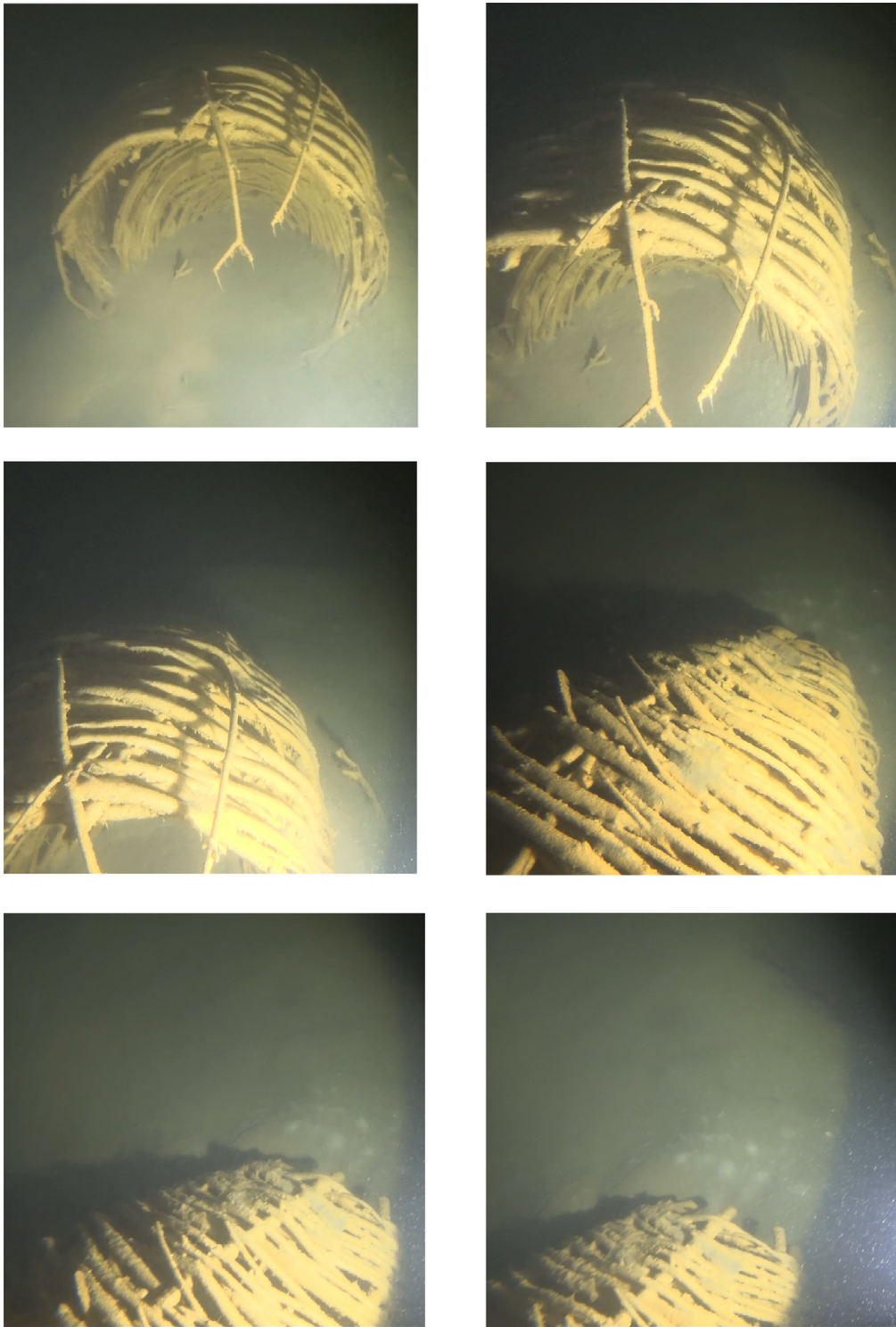
Key words: Lake Bled, underwater archaeology, fishing, fish-traps, wickerwork

Uvod

V letih 2020 in 2021 so potapljači Podvodne reševalne službe in Društva za podvodne dejavnosti Bled v Blejskem jezeru naleteli na dve ribiški vrši. Prva je bila odkrita 3. junija 2020 med pregledom severovzhodnega kraka jezerske natege po naročilu Direkcije za vode RS. Potapljača Rok Lesjak in Jure Žvan sta po zaključku dela odplavala stran od cevi natege proti vzhodu in na globini 21 m našla predmet v obliki košare s posebej izdelanim lijakastim grlom v notranjosti (sl. 1). Položaj najdbe, okoli 150 m severno-severozahodno od polkrož-

nega rta med vilo Lastovka in vilo Beli dvor, je bil posnet z GoPro videokamero in lociran z ročnim GPS sprejemnikom Garmin eTrex35, nameščenim na plavajoči boji navpično nad potapljačema. Vrša (1) leži na jezerski kredi, delno pogreznjena v tanko plast mulja. Na zunanji površini košare je bil v času obiska viden fin muljast popr, brez organskega plavja.

Druga košara je bila odkrita med rednim potopom za odstranjevanje invazivnih školjk trikotničark (*Dreissena polymorpha*) 16. marca 2021. Košara (2) leži pod severovzhodno obalo Blejskega otoka, na globini 16 m, kjer kamninska osnova otoka z drobirjem prehaja v muljasto izravnavo (sl. 2a in 2b). Notranjost vrše ni zamulje-



Slika 1: Blejsko jezero. Vrša št. 1 (foto: Jure Žvan).

hereditati



Slika 2: Blejsko jezero. Vrša št. 2 (foto: Jure Žvan).



Slika 3 Blejsko jezero. Vrša št. 2 (foto: Jure Žvan).

na in prosto leži na dnu. Ustje vrše in grlo nista ohranjena, nekaj viter poškodovanega zgornjega dela košare leži na dnu tik ob vrši. Na vitrah in palicah košare, delno poraslih z algami, so se nabrali kosmi organskega detrita.

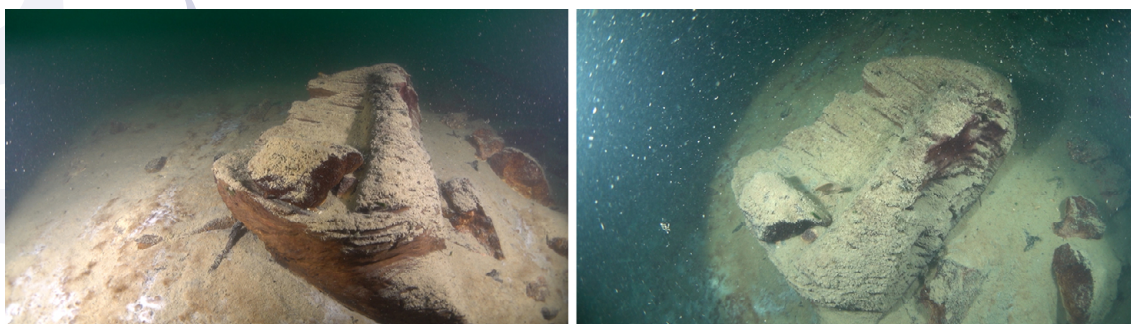
Med dokumentiranjem se vrš ni premikalo in sta ostali v istem položaju, kot sta bili odkriti.

Deblak in druge najdbe iz okolice druge vrše

Ob ponovnem obisku najdišča ob obali Otoka 23. septembra 2021, namenjenem izmeri vrše in odvzemu vzorcev za določitev vrst lesa, je Rok Humerca, študent drugostopenjskega programa arheologija na Filozofski fakulteti Univerze v Ljubljani, v spremstvu Jureta Žvana, člana Podvodne reševalne službe Bled, 3,5–4 m severno od vrše odkril doslej nepoznan čoln deblak (sl. 4). Čoln, ki je izpostavljen v dolžini okoli 1 m, leži v smeri severovzhod-jugozahod. S premcem

se naslanja na podvodno melišče, preostanek pa izginja v mulj. Takoj za premcem ima čoln prekatno steno, kjer je širok okoli 50 cm. Od stene proti začetku zamuljenega dela deblaka, je njegova notranjost založena z 10 do 20 cm velikimi kamni, kar kaže na namerno potopitev. Sledov, ki bi kazali na funkcionalno povezanost plovila in vrše, med pregledom ni bilo mogoče ugotoviti.

Iz zgornjega desnega dela prekatne stene je bil odvzet vzorec za identifikacijo vrste lesa in določitev starosti uporabljenega debla. Preiskava, izvršena v laboratoriju Oddelka za lesarstvo Biotehniške fakultete Univerze v Ljubljani, je pokazala, da je bilo plovilo izdelano iz lesa lipe (*Tilia sp.*). Oblikovanost in dimenzije premčnega dela kažejo določeno podobnost z zgodnesrednjeveškim deblakom z jezerskega dna pod grajsko skalo, ki je izdelan iz macesna (Gaspari, Humer-



Slika 4: Blejsko jezero. Premec čolna deblaka v neposredni bližini vrše št. 2 (foto: Jure Žvan).

ca, Žvan 2020). Radiokarbonska (AMS) analiza, ki so jo opravili v laboratoriju Beta Analytic, Inc., v Miamiju (FL), je potrdila, da tudi novoodkrit deblak sodi v zgodnji srednji vek (Beta-605815; 1240 ± 30 BP). Čas izdelave deblaka lahko okvirno umestimo med 8. in 9. stoletje, glede na to, da je bil vzorec odvzet iz območja stržena, pa ni izključena niti nekoliko mlajša starost (prva polovica 10. stoletja).

Na kamnitem pobočju v neposredni okolici, predvsem na severozahodni in severni strani vrše, je bila opažena precejšnja količina recentnega in povojnega odpada, pa tudi novoveškega gradiva, kot so odlomki glaziranih loncev in ročk-majolik.

Opis vrš

Okoliščine odkritja ter oblikovanost in način izdelave obeh pletenih priprav, posebej prisotnost lijakastega grla v prvi košari in zanke za vabo v drugi košari, omogočajo sklepanje, da gre v obeh primerih za vrši za ribolov in ne morda za kakšno drugo vrsto pletenih pripomočkov košaraste oblike za shranjevanje ali prenašanje, npr. košev za spravilo sena ali drugih pridelkov, kakršni so izdatno zastopani v tradicijski materialni in nesnovni dediščini slovenskega ozemlja (glej Bras 1973).

Prvo vršo označuje jajčasto oblikovana košara dolžine 100 cm in z največjim premerom približno 70 cm. Košara je izdelana iz razmeroma gostega prepleta viter in vzdolžnih palic. Vitre in palice so izdelane iz olupljenih in nerazcepljenih vej oziroma šibja, pri čemer znašajo

debeline palic okoli 0,5–1 cm, med vitrami pa so tudi tanjše (0,3–0,7 cm). Širina presledkov med vitrami znaša večinoma med 1 in 2 cm. V zgornjem delu košare so vitre pogosto parno zvite, spodnji del pa je izdelan iz posamično vpletenih viter. V košari je ohranjeno posebej izdelano okroglo lijakasto grlo iz radialno postavljenih palic in krožno vpletenih viter. Grlo je ločeno od košare in leži v njeni notranjosti. Skozenj so ribe lahko zaplavale v vršo, iz nje pa niso mogle pobegniti zaradi zožene odprtine. Položaj grla odseva položaj, v katerem je bil pritrjen na ustje košare, oziroma ni daleč od njega. Ustje košare ima premer okoli 60 cm, rep košare pa je oblikovan v okroglo odprtino, ki jo obdajajo konci palic. Premer odprtine znaša okoli 10 cm.

Od druge vrše, ki je po obliki in načinu izdelave podobna prvi, vendar precej robustnejša, se je našla samo jajčasto oblikovana košara s širšo odprtino na ustju in ožjo na drugem koncu. Cela vrša je v nekoliko slabšem stanju, z razrahljanim prepletom. Dolžina košare znaša 88 cm. Sprednja odprtina meri približno 67 x 70 cm, zadnja pa 35 cm. Vzdolžne palice iz naravno ukrivljenih vej, ki so dale jajčasto obliko košari, so nameščene v razmikih okoli 28 cm. Palice so vgrajene z debelejšimi konci (premer 1–1,5 cm) pri manjši odprtini in s tanjšimi pri večji odprtini. Širina špranj med vitrami znaša med 2 in 3 cm. V notranjosti vrše se na sredini nahaja prepleten obroč iz dveh tanjših vej, ki je vpleten neposredno na vzdolžno palico košare. Odprtina obroča, ki je verjetno služil nameščanju vabe, meri 10 x 15 cm.

Obroč je na koncih prepleta povit in utrjen z zelo tanko kovinsko žico. Slednja kaže na čas od zadnje tretjine 19. stoletja, ko se v obratih v Ljubljani in na Gorenjskem razširi izdelovalne vlečene žice (Florjančič 2004, 94). Rezultati preiskave treh vzorcev lesa, opravljene v laboratoriju Oddelka za lesarstvo Biotehniške fakultete Univerze v Ljubljani, so potrdili domneve, da so tako palice kot vitre druge vrše izdelane iz smrekovih vej (*Picea abies*). V ohranjenem stanju na vitrah in palicah ni opaziti lubja, vejic in iglic. Vprašanje je, ali so preplet izdelali iz "olupljenih" vej, ali pa je bil narejen iz zelenega smrečja. V primeru, da je bil preplet izdelan z iglicami in drobnimi igličastimi vejicami vred, so te zagotavljale izvrstno kamuflažo, saj je vrša pod vodo dajala videz zaraslega zavetja. Takšna vrša ni imela dolgega roka uporabe, saj so iglice verjetno v nekaj mesecih popolnoma odpadle. Morda je tudi to lahko vzrok, da so vršo odvrgli oz. zapustili.

Oris podatkov o ribištvu in ribolovu na Blejskem jezeru med poznim srednjim vekom in 19. stoletjem

Pomembnost ribjih lovišč Blejskega jezera kaže že njihova eksplicitna omemba (lat. *piscationibus*) v darovnicah iz let 1004 in 1011, s katerima je kralj Henrik II. briksenški škofiji podaril svojo posest na Bledu. Podeljena ribolovna pravica (*ius piscandi*) je obsegala tudi Bohinjsko jezero in dele obeh Sav (Štih 2004; id. 2011). V času celjskih grofov in Friderika III. so imeli blejski podložniki pravico ribolova tudi v Bohinjskem jezeru, za kar so morali dajati gospostvu vsake kvatre 24 rib. Konec 15. stoletja je blejsko gospostvo podložnikom prepovedalo lov v Bohinjskem jezeru, ker naj bi pod zapornico in na običajnih delih jezera lovili z nedovoljenimi napravami (Kaspret 1889, 91).

Herbart Turjaški, zakupnik blejskega gospostva med letoma 1558 in 1574, briksenski škofiji poroča o izvedenih ukrepih za boljši izkoristek ribjega plena, med katerimi izpostavlja krape in ščuke (Wallner 1889, 166; glej Gornik 1969, 122–126; Umek 1970, 505–507). Te navedbe dopolnjuje pogodba, s katero sta se upravnik blejske-

ga gospostva, Jurij II. in Andrej, škofu Nikolaju Kuzanskemu ob njegovem obisku na Bledu 1458 med ostalim zavezala izboljšati ribnike (Bizjak 2011, 34). Graščina je v sedemdesetih letih 18. stoletja dajala ribolovna območja na Savi Bohinjki v zakup domačinom, za kar so morali plačati letni najem in ji oddati določeno število rib. Grajski ribiči so lovili pod grajsko skalo in sicer postrvi (»losose«), ščuke in krape. Leta 1770 je glavar Toman poslal škofu velikega soma, iz Briksna pa so poleg prekajenih rib naročali tudi želve, rake in krastače (Fajfar 2011, 165).

V sredini 19. stoletja so v zelo čisti, prosojni vodi Blejskega jezera, v kateri se je s površine videlo več sežnjev v globino, prevladovali krapi, kleni, ščuke in somi, med katerimi je največji, ulovljen leta 1835, tehtal okoli 72 kg. Manj je bilo cenjenih postrvi, konkurenco ribičem pa so predstavljale vidre, ki naj bi na jezero »zablodile« iz Save, kjer naj bi jih bilo več (V.J. 1859, 135).

Viri iz časa med iztekom 15. in sredino 16. stoletja med ribiškimi pripravami blejskih in bohinjskih kmetov ter ribičev grajskega gospodarstva omenjajo mreže (nem. *Netze*), košare za shranjevanje živih rib (nem. *Fischhälter*) in vrše (nem. *Reuse*, *Fischschäfflein*), med načini ribolova pa še trnkarjenje in lov z dvižno mrežo (nem. *Sack*) (Kaspret 1889, 88–94). Janez Vajkard Valvasor kot gorenjski kraj s posebno veččimi izdelovalci ribiških primočkov izpostavlja Trzin, med njihovimi izdelki pa navaja »majhne mreže za ribolov, palice za trnkarjenje, sake, vrše in podobne reči.« (Valvasor 1689, II., 125). Kot spretne izdelovalce lesenih predmetov Valvasor omenja tudi Blejce (ib., II., 118, 137). Upodobitev Blejskega otoka v Časti in slavi Vojvodine Kranjske (II., 805) na jezeru prikazuje tri čolne podobnih dimenzij (4–6 m) in oblike, ki morda predstavljajo takrat običajno sredstvo za prevoz potnikov, verjetno tudi ribolov, in v katerih lahko morda prepoznamo deblake. Čolne podobne oz. enake oblike upodablja tudi oljna slika Bleda z okolico iz leta 1775, ki jo hrani Škofijski muzej v Briksnu (glej Fajfar 2011, 164).

Zgodovinskih virov o uporabi pasivnih ribolovnih naprav ni veliko. Na omenjeni sliki Ble-



Slika 5. Ludwik Rohbock. Ribolov z mrežo ali vršo na Blejskem jezeru (po Ruthner 1871).

da iz leta 1775 je na jezerski obali pod današnjo Vilo Bled prikazana ribiška koč na kolih (Fajfar 2011, 164–165); ena od možnih razlag predvideva, da ni šlo le za shranjevanju opreme namenjen objekt, urejen v plitvini zaradi lažjega pristajanja s čolni in procesiranja ulova, temveč koč z loputo oz. odprtino v tleh, skozi katero so na plitvo dno nastavljali dvizžno mrežo za ribe, iščoče senco med koli.¹

¹ O tej obliki ribolova pripoveduje že Herodot v opisu koliščarskih naselbin pajonskega plemena Doberov na Prasijskemu jezeru (*Zgodbe*, knjiga 5, pogl. 16); nanjo je postal pozoren Vejsil Čurčić, avtor prispevka o tradicionalnem ribištvu Bosne in Hercegovine, ki je izšel leta 1912 in v katerem ugotavlja neločljivo povezanost domačij na kolih, kakršne je opazoval v Gornji Dolini na Savi, z ribištvom (Čurčić 1912, 491, Fig. 1 in 2). Dvizžne mreže, ki so bile prilagojene ribolovu v plitvih priobrežnih delih, so sestavljali kvadratna mreža z 1 do 2,5 m dolgimi stranicami, katere vogali so bili vpeti na konce dveh križno postavljenih lesenih lokov (t.i. »sača« oz. »križak«; Pivko 1935,

Za tradicionalno trnkarjenje in ribolov z mrežo na Blejskem jezeru so na voljo tudi slikarske upodobitve iz 19. stoletja, med drugim oljna slika Josefa Erlerja iz leta 1830 (Stopar 2011) in romantična krajina neznanega avtorja (»Veldes in Oberkrain«). Slednja prikazuje ribiča pri trnkarjenju s palico v čolnu z izvlečenim premcem in privzdignjeno krmo (Zavadnik 2014, 30). Znan jeklorez Ludwika Rohbocka s prizorom Otoka in gradu iz smeri obale pod Malo Osojnico (»Veldes mit dem See. Krain«) upodablja ribolov v priobalni plitvini (Ruthner 1871; Stopar

159; Brinkhuizen 1983, 27–28, fig. 32). Sečišče lokov je bilo pritrjeno na dvizni drog, ki je bil pri lovu na večji plen opremljen s protiutežjo in vpet v rogovilo ali leseno ogrodje (t.i. »stava«; glej Pivko 1935, 159, sl. 1–6). Ta tip srednjeveškega ribolova se domneva na podlagi etnografskih primerjav (Amacher 2006, 128, Abb. 82 in 83), arheološko pa še ni potrjen.

2011). Krmar z drogom upravlja s čolnom, pomočnik v sredini čolna pa vleče iz vode mrežo z na zgornjem robu nanizanimi plovci (sl. 5).

Avtor opisa Bleda navaja, da je bilo leta 1857 na jezeru okoli 30 velikih in malih ladij. Večje, »plavke« in »ladije«, so služile prevozu potnikov, med manjšimi pa so »mrežence« uporabljali za ribolov z mrežo, »ledenice« pa pri lomljenju ledu (V. J. 1859, 136). Upodobitve jezerskih plovil iz platic z ravno krmo in z visokim premcem iz 19. stoletja kažejo podobnosti s čolni na krmna vesla tipa *Traunerl* iz širše skupine čolnov *Plätte*, ki so jih na alpskih jezerih na Bavarskem in v Avstriji uporabljali za lokalni promet, prevoz lesa in ribarjenje (Friedl 2014, 116–118 z nadaljnjo literaturo) in so predstavljali tudi prototipe za prve blejske pletne (glej Repe 2009, 123–124).

Razprava

Vrše v tradicionalnem sladkovodnem ribolovu

Kljub postopnemu upadanju sladkovodnega ribolova kot ene pglavitnih dejavnosti za oskrbo s hrano ob večanju pomena poljedelstva in živinoreje je prvi še v 17. in 18. stoletju zagotavljal pomemben vir hrane in dohodka, zlasti za podeželsko prebivalstvo. Orodja in načini ribolova se do sredine 20. stoletja niso bistveno spremenili (Ložar 1944, 111–117; Makarovič 1978, 206–210).

Na Slovenskem so poleg ribolova z rokami uporabljali še osti (vilice), žimnate zanke na palicah, nočne zanke, košaraste vrše iz vrbovja, iz vrvic pletene vrše ali ravšlje z notranjimi obroči različnih velikosti, sake v obliki prisekanega stožca z odprtino navzgor, pritrjene na rogovilo, saku podobne križake ter trnke in mreže.

Mrežaste vrše (ravšlji) so izdelane iz pletene vrvic in treh lesenih obročev, od največjega za vhodom v vršo do najmanjšega ob zaprtem delu vrše. Na koncu je imela mreža daljšo vrvico, na katero je ribič privezal dve ukrivljeni palici, ki jih je zataknil na spodnji in zgornji obroč in tako vršo napel. V vršo so dali koruzni storž, kos mesa ali drugo vabo za ribe. V vršo je riba zlahka zaplavala, sama struktura vrše pa ji je preprečila, da

bi izplavala iz nje. Manjše vrše so uporabljali tudi za lov rakov (Erhatic, Širnik 2016, 131).

Ribolov z mrežami in ribjimi pastmi je bil na Kranjskem prepovedan z zakonom o ribištvu na celinskih vodah iz leta 1880, ki med nedovoljenimi pripravami našteva: »mreže (saki), vrše (ravšeljni), ribolovne pletenice, pasti, tružice in druge priprave za ribji samolov«, razen »v svrhu umetalnega ribarstva ali za znanstvena preiskavanja«. Odločba koroške deželne vlade iz 1882 je med drugim prepovedala polaganje ribiških priprav v izlive rek v jezera in v odtok jezernic, najmanjšo velikost okenc pletenih ribiških mrež za jezera pa določila na 4 cm (Umek 1970, 499; Erhatic Širnik 2012, 21–23).² Podobni odloki glede načinov in dobe ribolova, ki so imeli namen zavarovati razmnoževanje rib in ščititi njih zarod, so bili v razmiku nekaj let sprejeti tudi v sosednjih deželah Avstro-Ogrske. Ribolov pod ledom je bil na Kranjskem prepovedan leta 1890, prepoved večine alternativnih oblik ribolova s pastmi pa so ohranile tudi zakonodaja Dravske banovine in povojna regulativa sladkovodnega ribištva (Umek 1970, 499–501; Erhatic Širnik 2012, 131, 136, 171–172). Kljub prepovedi so vrše na začetku 20. stoletja uporabljali skoraj na vseh slovenskih rekah in jezerih, ponekod tudi še po drugi svetovni vojni (glej Makarovič 1978, 207; Sketelj 2008). Nekateri so njihovo uporabo priporočali samo še za lov postrvi in lipanov v času drsti, da bi za potrebe ribogojnic pridobili dovolj iker (Erhatic Širnik 2016, 131).

Košaraste vrše

V etnografiji Evrope in Evro-azijskega prostora dokumentirane košaraste vrše z grlom (sl. 6) so glede na uporabljene tehnike prepleta izdelane na dva načina, na podlagi katerih Dick C. Brinkhuizen loči med t.i. lahkimi vršami s prepletom odprte strukture in gosto prepletenimi košarastimi vršami (nem. *Korbreuse*). Pri prvih sta obod in grlo izdelana iz podolžno na vršo vpletenih vzporednih palic v razmiku 0,5–1,5 cm. Medsebojno so palice spojene v pravilnih razmikih in

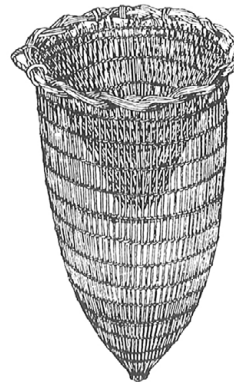
² Preozko pletene vrše so bile prepovedane že z redom o ribištvu za deželnoknežje vode na Štajerskem iz leta 1506 (Umek 1970, 499).



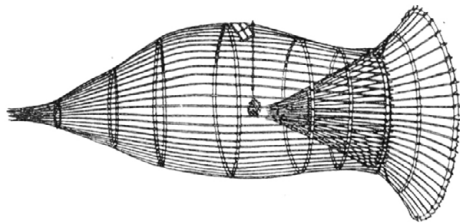
1 - Kirvu (Finska)



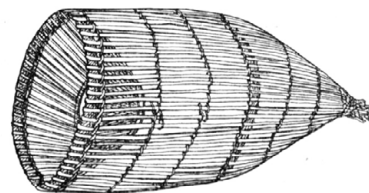
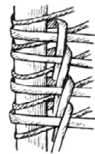
2 - Kuopio (Finska)



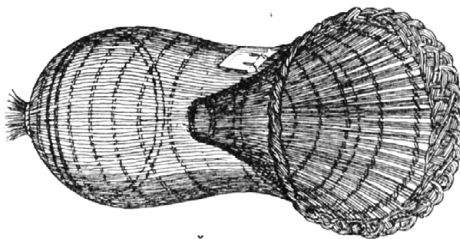
3 - Finska



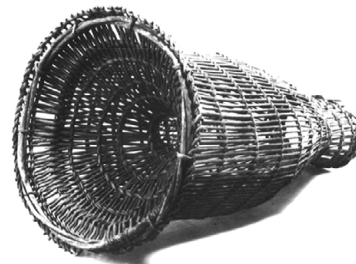
4 - Ágostonfalva (Madžarska)



5 - Jezero Ladoga (Karelija)



6 - Švedska



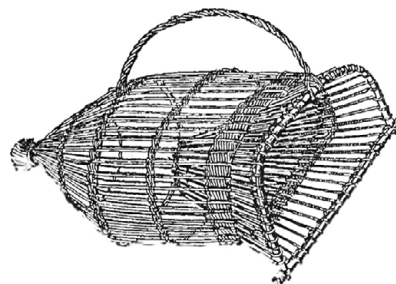
7 - Nizozemska



8 - Tobolsk (Sibirija)



9 - Batrovci (Srem)



10 - Sarajevsko polje
(Bosna in Hercegovina)

Slika 6: Pletene vrše iz Evrope in Evroazijskega prostora. Druga polovica 19. stoletja–prva tretjina 20. stoletja (1–6, 8 - po Sirelius 1906; 7, 9 - po Brinkhuizen 1983; 10 - po Čurčić 1912).

sicer s t. i. prečnimi vezmi v razmiku 6–10 cm, ki krožno, redkeje spiralno potekajo okoli vrše. Košaraste vrše imajo prav tako vzdolžne palice, ki pa so bolj razmaknjene kot pri lahkih vršah; košari dajejo teksturo prečne vezi (vitre) iz tesno skupaj vpletenih palic (sl. 3). Glede na dimenzije grla košarastih vrš lahko ločimo med vršami za lov na jegulje, pri katerih je premer notranjega grla znašal okoli 4 cm, medtem ko so bili premeri okoli 20 cm primerni za lov ščuk, ostrizhev in krapovcev. Pred položitvijo v vodo so ustje vrše premazali s testom, ponekod pa v notranjost položili kruh (Sirelius 1906, 410–411, Fig. 589, 590). Odprtina, skozi katero je ribič odvezemal ulovljene ribe, je bila urejena v koncu-repu košare. Lahko je zatesnjena z lesenim čepom, krpo tkanine ali pa so jo zategnili z vrvjo, ki jo je bilo mogoče sprostiti. Nekatere vrše imajo odprtino v ostenju košare, zaprto z loputo iz prepleta ali desko (Brinkhuizen 1983, 19–27).

Najbližje primerjalno gradivo za kulturno-zgodovinsko in tipološko opredelitev košarastih vrš iz Blejskega jezera ponuja lesorez Richarda Püttnerja s prizorom obrežja Osojskega jezera pri istoimenem kraju na sosednjem Koroškem, izdelan pred letom 1880 (Rosseger, Püttner 1879). Poleg treh manjših čolnov in večjega, z jadrom opremljenega čolna, v katerem sedi ribič s palico, je slikar na obrežju upodobil vsaj sedem košarastih vrš, en podolgovat, iz vrvice pleten ravšelj in običajno vlečno mrežo, ki se suši na soncu. Med košarastimi vršami lesorez prikazuje trebušasto do jajčasto zaobljene oblike z izvlečenim repom, izdelane v odprtem prepletu vzdolžnih palic, ki so povezane z redko razmeščenimi (parnimi) vitrami (sl. 7). Glede na prej opisano delitev gre za najbolj razširjeno tehniko izdelave t.i. odprtih vrš, od katere pa blejski vrši bistveno odstopata tako po uporabljenem lesu kot manjši gostoti prepleta. V zvezi z vršo iz dna ob obali otoka, izdelano iz smrekovih vej, velja opozoriti na ribje koše za lov, s katerimi so ob koncu 19. stoletja in na začetku 20. stoletja v Pohorskih vodah lovili postrvi. Koprivnik navaja, da so jih spleтали iz zelenega smrečja (Ložar 1944, 115), kar je imelo nedvomno funkcionalen namen, saj so manjše

vejice in iglice na vejah zagotavljale večjo gostoto košare, čeprav so sčasoma odpadle.

Vrša z ohranjenim grlom pripada tipu, pri katerem zunanja košara popolnoma objame posebej izdelano grlo, medtem ko pri drugih grlo sega izven ustja košare in je vpleteno v njeno ostenje (Brinkhuizen 1983, fig. 25). Geografsko in tipološko najbližjo primerjavo ponuja košarasta vrša s Cerkniškega jezera (sl. 8) v hrambi Slovenskega etnografskega muzeja (inv. št. 630:LJU;0008972), ki jo je muzej pridobil leta 1960 od Franca Gornika iz Grahovega. 110 cm dolgo vršo s košaro premera 58 cm označujejo gost preplet viter iz srobot, vpletenih med olupljene in razcepljene leskove palice. Posebej izdelano grlo je s tanko, okoli 1 mm debelo žico, pritrjeno na rob ustja košare. Odprtina grla je na koncu oblikovana v lijak iz priostrenih leskovih palic, ki so jo med uporabo zaprli s travo ali prepлетli z laneno vrvjo. Druga vrsta okvirno sočasnih vrš s Cerkniškega jezera je imela vitre iz bezgovega lesa (Peršič 2002).

Bolj podolgovato obliko s koničasto izvlečenim koncem ima 162 cm dolg primerek odprtega tipa vrše iz trstovega protja, ki so jo v prvi polovici 20. stoletja uporabljali v Vavti vasi za ribolov v reki Krki (sl. 8) in jo danes hrani Dolenjski muzej. Vretenasto zavito razmeščene vzdolžne palice so z zankami iz železne žice pritrjene na pet notranjih viter. Ožja odprtina je stisnjena z žično zanko. V prvo vitro, ki oblikuje ustje premera 57,5 cm, so na enak način vpete palice stožčastega grla, ki ga utrjuje ena sama vitra (Križ 2012, 22).

Dvodelnne vrše z grlom pozna tudi tradicionalno ribištvo Bosne in Hercegovine (Čurčić 1912, 537–539, Fig. 63) ter ob srednjem toku reke Save na Hrvaškem. Vrša v obliki podaljšanega lijaka, izdelana v okolici Siska leta 1930 iz gostega vrbovega prepleta viter z vzdolžnimi snopi palic, ima široko vhodno odprtino, razširitev na sredini in manjšo odprtino na drugem koncu. V osrednji del košare je vstavljeno lijakasto grlo, ki ima ob notranji odprtini bodice (Mrgić 2001, 71).



Slika 7: Richard Püttner. Prizor z ribiškimi pripomočki na obrežju Osojskega jezera iz začetka druge polovice 19. stoletja. Lesorez, 19 x 24 cm (po Rosseger 1879).

Vrše iz arheoloških kontekstov

Najstarejše ohranjene vrše izvirajo iz mezolitskih najdišč Severne Evrope in Francije (Monthel, Blanc, Gury 2000, 170; Nadler 2020), najpogostejše pa so izdelane iz vrbovega šibja, redkeje iz leskovih ali drenovih palic. Velja omeniti, da se nekatere bolj ohranjene vrbove vrše iz srednje in mlajše kamene dobe praktično ne razlikujejo od primerov iz prve polovice 20. stoletja, kar kaže, da nadaljnja optimizacija teh ribiških priprav iz prepleta ni bila potrebna ali celo mogoča (Nadler 2020, 19–20).

Med neolitikom in bakreno dobo so v severnem predalpskem prostoru najpogostejše vrše v obliki steklenice oz. stožca, med katerimi največje dosegajo 4 m. Nekatere so končni del več-

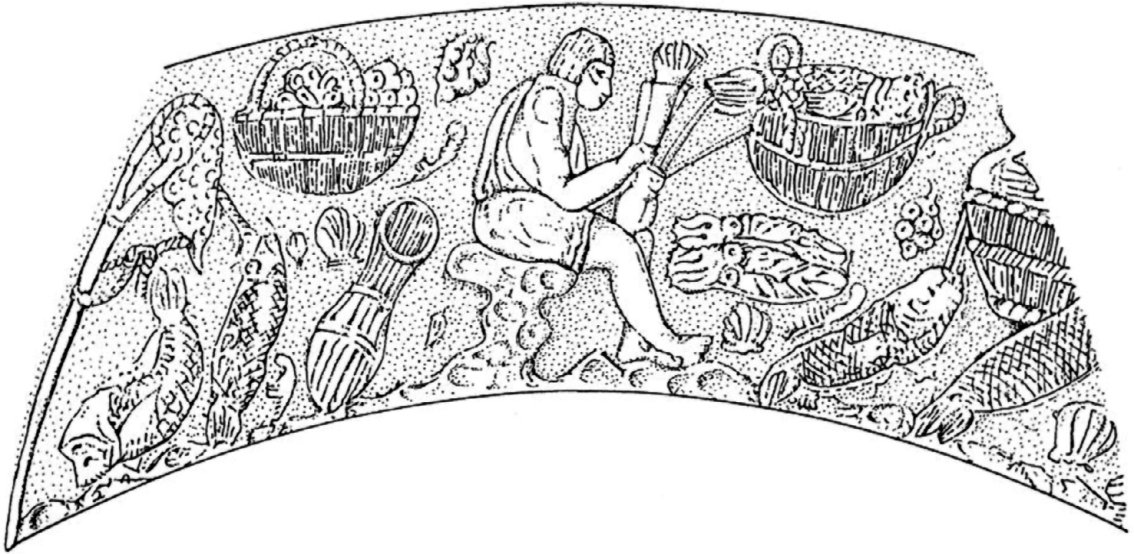
jih lijakasto urejenih ograj iz prepleta, izdelane iz palic leske, vrbe, breze in drugih vrst lesa, ki so usmerjale ribe v mreže ali vrše. Enega od dokazov za zgodnjo uporabo tovrstnih ribolovnih tehnik na jezerih celinske Evrope predstavljajo starejše železnodobne naprave iz nekdanjega jezera Feder na območju današnjega Federseeried na Bavarskem. Tam so pri kraju Oggelshausen-Bruckgraben v zamočvirjenem zalivu, v katerega se izteka manjši potok, odkrili več palisad in sledove koč iz časa med 730 in 621 pr. n. št. Pod kočami so se ribe ujele v vrše ali mreže. Množica ostankov ščuk kaže, da so bile naprave specifično prilagojene za lov na to vrsto (Köninger 2002; Köninger, Lübke 2001).



Slika 8: Primeri vrš, ki so se uporabljale na celinskih vodah na slovenskem in hrvaškem ozemlju: 1 - Cerkniško jezero; 2 - Sava pri Sisku; 3 - Krka pri Vavti vasi (1 - Slovenski etnografski muzej, inv. št. 630:LJU;000 8972; 2 - Mrgič 2021, 71; 3 - Dolenjski muzej, inv. št. R 300).

Med redke najdbe vrš iz bronaste dobe sodi primerek z območja poznoneolitskega kolišča na Hodiškem jezeru na avstrijskem Koroškem. Gre

za škatlasto vršo iz palic, radiokarbonsko datirano v 10.–9. stoletje pr. n. št. (Cichočki, Dworsky 2005). Posamična odkritja iz železne dobe, npr.



Slika 9: Upodobitev izdelave košarastih vrš na bronastem vrču iz Eygeda, Madžarska. Neronsko obdobje (po Monthel, Blanc, Gury 2000).

z najdišč *Uitgeest-2*, *Utrecht-Amerikalaan* in *Houten* na Nizozemskem ter *Melz-sur-Seine* v Franciji (glej Dütting, van Rijn 2017, 47), kažejo, da sta odsotnost ali skromna zastopanost vrš v posameznih obdobjih navidezni in ju lahko pripišemo stanju raziskanosti.

V rimskem obdobju so košaraste vrše izpričane tako z arheološkimi najdbami kot upodobitvami; med slednjimi so najbolj izpovedne tiste na severnoafriških talnih mozaikih. Odisjev mozaik iz *Dougge* in dva mozaika v *Soussi* prikazujejo tehniko morskega ribolova z vršami jajčaste oblike, nanizanimi na vrvi (Monthel, Blanc, Gury 2000, 171, Fig. 13). Zelo nazoren je tudi prizor na bronastem vrču (*œnochoé*) iz *Eygeda* pri *Budimpešti* (sl. 9), datiranjem v obdobje Neronove vladavine (54–68 n. št.). Na skalnem obrežju sedeči ribič, obdan z ribami, košarami in mrežami, izdeluje vršo, podobno tisti, ki je upodobljena za njim (Monthel, Blanc, Gury 2000, 172, Fig. 14).

V največjem številu so rimske vrše arheološko izpričane na najdiščih na Nizozemskem (sl. 10), kjer je bilo odkritih 21 primerkov, zlasti v rečnih rokavih v bližini utrdb (npr. *De Meern*, *Velsen*, *Zwammerdam*) in (vojaških) viku-

sov (npr. *Valkenburg*). Pri vseh, razen eni, gre za gosto spletene košare valjaste ali zvonaste oblike z integralnim grlom in repno odprtino za odjem ulova (sl. 5). Gosto spletene vrše so znane že iz železnodobnih kontekstov, kar odreka validnost starejšim domnevam, da gre za rimsko inovacijo. Izdelava se je začela pri grlu in sicer z vgrajevanjem palic (t. j. pasivnih elementov), običajno v parih, občasno treh palic skupaj, in v razmikih 2–4 cm. Nato so med palice vpletli po eno vitero (t. i. angleški način) ali, redkeje, več viter skupaj (t. i. francoski način). Pri nekaterih vršah so z vpletanjem viter pričeli šele višje, tako, da so konci palic oblikovali koničast lijak. Pri posameznih grlih so vitre med dvema palicama enkrat zvalili, kar je olajšalo vpletanje. Po nekaj decimetrih so palice zavili nazaj in pričeli z izdelavo košare. Z dodajanjem novih palic so povečali premer in ji dali želeno obliko, nato pa so premer z vpletanjem viter postopno zmanjšali do repne odprtine premera 2–4 cm, izjemoma 7,5 cm. Večina vrš meri v dolžino med 80 in 103 cm, v širino pa 35 do 67 cm. Praviloma so izdelane iz vrbovega šibja s posameznimi drenovimi palicami. Debeline palic in viter so podobne, običajno pa imajo premer med 3 in 8 mm. Gre za pravilo-

ma zgodaj spomladi odrezane, leto dni stare veje, občasno sta izpričana tudi 2- ali 3-letni prirast. V vodo so jih polagali obtežene, saj so bili v notranjosti 12 od 19 pasti odkriti kamni, kosi opek ali goveje kosti. Obstajajo indici, da so bile vsaj nekatere vrše privezane na kole (Dütting 2016; Dütting, van Rijn 2017).

Vršam primerljiv preplet so v rimskem obdobju domnevno uporabljali tudi za gradnjo stene stacionarnih ribogojniških naprav. Slednjim pripadajo nedavno prepoznani ostanki lesene škatlaste konstrukcije velikosti 12 x 2,8 x ca. 2,8 m, ki je bila odkrita v starem rokavu reke Thielle v La Tène, na obali Neuchâtelskega jezera (Pillonel, Reginelli Servais 2009).

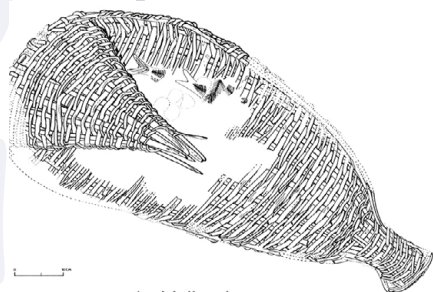
Kot kažejo najdbe iz močvirja Oberdorla v Turingiji so z vršami v rimskem obdobju radi lovili tudi Germani. V zamočvirjenem, okoli 200 x 100 m velikem jezeru, ki je imelo med železno dobo in zgodnjim srednjim vekom kulturno obeležje, so odkrili nič manj kot 39 v celoti ali delno ohranjenih vrš iz vrbovega šibja. Vrše so odlagali zlasti v času med iztekom 1. stoletja pr. n. št. in srednjim cesarskim obdobjem. Večinoma gre za stožčasto oblikovane vrše, odkriti pa so bili tudi košarasti primerki, obe vrsti z grlom. Stožčaste vrše imajo na odprtini premer 90 cm, ki se na 80 do 90 cm dolžine zmanjša na okoli 40 cm, nato pa se koničasto zoži ali valjasto izteče. Grlo je dolgo okoli 30–40 cm in ima odprtino s premerom 20 cm. Košaraste vrše so dolge 80–90 cm in široke okoli 40 cm; grlo je dolgo 30–40 cm, repna odprtina pa ima premer 20 cm. Rep vrše so zaprli z obročkom iz vrbovega prepleta, nataknenim na konce palic. V nekaterih vršah so odkrili kamne za obtežitev; vrše so bile zasidrane oz. pritrjene, njihove položaje pa so označevali z dolgimi koli, zapičenimi v jezersko dno ali obalo. Izvlekli so jih s pomočjo drogov s kavli. Kostni ostanki rib, ki so se primeroma ohranili v vršah, kažejo, da so z njimi lovili ščuke in linje (Barthel 1977, 151–163).

Skoraj v celoti ohranjena vrša, datirana v 3. stoletje, je bila odkrita v starem rečnem rokavu Saône pri Chalonu-sur-Saône, na lokaciji Petit-Creuseot. Iz vrbovine, dreva in srobotna izdelana

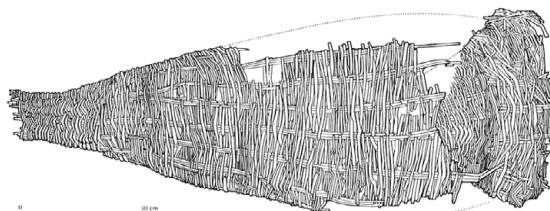
na vrša je dolga 1,30–1,34 m in široka 53 cm. Dolžina grla znaša 44 cm, premer notranje odprtine pa 15,7 cm. Repna odprtina ima premer 12–13 cm. Gre za enodelno vršo z gostimi vitrami debeline 1,5 do 8 mm, vpletene med razmaknjene snope treh palic (Monthel, Blanc, Gury 2000). V 4. stoletje verjetno sodi okoli 230 x 70 cm velika vrša iz vrbovega prepleta odprte, vzdolžne strukture, ki so jo odkrili leta 2009 v opuščnem rokavu reke Emscher pri kraju Castrop-Rauxel, skupaj z vrstami kolov, morda ostanki ribolovnih ograj (Nadler 2020, 36; Speckmann, Pappe 2010, 95–96, Abb. 4, 5).

Srednjeveške vrše so ne glede na obliko praviloma izdelane iz prepleta šibja, z njimi pa so lovili ribe, kozice in rake. Večinoma gre za lovne košare z lijakastim grlom. Med posebne, grobo izdelane oblike teh naprav sodi trobentasta vrša, ki nima grla in je bila prilagojena za ribolov v močnejših rečnih tokovih, primeroma po več vrš v vrsti, zataknenih ena v drugo. Še precej dolgo v visoki srednji vek so se uporabljale samo vrše z vitrami iz dolgih vrbovih, leskovih ali drenovih palic, povezanih s tankimi vrbovimi vejami, vrbovim lubjem, srobotom ali lipovim ličjem. Trobentasto oblikovane pletene vrše so v skoraj nespremenjeni obliki ostale v uporabi do konca srednjega veka in naprej, v poznem srednjem veku pa se jim pridružijo mrežaste vrše z lesenim ogrodjem (Nadler 2020, 52–53).

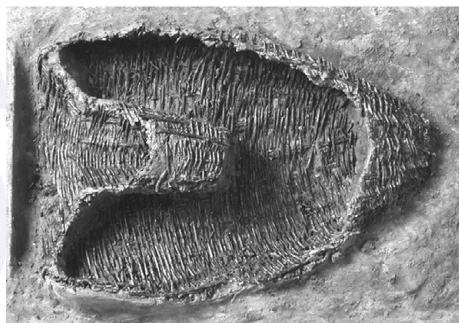
V okolici zgodnesrednjeveške otoške utrdbe Mikulčice v poplavni ravnini reke Morave so odkrili 14 vrš, ki pripadajo dvema oblikama. Pri prvi obliki, ki ji je moč pripisati 5 najdb, gre za zaobljene košaraste vrš z uvlečenim grlom, izdelane iz gostih viter, vpletene med enojne ali parne palice. Druga oblika je zastopana z dvema primerkoma podolgovatih, stožčasto oblikovanih vrš, pri katerih so bile vzdolžne palice povezane s precej razmaknjenimi prečnimi vezmi. Dokumentirana dolžina vrš prve oblike ne presega 120 cm, premer grla pa znaša 14–20 cm. Na repu so bile palice verjetno zvezane skupaj. Analiza lesa edinega preostalega primerka vrše iz izkopavanja v letih 1966–1968 in 1972–1975 je pokazala, da je izdelan iz vrbovih vej. Večina vrš je



1 - Valkenburg
(120-140 n. št.)



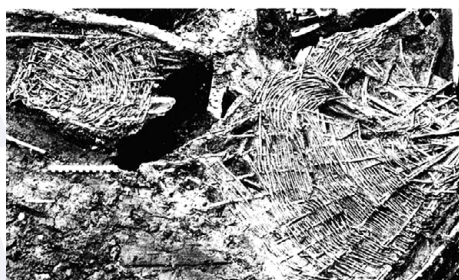
2 - Petit-Creusot
(3. stoletje)



3 - Leidsche Rijn Gemeentewerf
(prva polovica 1. stoletja)



4 - Leidsche Rijn Gemeentewerf
(konec 2.-začetek 3. stoletja)



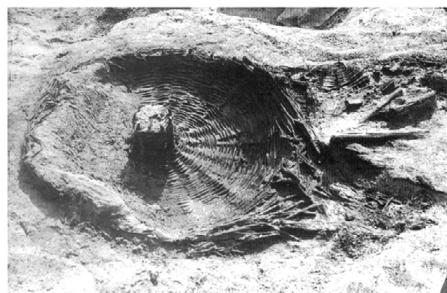
5 - Oberdorla
(2./3. stoletje)



6 - Cham-Bibersee
(5./6. stoletje?)



7 - Mikulčice
(9. stoletje)



8 - Mikulčice
(9. stoletje)

Slika 10: Arheološke najdbe vrš iz časa med 1. in 10. stoletjem (1, 3, 4 - po Dütting, van Rijn 2017; 2 - po Monthel, Blanc, Gury 2000; 5 - po Behm Blancke 2003, 6 - po Koller 2017; 7, 8 po Poláček, Marek, Skopal 2000).

bila odkrita v rečnem rokavu v neposredni bližini severozahodnega mostu, zato avtorji objave domnevajo, da so bile privezane na mostno konstrukcijo, čemur pritrjujejo tudi ostanki tam najdene vrvi. Več vrš je ležalo z navzdol obrnjeno odprtino, kar bi lahko kazalo na vodnim razmeram in specifični ribji vrsti (peščenke; nem. *Sandall*) prilagojeno nastavljanje (Poláček, Marek, Skopal 2000, 202–203, Karte 6, Abb. 28, Taf. 11–13).

Večino dokazov za stacionarne oz. pasivne ribolovne naprave iz zgodnjega in visokega srednjega veka predstavljajo lijakasto postavljene palisade, ki so na primernih delih rečnih strug ali rokavov usmerjali ribe v mreže ali vrše iz šibja, arheološko izpričane v Angliji, Skandinaviji, Nemčiji, na Poljskem in v Švici. Mednje sodijo vrsti kolov, interpretirani kot ostanki usmerjevalnih ograj, in množica kamnitih in svinčenih uteži na reki Charente pri Taillebourgu-Port d'Envaux, ki so datirani med začetek 9. in začetek 12. stoletja (Dumont, Mariotti 2013, 97–100, 193–223, Fig. 75), ter konstrukcija iz navpično zabitih kolov in predfabriciranih panelov prepleta na reki Thielle blizu izliva v jezero Neuchâtel, ki je delovala v kratkem obdobju med letoma 1124 in 1126 n. št. (Plumettaz, Pillonel, Thew 2011). Podobne naprave so bile raziskane v strugi Saône pri Saint-Marcelu južno od Chalona-sur-Saône (11.–13. stoletje; Bonnamour 1992; id. 2006) in reki Trent v Colvicku (1070–1200 n. št.; Lasco-Bradley, Salisbury 1988).

Sorodne naprave so v srednjem veku dokumentirane tudi na jezerih ob alpskem loku. V priobalnem pasu nekdanjega jezera Bibersee pri kraju Cham v švicarskem kantonu Zug so izkopali skupino 28 vrš, datiranih v obdobje med 5./6. in 14. stoletjem, ter dve ograji iz prepleta (Koller 2017). Vrše različnih oblik in velikosti so izdelane iz različnih vrst lesa, med katerimi prevladuje vrba. Tehnično-izvedbeno gre pri večini vrš za dvodelne naprave z grlom in prostorom za zadrževanje ulova, izdelane iz enostavnega prepleta posameznih vzporednih viter in ogrodnih palic (nem. *stab geflochtene*), pri nekaterih pa so vitre tudi parno zvite (nem. *voll geflochtene*).

Sledovi ribiških priprav, ki so jih na celinskih vodah uporabljali skozi srednji vek in naprej vse do 19. stoletja, so sestavni del vodne kulturne krajine (t. i. *waterscape*), kot jo je na primeru stavb in naprav na obeh straneh obalne črte jezer in rek severnega predprostora Alp definiral Martin Mainberger. Poleg raznovrstnih ureditev obale pomemben del naprav pripada t. i. historičnim ribogojnicam iz kolov in vejevja, ki so kot zaščita pred večjimi plenilci služili kot zavetje ribjemu podmladku, njihovi ostanki pa se raztezajo do 25 m stran od obale. V Bodenskem jezeru je bila dokumentirana novoveška kamnita struktura za zadrževanje mladice, pogoste pa so tudi pasti iz vencev gosto zabitih kolov, med katerimi nekatere datirajo še v prazgodovino. Podobne krožne strukture premera do nekaj metrov, znane iz okolice srednjeveških mest in naselbin, so verjetno služile zadrževanju ulova za prodajo ob tržnih dnevih (Mainberger 2019).

Sklep

Obravnavani vrši sta ena redkih neposrednih arheoloških dokazov za historični ribolov na Blejskem jezeru. Glede na etnografsko evidenco je bila trajnost vrš omejena kvečjemu na par let uporabe (Brinkhuizen 1989, 25). Ob koncu rabe, bodisi zaradi izrabljenosti, propadlosti ali poškodb, so vrše lahko pustili tam, kjer so bile zadnjic nastavljene, ali jih – morda pogosteje – zavrgli na kopnem, kjer so se možnosti za njihovo ohranitev bistveno zmanjšale. Vrša z dna ob obali Otoka je bila tja morda nameščena zaradi vedenja o navadah specifičnih ribjih vrst, medtem ko najdišče primerka z odtrganim grlom na globokem dnu severno od vile Beli dvor kaže na možnost, da je bila poškodovana vrša zavržena med plovbo. Manj verjetno se namreč zdi, da je bila tam nastavljena in naposled tudi zapuščena. Glede na predlagano datacijo vrše z dna pri Otoku, utemeljeno zlasti z žično utrditvijo zanke za vabo, ni izključeno, da je bila vrša uporabljena v povojnem času, bodisi prikrito ali pa kot izjema s posebnim dovoljenjem pristojnega ministrstva, saj je bilo jezero izvzeto iz »gorenjske ribarske enote« (Erhatic Širnik 2012, 124, 131).

V kolikor so bile podvodne arheološke raziskave Blejskega jezera v preteklosti usmerjene v priobalne dele in ozek pas okoli Otoka (Petru 1984; Logar, Bitenc 1984; Gaspari (ur.) 2008), pa odkritje v tem prispevku predstavljenih vrš in podatki visokoresolucijskega batigrafskega snemanja opozarjajo tudi na velik potencial globljih delov jezerske kotanje. Upoštevajoč zahtevne razmere za potapljanje, ki jih prvenstveno zaznamujeta precejšen hlad in pogosto slabša vidljivost, se najprimernejše nadaljevanje raziskav zarisuje v okviru nadgradnje sodelovanja s potapljači DPD in PRS Bled ter izvedbe usmerjenih točkovnih preverjanj sporočenih odkritij in batigrafskih anomalij. Skupni podvodni pregledi so med drugim omogočili dokumentiranje in preliminarno študijo zgodnesrednjeveškega čolna deblaka kot trenutno najstarejšega znanega plovila iz jezera ter izvedbo začetnih raziskav arheološko izjemno zanimive plitvine na območju potopljenega ledeniškega obrusa med Želečami in Mlinem (Fras 2020; Gaspari *et al.*, v tisku). Jezero zagotovo še skriva delno ali v celoti pokopane sledove gospodarske in kultne rabe vodnega prostora, ki jih ne bo mogoče ugotoviti brez testnih izkopov. Slednje načrtujemo v bližini vtokov potokov ter na območju ustja Jezernice, ki je že dalo zelo izpovedne najdbe iz časa med mlajšo bronasto dobo in 20. stoletjem (Gaspari 2008). Posebno področje dokumentiranja, ki mu bo potrebno posvetiti dodatno pozornost, so ladje in čolni ter drugi ostanki iz obdobja razvoja Bleda kot turističnega in zdraviliško-rekreativnega središča, prizorišča politično-diplomatske dejavnosti s poletno rezidenco jugoslovanske kraljevine ter sedeža nemške okupatorske oblasti med drugo svetovno vojno.

Zahvale

K pripravi članka so z nasveti in podatki pomembno pripomogli Barbara Sosič, muzejska svetovalka ter kustosinja za kulturo gospodarskih načinov in prometa v Slovenskem etnografskem muzeju, mag. Tatjana Dolžan Eržen, muzejska svetnica za etnologijo v Gorenjskem muzeju, Magda Peršič, muzejska svetnica, etnologinja, v Notranjskem muzeju, in Alenka Stra-

žičar Lamovšek, kustosinja etnologinja v Dolenjskem muzeju.

Vrste lesa, iz katerih so bili izdelane v prispevku predstavljene najdbe, so določili izr. prof. dr. Maks Merela, dr. Angela Balzano in Luka Krže, dipl. inž. lesarstva.

Vsem se avtorji lepo zahvaljujemo.

Opomba

Prispevek je nastal v okviru raziskovalnega dela prvopodpisanega na Filozofski fakulteti Univerze v Ljubljani in ob uporabi sredstev raziskovalnega programa Arheologija P6-0247, ki ga sofinancira Javna agencija za raziskovalno dejavnost Republike Slovenije iz državnega proračuna.

Povzetek

Prispevek predstavlja dve ribiški vrši iz osrednjega dela Blejskega jezera, ki so ju poleti 2020 in spomladi 2021 odkrili potapljači Društva za podvodne dejavnosti Bled. Košarasto oziroma jajčasto oblikovani košari sta izdelani iz vzdolžnih palic in gosto vpletenih viter. Vrša iz jezera severno od vile Beli Dvor ima ohranjeno posebej izdelano grlo in je domnevno narejena iz vrbovega šibja. Pri robustnejši vrši iz smrekovih vej, najdeni ob severovzhodni obali Otoka, grlo manjka. V notranjosti ima pritrjen obročast preplet za namestitev vabe, prevezan z vlečeno žico, ki uporabo vrše umešča v čas od vključno zadnje tretjine 19. stoletja naprej. Podobne košaraste vrše so znane že iz pozne prazgodovine in antike, v praktično nespremenjenih oblikah pa se ohranijo skozi srednji vek in naprej. V 18. in 19. stoletju so se košaraste vrše uporabljale na večini rek in jezer na Slovenskem, ponekod še nekaj desetletij po drugi svetovni vojni. Obe vrši sta ostali v istem položaju, kot sta bili odkriti.

Summary

The paper presents two fish-traps from the central part of Lake Bled, discovered in summer 2020 and spring 2021 by divers from the Bled Association for Underwater Activities. The basket- or egg-shaped traps consist of longitudinal wickets and densely twisted woven transverse stripes. The trap from the lake bottom north of Villa Beli Dvor has a specially made funnel throat and is probably made of willow twigs. The more robust trap made of spruce branches found near the north-

east coast of the island lacks the funnel throat. Inside is a ring-shaped anchorage for the bait, knotted with drawn wire, which dates its use to the period beginning in the last third of the 19th century. Similar basket traps have been known since late prehistory and antiquity and survived in virtually unchanged form into the Middle Ages and beyond. In the 18th and 19th centuries, basket fish-traps were used on most rivers and lakes on the territory of present-day Slovenia and surrounding areas, and in some places even for several decades after the Second World War. Both fish-traps have remained in the same place where they were discovered.

Vir

Herodot iz Halikarnasa, *Zgodbe*. Ljubljana: Slovenska matica, 2006 (prevod Anton Sovre).

Literatura

- Amacher, U., M. Garnen, 2006. »Netzen, Bären und Schnüren. Die Geräte und Fangmethoden der Fischer im Mittelalter.« V *Fisch und Fischer aus zwei Jahrtausenden. Eine fischereiwirtschaftliche Zeitreise durch die Nordwestschweiz*, Heide Hüster Plogmann (ur.), Forschungen in Augst 39, 123–130. Augst: Römermuseum Augst.
- Barthel, H. J. 1977. »Die Germanische Binnenfischerei im Gebiet des See- und Moorheiligtums von Oberdorla.« *Alt-Thuringen* 14, str. 148–185.
- Behm-Blancke, G. 2003. »Heiligtümer der Germanen und ihrer Vorgänger in Thüringen. Die Kultstätte Oberdorla.« *Weimarer Monographien zur Ur- und Frühgeschichte*, Band 38, 1, Stuttgart: Konrad Theiss Verlag.
- Benoit, P., F. Loridant, O. Mattéoni. (ur.). 2004. *Pêche et pisciculture en eau douce: la rivière et l'étang au Moyen Âge*. Actes de ires Recontres internationales de Liessies, 27, 28, 29 avril 1998, Lille: Conseil général du Nord.
- Bizjak, M. 2011. »Blejski grad in gospostvo pod pravo rodbine Kraig.« V: *Blejski grad. 1000 let prve omembe*, Marko Vidic (ur.), 28–39, Bled: Muzejsko društvo bled, Narodni muzej Slovenije in Zavod za kulturo Bled.
- Bonnamour, L. 1992. »Fouille d'aménagements médiévaux dans le lit de la Saône au sud de Chalon.« *Revue Archéologique de l'Est et du Centre-Est* 43, 1992, str. 353–378.
- Bonnamour, L. 2006. »Pêcheries.« V *Archéologie des lacs et cours d'eau*. Collection »Archéologiques«, Annie Dumont (ur.), 93–95. Paris: Editions Errance.
- Bras, L. 1973. *Pletarstvo na slovenskem*. – Ljubljana: Slovenski etnografski muzej.
- Dick C. Brinkhuizen, D. C. 1983. »Some notes on recent and pre- and protohistoric fishing gear from Northwestern Europe.« *Palaohistoria* 25, 1983, str. 7–53.
- Cichocki, O. 2003. *Der Pfahlbau im Keutschacher See*. V *Samonig* 2003, str. 30–34.
- Cichocki, O., C. Dworsky, 2003. »Insiedlungen in Kärnten - Forschung im Keutschacher See.« V *WES'04 - Wetland Economies and Societies. Proceedings of the International Conference in Zürich, 10-13 März*, Collectio Archaeologica 3, Philippe Della Casa, Martin Trachsel (ur.), 251–254. Zürich : Chronos : Schweizerisches Landesmuseum Zürich.
- Čurčić, V. 1912. »Die volkstümliche Fischerei in Bosnien und der Herzegovina mit besonderer Berücksichtigung der Savefischerei bei Donja dolina.« *Wissenschaftliche Mitteilungen aus Bosnien und der Herzegovina* 12, str. 490–589.
- Dumont, A., J. F. Mariotti. 2013. *Archéologie et histoire du fleuve Charente. Taillebourg – Port d'Envaux: une zone portuaire du haut Moyen Âge sur le fleuve Charente*. Dijon: Éd. universitaires de Dijon.
- Dütting, M. K. 2016. »Fishing gear from the Roman period in the Netherlands: An

- overview.« *Environmental Archaeology* 21(4), str. 389–401.
- Dütting, M. K., P. van Rijn, 2017.
»Wickerwork fish traps from the Roman period in the Netherlands.« V: *Wald- und Holznutzung in der römischen Antike*, Archäologische Berichte 27, Tünde Kaszab-Olschewski, Ingrid Tamerl (ur.), 37–95. Heidelberg: Propylaeum.
- Erhatic Širnik, R. 2012. *Slovensko sladkovodno ribištvo in ribiči skozi čas*. Ljubljana: Ribiška zveza Slovenije.
- Erhatic Širnik, R. 2016. »Stari načini ribolova (4. del). Vrše, ribji koši, bobni, perotnjaki in podobne priprave.« *Ribič*, letnik LXXV, št. 5, str. 131.
- Fajfar, J. 2011. »Sliki Bleda z okolico iz leta 1775.« V: *Blejski grad - 1000 let prve omembe*, Marko Vidic (ur.), 150–167. Bled: Muzejsko društvo, Zavod za kulturo, Ljubljana: Narodni muzej Slovenije.
- Florjančič, S. 2004. »Proizvodni program in prodaja izdelkov industrijske zadruga v Kropi.« *Vigenjc. Glasilo Kovaškega muzeja v Kropi* IV, 2004, str. 87–99.
- Fras, M. 2020. »Arheološke raziskave Blejskega jezera v letu 2019.« V: *Arheologija v letu 2019. Dediščina za javnost, Strokovno srečanje Slovenskega arheološkega društva na spletni videokonferenci, 11. decembra 2020*, 20. Ljubljana: Slovensko arheološko društvo.
- Friedl, G. 2014. *Holzschiffbau in Österreich*. Masterarbeit, Wien: Universität für Bodenkultur.
- Gaspari, A. 2008. »Pregled in perspektiva arheoloških raziskav Blejskega jezera.« V *Neznano Blejsko jezero : podvodna kulturna dediščina in rezultati arheoloških raziskav: Underwater cultural heritage and the results of archaeological research*, Vestnik 20, Andrej Gaspari (ur.), 12–26. Ljubljana: Zavod za varstvo kulturne dediščine Slovenije.
- Gaspari, A., R. Humerca, J. Žvan, 2020.
»Odkritje zgodnjerednjeveškega čolna deblaka v Blejskem jezeru.« *Razgledi Muzejskega društva Bled za leto 2020*, 12, str. 31–33.
- Gaspari, A., R. Masaryk, M. Fras, J. Štaudohar, D. Badovinac, 2022. »Zanimiva arheološka odkritja na območju potopljenega ledeniškega obrusa v Blejskem jezeru pri Želečah.« *Kronika*, v tisku.
- GINELLA, F., P. KOCH, 2006. »Archäologie der römischen Binnenfischerei.« V *Fisch und Fischer aus zwei Jahrtausenden. Eine fischereiwirtschaftliche Zeitreise durch die Nordwestschweiz*, Forschungen in Augst 39, Heide Hüster Plogmann (ur.), 119–122. Augst: Römermuseum Augst.
- Gornik, F. 1969. *Bled v fevdalni dobi*. Bled: Zavod za napredek turizma.
- Huber, R. 2018. »Eine kurze „Fischerei-Zeitreise“ durch den (Vor-)Alpenraum.« *Österreichs Fischerei* 71(2/3), str. 59–72.
- Kaspret, A. 1889. »Ueber die Lage der oberkrainischen Bauernschaft beim Ausgange des XV. und iin Anfange des XVI. Jahrh.« *Mittheilungen des Musealvereines für Krain* 2, 1889, str. 70–148.
- Koller, H. 2017. »Fische im Flechtwerk. Ein reiches Inventar mittelalterlicher Reusen aus dem Bibersee in Cham.« *Tugium* 33, 2017, str. 129–152.
- Köninger, J. 2002. »Oggelshausen – Bruckgraben – Funde und Befunde aus einer eisenzeitlichen Fischfanganlage im südlichen Federseeried, Gde. Oggelshausen, Krs. Biberach.« *Jahrbuch 2001/2002. Heimat- und Altertumsverein Heidenheim a. d. Brenz*, str. 33–56.
- Križ, I. 2012. *Dolenjska in njeni ljudje: vodnik po stalni etnološki razstavi Dolenjskega muzeja Novo mesto*. Novo mesto: Dolenjski muzej.
- Köninger, J., C. Lübke, 2001. »Bemerkungen zur vorgeschichtlichen Fischerei im westlichen Bodenseegebiet und in Oberschwaben.« *Nachrichtenblatt*

- Arbeitskreis Unterwasserarchäologie* 8, 2001, 67–82.
- Losco-Bradley P.M., C.R. Salisbury, 1988. »A Saxon and Norman Fish Weir at Colwick, Nottinghamshire.« V M. Aston (ur.), *Medieval fish, fisheries and fishponds in England, British Archaeological Reports* 182, str. 329–351.
- Logar, N., P. Bitenc, 1984. »Potapljaška akcija v Blejskem jezeru.« V *Podvodne raziskave v Sloveniji. Posvet in javna razgrnitev dosežkov, Ljubljana, 24. 11. 1982*, Podvodna arheologija v Sloveniji 2, Ljubljana: Narodni muzej, str. 99–111.
- Ložar, R. 1944. »Pridobivanje hrane in gospodarstvo.« V *Narodopisje Slovencev*, I. del, Ljubljana, str. 98–216.
- Mainberger, M. 2020. »Elements of an Aquatic Cultural Landscape – a regional study from a frog’s eye perspective.« *Archäologische Informationen* 43, 2020, str. 309–322.
- Makarovič, M. 1978. *Kmečko gospodarstvo na Slovenskem*. Ljubljana: Mladinska knjiga.
- Monthel, G., N. Blanc, F. Gury, 2000. »Les vanneries gallo-romaines du Petit-Creusot à Chalon-sur-Saône (Saône-et-Loire).« *Gallia* 57, 2000, str. 159–180.
- Mrgič, K. 2001. *Život na vodi*. Sisak: Gradski muzej Sisak.
- Nadler, J. 2020. »Fischtechniken vom Paläolithikum bis zum Mittelalter.« V *Fisch Land Fluss. Eine Zeitreise durch die Fischereigeschichte am Niederrhein*, 62. Neus: Clemens Sels Museum Neuss.
- Peršič, M. 2002. »Jezero in jezerci – posebnosti skozi način življenja jezercev.« V *Jezero, ki izginja. Monografija o Cerkljskem jezeru*, Alenka Gaberščik (ur.), 304–329. Ljubljana: Društvo ekologov Slovenije.
- Petru, P. 1984. »Potapljaška akcija v Blejskem jezeru.« V *Podvodne raziskave v Sloveniji. Posvet in javna razgrnitev dosežkov, Ljubljana, 24. 11. 1982*, Podvodna arheologija v Sloveniji 2, Ljubljana: Narodni muzej, str. 41–43.
- Pillonel, D., G. Reginelli Servais, 2009. »Une image emblématique de La Tène: les bois mortaisés à la lumière de l’analyse technologogique.« V *La site de La Tène: bilan des connaissances – état de la question*, Martin Honegger, Denis Ramseyer, Gilbert Kaenel, Béat Arnold, Marc-Antoine Kaeser (dir.), Actes de la Table ronde internationale de Neuchâtel, 1-3 novembre 2007, Archéologie neuchâteloise 43, str. 37–47.
- Pivko, L. 1935. »Ribištvo v Dravi in njenih vodah. Narodopisni zapiski.« Časopis za zgodovino in narodopisje 30 (3), 1935, str. 157–166.
- Plumettaz, N. 2000. »Aménagements des 10e s.-12e siècle dans un ancien lit secondaire de la Thielle.« V: Louis Bonnamour (ur.), *Archéologie des fleuves et des rivières*, 210–215. Paris: Editions Errance.
- Plumettaz, N., D. Pillonel, N. Thew, 2011. *Aménagements fluviaux de La Thielle au Moyen Âge. Pêcherie et moulin de Pré de la Mottaz*. Archéologie neuchâteloise 48, Hauterive.
- Poláček, L., O. Marek, R. Skopal, 2000. »Holzfunde aus Mikulčice.« V *Studien zum Burgwall von Mikulčice* 4, Brno, str. 177–302.
- Repe, B. 2009. *Bled ves v soncu žari: oris zgodovine turizma na Bledu: ob 130-letnici Turističnega društva Bled*. Bled: Turistično društvo.
- Rosegger, P., R. Püttner, 1879. *Wanderungen durch Steiermark und Kärnten*. Stuttgart: Gebrüder Kröner.
- Ruthner, A. 1871. *Das Kaiserthum Oesterreich in malerischen Originalansichten*. Wien, Darmstadt.
- Sirelius, U. T. 1906. Über die Sperrfischerei bei den finnisch-ugrischen Völkern. Eine vergleichende ethnographische Untersuchung. Kansatieteellisiä julkaisuja III, Helsingfors: Societé Finno-Ougrienne.
- Sketelj, P. 2008. »Agrarne gospodarske dejavnosti.« V *Med naravo in kulturo:*

- vodnik po stalni razstavi Slovenskega etnografskega muzeja, Nina Židov (ur.). Ljubljana: Slovenski etnografski muzej.
- Speckmann, A., J. Pape, 2011. »Neues von der Emscher – die Grabung Castrop-Rauxel-Ickern 2010.« *Archäologie in Westfalen-Lippe* 2010, 2011, str. 93–96.
- Stopar, I. 2011. »Blejski grad na starih upodobitvah.« V *Blejski grad. 1000 let prve omembe*, Marko Vidic (ur.), 128–149. Bled: Muzejsko društvo Bled, Narodni muzej Slovenije in Zavod za kulturo Bled.
- Štih, P. 2004. »Prva omemba Bleda v pisanih virih – Listina kralja Henrika II.« V *Bled tisoč let. Blejski zbornik 2004*, Jože Dežman (ur.), 7–34. Radovljica: Didakta.
- Štih, P. 2011. »Tisoč let od prve omembe Blejskega gradu (1011–2011) in začetki Blejskega gospostva škofov iz Briksna.« V *Blejski grad. 1000 let prve omembe*, Marko Vidic (ur.), 8–27. Bled: Muzejsko društvo Bled, Narodni muzej Slovenije in Zavod za kulturo Bled.
- Umek, E. 1970. »Ribištvo in ribolov.« V *Gospodarska in družbena zgodovina Slovencev (enciklopedična obravnava po panogah), Zgodovina agrarnih panog, Agrarno gospodarstvo, zv. 1*, Pavle Blaznik, Bogo Grafenauer, Sergij Vilfan (ur.), 495–520. Ljubljana: Slovenska akademija znanosti in umetnosti, Inštitut za zgodovino, Sekcija za občo in narodno zgodovino, Državna založba Slovenije.
- V. J. 1859. »Bled«. V *Slovenska koleda za leto 1859*, Anton Janežič (ur.), 132–142. Celovec : društvo sv. Mohora.
- Valvasor, J. V. 1689. *Die Ehre dess Hertzogthums Crain*, I–XV. – Laybach – Nürnberg: Wolfgang Moritz Endter.
- Wallner, J. 1889. »Herbard von Auersperg und die Veldeser Herrschaft.« *Mittheilungen des Musealvereines für Krain* 2, 1889, str. 149–261.
- Zavodnik, V. 2014. »Po Cancianovih zabrisanih sledih do že pozabljenih podob Bleda.« *Razgledi Muzejskega društva Bled* 12, str. 29–44.