

## STABILIZACIJSKI PROGRAMI KK PTUJ

Po sejah predsedstva Centralnega komiteja ZKJ in ZKS smo precej govorili na zborih delavcev o stabilizacijskih programih, vendar še nismo o tem posebej pisali v »Naši poti«, oziroma informirali vseh delavcev v SOZD. Prav gotovo so bila prizadevanja v vsakem kolektivu naših temeljnih organizacij združenega dela, da bi pripravili čim bolj konkreten in zavezujoč program. Marsikje so ga sprejeli na zborih delavcev ob mobiliziranju vseh družbeno političnih organizacij, samoupravnih organov in vodstvenih struktur. Koncept je bil širok in mobilizacijski, ne le za program, ampak tudi za konkretnost izvajanja. Morda še manjkajo ponekod akcijski programi, ki bodo še bolj konkretno zavezovali, pa tudi sankcionirali.

## Z akcijo vseh in povsod do uspehov

### UČINKOVIT PROGRAM ZA 11 TOZD

Tako je pripravljen v Kmetijskem kombinatu Ptuj v vseh 11 TOZD — temeljnih organizacijah združenega dela in v delovni skupnosti za skupne zadeve zelo širok program. Iz tega nekaj najznačilnejših nalog, ki so jih sprejeli delavci na zborih.

Na primer TOZD Kmetijstvo. V tej organizaciji je na prvem mestu v poljedelski proizvodnji, da bodo končali čimprej z melioracijami v Pesniški dolini, na območju Polskave in Rogoznice in da bodo čim prej usposobili ta zemljišča za pridobivanje poljščin. Druga naloga je racionalna nabava in izkoriščanje mehanizacije v poljedelstvu, pa tudi v drugih panogah kmetijstva. Pred-

vsem bodo nabavljali tako mehanizacijo, s katero bodo dosegli večjo produktivnost v proizvodnji in da bodo tako proizvodnjo ocenili. Zelo pomembna naloga v zvezi s tem je (zapisana v programu), namreč vzdrževanje mehanizacije, ki mora biti bolj odgovorno in skrbno. Investicije za nekatere dejavnosti, ki niso konjunkturne, bodo omejili; vlagali bodo le toliko, da bodo lahko kompletirali proizvodnjo.

### NOVOGRADNJE ŽIVINOREJSKIH OBJEKTOV

V živinorejski proizvodnji si bodo prizadevali za racionalno gradnjo objektov; povečali bodo stalež krav molznic. Stokovnjaki so vključeni v iskanje rešitev pitanja z domačo pridelavo kvalitetne krme. Med drugimi ukrepi

zasledimo varčevanje goriva, električne energije, racionaliziranje prevozov, izboljšanje organizacije dela v strokovnih službah, zaostritev ukrepov proti vsem, ki imajo večkrat neopravičene izostanke, varčevanje s pisarniški potrebščinami, izboljšanje sistema informacij, opozarjanje vseh oblastnih in družbeno političnih organizacij na vse negativne pojave.

### V KOOPERACIJI MNOGO IZBOLJŠAV

V obratu za kooperacijo so sprejeli v stabilizacijski program postritev delovne discipline, zmanjševanje stroškov poslovanja ob dobri, oziroma boljši organizaciji dela, ustrezno bodo diferencirali reprodukcijski material v trgovinah, zagotovili pravočasne nabave in prodajo umetnih gnojil, zvišali število kupcev, saj ti predstavljajo precejšen delež v poslovanju, maksimalno izkoriščanje motornih vozil; fakturiranje blaga mora biti bolj tekoče kot je sedaj. Sestanki in seje morajo biti predhodno dobro pripravljene.

### DELO Z BOLJŠO TEHNIČNO OPREMO

V Mizarstvu bodo odpravili nekatera ozka grla v proizvodnji, izboljšali tehnično opremljenost proizvodnje. Zmanjšali bodo vlaganje sredstev v zaloge materiala in s tem sprostili več sredstev za nove potrebne investicije in modernizacijo te TOZD.

### MNOGE IZBOLJŠAVE V KORIST POTROŠNJE

V Mlekarni bodo usmerili vsa prizadevanja v povečanje odkupa mleka, opremili bodo zbiralnice mleka z modernimi higienskimi napravami in bodo tako pridobili kvalitetnejše mleko; zmanjšali bodo transportni in predelovalni kalori in bodo zaostriili v ta namen disciplino, intenzivno izkoriščanje delovnega časa in doseganje večje produktivnosti. Zaloge reprodukcijskega materiala bodo najnujnejše; sprotne izterjave dolžnikov in pisarniško poslovanje mora biti racionalno ter sestanki skrbno pripravljene.

(Nadaljevanje na 2. strani)



Delavka Katica Kranjc je od 1970. leta dalje pri AK Maribor kot sadjarka, leta 1974. pa je postala in ostala vestna in spretna viličarka

SAMOUPRAVNI ORGANI IN DRUŽBENOPOLITIČNE ORGANIZACIJE TER SODELAVCI V VSEH DELOVNIH SKUPNOSTIH KMETIJSKO PREHRAMBENEGA KOMBINATA S SEDEŽEM V PTUJU, ŽELIMO VSEM SOČLANICAM IN SODELAVKAM IN SVOJIM ŽENAM PRIJETNO PRAZNOVANJE MEDNARODNEGA PRAZNIKA ŽENA — 8. MARCA!

AGROKOMBINAT LENART, AGROKOMBINAT MARIBOR,  
KMETIJSKI KOMBINAT PTUJ, »KOŠAKI« TMI MARIBOR



TOZD TEHNOSEKVIS K DOSEDA-  
NJIM ŠE NOVE USPEHE

V TOZD Tehnoservis so sprejeli program. Med prve naloge štejejo znižanje poslovnih stroškov, zlasti tistih, ki se nanašajo na porabo električne energije, racionalno izkoriščanje toplotnih naprav, ustrezno vzdrževanje proizvodnih naprav in orodja. Samoupravno odločno ukrepanje za večjo proizvodnjo se šteje tudi pri njih med neodložljive naloge, potem pa še ukrepanje za delovno storilnost, boljše izkoriščanje delovnih zmogljivosti, skrbno spremljanje zaloge materiala in gotovih izdelkov, omejitev službenih potovanj in povezovanje teh z drugimi temeljnimi organizacijami združenega dela.

VEČ ZA GOTOVINO, MANJ NA  
KREDITNO IZTERJAVO

TOZD Trgovina bo vložila v letošnjem letu vsa prizadevanja za čim večjo rast obsega poslovanja, nadomestila izpad v prodaji z drugimi artikli, zmanjšanje angažiranja obratnih sredstev v zalogah, odklanjanje nesolidnih dobaviteljev in kupcev, zmanjšanje števila dolžnikov, pri novih naložbah upoštevanje rentabilnosti, povečanje proizvodnje in števila delovnih mest.

DA BO ŠE VEČ USPEHOV

TOZD Farma prašičev se zadoljuje glede na njihovo proizvodnjo z naslednjimi nalogami: racionalno izkoriščanje krme in ustreznost sestava krme, ureditev dogovorov med dobavitelji krme in farmo, prizadevanje za čim bolj organizirano delo v posameznih oddelkih, varčevanje na vseh področjih in izterjava dolžnikov.

SKRB ZA MAKSIMALNI FINANČNI  
EFEKT

TOZD Kletarstvo »Slovenske gorice« je sprejel stabilizacijski program, ki zajema naslednje naloge: takojšnje fakturiranje prodanega blaga, pravočasna izterjava dolžnikov, zmanjšanje stroškov elektrike in kurjave, preprečevanje kopičenja zalog, doseganje večjega izvoza naših vin, omejitev službenih potovanj na minimum in vezanje več opravil na isti poti, nabavljanje materiala na zalogo — le najnujnejšega.

Našteti je nekaj najbistvenejših postavk v stabilizacijskih programih posameznih temeljnih organizacij združenega dela in če prištejemo še ukrepe v delovni skupnosti za skupne zadeve, ki so v glavnem v tem, da mora biti koordinacija dela med temeljnimi organizacijami in delovno skupnostjo odgovorno koordinirano delo in redno informiranje o poslovnih rezultatih.

VEČJA ODGOVORNOST DO  
DELA

V okviru same delovne skupnosti je prednostna zaostritev odgovornosti do dela, ki mora biti strokovno in sprotno opravljeno. Služba za varstvo pri delu bo skupno z odgovornimi v TOZD storila vse potrebno, da bo pri delu zmanjšano število nesreč

# Prizadevanja 1976-1980 za povečanje kmetijske proizvodnje

Med vsemi pričakujočimi v občini Lenart, da bo dosežen uspeh v planskem obdobju 1976—1980 ob intenzivnem vključevanju kmetijstva in gozdarstva v mejah družbenega in zasebnega sektorja in uspelo prizadevanje za stabilizacijo prehranske bilance s povečanjem kmetijske proizvodnje, je poleg Agrokombinata Lenart in drugih kmetijskih proizvajalcev in potrošnikov prehrabnih proizvodov tudi Sestavljena organizacija združenega dela »Kmetijsko prehrabni kombinat« s sedežem v Ptuj (KPK). Agrokombinat Lenart je kot sopodpisnik samoupravnega sporazuma o nastanku SOZD KPK s sedežem v Ptuj in tudi soizvajalec določil sporazuma.



Urbanistična rešitev Lenarta v Slov. goricah zagotavlja temu kraju speljavo ulic z vodovodom in kanalizacijo oziroma cest med vrstami novih stanovanjskih hiš vzhodno in zapadno od poslovnega centra Lenarta. Zlasti na vzhodno stran je še dovolj prostora za širitev stanovanjskega dela Lenarta

Na seji vseh zborov skupščine občine Lenart 14. februarja 1975 so sprejeli člani vseh zborov te skupščine pripravljena in predskutirana izhodišča družbenega in gospodarskega razvoja občine Lenart za razdobje 1976—1980 glede na osnovni poudarek vključevanju v prizadevanja za stabilizacijo prehranske bilance s povečanjem kmetijske proizvodnje, zavedajoč se, da je potrebno upoštevati vse osnovne subjektivne in materialne činitele in storiti vse, da bodo sledili maksimalnim prizadevanjem v tej smeri tudi ustrezni uspehi.

na minimum. Delitev in organizacija dela mora biti tako urejena, da bo čim manj možnosti za nepotrebne medsebojne obiske; za to so zadolženi vodje sektorjev. Doseči je potrebno zmanjšanje stroškov za telefon in za teleprinter in to z racionalnim uporabljanjem.

Več pa lahko pripomremo k varčevanju z racionalnim trošenjem pisarniškega materiala z dobro skrbjo ekonomata zanj. Službena potovanja — ena vožnja za več opravil in neodložljivi prevozi se naj opravijo z javnimi prevoznimi sredstvi.

Naloge, ki jih prenašajo TOZD na delovno skupnost za skupne zadeve, bodo opravljale te službe vestno, hitro in strokovno.

-cč

STORJENO JE MNOGO, NE PA  
VSE

S povečanjem pridelovanja žit, vrtnin in sadja, z izboljšanjem in povečanjem pridelovanja koruze, krmnih rastlin in sena kot surovinske osnove za večjo prirejo mleka in mesa je bilo na območju občine Lenart že doslej potrebno izboljševanje agrotehnike in tehnologije pridelovanja v poljedelstvu, travništvu in sadjarstvu. Izboljšano je že izkoriščanje zemljiških zmogljivosti, zlasti z usposabljanjem velikih, doslej zaradi neurejenega vodnega režima le ekstenzivno izkoriščenih površin v Pesniški dolini ter ob Velki in Drvanji za intenzivno poljedelstvo in travniško proizvodnjo. Tukaj bo potrebno tudi v prihodnje nadaljevati in končati z melioracijami zemljišč družbenega sektorja ter začeti z melioracijami na zemljiščih zasebnega sektorja.

PESNIŠKA DOLINA V ŠIRŠEM  
PROGRAMU ZELENEGA NAČRTA

Z melioracijami 1.500 ha zemljišč v Pesniški dolini se vključuje lenarško območje v širši program »Usposabljanja 17.000 ha zemljišč na območju SV Slovenije«, ki je eden izmed ključnih projektov »zelenega načrta SR Slovenije«.

Že dosedanja proizvodni uspehi na melioriranih površinah družbenega sektorja kažejo na veliko možnost za povečanje kmetijske proizvodnje tudi na zemljiščih za-

sebnega sektorja na območju hidromelioracijskega sistema Pesnice.

Kot doslej ostane tudi za naprej velika naloga vključevanje teh površin v intenzivno poljedelsko in travniško proizvodnjo.

MELIORACIJE IN ZASEBNI  
SEKTOR

Za načrtno izvedbo melioracij-

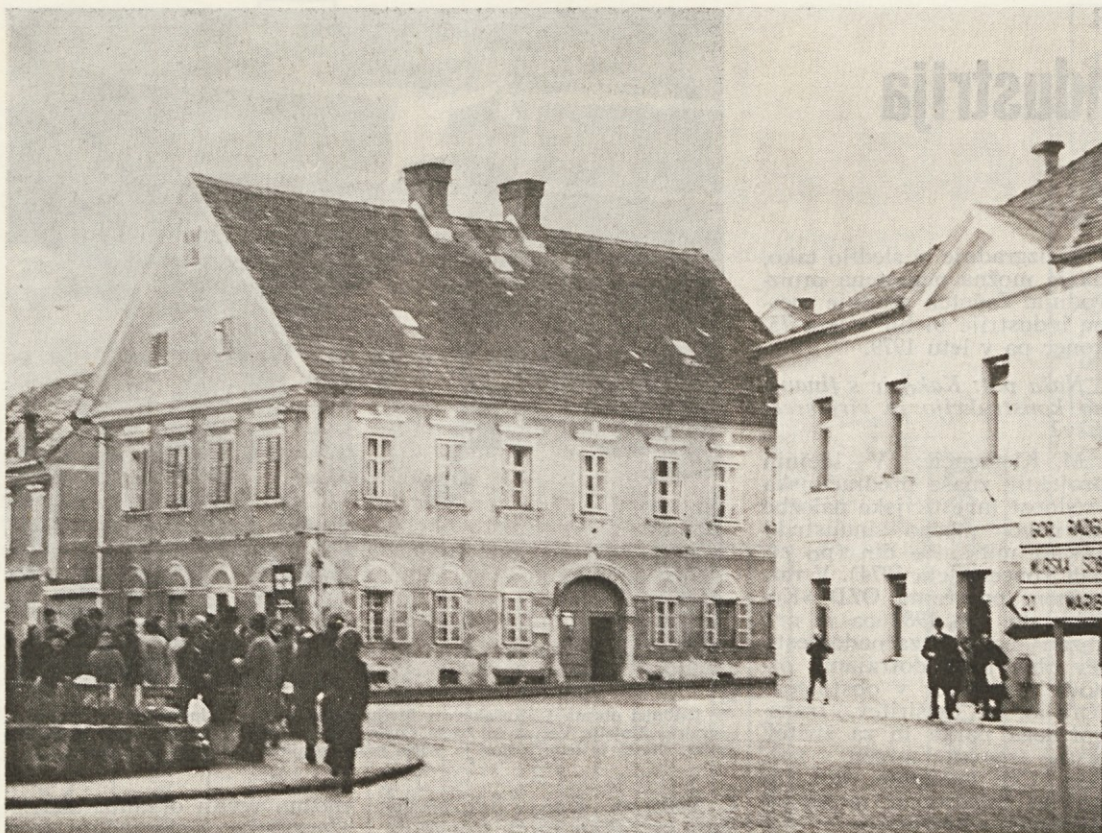
skih del na zemljiščih zasebnega sektorja se kaže prvi pogoj — ustrezne združitve lastnikov zemljišč na melioracijskem območju (melioracijske, proizvodne skupnosti). Te bodo sploh omogočile izvedbo melioracijskih del in vključevanje teh površin v sodobno organizirano proizvodnjo. Vzoredno z melioracijami pa čaka na ureditev tudi kmetijski prostor melioracijskega območja. Oblikovanje večjih obdelovalnih kompleksov bo zagotovilo izboljšanje sedanje zemljiško-lastniške sestave. Povečanje produktivnosti dela zaposlenih v kmetijstvu in racionalnejša uporaba mehanizacije je cilj teh agrarnih operacij. Prihodnje obdobje bo opravljena ena izmed osnovnih nalog kmetijske zemljiške skupnosti in sicer aktiviranje doslej slabo izkoriščenih zemljišč in zmogljivosti v občini Lenart.

KMETIJSKA ZEMLJIŠČA NAJ  
OSTANEJO KMETIJSTVU

Perspektivne ravninske površine pričakuje prostorski načrt občine in zavarovanje kmetijskih zemljišč pred nesmotrno uporabo. Najbolj kvalitetne in glede na uporabo mehanizacije perspektivne ravninske površine bi morale trajno služiti namenom kmetijstva. Za gradnjo potrebna zemljišča, manj rodovitna, naj obsega že prostorski načrt, ki naj gradnje tudi usmerja na taka zemljišča.

(Nadaljevanje na 3. str.)





Sedež uprave in strokovnih služb Agrokombinata Lenart v poslovno-stanovanjski zgradbi v središču Lenarta. Desno del gostinskega objekta AK Lenart, levo avtobusna postaja in TP »Potrošnik-Izbira«

## Občina Lenart: Prizadevanja 1976-1980

(Nadaljevanje z 2. str.)

### GRIČEVNATO IN RAVNINSKO OBMOCJE

Z začetkom realizacije pred leti začrtanega razvojnega programa z opredeljeno usmeritvijo kmetijske proizvodnje družbenega sektorja in z doseženimi uspehi zagotavlja Agrokombinat Lenart, da bo na gračevnatem območju Slovenskih goric (Selce) plantažno sadjarstvo, na ravninskem območju Pesniške doline pa intenzivno poljedelstvo kot osnova za živinorejo — za prirajo govejega mesa.

Sadarska proizvodnja kombinata obeta v prihodnjem obdobju povečanje proizvodnje plantažnega sadja — jabolk, hrušk in breskev z naraščanjem rodnosti v nasadih in z nadaljnjo obnovo nasadov po sistemu gostega sajenja.

### PO PRVOTNIH 650 HA ŠE 600 HA MELIORACIJ

Za popolno uresničenje osnovne usmeritve se bodo nadaljevale melioracije, da bo k dosedanjim 650 ha melioriranih zemljišč še 600 ha novih melioracij. Čim več koruze na melioriranih zemljiščih zagotavlja Agrokombinat Lenart, da mu ne bo potrebno nakupovati za živinorejo koruze od drugod, ker bo imel osnovo za bodoče poljedelske proizvodne naloge doma. Večji pridelek koruze terja tudi izgradnjo silosov za spravlanje in konzerviranje pridelkov. Povečana krmna baza bo omogočila tudi povečanje kapacitet pitališča za govedo v Setarovi od sedanjih 1.450 stojišč na predvidenih 3.000 stojišč. Kooperacijska vzreja telet bo lahko zelo pomembna za povečanje kapacitete pitališča, ki bo lahko pre-

vzelo vsa teleta z območja občine, namenjena za prodajo.

### KOOPERACIJA S PREDNOSTNO PROIZVODNJO

Agrokombinat Lenart kot edina organizacija z izkušnjami in možnostmi za uspeh je in ostane organizator kooperacijske proizvodnje za celotno območje občine Lenart.

Proizvodni program kombinata in čim večje število kmetij v organizirani proizvodnji bosta pripomogla pri preusmerjanju kmetij v organizirane blagovne proizvajalce, da bo imela prednost prireji mleka ob daljšem izkoriščanju travinja in izboljšani tehnologiji pridelovanja koruze ter krmnih rastlin na njivskih površinah kmetij. Večja proizvodnja mleka s kmetijske mlečne proizvodnje bo dajala potrošniški mreži večje količine mleka in dovolj telet za kombinatova pitališča. Kmetije na bolj odročnih območjih bodo usmerjene tudi v kooperacijsko pitanje mladega goveda V okviru razvojnega programa živinoreje v zasebnem sektorju kmetijstva v SR sloveniji je predvidena v letih 1976—1980 usmeritev 336 kmetij v tej smeri.

### RAZVOJ OBEH SEKTORJEV KMETIJSTVA

Politika občine Lenart se ne bo spreminjala na področju kmetijstva v naslednjem obdobju. Oba sektorja kmetijstva se bosta še nadalje skladno razvijala ob davčnih olajšavah, uvedenih v preteklih letih z namenom povečanja kmetijske proizvodnje, zlasti proizvodnje mesa in mleka, pa tudi za šolanje kmečkih otrok za kmetijske proizvajalce.

### GOZDARSTVO Z NIZKIMI ZALOGAMI

V občini Lenart so gozdovi po strukturi in ohranjenosti enaki kot drugod na tem večobčinskem območju. V daljnji preteklosti so bili čezmerno izkoriščani. Zato so ostale nizke zaloge, prirast in donosi pa manjši od prirodnih zmogljivosti rastišč.

V mešanih gozdovih pripada prednost deležu iglavcev na škodo najslabših gozdov. Že izvršena premena v tej smeri je zelo spodbudna slasti na družbenih površinah. Razširjeni gozdni reprodukciji bodo koristila lastna sredstva in sredstva republiškega sklada. Kvaliteta gozdnih sestojev na drugih gozdnih površinah bo izboljšana z izbiralnimi redčenji in z drugimi gozdno gojitvenimi ukrepi. Prevladujoče lesne mase iglavcev pričakujejo boljše ovrednotenje, tržni obseg gozdne proizvodnje pa večanje.

(Po predlogu izhodišč)

### SPREMENJENE CENE IZDELKOM TOVARNE ZMAJ

Gospodarska zbornica Jugoslavije v Beogradu vabi slovenske kmetijske organizacije združene dela, med njimi tudi članice Kmetijskega prehranbenega kombinata s sedežem v Ptuj, da bi podpisale Sporazum o spremembi cen skladiščenih motornih kombajnov za žitarice in koruzo, obiralce koruze, njihove opreme in rezervnih delov kot soudeleženke postopka tega sporazumevanja. Pooblastilo za sestanek udeležencev o priporočilu spremembe cen je želela imeti že do 12. 2. 1975.

V obrazložitvi predloga sporazuma je navedeno med drugim, da so si blizu cene navedenih kmetijskih strojev »ZEMUN« in istih strojev firme »CLASS« v ZR Nemčiji. Nivo naših cen teh strojev je bil in je še zelo nizek, zato je akumulacija proizvodnje mala.

V priloženem pregledu kupcev 2/3 proizvodnje kombajnov in drugih strojev »ZMAJA« iz vseh predelov Jugoslavije, zlasti iz Srema, Banata, Bačke, Slavonije, ožje Srbije, Makedonije in Kosova ter Podravine in Medjimurja, je navedenih 170 kupcev, ki so kupili do konca avgusta 1974 stroje za skupno vrednost 253.809.113 din, kar predstavlja 77,14 % razpoložljivih strojev in ti so še na razpolago Sloveniji in drugim kupcem. Tako ustvarjena skupna realizacija 1974 je dosegla 329.013.149 din.

V prostorih tovarne »ZMAJ« v Zemunu je bil 12. II. 1975 sestanek kupcev — potrošnikov ter proizvajalcev. Na njem so določili tudi potrebno število izdelave novih kombajnov v 1975. letu in možnosti zagotovitve dobav iz domače proizvodnje. V. J.

### Razgovori o integraciji Maribor-Celje-Zagreb

Med predstavniki Agrokombinata Maribor in Slovenijamerkur Celje, filijala Zagreb so razgovori v zvezi z integracijo.

Predstavniki Slovenijamerkura Celje, filijala Zagreb predstavljajo trgovsko podjetje, ki dosegajo letno s trgovskimi posredovanji 30.000.000 do 40.000.000 din prometa. Če bi se pridružila ta firma Agrokombinatu Maribor, bi nastala v Zagrebu, Splitu, Reki in drugod po njenem posredovanju možnost prodaje proizvodov vseh TOZDOV Agrokombinata Maribor.

Zadnja beseda v zvezi s to integracijo bo znana v bližnji bodočnosti kot odločitev samoupravnih organov Agrokombinata Maribor in Slovenijamerkura Celje, filijala Zagreb na predlog obojnih strokovnih služb.

### Prodaja jabolk se je odprla

Kot so pričakovali pri Agrokombinatu v Mariboru, se je odprla koncem januarja in razširila v februarju prodaja jabolk iz hladilnice Agrokombinata Maribor.

Največje povpraševanje je za sorto jabolk — ružeči delišes ter za sorto — zlati delišes. Doslej se je pokazalo najmanjše zanimanje za sorto jabolk jonatan predvsem zaradi nekarakteristične barve.

V hladilnici pričakujejo, da bodo lahko prodali v naslednjem času tudi razpoložljive količine jabolk sorte jonatan.

Mirko Vojnić



# Nova mesna industrija

## Prednostna investicija

Z namenom čimboljše informiranosti o pripravah na novo mesno industrijo za bralce »Naše poti« je zaprosilo uredništvo vodjo nove mesne industrije v izgradnji Martina Kovačiča za odgovore na vprašanja:

**Naša pot:** Kako daleč ste s predpripravo za novo mesno industrijo?

Martin Klemenčič: Lahko rečem, dokaj daleč, če upoštevamo, da smo imeli odmerjen skromen čas po dokončni odločitvi za lokacijo.

Pridobljeno je zemljišče, ki je bilo v posesti Skupščine občine Ptuj. Na zemljišču je že opravljena geološka raziskava tal, katere rezultat je dokaj ugoden. Prav tako je izvršen geodetski posnetek celotnega območja za mesno industrijo in za vse preostale objekte. Od Skupščine občine Ptuj moramo še pridobiti preostali manjši del zemljišča, ki je v posesti Gozdnega gospodarstva Maribor. To je že dalo občini primerno zagotovilo o odstopu zemljišča.

Pridobljena je vsa dokumentacija, ki je bila potrebna za lokacijsko odločbo in za pridobivanje virov sredstev. Izdelani so idejni projekti za kompletno mesno industrijo. Dokončno je definiran za I. fazo gradnje, to je hladilnico, gradbeni del, inštalacije, hladilniška in transportna oprema, kar je bilo osnova za izdelavo glavnega projekta za I. fazo. Z vsi dokumentacijami je dan zahtev za pridobitev dovoljenja za uvoz opreme, ki služi za pridobitev deviznih sredstev in za uvoz.

Skratka, delo na predpravi za novo mesno industrijo je bilo koordinirano tako, da bi lahko pričeli z gradnjo 1.000 tonske hladilnice koncem marca 1975 pod pogojem, če bi pridobili ves denar vsaj v februarju 1975.

**Naša pot:** V čem vidite za vse osnovno smernico?

M. Klemenčič: V razvojnem programu. Naši delovni ljudje so že potrdili na zborih delovnih ljudi razvojni program OZD »Košaki« v sestavljeni organizaciji združenega dela za razdobje 1975—80.

Razvojni program prikazuje nujnost in ekonomsko upravičenost izgradnje nove mesne industrije in kdaj bi izgradnjo lahko realizirali. Prikazane so jasne smernice od razvoja tržišča, predelovalnih kapacitet, surovinske osnove, kadra, finančnih sredstev do organizacije. Vse skupaj tvori celovitost, katere realizacijo smo razdelili v programu na 3 faze glede na denarne možnosti. V prvi fazi bi zgradili hladilnico, v drugi fazi klavnico in v tretji fazi predelavo.

Faze izgradnje si sledijo tako, da je možna nemotena proizvodnja. Začetek gradnje mesne industrije bi bil v letu 75, konec pa v letu 1979.

**Naša pot:** Kako je s finančno konstrukcijo in viri sredstev?

M. Klemenčič: V idejnih projektih znaša predračunska vrednost investicijske naložbe v novo mesno industrijo 194,481 milijonov din (po cenah koncem leta 1974). V razvojnem programu OZD »Košaki« do leta 1980 pa je prikazana potreba za nadomestitev obstoječih dotrajanih osnovnih sredstev v obstoječih obratih, za razširitev transportnega parka in za širitev lastne trgovske mreže, v znesku 23,554 milijonov din. Navedena naložba je nujna za nemoteno obratovanje v starih obratih in za možnost večanja realizacije izdelkov. Celotna investicija v osnovna sredstva bo tako znašala 218.035 milijonov din. Prav tako bo potrebno pridobiti manjkajoča trajna obrata sredstva v znesku 7,348 milijona din.

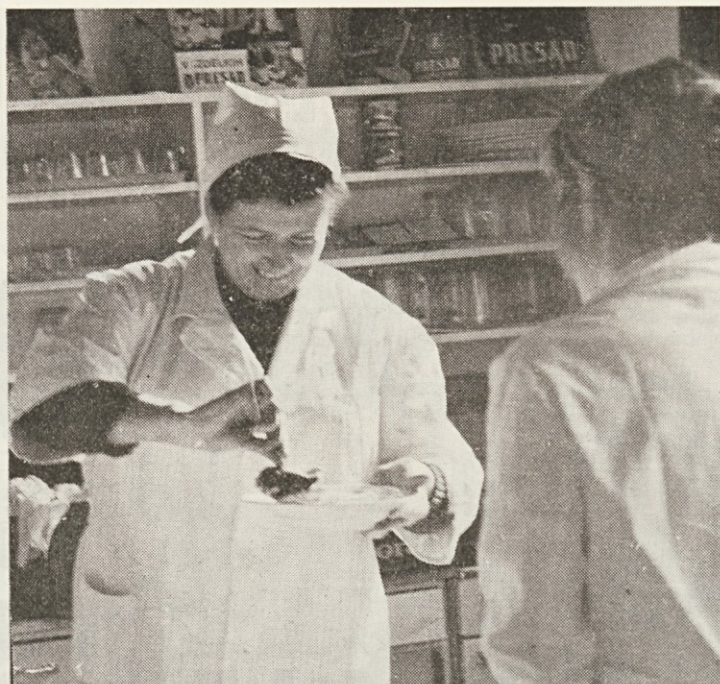
Struktura naložb v osnovna sredstva je v razvojnem programu naslednja:

	v 000 din	%
Obrat hladilnice	29.994	13,8
Obrat klavnice	78.668	36,1
Obrat mesne predelave	85.819	39,3
Trgovska mreža	13.650	6,3
Avtopark in stari obrati	9.904	4,5
<b>Skupaj</b>	<b>218.035</b>	<b>100</b>

Planski viri financiranja so taki, da bi krile kreditne banke 60,9% investicije, iz republiških in zveznih sredstev bi pokrivali 12,7%, potrebno pa bo še 26,4% lastnih sredstev.

### ZDRUŽEVANJE V POSLOVNO SKUPNOST ZA SADJARSTVO SLOVENIJE

Izvršni odbor za sadjarstvo pri Poslovnem združenju proizvajalcev hmelja, sadja, vina in živine »STYRIA«, Celje-Maribor, čigar člani so tudi Agrokombinat Lenart, Agrokombinat Maribor in Kmetijski kombinat Ptuj, je sklenil na seji 10. 1. 1975 v Mariboru, da se da po njegovi ugodni oceni Upravnemu odboru v razpravo in potrditev predlog samoupravnega sporazuma o združenju v Poslovno skupnost za sadjarstvo Slovenije oz. reorganizacije Poslovnega združenja »Styria« ob upoštevanju vseh predlaganih dopolnitev oziroma sprememb za sporazum.



V jedilnici obrata 1 »Košakov« v Melju delita južino, pripravljeno v obratu 2, servirki Alojzija Vezjak in Adela Čurič. Dnevno malica tukaj do 200 ljudi. Na sliki: Vlasta iz tehn. uslug je prišla med zadnjimi k Alojziji po malico.

**Naša pot:** Kaj bi bilo po vašem potrebno nujno storiti, da bi pričeli z izgradnjo I. faze, to je hladilnice, v marcu ali aprilu tega leta?

M. Klemenčič: Časa res ni več veliko. Dokumentacija in projekti, kot sem že rekel, so pripravljeni in tu ni ovir za pričetek izgradnje I. faze. Nujno in to takoj bi bilo potrebno razrešiti naslednja vprašanja: — ali naj bo mesna industrija prednostna investicija v SOZD Kmetijsko prehrambeni kombinat s sedežem v Ptuj — definirati vire sredstev in — formirati skupino za izgradnjo mesne industrije.

Smatram, da bi morala postati investicija v novo mesno industrijo prioriteta v SOZD. Izkoristiti je potrebno priložnost, ki jo nudijo materialne rezerve v obliki kredita za gradnjo hladilnic, nadalje izkoristiti sredstva, ki jih daje republika za gradnjo na nerazvitem območju. Prav tako je potrebno dojeti, da bo

možno večati organizirano živinorejsko proizvodnjo le z dograjenimi novo mesno industrijo in s širitvijo tržišča. Zavedati se je treba, da konkurenca, mislim na mesno industrijo, tudi ne čaka križem rok.

Nemudoma je potrebno definirati vire sredstev. Vloge za kredite so na vseh investicijah, pri katerih imamo načelno obljubljeni kredit. Na nivoju SOZD je potrebno rešiti lastno udeležbo. Po definiranju sredstev bi lahko pridobili gradbeno dovoljenje in sklepali pogodbe z izvajalci del.

Za I. fazo, to je hladilnico, smo se posluževali komisije, v kateri so bili najbolj priznani strokovnjaki v Sloveniji za hladilnice in hladilniško opremo. V naprej pa bi bilo nujno potrebno formirati službo za izgradnjo nove mesne industrije z jasno postavljenimi zadolžitvami in odgovornostjo. Ur.

pravila, njen Izvršni odbor pa je potrdil osnutek predloga dogovora o poslovni politiki za 1975. leto. Zdaj so ga prejeli v preučitev in razpravo še vsi upravljalci banke.

Do 20. februarja 1975 prejete pripombe so zbrane v predlogu zboru upravljalcev z vsemi spremembami in dopolnili.

Upravljanje združenega dela nad poslovanjem banke je dobilo s tem dogovorom najpomembnejši akt, v katerem se naj zrcali uspeh upravljanja. Delavski sveti upravljalcev banke bodo lahko vključitvijo čim več delavcev v delovnih organizacijah, kjer bodo obravnavali vsebino dogovora, zbrali predloge za spremembe ter dopolnitve dogovora.

### POSLOVNA POLITIKA KREDITNE BANKE MARIBOR PO DOGOVORU

Kreditna banka Maribor je pri-



# SHEMA SOZD KPK

SOZD  
KMETIJSKO PREHRAMBENI KOMBINAT  
S SEDEŽEM V PTUJU

AGROKOMBINAT  
LENART

AGROKOMBINAT  
MARIBOR

KMETIJSKI KOMBINAT  
PTUJ

KOŠAKI TOVARNA MESNIH  
IZDELKOV MARIBOR

TOZD PROIZVODNJA IN STORITVE  
TOZD KOOPERACIJA

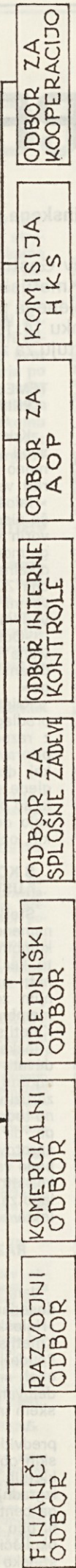
TOZD KMETIJSTVO  
TOZD GOZDARSTVO  
TOZD KZ MARIBOR

TOZD FARMA PRAŠIČEV  
TOZD GOZDARSTVO  
TOZD KLETARSTVO, SLOV. GORICE  
TOZD KMETIJSTVO  
TOZD TOVARNA MOČNIH KRMIL  
TOZD MIZARSTVO IN ŽAGA  
TOZD MLEKARNA  
TOZD TEHNOSEKVIS  
TOZD TRGOVINA  
TOZD GRADBENI REMONT  
TOZD KOOPERACIJA

# SHEMA SAMOUPRAVNIH ORGANOV SOZD

DS SOZD

KOLEGIJSKI POSLOV. ORGAN



# OSREDNJI SAMOUPRAVNI ORGANI V POSAMEZNIH ORGANIZACIJAH ZDRUŽENEGA DELA

CENTRALNI DELAVSKI SVET  
AGROKOMBINATA LENART

DELAVSKI SVET  
AGROKOMBINATA MARIBOR

SKUPNI DELAVSKI SVET  
KMETIJSKEGA KOMBINATA PTUJ

DELAVSKI SVET  
TMI, KOŠAKI, MARIBOR

Za boljše razumevanje sestave sestavljene organizacije združenega dela Kmetijsko prehrambenega kombinata s sedežem v Ptuj in sestave samoupravnih organov SOZD vam v tej številki »Naše poti« predstavljamo zgornjo shemo. Obstoječi samoupravni sporazumi o združitvi v SOZD ne vsebuje prikazane sheme samoupravnih organov SOZD v takšni obliki, pač pa predstavlja ta shema dejanski odraz potreb po takšni organiziranosti samoupravnih organov SOZD. (Shema sestavila: Mihaela Pišek, narisala: Franja Šara)



# Kmetijski kombinat Ptuj in Gostinsko PRIPRAVLJENOST ZA ZD

## DOGOVOR O ZDRUŽITVI

po skupnih interesih Gostinskega podjetja »Haloški biser — Grad Borl« in Kmetijskega kombinata Ptuj

Skupni interesi delavcev Gostinskega podjetja »Haloški biser — Grad Borl« in Kmetijskega kombinata Ptuj so bili osnova dogovora razširjenega političnega aktiva obeh podjetij na skupnem sestanku 14. februarja 1975 v prostorih Grajske restavracije v Ptujju za združitev obeh podjetij.

### POROČILA O SESTANKU

Na sestanku sta potočila predstavnika GP »Haloški biser — Grad Borl« Franjo Rebernak in Kmetijskega kombinata Ptuj Franc Tetičkovič o delu komisije, ki sta jo imenovala v enakem številu predstavnikov obeh podjetij delavska sveta.

Komisija je imela šest sestankov. Na njih so obravnavali vsa vprašanja v zvezi z združitvijo obeh podjetij in se dogovorili za ustrežna stališča in gradiva. Vse to je v poročilih obeh predstavnikov podjetij.

Sestanku so prisostvovali člani komisije, predstavniki samoupravnih organov, vodstva podjetij, vodstva temeljnih organizacij združenega dela in delovnih enot, vodstva Zveze komunistov in sindikata — iz obeh podjetij. Udeležili so se ga tudi najvidnejši predstavniki občinske skupščine in občinskih družbeno političnih organizacij.

### ZANIMIVA RAZPRAVA

V zelo konstruktivni razpravi so bili sprejeti predlogi komisije. Posredujemo le nekaj izvlečkov iz razprave:

Predsednik delavskega sveta GP »Haloški biser — Grad Borl« Anton Rakuš je nakazal v svoji razpravi, da se je kolektiv že dalj časa pogovarjal o združitvi z nekaterimi podjetji, vendar se niso odločili; bili so mnenja, da so možnosti za povezovanje v Ptujju.

»S Kmetijskim kombinatom nas veže,« je dejal predsednik delavskega sveta, »veliko skupnih interesov in veliko poslovnega sodelovanja. Kmetijski kombinat se že ukvarja z gostinsko dejavnostjo, istočasno pa gre v izgradnjo novih gostinskih in turističnih objektov, zato so ti interesi toliko bolj skupni. Tudi skupna politika v gostinstvu in turizmu v ptujski občini bo smotnejša in učinkovitejša v skupni povezavi. Možnosti, ki jih imamo v razvoju turizma in gostinstva v ptujski občini, vsekakor govorijo tudi za razvoj kmečkega turizma. Tod imamo že določene skupne dogovore in tudi že določene uspehe. Lažje bomo skupno izkoristili te možnosti. Menim, da ne bodo v našem kolektivnem delavci nasprotovali združitvi s Kmetijskim kombinatom, zlasti če bomo vsi in vse pravilno ter objektivno obrazložili vsem našim sodelavcem.«

### TEMELJITA INFORMIRANOST IN PRIPRAVE NA REFERENDUM

Kristina Goriškova je dejala v svoji razpravi, da meni, da bo nujno potrebno temeljito informirati vse zaposlene v enotah GP »Haloški biser — Grad Borl«, ker še niso vsi informirani o dogovorih v komisiji. Pomembno vlogo morata odigrati v podjetju sindikalna organizacija in organizacija Zveze komunistov skupno z vsemi samoupravnimi organi in vodilnimi delavci.

»Odlomitev za združitev ni odvisna samo od vodstev, temveč dejansko od vsakega zaposlenega.«

Kristina Goriškova je tudi predlagala, naj realno prikažemo z razpoložljivim gradivom, ki je pripravljeno za zbere delavcev, kaj dobimo z združitvijo, zlasti glede na nizke osebne dohodke, ki so pri nas. Vse to naj obravnavajo delavci na obratnih sestankih, oziroma po enotah.

### S KOMBINATOM ŽE DOSLEJ USPEŠNO SODELOVANJE

Stefka Grdiševa je govorila o namenu združitve s Kmetijskim kombinatom, »predvsem tudi zato, ker poznamo Kmetijski kombinat; namreč, že doslej smo z njim zelo dobro sodelovali. Pomembno je še upoštevati, da ima Kmetijski kombinat že sedaj gostinske obrate. Moramo si prizadevati, da bomo sodelovali pod enotno politiko. Do realizacije združitve bo prišlo, kar je odvisno od vseh zaposlenih, menim pa, da ne bo nikogar, ki bi nasprotnoval tej združitvi, pač pa jo bodo vsi podprli. Zato je treba izkoristiti čas, ki nam je na razpolago za temeljito informiranje kolektivov.«

### RAZŠIRITEV GOSTINSKIH OBJEKTOV

Jani Gönc je nakazal v razpravi dosedanje sodelovanje med GP »Haloški biser — Grad Borl« in Kmetijskim kombinatom Ptuj. Poudaril je, da so dosegali v obeh smereh dobre rezultate sodelovanja, ki je bilo v obojestranskem interesu.

»V Kmetijskem kombinatu predvidevamo razširitev gostinskih objektov v okviru razširitve kletnih zmogljivosti in v okviru izgradnje rekreacijsko turističnega centra v Ptujju. Menim, da ne bi bilo pravilno, če bi se v takih okoliščinah vsakdo ukvarjal z gostinsko dejavnostjo. Boljše je, da

se dogovorimo v okviru skupnih interesov, združimo sredstva in delo ter tako prepustimo izvrševanje gostinske in turistične dejavnosti specializirani organizaciji združenega dela.«

V razpravi je nakazal Jani Gönc tudi nujnost enotnega vodenja občinske politike v smeri, naj se ukvarja z gostinstvom le gostinstvo, ne pa tudi trgovina. Združitvijo bo predstavljalo gostinstvo močno organizacijo, ki ima lepe perspektive tudi v nadaljnjem razvoju.

### PODPORA POVEZOVANJU OBEH PODJETIJ

Sekretar komiteja Občinske konference ZKS Lojze Gojčič je podprl v imenu družbeno političnih organizacij ptujске občine povezovanje med obeh podjetjema. Ta povezava zloni na izhodiščih s kongresov ZK in iz novosprejete ustave. Točno je opredeljena naloga na tem področju za vse subjektivne sile na vseh ravneh. Zato so tudi stališča družbenopolitičnih organizacij in skupščine takšna, da bodo imeli podporo tisti, ki združujejo sredstva in delo v cilju doseganja boljših rezultatov. Tako združevanje bo imelo tudi podporo pri nadaljnjem razvoju tudi s kreditno politiko.

Pripravljen gradivo za zbere delavcev je vsebinsko dobra osnova za informiranje delavcev v obeh podjetjih, ker je izdelano jasno in precizno.

»Čas, ki je na razpolago, moramo izkoristiti za temeljito in objektivno informiranje vseh delavcev. Potruditi se morajo vse družbeno politične organizacije, samoupravni organi in vodstva. Za polit. organizacije, zlasti zvezo komunistov in sindikate so jasno postavljene naloge, ki izhajajo iz same vloge obeh organizacij. Vsi so odgovorni za pozitivno sklepanje na zborih delavcev kot tudi za referendum o združitvi obeh podjetij.

V vse akcije vključite tudi Zvezo socialistične mladine, ki mora prav tako doprinesiti svoj delež k tej združitvi.«

### SPREJETA STALIŠČA, SKLEPI IN NALOGE

Na sestanku 14. februarja 1975 so bila sprejeta naslednja stališča, sklepi in naloge za nadaljnje delo:

— Politični aktiv obeh podjetij sprejema predloženo gradivo skupne komisije o predlogih o združitvi in sicer se vključi GP »HALOŠKI BISER — GRAD BORL« kot temeljna organizacija združenega dela v Kmetijski kombinat.

— Sprejeta gradivo sprejmejo vse enote in temeljne organizacije združenega dela v obeh podjet-

jih v razpravo. V razpravo se morajo vključiti vsi vodilni, vodstva družbeno političnih organizacij in člani teh organizacij, samoupravni organi, vodstveni organi, v cilju pozitivne izvedbe zborov delavcev, oziroma referendumov.

— Celotno gradivo, ki je pripravljeno za zbere delavcev, se objavi v glasilu »Naša pot«; tega dobiva vsak zaposleni v Kmetijskem kombinatu. Istočasno je bilo sklenjeno, da dobi vsak zaposleni v GP »Haloški biser — Grad Borl« po en izvod »Naše poti«, kjer bo objavljeno celotno gradivo.

— Sprejeta sta bila rokovnika izvedbe nalog ni sicer:

### A. V GP »Haloški biser — Grad Borl«

— 18. II. 1975 — seja delavskega sveta, sklic zborov delavcev po organizacijskih enotah, razpis referendumov in imenovanje ustreznih organov za izvedbo referendumov, ki bo 20. 3. 1975;

— 19. II. 1975 — sestanek vodij organizacijskih enot — program zborov delavcev po organizacijskih enotah, naloge v pripravah na referendum;

— 24. in 25. II. 1975 — zbor delavcev podjetja — obravnava gradiva o integraciji, naloge v pripravah na referendum;

— od 26. II. do 19. 3. 1975 — zbori delavcev po organizacijskih enotah, sestanki družbeno političnih organizacij, seje kolegija in drugih organov — nadaljevanje obravnave gradiva o integraciji, naloge v pripravah na referendum, politična ocena priprav itd.;

### B. V Kmetijskem kombinatu Ptuj

— od 17. II. do 10. III. 1975 zbori delavcev po temeljnih organizacijah združenega dela, na katerih obravnavajo gradivo o združitvi in sklepanje o združitvi;

— v tem času sestanki družbeno političnih organizacij in samoupravnih organov.

— Skupni delavski svet Kmetijskega kombinata Ptuj je sklenil že na seji 29. I. 1975, da bodo zbori delavcev v vseh TOZD.

### ŠE STALIŠČA, SKLEPI IN NALOGE S SESTANKA

— Člani komisije sodelujejo na zborih delavcev v obeh podjetjih;

— politična aktiva sta dolžna pripraviti po sprejetih rokovnikih še podrobnejše rokovnike v vsakem podjetju;

— vse sestanke in zbere delavcev, samoupravnih organov in družbeno političnih organizacij je potrebno izkoristiti za obravnavo gradiva v zvezi z združitvijo obeh podjetij, hkrati pa za pojasnjevanje tudi v razgovorih z delavci.

x x x

Tako je postavil naloge politični aktiv obeh podjetij. Te naloge so konkretne in je naša dolžnost uresničiti, kar je še pred nami.

-cč



# podjetje Haloški biser-Grad Borl Ptuj

# RUŽITEV OBEH PODJETIJ

V KORIST NADALNJEGA DELA

Pričujoče gradivo je pripravila posebna komisija, ki jo sestavljajo predstavniki samoupravnih organov, političnih organizacij in skupnih služb Kmetijskega kombinata in Gostinskega podjetja »Haloški biser — Grad Borl« Ptuj. Gradivo sta obravnavala in potrdila politična akcija obeh podjetij na skupnem razširjenem sestanku 14. februarja 1975 z namenom, da bi razpravljali o vsebini gradiva delavci obeh podjetij. Sprejet je bil tudi rokovnik priprav na zbere delavcev, oziroma na referendum o združitvi obeh podjetij.

Gradivo obravnava in pojasnjuje skupne interese poslovnega povezovanja in nadaljnega razvoja obeh podjetij ter utemeljuje osnovne razloge in cilje skupnega prizadevanja za združitev obeh podjetij.

## Najboljši partner iz ptujske občine

Naše podjetje si že več časa prizadeva, da bi se tesneje povežalo s partnerjem, ki bi sodeloval z interesom kot pomemben faktor pri nadaljnjem razvoju gostinstva in turizma v ptujski občini, pri turistično poslovnem povezovanju v širši regiji in pri uresničevanju razvojnega programa našega podjetja do leta 1980. Takšnega vidi naše podjetje v Kmetijskem kombinatu.

Druženih in ekonomskih razlogov je več za tako odločitev, med njimi pa so najpomembnejši zlasti tisti, ki govorijo v prid smotrnejše delitve dela, boljše organiziranju in močnejšemu povezovanju na področju gostinske in turistične dejavnosti v ptujski občini. S tem si želi ohraniti naše podjetje glede na svojo dolgotrajno in uspešno tradicijo ob sodelovanju s Kmetijskim kombinatom položaj temeljnega nosilca gostinske dejavnosti na ptujskem območju. Spričo tega, da bodo zgrajene v naslednjih letih nekatere večje gostinske, turistične, rekreacijske in podobne zmogljivosti v Ptuj in okolici in da se ponujajo še druge številne in znane možnosti za razvoj nekaterih vrst turizma (tranzitnega, rekreativnega, izletniškega, poslovnega, kmečkega, stacionarnega), bo potrebno trdno povezati in trajno združiti prihodnja prizadevanja obeh podjetij za smotno izkoriščanje predvidenih objektov, zmogljivosti in omenjenih pogojev.

## Številne zahtevne naloge do 1980.

Naše podjetje si je naložilo s svojim razvojnimi programi številne zahtevne naloge, ki bi jih naj izpolnila podjetja do leta 1980. To so akcije in ukrepi organizacijske, kadrovske, strokovno-tehnoške in investicijske narave, ki so nujni, če si želi zagotoviti naše podjetje hitrejši razvoj in stabilnejši ekonomski položaj v prihodnje. Želje in načrte bodo uresničljivi le pod pogojem, če se združi podjetje s Kmetijskim kombinatom, ki si zastavlja enake in podobne načrte ter naloge

na področju gostinstva. Razumljivo je, da lahko zagotovijo le takšni obojestranski interesi in solidarno združene ekonomsko-financične zmogljivosti obeh partnerjev kvalitetnejši in sodobnejši razvoj gostinstva in turizma.

## Pred zbori delavcev podjetja

Objavljeno gradivo skupne komisije in ekonomski razlogi za

integracijo so obravnavali v predteklem tednu politični aktiv, strokovni kolegij, vodstvo sindikalne organizacije in delavski svet našega podjetja. Po sprejetem rokovniku in programu priprav sledijo v naslednjih dneh zbori delavcev podjetja, nato pa zbori delavcev po obratih. Delavski svet je sklenil na seji 18. februarja po obširni razpravi o razpisu referendumu o priključitvi našega podjetja kot TOZD h Kmetijskemu kombinatu, ki bo 20. marca 1975; imenoval je tudi ustrezne organe za izvedbo referendumu.

## V kolektivu za združitev

Iz dosedanjih obravnav, razgovorov in sestankov v našem podjetju je moč sklepati, da so razlogi za združitev, navedeni v gradivu, dovolj utemeljeni, razumljivi in sprejemljivi ter da prevladuje v kolektivu pripravljenost za združitev obeh podjetij.

Franjo Rebernak

## Skupni interesi sodelovanja

Komisija, ki jo predstavljajo predstavniki delavskih svetov, političnih organizacij in vodstva obeh OZD, je ugotovila pri proučevanju skupnih interesov razvoja in sodelovanja obeh OZD, da obstajajo možnosti za uspešno poslovno povezovanje.

Da bi bila skupna poslovna politika s samoupravnim združenjem dela in sredstev družbene reprodukcije, ki naj temelji na načelu enakopravnosti družbeno-ekonomskega položaja in na spoštovanju samoupravnih pravic delavcev obeh OZD, čim koristnejša in učinkovitejša, se je potrebno zavzeti predvsem za naslednje zadeve skupnega pomena:

### VSKLADITEV PROGRAMOV

Da bi dosegli skladen in racionalni razvoj vseh panog v obeh OZD, je potrebna vskladitev že sprejetih srednjeročnih razvojnih programov do leta 1980 ekonomsko-financično in časovno ter konkretiziranje za vsako leto. Že posebej je potrebno opredeliti in določiti prednosti tistim ciljem in nalogam, ki pospešujejo razvoj gostinske in turistične dejavnosti in tiste zadeve, ki so skupnega pomena za obe OZD.

### RAZVOJ GOSTINSTVA IN TURIZMA V OBČINI

V skupni politiki glede nadaljnega razvoja gostinstva in turizma v občini je potrebno prizadevanje, da bo primarni nosilec razvoja gostinske in turistične dejavnosti GP »Haloški biser — Grad Borl« ob sodelovanju tistih gospodarskih panog in dejavnosti, ki zagotavljajo kompletiranje turistične ponudbe. Za to funkcijo gostinskega podjetja je potrebna zagotovitev v občinskem razvojnem programu do leta 1980. S tem bo zagotovljena bolj rentabilnejša in racionalnejša izkoriščenost obstoječih in programiranih zmogljivosti gostinskega podjetja.

### ZAGOTOVILA OBEH TOZD

Kmetijski kombinat zagotovi gostinskemu podjetju oskrbo z reprodukcijskim materialom iz svoje surovinske baze po dogovorjenih tržnih cenah. Za asortiman proizvodov je potreben dogovor za vsako leto posebej. Gostinsko podjetje je zainteresirano predvsem za naslednje pro-

izvode: vino, meso in mesne izdelke, povrtnino, sadje, mlečne proizvode in drugo.

### POSLOVNI PROSTORI ZA GOSTINSKO DEJAVNOST

Poslovni prostori, ki že služijo gostinski dejavnosti in so v upravljanju kmetijskega kombinata, se prenesejo v upravljanje gostinskega podjetja. Prav tako se prenesejo v upravljanje tudi tisti poslovni prostori kmetijskega kombinata, ki bi lahko služili po predhodni skupni preučitvi stalno ali občasno gostinskim potrebam.

### GRADITEV MOTELSKIH OBJEKTOV

Da bi čim bolj izkoristili tranzitni promet na cesti Maribor — Zagreb, je potrebno nadaljnje dogovarjanje zainteresiranih dejavnikov in skupno prizadevanje, da se zgradijo motelski objekti s sodelovanjem gostinskega podjetja. V ta namen so še nadaljnji posebni razgovori v smeri skupne graditve teh objektov.

V zvezi s tem je potrebna vsestranska preučitev tudi kompleksa v smislu ureditvenega načrta za naselje Podlehnik, ki ga je sprejela občinska skupščina v letu 1973 (prostor ob predvidenem motelu, ribnik, Gorca).

### PREDELOVALNI CENTER IN GOSTINSTVO

Potrebna je skupna preučitev obsega in namembnosti prostorov za gostinske potrebe v predvidenem predelovalnem centru KK TOZD Kletarstvo. Funkcionalnost in oprema gostinskih prostorov naj upošteva bližino in potrebe hotela Poetovio, gostilne Pošta in morebitne potrebe vsakoletnega festivala narodno-zabavne glasbe na minoritskem dvorišču in bližino črpalke ob tranzitni cesti.

### GRADITEV OBRATA DRUŽBENE PREHRANE

Skupna ugotovitev potrebe po zgraditvi obrata družbene prehrane za potrebe občanov in delovnih organizacij v Ptuj bo nujno potrebna in koristna. Enako skupna preučitev upravičenosti naložbe, potrebne zmogljivosti in ustrezne lokacije (varlanta: gostilna Grozd). Sofinanciranje bo olajšala pridobitev za to zainteresiranih dejavnikov.

### OSKRBA Z MESOM IN MESNIMI IZDELKI

Klavnico in mesnico gostinskega podjetja je potrebno vključiti v KK-TOZD Trgovina in dogovor glede nadaljnje organizacije oskrbe gostinskih obratov z mesom in mesnimi izdelki v smislu točke 3.

### RTC PTUJ POSEBNA TOZD

RTC ostane še naprej v okviru kmetijskega kombinata kot posebna TOZD. Glede statusa gostinske dejavnosti v RTC se partnerja posebej dogovorita po zgraditvi prve faze centra.

### SKUPNO INFORMIRANJE

V cilju kvalitetnega, čim širšega in stalnega obveščanja tudi gostinskih delavcev o dogajanju v obeh OZD se partnerja dogovorita o skupnem informiranju delavcev prek glasila »Naša pot«.

### VSESTRANSKE PREUCITVE

Partnerja se sporazumeta, da bosta pred morebitno združitvijo preučila tudi druge zadeve, ki izvirajo iz njunega predmeta poslovanja in tiste, ki so skupnega pomena za njun razvoj in poslovno politiko.

### SKUPNE SLUŽBE

Glede opravljanja strokovnih del iz nalog, ki so skupnega pomena za koordinacijsko in medsebojno delitev dela, se dogovorita partnerja, da bosta določila obseg in naloge skupnih služb za potrebe gostinske dejavnosti, ko se bo opredelilo gostinsko podjetje za ustrezno obliko OZD.

Člani komisije

## MOŽNOSTI IN POGOJI RAZVOJA

(Povzete iz razvojnega programa podjetja do 1980)

Gostinsko podjetje »Haloški biser — Grad Borl« Ptuj je nastalo v 1961. letu z združitvijo 7 manjših gostinskih podjetij. Dne 1. oktobra 1971 se je pripojilo še gostinsko podjetje »Letovišče grad Borl«.

### DELOVNE ENOTE

To gostinsko podjetje tvori delovne enote: hotel »Poetovio«, Letovišče grad Borl, Grajska restavracija, Avtobusni bife, Okrepčevalnica »Evropa«, Pri grozdu, Haložan, Novi svet, Pri pošti, Prešernova 6, Pri ribiču, Pri Rozliki, Turist, Pivnica »Zlatorog«, Apače, Bukovci, Cirkovce, Cirkulane, Markovci, Muretinci, Pri mostu, Rogoznica, Pri lphah, Videm, Klavnica in mesnica, Skupne službe z remontno skupino.

### STEVILO ZAPOSLENIH IN POPREČNI OD

Ob koncu 1974 je bilo v podjetju 245 zaposlenih in 80 vajencev. Poprečni osebni mesečni dohodek na zaposlenega znaša 2.030,— din.

### POSLOVNI REZULTATI

	1973	1974	30.9 plan 1974
Celotni dohodek	31.585	25.575	35.730
Amortizacija	1.029	885	1.185
Dohodek	11.694	9.946	16.494
Osební dohodek	8.726	6.724	9.642
Ostane dohodka	1.581	1.131	1.838

### RAZVOJNA USMERITEV

Ekonomski center v Mariboru je izdelal v začetku tega leta razvojni program podjetja do leta 1980. Namen tega programa je nakazati možnosti za nadaljnji hitrejši razvoj podjetja z vidika turistično — gostinskega (Nadaljevanje na 8. str.)



# Možnosti in pogoji razvoja

(Nadaljevanje s 7. str.)

povpraševanja in ponudbe v ptujski občini in nakazanja ukrepov, ki jih je potrebno sprejeti za čim učinkovitejšo aktivizacijo obstoječih zmogljivosti in za realizacijo poslovnih interesov delovne organizacije kot celote in temeljnih interesov v njej zaposlenih delavcev.

## RAZVOJNI PROGRAM

Razvojni program izhaja iz naslednjih predpostavk: Realne možnosti za hitrejši razvoj gostinske in turistične dejavnosti v občini se kažejo v predvidenem razvoju celotnega gospodarstva v občini, infrastrukture in družbenih dejavnosti. Gostinsko podjetje naj predstavlja tudi v bodoče temeljnega nosilca gostinske — turistične dejavnosti v občini. Nenehno prilagajanje gostinstva vsakokratnim pogojem gospodarjenja in potrebam Ptujja in okolice glede razvoja rekreativnega, tranzitnega, poslovnega, izletniškega, kmečkega in stacionarnega turizma. V občini bodo nastale nove rekreacijske, turistične, gostinske in njim podobne zmogljivosti (RTC, nove kletarske zmogljivosti, gostinski in turistični objekti v Podlehniku). V občini in v njeni neposredni bližini se oblikujejo močnejše OZD, ki bodo posredno vplivale na razvoj gostinske dejavnosti v občini, kakor tudi negostinske OZD, ki opravljajo in bodo v prihodnje opravljale še v večjem obsegu gostinske storitve.

## AKTIVNOST V NASLEDNJEM OBDOBJU

Da bi realiziralo podjetje temeljne cilje razvoja, vsebuje razvojni program določene aktivnosti, ki jih bo potrebno izvajati v naslednjem obdobju. Povzemamo le najpomembnejše:

Da bi dosegli hitrejši razvoj je potrebno, da usmerijo samoupravni organi in strokovne službe v gostinskem podjetju vse aktivnosti v realizacijo zastavljenih nalog. Zato je potrebno, da se upoštevajo pri vseh poslovnih odločitvah ugotovitve razvojne programa in temu prilagodijo tako organizacijske, investicijske in druge aktivnosti v podjetju. Delovati je treba v smeri, da so tudi drugi gospodarski subjekti (občina, banka in druge delovne organizacije) informirani o razvojnih usmeritvah, ki jih vsebuje ta program in da delujejo prav tako v smeri realizacije postavljenih ciljev.

## NOTRANJA ORGANIZACIJA DELA

V organizaciji združenega dela GP »Haloški biser—Grad Borl« je potrebno izboljšati notranjo organizacijo dela in delovati v smeri:

- Dviganje strokovne ravni skupnih služb, da bodo sposobne realizirati zastavljene cilje in izvesti s strokovnimi vse aktivnosti, ki se postavljajo pred strokovne službe
- Dviganje strokovne ravni zaposlenih v poslovnih enotah, zlasti pa še, dviganje vodstvenih kadrov poslovnih enot
- Dоследno obračunavanje po poslovnih enotah s tem, da se uvede nagrajevanje po učinku in prek tega doseže rentabilno poslovanje vseh poslovnih enot.

## POVEZOVANJE GOSTINSKIH ORGANIZACIJ

Potrebno je delovanje v smeri večjega povezovanja gostinskih organizacij združenega dela v občini in zunaj nje. Prav tako je potrebno delovanje v smeri večjega povezovanja drugih organizacij (Kmetijski kombinat, kulturne institucije itd.), ki imajo neposreden vpliv na bodoči razvoj gostinstva v občini.

## GOSTINSKI LOKALNI IN NOVI POGOJI

Zastavljeni program razvoja GP »Haloški biser—grad Borl« narekuje tudi čimprejšnjo preusmeritev in prilagajanje obstoječih gostinskih lokalov novim pogojem, kar velja zlasti za naslednje:

- Preusmeritev na družbeno prehrano v Ptujju
- Večji poudarek na poslovnem turizmu v poslovnih enoti Grad Borl
- Prilagoditev hotelskih zmogljivosti za potrebe poslovnega in tranzitnega turizma
- Prilagoditev in usmeritev posameznih poslovnih enot za specializirane gostinske sto-

oritve, za kar bo potrebno poskrbeti tudi za ustrezno kvaliteto (ustrezna kuhinja, kvalitetna vina itd.)

## NACRTNA INVESTICIJSKA DEJAVNOST

Da bi realizirali zastavljeni program, bo potrebno v naslednjem petletnem obdobju delovati v smeri načrtne investicijske dejavnosti. To bo mogoče predvsem z lastno akumulacijo, za kar bo potrebno delovati v smeri akumulativnejših storitev, kot tudi z najemanjem investicijskih posojil. Program nakazuje zlasti te-le investicijske posege:

## KMETIJSKI KOMBINAT PTUJ 1974

# DEJAVNOST V 11 TOZD

Kmetijski kombinat Ptuj sestavljajo temeljne organizacije združenega dela, ki so se povezale s samoupravnim sporazumom o združitvi v to podjetje. V podjetje so se združile naslednje TOZD (11):

### TOZD FARMA PRAŠICEV

● TOZD Farma prašičev Ptuj, z n. sub. O. Ptuj, s sedežem v Dražencih pri Ptujju, ima sledeče glavne dejavnosti:

- vzreja, nakup in prodaja vseh kategorij plemenskih in klavnih svinj,
- nabava reprodukcijskega in pomožnega materiala za potrebe proizvodnje.

### TOZD GOZDARSTVO

● TOZD Gozdarstvo Ptuj, z n. sub. o. Ptuj, Cojzova pot 5, ima naslednje glavne dejavnosti:

- gojitev, nega in koriščenje gozdov,
- razžaganje hlodovine in v vse vrste tehničnega lesa,
- prodaja tehničnega lesa in drv.

### TOZD KLETARSTVO »SLOVENSKE GORICE«

● TOZD Kletarstvo »Slovenske gorice«, z n. sub. o. Ptuj, Trstenjakova ulica 6, opravlja naslednje glavne dejavnosti:

- vkletenje, šolanje in vstekleničenje vin ter drugih alkoholnih in brezalkoholnih pijač,
- nakup grozdja, sadja, vinskega mošta ter vina
- predelava grozdja, sadja, gozdnih sadežev,
- prodaja vseh pridelkov oz. proizvodov, vseh na drobno in na debelo.

### TOZD KMETIJSTVO PTUJ

● TOZD Kmetijstvo Ptuj, z n. sub. o., Ptuj, Muzejski trg 2, opravlja naslednje glavne dejavnosti:

- poljedelstvo, vinogradništvo, sadjarstvo, živinoreja, trsničarstvo, drevničarstvo v lastni proizvodnji in kooperaciji z zasebnimi in drugimi proizvajalci, hmeljarstvo, vrtnarstvo, zelenjadarstvo in cvetličarstvo,
- proizvodnja selekcioniranih cepičev in podlag vinske trte ter sadnih plemen, hmeljskih sadik, poljedelskih in vrtnih semen, selekcija žitaric, gomoljnic in vrtnin ter plemenske živine,
- primarna predelava kmetijskih in drugih pridelkov ter prodaja v predelanem in nepredelanem stanju.

TOZD Kmetijstvo ima na območju občine Ptuj, Slovenske Bistrice in Maribora 12 delovnih enot.

### TOZD TOVARNA MOČNIH KRMIL PTUJ

● TOZD Tovarna močnih krmil Ptuj, z n. sub. o., s sedežem v Dražencih pri Ptujju opravlja naslednje glavne dejavnosti:

- nakup vseh vrst surovin za izdelavo močnih krmil
- proizvodnja vseh vrst močnih krmil
- vskladiščenje vseh vrst žit in drugih surovin, ter prodaja vseh proizvodov na debelo in drobno.

### TOZD MIZARSTVO IN ŽAGA PTUJ

● TOZD Mizarstvo in žaga Ptuj, z n. sub. o., Ptuj, Žnidaričeva nabrežje 10; z naslednjimi glavnimi dejavnostmi:

- Z nadaljnjim dogovarjanjem z zainteresiranimi dejavniki je treba težiti, da se izvede motel v Podlehniku z naporom in aktivnostjo GP »Haloški biser — Grad Borl«. V ta namen je še potrebno nadalje voditi razgovore v smeri skupne graditve tega objekta. Vsestransko je nujno preučiti kompleks ob motelu in ribniku v Podlehniku v smislu ureditvenega načrta za naselje Podlehnik, ki ga je sprejela občinska skupščina v 1973. letu. — Izvršitev sanacije hotelskih zmogljivosti v Ptujju in jih prilagoditi novonastalim, kot tudi bodočim potrebam
- S preusmeritvijo na družbeno prehrano bodo potrebna vlaganja za preusmeritev obstoječe poslovne enote »Groz« v dejavnost družbene prehrane
- Graditev oziroma namestitev športnih objektov na prostem v poslovnih enoti »Grad Borl« in s tem doseči, da se pospeši razvoj rekreativnega, športnega in stacionarnega turizma
- Tudi pri vseh drugih poslovnih enotah bo potrebno

težiti v perspektivnem obdobju, da se ustrezno modernizirajo gostinski lokali in zmogljivosti in omogočijo prek tega sodobno poslovanje vseh poslovnih enot.

## POSPESITEV AKTIVNOSTI

Da bi omogočili delavcem, zaposlenim v GP »Haloški biser — Grad Borl« razvoj osebnega in družbenega standarda, bo potrebno pospešiti aktivnosti, ki bodo delovale:

- V smeri izboljšanja pogojev dela na delovnem mestu,
- v smeri uspešnega reševanja stanovanjske problematike bodisi prek zasebne (dajanje kreditov), bodisi prek družbene gradnje,
- v smeri uspešne rekreacije za časa rednih dopustov in prostega časa in
- v smeri dopolnilnega izobraževanja na delovnem mestu.

Samoupravni organi GP »Haloški biser — grad Borl« bodo sprejeli ustrezni akcijski program za realizacijo v tem programu navedenih nalog in ciljev.

## VPIS V SODNI REGISTER

Vpis konstituiranja kmetijskega kombinata in temeljnih organizacij združenega dela v sestavi podjetja ter poslovnih enot v sestavi TOZD in obrata za kooperacijo — v sodni register pri Okrožnem sodišču v Mariboru je bil opravljen dne 22. novembra 1974.

## REZULTATI POSLOVANJA 1974

Za leto 1974 ocenjujemo po razpoložljivi finančno-računovodski dokumentaciji, da so doseženi naslednji rezultati:

Celotni dohodek	480.000.000.—
Amortizacija	15.000.000.—
Razlika realizacije	25.000.000.—
Od tega bomo vložili v:	
— sklad skupne porabe	5.000.000.—
— rezervni sklad	2.000.000.—
— poslovnih fondov	10.000.000.—
— za OD delavcev do meje določenih s samoupravnim sporazumom	8.000.000.—

## ZAPOSLENI IN NAGRAJEVANJE

Zaposlenih je bilo na dan 31. 12. 1974 1.327 stalnih delavcev.

Sistem nagrajevanja delavcev v Kmetijskem kombinatu je zgrajen na osnovi vloženega dela posameznika in TOZD ter OZD kot celote. V zvezi s tem so sprejeti ustrezni samoupravni akti o delitvi doseženega dohodka in delitvi osebnih dohodkov.

Za izpeljavo sprejetih načel v samoupravnih aktih podjetja, sta za nagrajevanje pomembna dva samoupravna akta in sicer akt o sistemizaciji in skupni samoupravni sporazum o medsebojnih razmerjih delavcev v združenem delu podjetja Kmetijski kombinat Ptuj, v okviru katerega je sprejet sistem analitičnega ocenjevanja delovnih mest.

## KRITERIJI ZA DELOVNA MESTA

Analitično ocenjevanje delovnih mest se izvaja na osnovi 16 kriterijev, ki so razvrščeni v štiri osnovne skupine, kot so:

1. Znanje in sposobnosti
2. Odgovornost
3. Napor
4. Pogoji dela.

Na osnovi teh kriterijev se oceni delovno mesto. Ocena pa se odraža v številu točk za posamezno delovno mesto.

Z analitično oceno delovnih mest se istočasno vzpostavijo tudi osnovna razmerja med posameznimi strukturami zaposlenih v kmetijskem kombinatu oz. posameznih TOZD-ih.

## VREDNOST TOČKE IN SAMOUPRAVNI SPORAZUM

Vrednost točke, izražena v dinarjih pa je odvisna od doseženih poslovnih rezultatov posamezne TOZD oz. OZD. Na začetku poslovnega leta je na osnovi poslovnih rezultatov v preteklem letu in planskih predvidevanj v tekočem poslovnem letu — dogovorjena startna vrednost točke. Vrednost točke pa se ob periodičnih ob-

(Nadaljevanje na 9. str.)



## KMETIJSKI KOMBINAT PTUJ

(Nadaljevanje z 8. str.)

računih (med letom) spreminja, kar pomeni, da se vrednost zvišuje, odvisno od doseženega rezultata TOZD.

Za ta rezultat pa je s samoupravnim sporazumom dogovorjena meja, največ do višine dveh mesečnih osebnih dohodkov.

Praktično pomeni to, da si na koncu poslovnega leta, če seveda ima ustrežne rezultate, lahko TOZD raz-

deli še največ dva povprečna osebna dohodka na zaposlenega. Tako, da maksimalno lahko doseže letno 14 »plač«.

### TOČKOVNE OCENE

Nekaj primerov najnižjih in najvišjih točkovnih ocen za posamezne kategorije zaposlenih. Poudarjamo, da predstavljajo le štartno osnovo.

Kategorija	točke od	do	znesek od 1. 1. 1975
Najnižji OD	445		1513,00
PK-del. mesta	481 — 621		1.638,80 — 2.111,40
Kvalific. del. mesta	542 — 870		1.842,80 — 2.958,00
Visoko kval. del. mesta	661 — 888		2.247,40 — 3.019,20
Srednješolska izobr.	622 — 1050		2.114,80 — 3.570,00
Višja izobrazba	884 — 1330		3.005,60 — 4.406,40
Visokošolska izobr.	996 — 1650		3.386,40 — 5.610,00

### DODATEK NA STALNOST

Omenjene so najnižje in najvišje postavke. Vsaki od navedenih katego-

rij treba še dodati dodatek na stalnost in delovne izkušnje. Po sporazumu znaša ta kot je prikazan v preglednici.

Delovna doba	Na skupno delovno dobo		Na delovno dobo v TOZD oz. podjetju	
	% mesečno		% mesečno	
od 2 — 5 let	1		1	
od 5 — 10 let	2		2	
od 10 — 15 let	3		3	
od 15 — 20 let	5		4	
od 20 — 25 let	7		5	
od 25 — 30 let	8		5	
nad 30 let	10		5	

## Razvojne perspektive

Skrb za nadaljni razvoj je osnovna naloga vsake TOZD (11) v kombinatu. Zato ima vsaka TOZD svoj v okviru kombinata vsklajen razvojni program.

### VEČ KORUZE

V okviru lastne kmetijske proizvodnje nameravamo povečati proizvodnjo najvišjih kultur predvsem koruze, zato osušujemo zamočvirjene travnike in jih spreminjamo v njive. Letos nameravamo meliorirati cca 470 ha, v sledečih letih pa še cca 1000 ha. Vzporedno z rastjo koruze bo zaradi večjih njivskih površin rasla tudi proizvodnja krušnih žit.

### VEČJA KRMNA BAZA ZA GOVEDE-REJO

Skladno z rastjo poljedelske proizvodnje in krmne baze bo naraščala tudi govedereja, predvsem število krav in proizvodnja mleka. Pitanje govodi se bo usklajevalo s stanjem na domačem in inozemskem tržišču.

### RAZŠIRITEV VINOGRADNISTVA

Vinogradniško proizvodnjo nameravamo razširiti na vsa družbena zemljišča, ki so primerna za kvalitetno vinsko trto. Orientacijsko naj bi vinogradništvo zajemalo cca 450 ha družbenih zemljišč. Sadjarstvo in hmeljarstvo se bo razvijalo v skladu s potrebami tržišča in ekonomskimi možnostmi.

### KMETIJSKA KOOPERACIJA Z LASTNO KRMNO BAZO

V okviru kmetijske kooperacije z zasebnimi kmetovalci bomo razvijali predvsem govedorejo — proizvodnjo mleka in pitanje — s poudarkom na istočasnem razvoju lastne krmne baze, prašičerejsko proizvodnjo in za to specializiranih kmetih, v haloških in slovenjgorških predelih pa tudi sadjarstvo in vinogradništvo. V skladu s potrebami trga bomo širili tudi proizvodnjo vrtnin in jagodičevja.

### ODPRAVA PROIZVODNJE OZKIH GRIL

Na farmi prašičev bo potrebno najprej opraviti rekonstrukcijo ozkih gril v proizvodnji, nato pa sledi še razširitev proizvodnih zmogljivosti na približno 70.000 komadov letno, kar je v skladu s potrebami slovenskega trga.

### VEČJE KAPACITETE TOVARNE MOČNIH KRMIL

Obenem s povečanjem živinorejske

proizvodnje bo treba ustrezno povečati tudi kapacitete Tovarne močnih krmil vključno s skladišči za zrnate pridelke in kapacitete Mlekarne, da bo sposobna prevzeti vso povečano proizvodnjo mleka.

### KLETARSTVO VEČJIH KAPACITET

Zaradi naraščanja tržne vinogradniške proizvodnje moramo takoj povečati kapacitete v Kletarstvu zaradi doseganja še boljših kvaliteta naših vin pa urediti tudi enoten predelovalni center za grozde.

### USPEŠNO GOSTINSTVO IN TURIZEM

V iskanju različnih možnosti za povečanje dohodka tako v družbenem kakor zasebnem sektorju smo se zastavili tudi pri gostinstvu in turizmu, saj se z nadaljnjim razvojem gospodarstva odpirajo tudi nekateri zelo zanimivi gostinski in turistični »punkti« kakor n. pr. priložnost pri rekonstrukciji vinskih Klet v Ptuj, možnost tozadevnega izkoriščanja nekaterih dobro ohranjenih objektov v Halozah, planirana izgradnja vinske ceste in tudi možnost za kmečki turizem v Halozah in Slovenskih gorcah.

### POVEZAVA Z GOSTINSTVOM

Ravno v tej gostinski turistični dejavnosti pa bi želeli tesnejšo povezavo z že vpeljanim gostinstvom turističnim podjetjem, saj smo mnenja, da bi lahko le na tak način dobro izkoristili vse možnosti, ki se nam na tem področju ponujajo.

### PROIZVODNO SODELOVANJE Z GORENJEJEM

TOZD Tehnoservis bo svoj servis za vzdrževanje kmetijske mehanizacije prilagajal konkretnim potrebam in opremljenosti kmetijske proizvodnje, razvijal pa bo proizvodno kopirnih aparatov in proizvodno sodelovanje s firmo GORENJE.

### DOBRO GOSPODARJENJE Z GOZDOVI

Temeljne organizacije gozdarstva, lesne trgovine in lesne predelave bodo skrbele za racionalno gospodarjenje z gozdovi, za pogozdovanje opuščenih za sodobno kmetijsko proizvodnjo neprimernih kmetijskih zemljišč ter za čim popolnejšo finalizacijo lesnih sortimentov in proizvodov iz lesa.

## TEMELJNA ORGANIZACIJA ZDRUŽENEGA DELA »MERKUR« BEOGRAD SE VKLJUČUJE V KMETIJSKI KOMBINAT

# S trgovskimi posli k proizvodni organizaciji

Trgovsko podjetje »SLOVENIJA MERKUR« Celje, ki se je ukvarjalo s trgovskimi posli je imelo do ustavnih sprememb svoje poslovne enote v Beogradu, Zagrebu, Sarajevu in Skopju. Po sprejetju ustave so se poslovne enote konstituirale kot temeljne organizacije združenega dela. Tudi »Merkur« Beograd se je konstituiral kot samostojna temeljna organizacija združenega dela z nazivom »SLOVENIJA MERKUR« TOZD »MERKUR« Beograd.

Temeljne organizacije združenega dela v okviru matičnega trgovskega podjetja Slovenija Merkur so se dogovorile na seji delavskega sveta v začetku januarja, da se pridružijo oziroma vključijo kot temeljne organizacije združenega dela k proizvodnim organizacijam združenega dela in se tako izločijo iz trgovske organizacije združenega dela.

### SODELOVANJE »MERKUR« IN KMETIJSKI KOMBINAT PTUJ

Trgovsko »MERKUR« Beograd že več let uspešno poslovno sodeluje s Kmetijskim kombinatom Ptuj, zlasti dobavljajo večje količine koruze in drugih potrebnih proizvodov za Tovarno močnih krmil. Poslovni odnosi so bili dokaj dobri in uspešni, saj so vedno delovali v okviru dogovorov, katerih niso kršili, pomeni da so bili zelo dober poslovni partner.

Taki poslovni odnosi so vplivali na njihovo odločitev, da se tesneje povežejo s Kmetijskim kombinatom Ptuj.

### USPEŠNOST »MERKURJA« BEOGRAD

Temeljna organizacija združenega dela »MERKUR« Beograd je v devetih mesecih lanskega leta ustvarila čez 25 milijonov celot-

nega dohodka, po predvidevanjih za leto 1974 pa so v razgovoru in pa tudi na osnovi ocene devetmesečnih rezultatov, ocenili, da bodo imeli ostanka dohodka nekaj čez 1 milijon novih dinarjev.

### ZAPOSLjeni IN ORGANIZACIJA

Zaposlenih je trenutno 22 delavcev, predvidevajo v kratkem času še zaposliti 8 delavcev tako, da bi štel ta kolektiv 30 zaposlenih. Struktura zaposlenih je ugodna. Od 22 jih je 16 delavcev s srednjo, višjo in visoko strokovno izobrazbo. Direktor te temeljne organizacije združenega dela je diplomirani agronom.

Organizacijska struktura temeljne organizacije zajema 3 enote združenega dela, (kot to imenujejo sami) in sicer: — delovna skupnost s komercialno in drugimi ustreznimi tehnično-administrativnimi službami, — skladišče v Beogradu in — posebna enota v Novem Saču, ki se ukvarja s sodelovanjem z zasebnimi kmeti. V lanskem letu so v kooperaciji proizvedli 5.000 ton sončnic in okrog 700 ton kumaric za vlaganje, so pa možnosti tudi pridelovanja koruze v kooperaciji. V Beogradu razpolagajo s svojimi poslovnimi, pisarniškimi prostori in sicer v izmeri 150 mter s skladiščnimi prostori.

### INTERESANTEN PARTNER

Za naše podjetje je interesanten partner prav zaradi že dosejanega dobrega poslovnega sodelovanja. Zanimiv partner pa bo tudi v bodoče zlasti zaradi tega, ker bomo vedno večji potrošnik koruze in drugih komponent za močna krmila. Prav tako pa se je temeljna organizacija ukvarjala z zunanjetrgovinskimi posli z nekaterimi deželami, ki so za naše proizvode interesantni.

### ODLOČITEV ZA VKLJUČITEV

Delovna skupnost TOZD »MERKUR« Beograd se je na svojem zboru, 25. januarja 1975 že odločila za vključitev v podjetje Kmetijski kombinat Ptuj kot temeljna organizacija združenega dela z istim nazivom, kot ga je imela doslej — TOZD »MERKUR«.

To odločitev delovne skupnosti je obravnaval Skupni delavski svet Kmetijskega kombinata Ptuj, na svoji seji, 29. januarja 1975 in sprejel naslednji sklep:

»Skupni delavski svet Kmetijskega kombinata Ptuj soglašava z informacijo o dogovorih, osvaja odločitev TOZD »MERKUR« Beograd, ki je bila doslej kot TOZD Slovenija Merkur iz Celja, o njeni vključitvi kot TOZD v Kmetijski kombinat Ptuj. O vključitvi TOZD Merkur Beograd odločajo delavci Kmetijskega kombinata Ptuj na svojih zbora, ki so bili oziroma so, na katerih sprejmejo sklep o vključitvi TOZD Merkur Beograd kot TOZD Kmetijskega kombinata Ptuj.«

sejemska prireditelj, ki je na mednarodni ravni, v Jugoslaviji pa po svoji specialnosti na drugem mestu, proizvajalcem in prodajalcem ter uporabnikom kmetijske mehanizacije.

Večjim kmetijskim organizacijam, katerih proizvodnja spada v osnovni koncept sejma in ki so pripravljene sodelovati, nudi uprava sejma ugodne pogoje za razstavljanje in prodajanje njihovih izdelkov in pridelkov. Za to potreben razstaveni prostor si je mogoče zagotoviti s pravočasno prijavo potreb, ki ji potem sledijo vse druge podrobnosti. Za lažjo predstavo namena, obsega in učinka sejma je priložila direkcija sejma vabilu k sodelovanju tudi prospekt z nekaterimi pomembnejšimi informacijami.

Vse kaže, da se bo tudi letos odzval vabilu Kmetijski kombinat Ptuj vsaj z obiskom večjega števila zaposlenih v OZD in TOZD na sejmu v dnevih od 11. do 20. aprila. J. V.

## Povabilo na Gorenjski sejem v Kranju

ALI BOMO OBISKALI »GORENJSKI SEJEM« V KRANJU?

Direkcija »Gorenjskega sejma« v Kranju je razposlala po svetu

vabila na ta sejem, ki bo od 11. do 20. aprila 1975, že koncem januarja 1975 s poudarkom, zlasti za kmetijske predele in organizacije, da je namenjena ta največja



# Letos začetek rekonstrukcije

Leto 1975, ki je že 11. leto redne proizvodnje Farne prašičev Ptuj (na Turnišču pri Ptuj) kot TOZD Kmetijskega kombinata Ptuj, bo leto priprav na rekonstrukcijo in povečanje kapacitet farme za 75 % v primerjavi z letom 1974, ki pa se letos ne bo še odražala tako kot v prihodnjem letu.

Na vprašanja »Naše poti« je odgovorila direktorica farme dipl. inž. agr. Danica Vuković:

Načrti za rekonstrukcijo so že v delu pri Inženiringu Emone v Ljubljani in bodo končani do meseca maja 1975. Istočasno teče proizvodnja nemoteno in bo tako vse do časa, ko bo farma dokončno rekonstruirana. Rekonstrukcija ima namen odpraviti ozka grla v posameznih fazah proizvod-

mo v manjših grupah lahko bolj grupirali svinje po kondiciji in starosti.

## VEČ NEMOTENEGA MIRU

Naše in tudi druge dosedanje izkušnje kažejo na to, da potrebuje plemenska svinja v prvi dobi brejosti več nemotenega miru, kakor tudi točno određeno prehrano — dnevni obrok v prehrani, kar v skupinskem bivanju svinj ni mogoče. Enake izkušnje in

storu v mejah farme. Ta ne bodo samo nadomestila sedanjih kapacitet vzrejališč, ampak bodo prinesla tudi novo tehnologijo, ker bodo opremljena s kletkami za odstavljence v treh nadstropjih z mehaniziranim hranjenjem. Na ta način bo prostor v teh vzrejališčih zelo intenzivno izkoriščen. Živali bodo bivalne na posebnih mrežah, kjer je onemogočeno vzdrževanje škodljivih mikroorganizmov, kar bo gotovo odločilno in koristno vplivalo na dobro zdravstveno stanje odstavljencev. Blato in vsa nesnaga pada skozi mreže na plastične bazene, ki so napolnjeni z vodo in so nagnjeni proti odvodnim kanalom, kjer se nesnaga sproti odteka.

najti rešitve, ki nam bodo omogočile točno doziranje po boksih brez raztresanja krme. Poleg tega moramo tudi tukaj izboljšati ventilacijo. Poleg rekonstrukcije obstoječih pitališč moramo tukaj zgraditi še štiri nova pitališča približno enakih kapacitet.

## REKONSTRUKCIJA NEODLOŽLJIVA

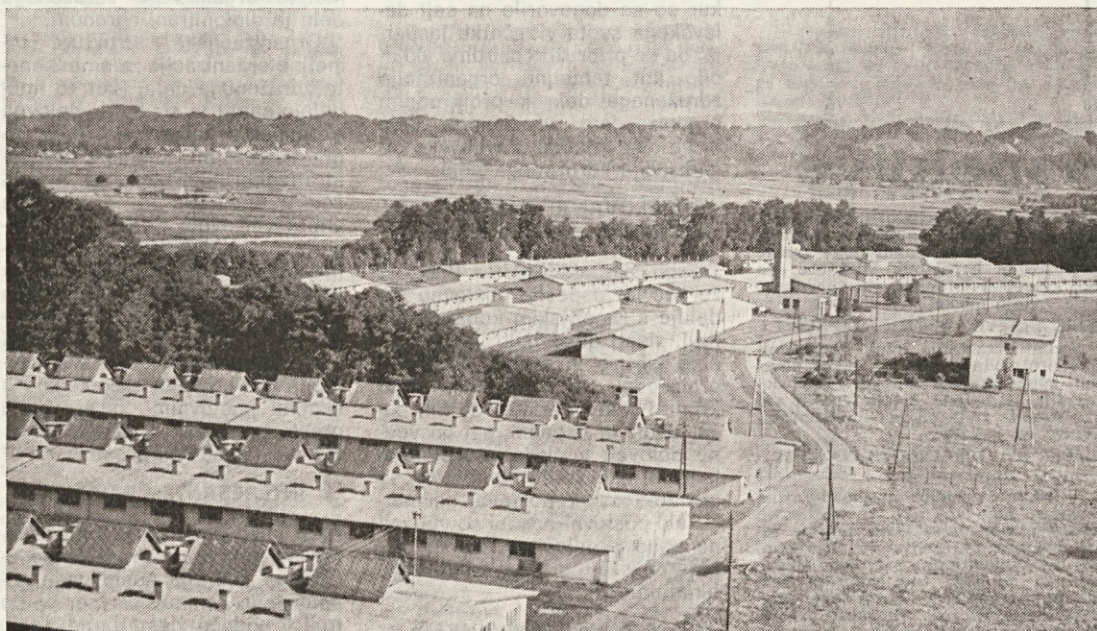
Rekonstrukcije ne smemo odlagati kljub trenutnim neurejenim tržnim razmeram na tržišču in čeprav spravljajo te razmere celotno prašičerejo v težaven položaj. Cena krmnih žit, ki so glavni reprodukcijski material, je nesorazmerno visoka v primerjavi s ceno pitanega prašiča, saj stane kg koruze v Vojvodini 3,20 din, če stejemo k temu še stroške prevoza, celo 3,50 din, cena pitanega prašiča pa je 16,50 din za kg in je celo nižja kot je bila pred letom, cene krmil pa so se med tem povečale za 50 %.

## TUDI DOSLEJ USPEHI FARME

Pri zamisli o rekonstrukciji in njenih načrtih pa bodrijo vodstvo in kolektiv tudi dosedanje uspehi farme. V svojem dosedanjem 10-letnem poslovanju je ustvarila farma 1 milijardo 270 milijonov starih dinarjev ostanka dohodka — dobička. Vrednost prodaje je znašala v tem obdobju 30 milijard 900 milijonov starih din pri 100-članskem kolektivu. V teh 10. letih je bilo rojenih na farmi 440.960 pujskov in doseženo 32 milijonov 730 tisoč kg prirastka ter prodanih 335.400 pitanih prašičev.

## PRIJETNA PROSLAVA ZA 10 LET OBRATOVANJA

O vsem tem je govorila na nedavni proslavi za 10-letnico obratovanja farme predsednica delavskega sveta Maruša Grabrijan, kolektiv pa je z veseljem sprejel na proslavo povabljeni goste — predstavnike Veterinarske in Agronske fakultete iz Ljubljane in Zagreba, Veterinarskega zavoda Slovenije iz Ljubljane in Ptuja in Kmetijskega instituta Slovenije, svoje poslovne sodelavce, predstavnike drugih slovenskih farm ter temeljnih organizacij Kmetijskega kombinata Ptuj. J. V.



Objekti Farne prašičev Ptuj — Posnetek z bližnje mešalnice močnih krmil. V ozadju Haloze nad Vidmom

nje in izboljšati proizvodne pogoje. To bo možno z rekonstrukcijo obstoječih hlevov s kar najbolj ekonomično rekonstrukcijo in z dograditvijo nekaterih novih hlevov.

## SPREMENJENI POGOJI BIVANJA

V centru plemenskih svinj bi bilo potrebno nuditi plemenskim svinjam za časa pripusta in za prvih 25 dni ustreznejše bivalne pogoje. Sedaj so bile plemenske svinje združene v obstoječih hlevih v večjih skupinah po 25 do 30 svinj, kar za svinje v tej fazi ni najprimernejše oz. ni primerno. Po rekonstrukciji bo omogočeno plemenskim svinjam po odstitvi ob času osemenitve in prvih 25 dni brejosti bivanje v individualnem boksu; s tem tudi individualno mehanizirano krmljenje ter ustrezna mikroklima. S to novostjo pričakujemo, da bomo povečali število živorojenih pujskov po eni prasitvi, ker smo prepričani, da je prav ta prvi čas po osemenitvi za to odločilen.

Vse druge hleve v plemenskem centru nameravamo v glavnem pustiti takšne kot so, le da bi jih bolje termoizolirali ter pregradili bokse po sredini, da bo-

spoznanja pri nas in po svetu silijo tudi druge farne na rekonstrukcijo. S tem bomo istočasno omogočili ustrezno povečati tudi kapaciteto centra za reprodukcijo. Ob sedanjem stanju ni bilo mogoče več proizvajati, ker je bila farma čisto zasedena v okviru dopustnih kapacitet.

## TALNO OGREVANJE OSTANE

V porodnišnici imamo za plemenske svinje s pujski talno ogrevanje za prostor pod pujski, kar nam je pokazalo po dosedanjih izkušnjah izredno dobre rezultate. Zato bomo tak način ogrevanja obdržali še naprej. Izboljšati je treba le ventilacijo in popraviti kar je dotrajalo. Ker pa potrebujemo tudi večjo kapaciteto porodnišnic, bomo s preureditvijo spremenili v porodnišnice dosedanja vzrejališča. S tem se bo povečala sedanja kapaciteta za 50 %. V preurejenih porodnišnicah pa moramo doseči povečanje proizvodnje za 75 %.

## NOVA MODERNA VZREJALIŠČA

Glede na to, da bomo spremenili dosedanja vzrejališča v porodnišnice, bomo morali zgraditi nova vzrejališča na prostem pro-

## IZBOLJŠANI NAČIN KRMLJENJA IN BOLJŠI BIVALNI POGOJI

V pitališčih nameravamo spremeniti dosednji način vlažnega krmjenja s suhim. Ker nam ne omogoča dosednji način dosti natančnega razdeljevanja krme po posameznih boksih in ker trošimo prav tu večje količine krme, moramo to res dobro urediti. Novemu načinu krmjenja moramo

Strokovni ogled v notranjosti enega izmed farmskih objektov





# IZ DRUŽBENO POLITIČNIH ORGANIZACIJ

AGROKOMBINAT MARIBOR — TOZD KMETIJSTVO

## Uspešno sindikalno delo 1974

V skladu s sklepi VIII. kongresa Zveze sindikatov Slovenije in novimi nalogami, ki jih ima sindikat v naši družbi, smo tudi v naši temeljni organizaciji izvedli po posameznih OOS občne zборе, na katerih smo razpravljali o vseh novostih v zvezi s sindikalnim delom in nalogami, ki jih bo treba opraviti v tekočem letu.

Konferenca Agrokombinata Maribor TOZD Kmetijstvo ima v svojem sklopu 10 osnovnih organizacij sindikata in sicer: OOS Uprava, Pekre, Pesnica, Kungota, Rače-Radvanje, Strojna postaja, Svečina, Jarenina, Mešalnica in Košaki-Kamnica.

Občni zbori na našem področju so bili od 17. 1. do 2. 2. 1975. Novost v sindikatu so takojimeno vane sindikalne skupine, s katerimi bi se naj približali čim bolj bazi, tako da bi bil vsak član delovnega kolektiva seznanjen z

vsemi problemi in nalogami, ki jih mora vedeti in tudi izvajati.

Na občnih zborih je bila izvršena reorganizacija v posameznih OOS. Združili sta se OOS Kungota in Pesnica, osamosvojila pa se je OOS Ribištvo, ki je bila do sedaj v sklopu OOS uprava. Na vseh zborih je bilo dosti razprave o delu kolektiva, o nalogah sindikata, rekreaciji in ostalih pomembnih stvaren, s katerimi se srečuje celoten kolektiv. Dosti je bilo kritike na račun neurejenosti vikend hišic v letovišču Selce. Člani so predlagali, da bi se naj dogovorila naša osnovna organizacija sindikata z drugimi OOS o menjavi počitniških domov. Po mnenju vseh, ki so bili na teh občnih zborih prisotni, so bili občni zbori pripravljeni in speljani tako, da moramo čestitati vsem predsednikom in odborom OOS za njihov trud.

Ambrožič Borut, kmet. ing.

AGROKOMBINAT LENART

## Ob zaključku sindikalnega in proizvodnega dela

Ob konferencah sindikalnih organizacij z zaključkom proizvodnega in sindikalnega dela — Program za vzgojo in praktično delo — Skupni cilji in prizadevanja — Konferenca, izvršni organ in delegacija z odgovornimi nalogami.

V času konference v sindikalnih organizacijah živilske in predelovalne stroke je najlepša priložnost, da se sindikalne organizacije medsebojno zblizajo z načrti in uspehi svojega proizvodnega in družbenopolitičnega dela, nakar je dosti lažja tudi izmenjava izkušenj in mnenj o vsem, kar združuje zaposlene v Agrokombinatu Lenart, pa tudi v SOZD Kmetijsko-prehrabeni kombinat s sedežem v Ptuj, čigar soustanovitelj je tudi Agrokombinat Lenart.

SINDIKALNE ORGANIZACIJE V AK LENART

Predsednik centralnega delavskega sveta SOZD in predsednik sindikalne konference v AK Lenart Franc Kovačič je odgovoril na vprašanja »Naše poti« o sindikalnem delu v lenarskem delu Slovenskih gor.

V 6 TOZD-ih AK Lenart z okrog 220 zaposlenimi je 6 sindikalnih organizacij v številni skupne službe (5+1) najbolj ustreza proizvodnemu in družbenopolitičnemu delu sindikatov taka organiziranost sindikalne konference z delegacijo, ki jo tvori 18 delegatov



Franc Kovačič

iz 6 OSS, ki se ujema po obsegu in vsebini dela z organizacijsko shemo Agrokombinata Lenart. Tako je bilo stališče konference iz decembra 1974 in tako bi naj bilo urejeno tudi delo predsedstva oz. izvršilnega organa konference vpoštevši tudi sestavo in mentaliteto ter predloge in želje članstva.

STAREJSI IN MLAJSI ČLANI

V sindikalnih organizacijah (6) AK Lenart so starejši in mlajši člani večinoma iz kmetijske okolice Lenarta. V AK Lenart jih združujejo vsakdanje naloge, stari in novi pro-

blemi, pa tudi uspehi in težave. Razgovor s starejšimi ali mlajšimi hitro pokaže, koliko je kdo informiran o skupnih ciljih v kombinatu, delu samoupravnih organov, strokovnih službah, načrtih in uspehih v posameznih četrt in polletjih in koncem leta s finančnimi rezultati celoletnega gospodarjenja, kako pridejo do informacij ter kako jih sprejemajo in tudi uporabljajo. Iz njihovih ocen lahko razberete predloge za priznanja za uspešno delo, za uveljavljanje koristnih izkušenj, izboljšanje organizacije dela in uspehov. Njihova samostojna kritika ali sokritika iz solidarnosti do drugih takoj pokaže, ali je zasnovana na lastnih izkušnjah in spoznanjih ali na izkušnjah in spoznanjih ali pa brez teh.

POSTOPNA POLITIČNA AKTIVNOST

Večina zaposlenih v kombinatu, zlasti delavci, se je v kombinatu seznanila s sindikalnim delom po sprejemu na delo, na sestankih, predavanjih, zborih, seminarjih, razgovorih itd. Postopoma se vživljajo v svoje naloge tudi mladi sindikalni funkcionarji in nastopajo s koristnimi pobudami, predlogi za sklepe in akcije. Ko ostaja samo pri sklepih kritizirajo, ker smatrajo, da ne more ostati pri proizvodnem, pa tudi ne pri političnem delu samo pri dobri volji in obljubah ter načrtih, brez praktičnih uspehov.

STAREJSI STRPNI, NAJVEČKRAT PA PRODORNI

Starejši generaciji zaposlenih je pustilo življenje, prebivanje v vojni, po njenem koncu in v miru vse doslej svoje izkušnje in spoznanja na delovnih mestih pa tudi v javnem udeleževanju. Radi se večkrat tudi v navzočnosti mlajših spomnijo, kako je bilo včasih hudo in težko za delo, zaslužek, šolanje in vse drugo in kako drugače je sedaj. Življenje v miru in vsakdanjem ustvarjanju pripisujejo največjo vrednost, zavedajo pa se tudi stalnih nevarnosti zanj.

Mlajša generacija delavcev zahteva od sedanjega razvoja in dela vse, kar bi potrebovali, manj pa upoštevajo možnosti, da bi bile izpolnjene vse njihove želje. Zato je tudi njihova kritika včasih bolj ostra, ni pa vedno spodbudna in akcijska. Sodelovanje nekaterih v samoupravnih organih in družbenopolitičnih organizacijah jim daje možnost, da se seznanijo z vsemi proizvodnimi problemi in življenjskimi vprašanji svoje okolice.

ZAUPANJE STAREJSIH IN MLAJSIH V RAZVOJ

V delu starejših in mlajših zaposlenih se čuti zaupanje v postopni razvoj kmetijstva in drugih dejavnosti tudi v slo-

vensko-goriških predelih, kaže pa se tudi obojna zaskrbljenost zaradi naglih sprememb v strokovnem vodstvu kombinata. Vzroke pripisujejo v največ primerih temu, da jim nudi razvijajoča se kmetijska organizacija na podeželju manj ugodnosti kot druge organizacije, kjer je njihovo strokovno delo lažje in zahteva manj odgovornosti.

Tako ostaja samoupravnim organom in družbenopolitičnim organizacijam nenehna skrb, kje najti pod razpoložljivimi pogoji dobro in trajnejše nadomestilo strokovnih kadrov za delo z ljudmi, ki ostanejo. Vse kaže, da je bilo premalo možnosti v AK Lenart pa tudi v slovensko-goriških kmečkih in delavskih družinah za dolgoročno kadrovsko politiko med mladimi za izšolanje strokovnih in družbenopolitičnih delavcev, ki bi ostali v AK Lenart. Danes se čutijo močne posledice te zamude.

ZAMUJENO MORAMO NADOKNADITI

Samoupravni organi, organizacija ZKS, sindikalne organizacije skupaj s konferenco in delegacijo v AK Lenart in tudi v občini Lenart se dobro zavedajo važnih nalog v zvezi s skrbjo za mlade strokovne kadre. Razvoj in redno delo v AK Lenart zahtevajo za strokovno in politično vodstvo sposobne kadre, ki jih čakajo vse skrbi in naloge starejših. Od sedanje mladine bodo prej ali slej na vseh vodilnih mestih mladi ljudje. Od njihovih moralnih in političnih kvalitiet bo odvisno, kako se bodo počutili ob njih sodelavci v proizvodnji, upravi ter političnem delu in kakšno veljavo bo imelo njihovo politično delo v kolektivu, v občini Lenart in v Slovenskih gorah, pri poslovnih partnerjih itd.

ZE MARCA 1975 SEMINAR ZA ODGOVORNE

Letos marca bo v Lenartu seminar za člane samoupravnih organov, delavske kontrole, družbenopolitičnih organizacij, sindikalne in skupščinske delegate ter za delegate samoupravne interesne skupnosti. Letos bo tudi izkoriščena vsaka priložnost za stike s sindikati Agrokombinata Maribor, »Košakov« Maribor in Kmetijskega kombinata Ptuj po programu sindikatov SOZD Kmetijsko-prehrabeni kombinat s sedežem v Ptuj. Proizvodni in samoupravni ter družbenopolitični programi za 1975. leto vsebujejo dovolj pobud za skupno delo, ki bo lahko tudi zagotovilo pričakovane uspehe.

J. V.



»KOŠAKI« TOVARNA MESNIH IZDELKOV MARIBOR

# Sindikalni „DA“ za novo tovarno



Za dostavljanje mesnih izdelkov si pomagajo »Košaki« TMI Maribor z dostavnimi TAM 2000. Enakih vozil imajo več in so prikladna za krajše relacije. Na tem vozilu je šofer Franc Ogrizek

V času sindikalnih obračunov za delo v 1974. letu v Mariboru je ostal v prvi vrsti poleg ocene delovnih uspehov tudi program dela za 1975. leto in za čas do 1980. leta vzporedno z razvojnimi programi delovnih skupnosti. Tako je tudi v »Košakih«, tovarni mesnih izdelkov v Mariboru.

V zvezi z lanskimi sindikalnimi uspehi v osnovnih organizacijah sindikata v »Košakih« je povedal njihov predsednik Anton Belec, ki je tudi predsednik sindikatov v SOZD Kmetijski prehrambeni kombinat s sedežem v Ptuj, da se bistveno razlikujejo prejšnji programi sindikalnih organizacij v »Košakih« od programov za čas 1975—1980. V teku so priprave za izgrad-

njo nove mesne industrije v 3 fazah z lokacijo v Zlatoličju. Ta močno angažirana družbeno politično aktivnost tako sindikalnih organizacij v tej tovarni kot tudi strokovno pripravljenost delavcev na graditev novih objektov mesne industrije, kar pomeni povečanje sedanjih kapacitet visoko nad obstoječe. Poleg vsega se čuti velika občutljivost vseh zaposlenih in članov sindikalnih organizacij pri vrednotenju njihovega dela in doprinosu k skupnim uspehom ter pri deležu za njihov standard v primerjavi z velikimi spremembami cen in življenjskih stroškov.

Več misli in besed o vsem tem je prepustil predsednik sindikata »Košakov« Anton

Belec svojim starejšim in mlajšim sodelavcem iz obratov ena in dve.

*Majda Kovač, likvidator računov, predsednica temeljne delegacije od 1974 leta dalje:*

»V programu dela sindikatov v občini Maribor najdemo delegati poleg nalog v naših sindikalnih organizacijah in v konferenci delegacije »Košakov« tudi naloge konference združenih delegacij delovnih organizacij Pekatin, Košaki, Intes, Vinag in Piramida. Na njej se nas zbere 25 delegatov. Na seji konference združenih delegacij sem bila 2 krat. Enako kot so nam iz »Košakov« znani problemi in razvojni programi drugih delovnih organizacij, tako so njim znani naši v »Košakih«.



Anton Belec

Vsi skupaj ugotavljamo, da se delegati kot posamezniki in konferenca delegatov še nismo v celoti znašli v svoji veljavi in nalogah. Tudi uspehi dela delegatov in konference se še tako ne odražajo kot delo sindikalnih organizacij. Jasno pa je, da pada na ramena vseh družbenopolitičnih delavcev, samoupravnih organov in strokovnih služb v »Košakih« vsa skrb in odgovornost, da bomo obdobje izgradnje nove mesne industrije junaško prestali. To bo rezultat naših skupnih naporov in žrtev, brez katerih ni napredka v družini pa tudi ne v družbi.«

*Ivan Kobula, mesarski pomočnik — kvalificirani delavec v »Košakih« od 1962. leta dalje, član sindikalnega odbora v obr. 1 in v SOZD izvršilnega odbora:*

»Že 4 krat sem bil izvoljen v sindikalni odbor, pa tudi v delavskem svetu sem. Dobro poznam vse dosedanje probleme v obratu 1. in v podjetju kot celoti. Sodeloval sem pri reševanju mnogih problemov, ki odpadajo na družbeno politične organizacije in na delavski svet. Po delu sem angažiran v proizvodnji in poznam tudi njene težave.

Sindikati je poskrbel da sem bil na 3 dnevnem seminarju (Nadaljevanje na 13. str.)

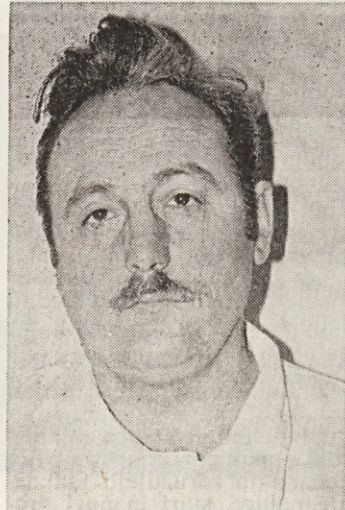
Majda Kovač



Ivan Kobula



Jakob Gobec



Ivan Ekart







Rajko Tuljak



Edi Bohak



Milan Ugarkovič

## Sindikalni „DA“ za novo tovarno

(Nadaljevanje z 12. str.)

na Pohorju, kjer sem pridobil mnogo koristnega znanja in pobud za sindikalno delo.

V glavnem mi je znan program o izgradnji nove mesne industrije. O tem s sodelavci mnogo govorimo. Morali se bomo prilagoditi novim delovnim pogojem v novi mesni industriji v Zlatoličju, kdor bo tja razporejen. Do tega mora priti, ker so sedanji objekti pretesni in proizvodnja omejena.

*Jakob Gobec, kvalificirani delavec v obratu 1. doma v Sp. Voličini, zdaj prvič v sindikalnem odboru kot predsednik sindikalne organizacije obrata 1; te so 4 v podjetju.*

»Ravno danes nam je raztolmačil tovariš Martin Kovačič iz uprave na zboru delavcev posebnosti programa za izgradnjo nove mesne industrije v treh fazah. Vsem zaposlenim nam je jasno, da moramo za trg čimveč ustvariti, kar pričakuje domači in inozemski trg od naše stroke. Praktično že leta čutimo, da imamo v sedanjih objektih omejene možnosti klavnice in tudi predelave. Po virih investicijskih sredstev, ki nam bodo potrebna za gradnjo nove hladilnice, potem klavnice in končno predelave, vsi dobro vemo, da bo naš delež ustvaril kolektiv kot celota z varčevanjem in vseh področjih dela. Prepričani smo, da se bomo novim objektom lažje prilagodili kot si sedaj predstavljamo.

*Ivan Ekart, električar iz Maribora, član odbora sindikata obrata 1:*

»Na današnjem zboru smo slišali več zanimivosti. Najvažnejši je prav gotovo program razvoja naše tovarne v razdobju do 1980. Ni pomislekov proti povečanju kapacitet nove mesne industrije z novo hladilnico, klavnico in predelavo v kolektivu. Vsakdo, zlasti pa starejši delavci se dobro zavedajo, da je želja Maribora za povečanjem kapacitet »Košakov« že stara in da

zdaj ni več daleč začetek uresničenja.

Tovariš Kovačič je lepo obrazložil, zakaj lokacija v Zlatoličju, od kod in koliko sredstev in kako visok bo delež naše tovarne že pri hladilnici. Na zboru ni bilo prikrivanja, da novogradnja ne bi smela preveč omejevati dohodka zaposlenih. Zlasti v mestu vsi občutijo višanje cen in odvisnost od doseženega dohodka od dela. Brez žrtev ne bo šlo. Kot družine se tudi generacije zaposlenih težko zadolžujejo v bojazni, da bi jim ostala prevelika bremena. Večje kapacitete bodo nosile s seboj tudi večje možnosti za plačilo dolgov.

*Franc Kodrič, v »Košakih« že 15 let kot pomočnik skupinovodje razsekovalnice, predsednik splošne delegacije za samoupravno interesno skupnost v »Košakih«:*

»Naša delegacija podpira izgradnjo nove hladilnice, klavnice in predelave v Zlatoličju. Nova mesna industrija v severovzhodni Sloveniji je nujno potrebna. Sedanje kapacitete »Košakov« so preveč omejene. Vse kaže, da bomo lahko več storili in tudi dali več na jugoslovanski in izvojni trg. Nove kapacitete pomenijo v naši stroki tudi več zaposlenih, večji promet in tudi večje možnosti za vsklajevanje dohodka s spremembami cen in potreb standarda zlasti pri družinah, ki se počasi izkopavajo iz težav. Novogradnja bo zahtevala vse notranje rezerve. Med možnostmi sofinanciranja novogradnje pomeni lastna udeležba skoraj eno petino predračunske vrednosti investicije. Novogradnjo zahtevajo sodobne potrebe. Te občuti naš kolektiv ob svojem delu še v starih objektih. Tako bo do otvoritve novih prostorov. Naša delegacija se bo v tem času srečala še z mnogimi vprašanji, ki pa jih bomo složno reševali, samo da bi živeli v miru.

*Feliks Kolmanič, kvalificirani delavec v nasoljehalni, v »Košakih« že 22 let, že od 1963 leta večkrat sindikalni funkcionar.*

»Prejšnja leta je imel sindikat vsaj za polovico manj dela kot sedaj, ko obravnava politična in gospodarska vprašanja in iz njih tudi občutne naloge. Lani sem bil na seminarju 3 dni. Tam smo v miru zvedeli marsikaj novega, kar je v pomoč pri vsakdanjem delu.

Moram reči, da pri sindikalnem delu v »Košakih« ni bilo posebnih težav in problemov, razen tega, ki ga zdaj rešujemo z odločitvijo o izgradnji nove hladilnice, klavnice in predelave. Z mnogimi se pogovarjamo o tem našem dalekosežnem razvojnem programu. Mislim, da nam bo Maribor za to podjetnost hvaležen, saj bo med prvimi občutil prednosti večjih kapacitet nove mesne industrije. Tudi na našem zboru kolektiva ne bo v zvezi s programom novogradnje posebnih pripomb, razen nove lokacije, ki bo 18 km od Maribora.

Ob večjih vprašanjih ostajajo v kolektivu še vedno mnoga manjša. Te rešuje sindikalna organizacija iz leta v leto v zvezi z raznimi težavami članov in sodelavcev. Ne

V »Košakih« — obratu 2 si morajo pomagati ob sedanjih skromnih prostornih pogojih v zadnji fazi predelave tudi z zunanjim prostorom pred prekajevalnico.



kaj vprašani bo še ostalo mlajši generaciji zaposlenih. Tudi ona se bo še bavila z družinskimi, stanovanjskimi izobraževalnimi, rekreacijskimi in drugimi željami in potrebami sodelavcev. Za sedanjim kolektivom bo nujno ostala velika tovarna, ki jo bodo mlajši rodovi lahko samo dopolnjevali.

*Rajko Tuljak iz Maribora, v »Košakih« 6 let, v sindikalnem odboru obrata 2. že 2 leti:*

»Čez vse delo, ki ga imamo v sindikatu pa tudi v delovnem kolektivu sega v zadnjem času v razgovorih beseda o novogradnji tovarniških 3 faz novih »Košakov«. Tudi ob tej bodo ostajali sindikatu mnogi sindikalni problemi, ki pa jih bo tudi potrebno reševati. Vem, da mi bo tudi potem v času mandatne dobe ostalo v sindikatu še eno ali drugo delo, ki sem se ga doslej loteval, glavna skrb vseh pa bo le o tem, kako napreduje novogradnja, kako poteka v starih objektih proizvodnja, koliko bomo delali za domači trg in koliko za izvoz. Sedanji izvoz v Libijo je za nas novost, ki nam bo pustila nove izkušnje z zunanjim trgov, s katerim doslej nismo trgovali. Smatram pa, da se vsakdo iz vrste sindikalnih funkcionarjev, novih delegatov in samoupravnih organov dobro zaveda, da so današnje naloge in odgovornosti zelo zahtevne in da lahko le vsi skupaj vse storimo.

*Edi Bohak iz Sp. Dobrenja, v podjetju od 1953. leta dalje, kvalificirani prekajevalec, sindikalni odbornik v obratu 2:*

»Sindikalni sklepi se pri nas izvajajo. Zanimivo je, da se člani s podeželja v zvezi z napredkom in potrebami po njem več oglašajo kot člani iz mesta. Vidijo namreč, da vaščani od zaposlenih tudi več pričakujejo kot od doma živčih. Vsakdo, ki živi in dela v proizvodnji tudi razume, zakaj podeželje počasneje napreduje kot mesto. Zanimivo je, da pri razpravah mnogi sodelujejo, pri glasovanjih pa se tudi kaže zanimanje vseh za to, da se sprejmejo po raz-

(Nadaljevanje na 20. str.)



# DELO SAMOUPRAVNIH ORGANOV

## Poročilo o delu v SOZD v letu 1974

Sestavljena organizacija združenega dela Kmetijsko prehrabeni kombinat je nastala z združitvijo štirih organizacij združenega dela: 1) Agrokombinata Lenart, 2) Agrokombinata Maribor, 3) Kmetijskega kombinata Ptuj in 4) »Košakov« tovarne mesnih izdelkov Maribor.

Samoupravni sporazum o združitvi v sestavljeno organizacijo združenega dela je bil podpisan v novembru 1973 leta.

V času od 17. 12. 1973 do 14. 1. 1974 so potekale volitve v delavski svet SOZD. Kandidacijsko listo za delegate in namestnike so pripravile družbenopolitične organizacije po podjetjih. Vsaka delovna organizacija — podpisnica je predlagala po štiri delegate in namestnike v delavski svet SOZD.

### DELA VSKI SVE SOZD

Delavski svet je imel v letu 1974 tri seje. Na 1. seji 5. februarja 1974 v Ptujju je bil dan predlog o razrešitvi članov iniciativnega odbora za združevanje v kmetijski in živilski industriji v podravski regiji ter bil potrjen predlog za predsednika in namestnika delavskega sveta SOZD in predlog za novoizvoljene delegate in namestnike delavskega sveta.

Na tej seji je bil imenovan za v. d. generalnega direktorja SOZD Cvetko Doplihar, magister veterine, direktor Kmetijskega kombinata Ptuj, vse do javnega razpisa za zasedbo delovnega mesta generalnega direktorja.

V razpravi so se člani delavskega sveta dogovorili za nadaljnje delo na področju komercialne in razvojne, predvsem pa za delo usklajevanja razvojnih programov na nivoju SOZD. Na tej seji se je prvič pojavila zamisel o skupni investiciji SOZD, tržnici v Velenju.

Sklepi, sprejeti na tej seji, so bili v glavnem realizirani.

Na drugi seji delavskega sveta, ki je bila 5. junija 1974, so nadaljevali delegati razgovore v zvezi s financiranjem tržnice v Velenju in sklenili pogoje za najetje kredita ter prevzema rizika v primeru izgube.

Za uresničevanje skupnih nalog delovnih organizacij — podpisnic, so ustanovili na tej seji odbore in komisije, ki so bili zadolženi za usklajevanje dela v SOZD. Odbori in komisije so bili imenovani za vsa področja dela in sestavljeni iz predstavnikov vseh delovnih organizacij — podpisnic.

Pri oceni dela odborov in komisij ne smemo prezreti dela finančnega in razvojnega

odbora, ki sta bila v času od ustanovitve najbolj aktivna.

Sklepe, ki so jih sprejeli člani odbora na sejah, je bilo potrebno prenesti v svojo organizacijo združenega dela in skrbeti za to, da bodo ti dogovori primerno obrazloženi samoupravnim organom delovnih organizacij — podpisnic. Odbori, ki naj bi nadomestili zaenkrat skupne službe SOZD, so odigrali pri svojem delu aktivno vlogo usklajevanja in medsebojnega dogovarjanja.

Na tej seji sta bili sistemizirani dve delovni mesti v skupnih službah SOZD: 1) delovno mesto sekretarja samoupravnih organov in 2) novinarja skupnega časopisa »Naša pot«.

Sklepi, sprejeti v zvezi z izdajanjem skupnega časopisa »Naša pot« so bili v glavnem realizirani, razen vprašanja

honoriranja prispevkov in nastavitve administrativne moči za potrebe časopisa.

Na tretji seji delavskega sveta SOZD, ki je bila 25. septembra 1974, so obravnavali način enotnega ugotavljanja polletnih finančnih in ekonomskih rezultatov delovnih organizacij — podpisnic v SOZD in se zavzeli za to, da se čimprej preide na enotno organizacijo spremljanja poslovnih dogodkov in na enak način obračuna. Vse to pa bo koristilo pri obdelavi podatkov na računalniku, ki bo služil potrebam sestavljene organizacije združenega dela.

V zvezi s sklepom o poslovanju tržnice v Velenju je bila imenovana na delavskem svetu posebna komisija, zadolžena za pripravo osnutka pogodbe o poslovanju tržnice. Osutek pogodbe je pripravil Ivan Kranjc, pravnik Kmetij-

### CVETKO DOPLIHAR, DOKTOR VETERINARSKIH ZNANOSTI



Dr. Cvetko Doplihar, ko je postal v. d. glavnega direktorja SOZD KPK

Pred tednom je uspešno zagovarjal na Veterinarski fakulteti Vseučilišča v Zagrebu, pred komisijo, ki jo sestavljajo svetovno znani in priznani strokovnjaki, precej zahtevno znanstveno temo:

»VPLIV FIZIKALNIH DEJAVNIKOV MIKROKLIME NA REPRODUKCIJO PRAŠIČEV OB DODAJANJU ASKORBINSKE KISLINE«.

Prav gotovo je to izreden dogodek ne le za tovariša Cvetka Dopliharja, ampak za celotni kolektiv SOZD KPK. Namreč, ne le znanje, temveč tudi njegova sistematična vztrajnost odlikujeta osebnost dr. Cvetka Dopliharja, ki je lahko zmogel ob izredno zahtevnih delovnih funkcijah v Kmetijskem kombinatu Ptuj in v sestavljeni organizaciji združenega dela ne le fizični, ampak tudi umski napor.

Nedvomno gre pri dr. Cvetku Dopliharju za nekaj več, česar ob tem primeru ne smemo prezreti, da je nastajala ob praktičnem delu in konkretno v praksi njegova znanstvena naloga zaradi prakse, uporabnosti novih znanstvenih dosežkov v domači hiši, za domačo hišo.

Dr. Cvetko Doplihar je med prvimi v Kmetijskem kombinatu Ptuj in v Farmi prašičev, ki je segel globlje v nova spoznanja veterinarskih-medicinskih, biokemičnih in bioloških procesov v tako zahtevnem masovnem procesu vzreje prašičev na farmski način. Za njim so tudi drugi profesionalni kolegi, ki bodisi nadaljujejo ali povsem avtonomno iščejo nova spoznanja, nove izsledke. Je prvi, ki je zagovarjal uspešno pred leti magistrsko delo; nanj je uspešno navezal še nadaljevanje in poglobljanje raziskovalnega dela, ki je sedaj priznano z doktoratom.

Njegovi sodelavci mu k uspehu iskreno čestitamo!

skega kombinata Ptuj v sodelovanju z drugimi člani komisije.

Ker natečaj za firmo in zaščitni znak, objavljen v prvi številki »Naše poti« ni uspel, je bilo na seji delavskega sveta dogovorjeno, da se pooblasti kolegijski poslovodni organ za sklic komisije, ki bo zadolžena za izdelavo firme SOZD.

### SVET ZK SESTAVLJENE ORGANIZACIJE ZDRUŽENEGA DELA

Člani Zveze komunistov Agrokombinata Maribor, Kmetijskega kombinata Ptuj, Agrokombinata Lenart, »Košakov« TMI Maribor in Kmetijskega kombinata KZ Slovenska Bistrica so že formirali pred podpisom samoupravnega sporazuma začasni svet ZK SOZD. V ta organ so bili izvoljeni iz vsake organizacije združenega dela po trije člani ZK, skupno torej 15 članov. Za sekretarja začasnega sveta ZK je bil izvoljen Oto Polič, za njegovega namestnika pa Šbül Rudi.

Število članov začasnega sveta ZK se je po neuspelem referendumu v Kmetijskem kombinatu KZ Slovenska Bistrica zmanjšalo na 12 članov.

Svet ZK se je v preteklem letu sestel na štirih sejah, na katerih je obravnaval naslednja pomembna vprašanja:

- dogovarjal se je o možnostih nadaljnjih integracij;
- podprl predlagani način dela po strokovnih odborih v SOZD;

- zavzel se za lokacijo gradnje hladilnice in klavnice v Zlatolčju;

- obravnaval druga pomembna vprašanja iz svoje pristojnosti.

Pri pregledu uresničevanja sklepov sveta ZK SOZD pa je bilo ugotovljeno, da sklepi niso bili realizirani v celoti. Zaradi tega je bilo dogovorjeno, da je potrebno za to poiskati vzroke in zahtevati od tistih, ki so bili zadolženi za izvršitev sklepov, pojasnilo, zakaj sklepi niso bili realizirani.

Po odhodu sekretarja ZK Ota Poliča, je bil izvoljen za novega sekretarja Vizovišek Stane iz »Košakov« TMI Maribor.

Člani sveta ZK SOZD so veliko prispevali k uresničevanju gospodarske politike povezovanja in združevanja med proizvajalnimi organizacijami, predelovalno industrijo in tržiščem, v podravski regiji.

### KOMERCIALNI ODBOR

Komercialni odbor sestavljen iz komercialistov delovnih organizacij-podpisnic se je v času od svoje ustanovitve srečal s težko situacijo prevzema in prodaje živine na našem območju.

Vzporedno s težko situacijo prevzema živine se je pojavila tudi težava prodaje sadja v (Nadaljevanje na 15. str.)







# Na delovnih mestih 1974 in v šolah

## ZAPOSLENOST, IZOBRAŽEVANJE, IZREDNO ŠOLANJE IN ŠTIPENDIRANJE

V kmetijskem kombinatu Ptuj je bilo v letu 1974 na novo sprejetih 239 stalnih in 126 sezonskih delavcev, odšlo pa je 112 stalnih in 129 sezonskih delavcev.

Poprečno je delalo v letu 1974 v kombinatu 1368 stalnih in sezonskih delavcev.

Po stanju na dan 31. 12. 1974 se je povečala v primerjavi z enakim datumom v letu 1973 zaposlenost v Kmetijskem kombinatu Ptuj za 127 delavcev ali za 10 % ali za dvakrat več, kot znaša povečanje zaposlenosti v ptujski občini.

Število zaposlenih se je najbolj povečalo v TOZD Tehnoservis in v TOZD Kmetijstvo. Obe TOZD sta povečali število zaposlenih za 94 delavcev. V TOZD Tehnoservis znaša to povečanje v primerjavi z letom 1973 46,5 %, v TOZD Kmetijstvo pa za 10 %. Takšna rast zaposlenih v Tehnoservisu gre predvsem na račun uvedbe nove proizvodnje elektronskih sklopov za TV aparate in dele za elektroakustiko. V manjši meri so povečale zaposlenost tudi druge TOZD, n. pr. Farma prašičev za 8, Mizarstvo za 6, Klestarstvo »Slovenske gorice« za 5 itd.

### Izboljšana kvalifikacijska struktura zaposlenih

V letu 1974 se je izboljšala hkrati s povečanjem števila zaposlenih tudi kvalifikacijska struktura zaposlenih v Kmetijskem kombinatu Ptuj. Tako se je število kvalificiranih, srednje, višje in visoko strokovnih kadrov povečalo za 69 ali za 14 %. Najbolj se je povečalo število višje in visokostrokovnih delavcev in to za okrog 25 %, kvalificiranih delavcev za 12 % in število srednjestrokovnih delavcev za 9 %.

Med TOZD se je povečalo šte-

vilo kvalificiranih in srednje strokovnih delavcev najbolj v TOZD Tehnoservis, ki je povečal število svojih KV delavcev v primerjavi z letom 1973 za 26 ali za 36 %, število srednje strokovnih delavcev pa celo za 71 %.

Število višje strokovnih delavcev se je najbolj povečalo v delovni skupnosti za skupne zadeve t. j. za 5 ali za 30 %.

Število visokostrokovnih delavcev pa je najbolj povečala TOZD Farma prašičev in to za 50 % v primerjavi s številom visokostrokovnih delavcev na dan 31. 12. 1973.

### Izobraževanje med delom in štipendiranje

V letu 1974 so bili v Kmetijskem kombinatu Ptuj naslednji tečaji in seminarji:

- skupno z DU Ptuj je bil 3-dnevni seminar za samoupravne organe, ki so se ga udeležili člani skupnega DS in člani DS TOZD, predsedniki komisij delavske kontrole TOZD in podjetja, predsedniki osnovnih organizacij sindikata, sekretarji OZKS, direktorji in računovodje TOZD in drugi vodilni delavci kombinata. Seminarja se je udeležilo 150 delavcev,

- 11 delavcev v TOZD Mlekarna je obiskovalo tečaj in opravilo izpit za PK mlekarje,

- 17 delavcev v TOZD Tovarna močnih krmil je obiskovalo tečaj in opravilo izpit za PK delavce,

- tečaja za delovodje in druge vinogradniško-sadarske strokovnjake se je udeležilo 19 delavcev TOZD Kmetijstva,

- na 3-mesečnem priučevanju za delovno mesto sestavljalcev TV elektronskih sklopov je bilo v TOZD Tehnoservis 30 delavcev.

Na raznih tečajih, seminarjih in specializacijah izven podjetja je bilo na strokovnem usposabljanju 75 delavcev in to:

- na dvomesečnem traktorskem tečaju v Kmetijski strojni šoli Maribor 12 delavcev,

- na enomesečnem traktorskem tečaju za gozdne traktoriste v Gozdarskem šolskem centru Postojna 2 delavca,

- na enotedenskem tečaju za upravljalce motornih žag pri GG Maribor 27 delavcev,

- na raznih 1 — 3-dnevnih seminarjih 30 delavcev in

- na raznih specializacijah v drugih podjetjih v Jugoslaviji in v drugih državah je bilo 9 delavcev.

Raznih strokovnih ekskurzij in sejmskih prireditev v Jugoslaviji in v drugih državah se je udeležilo 132 strokovnjakov in to:

- ekskurzije v Zah. Nemčijo z namenom spoznavanja in reševanja problematike v živinoreji, tehniki košnje in mehanizacije kmetijskih objektov — sta se udeležila 2 strokovnjaka,

- ogleda kleti in spoznavanja kletarske tehnologije v Franciji in Zah. Nemčiji se je udeležilo 8 strokovnjakov,

- ekskurzije po vinogradniškem področju Avstrije sta se udeležila 2 strokovnjaka,

- ekskurzije v bavarske gozdove in ogleda gozdarsko lesnega sejma v Münchnu so se udeležili 4 strokovnjaki,

- ekskurzije na Južno Tirolsko in ogleda veronskega velesajma so se udeležili 4 strokovnjaki,

- posebne kmetijske ekskurzije po Italiji se je udeležil en strokovnjak,

- obiska mednarodne razstave mlekarne opreme, embalaže in polnilnih strojev sta se udeležila 2 strokovnjaka,

- XIX. mednarodnega sadarskega kongresa v Varšavi se je udeležil 1 strokovnjak,

- vsenemško kmetijsko razstavo v Frankfurtu sta obiskala 2 strokovnjaka,

- ekskurzije organizirane z namenom spoznavanja z delom in organizacijo nekaterih kmetijskih institucij in kmetijskih kombinatov v SZ se je udeležil 1 strokovnjak,

- študijskega potovanja v Hollandijo, Belgijo in Francijo zaradi seznanitve z dosežki v vzreji zgodaj odstavljenih sesatnikov in z njihovo vzrejo v baterijah se je udeležil 1 strokovnjak,

- strokovne ekskurzije v SR Srbijo, organizirane zaradi spoznavanja organizacije in uveljavljanja samoupravnih odnosov v organizacijah združenega dela, ki se ukvarjajo s kmetijsko kooperacijo, se je udeležil 1 strokovnjak,

- ogleda skupne obnove vinogradov, ki jo je izvedlo več kot sto kmetovalcev na Dolenjskem, se je udeležilo 7 strokovnjakov (pospeševalcev),

- kmete-kooperante v Arandelovcu v Srbiji je obiskalo in si ogledalo novosadski kmetijski sejma 40 udeležencev, od tega 31 kmetov in 9 strokovnjakov iz obrata Kooperacija,

- ogleda preurejenih svinjskih hlevov v Ihanu so se udeležili 4 strokovnjaki in

- strokovne ekskurzije za logarje v Prekmurje se je udeležilo 13 strokovnjakov.

### Izredno šolanje zaposlenih

V raznih šolah za odrasle se je izobraževalo v letu 1974 37 delavcev, zaposlenih v Kmetijskem kombinatu Ptuj in to:

- delovoaske oz. poslovodske šole je obiskovalo 9 delavcev,

- srednje šole 10 delavcev,

- višje šole 11 delavcev,

- visoke šole 4 delavci,

(Nadaljevanje na 17. str.)

Na kombinatove proslave radi prihajajo člani kolektiva in gostje ravno zaradi vsebinsko skrbno pripravljene programa. Motiv s proslave na Farmi ob 10. letnici proizvodnje



Nastop dijakov in učencev iz ptujskih in drugih šol prinaša na kombinatove proslave posebno prijetno vzdušje. Tako je bil tudi na Farmi ob 10-letnici proizvodnje





## PRVI SESTANEK S ŠTIPENDISTI

V soboto, 1. 2. 1975 je bil v prostorih Kmetijskega kombinata sestanek s študenti. Doslej je bilo sodelovanje bolj slabo, čeprav bi bili stiki v vseh delovnih organizacijah nujno potrebni.

Tov. Franc Tetičkovič, direktor splošnega sektorja, ki je pozdravil vse zbrane študente, je poudaril, da si bodo odslej mnogo bolj prizadevali za izboljšanje teh odnosov. Seveda pa moramo tudi mi študenti pokazati večje zanimanje do delovne organizacije, ne pa da se oglasimo le takrat, ko je kaj narobe s sprejemanjem štipendije.

Na tem srečanju so nas seznanili z razvojem in z načrti KK, kar je seveda za nas bodoče člane kolektiva zelo zanimivo. Že prej smo dobili vsi študenti domov vprašalnik, tako da bodo imeli odslej naše točne naslove, kamor nam bodo pošiljali tudi časopis »Naša pot«, ki so ga do zdaj dobivali samo vsi člani kolektiva in kmetje kooperanti. Izvolili smo tudi odbor 7 članov študentov in dijakov, ki bodo odslej redno sodelovali s štipenditorjem in o vseh problemih seznanjali druge študente. Na koncu pa smo še študentje in dijaki govorili o svojih težavah. Največ je bilo seveda besed o višini štipendij, kar pa se bo uredilo, upamo, z novim samoupravnim sporazumom o štipendiranju.

V Ptujem mnogokrat govorimo o pomanjkanju kadrov, vendar v prid boljšemu stanju kaj malo storimo. Srečanje študentov KK je prav gotovo korak naprej, zato bi ga bilo vredno posnemati.

Turin Ljuba

ne ekskurzije izven podjetja 226.347,60 din, 3. za izredni študij (šolnino) zaposlenih 62.264,20 din in 4. za štipendije 296.293,00 din. Skupaj 695.103,65 din.

V primerjavi z letom 1973 smo porabili:

— 79 % več sredstev za seminarje, tečaje in drugo izobraževanje v podjetju,

— 56 % več sredstev za seminarje, tečaje, specializacije in strokovne ekskurzije,

— 80 % več sredstev za šolnino zaposlenih delavcev in

— 101 % več sredstev za štipendiranje.

Skupno smo povečali izdatke za izobraževanje od 388.055,85 din v letu 1973 na 695.103,65 din v letu 1974 ali za 76 %.

V ta sredstva niso štete nagrade vajencev, za katere so izplačale TOZD dodatnih 326.149,45 din neto.

V skladu s samoupravnim sporazumom o štipendiranju učencev in študentov smo prispevali v občinski štipendijski sklad (združili) 180.861,50 din.

F. G.



# SKRIB ZA KADRE in pomoč s štipendijami

Položaj študentov se bistveno spreminja z uveljavljanjem ustavnih načel o dogovarjanju in sporazumevanju. Vse boljša je skrb za mlade, nadarjene ljudi, ki uspešno razvijajo vse svoje sposobnosti za doseganje najvišje možne izobrazbe. Prav gotovo je to velik napredek v prizadevanjih za strokovni kader za potrebe organizacij združenega dela, zlasti še na manj razvitih območjih.

## ŽE VEČ ČASA UREJENE ŠTIPENDIJE

Tudi v Kmetijskem kombinatu si prizadevamo za vključitev v polni meri v ta prizadevanja. Saj je KK Ptuj ena izmed organizacij združenega dela, ki ima že več časa dokaj urejeno štipendiranje slušateljev na vseh nivojih izobraževanja, od poklicnih šol pa do fakultet. V letošnjem letu je sklenil Kmetijski kombinat Ptuj pogodbo o štipendiranju s 70 dijaki srednjih in s študenti visokih šol. Poleg tega še odvaja kolektiv po sporazumu 0,5 % od dohodka za potrebe socialnih in kadrovskih štipendij. Za kadre odvaja kolektiv precejšnja sredstva, zavedajoč se pri tem potreb in odgovornosti do hitrejšega nadaljnega razvoja temeljnih organizacij in občine kot celote.

## SESTANEK V ZIMSKIH POČITNICAH

O vsem tem so razpravljali sami študenti Kmetijskega kombinata Ptuj na posebnem skupnem sestanku, ki je bil v kombinatu med zimskimi počitnicami. Velika večina se je odzvala vabilu vodstva in organizacij kombinata; le nekaj jih je manjkalo. Predstavilo se jim je podjetje in sicer organizacijsko, materialno-finančno, pa tudi programsko; hkrati so bili še seznanjeni z njihovimi bodočimi dolžnostmi in pravicami na delovnih mestih, za katera se sedaj usposablajo.

## KORISTEN ŠESTČLANSKI ODBOR

Študenti so si izvolili šestčlanski odbor, ki ima nalogo obravnavati njihove probleme, jih seznanjati s položajem podjetja, z njihovimi obveznostmi ob praksi itd. Najpomembnejše je utrjevanje vezi med študenti in temeljnimi organizacijami združenega dela, kjer se bodo vključili kot sodelavci.

Takih srečanj bo še več; prav gotovo bo vsako bolj aktualno in vsako bo KK Ptuj in študente še bolj povezovalo.

-cc



čilih, ki so na zunaj oblikovala in opravičevala integracijska gibanja in da je zmanjkalo moči za uravnavanje notranjih »prebavnih« zahtev za zdravo in organsko rast SOZD. Zdi se, kot da se je čakalo, kaj bo prineslo življenje. Saj si ni mogoče misliti, da se ne bi dalo predvideti že ob sestavi sporazuma rezultatov integracije, če niso imeli v sporazumu določene smernice konkretno načrtanega vznege reda do zaželenega cilja.

Ni lahko razumeti, zakaj niso pokazali posamezni partnerji sporazuma že v splošni razpravi dovolj iniciative in dobre volje za poglobljeno analizo teženj po skupnih učinkih in rasti in da je prišla skupna dejavnost do izraza še-

le kasneje kot odvisna v veliki meri od dobre volje partnerjev oz. njihove iniciative.

Še sreča, da je prišlo do tega, četudi nepredvideno! Kje so potem programi in akcije, ki bi morale slediti, če bi želeli zadostiti členu 38 Samoupravnega sporazuma SOZD? Ali lahko potem obsojamo posamezne »subjektivne sile«, ki niso videle ob integraciji za svojo organizacijo bistvene spodbude, posebno še, če so jim bili že takrat znani nameni: čimprej v enotno podjetje?

Sprašujem se, če to ne drsi preveč v centralizem in razmišljanje, če le ni miselnost o začasnosti sedanje sestavljene organizacije kriva, da ni Samoupravni sporazum o zdru-

Nadaljevanje na 18. str.)

(Nadaljevanje s 16. str.)

● na III. stopnji veterine pa so študirali 3 dipl. veterinarji; med njimi je eden v letu 1974 že končal študij in si pridobil naziv magistra veterine.

Samo v letu 1974 se je vpisalo v delovodske šole 5 delavcev, v srednje šole 4, na visoke šole 3 in na III. stopnjo visokošolskega študija 1 delavec.

## Štipendiranje

V letu 1974 je podvojil Kmetijski kombinat Ptuj štipendije, tako da smo ob koncu leta štipendirali 59 študentov.

Novost pri lanskem razpisu štipendij je bila, da smo razpisali tudi 15 štipendij za otroke kmetov — kooperantov, ki bodo ostali po končanem šolanju doma na kmetiji, ki bo proizvodno sodelo-

vala z našim obratom Kooperacija. Doslej je že bilo odobrenih takih štipendij skupno 16 in to v poklicnih kmetijskih šolah 12, v tehniški kmetijski šoli 3 in 1 na višji agronomski šoli.

Od skupnega števila 59 študentov smo imeli ob koncu leta v poklicnih šolah 24 študentov, v srednjih šolah 20, na višjih šolah 8 in na visokih šolah 7 študentov.

## Porabljena sredstva za izobraževanje med delom in za štipendiranje

Za izobraževanje smo imeli v letu 1974 naslednje izdatke:

1. za seminarje, tečaje in drugo izobraževanje v podjetju 110.198,85 din, 2. za seminarje, tečaje, specializacije in strokov-

## DOPISI „NAŠI POTI“

# Cilj samo integracija ali kaj več?

Ker je »Naša pot« glavno informativno sredstvo naše SOZD, je pač velikega pomena, da jo lahko prejme brezplačno vsak delavec in kooperant v SOZD-u; prek nje se vsaj seznanjajo z dogodki in življenjem v podjetju.

Tako mi je prišla »pod roko« »Ocena stanja v letu po integraciji KPK Ptuj«, ki je objavljena po uvodnih besedah zato, da bi člani integriranih kolektivov lažje podprli in nadaljevali uspešno začetno integracijo. V tej težnji sem se tudi odločil k temu zapisu.

Predvsem bi želel podpreti v sporazumu povdarjeno zdru-

ževanje glavnih štirih dejavnikov skupnih prizadevanj integriranih podjetij in to:

- komercialnih operativnih,
- razvojno raziskovalnih,
- finančnih in
- splošne zadeve ter kadri.

Menim, da je možnost v objemu in razčlenitvi teh dejavnikov zadovoljivo reševati potrebe in težnje vseh organizacijskih enot SOZD, seveda če bi zaživel ti dejavniki. V praksi pa ugotavljamo, da je ostalo preveč teženj zavrtih v splošnih sporazumskih dolo-



# KADROVSKE SPREMEMBE

## KMETIJSKI KOMBINAT PTUJ

**ZAPOSILILI SO SE:**  
(v januarju 1975 — 14)

### TOZD Tehnoservis:

Ludvik Turin, Ana Bombek, Alojzija Lesjak, Frančiška Murata, Danica Kmetec, Cvetka Verič

### TOZD Kooperacija:

Zdenka Metličar, Marija Kiselak

**TOZD Kletarstvo »Slovenske Gorice«:**  
Milan Čuš

**TOZD Mizarstvo:**  
Franc Šoštarčič

**TOZD Mlekarna:**  
Zdravko Bratušek

**TOZD Kmetijstvo:**

**DE »Osojnik«**  
Jože Horvat

**DE Podlehnik VS**  
Stanislav Pulko

### ODŠLI SO:

(v januarju 1975 — 5)

### TOZD Tehnoservis:

Anica Plavčak (upokojena)

**TOZD Gozdarstvo:**  
Stjepan Antolič

**TOZD Kmetijstvo:**

**DE Zavrč VS**

Anton Vesenjāk (upokojen)

**DE Pragersko**  
Maks Veselič (umrl)

## »KOŠAKI« TMI MARIBOR

**ZAPOSILILI SO SE:**  
(v januarju 1975 — 13)

Ivan Zalar, Jakob Bubnjak, Marjan Šerbinek, Anton Trstenjak, Srečko Štiflič, Lidija Karažinec, Jožefa Valentan, Janko Malek, Miran Jurič, Srečko Dajčman, Zdravko Kurbus, Konrad Mikiš, Ivan Diemat.

### ODŠLI SO:

(v januarju 1975 — 13)

## »AGROKOMBINAT« MARIBOR

**TOZD Kmetijstvo**

**ZAPOSILILI SO SE:**

(od 21. 1. do 10. 2. 1975)

### Jarenina:

Peter Pavlič

### Mešalnica

Branka Kruder

### Pesnica

Veronika Svetec

**Rače-Radvanje**

Mirko Mom

**Strojna postaja**

Stanko Gogob, Marija Edelsbruner, Franc Vešner

**Hladilnica**

Smiljka Novakovič, Verica Gorjup, Milena VALH — vsi kot sezonski delavci

### ODŠLI SO:

Košaki-Kamnica (2)

Pesnica (1)

**Mešalnica:** Edvin Jančič, Vojko Kos (oba v JLA)

**Pekre (1)**

**Ribe:** Tomaž Kristoflič (v JLA)

**Uprava (1)**

## »AGROKOMBINAT« LENART

**ZAPOSILILI SO SE:**  
(v januarju 1975 — 2)

**Kmetijski obrat Lenart:**

Matilda Duh

**Kmetijski obrat Selce:**

Vinko Pučko

### ODŠLI SO:

(v januarju 1975 — 2)

## Slovo od Tončke Peklar

Kmečka hči, šivilja — delovni invalid, Tončka Peklar iz Zamarbove, je skromno proslavila aprila 1974 svoj 50. rojstni dan. Rada je sprejela takrat dobre želje za naslednja leta, rada je nadaljevala svoje delo in si z njim pomagala iz težav kot prej. V vojnem času je bila trdna opora bratu — partizanu. Izkopala se je tudi iz bolezní, ki jo je premagala z operacijo in zdravljenjem. Kljub vsemu pa je prenehala biti 2. februarja 1975 njeno dobro srce.

Tončka! Prišla si med nas v kolektiv, v obrat gostilna in trgovina »Grozd« Lenart. Tiho, mirno in do zadnjih trenutkov življenja si živila v upanju, da boš lahko prispevala s svojim delom med nami tudi za tvoj lepši jutrišnji dan.

Ko smo zvedeli v Agrokombinatu Lenart za tvoje težave, nismo mogli verjeti, da se moraš zopet spopadati s skrito in težko boleznijo. Kar je najhujše, smrt ti ni prizanesla 2. februarja kljub pridnemu, poštenemu in skromnemu življenju.

Bila si iz kmečke družine. Svoje moči si pustila na kmetiji svojega doma. Živo se spomnim lanske jeseni, ko sem te vprašal, če si se res pripravljena zaposliti v Agrokombinatu kot delavka v obratu gostinstvo. Tvoj odgovor je bil kratek, vendar odločen: »Prosim, če me le sprejmete!« V oktobru 1974 si se potem res zaposlila v naši delovni organizaciji. Čas tvoje zaposlitve res ni bil dolg, vendar dovolj, da smo ti lahko ob slovesu priznali: »Bila si pridna, marljiva in poštena delavka!«

## Franc Krivec

Boleče je odjeknila vest med kolektivom Kmetijskega kombinata Ptuj in zlasti med kolektivom TOZD Kletarstvo »Slovenske gorice« Ptuj, da je v januarju 1975 prenehalo biti srce Franca Krivca in da se je za vedno poslovil od vseh. Poslovil se je od nekdanjih sodelavcev, od družine in vseh najdražjih. Čeprav je že dolgo, odkar je zapustil kolektiv Kletarstva in Kmetijskega kombinata Ptuj, se je rad še kdaj pa kdaj vrnil v kolektiv. Sedaj bo ostal nanj le spomin na doslednega, izredno poslovnega ter energičnega direktorja Franca Krivca.

V Ptuj je prišel leta 1951, na odgovorno delovno mesto direktorja takratnega Vinarstva. Z izredno voljo in vnebo se je spoprijel s poslovnimi in osebnimi težavami. Že v 1952. letu je bila združitev v enotno podjetje; še takratno podjetje »Vinosadje«. V kratkem se je razvila izredna izvozna dejavnost. Sloves haloških in slovenskogoriških vin se je razširil čez meje naše republike in države. V novembru 1962 se je priključilo enotno vinarsko podjetje kot združeno trgovsko podjetje »Slovenske gorice« Ptuj h Kmetijskemu kombinatu Ptuj. Kot direktor komerciale je uspešno vodil Franc Krivec od 1962. leta dalje in vse do upokojitve pri KK Ptuj poslovno politiko. V združništvu je začasno prevzel mesto upravitelja bivšega obrata za kooperacijo »Jože Lacko« v Ptuj.

Težka in neozdravljiva bolezen ga je hitro iztrgala iz kolektiva, ki ga je vodil dolga leta. Tudi sedaj nadaljuje delo, ki ga je Franc Krivec tako cenil in ga bo kolektiv zato ohranil v trajnem spominu.

Iskreno so mu hvaležni zlasti v kletarstvu »Slovenske gorice« Ptuj za ves njegov trud in prispevek za današnji in jutrišnji dan. Ob njegovem grobu so izrazili mnogi sožalje svojcem in sorodnikom v imenu kolektiva Kmetijskega kombinata Ptuj.

Tončka! Mesec pred poslovitvijo od nas za vedno si nam povedala, da se slabo počutiš in da boš šla naslednjega dne k zdravniku. Potem te ni bilo več nazaj. S sodelavci smo se dogovorili za obisk v bolnišnici in za šopek cvetja zate. Nihče med nami ni pomislil, da bo že to cvetje krasilo tvoj grob. Toliko bolj boleče je odjeknilo v tvojem kolektivu, ko smo zvedeli za tvojo prerano smrt.

Ob mnogo preranem grobu še enkrat zahvala za Tvoje delo in priznanje: »Tončka, bila si in ostaneš marsikomu za zgled! Ohranili te bomo v trajnem spominu!«  
Franc Kovarič

## Dopisi „Naši poti“

(Nadaljevanje s 17. str.)

žitvi v sestavljeno organizacijo tako zaživel, kot bi sicer za služil ob toliko spodbudnih idejah, ki jih vsebuje.

Ne iščimo stranpoti in aktivirajmo voljo delavcev po načrti in zdravi rasti organizacije. Tako ne bi bila integracija sama sebi namen; bila bi kaj več, nova kvaliteta — realizacija teženj delovnega človeka, ki si želi predvsem sam odločati o svoji socialni varnosti. Za delavca v kmetijstvu in kmeta kooperanta je to danes še vedno pomembna postavka.

Alojz Podjavoršek,  
dipl. inž. kmet.

## Kdo naj skrbi in uporablja ribnik na Turnišču?

V bližini ribnika in zemljišča okrog ribnika na Turnišču pri Ptujju ni tako ugodnega terena za razširitev parka in za nemoteno gojitev divjadi kot je ravno na Turnišču. Zato ni čudno, da je večkrat pripravljen oskrbovati in uporabljati ta svet ter doseči od Kmetijskega kombinata Ptuj, TOZD Kmetijstvo ustrezno pogodbo, ki bi naj vsebovala pravice in dolžnosti.

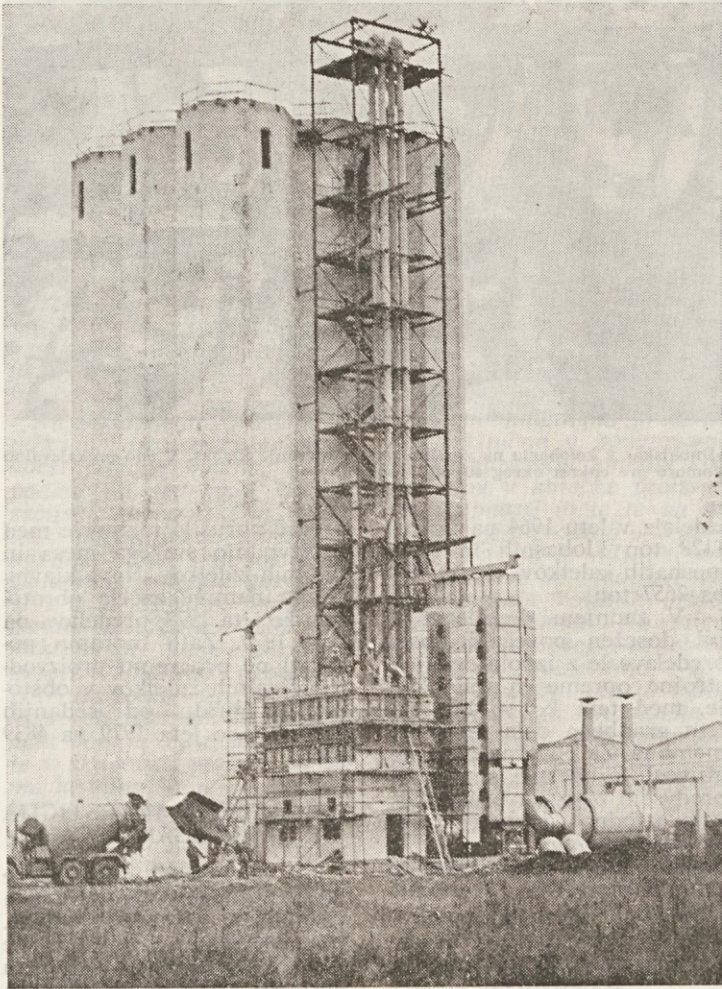
Poljedelsko živinorejska šola na Turnišču, ki je v turniškem gradu, kaže resno pripravljenost in voljo, da bi prevzela v svojo skrb, upravo in hasnovanje vso svojo okolico skupno z jezerom in zemljišči okrog njega.

Poleg tega se zanima za ta svet in za njegovo uporabljanje za gojenje divjadi, med njo rac mlakaric, tudi Lovska družina Ptuj, ki si želi zagotoviti z ustrezno pogodbo take pravice pri KK Ptuj, TOZD Kmetijstvo za izvrševanje svojega gojitvenega programa ob pogojih, da bi zaprla ta prostor za dostop nepoklicanim osebam, ki bi motile koristnika pri njegovih pravicah.

Določene prednosti govori o Poljedelsko živinorejsko šolo na Turnišču, ki bi poskrbela za to, da bi dobil ribnik in njegova okolica ter zemljišče okrog njega svojo podobo, ki jo zahteva varstvo te narave, ki naj bo predvsem razširjeni del turniškega parka, ne pa samo gojišče za divjad in lovišče za lovce. Možnost je tudi, da bi se pogodila tudi Poljedelsko-živinorejska šola Turnišče in Lovska družina Ptuj o možnostih odlova na tem terenu z gojitvijo dosežene divjadi, tudi rac mlakaric in druge.

Zadnja beseda še ni izrečena, bo pa vsekakor važno, komu v korist bo tozadevna odločitev in kako dosledno bodo izvajane pogodbene naloge.  
J. V.





Dela na zgradbi in v notranjosti silosov na Teznu se bližajo koncu

## Na Teznu večja investicijska vlaganja

V industrijski razvojni coni na Teznu pri Mariboru, v industrijsko skladiščnem delu predvideva Agrokombinat Maribor ob sedanjih obsežnih investicijah za že obstoječa objekta — 450-vagono hladilnico za sadje in drugo ter 500-vagono prvi bateriji silosov (5 baterij 2500 vagonov) v letošnji dovršitvi do spravljanja pšenice še 3. fazo hladilnice v predvidoma 1976. letu, da bo skupnih 700 vagonov kapacitete. Z izgradnjo nadaljnjih 4 baterij silosov s Hoffmannovimi postrojenji bi dosegel Agrokombinat Maribor za svoje in kooperacijske ter uslužnostne potrebe 2.500 vagonov kapacitete. Predvidena je tukaj še izgradnja tovarne močnih krmil, strojna postaja in skladišče za goriva.

### Obširen razvojni program

Vse to obsega razvojni program Agrokombinata Maribor in program SOZD KPK s sedežem v Ptujju za čas do 1980. leta v korist lastne proizvodnje, kooperacijske proizvodnje, združene proizvodnje SOZD in drugih koristnikov.

Ogled vsega obstoječega v izgradnji in pojasnila dipl. inž. Ludvika Ortshaberja in upravnika hladilnice Franca Purkharda vam vzame nekaj časa, pustite pa vam trden vtis, da si ustvarja Agrokombinat Maribor vsa zagotovila za zasnovo in obvladanje obsežne lastne kmetijske proizvodnje ter za skladiščenje in predelavo po sodobni tehnologiji za svoje potrebe, za kooperacijsko proizvodnjo in za koristnike njihovih uslug.

### Silos gotovi že do žetve

Izvajalec gradbenih del pri silosu »Konstruktor« Maribor in firma Hoffmann iz Ansbacha v ZN z montažnim mojstrom Erichom Poebblom, Dragom Slemenškom in monterjema iz »Klepovoda« Maribor delajo dnevno po tehničnem in časovnem programu, da bi bili silosi s Hoffmannovim postrojenjem nared za začetek obratovanja že do letošnjega spravljanja žitaric.

S tovarnjaka ali vagona z zrnjem napolnjen osepnik (sprejemni šaht) bo spravil zrnje v tran-

»AGROKOMBINAT« MARIBOR TOZD KMETIJSTVO, proizvaja in nudi vino, sadje, mleko, plemensko živino in klavno govejo živino, plemenske ovce in klavna jagnjeta, žitarice, močna krmila za vse vrste domačih živali, usluge težke gradbene mehanizacije, kmetijske mehanizacije ter servis za kmetijske stroje. V novi moderni hladilnici nudi usluge hlajenja za sadje in globoko zmrzovanje.

»AGROKOMBINAT« MARIBOR TOZD ZK MARIBOR s sedežem v Pesnici, pospešuje razvoj zasebnega kmetijstva, proizvaja v pogodbenem sodelovanju govedo, prašiče, purane, jagodičevje, nudi kupcem vse vrste reprodukcijskega materiala za kmetijsko proizvodnjo, gradbeni material in kurivo.

»AGROKOMBINAT« MARIBOR TOZD GOZDARSTVO, nudi lesne sortimente, sadike gozdnih in okrasnih drevesc.

## Pozitivni obračun za leto 1974

Po ugotovitvah ob pripravi zaključnega računa za gospodarjenje v 1974. letu se je izkazalo, da je doseženo pokritje vseh stroškov in zakonitih ter pogodbenih obveznosti in v višini 4.800.000 din ostanek dohodka, ki se prenese po zakonu o knjigovodstvu v rezervni sklad podjetja.

K pozitivnemu uspehu v 1974. letu sta pripomogli organizacijski enoti Rače—Radvanje, ki sta z doseženim dohodkom 1.979.188 din na prvem mestu in organizacijska enota Strojna postaja, ki je z dohodkom v višini 954.925 din na drugem mestu po zaključnem računu. Organizacijska enota Pesnica jima sledi z dohodkom 916.966 din.

Nekmetijske organizacijske enote — trgovina s tržnico v Mariboru in enota gostinstvo — so dosegle okrog 721.000 din dohodka.

Rače, Radvanje in Pesnica prednjačijo v dohodku s pridelki iz poljedelstva in to s pšenico ter s koruzo, trgovina z reprodukcijskim materialom, kmetijski-

mi stroji in tržnica v Mariboru pa s kmetijskimi proizvodi.

Vinogradništvo in sadjarstvo so spremljali pri njihovi dejavnosti razmeroma visoki stroški glede na agrotehnične ukrepe (nekatera zaščitna sredstva so se podražila tudi do 100 %). Ti dve gospodarski panogi tako nista mogli doseči planiranega dohodka, da bi pokrili stroške proizvodnje, ta pa predvsem glede na zelo nizke cene sadja v jeseni (2 — 3 din).

Novogradnji sušilnice in silosov na Teznu, ki bosta dokončani v letošnji pomladi, bosta pripomogli, da se bodo znatno zmanjšali stroški proizvodnje pšenice in koruze. Agrokombinat Maribor si je pomagal doslej z uslugami sušenja in skladiščenja pri drugih podjetjih.

H. K.

## Priznanja za kvaliteto izdelkov

V času od 10. do 21. II. 1975 se je dobro obnesla med trgovsko hišo MERKUR Maribor in »KOSAČI« TMI Maribor dogovorjena reklama in učinkovita zamisel.

V devetih izložbah je presežalo 10 dni poleg kvalitativnih konfekcijskih, tekstilnih in drugih izdelkov vidno razstavljenih 27 različnih mesnih izdelkov TMI »Kosači« Maribor, pod njimi pa zlato, srebrne in bronaste medalje in diplome raznih letnic z novosadskih ocenjevalnih sejmov — torej z visoke zvezne ravni, namenjene kot priznanje za mesne izdelke raznih tovarnih mesnih izdelkov v Jugoslaviji.

To razstavo sta spremljali še dve zanimivosti, in sicer s stropa pred izložbami 40 reklamnih kartonov in devet pri izdelkih v izložbah z vabilom na pokušnjo mesnih izdelkov »Kosačkov« vsak dan, 10 dni, od 16.—18. ure, v soboto od 10.—12. ure. Pokušnja je bila v trgovini pri večji mizi z velikim reklamnim napisom »KOSAČI« TMI Maribor. N. pr. 18 2. so narezali za pokušnjo k kruhu KOHORSKI SALAMIN, prejšnje dni pa po (Nadaljevanje na 21. str.)

sportnim trakom (8 vagonov na uro) najprej v silos, od tam v čistilec (plin, gazež), nato v sušilnico (kapacitete 10 ton na uro) z dvema sušilnima enotama (firma Hoffmann). Tu se bo zrnje posušilo v toplem zraku (čez vroče kaskade), potem se ohladilo v spodnjem delu sušilnice ter se ponovno dvignilo s transportnim trakom v velike silose (9) kjer počaka na čas transporta v tovarno močnih krmil. Sušilni sistem z dvema sušilnima enotama je sodobna tehnična pridobitev, ki ne onesnažuje okolja, ima zelo velik izkoristek koristne energije ter možnost direktnega in indirektnega sušenja.

### Z leti velike spremembe

Po povečanju hladilnice s III. fazo izgradnje, z izgradnjo še 4 baterij silosov, tovarne močnih krmil, strojne postaje in skladišča za tekoča goriva bo skupno dvorišče AK Maribor in tudi okolje izven njega bistveno drugačno kot je sedaj, ko je ta industrijska cona šele v začetni izgradnji.

O. V.



# ODPRT TRG ZA SADJE iz hladilnice

Pred hladilnico sadja Agrokombinata Maribor v predelu javnih skladišč v industrijski coni na Teznu pri Mariboru je vsak dan od 15. januarja 1975, ko se je odprla prodaja sadja proizvodnje AK Maribor, velik promet zlasti v dnevih, ko je potrebno odpraviti s tovornjaki po Sloveniji in Hrvaški ter Srbiji do 8 vagonov zlasti jabolok.

## Hladilnice za široke potrebe

Kot je pojasnil upravnik hladilnice Franjo Purkard, se prazni sedaj iz hladilnice in iz 150 vagonov lastne zaloge jabolok predvsem sorta zlati in rdeči delišes (delicious), nekaj pa tudi drugih sort. Lani so prodali zadnje zaloge sadja, jabolok in hrušk v juniju. Letos bodo odprli 2 celici jabolok pod kontrolirano atmosfero (CO<sub>2</sub>) maja, če že ne prej zaradi velikih naročil.

Sedanja zasedba hladilnice ni samo za sadje, temveč tudi za druge potrebe, za meso (20 boksov), zalenjavo, ribez, itd. Poleg večjih količin sadja Agrokombinata Maribor je tukaj še nekaj prostora za KZ Selnico, Agrokombinat Lenart, Kik Pomurko, Talis Maribor, Etol Celje in druge. V sezoni dela v hladilnici 20—30 zaposlenih, izven sezone pa 15, večinoma žensk iz Maribora in okolice. Ko bo zgrajena še 3. etapa hladilnice bo več zaposlenih. Sadje sortirajo s strojem ali na roko. V zabojih čaka na odpremo po

naročilnicah. Za prevažanje zabojev po hladilnici in k avtomobilom imajo viličarje in premaknejo z eno vožnjo 24 zabojev z okrog 450 kg sadja. Ne smete se čuditi, če se pojavi na viličarju tudi sam upravnik Franc Purkard kot voznik.

## Z dopolnitvami večje kapacitete

Obstoječi mehano-paletni sistem v hladilnici bo v perspektivi dopolnjen z boks paletami s 300—350 kg zaboji, kar bo pocenilo stroške embalaranja in povečalo kapacitete hladilnice za okrog 20 %.

Največji kupci in potrošniki jabolok iz hladilnice Agrokombinata Maribor so poleg Slovenije Varaždin, Zagreb, Reka, Pula ter Beograd. Zahtevnost trgovine in okus potrošnikov je osvojil sorto jabolok delišes, manj pa druge sorte s karakteristično barvo in okusom.

## Letošnje večstranske izkušnje

Ta izkušnja se bo prav gotovo ponavljala tudi naslednja leta in je prav gotovo koristna tudi drevničarjem in sadjarjem v naših sadjarskih predelih, da bodo izkoristili več prostora v svojih drevnicah in sadjarji v svojih že izčrpanih sadonosnikih za drevca sorte delišes, ker bo nedvomno obdržala za trgovino in z njo za potrošnike renome s svojo barvo in okusom.

P. V.



»Dunajska« v kolobarju na vozičku za prekaevanje klobas. V eno prekaevalno komoro gre enkrat okrog 400 kg klobas.

izdelala v letu 1964 na primer 1128 ton klobasnih in suhomesnatih izdelkov, v letu 1974 pa 2657 ton.

V zadnjem desetletju je bil dosežen povečani obseg predelave le z izpolnjevanjem strojne opreme in tehnologije, med tem ko so bila pri tem gradbena dela manj pomembna. Za povečanjem zmogljivosti predelave smo težili predvsem zato, da bi se obdržalo ugodno razmerje med prodajo svežega mesa in izdelkov, kar je eden izmed bistvenih momentov ekonomskega poslovanja.

## POMEN UGODNEGA RAZMERJA

Na vprašanje, v čem je pomen ugodnega razmerja, je potrebno poudariti, da je razlika v ceni med nabavno ceno izdelavnega materiala in prodajno ceno svežega mesa ali izdelka namreč bistveno ugodnejša pri finalnih izdelkih; pri teh je mogoče ustvariti znatno večji dohodek kakor pri proizvodnji svežega mesa.

Ta razlika je razvidna iz naslednjih koeficientov ekonomičnosti:

sveže meso	1,142
izdelki	1,374

V kolikor bi omejila OZD svojo proizvodnjo le na sveže meso, kjer se komaj pokrijejo stroški, bi OZD zašla v finančne težave. Nujno je torej potrebno ustvariti ravnotežje med proizvodnjo svežega mesa in suhomesnatih izdelkov; pri njih je mogoče doseči večji dohodek.

## IZGRADNJA V ZLATOLICJU V TREH FAZAH

Z našim razvojnim programom predvidevamo izgradnjo mesne industrije v Zlatoliciju. Ta bi naj potekala v treh fazah:

- I. faza hladilnica leta 1975
- II. faza klavnica leta 1977
- III. faza predelava leta 1979

V nadaljnjih petih letih bomo lahko povečali ob novih možnostih proizvodnje v obstoječih obratih, zlasti v obratu predelava, da se ne bo

preveč porušilo razmerje med proizvodnjo svežega mesa in finalnih izdelkov. Nova klavnica bo namreč začela obratovati že leta 1977, predelava pa šele 1979. Zato moramo povečati po programu proizvodnjo finalnih izdelkov v obstoječem obratu od sedanjih 2657 ton do leta 1979 na 4839 ton.

## OPRAVICENA INTESTICIJA VLAGANJA

Za povečanje proizvodnje bodo potrebna investicijska vlaganja v obstoječe obrate. Po programu so določena le minimalna sredstva v znesku din 3.601.600 in to večinoma za opremo obrata predelave; to bomo lahko potem prenesli in montirali v novem obratu v Zlatoliciju.

Te naložbe bodo omogočile normalno obratovanje ob rentabilni proizvodnji. Izboljšale bodo sedanje delovne pogoje in tudi finalizacijo primarne kmetijske proizvodnje v večjem obsegu in na višji tehnološki ravni.

Franč Šuman, inž. agr.

## Program za izgradnjo mesne industrije



Franč Šuman

dustrije. S tem programom se predvideva izgradnja mesne industrije, klavnice in obrata mesne predelave z lokacijo v Zlatoliciju.

Naša OZD je sklenila čimprej začeti z izgradnjo po spoznanju, da odteka precejšen del tržnih viškov živine v klavnice po Sloveniji. Mesne predelovalne zmogljivosti so na območjih naše regije premalo razvite, da bi lahko absorbirale vse tržne viške živine. Namen izgradnje mesne industrije v Zlatoliciju pa je doseči prav to, da ne bi bili več tržni viški živina temveč meso in mesni izdelki.

## VEČJE ZMOGLJIVOSTI OB-RATA ZA PREDELAVO MESA

Širjenje zmogljivosti obrata za predelavo mesa je postalo nujnost naši OZD. Naj navedem v ilustracijo, da vedno povečuje naša OZD že od leta 1964 predelavo mesa v obstoječem obratu. Tako je

## Sindikalni »da« za novo tovarno

(Nadaljevanje s 13. str.)

pravah sklepi, ki pomenijo tudi akcijo.

V sindikatu in v delavskem svetu je bilo že več razgovorov o novi mesni industriji »Košakov« na Dravskem polju pri Zlatoliciju. Starejši in mlajši člani kolektiva imajo jasno predstavbo o tem, da pomeni v novi industriji 3 krat večja proizvodnja mesa in mesnih izdelkov za trg nekaj drugega kot sedanje manjše kapacitete. Ob tem ni mogoče večati števila zaposlenih, dosegti velikega presežka dohodkov, deliti na sklade in druge potrebe občutnih zneskov. Kot doslej bo v času novogradnje kolektiv kot celota skrajno varčeval, črpal rezerve in tudi skrbel za renome sedanjih izdelkov. Lahko jim bo sledil renome tudi iz nove tovarne.

(Konec na 21. str.)



# Smotrnejša proizvodnja in kmečke skupnosti

Uredništvo »Naše poti« mi je zastavilo naslednje vprašanje: »Ali so na območju Kmetijskega kombinata Ptuj že pogoji za organizirano produktivnejše delo na zasebnih posestvih ob pogojih povezovanja z družbenim sektorjem in z razvijanjem različnih oblik kooperacije?«

Na zastavljeno vprašanje ni težko podati ustreznega odgovora! Osebnostno menim, da so podani vsi sistemski, organizacijski, ekonomski in tehnološki pogoji, da se povezujejo po proizvodnih skupnostih organizirana zasebna gospodarstva z družbenim sektorjem zaradi doseganja večje produktivnosti in ekonomske krepitve. Takšno ugotovitev potrjuje poleg vseh prednosti, ki se ob takšnem združenem delu ponuja staro pravilo, da je v skupnosti moč in da sama lastnina še ne pomeni dohodka, ampak vloženo delo.

## DELO POD ENAKIMI POGOJI

V prejšnji številki časopisa sem pisal o vtisih in ugotovitvah z obiska enega od jugoslovanskih kmetijskih velikarov PIK SIRMUM iz Sremske Mitrovice, ki združuje vso družbeno in zasebno kmetijstvo od proizvodnje preko predelave do trgovine in v enem izmed najbogatejših agrarnih predelov Jugoslavije, to je v Sremu. V zapisu je bilo poudarjeno, da so se Sremci organizirali v takšno obliko združenega dela, ki jim zagotavlja maksimalno izkoriščanje proizvodnih kapacitet, hkrati pa ob ustreznih samoupravnih in medsebojnih odnosih zadovoljive dohodke. Izhajali so iz zahteve, da hočejo kmetije delati v enakih razmerah in pod enakimi pogoji in za enake pravice kot to delajo delavci v družbe-

nem sektorju kmetijstva. To omenjam iz razloga, ker želim opozoriti, da so sodobne organiziranosti in koncepti moderne kmetijske proizvodnje že prisotne v jugoslovanskem kmetijstvu. Povsem realno je prognozirati, da je v naših razmerah in ekoloških pogojih mogoče zasnovati moderno kmetijsko proizvodnjo izključno v povezovanju in organiziranju kmetov kooperantov v kmečke proizvodne skupnosti in le te pa navezati s proizvodnjo v družbenem sektorju in vključiti preko dodelave in predelave vse do plasmaja končnih pridelkov in proizvodov. Na našem območju je dosegla družbena kmetijska proizvodnja v preteklem obdobju visoko raven organiziranosti, tehnologije in produktivnosti, kar lahko služi zasebnemu sektorju za zgled in toliko smejejšo odločitev, da se povezuje s to proizvodnjo.

## NESMOTRNE MALE POVRŠINE

Odvč bi bilo govoriti o tem, da se skrajno nesmotrne obnove trajnih nasadov (vinoogradov in sadovnjakov) na malih in razdrobljenih površinah. Za smoterno usposobitev zemljišč in za intenzivno rabo komasiranih zemljišč (zložbe zemljišč) z uvedenim vaškim kolobarjem je ustrezna le trajno organizirana kmečka skupnost. Z vse večjim odhajanjem ljudi iz vasi si želijo ostali delo na kmetijah racionalirati tako, da bi tudi oni imeli svoj prosti čas za rekreacijo in podobno, kot imajo zaposleni v drugih panogah. Povsod po svetu, kjer so kmetije osvojili moderne koncepte kmetijske proizvodnje, so se jim uresničele težnje za enakostjo z delavci v tovarnah. Tudi pri nas v družbe-

nem sektorju kmetijstva temu ni drugače.

Čeprav se zdijo takšne ugotovitve in trditve na prvi pogled zelo enostavne, pa vendarle moramo priznati, da v naši praksi in našem območju nimamo tozadevnih svetlih zgledov in primerov sodobne organiziranosti kmetov, povezanih z družbeno proizvodnjo.

## DOSEŽEN POMEMBEN NAPREDEK

Nedvomno je dejstvo, da je dosežen v zadnjih nekaj letih pomemben napredek pri presmerjanju kmetij iz naturalne v blagovno-tržno proizvodnjo, le to pa sloni zgolj na kooperacijskih odnosih, kmet-obrat. Manjka vmesna oblika organiziranosti v skupnosti, ki pa ne pomeni zgolj vzajemnega vlaganja sredstev v proizvodnjo, temveč prvenstveno racionalizacijo, večjo produktivnost in ekonomičnost proizvodnje.

Za dosego smotrov sodobne organiziranosti zasebnih kmetov v kmečke proizvodne skupnosti bo potrebno mnogo strokovnega znanja, organizacijske sposobnosti, predvsem pa volje in težnje za napredkom. Čaka nas še težka bitka z zastarelo miselnostjo in konzervativizmom.

V medsebojnih odnosih družbenega dela bo potrebno doseči ustrezno raven zaupanja v sistem, oblike organiziranosti, v samega sebe in družbo kot celoto. V dosedajni praksi pa lahko ugotovljamo, da nam čisto manjka ob pristopu k novim oblikam organiziranosti prav slednje, to je zaupanje.

Kmet. inž. Miran Glušič

## Sindikalni »da« za novo tovarno

(Nadaljevanje s 20. str.)

Milan Ugarkovič iz Maribora, v podjetju pomočnik vodje nabave in prodaje, v »Košakih« že 8 let, prvič sindikalni funkcionar; član pa vsa leta zaposlitve:

»Od vseh funkcij najbolj zahtevno delo je v stanovniški komisiji. V ta problem se je potrebno bolj zagristi, pa tudi v druge probleme sočlanov, ki imajo težave in kličejo sindikat na pomoč.

Vprašanje novogradnje nove tovarne mesnih izdelkov, od hladilnice, klavnice do predelave je nad vsemi drugimi vprašanji. Vse družbeno politične organizacije so dale svojo oporo za dolgoročni program razvoja »Košakov«; to vse ni ostalo samo v zapisnikih o sejah in razgovorih. Zabeleženo je še vse drugo, o čemer so navzoči razpravljali. Vsakdo ima svoje probleme in

## POVABLJENI NA II. LETNE SPORTNE IGRE ŽIVILCEV SLOVENIJE

Organizacijski odbor II. letnih športnih iger živilcev Slovenije pri Živilskem kombinatu »ŽITO« Ljubljana, ki bodo 7. junija 1975 v športnem parku Slovan (Kodeljevo) v Ljubljani, v organizaciji Rekreacijskega aktivna Živilskega kombinata »Žito« Ljubljana, je povabil z razpisom na nje tudi delavce iz osnovnih organizacij sindikata Kmetijskega kombinata Ptuj.

Razpisu je priložen pravilnik in prijavnica za ekipne prijave udeležencev na športnih igrah moških v 9 panogah in žensk v 5 panogah do 28. februarja 1975. Vodje ekip se bodo udeležili sestanka 20. marca 1975. Do tega datuma bo znan tudi orientacijski znesek stroškov za udeleženca na igrah. Dokončna udeležba ekip bo morala biti prijavljena glede na višino stroškov najpozneje do 31. marca 1975. Ž. M.

## Priznanja za kvaliteto izdelkov

(Nadaljevanje z 19. str.)

vrsti še druge od 27 razstavljenih izdelkov.

Kot je pojasnil Franc Majer, vodja trgovske prodajne mreže v TMI Košaki, je taka reklama za javnost in za »Košake« koristna in nedvomno tudi učinkovita. Zato jo bodo prihodnje leto ponovili z določenimi novitetami, pa tudi pozneje, in sicer vsakikrat na drugem mestu. M. V.

Globoka vsebina izraza »minulo delo« se najbolj občuti takrat, ko se vračajo sami v kolektiv ali pa na povabilo upokojeni sodelavci. Motiv s proslave ob 50 letnici Mlekarnice





# Iz Lipe v Janežovce uspešno kmetovat

K vsemu, kar povedo izkušnje kmetov in kooperantov o sodelovanju s TOZD Kooperacija KK Ptuj, tokrat še nekaj izkušenj, misli in spoznanj kmečke družine iz Lipe pri Beltincih, Franca Zdravca (56) in mlajše Barbare, ki sta kupila po oglasu v Kmečkem glaslu 1963. leta v Janežovcih Vogrinčevo posestvo, nekda

bo nabral s pridnim delom in z marljivostjo poleg nekaj zasluzka tudi življenjskih izkušenj in spoznanj. Priskrbele mu je delo na kmetiji v departmaju Andre & Loire v kraju Richelieu. Pred vojno in med vojno tudi v Franciji ni bilo možnosti za večji zasluzek in prihranke. Zato je 1946. leta zapustil Francijo in



Pred hišo Anton Rebernišek, inž. Stanko Korenjak, Franc Zdravec, Barbara in Rudi po ogledu novogradnji

Potrčevu z mlinom na vodo iz Rogoznice, ki ga je prodal Franc Vogrinec.

Za svojo novo slovenskoroško okolico je zanimiva družina Zdravec po svoji podjetni marljivosti staršev Franca in Barbare, po petih sinovih (10 do 22 let), po dosedanjih uspehih v živinoreji v kooperaciji, po novih hlevih, seniku in silosoma ter svoji poti do napredka — najprej proizvodnja, šele potem vse drugo.

## K USPEHOM TUDI KORISTNA SPOZNANJA IN IZKUSNJE

Zaslugo za to, da sta predstavljena Zdravčeva Franc in Barbara s svojo domačijo in in otroci območju prejemnikov mesečnika »Naša pot«, imata dipl. inž. Stanko Korenjak, šef pospeševalne službe pri TOZD kooperacija KK Ptuj in Anton Rebernišek, vodja proizvodnega okoliša Desterinik. Po poslovnih stikih TOZD Kooperacija poznata Zdravčeve že več let in jim tudi priznavata zasluge za to, da se je Vogrinčeva domačija zopet postavila na nogo, da je ostala sedaj Zdravčeva zemlja in hiša ter gospodarska poslopja v strnjeni kmetijski enoti ter da se kažejo na dvorišču novi kmetijski sodobni objekti, ki tudi dobro služijo namenu.

## IZ LIPE V FRANCIJO IN VRNITEV PO 10 LETIH

Trinajstletni Franc Zdravec se je odzval 1936. leta se strinemu - Marijinemu vabilu, naj pride v Francijo, kjer si

se vrnil v Lipo, k bratu in dvema sestrama. Leta 1950 se je oženil na dom k Barbarinim. Z ženo sta se končno odločila za samostojno gospodarjenje. Od 1963. leta sta v Janežovcih. Spodbuja jih prijeten občutek, starša in otroke, da si bodo lahko tukaj s poštenim delom in življenjem zaslužili domovinsko veljavo ob uspehih dela in ob strokovni kooperacijski pomoči KK PTUJ.

## ZEMLJA, KI MNOGO ZAHTEVA IN TUDI VRACA

Enajst hektarjev združene in zaokrožene zemlje, daleč od ravenskega Prekmurja, okrog nekdanje Potrčeve — Vogrinčeve družinske hiše in mlina ter že dotrajalih gospodarskih poslopij, pomeni za Zdravčeve, kar so želeli — svet okoli domačije, ne koščki na več straneh. Ne moti jih bližnji Rogozničin potok, niti zemlja na podnožju rahlo se vzpenjajoče severne strani gričevnatega slovensko-goriškega sveta, ki napaja s svojo odvišno vodo nižji ravninski svet, potreben regulacije in melioracije.

Franco Zdravec je najprej naročil analizo zemlje potom strokovnjakov pospeševalne službe obrata za kooperacijo, pri Kmetijskem zavodu v Mariboru. Hotel je vedeti, kaj potrebujejo njive in travnik, kakšno obdelavo in kakšno gnojilo ter semenje. Fosforna osnova gnojila z dodajanjem superfosfata tej zemlji najbolj prija in koristi.

## ZACETEK Z ŽIVINOREJO — S TELICO IN KRAVO

S prirastkom od telice in krave in s prevzemom telet — pitancev od kooperacije KZ Jože Lacko Ptuj se je povečala goveja čreda na 12 glav; tako je bila kapaciteta v starem hlevu za vzrejo. Do 1974. leta je zrastle novi hlev za 12—15 stojišč in 20 odraslih pitancev. Zadolžitev pri HKS pri KK Ptuj za 80.000 din na 5 let, 3 % obresti je bila sprejemljiva ob udeležbi 16.000 din, pri svojem lesu za ostrešje in drugo iz svojega 3 ha gozda. Čas od prvotnega starega dotrajalega hleva do novega prostornejšega z odplakovalnim sistemom, s sedanjimi skupnimi 35 stojišči odrasle živine, ni bil brez skrbi in truda, varčevanja in potrpljenja. Lastni in kooperantski prirastek živine, prodaja mleka ter ženina kooperacija s PP Ptuj za vzrejo brojlerjev v etažnem novem hlevu z 11.000 brojlerji so omogočili že leta 1973 izgradnjo 2 lesenih silosov prostornine po 80 m<sup>3</sup>. Dva hektara dobro gnojene zemlje so posejali s silažno koruzo in 1 ha za koruzo v zrnu. Ostal je še 1 ha za deteljo od njivskih površin. Drugo so 3 ha travnikov.

## VEČINO DEL SMO OPRAVILI SAMI

»Poleg naju z ženo Barbaro so pridno sodelovali pri vsem, pri krmiljenju goveda in perutnine ter pri delu na njivah in travniku sinovi Franc(22), Mirko (20-JLA), Rudi (18-trg. uč.), Vlado (16) dijak na stroj. tehn. najmlajši (10) Anton, učenec osnovne šole v Dester-

## TUDI NAPREJ BOMO DELALI V MEJAH MOŽNOSTI

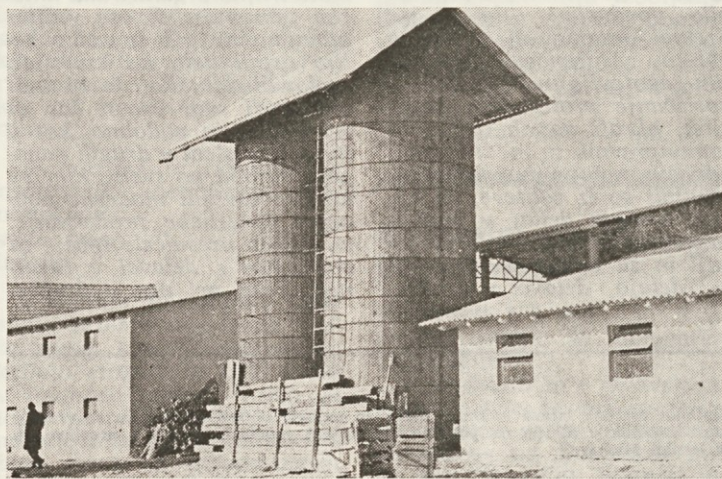
»V starem in novem hlevu bomo še naprej pitali teleta (27) od 100 na 200 kg v kooperaciji, pozneje pa na 500 kilogramov pretežno z lastno krmo. Ženina kooperacija za vzrejo brojlerjev (11.000) bo ostala pri sedanjem številu. Zemlja bo še dalje zahtevala mnogo hlevskega gnojila in umetnih gnojil — več ton četudi bo regulirana in meliorirana. Na njej se dobro obnese (BC 360) ameriška hibridna koruza iz sedaj že domačega semena.« Leta 1973 je prinesla najboljša koruza Zdravčevim prvo oceno za silažo. Stirikratno košnja sena in otave opravijo tudi sami. Vprašanje je, kako bo z regulacijo in melioracijo zemlje; kompleksna rešitev ob Rogoznici je nujno potrebna. Z odločno akcijo bo mogoče doseči tudi to, če so ljudje enotni in pri tem aktivni. Prej ali slej bo izgubila trava — sitovec svoja sedanja tla.

## NEKAJ MLEKA V MLEKARNO, DRUGO ZA PITANJE TELET

Stirideset litrov mleka odajajo Zdravčevi v zbiralnico mleka v Janežovcih, 20 litrov pa porabijo za napajanje telet. Po svojih močeh si medsebojno pomagajo pri delu. Kooperacijska služba si najde čas za obiske kooperantov zaradi izmenjave nasvetov in strokovne pomoči.

## ŠE NEKAJ STROKOVNIH VPRAŠANJ IN POMENKOV

Po domačem razgovoru o



Zdravčeva silosa s po 80 m<sup>3</sup> prostornine — z leseno steno

niku tudi ni križem rok. Vse smo delali sami, kopali jarke za kanalizacijo, zidali hleve, ometavalj zidove itd. Denarja ni bilo dosti. Prijeli smo za vsako delo in ga tudi sami končali. Najprej smo vlagali v vzrejo in v proizvodne prostore, potem pa v mejah možnosti nabavili nekaj najnujnejše mehanizacije. 1975. leta pa je na vrsti adaptacija hiše. Vse je »kredi« je rekel Franc Zdravec, ko je pojasnil podrobnostni načrt skoraj nove hiše.

vsem je bilo izmenjanih še nekaj vprašanj in misli o presuševalni napravi za krmo, o davčnih ugodnostih za investicije v kmetijstvu, o srečanjih in pomenkih s sosednimi kmeti, obiskih iz krajev v Pomurju in nakazovanju dohodka na hranilne knjižice se je Zdravčevim že mudilo zopet na delo. Ob ogledu hleva in dvorišča, mlinskega jarka itd. je tolmačil večinoma Franc Zdravec, ki se je tudi zahvalil za obisk.

Slike in tekst: J. V.