

# KRALJEVINA JUGOSLAVIJA

UPRAVA ZA ZAŠTITU



INDUSTRIJSKE SVOJINE

Razred 45 (2)

Izdan 31. Decembra 1929.

## PATENTNI SPIS ŠT. 6625

Ing. Ignatz Gonyk, Wien, Austrija.

Kosa, nož za rezanje slame ali slično.

Dodatni patent k osnovnemu štev. 2343.

Prijava z dne 2. decembra 1928.

Velja od 1. maja 1929.

Zahtevana prvenstvena pravica k dne 2. decembra 1927. (Nemačka).

Najdaljno trajanje do 31. oktobra 1938.

Kosa, ki jo ščili osnovni patent, kaže napram znanim kosam, pri katerih je rezilo izmenljivo pričvrščeno na list, ta napredak, da priliska trak po načinu učinkovanja zagozde rezilo čvrsto proti kosinemu listu.

Ze ta konstrukcija ima prednost, da se vsled čvrstega stiskanja kosinega lista, rezila in traka uporabljajo lahko tanka rezila.

Da se ne bi prekoračila znana teža normalne kose, ne da bi s tem zmanjšala togost celoga lista, se upotreblja prednostno zelo tanko rezilo, tako da se ga napravi iz pločevine, ki ne prenaša več upogibanja in da se izdeluje tudi trak, iz po možnosti tankega materiala, pri čemer pa se morajo ti deli tako tesno prižemati na kosin list, da dobijo s tem polrebno togost. Istočasno morajo sredstva za pričvrščanja kolikor mogoče manj povečati težo.

Izum se nanaša torej na spremembe oziroma nadaljna oblikovanja take kose, ki odgovarjajo omenjenim pogojem in pri katerih se doseže po načinu učinkovanja zagozde, posebno čvrsto prižemanje vseh treh kosinih delov (lista, rezila in traka) na način, pri katerem se štedi na teži.

V risbah je prikazano več izvedbenih primerov take kose, in sicer kaže sl. 1 kosin list, sl. 2 pokrivalni trak, sl. 3 rezilo iz jeklene pločevine, sl. 4 sestavljeno koso in sl. 5 v večjem merilu rez po črti A—C na sl. 4 pri prvi izvedbeni obliki Sl. 6

kaže enak rez za nadaljno izvedbo eno obliko Sl. 7 kaže tretjo izvedbeno obliko pokrivalnega traka v narisu, sl. 8 kaže rez po črti C—D na sl. 7 in sl. 9 kaže kos sestavljene kose. Sl. 10 kaže varijanto pokrivalnega traka v florisu in sl. 11 natikanje tega pokrivalnega traka na oba ostala kosina dela od spodaj. Sl. 12 kaže varijanto kosinega lista v narisu, sl. 13 rez po črti E—F na sl. 12, sl. 14 pripadajoči pokrivalni rak v narisu in sl. 15 rez po črti G—H sl. 18 rez po črti I—K na sl. 17, sl. 19 pri na sl. 14, sl. 16 kaže združitev kosinih delov v prerezu. Sl. 17 kaže kosin list v narisu, padajoči kos rezila, sl. 20 pripadajoči kos pokrivalnega traka in sl. 21 sestavljene kosine dele v prerezu.

Pri izvedbeni primeri po sl. 1—5 se izstisnejo iz topega kosinega lista 1 mostiči 2 v obliki črke U iz listine ravnine tako, da ostane med spodnjo ploskvijo mostičev in prednjo stranjo lista prazen prostor. V ostrem rezilu 3 (sl. 3) iz jeklene pločevine so predvidene stenjene luknje, ki so odgovarjajoče oblikovane ali prečni urezi 4, ki oklepajo te izstisnjene dele tako, da se rezilo iz jeklene pločevine lahko plosko položi na list. Pokrivalni trak 5, ki je položen na rezilo 3, opremljen z izrezi 6, katerih dimenzija je v podolžni smeri večja, kakor dimenzija mostičev 2, ki imajo obliko črke U in molijo iz ravnine lista 1



tako, da se tudi trak 5 vsled teh izrezov 6 lahko plosko položi. Za prižemanje delov so opremljeni izrezi 6 v pokrivalnem traku 5 na koncu s podolžnimi jezički 7, ki se vrinejo pri premikanju traka 5 proti konici lista 1 pod mostiče, ki imajo obliko črke U in se tam zagozdijo, vled česar se pritiska rezilo 3 čvrsto na list, tako da tvorijo sedaj trak, list in rezilo celoto.

Da bi se doseglo čvrsto pritiskivanje posameznih delov, so podolžni jezički 7 proti kosini konici v obliki zagozde zaostreni in mostiči 2 v isti smeri nameščeni in odgovarajoči poševni legi. Pri premikanju traka proti kosini konici nastopi vsled tega zelo čvrsto prižemanje vseh treh kosinih delova 1, 3 in 5.

Da bi se olajšalo ročno premikanje traka in da bi se preprečilo zagozdenje bilk in pod. je pokrivalni trak opremljen na peti z obročastim nastavkom 8.

Konica kosinega lista 1 je opremljena s prepognjenim jezikom 9, pod katerega segata prednja konca rezila 3 in pokrivalnega traka 5, tako da sta pritisnjena navzdol in da se zavarujeta proti premaknenju in pod. in da se popreči obenem zagozdenje bilk med razilom in listom.

Namesto z mostiči 2 v obliki črke U je lahko opremljen kosin list 1 z jezički 10, ki imajo, obliko črke U, in ki so lahko na listu z zakovicami ali na kak drug način pričvrščeni (sl. 6.) V ostalem je izoblikovanje vseh kosinih delov enako kakor pri izvedenih primerih po sl. 1 do 5.

Pri izvedbenim primeru po sl. 7—9 je pokrivalni trak 5 na izrezom 6 napram vsakemu podolžemu jezičku 7 opremljen s torbico 11, ki je samo napram dotičnemu podolžemu jezičku odprta in ki služi pri natikanju traka 5 kot vodilo vzdolž prečnih travov 2 oziroma vodilnih jezičkov 10 in ki preprečuje tudi vrivanje bilk ali pod. v izreze.

Ker je pri nekaterih kosah neprikladno, da bi se položil pri izmenjavi rezila pokrivalni trak najprej v pravilni legi, tako da bi torbice prisegale mostiče v obliki črke U, zato je predvidena pri izvedbenim primeru po sl. 10. in sl. 11 torbica, ki je zgoraj odprta in ki dopušča, da se vstavi trak 5 tako, da ga od spodaj potisnemo navzgor in potem v podolžni smeri premaknemo. Pri tem se pomika zgornja odprtina torbice preko mostičev 2, ki imajo obliko črke U, oziroma preko vodilnih jezičkov 10 (sl. 6) dokler se ne doseže pravilna lega za vprijem posameznih delov, ki nastane na ta način, da se trak premakne v podolžni smeri.

Pri izvedbenem primeru po sl. 12—16 so nameščeni na kosinem listu 1 namesto mo-

stičev, ki imajo obliko črke U jezički z obliko črke T, ki imajo približno obliko kladivnih glava 13, pri katerih sta oba končna dela, ki molita na ven v nasprotnem smislu spoševljena. Rezilo 3 je kakor pri prejšnjih izvedbenih oblikah opremljeno z zarezami 4 (sl. 3), medten ko ima pokrivalni trak 5, ki ne rabi v tem slučaju nastavka 8, na korespondirajočih mestih vrtiljive glave 14 (sl. 14, 15, 46); te glave imajo izrez 6, ki je tako velik, da se ga spravi lahko ne povsem tesno preko dotične glave 14 jezička z obliko T. Stena glave 14 je v bližini obeh podolžnih strani izreza 6 in to pri 15 spoševljena odgovarjajoče spoševljenima koncema kladivne glave 13 v istem smislu kakor ta; rob vsake glave 14 je opremljen z šobo 16, ketere urezi 17 omogočajo nastavljanje izvijača ali pod. Vsled zavrtanja glave 14 v enem ali drugem smislu pridejo njena spoševljenja 15 s spoševljenji kladivne glave 13 v vprijem ali iz njega.

V. sl. 17—21 prikazana izvedbena oblika kose prikazuje kosin list 1 z nakovičenimi kratkimi vijačnimi svorniki 18, razilo 3 je opremljeno z okroglimi luknjami 19, ki so tako velike, da je njihov primer le malo večji, kakor primer vijačnih svornikov 18 in na traku 5, ki tudi pri tej izvedbeni obliki nima nastavka 8, so glave 20 izoblikovane kot pravilne matice, ki povzročajo s tem, da se njih navije na vijačne svornike 18 prižemanje vseh treh kosinih delov 1, 3 in 5.

#### Patentni zahtevi:

1. Kosa, nož za rezanje slame ali pod. po patentu br. 2343, označen s tem da je kosin list (1) opremljen z mostiči (2), ki molijo iz lista in ki zagozdijo tanko rezilo (3) s tem, da segajo podolžni jezički (7) pokrivalnega traka (5) pod mostiče (2) in se na ta način pritiska traka skupno z rezilom na listu (sl. 1—5).

2. Kosa ali pod. po zahtevu 1, označena s tem, da so podolžni jezički (7) v obliki klina priostreni in da so v danem slučaju tudi mostiči (2) proti kosini konici tako poševno izoblikovani, da nastopi (sl. 1—5) po načinu učinkovanja zagozde pri premikanju traka (5) proti kosini konici zagozdenje vseh treh delov kose (1, 3, 5).

3. Kosa ali pod. po zahtevih 1. (in 2), označena s tem, da so mostiči izoblikovani kot vodilni jezički (10), ki so nameščeni (sl. 1—4 in 6) na kosinem listu (1).

4. Kosa ali pod. po zahtevu 3, označena s tem, da je opremljen trak (5) pred vsakim jezičkom (9) s torbico (11), ki služi pri natikanju traka kot vodilo vzdolž mostičev (2) oziroma vodilnih jezičkov (10) (sl. 7—8) in stem olajša vlikanje jezičkov pri podolžnem premikanju.



5. Kosa ali pod. po zahtevu 4, označena s tem, da je vodilna torbica (12) proli robu odprta, tako da se lahko natakne (sl. 10 in 11) trak (5) s prečnim premikanjem preko mostičev (2) oziroma vodilnih jezičkov (10).

6. Kosa ali pod. po zahtevu 1. (oziroma 3), označena s tem, da so vodilni jezički na kosinem listu (1) izoblikovani v obliki črke T in da imajo na obeh končnih delih an-

sprotna spoševljenja, s katerimi se lahko spravljajo glave (14), ki so v traku (5) vrtljivo nameščene, v prižemni vprijem (sl. 12—16).

7. Kosa ali pod. po zahtevu 6, označena s tem, da je list izoblikovan namesto s kladvinini glavami z vijlačnimi svorniki (18), rezilo (3) z luknjami (19), ki oklepajo iste in da so glave traka (5) izoblikovane kot matice (20) (sl. 17—21).

Fig. 2



Fig. 3



Fig. 4



Fig. 5







Fig. 1

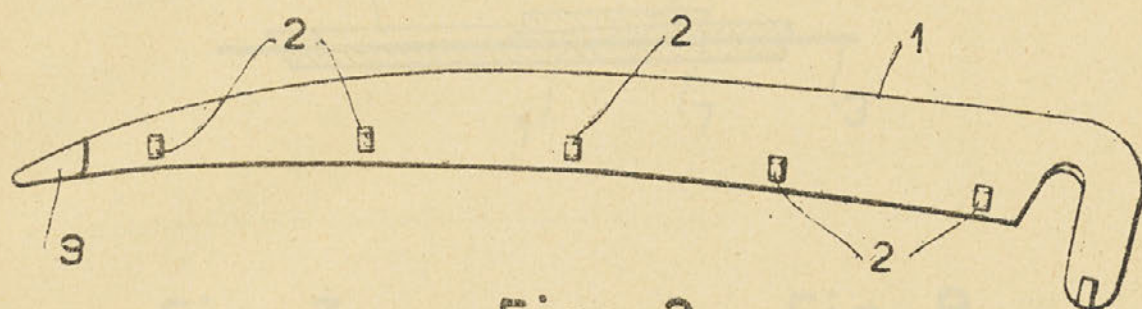


Fig. 2

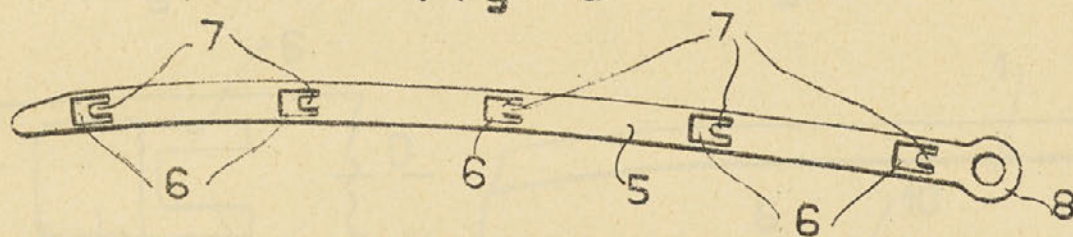


Fig. 3

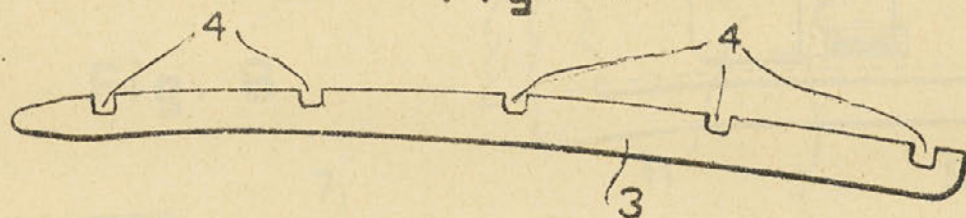


Fig. 4

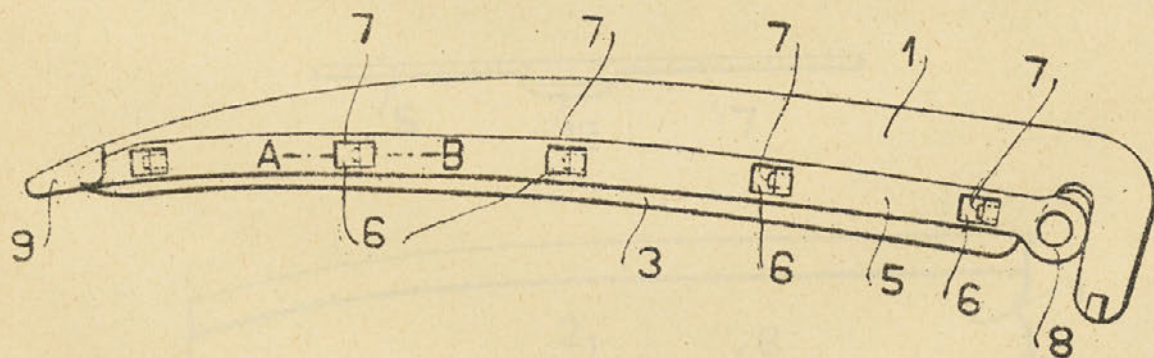


Fig. 5

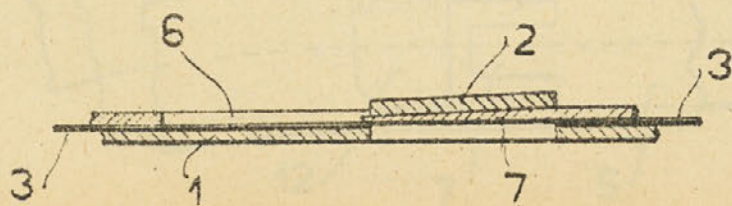






Fig. 6

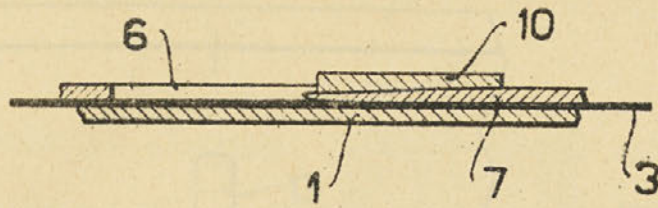


Fig. 7

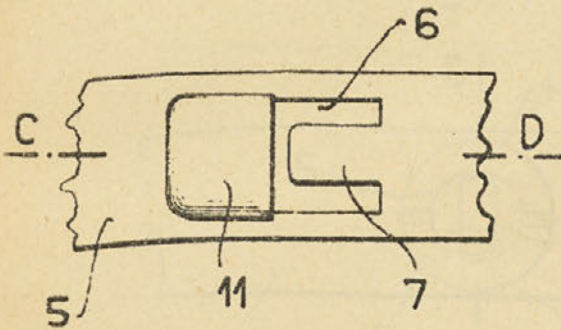


Fig. 9

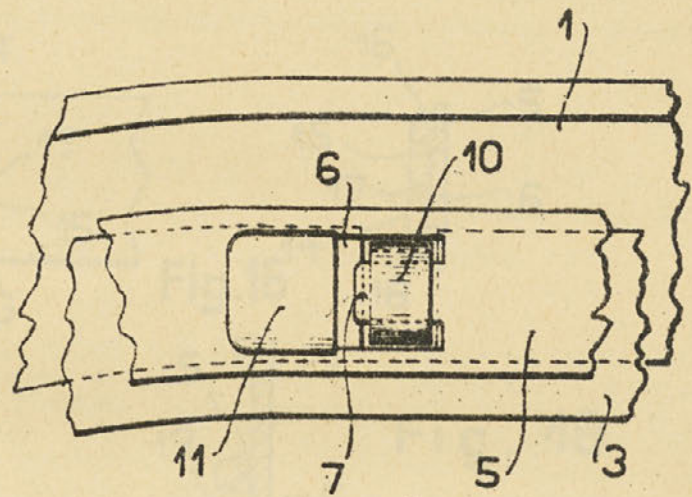


Fig. 8

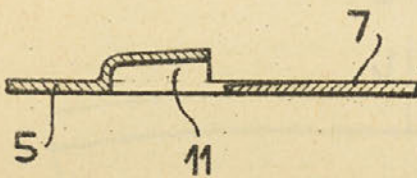


Fig. 10



Fig. 11

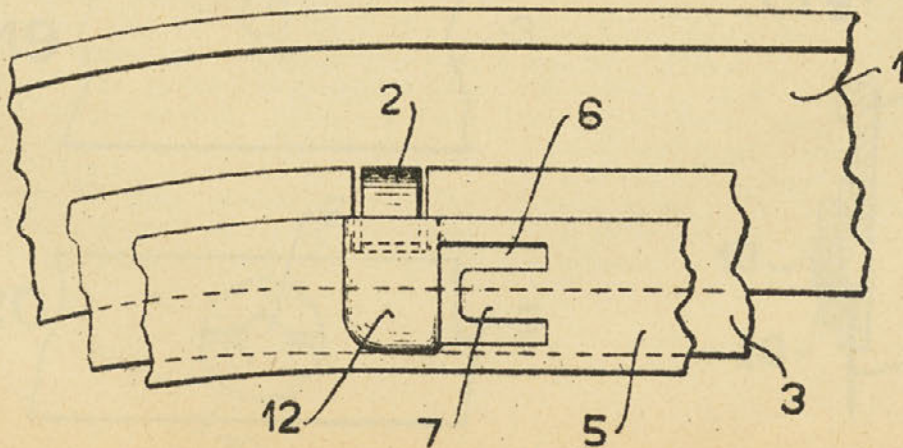






Fig. 12

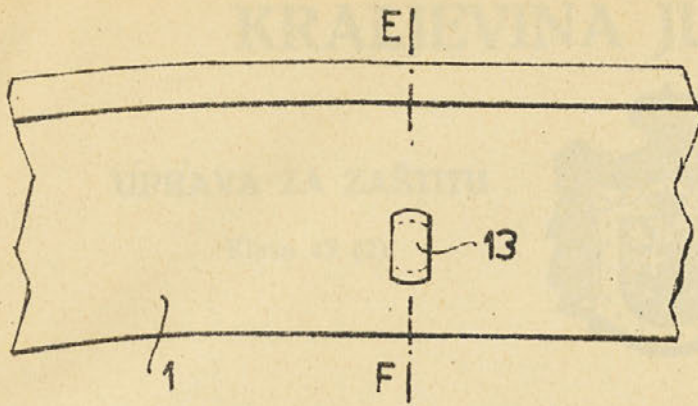


Fig. 13

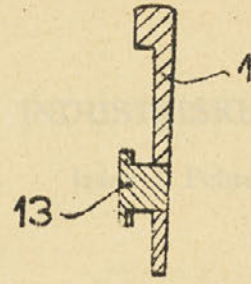


Fig. 14

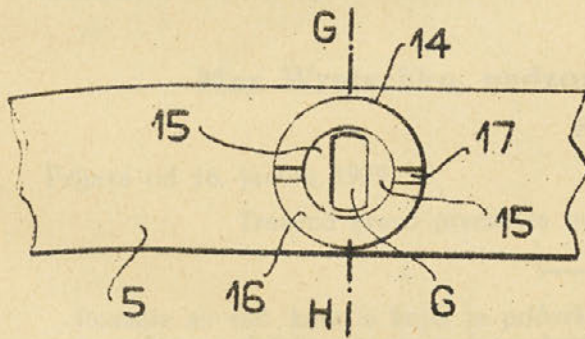


Fig. 15

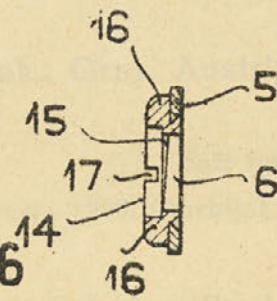


Fig. 17

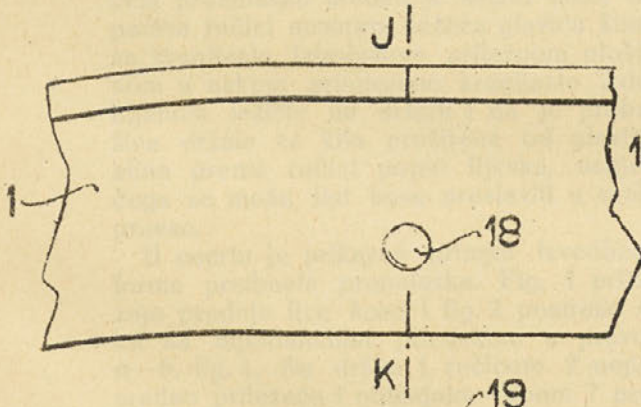


Fig. 16

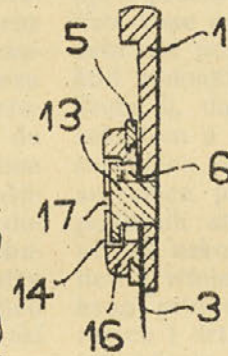


Fig. 18

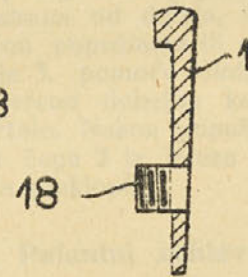


Fig. 19

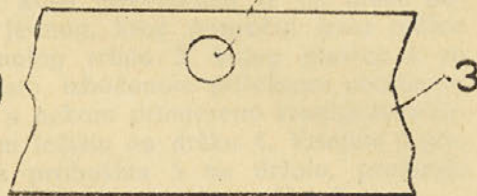


Fig. 2

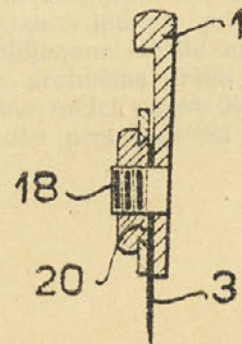


Fig. 20

