

OB SPLOŠNEM POJAVU, DA SO MEDSEBOJNE ZADOLŽITVE VEČJE OD POKRITJA

Naloga: odstraniti žarišča nelikvidnosti

Novinar tržaškega lista »GOSPODARSTVO« je v zadnji številki zaključil svoj članek pod naslovom »Zakaj je dinar popustil« z mnenjem nekega tržaškega trgovca, ki se je izrazil, da se na Jugoslovanih, ki prihajajo v njegovo trgovino, ne vidi nelikvidnost, o kateri toliko govorijo in pišejo v Jugoslaviji. Ni nam treba demantirati te hudomušne trditve, čeprav smo doma pač pogosto priče, da zdaj ena, drugič druga gospodarska organizacija ne more pravočasno izplačati osebnih dohodkov za opravljeno delo.

Nelikvidnost pa ne pomeni samo nepravočasnega izplačevanja osebnih dohodkov ampak tudi nepravočasno poravnavanje obveznosti do poslovnih partnerjev ter družbene skupnosti. Pomeni plačilno nesposobnost ob dospelosti posameznih obveznosti tako do članov kolektiva kakor tudi do tretjih oseb. Nelikvidnost nastopa torej kot posledica pomanjkanja razpoložljivih finančnih sredstev. Vzrokov za tako pomanjkanje sredstev pa je seveda nešteto.

Osnovni razlog pa je vendar v tem, da posamezni gospodarski ali pa tudi negospodarski subjekti prevzemajo nase večje finančne obveznosti, kot pa so jih sposobni poravnati po dinamiki zapadlosti. Preden bomo obravnavali vzroke nelikvidnosti, si oglejmo nekaj številčnih podatkov o resnosti medsebojnega zadolževanja. Služba družbenega knjigovodstva ugotavlja, da so terjatve v zadnjih letih porastle v naslednjih odstotkih (vedno v primerjavi s prednostnim letom): leta 1964 za 30 odstotkov, leta 1965 za 32, leta 1966 za 39, leta 1968 za 28, prvo polletje letos za 49 odstotkov.

Res je, da ti odstotki delno izražajo povečan obseg poslovanja, vendar nam mora biti jasno, da poslovanje ni porastlo v takem



Z obiska naših delavcev v NDR: v podnožju gradu Sans Souci. Pod njim terase, pokrite in obdane s steklom, pod katerim goje še sedaj vinsko trto. Podrobnosti z obiska berite na straneh 6 in 7.

obsegu. Konec junija letos je bilo pri enotah SDK, ki vodijo žiro-račune uporabnikov družbenega premoženja v SRS, neizvršenih 1428 sodnih sklepov v znesku 45.981.000 din, razen tega pa je bilo neizvršenih 1537 akceptnih nalogov v znesku 216.641.000 din. Skupaj je bilo torej konec junija samo v Sloveniji za 282.622.000 din neizvršenih finančnih obveznosti, ker ni bilo kritja. V tem znesku pa seveda niso zajete tiste obveznosti, ki so sicer zapadle, vendar upniki niso predložili zahtevkov za plačilo v obliki sodnih sklepov ali od dolžnikov podpisanih akceptnih nalogov. Predsedstvo Zveze sindikatov Jugoslavije je na svoji nedavni seji ugotovilo, da več kot 400.000 delavcev, zaposlenih v delovnih organizacijah, prejema

osebne dohodke nepravočasno!

GLAVNI VZROK: PREVZEMANJE PREKOMERNIH OBVEZNOSTI

To prgišče podatkov nam dovolj jasno prikazuje resnost nastalega položaja ter nujnost ukrepov, ki so potrebni, da opravimo posledice, ki iz tega izvirajo. Nas pa seveda najbolj zanima, kje so pravi vzroki nastalega položaja. Na to vprašanje pa je zelo težko odgovoriti ker je vzrokov pač zelo mnogo.

Glavni vzrok je, kot rečeno, v tem, da prevzemajo posamezni subjekti večje obveznosti kot pa so jih sposobni izpolniti po dinamiki zapadlosti. Zakaj pa je temu tako, ali niso morda stimulirani za take odločitve?

V pogojih stalne infla-

cije se precejšnje število gospodarskih organizacij odloča za nabavo materialnih dobrin trajne vrednosti, ki pa žal mnogočkrat premalo povečujejo produktivne sposobnosti gospodarstva kot celote, ampak predstavljajo mrtev kapital. Te nabave gredo največkrat preko meja sposobnosti plačevanja finančnih obveznosti, ki iz tega izvirajo. Čeprav morajo te gospodarske organizacije plačevati »kazni« v obliki sodnih stroškov in zamudnih stroškov in zamudnih obresti, jim vendar razvrednotenje dinarja (inflacija) prinaša večje koristi, saj cene materialnih dobrin stalno naraščajo. Take odločitve so torej posledica gospodarskih gibanj. Z gospodarsko reformo smo sicer začasno zavrnili nadaljnje inflacijske težnje, toda

težko bi to trdili za preteklo in letošnje leto.

NEPRODANE ZALOGE DODATNO VEŽEJO FINANČNA SREDSTVA

Na marsikaterih področjih našega gospodarjenja pa se še vedno nismo znebili miselnosti iz administrativno-planskega gospodarstva, ko je bila iz objektivnih razlogov važna količinska izpolnitev planov, ne pa asortiment in kvaliteta proizvodnje. To je bilo obdobje pomanjkanja vseh materialnih dobrin.

Ko smo sčasoma spoznali, da postaja administrativno planski sistem gospodarjenja zavora za nadaljnji napredek, smo se odločili za plansko-tržni sistem, v katerem naj bi postale delovne skupnosti osnovni (Nadaljevanje na 2. strani)

Naloga: odstraniti žarišča nelikvidnosti

(Nadaljevanje s 1. strani) nosilec tako enostavne kot tudi razširjene reprodukcije, in to na osnovi samoupravnih odločitev, upoštevajoč tržne razmere. Seveda pa smo v tem času pri planiranju proizvodnih kapacitet premalo upoštevali analizo tržišča, tako domačega kot tujega. Zavedati se moramo namreč, da kapacitete, ki niso zadosti izkoriščene, predstavljajo mrtvi kapital, ki na drugi strani primanjkuje za normalno poslovanje. Neredko pa ob predimenzioniranih kapacitetah naraščajo še neprodane zaloge izdelkov, ki dodatno vežejo finančna sredstva.

Na splošno smo se v minulih letih preveč zadovoljevali s količinskimi pokazatelji rasti proizvodnje, premalo pozornosti pa smo posvečali kvalitetnim pokazateljem. Eden od osnovnih tovrstnih pokazateljev je akumulativnost gospodarstva. Konstantno visoka rast proizvodnje predstavlja določeno zvišanje akumulacije, če nečemo zabresti v nelikvidnost. Saj

je popolnoma jasno, da povečan obseg poslovanja zahteva večje angažiranje vseh sredstev, čeprav ni nujno, da je to angažiranje proporcionalno, ampak je lahko sicer naraščajoče, vendar v manjšem obsegu.

Marsikatera gospodarska organizacija pa je tudi premalo povečevala trajne vire obratnih sredstev ob upoštevanju povečanega obsega poslovanja ter naraščanja cen. Saj stalno naraščanje cen že samo po sebi pogojuje potrebo po zviševanju trajnih virov obratnih sredstev ob nespremenjenem obsegu poslovanja.

● RAZMERJE OSEBNIH DOHODKOV IN PRODUKTIVNOSTI DELA

Če bi podrobneje — z vestnostjo dobrega gospodarja — preverili realnost izkazanega zalog, bi najbrž pri večini podjetij odkrili nekurantne zaloge, ki predstavljajo fiktivno vrednost in ki bi jih bilo treba opisati. Seveda bi v tem primeru v marsikaterem podjetju nastalo vprašanje

njegove aktivnosti. Obseg izkazanega izgub bi se torej povečal. Poslovne izgube posameznih delovnih skupnosti pa seveda občutno vplivajo na likvidnost, zlasti če take organizacije povečujejo osebne dohodke.

Tudi povečevanje osebnih dohodkov preko dosežene produktivnosti dela, še posebej če gre to povečanje na račun akumulacije, občutno vpliva na plačilno sposobnost gospodarstva.

Navedli smo le nekaj misli o vzrokih nelikvidnosti. Sedaj nas bo pa seveda zanimalo, kakšne ukrepe lahko v bodoče pričakujemo za odpravo tega stalnega problema.

● TEHNIČNE REŠITVE NE USTREZAJO

Znano je, da smo v preteklih letih že dvakrat skušali razvozlati ta gordijski vozal s tehničnimi operacijami — v obliki splošne kompenzacije. Izkušnje, ki smo si jih pridobili ob teh dveh splošnih kompenzacijah (ki pa nista rodili zaželenih uspehov, čeprav sta povzročili gospodarstvu

precejšnje stroške), nam ne dovoljujejo lotiti se podobne tehnične rešitve. Taki ukrepi ne odstranjujejo vzrokov nastalih deformacij, ampak le izkrivljajo posledice. Upamo, da smo do sedaj za tovrstne ukrepe plačali dovolj šolnine.

Med novimi predlogi za sprejetje ukrepov je zaslediti predlog, po katerem naj bi pri izplačevanju obveznosti imeli dobavitelji prednost, in sicer celo pred osebnimi dohodki ter družbenimi obveznostmi. Do sedaj je bil namreč vrstni red plačevanja tak, da so bili na prvem mestu osebni dohodki v višini minimalnih osebnih dohodkov (300 din na mesec), nato družbene obveznosti in šele nato dobavitelji. Po novem predlogu naj bi torej imeli dobavitelji prednost pred celotnimi osebnimi dohodki. Osebnimi dohodki se ne bi mogli izplačevati, dokler ne bi bile poravnane vse obveznosti do dobaviteljev.

Ta ukrep bi seveda zahteval od delovnih skupnosti, da bodo prevzemale le take finančne obveznosti,

ki so jih sposobne pravočasno poravnati, brez škode za redno izplačevanje osebnih dohodkov. Obseg proizvodnje bo torej rasel v skladu z možnostmi: čeprav bo ta rast nekoliko počasnejša, bo pa zato stabilnejša, saj ne bo povzročala skokovitih inflacijskih težej.

● SE NISMO IZKORISTILI VSEH MOŽNOSTI

Na koncu pa se vprašamo, ali smo v IMP dovolj storili za povečanje likvidnosti našega podjetja.

Nikakor ne moremo trditi, da smo že izkoristili vse možnosti. Saj bi bile lahko zaloge reprodukcijskega materiala nižje, kot so danes. V tem pogledu sta najboljši rezultate dosegla obrata Elektromontaža in CKV-Maribor. V proizvodnih obratih pa so občutno porasle tudi zaloge nedovršene proizvodnje, polizdelkov in gotovih izdelkov. V bodoče bomo torej morali posvečati več pozornosti ukrepom za zniževanje zalog.

A. K.

OBSEŽNE SPREMEMBE IN DOPOLNITVE ZVEZNE USTAVE IN NEKATERIH ZAKONOV

Pred sestavo novih splošnih aktov

V dinamiki našega družbenega in ekonomskega razvoja je zvezna skupščina deloma že konec preteklega leta, v čimoma pa v tekočem letu, sprejela precej obsežne spremembe in dopolnitve zvezne ustave in nekaterih zakonov.

Tako je bilo k ustavi sprejetih 13 amandmajev — po zaporedju iz prejšnjih let VII. do XIX. amandma — ki razveljavljajo dosedanje določbe ustave in jih nadomeščajo z novimi.

Med temi amandmaji je za nas posebno važen ustavni amandma XV, ki spreminja dosedanja sestava organov upravljanja v delovnih organizacijah oziroma pooblašča delovne ljudi, da v svoji delovni organizaciji sami določajo organe upravljanja, njihovo delovno področje in čas, za katerega se volijo ter pogoje in način za njihovo izvolitev oziroma razrešitev.

V zvezi s tem amandmajem je bil v nekaterih določbah razveljavljen zakon o volitvah delavskih svetov in drugih organov

upravljanja, kar pa bo potrebno nadomestiti z določbami statuta.

Spremenjena in dopolnjena sta bila še temeljna za-

kona o podjetjih in o delovnih razmerjih, nadalje zakona o sredstvih delovnih organizacij in o knjigovodstvu. Na novo sprejet pa je bil zakon o narodni obrambi, ki med drugim določa, da mora tudi statut vsebovati podrobne določbe o organih, organizaciji in financiranju obrambnih priprav v delovnih organizacijah.

Vsi navedeni zakoni nalagajo delovnim organizacijam dolžnost, da s statutom oziroma s pravilniki na vseh ustreznih področjih dela uredijo svoje poslovanje in ga uskladijo z ustavnimi in zakonskimi normami.

Delovna skupnost našega podjetja ima torej pred seboj nalogo, da ponovno predela statut in druge splošne pravne akte podjetja ter preuredi celotno poslovanje v smislu novih ustavnih in zakonskih določb.

V ta namen je CDS že imenoval posebno komisijo, ki naj čimprej pripravi osnutek novega statuta — ta naj bo sprejet do konca leta — hkrati pa tudi nov pravilnik o delovnih raz-

merjih in še nekatere druge splošne akte.

Komisija je že začela z delom, potrebno pa bo kon-

tinuirano delovanje, saj gre za obširen material, čas pa hitro beži.

G. K.

Delo organov upravljanja

V zadnjem tednu septembra so se sestali na sejah vsi obratni delavski sveti.

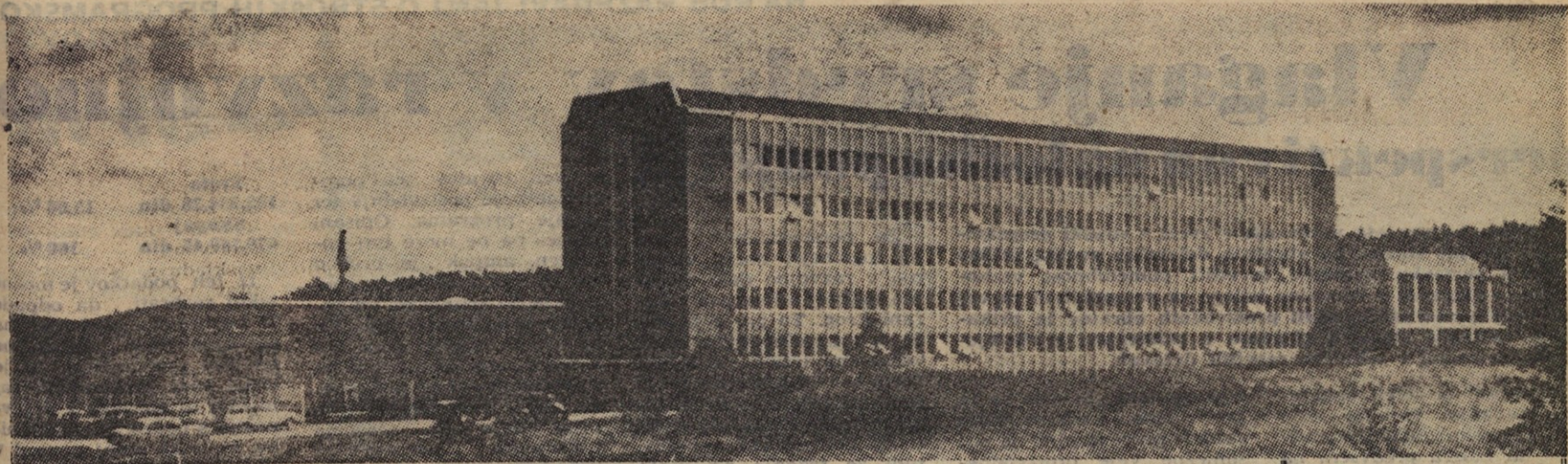
Razpravljali so o planu stroškov za leto 1969 in s tem v zvezi o spremembi plana letošnje realizacije.

Razlog za to, da so organi upravljanja obravnavali plan stroškov šele sedaj, je v tem, da je bil šele v juniju sprejet novi pravilnik o delitvi osebnih dohodkov, ki predstavljajo glavno postavko med stroški. ODS so plan stroškov sprejeli s pripombami, da je treba čim prej najti nov način financiranja razvojnega dela v podjetju.

V nadaljnjem so obratni delavski sveti obravnavali realizacijo plana za osem mesecev tekočega leta in posebej za mesec avgust ter skleпали še o raznih drugih aktualnih vprašanjih.

Podrobnosti o tem in sklepe ODS bomo objavili v prihodnji številki »Glasnika«, ker do izida te številke sejni zapisniki še niso mogli biti sestavljeni.

IMP Glasnik izdaja delovna skupnost IMP — Industrijskega montažnega podjetja, Ljubljana. Izhaja mesečno v 2500 izvodih. Uredništvo in uprava, Ljubljana, Titova 37. Ureja uredniški odbor. Glavni urednik Edvin Stepančič, odgovorni urednik Aleksander Perdan. Tisk in kličjeji: Tiskarna Ljudska pravica v Ljubljani



Billmanova tovarna v Huddingu na Švedskem

SIMPOZIJ ŠVEDSKE TOVARNE BILLMAN O

REGULACIJI KOMFORTNIH OGREVALNIH IN PREZRAČEVALNIH NAPRAV

Švedska tovarna »Billman — Regulator AB« je s svojimi proizvodi s področja regulacijskih naprav v svetu že dalj časa dobro poznana. Pri nas do sedaj ni bila močneje zastopana, dokler ni bil letos sklenjen sporazum o njenem sodelovanju z LTH — Škofja Loka. Za čim popolnejšo predstavitev svojega proizvodnega programa jugoslovanskim podjetjem je tovarna Billman organizirala v sodelovanju z LTH simpozij o regulaciji, in sicer v Stockholmu v dneh od 2. do 5. septembra.

Simpozija so se udeležili predstavniki večine jugoslovanskih podjetij, ki uporabljajo regulacijske elemente. Posebej je treba poudariti, da je bila organizacija odlična in je simpozij potekal natanko po predvidenem programu, in sicer polovico dneva predavanja, drugo polovico dneva pa ogledi.

Predavanja so obsegala naslednje teme:

- informacija o proizvodnem programu tovarne s področja regulacijskih naprav za ogrevanja in njihova uporaba;
- informacija o proizvodnem programu s področja regulacijskih naprav za prezračevanje in klimatizacijo ter njihova uporaba;
- regulacija visokotlačnih klimatskih naprav;
- centri za upravljanje in kontrolo delovanja ogrevalnih in klimatskih naprav.

S področja **ELEKTRONSKIH REGULACIJSKIH NAPRAV** so nam pokazali naslednje sisteme:

● **VARIATOR** za regulacijo centralnega ogrevanja v odvisnosti od zunanje temperature z dnevnim in tedenskim programom ter možnostjo dodatnih termostатов za kompenzacijo osončenja in notranjih izvorov toplote.

● **VENTONIK** za regulacijo temperature in vlažnosti v klimatskih napravah, ki je zelo fleksibilen in daje možnosti elegantnih rešitev za ogrevanje, hlajenje in vlaženje pri klimatskih napravah z enim regulatorjem.

● **NOVOTHERM** je enostavnejši sistem za regulacijo temperature v prezračevalnih napravah za ogrevanje in hlajenje z možnostjo omejitve minimalne ali maksimalne temperature.

● **VILLAMATIC** je sistem, ki je namenjen za regulacijo centralnega ogrevanja v enodružinskih hišah. Temperatura se regulira s sobnim termostatom

z vgrajeno uro in zunanjim termostatom. Ta sistem ima dnevni temperaturni program z možnostjo nastavitve dveh temperaturnih redukcij.

Na področju **ELEKTROMEHANSKIH REGULACIJSKIH SISTEMOV** ima

tovarna Billman razvite sisteme za regulacijo temperature, vlage in tlaka.

V pnevmatski regulaciji se je tovarna omejila na sistem **INDAC**, ki obsega pnevmatski sobni termostati in pnevmatski ventil oziroma pnevmatski pogon za lo-

pute. Ta sistem se uporablja pri regulaciji visokotlačnih klimatskih naprav z indukcijiskimi konvektorji. Pnevmski ventil se uporablja pri dvocevni ali štiricevni sistemih, pnevmatski pogon za lopute pa pri indukcijiskih konvektorjih z loputami.

Za upravljanje in kontrolo delovanja ogrevalnih in klimatskih naprav v velikih modernih stavbah in skupinah stavb je razvila tovarna Billman sistem **VISONIC**. Sestavljajo ga centralni kontrolni pult, omara za elektronsko opremo in posebne relejne omarice za posamezne ogrevalne in prezračevalne naprave. S tem sistemom je mogoče upravljati in kontrolirati do 1000 posameznih naprav.

PROIZVODNJO REGULACIJSKIH ELEMENTOV smo si ogledali v Billmano-

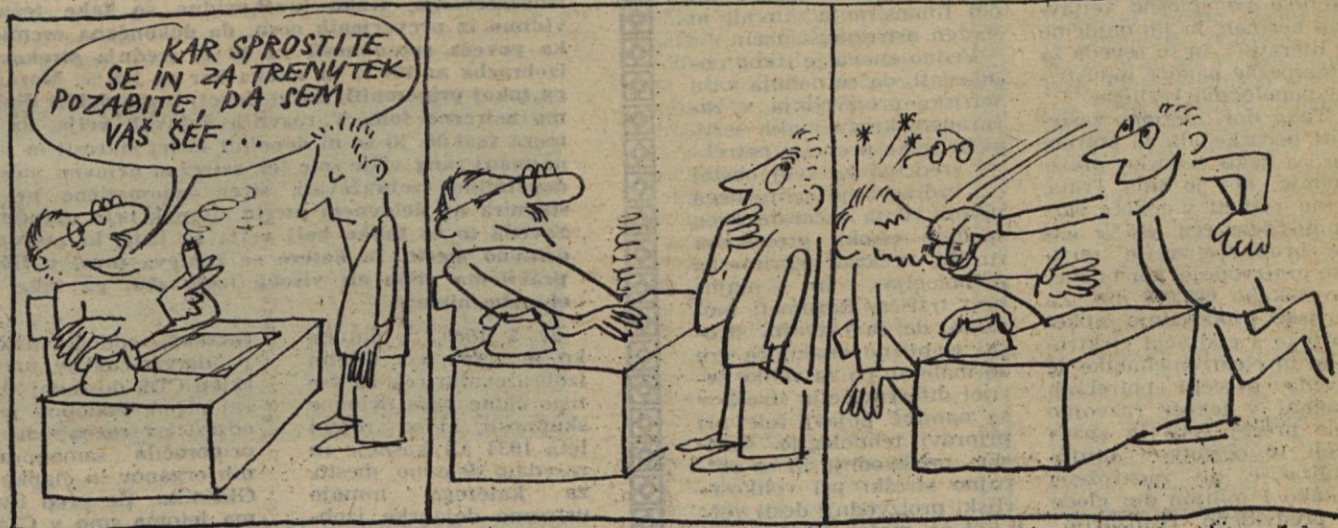
vi matični tovarni v kraju Huddinge v bližini Stockholma. Razen te tovarne ima Billman še več tovarn v drugih delih sveta. V matični tovarni proizvaja elektronsko in elektromehansko opremo, pnevmatsko pa izključno v tovarni v bližini Münchna v Nemčiji. Tovarna v Huddingu je še razmeroma nova in je njen proizvodni proces zasnovan povsem moderno.

Pod Billmanovim vodstvom smo si ogledali še poslovno stavbo »Philips« in blok »Stettin« v Stockholmu, novo bolnišnico v Nynäshamnu ter kotlarno za stanovanjsko naselje v Bolimori.

Simpozij je v celoti uspel in si lahko samo želimo, da bi se tudi v bodoče lahko še udeleževali podobnih prireditvev.

P. G.

BREZ BESED



NA ROB RAZPRAVLJANJ O STROŠKIH PROGRAMSKO

Vlaganje sredstev v razvojno perspektivna naložba podjetja

Glede na pogosta vprašanja v zvezi s stroški programsko razvojne službe, na obratnih delavskih svetih, želimo v tem sestavku nekoliko osvetliti pomembnost vsakoletnega vlaganja v razvojne naloge za perspektivni razvoj serijske proizvodnje naših proizvodnih obratov in prikazati, kolikšna sredstva vlagamo v primerjavi z obstoječimi normami v tehnično razvitih državah.

Najprej bi želeli nakazati sedanjo vsebino dela programsko razvojne službe, ki bazira predvsem na tekočem razvojnem delu za oba proizvodna obrata, za Tovarno Trata in za Tovar-

šibkega toka. Seveda se ta predvidena sredstva nato razdele procentualno na posamezne veje proizvodnega programa obeh obratov, glede na vsakoletni razvojni program.

Za perspektivni prehod na logičnejši način vlaganja v razvojno delo moramo najprej odpreti ta začarani krog. To pa je mogoče le s povečevanjem serij, večanjem tržišča, zniževanjem cen in tehnično dovršenostjo izdelkov. Brez ilustracij moramo takoj pripomniti, da pomenj večanje serij tudi že trkanje na vrata mednarodnega tržišča z vsemi posledicami oz. organiziranje zaključenih proiz-

vodnih obratov za posamezne veje proizvodnje ter ožjenje programa. Opisani proces pa ne more biti enkrat, ampak je prehod možen samo postopoma od artikla do artikla oz. od veje do veje proizvodnje. Če smatramo, da je potrebno v doglednem času preiti na samofinanciranje razvojnega dela posamezne veje proizvodnje oz. sčasoma razvojnega programa za vse veje proizvodnje, je edini možni način za to, da se izdelava perspektivni plan časovnega prehajanja na optimalne serije posameznih vej ali proizvodov ter na časovno odmiranje panog, ki tega ne omogočajo.

● DELITEV SREDSTEV ZA RAZVOJNI PROGRAM NA VSE OBRATE

Vsaka druga sprememba načina vlaganja v razvojno delo je nenaravna in bo le začasne narave. V sedanjih pogojih serijske proizvodnje pa je ključ za delitev sredstev za razvojni program na vse obrate edina rešitev, možna je le korektura ključa. Seveda pa zahteva sedanji način vlaganja sredstev v razvojno delo precejšnje razumevanje in zrelost kolektiva.

Za orientacijo naj navedemo dejansko porabljenost sredstva razvojnega programa do letošnjega 20. junija po posameznih obratih:

TEN šibki tok	
526.028,00 din	77,40 %
TEN jaki tok	
51.206,08 din	7,60 %

Trata	
102.334,38 din	15,00 %
Skupaj	
679.569,45 din	100 %

Iz teh podatkov je možno takoj razbrati, da odpade 77 odstotkov sredstev na razvojno delo šibkotočne serijske proizvodnje; to je treba tudi pričakovati, saj imamo tu opravka z dejavnostjo s področja elektronike, ki je za sedaj povsod v svetu perspektivna in visoko akumulativna.

● RAZPOTJA JAKOTOČNEGA RAZVOJA

Večkrat je slišati prigombo, da PRS premalo dela pri razvojnem programu serijskih izdelkov jakega toka. Poudariti moramo takoj na začetku, da za sedaj v PRS res nimamo organiziranega programa jakega toka. Dosedanja razvojna dela so bila opravljena v nenormalnih pogojih dela in večkrat improvizirana s kadrom, ki je zadržan za drug program. Jasno je, da se tak način dela odraža tudi v kvaliteti reprezentiranega dela. Seveda pa so tudi sredstva, porabljenega za jakotočno razvojno delo, minimalna.

Hkrati pa ne smemo pozabiti na razvojna dela v okviru osnovne dejavnosti jakega toka, to je individualne izdelave komandnih pulsov. Večkrat se je že zgodilo, da je kupec naročil, pri našem podjetju komandni pult kot sestavni



Del konstrukcije programsko-razvojne službe

no elektronaprav. Serijska proizvodnja Trate in serijska proizvodnja šibkega toka zahtevata za svoj obstoj oz. vzdrževanje tehničnega nivoja vsakoletno vlaganje v razvojno delo pri serijskih artiklih, ki so že v proizvodnji.

Seveda se takoj vprašamo, kolikšna so ta potrebna sredstva. Na to vprašanje je mogoče odgovoriti edinole po splošno veljavnih normah, ki jih najdemo v literaturi, in so seveda za posamezne panoge industrije popolnoma različne.

Tako npr. moremo zaslediti podatke, da je potrebno za tako serijsko proizvodnjo, kot jo ima Trata, letno vlagati v tekoče razvojno delo eca. 4-5 % letne bruto-realizacije serijske proizvodnje, kar bi znašalo nekako 600.000 din. Za serijsko proizvodnjo šibkega toka s področja elektronike in elektromechanike je seveda precej potrebnejše vlaganje v tekoče razvojno delo precej višji in znaša okoli 10 odstotkov bruto-realizacije ali zaokroženo nekako 1 milijon din glede na predvideno realizacijo

● ZAČARANI KROG SERIJSKE PROIZVODNJE

Kot vidimo, znašajo grobo ocenjena sredstva, potrebna za obstoj serijske proizvodnje, približno 1,6 milijona din, kar smo tudi predvideli v letošnjem planu stroškov in porazdelitvi stroškov PRS na posamezne obrate po sprejetem ključu. Tu se nam samo vsili vprašanje, čemu takšen način finansiranja in ali ni možen ustrežnejši način.

Vedno znova je treba poudarjati, da se nahaja naša serijska proizvodnja v začaranem krogu malih serij, ki bi težko prenesle potrebna sredstva za svoj obstoj oz. vzdrževanje tehničnega nivoja. V ta začarani krog spadajo visoki proizvodni stroški, večkrat neprimerna tehnologija in majhnost tržišča. Razumeti moramo, da so razvojni stroški približno enaki, če gre za male ali pa za velike serije; diferenciacija stroškov se namreč pojavi šele pri pripravi tehnologije serijske proizvodnje in so običajno stroški pri velikoserijskih proizvodnji dosti večji kot pri maloserijskih.

● KRITIKA IN PREDLOG ● KRITIKA IN PREDLOG

Ali naj ostane malomaren

Ze med razpravljanji in v sklepkih ob sprejemanju pravilnika o delitvi osebnih dohodkov so prišle do izraza težnje, razvrstitev dejansko izobrazbo kadrov, s tem pa tudi destimulirati dopolnilno izobraževanje. Kako kratkovidne so take težnje, vidimo iz preverjenih ocen, da dokončana osemletka poveča sposobnosti za 40 %, srednja strokovna izobrazba za 100 % in visoka kar za 300 %. Moramo pa takoj pripomniti, da ni dovolj samo dobiti diplomo ustrezne šole. V razvitih državah velja, da se mora vsakdo, ki še ni dopolnil 45 let starosti in ima najmanj rang višje šole ter ustrezno delovno mesto, dopolnilno izobraževati, sicer avtomatično ne le stagnira na delovnem mestu, ampak celo nazaduje. Seveda to še toliko bolj velja za tiste, ki zasedajo delovno mesto, za katero se zahteva (npr. v IMP) praviloma višja ali visoka izobrazba, pa take izobrazbe nimajo.

20. 5. 1969 je datum, ko je začel teči 6-letni izobraževalni rok za vse tiste člane naše delovne skupnosti, ki so rojeni leta 1934 ali kasneje in zasedajo delovno mesto, za katerega nimajo ustrezne dejanske izobrazbe. Podatki iz kad-

rovskega oddelka pričajo, da je odziv na ta sklep CDS do sedaj skoraj nič. Podobno je z odzivi na razna druga priporočila samoupravnih organov in članke v Glasniku. Ze pred dve letoma smo v Glasniku opozarjali na ne-

ustrezno zasedbo delovnih mest, vrstili so se razni članki, ki so opozarjali na možnost raznih prekvalifikacijskih tečajev, tečajev iz varnosti pri delu, drugi članki so seznanjali člane našega delovnega kolektiva z literaturo (elektrotehniški predpisi), ki bi jo bilo treba obvezno poznati, itd.

Iz odzivov na ta priporočila in članke bi lahko sklepali, da se mnogim članom našega delovnega kolektiva zdi še najbolj ustrezna metoda, ki jo vsiljuje ironična misel: preključimo vse diplome zunanjih izobraževalnih institucij, potem pa naj vsak član kolektiva kar sam izbere ustrezno diplomu in naziv, pa bomo imeli najboljše

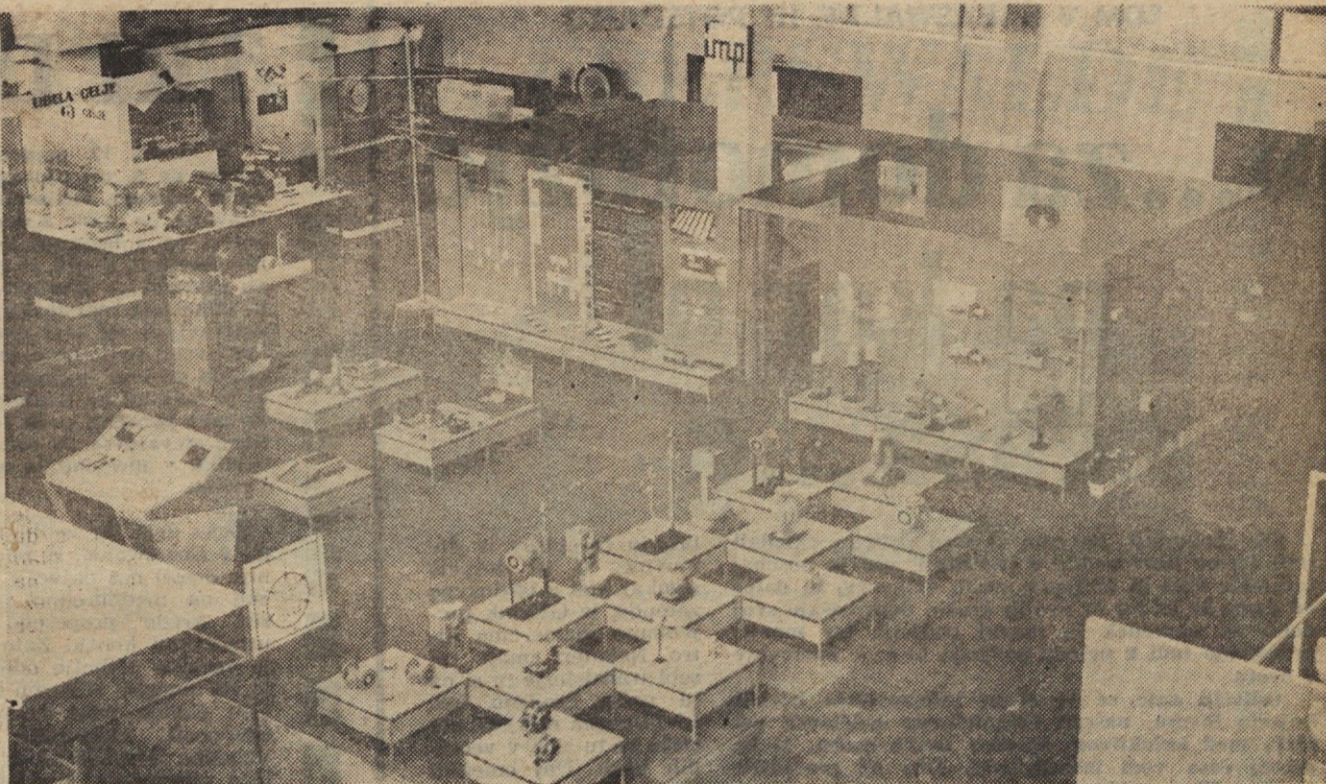
RAZVOJNE SLUŽBE

delo —

del svojega serijskega izdelka samo zato, ker smo ga ponudili kompletnega, vključno z vgrajeno specialno aparaturo, razvito v IMP.

Naj navedemo samo nekaj primerov takega razvojnega dela, kateremu sledi nato večstomilijonsko naročilo serijskih komandnih pultov. Vzemimo »Bratstvo« v Zagrebu; tovarno lesno-obdelovalnih strojev, ki vsako leto naroča v TEN lepo število komandnih omar za svoje serijske izdelke, na podlagi solidno razvitega protitipa. Ali pa »Proleter«, tovarna tekstilnih strojev iz Paračina, in »Žičnica« iz Ljubljane; vsi ti so naročniki serijskih izdelkov s področja komandnih pultov, na bazi predhodno izdelanih protitipov aparatov, vgrajenih v te pulte.

Da bi se stanje pri razvojnem delu serijskih izdelkov jakega toka premaknilo z mrtve točke, kar je bilo do sedaj iz objektivnih razlogov praktično nemogoče, je potrebno podvzeti nekaj nujnih ukrepov. Glede na novo pridobljene prostore obstaja možnost organiziranja ustreznega števila razvojno-tehnoloških kadrov s področja jakega toka, poudariti pa je treba, da je zelo težko dobiti ustrezne strokovnjake. Ta novi oddelek za razvoj jakotičnih serijskih izdelkov bi moral biti tehnično tako močan, da bi si mogel sčasoma izkristalizirati tekoči in perspektivni program ter opravljati vsa dela, od prvih teoretičnih študij do izdelave delavniških načrtov in pridobivanja atestov.



Naš razstaveni prostor v Zagrebu

● PROIZVODNI OBRATI KOT NAROČNIKI INTERNIH USLUG

Glede na dejstvo, da se ukvarja naša PRS samo z aplikativnim razvojnim delom, brez kakih osnovnih raziskav, je logično, da se pojavljajo proizvodni obrati kot naročniki internih uslug. Te interne usluge predstavljajo takozvano realizacijo PRS — za letošnje

leto smo planirali cca 800 tisoč din teh internih uslug — in zanje večkrat slišimo zelo protislovna mnenja. Posebno glasno je čuti mnenje, češ razvoj naj se ukvarja samo z razvojnim delom.

Da bi si lahko ustvarili sliko oz. izkristalizirali enotno mnenje o realizaciji PRS, je treba seveda vsebinsko analizirati te interne usluge. Vsebinsko jih lahko sedaj razdelimo na dve vsebinsko popolnoma ločeni področji. Prvo je priprava tehnologije novih serijskih izdelkov obrata Tra-

ta, to je izdelava pomagal in kompleksnih orodij za serijsko proizvodnjo novih izdelkov. Drugo področje je izdelava manjših serij in unikatov specialnih aparatov s področja fine mehanike, elektromehanike in elektronike.

Naj na primer navedemo nekaj večjih internih uslug za TEN: izdelava 30 kom 5 W končnih stopenj za TV-pretvornike, pretežno za izvoz, nadalje izdelava 10 komadov 50 W končnih stopenj za TV pretvornike, prav tako v glavnem za izvoz, nato izdelava 15 kom

automatik za opremo tračnih žag za naročnika »Bratstvo« iz Zagreba itd.

PRS se zaveda, da je ta dela za sedaj možno opraviti samo v njenem okviru; seveda pa je prva za to, da se čim več serijskih del opravi v proizvodnih obratih, posebno še glede na dolge termine, ki so zaradi omejenih kapacitet potrebni za izdelavo vseh orodij v okviru tehnoloških priprav Trate. Redoma se namreč dogaja, da so razvojna dela na serijskih izdelkih Trate sorazmerno hitro gotova, medtem ko se priprava orodij zavleče kljub angažiranju kooperantov.

● SAMO ENOTNA REŠITEV BO LAHKO PRAVILNA REŠITEV

Ze sedaj se pojavljajo pri našem podjetju nove naloge, ki jih je mogoče reševati samo v okviru razvojnega programa, bodisi v montažni dejavnosti ali pa v okviru novih proizvodnih dejavnosti. Zato bi bilo potrebno, da organizacijsko in finančno enotno rešujemo te probleme. Možnosti sta samo dve: ali v centralizirani obliki organsko snujejo nove razvojne oddelke ali pa decentraliziramo po obratih tudi obstoječe razvojne oddelke. Vsaka druga neenotna rešitev bo dovela do popolnoma depasiranih mnenj glede potrebnega vlaganja sredstev v razvojno delo.

S tem prispevkom smo želeli postaviti na skupni imenovalec večkrat zelo deljena mnenja o nujnosti razvojnega dela in ustreznega vlaganja sredstev ter prikazati faktorje, ki jih moramo upoštevati pri morebitni spremembi načina vlaganja sredstev.

(Nadaljevanje na 8. str.)

S. Z.

● KRITIKA IN PREDLOG ● KRITIKA IN PREDLOG ● KRITIKA IN PREDLOG

odnos do izobraževanja neopažen?

strukturo zaposlenih na svetu!

Tako enostavno to na srečo ne gre, zato pa se poizkuša drugače.

Ob novem pravilniku je bilo poudarjeno, da

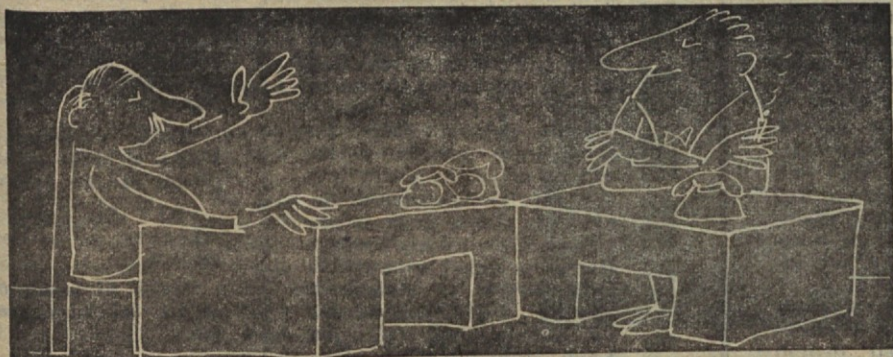
posamezniki, ki nimajo najmanj srednje šole, pa čeprav so starejši od 35 let, ne morejo zasesti višjega delovnega mesta (razen, seveda, če dokončajo srednjo šolo) od ti-

stega, ki ga že zasedajo.

Namesto da bi se prizadeti posamezniki dopolnilno izobraževali, pa so naslovili pritožbe ali prošnje, v katerih utemeljujejo svoje zahteve

po prekvalifikaciji v višje dohodkovne kategorije....

Ta pojav si razlagamo lahko samo tako: posameznik z nižjo dejansko izobrazbo od zahtevane (za določeno delovno mesto) in povprečno inteligenco (število gospodarskih genijev — samorastnikov je zelo majhno) s težavo opravlja posel na svojem delovnem mestu, ker le-ta ob njegovem znanju zahteva maksimalen izkoristek njegovih sposobnosti. Razen tega se mu zdi, ko se po truda polnem nekajletnem delu vpelje v posel, da je dosegel vrhunec strokovnosti. Ta dva činitelja (velik napor pri opravljanju dela in občutek velike strokovnosti) sta mu dovolj,



- Zakaj se pa ti ne šolaš, ko bi se pa moral?
- Jaz nimam časa... pa želodec me boli...!
- To o želodcu bo pa najbrž res držalo... saj si imel gromozanske apetite, ko smo sprejemali pravilnik o osebnih dohodkih...

»...za domotožje pa kar ni časa...«

Ob ekskurziji, ko smo si med drugim ogledali tudi farmo Eberswalde v izgradnji, nas je posebej zanimalo delo in življenje naših delavcev, ki daleč od doma in ločeni od svojih družin doprinašajo svoj delež za napredek in razvoj podjetja ter mnogo prispevajo tudi k ugledu podjetja in naše domovine v svetu.

Odločili smo se in si za informatorja izbrali Lojzeta Štrusa, našega dolgoletnega sodelavca pri IMP, med kolektivom splošno znano osebo, ki že precej časa vodi instalacijska dela na gradbišču farme v Eberswalde.

• Kako živite in delate?

»Niti življenje niti delo tukaj ni tako lahko. Delamo vsak dan najmanj 14 ur, največkrat tudi ob nedeljah dopolno.«

Ko smo po precej dolgi vožnji z letališča v 2 avtobusih prispeli na farmo, smo že od daleč opazili med delavci njegovo visoko postavo.

»Dobrodošli na našem delovišču,« so govorile njegove živahne oči in prijazni nasmeh vsem prijateljem in znancem, vsem udeležencem ekskurzije. Med rokovanjem in kratkimi razgovori mu je potekel ves razpoložljivi čas, zato tega dne ni bilo priložnosti za daljši razgovor.

Srečali smo se šele naslednji dan v Potsdamu. V prostranem parku, ki obkroža gradič, se je razgovor razvil.

»Ze skoraj leto in pol delam v NDR. Vodim instalacijska dela vodovodnih napeljav, prezračevalnih naprav in centralnega ogrevanja na farmi bekonov v Eberswaldu; seveda s pomočjo iz domovine, ki mi jo nudita za CKV Tone Primc, za prezračevalne naprave pa Martin Sirk. Elektroinstalacijska dela vodi Viktor Vihar, vsa dela v zvezi s postavljanjem boksov za živali pa Pavle Avžlarhar. Skupni vodja vseh naših delovnih skupin je ing. Jože Podergajs. Dela se prav sedaj v glavnem končavajo. Kaj smo v tem času zgradili, pa ste lahko videli sami.«

Lojze Štrus in Viktor Vihar na balkonu pred svojim stanovanjem v Eberswalde

dne. Mesečno naredimo tudi 350 ur. Hranimo se v delavski restavraciji, prelevamo pa v delavskih hišicah.«

• Je kaj domotožja?

»Za to skoraj ni časa. Zgodi se sicer, da tega ali onega sem pa tja obide nekakšna melanholija, pa čez čas slaba volja tudi mine.«

• In v prostem času?

»Tega, kolikor nam ga pač preostane, preživim vsak po svoje. Posebnega razvedrila in zabave tu ni. V mestecu Eberswalde je ena sama kinodvorana, to je pa tudi vse. Morda kdaj koga zamika na ples. Sicer pa se razvedrimo ob

branju časopisov iz domovine, ki pa dosepejo semkaj tudi s 14-dnevno zamudo, le Glasnik prejemamo razmeroma hitro. Nekateri imajo pri sebi tranzistorje in si na ta način krajšajo čas. Ljubljanska radijska postaja se tu sliši v večernih urah. Naj omenim še, da smo letos pridrili skupni ogled velesejma v Leipzigu, neko nedeljo pa smo napravili izlet na Severno morje.«

Dela bodo v kratkem končana. Tedaj se bo



večina delavcev vrnila domov, nekaj pa jih bo moralo ostati do pomladit zaradi opravljanja servisne službe.

Vodja ekskurzije je že pozival na odhod. Približali smo se avtobusu in Lojze je še pripomnil:

»Napišite še, da res zaslužimo več kot v domovini, zato pa tudi mnogo več delamo. Tu doma bi lahko zaslužili kaj več, če bi seveda delali toliko kot tukaj...«

»Vstopili smo v avtobus, in že smo se odpravljali na ogled drugih znamenitosti Potsdama. G. K.

TRI DNI V BERLINU, POTSDAMU, EBERSWALDE

V sredo, 17. septembra, so bili na letališču Brnik kmalu po 5. uri zjutraj zbrani vsi potniki za charterski polet velikega štirimotornika DC-6 podjetja Inex-Adria. Glavnina je prišla z dvema avtobusoma iz Ljubljane, nekateri pa z lastnimi avtomobili. Najdaljšo pot so imeli Mariborčani, ki jih je pripeljal kombi. Nihče ni manjkal ali zamudil... Živahnost v čakalnici letališča je skrivala in odkrivala marsikako tesnobo, saj so se mnogi potniki pripravljali na svoj prvi polet z letalom. Sem in tja je kdo zvrnil tudi »kozareček za korajžo«. Formalnosti so bile kmalu urejene in poslovlili smo se od glavnega direktorja, ki je prihitel na letališče in nam dal še zadnja navodila. Ze smo korakali proti letalu, kjer so nas sprejeli simpatične stewardese in posadka letala. Nekaj po 6. uri smo vzleteli v megleno in oblačno jutro in se usmerili proti Berlinu.

Naša dela na veliki farmi v Eberswalde, ki pomenijo doslej naš največji poseg na mednarodno tržišče, gredo pospešeno k uspešnemu koncu. Zato se je vodstvo podjetja odločilo, da omogoči večjemu številu članov naše delovne skupnosti ekskurzijo v Vzhodno Nemčijo na ogled tega ogromnega gradbišča, o katerem smo doma v preteklih dveh letih sicer mnogo slišali pa dejansko prav malo vedeli. Mnogi so celo dvomili, da bomo uspešni tudi na tem področju...

• PRISRČEN SPREJEM

Štirimotornik je letel nad meglenim morjem v smeri Maribor-Graz mimo Dunaja in Prage. Na žalost teh mest — razen Prage — nisimo videli, kajti oblačnost nas je spremljala skoraj do pristanka na berlinskem letališču Schönefeld. Nekoliko daljše in zahtevnejše formalnosti, ki jih pri nas nismo več vajeni, in že sta nas pozdravila in »prevzela« ing. Naglič in ing. Podergajs.

Z letališča smo se v dveh avtobusih odpeljali direktno v Eberswalde na ogled farme, kamor smo prispeli okrog poldneva. Sila veselo in prisrčno je bilo snidenje z našimi delovnimi tovariši, zelo lep je bil ta sprejem starih znancev in sodelavcev. Prijetno vzdušje je vladalo ob bogatem kosilu, ki so nam ga pripravili v gradbiščni restavraciji.

Toda že je bilo treba hiteti, kajti program ekskurzije je bil določen skoraj na uro natančno. V dveh skupinah smo si ogledali glavne objekte na farmi in opravljeno delo, ki so ga izvedli delavci IMP. Po dveh urah smo se poslovili od prijetnih gostiteljev, jim zavezali skorajšnje navsvidenje doma in se odpravljali v bližnji kraj Niederfinow na ogled znamenitih zatvorničnih in dvigalnih naprav (Schiffshebewerk) na kanalu med Odra in Labo. Nivoj teh dveh plovniških rek je namreč različen,

zato je treba ladje v kanalju dvigniti oz. spustiti za kar 40 m. Ta ogromna tehnična mojstrovina, ki je bila zgrajena že leta 1934, nas je navdušila, posebno še, ker smo posrečnem naključju lahko prisostvovali njenemu delovanju.

Nato smo se odpeljali v Potsdam, kjer smo se nastanili v dveh hotelih, ena skupina pa je odšla prenočevat v Vzhodni Berlin. Rezervacija prenočišč je bila namreč v tem času — tik pred praznovanjem 20. obletnice ustanovitve Nemške demokratične republike — tudi za požrtvovalne organizatorje naše ekskurzije sila težavna stvar.

• OB SPOMINIH IZ MLAJŠE ZGODOVINE

Drugi dan našega bivanja v NDR smo imeli za dopolne na programu ogled mesta Potsdam, predvsem pa dvorca Cecilienhof, v katerem je bila od 17. julija do 2. avgusta 1945 zgodovinska »Potsdamska konferenca«.

Utrinki iz NDR

Ob prihodu na letališče Schönefeld pri Berlinu nas je dočakal tudi strog carinski pregled. Uslužbenci so bili bolj pozorni na moške in ne toliko na nežni spol.

Cariniku se je približal tudi Vinko iz Kopriva in potno torbo v roki. Ko je na vprašanje izjavil, da nima s seboj nobenih daril, je carinik zahteval, naj torbo odpre.

Močno presenečen je Vinko v svoji torbi zagledal ženske čevlje.

»Ist das ein Geschenke?«, ga je vprašal carinik.

Vinko ni vedel odgovoriti, od same zadržanosti...

njej so najvišji predstavniki držav — zmagovalci odločili o sodbi Nemčije in Berlina. Te konference so se udeležili za Nemčijo Dejean, za Sovjetsko zvezo Stalin, za ZDA Truman in za Veliko Britanijo Churchill, ki ga je 27. juliju zamenjal novi britanski premier Attlee, ki je prav med konferenca volitvah v Veliki Britaniji zmagala laburistična stranka. Znano je, da tedaj ni in ni mogel verjeti, da je Churchill — izmed zmagovalcev svetovne vojne — bil zaupanje angleškega kralja že na prvih povojnih volitvah; zato je moral konferenca svoje delo kmalu daj prekiniti...

Kosilu v hotelu INTER smo si popoldne v parku in na »Sans-souci« ogledali edinstvene stvaritve in znamenitosti umetnosti in arhitekture prejšnjih stoletij, ki so kljub vojni vihrini svetovne vojne zaustavljene skoraj nedotaknjenosti in so sedaj na ogled našim obiskovalcem kot zanimiva turistična privlačnost. Grad »Sans-souci« (kar francosčini pomeni »brez skrbi«) je dal v 18. stoletju graditi pruski kralj Fridrih II., pa ne v reprezentativne namene kot Ludvik XIV. v Versailles pri Parizu, temveč za svoje prijetno življenje, ki ga je prejel od avstrijskega cesarja. To pa je bila samo začetna, saj je bil prisiljen, da se vojskovati...

• PRIPRAVE NA PRAZNOVANJE

Zadnji dan ekskurzije — v petek smo se v zgodnjih jutranjih urah poslovili od Potsdama in že okrog 8. ure prispeli v Vzhodni Berlin. Ta prestolnica se velikopotezno in pospešeno pripravljala na proslavo 20. obletnice ustanovitve države, od katere jih ločijo le še trije tedni. Prikazati hočejo novi Berlin, ne le po impozantnih stavbah in trgih, temveč predvsem tudi po novi miselnosti prebivalcev; ki hočejo z odstranitvijo ruševin starega Berlina tudi čimprej pozabiti njegovo neslavno preteklost.

Skoraj vsi smo si ogledali tudi Zahodni Berlin, ta skok pa je zaradi omejenega časa lahko trajal le nekaj ur, vsekakor premalo.

S krožno vožnjo smo uspeli na brzino izvesti še ogled Vzhodnega Berlina in prav malo časa je ostalo za obisk nekaterih trgovin in veleblagovnic.

Poslovlili smo se od naših gostiteljev — naših predstavnikov v NDR, ki smo jim bili zelo hvaležni za veliki trud, katerega so vložili, da je bilo naše bivanje in počitje v NDR res prijetno. Zapustili smo Schönefeld in z isto posadko in z istim letalom po sončnem dnevu zvečer varno pristali na Brniku.

Vsi udeleženci ekskurzije se zahvaljujemo vodstvu podjetja in organom upravljanja, da so nam ta prijetni izlet omogočili.

jen pa je — s suhimi usti — to naročil takole: »Bitte, ein Schuss...!«

Natakarica je nekoliko postala, pa se prijelazila za usta in stekla nazaj v kuhinjo. Tam je med splošnim smehom razložila kolegicam, da ima gosta, ki si želi — lahko in in hitro smrt.

Na ekskurzijo je v sredo zjutraj s štirimotornim DC-6 podjetja Inex-Adria odpotovalo na ogled farme v Eberswalde, Berlina, Potsdama in okolice 85 članov naše delovne skupnosti.

Po treh dneh, polnih novih vtisov, se jih je v petek zvečer vrnilo prav tako — 85.

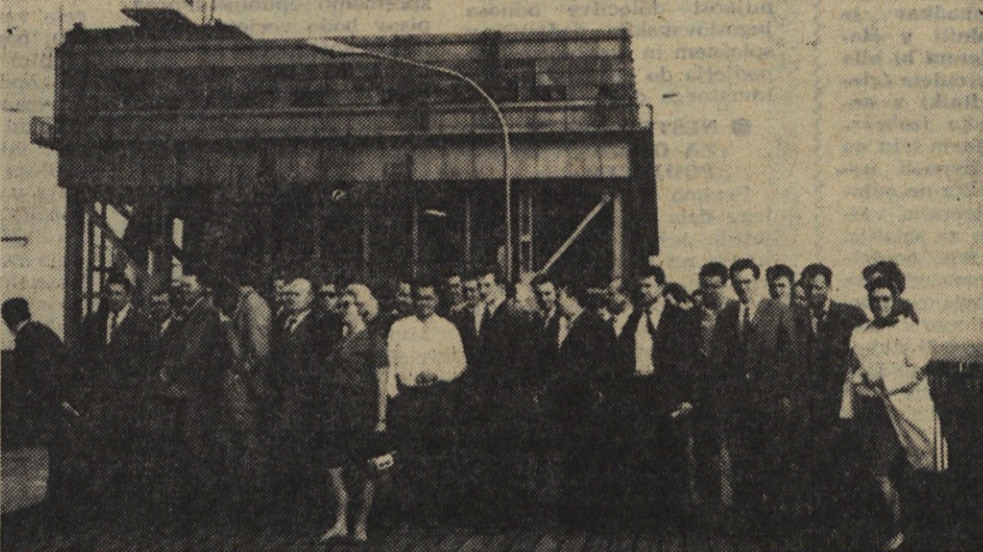
Kaže, da ni nikogar zamikalo, da bi ostal tam dalj časa...



Gradbišče na farmi v Eberswalde v zaključni fazi. Na sliki so vidni veliki silosi, iz katerih bodo živalim dovajali krmo



Pogled izpred hotela v Potsdamu, kjer je v času ekskurzije stanovala skupina udeležencev, na bližnjo okolico. Tu zdaj izvršujejo obširna obnovitvena dela na med vojno porušenihih stavbah



Na objektu »Schiffshebewerk« — dvigalu za ladje, ki dviga oziroma spušča po kanalu Odra-Laba ploveče tovorne ladje do 40 metrov visoko

Ali naj ostane malomaren odnos do izobraževanja neopažen?

(Nadaljevanje s 5. str.) da občuti »izkoriščanje«, in pritožba ali prošnja je tu. Ne zaveda pa se, da delavec na podobnem delovnem mestu z lahkoto opravlja svoj posel zato, ker ima ustrezno izobrazbo, zato pa laže dojema posamezne postopke v delovnem procesu. Naj omenimo še znano resnico, da čim več človek ve, tem bolj se zaveda, da malo ve, saj pravijo znanj univerzitetni profesorji matematike, da njihovo znanje obsega le 10 odstotok zbranega znanja v tej vedi...

Ce smo se zdaj dotaknili le posameznikov, ne moremo mimo tega, da tudi ustrezne službe in oddelki v obratih niso dovolj storili za izboljšanje stanja.

Večkrat je bil na primer prekršen tudi sklep UO z dne 12. 3. 1967, da se delovna razmerja sklepajo samo z delavci, ki imajo ustrezno izobrazbo za razpisano oz. razglašeno delovno mesto, v nasprotnem primeru pa mora o sprejemu novega delavca razpravljati in odločati ODS.

Ob akcijah in člankih, ki so propagirali izobraževanje, se je večkrat čul glas, da je to napad na »staro« generacijo. To je napad, toda ne na »staro« generacijo, ampak na zastarele metode gledanja na politiko izobraževanja. Metode, s katerimi se naj zagotovi izvajanje zahtevane izobraževalne politike, pa morajo postati drugačne!

Prvi korak v tej smeri se ponuja kar sam od sebe. Pravilnik o delitvi osebnih dohodkov je nujno dopolniti s členom, po katerem bi bilo treba vse prizadete (glede na pravilnik) z neustrezno šolsko izobrazbo, ki se v enem letu po začetku veljavnosti novega pravilnika ne odločijo (s konkretnim vpisom na šolo) za šolanje, po preteku tega enoletnega roka razmestiti na nižja delovna mesta. Prav tako bi morali prizadeti tudi sproti dokazovati, da redno obiskujejo šolo in uspešno opravljajo izpite, v nasprotnem primeru pa bi bile sankcije seveda iste, kot če bi se sploh ne bili vpisali.

To bi bil hkrati tudi dober odgovor vsem tistim, ki na podlagi »napornega« dela, a brez primernih sposobnosti, zahtevajo višje osebne dohodke.

M. M.

ALI BOMO USPELI PRESEKATI GORDIJSKI VOZEL, KI GA IMENUJEMO NA KRATKO TUDI

»Delo, daljše od polnega delovnega časa«

Na kratko: gre predvsem za problem, ki ga strokovno imenujemo »delo, daljše od polnega delovnega časa«. Ta izraz je za marsikoga nenavaden, zato naj pojasnimo, da pod tipične oblike tega dela uvrščamo:

- občasno delo (npr. v raznih kontrolnih komisijah),
- nadurno delo v delovnih organizacijah s sezonskimi vplivi,
- nadurno delo v delovnih in drugih organizacijah brez sezonskih vplivov,
- prevzemanje honorarnih ali dodatnih del v drugih delovnih organizacijah in zavodih,
- prevzemanje del svojega poklica v lastni režiji (sušmarjenje), in
- delo polproletarcev (delavec — kmet) delavec — obrtnik)

Ni namen tega sestavka dokazovati negativne posledice nekaterih oblik dela, daljšega od polnega delovnega časa, za narodno gospodarstvo, ki se kažejo zlasti v kriznih obdobjih, malo manj pa tudi v konjunktornih obdobjih vseh gospodarstev, ki nimajo tehnologije in produktivnosti na najvišji svetovni ravni. Med gospodarstva, ki zaostajajo za svetovnim nivojem tehnologije in produktivnosti, pa seveda uvrščamo tudi jugoslovansko. Zato bom skušal nakazati nujnost določitve odnosa jugoslovanskih podjetij v splošnem in posebej našega podjetja do nekaterih oblik tovrstnega dela.

● NEŠTEO MOŽNOSTI ZA OŠKODOVANJE PODJETJA

Prvima dvema oblikama tega dela se bomo v podjetjih težko izognili, ker nanju ne moremo bistveno vplivati. Večje število nadurne, ki niso posledica sezonskih vplivov, pa je že rdeč signal o preveč togi zaposlovalni politiki.

Se posebej pa puščajo negativne posledice zadnje tri oblike dela, daljšega od polnega delovnega časa, saj se pri vseh namreč pojavlja nešteto možnosti za oškodovanje podjetij pri materialu, pri orodju in pri izkoristku rednega delovnega časa v druge namene. Za naše podjetje sta še zlasti zanimiva honorarno delo in sušmarjenje, ki sta dajmo si roko na srce, v IMP za-

Vodje v tehničnih službah naših obratov se čisto pritožujejo, da nekateri monterji zelo neradi ali pa sploh nočejo (imajo zelo »kakovostna« opravčila) odhajati na gradbišča izven ožje ljubljanske okolice, da delavci, zlasti iz tehničnih služb, v popoldanskem času večkrat nočejo priti na delo, po podjetju se šušlja, da posamezniki v prostem času delajo za konkurenčna podjetja ali zasebnike, opaža se, da prihajajo nekateri delavci utrujeni na delo, za druge se spet govori, da jim je delo pri IMP le dodatni zaslužek.

radi karakteristike obeh strok zavzela kar »zavidljiv« obseg.

Niti zvezna niti republiška zakonodaja tega področja nista podrobneje uredili, čeprav delo, daljše od polnega delovnega časa, v Jugoslaviji po uradnih podatkih ustreza učinku kakih 100.000 delavcev, ki bi delali s polnim delovnim časom vse leto; to pa pomeni, da se s tem delom ukvarja 250.000 do 300.000 zaposlenih delavcev.

Naloga statutov delovnih organizacij je, da obdelajo tudi to (zaradi dodatnih zaslužkov) zelo vroče področje. Pri tem pa se je treba zavedati, da delo v prostem času (v smislu obstoječih zakonskih predpisov) ni mogoče obravnavati kot kršitev delovnih dolžnosti, ne glede na to, ali delavec dela v prostem času pod svojo ali tujo firmo.

Delovna organizacija pa ima možnost, da na tem področju uvede svoje predpise. Avtorji prihodnjih sprememb republiških predpisov bodo verjetno vnesli tudi določbe, ki bodo dajale ustrezno pravno zaščito delovni skupnosti kot združenju delavcev in ne samo delavcu kot posamezniku. Vprašanje, kdo naj bo zaščiten, je zanimivo predvsem v primerih, ko delavec opravlja v lastni režiji v prostem času enako delo kot ga opravlja v svoji delovni organizaciji in je delovni organizaciji s tem povzročena moralna ali materialna škoda.

● NELOJALNA KONKURENCA V RAZLIČNIH OBLIKAH

Kršitev moralnih norm je teže določljiva in seveda meje niso tako izrazite. Taka kršitev pa brez dvoma obstaja, če npr. delavec pri konkurenčnem podjetju opravlja projektantske, razvojne in tehnične storitve v obliki plačanih nasvetov.

Zbir primerov, ko delavec povzroča podjetju gospodarsko škodo, je prav gotovo bolj plastičen, saj sega od primera, ko gradbeni ali montažni delavec popoldne opravlja enako delo pri individualnem graditelju stanovanjske hiše, pa do primerov, ko delavec s svojim delom v prostem času konkurira dejansko svoji delovni organizaciji, ki se ji zaradi tega zmanjša obseg dela, zniža dohodek ali pa so povzročene druge negativne posledice.

Delovna organizacija mora skrbeti za usposabljanje in izpopolnjevanje delavcev in pri tem nosi določene stroške, ki jih vkalkulira pri ceni svojih storitev. Nenekrat pa se lahko pojavi delavec, ki sam ni imel teh stroškov in ceneje opravlja enake storitve. Delavec konkurira svoji delovni organizaciji in lahko se zgodi, da se bo zato obseg storitev določene vrste občutno zmanjšal. V tem primeru bo delavec zahteval delo za redni delovni čas (in bo celo vesel, če bo dela malo!), popoldne ali kar med rednim delovnim časom pa bo opravil tisto, kar je pravzaprav odvezel svoji delovni organizaciji. Celo več, tak delavec v okviru svojega rednega dela prihaja v stik z možnimi naročniki storitev te vrste in bo lahko tudi akvizitersko dejavnost za svoje delo v prostem času opravljal v rednem delovnem času. Taki primeri se pojavljajo najbolj pogosto pri intelektualnih storitvah.

● KDO PLAČUJE RAČUN?

Naj omenimo še drugo plat take nezaželene izrabe prostega delovnega časa, ki se prav v našem podjetju ponuja objektivnemu opazovalcu. So posamezniki, ki »nimajo časa« za pridobivanje kvalifikacije oziroma izobrazbe, zahtevane za delovno mesto, ki ga zasledajo, na drugi strani pa

so med najbolj vnetimi pridobitniki denarja v času, za katerega se zaklinjajo, da ga nimajo. Pa o tem kaj več na drugem mestu.

Naj omenim zdaj tiste, ki plačujejo račun za take oblike dela:

- brezposelni,
- »neiznajdljivi« delovni ljudje, ki vložijo vse svoje delovne moči v delovni proces že v rednem delovnem času,
- delovne organizacije,
- celotno gospodarstvo.

Negativne posledice, ki jih prinašajo s seboj nekatere oblike dela, daljšega od polnega delovnega časa, so predvsem:

povečanje brezposelnosti, zniževanje tempa rasti produktivnosti v podjetjih, izkrivljanje realnih razmerij med vrednostmi delovne sile in končno tudi nezadovoljstvo med delovnimi ljudmi.

● ALI PREPOVEDATI ALI PREUSMERITI?

Eden izmed ukrepov, ki je za preprečevanje teh negativnih posledic dan na razpolago našemu podjetju, je, da v novem statutu prepovede ali ustrezno usmeri zlasti četrto in peto obliko dela, daljšega od polnega delovnega časa, ter določi materialno in disciplinsko odgovornost kršilcev prepovedi. Zavedajmo pa se, da še zdaleč ni dovolj samo sprejeti ustrezne določbe, ampak je še pomembnejše zagotoviti tudi njihovo striktno izvajanje!

Naj ponovim, da mora novi statut podjetja nujno vsebovati določbe, ki bodo zaščitile podjetje pred delavci, ki na tuj račun predpostavljajo svoje koristi koristim podjetja, tako izkoriščanje pa se izvaja največkrat prav z omenjenimi oblikami dela, daljšega od polnega delovnega časa.

M. M.

Pripomba uredništva: Za objavo tega članka dipl. ekonomista Mirana Mihelčiča smo se odločili predvsem z namenom spodbuditi tudi druge člane kolektiva, da o vprašanih, ki jih prispevek obravnava, na primerno utemeljen način povedo svoje mnenje. S tem bodo komisiji za izdelavo novega statuta v veliki meri olajšali odločitev, kakšno stališče naj zavzame o tem v svojih predlogih.

Poškodbe z električnim tokom in prva pomoč



na usta ali usta na nos
na usta ali nos na nos

S širjenjem elektrifikacije v zadnjih desetletjih vse bolj narašča tudi število nesreč z električnim tokom. Statistični podatki kažejo, da smo po pogostosti elektro-poškodb med prvimi v Evropi. Značilen za poškodbe te vrste pa je prav velik odstotek smrtnih izidov, ki dosega kar 20—45 %, ob tem pa je tudi mnogo invalidnosti trajnega značaja (12—44 %).

Človeku je nevaren električni tok nizke in visoke napetosti, pri stopnji okvare organov pa soodločajo še drugi činitelji, na primer izolacija od tal, kakovost tal, vlažnost in psihično stanje poškodovanca. Glede na obliko poškodbenih pojavov in sledi, ki ostanejo na telesu poškodovanca, postavljajo mejo med nizko in visoko napetostjo v področje med 300 in 1000 volti.

z električnim tokom nizke napetosti do smrtnega izida, gre to na račun naslednjih okvar:

● **ohromitev centra za dihanje;**

● **dalj časa trajajoč krč dihalne miškulature, ki onemogoči izmenjavo plinov v pljučih ter povzroči za-dušitev;**

● **direktni vpliv električnega toka na srce, ki sproži trepetanje srčnih prekatov, ko srce ne poganja krvi več proti organom; v nekaj minutah nastane nepopravljiva škoda na možganskem tkivu, temu pa sledi smrt.**

Lokalnih sledov, površinskih okvar na kraju stika s tokom nizke napetosti običajno ni.

● ŠOK — GLAVNA PA ZAHREBTNA NEVARNOST

Pri poškodbah s tokom visoke napetosti pa so okvare bistveno drugačne.

Prevladujejo lokalne spremembe, medtem ko organi krvnega obtoka in živčevja niso prizadeti. Zaradi opeklin in strahu ogroža ponesrečenca predvsem šok, ki se lahko razvije šele dan ali dva po poškodbi. Gre za hudo motnjo v krvnem obtoku in delovanju živčevja. Sokiranec je pri zavesti,

njegovo stanje se nam zdi zadovoljivo, vendar pa mu grozi smrt, če ne dobi pravi čas strokovne pomoči. Celo zdravniku je šok večkrat težko prepoznati, kajti poškodovanec kljub obsežnim poškodbam ne čuti bolečin in ne dožema resnosti svojega stanja. Mnogokrat nastopi smrt tudi zaradi okvar ledvic. Pri takšnih okvarah ledvic so opazili, da je urin zelo kisel, zato poškodovanec zelo koristi, če mu dajemo piti jedilno sodo. Lokalni sledovi se kažejo predvsem kot opekline, ožganine ali pooglenitve, ki so največkrat že same po sebi smrtno. Vedeti moramo, da so pod majhnimi površinskimi električnimi poškodbami velikokrat skrivajo mnogo večje okvare globljih delov in organov, ki se pokažejo šele čez več dni ali tednov.

● KAKŠNA NAJ BO PRAVILNA PRVA POMOČ?

● **Prekinemo tok,** vendar ne smemo tvegati varnosti reševalca. Brezglavo žrtvovanje reševalca poveča nesrečo in kvari zadnje možnosti rešitve.

● **Prvi pregled ponesrečenega.** Če je poškodovanec pri zavesti, mu vsaj

trenutno ne preti nevarnost za dihanje in delovanje srca. V tem stanju ne potrebuje umetnega dihanja in masaže srca. Ponesrečenemu ukažemo, da leže počaka zdravnika. Ne pozabimo, da pride do smrtnih izidov večkrat šele dan ali dva po direktnem udaru.

Če pa je ponesrečeni nezavesten, moramo takoj ugotoviti, kako je z dihanjem in delovanjem srca. Če poškodovanec diha in vidimo, da srce deluje, ni treba izvajati umetnega dihanja in srčne masaže. V nasprotnem primeru pa nemudoma začnemo z umetnim dihanjem »usta na usta« in masažo srca. Še pred se pričajmo, ali so dihalna pota prosta, izvlecimo jezik in ga pritrdimo, odstranimo protezo, ostanke hrane in kri.

Umetno dihanje moramo izvajati enakomerno v ritmu naravnega dihanja ter dovolj dolgo. Zavedajmo se, da v nekaj minutah nastopijo nepopravljive okvare na možganskem tkivu, če to ni oskrbovano s kisikom. Umetno dihanje je torej osnovni ukrep, ki mu nato pridružimo še masažo srca. Umetnega dihanja ne prekinjamo, zato naj nam pomaga več oseb. Transport med oživljanjem je umesten samo v primeru, če je rešilni avto opremljen z aparati za umetno dihanje in s strokovno izvežbano osebo.

● TUDI SKROMNO ZNANJE BO OB VESTNOSTI KORISTNO

Ko smo ponesrečenca vzbudili k življenju, pa se pričnemo boj proti šoku. Dajmo mu večje količine tekočine, pol litra do liter čaja ali vode, ki smo ji dodali 3 žličke jedilne sode. Ne pozabimo na pravilno oskrbo prelomov, opeklin in ran, ki so nastale ob poškodbi, ter na listku napišimo čas in količino tekočine, ki smo jo dali ponesrečencu pred transportom v bolnišnico.

Šele ko smo skrbno storili vse te ukrepe pri reševanju, si lahko mirno priznamo, da smo storili po človeški dolžnosti vse, kar je bilo v naši moči pri reševanju življenjsko ogroženega sočloveka, in da je naše skromno znanje prve pomoči našlo svoj pravi pomen.

B.S.

Bodice

● PREMIRJE

Po dokončni redakciji pravilnika o delitvi osebnih dohodkov: duhovi so se pomirili, apetiti pa ostali...

● REDKOST

Ko so Janeza, ki je že dolgo pri podjetju, vprašali, ali bi rajši, da mu zaupajo visoko delovno mesto, ali pa da mu omogočijo štipendijo, s katero bo pridobil zahtevano izobrazbo, se je odločil za štipendijo, saj je vedel, da bo po opravljeni šoli dobil tudi tisto ali drugo visoko mesto.

Ampak tega Janeza bomo sedaj razstavili na prvem velesejmu, ker je taka redkost, da ga bodo hodili gledat od bližin in od daleč...

● RESNIČNA IZ SOLE

Med poukom fizike na vajenski šoli, pri utrjevanju snovi, profesor postavi vprašanje:

»No, Cene, pa povej, kaj je to delo?«
Cene premišljuje in se odloči za molk.

Profesor pomaga: »Delo je...«

Cene ponovi: »Delo je...«, pa zopet molk.

Profesor še naprej pomaga: »Delo je premagovanje...«

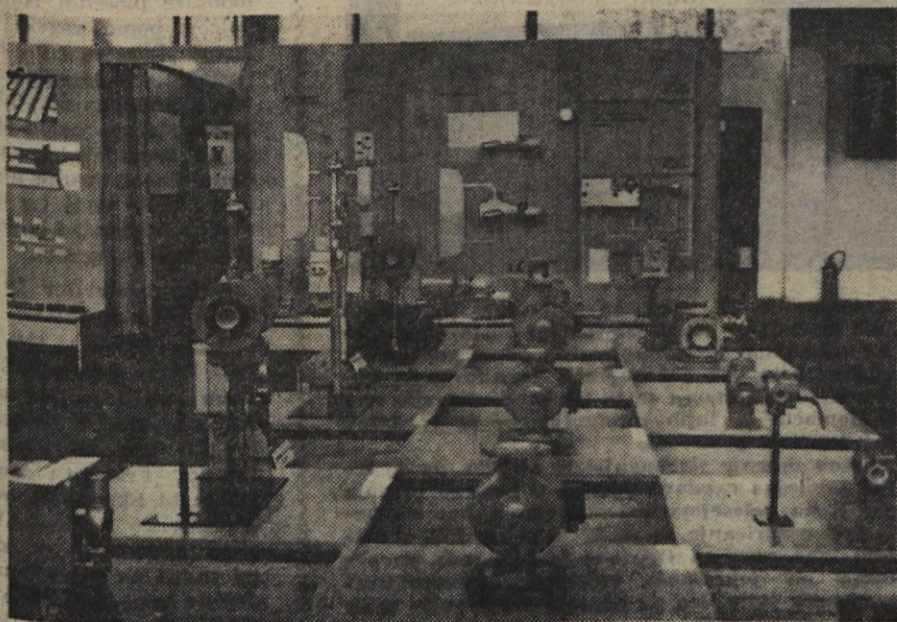
Cene: »Ja že vem, tovariš profesor, sem se že spomnil: DELO JE PREMAGOVANJE LENOBE!«

● POKVARJENEC

— Ti, a'ne, kakšen pokvarjenec je ta-le Tone! Za denar bi vse napravil...

— ??!

— ... Ja, saj še popoldne hodi delat, če mu le rečejo...

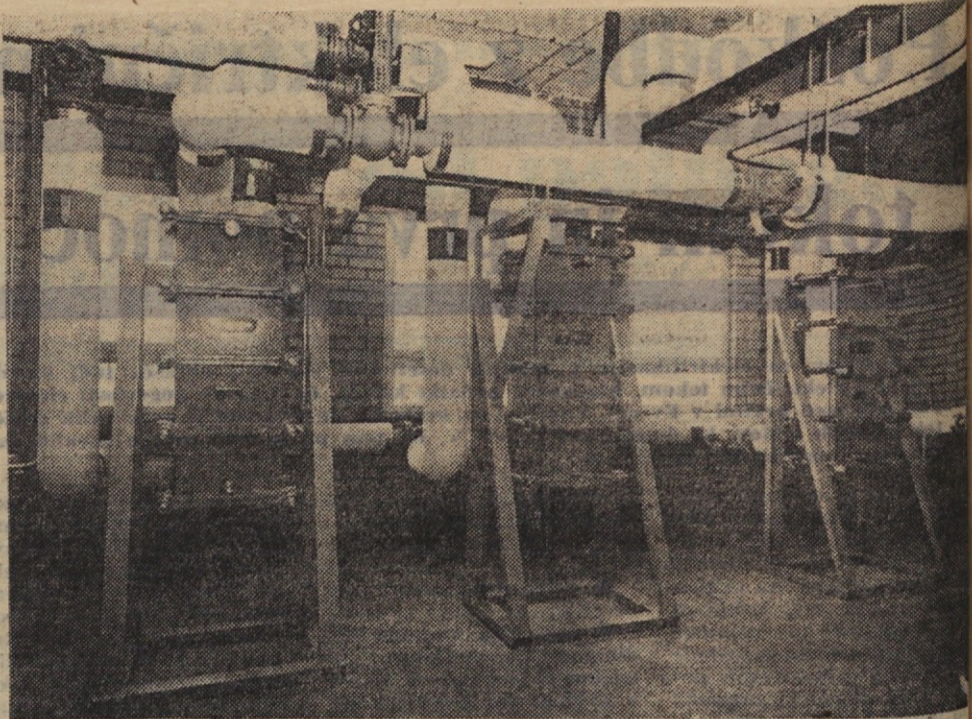


Novosti iz naše proizvodnje na zagrebškem velesejmu

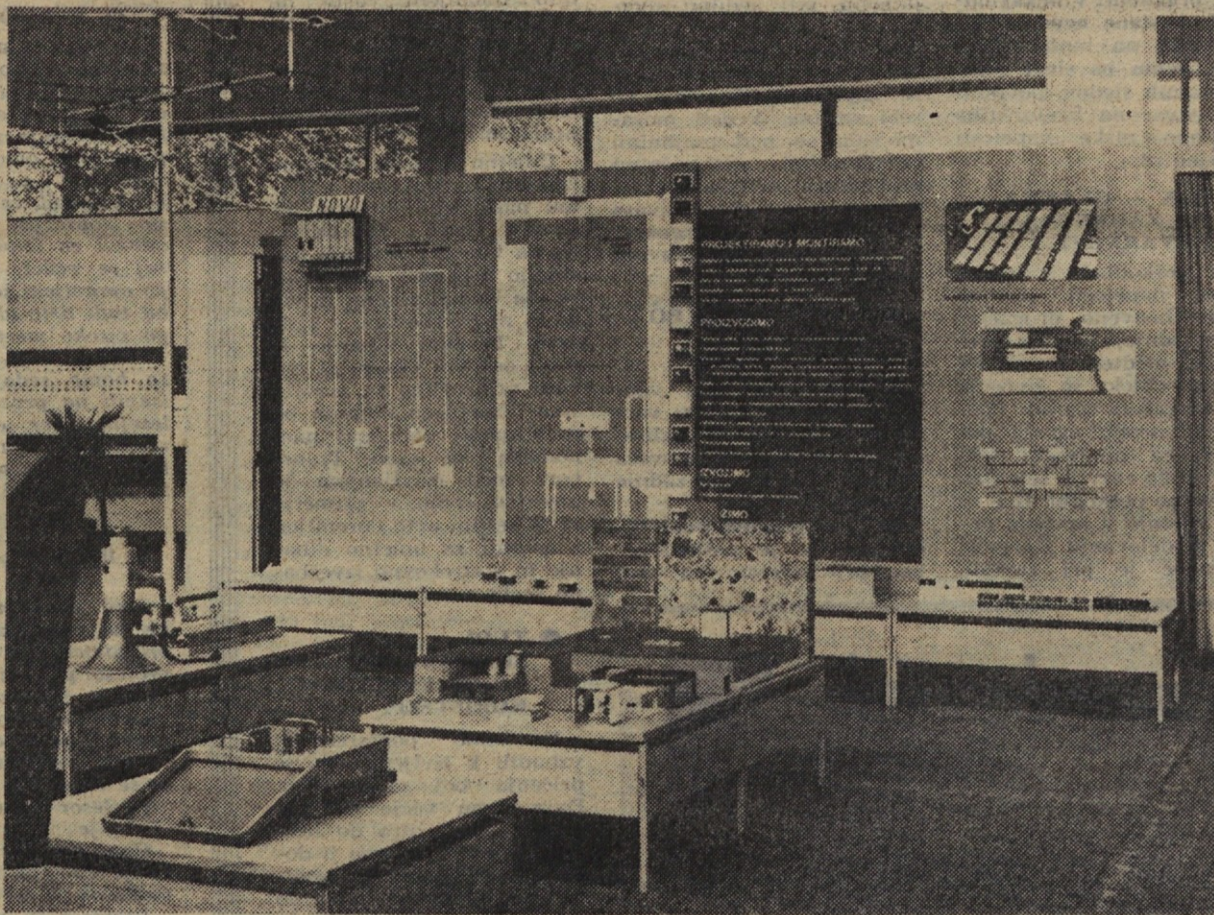
Sodelovanje med IMP in Alfa-Laval

V prvi polovici letošnjega leta je bil podpisan sporazum o dolgoročnem tehničnem sodelovanju med našim podjetjem in firmo ALFA-LAVAL iz Švedske. Predmet tega sodelovanja je skupna proizvodnja in prodaja ploščnih izmenjevalcev toplote.

V prvi etapi tega sodelovanja bomo proizvajali ploščne izmenjevalce za ogrevalno tehniko, pozneje — v naslednjih etapah — pa tudi za ladjedelnštvo.



Priključna hišna postaja v tovarni Alfa-Laval



Visoka kakovostna raven ZV

Naše podjetje se je seveda predstavilo tudi na letošnjem jesenskem velesejmu v Zagrebu. Od novih proizvodov, ki smo jih razstavili, naj omenimo predvsem transistorizirano skupinsko antensko napravo, svetlobno-klične naprave, šibkotočne hotelske naprave, dušilke, horizontalna in vertikalna nivojska stikala in elektromotorne pogone. Seveda ni manjkala tudi vrsta drugih naših znanih proizvodov, med katerimi so vzbudili največ zanimanja obiskovalcev razni elementi automatike, pa tudi drugi proizvodi Trate in TEN.

Letošnjo — 77. sejmsko prireditev (toliko jih je bilo do sedaj v šestih desetletjih obstoja Zagrebskega velesejma) je 11. septembra odprl predsednik republike Tito. Na tej največji jugoslovanski gospodarski manifestaciji se je tokrat predstavilo nad 6000 domačih in tujih razstavljalcev iz 47 držav z nad 250 tisoč proizvodi.

Enotno mnenje strokovnjakov je bilo, da je letošnja jubilejna razstava dosegla v procesu razvoja Zagrebskega velesejma najvišjo raven, kar utemeljuje tudi prepričanje, da se bo ta sejem tudi v prihodnje tako razvijal. Opaženo je bilo tudi, da sodelujejo na tokratnem velesejmu razstavljalci z vseh petih celin, kar še posebej predstavlja velik uspeh organizatorjev.

Znano je, da ima naša tovarna na Trati v svojem proizvodnem programu tudi izdelavo protitočnih aparatov v klasični izvedbi bakrenih in brezživnih klenih cevi. Ker aparati, njih izdelujemo sedaj, niso najboljši za uporabo pri toplinski ogrevanju, predvsem pa za pripravo pregreto trošne tople vode, jih bodo odlično zamenjali ploščni izmenjevalci.

Prednost teh izmenjevalcev je velik toplotni učinek, in sicer zaradi posebne oblike plošč, relativno majhne gabaritne mere, enostavnega čiščenja ter možnosti hitrega povečanja oziroma zmanjšanja kapacitete. Plošče so izdelane iz nerjavečega materiala, zato bodo izmenjevalci uporabljeni tudi za gretje morske vode v zimskih bazenih.

Razen izdelave ozirom montaže ploščnih izmenjevalcev bomo razvili tudi lastno konstrukcijo hišnih postaj za toplarško ogrevanje stanovanjskih hiš. Hišna postaja bomo ugradili izmenjevalce za radiatorno ogrevanje in pripravo tople vode ter automatiko in črpalko iz že obstoječega programa.

Naj predstavimo še firmo ALFA-LAVAL!

Ustanovljena je bila leta 1883. Razen tovarn na Švedskem ima v svojem sestavu še tovarne v Avstraliji, Belgiji, Zapadni Nemčiji, Danski, Franciji, Angliji, Italiji itd. Skupno zaposluje koncern ALFA-LAVAL okoli 18.000 delavcev, od tega 10.000 na Švedskem, ki dosegajo letno proizvodnjo vrednosti nad 1,3 milijard švedskih kron.

KOPRSKA PODRUŽNICA NAŠEGA PROJEKTIVNEGA BIROJA Z DELOM POLNO ZASEDNA

Zimski bazeni — podaljšana turistična sezona

Nad poletnim turističnim »boomom« ob severni jadranski obali vsako leto že splošno leži temna senca. Množica turistov je seveda ne opazi in se je tudi nič ne tiče. Podjetnike pa močno tare ekonomski izračun ob vprašanju: kaj pa od oktobra do aprila?

Ne gre le za Koper, Ankaran in Portorož, seveda pa predvsem za to turistično področje, ki je tudi po glavni sezoni za obiskovalce s severa in zahoda najlaže in najhitreje dostopno, takorekoč »pri roki«. Napraviti te tipično poletne turistične centre tudi v manj sončnih mesecih privlačne in s tem sezono podaljšati ali pa jo sploh ne prekiniti, to je že več let naloga »očetov turizma« na tem področju. Ta naloga pa terja seveda precej domiselnosti in še več — finančnih sredstev...

Tako je prišlo do tega, da je sedaj že dalj časa poglavito delo projektivnega biroja pri našem obratu v Koprju izdelava projektov za nove pokrite rekreacijske bazene z ogrevano morsk vodo, ki bodo v hotelih Palace in Vesna v Portorožu, Adria v Ankaranu in v Zusterni pri Koprju.

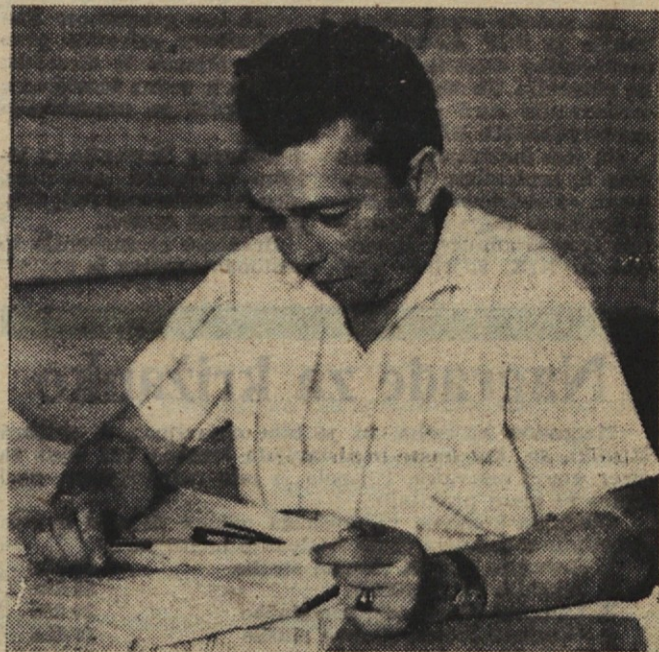
● SILVESTRSKO KOPANJE V PORTOROŽU

Najdalj z gradbenimi deli za novi bazen je portoroški Palace, kjer pričakujejo, da bo možno zimsko kopanje že ob novem letu. Bazen bo v novo zgrajenem prizidku na vzhodni strani hotela, kjer pravkar dokončujejo gradbena dela. Ob dolžini 25 m bo njegova širina 12,5 m, globina pa se bo postopoma zniževala

od 1,2 m do 1,8 m. V primerjavi z drugimi podobnimi bazeni, ki so jih v zadnjih letih zgradili predvsem ob hrvatski obali, bo ta mnogo modernejši. Oprema zanj bo pretežno uvožena: sodobna automatika bo kontinuirano skrbela za to, da se bo celotna količina ogrevane morske vode prečistila skozi filtre v pčilih 4 do 5 urah. To bo tudi prvi bazen v Jugoslaviji, v katerem bo s strokovnim izrazom imenovani »der hochgezogene Wasserspiegel«: gre za to, da bo vodna gladina segala prav do vrhnjega roba bazena. Ob tem pa so stroški za izgradnjo bazena manjši, saj je koristna globina bazena lahko večja, pa tudi pogled na tak bazen je mnogo privlačnejši; razen tega to omogoča pregled iz bazena na okolico in obratno, kar

med drugim olajša tudi skrb staršev za to, kaj počnejo njihovi otroci. Ob tem tudi ne moremo mimo poudarka, da bo bazen namenjen rekreaciji, ne pa športnikom.

Takoj za tem bo portoroški Palace preuredil in moderniziral tudi svoje termalno kopališče. To je bilo svetovno znano že pred vojno, med vojno in takoj po njej pa praktično uničeno. IMP je to termalno kopališče, ko so ga v letih 1961 in 1962 znova vzpostavljali, že projektiralo in tudi izvajalo. Sedaj pa ga bodo modernizirali, dodali bodo zlasti inhalacije, irigacije in še nekatere druge naprave. Ob kopališču in bazenu bo tudi nova sauna in dogovorjeno je, da bo vsa ta dela naše podjetje tudi izvajalo. Glede na stanje gradbenih del predvidevajo



Marjan Pregelj: »Vzdržujemo neposreden stik z investitorji...«

nastop naših monterjev v začetku novembra.

● UGLED, KI JE BIL TEŽKO PRIDOBLJEN

Podobne značilnosti bodo imeli tudi novi bazeni z ogrevano morsk vodo v

Zusterni (tudi s sauno) in v hotelih Vesna in Adria. Projekti zanje so v delu, izvajalec še ni znan, investitorji pa pričakujejo usposobitev naprav v prihodnji spomladi.

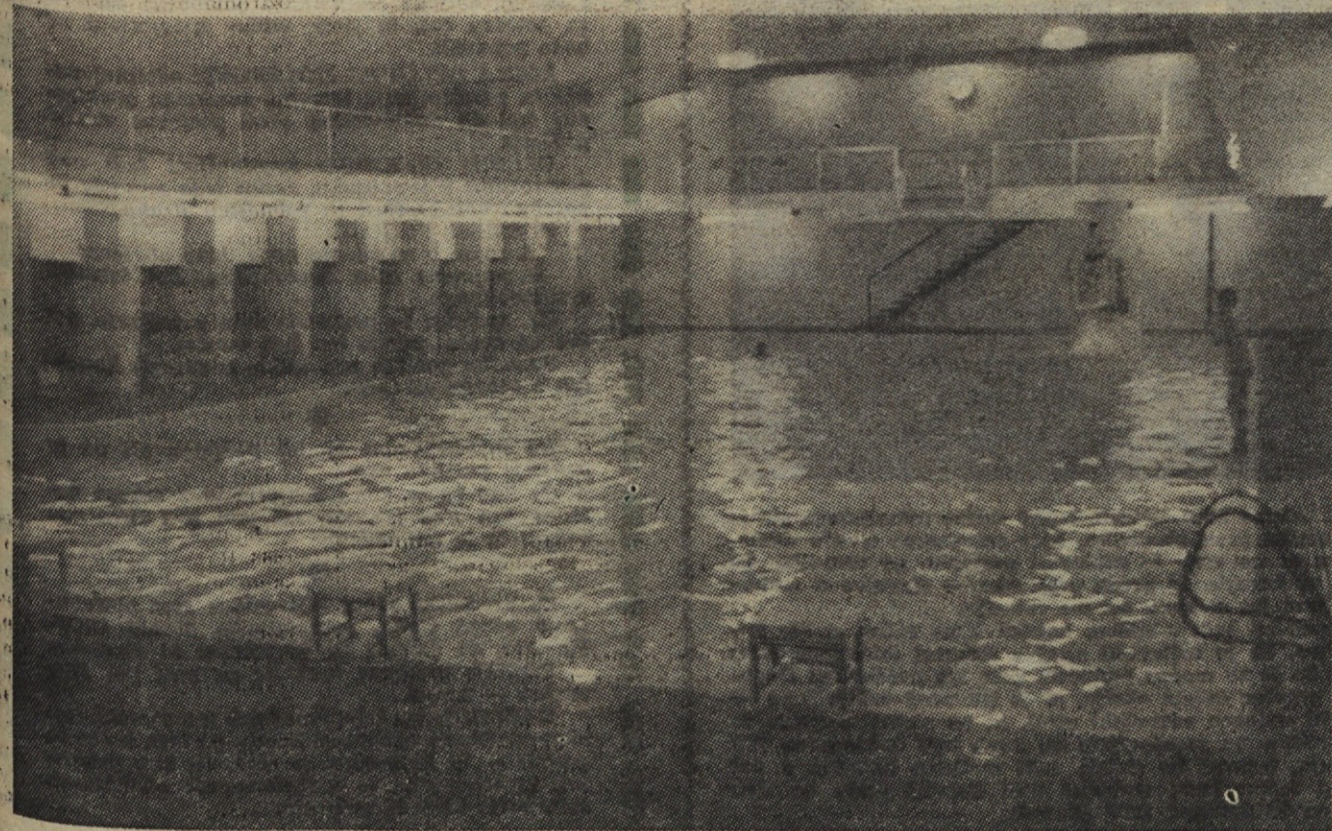
Ko gre za turizem na tem področju, tudi ne moremo mimo projektirane izgradnje novega centra Portoroža, zahodno od hotela Palace. Tam naj bi v prihodnji sezoni zrastle nov hotel 1-A kategorije s 450 posteljami. Že do sezone pa naj bi bile gotove tri depandanse tega hotela — v vsaki bo 190 postelj — zanje pa IMP že pospešeno izdeluje projekte vseh instalacij.

»Tako je naša mala koprška podružnica projektivnega biroja z delom čez glavo zasedena,« pove Marjan Pregelj, naš znani koprski projektant, ki skrbi za strokovni ugled našega podjetja ob severnem Jadranu že 17. leto.

IMP pa je tudi v slovenski Istri že dolgo firma, ki uživa velik ugled, če gre za projektiranje in izvajanje instalacij centralne kurjave, vodovoda in kotlarn ter elektroinstalacij. K temu pa je precej pripomoglo tudi to, da vzdržujemo preko našega obrata v Koprju neposredne stike z investitorji. Prav zaradi tega smo uspeli v zadnjem času navezati poslovna razmerja tudi s hrvaškimi podjetji na tem področju in se tudi med njimi uveljaviti.

A. P.

Tak je pogled na bazen z »vodnim ogledalom« do roba



MEDREPUBLIŠKO TEKMOVANJE GRADBINCEV — ŠPORTNIKOV

SLOVENIJA : HRVATSKA 10:8

Na pobudo organizatorja športnih iger gradbincev Slovenije je SGP Konstruktor iz Maribora priredilo prvo medsebojno srečanje športnikov gradbincev iz Hrvatske in Slovenije. To naj bi bil prvi korak k vedno tesnejšemu sodelovanju med gradbinci — športniki za organizacijo medrepubliških tekmovanj.

Na tem tekmovanju, ki je bilo 6. septembra v Mariboru, so sodelovale vse prouvvršene ekipe s I. športnih iger gradbincev Hrvatske in XIX. športnih iger

gradbincev Slovenije, z izjemo v malem nogometu, kjer sta tekmovali tudi drugovvršeni moštvi.

Hrvatsko in Slovenijo so zastopala moštva iz nasled-

njih delovnih organizacij:

Hrvatska:

Mali nogomet: »Dalmacija-cement«, Solin, »Monter«, Zagreb.

Šah: »Konstruktor«, Split, Kegljanje: »Dalekovod«, Zagreb.

Odbojka: »Tempo«, Zagreb.

Namizni tenis: »Jugomont«, Zagreb.

Streljanje: »Tehno gradnja«, Zagreb.

Slovenija:

Mali nogomet: »IMP — Ljubljana«, »SGP Grosuplje«.

Kegljanje: »SGP Konstruktor«, Maribor.

Odbojka: »Salonit«, Anovo.

Namizni tenis: »GIP Gradis«, Ljubljana.

Streljanje: »PVG Stavbar«, Maribor.

Šah: »GIP Ingrad«, Celje.

Naše moštvo, ki je tekmovalo v malem nogometu, je zasedlo drugo mesto med štirinaj moštvi. V prvi tek-

mi je premagalo Monterja iz Zagreba s 4:3, v finalu pa je izgubilo z Dalmacijacementom iz Solina z 0:5.

Vrstni red v malem nogometu je bil naslednji:

1. mesto: Dalmacija-cement, Solin; 2. mesto: IMP Ljubljana; 3. mesto: Monter, Zagreb; 4. mesto: SGP Grosuplje.

Dvoboj med Hrvatsko in Slovenijo se je končal z zmago Slovenije 10:8.

Povratni dvoboj bo naslednje leto v Zagrebu, na njem pa bodo zopet tekmovali ekipe, ki bodo zmagovale na XX. športnih igrah gradbincev Slovenije za leto 1970.

F. H.

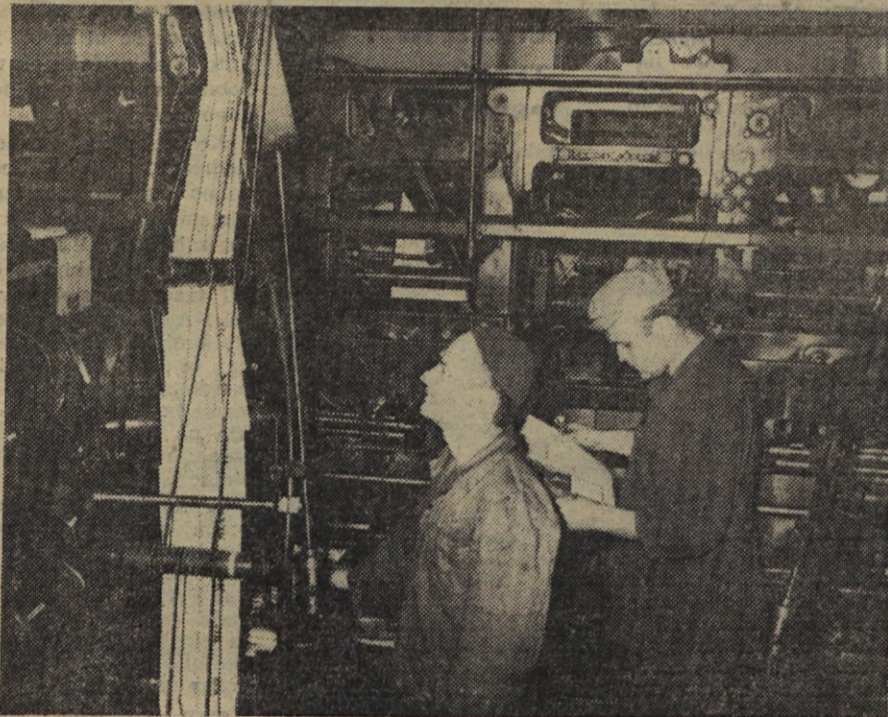
Nagrade za križanko

Nagradna križanka, ki je bila objavljena v prejšnji številki, je, kot kaže, predstavljala izredno trd oreh za sicer vnete reševalce. Prispelo je zelo malo rešitev, med njimi še manj pravih.

Običajna komisija uredniškega odbora je med avtorji pravih rešitev izžrebala naslednje nagrajence:

- | | |
|-----------------------------------|--------|
| 1. Korunek Franjo, skupne službe | 40 din |
| 2. Jeločnik Majda, TEN | 30 din |
| 3. Lampret Majda, skupne službe | 20 din |
| 4. Škerjanc Jožica, skupne službe | 10 din |

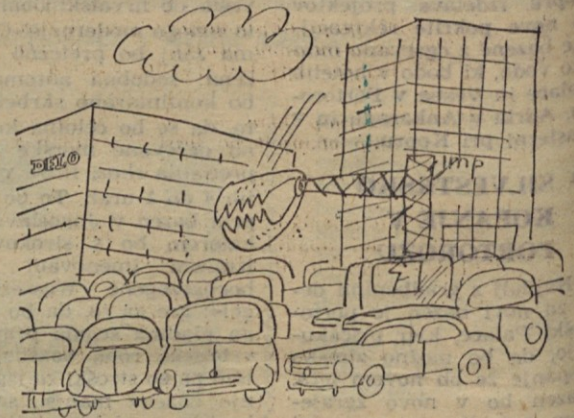
Prihodnjic pa bomo objavili spet nagradno križanko slikovnega skandinavskega tipa, bo več uspeha in — dobre volje.



Takole prihaja končni izdelek IMP Glasnik izpod valjev rotacijskega stroja in se po tekočem traku pomika proti ekspeditu, kjer posamezne izvode razdelijo po naslovih. Pred tem so na vrsti še zapleteni postopki, od trenutka, ko uredništvo odda rokopise za časopis, ki gredo prek strojne stavnice v meternico in stereotipijo, do takrat, ko strojnik požene rotacijo.

Ze dosti pripomb smo slišali tudi v našem kolektivu na račun slabše kakovosti tiska. Naj pojasnimo, da je rotacijski stroj v tiskarni letos praznoval 30. obletnico delovanja in da je že močno izmučen. Zato sta uredništvo Dnevnika in tiskarna Ljudske pravice začela akcijo, ki je tik pred zaključkom — na Švedskem bodo nabavili sodoben rotacijski stroj, ki bo stekel verjetno že z novim letom. Nova pridobitev bo zagotavljala ne samo bolj kakovosten tisk na sicer poprečnem papirju, temveč bo dajala tudi možnost tiskanja v več barvah. Skratka, z novim letom bodo nekateri naši časniki prišli na dan v novi obleki, med njimi pa bo tudi naš IMP Glasnik.

Mali oglasi



Na podlagi potreb in po sklepih zadolženih (in razjarjenih) uslužbencev ter z dovoljenjem milice razglamo novoustanovljeno delovno mesto

ŽERJAVOVODJE

z delom, daljšim od polnega delovnega časa — za določen čas, in sicer dokler nasprotniki ne bodo popustili.

EDINA DELOVNA DOLŽNOST: odstranjevanje in prestavljanje neumno-nesramno parkiranih osebnih avtomobilov okoli poslovne stavbe podjetja.

OSEBNI DOHODKI: zagotovljeni tudi nad postavkami v pravilniku, razen tega nagrade za posebno učinkovitost in vzbuditev strahu.

POSEBNI POGOJI:

I. rojen v znamenju ovna, bika ali leva;

II. najmanj tako brezobziren, kot lastniki avtomobilov;

III. avdicija in poskusno delo v trajanju pol ure na kraju samem (na licu mesta).

Ponudbe pošljite pod nujno v zaprtih kuvertah z oznako »S-O-S«.

Na montaži sem izgubil podjetje, ali pa je podjetje izgubilo mene.

Ce kdo ve za kako podjetje brez takega delavca, kol sem jaz, naj mi javi pod šifro »Se enkrat bi te rad videl!«

Za uredniški odbor »Glasnika« spet potrebujemo enega člana, predstavnika obrata CKV-Maribor, da časopis ne bo uraden in monoton.

POGOJ: prevzem funkcije za vsaj pol leta, ampak — zares!

RAZLOGI: vsi trije dosedanja mariborski člani uredniškega odbora so kmalu po tem, ko so to postali — in še preden so sestavili kak prispevek za »Glasnik«, — v skrivnostnih okoliščinah zapovrstjo odšli iz podjetja...