

KMETOVALEC.

Glasiilo Kmetijske družbe za Slovenijo.



Izhaja 15. in zadnjega dne v mesecu. Člani Kmetijske družbe dobivajo list brezplačno. Cena listu za nečlane 20 Din, za inozemstvo 30 Din letno. Posamezna številka stane 1 Din. Uredništvo in upravljanje je v Ljubljani, Turjaški trg št. 3.

Urejuje Viljem Rohrman.

Vsebina:

Jesensko gnojenje travnikov. — Konserviranje in izboljševanje hlevskega gnoja z „Dungitom“. — Razstava goveje živine na Veleseljmu. — Konserviranje krme. — Pred trgovijo. — Naznanilo in obdajčenje petijota. — Sadjarsko-vrtnarska razstava na Grmu. — Vprašanje apna v živalskem telesu. — Vprašanja in odgovori. — Iz delovanja podružnic. — Kmetijske novice. — Gospodarske stvari. — Družbene vesti. — Vestnik društva kmetijskih strokovnjakov za Slovenijo. — Uradne vesti. — Tržne cene. — Inserati.

Jesensko gnojenje travnikov.

Ko mine jesenska paša, je čas, da gnojimo naše travnike. Jesensko gnojenje je pri travnikih najbolj uspešno, pa naj gnojimo s kakršnimkoli gnojilom. Travniško gnojenje postaja z napredkom živinoreje čim dalje večjega pomena, in bi ga ne smeli nikjer opuščati. Edino gnojeno travniki nam zagotavljajo bogatejšo košnje in tečnejšo krmo, ki je danes za zboljšanje užitka pri živini povsod potrebna. Prednosti gnojenja so pri travnikih tako velike kakor na njivah in so v nekaterih ozirih še večje, posebno za malega posestnika, ki mu manjka potrebne krme. Z dobrim gnojenjem dosežemo, da se pridelek sena ne le poveča, ampak tudi izboljša, tako da je krma z gnojenih travnikov ne le obilnejša, ampak tudi tečnejša, na kar smo polagali doslej vse premalo važnosti. Gnojenje vpliva pa tudi na to, da se slabe trave iz travniške ruše izgube in da napravijo prostor bolj žlahtnim travam in deteljam. Ruša se zgosti. Ravnotako nas uče pa tudi izkušnje, da se pognojen travnik bolj upira suši kakor travnik, ki trpi lakoto.

Pri nas je treba, da se splošno poprimemo gnojenja travnikov. Najlepše uspehe imamo pri menjalnem gnojenju travnikov z domačimi in umetnimi gnojili. Pri porabi umetnih gnojil naj velja načelo, da se nam morajo izplačati z vrednostjo večjega in boljšega pridelka, ki se nam koncem koncev pokaže pri naši živinoreji in potom boljšega in obilnejšega gnoja tudi pri našem poljedelstvu.

Izmed umetnih gnojil se je za jesensko gnojenje po naših krajih posebno močno priljubila Tomasova žlindra, ki se je s svojim učinkovanjem dosedaj najbolj odlikovala, seveda v zvezi s kalijevimi gnojili.

Enako ugodno učinkujejo tudi druga fosfatna gnojila. Kakor je gnojenje s fosfatnimi gnojili (Tomasova žlindra, superfosfat, kostno moko) in kalijevimi gnojili največjega pomena in vrednosti za travnike, tako pa vendar ne smemo prezreti dušika, ki je travam neobhodno potreben in ki ga v zemlji tako rado in hitro zmanjkuje. Iz dušika nastajajo beljakovine, ki so najtečnejše snovi v krmi.

Potrebi po dušiku ustrezemo najceneje z domačimi gnojili, z gnojnico in s hlevskim gnojem. V nasprotnem primeru moramo gnojiti z apnenim dušikom ali pa s čilskim solitrom, za kar je čas tudi še v prvi spomladi.

Važno je tudi, da rabimo umetna gnojila v zadostnih množinah. Za en oral potrebujemo 200 do 300 kg Tomasove žlindre, 100 kg kalijeve soli in 100 kg apnenega dušika.

R.

Konserviranje in izboljševanje hlevskega gnoja z „Dungitom“.

Splošno je znano, da vlada pri nas povsod pomanjkanje hlevskega gnoja. Posebno občutljivo je pomanjkanje v vinorodnih krajih, kjer zahteva poleg poljedelstva znaten del gnoja tudi vinogradništvo, katera intenzivna kmetijska panoga brez hlevskega gnoja ne more izhajati.

Pomanjkanje hlevskega gnoja skušajo naši gospodarji nadomestiti predvsem z umetnimi gnojili, ki jih, kakor znano, porabi Slovenija veliko množino.

Kakor je ta pojav razveseljiv, moramo na drugi strani konstatirati, da s hlevskim gnojem naši gospodarji še daleč ne ravnaajo tako skrbno, kakor je

to pri racionalnem gospodarstvu potrebno. Gnoj se na gnojšču suši in izgublja dragoceno dušičnato spojino — amoniak, gnojnica, ki vsebuje istotako dragocene redilne snovi, odteka često v cestni jarek ali pa v bližnji potok, itd. Istočasno pa znabiti isti gospodar kupuje dušik v obliki dragih umetnih gnojil.

S strokovnega stališča moramo torej reči: **slab je tisti gospodar, ki kupuje umetna gnojila, pri tem pa ne izkorišča vseh domačih gnojil.**

Uredi naj si staje v hlevu, gnojšču, da mu iz njih ne more nič odtekati, napravi naj gnojnično jamo, kamor se naj steka gnojnica iz hlevov, svinjakov in iz gnojšču, kolikor je ne more gnoj popiti, gnoj naj dobro potlači, skrbi naj za to, da se mu gnoj ne suši, da mu v gnojšču ne priteka deževnica in da mu gnoja ne izpira, kajti le dober hlevski gnoj kaj zaleže.

Izkoristiti je tudi vse ostale domače odpadke, kakor smeti, cestno blato, straniščni gnoj itd. v obliki komposta. Če hočemo učinek teh gnojil še bolj podpreti, se poslužujejo umetnih gnojil. Pri tem pa ne smemo pozabiti, da s samimi umetnimi gnojili brez hlevskega gnoja nikdar ne bomo mogli izhajati, kajti zemlja zahteva tudi organskih snovi, ki jih zemlji ne moremo dati z drugim kakor s hlevskim gnojem. Pozabiti tudi ne smemo, da so v hlevskem gnoju zastopane vse hranilne snovi, ki jih rastline potrebujejo, v umetnih gnojilih pa le posamezne najvažnejše snovi.

Pa če s hlevskim gnojem še tako skrbno ravnamo, ne moremo popolnoma preprečiti izgube na silno važni in dragoceni redilni snovi, to je izgube na **dušiku.**

Kadar stopimo v hlev, osobito v toplem letnem času, udari v nos oster duh, ki nas sili v solzenje ali kihanje — to je **amoniak.** Večje množine vdihanega amoniaka povzročijo lahko celo **smrt.** Zato so nezdravi hlevi, ki niso dovolj zračni, to je, da je v njih mnogo amoniaka. Amoniak je plin, ki se razvija povsod tam, kjer gnijejo organske snovi, ki vsebujejo beljakovine, torej v posebno veliki meri tam, kjer se razkrajajo živalski ali človeški odpadki (hlevi, stranišča, kanali), itd. Amoniak je lahek in silno izhlapljiv plin, voda ga vpija v precejšnji meri in daje ž njim napojena znani salmiakovec, ki se prodaja tudi v trgovinah. S kislinami tvori amoniak spojine, ki jim pravimo amonijeve soli. Od njih je v kmetijstvu znan predvsem amonijev sulfat, ki se izdeluje v plinarnah iz amoniaka kot odpadka pri fabricaciji svetilnega plina in iz žveplene kisline. Amonijev sulfat je znan kot zelo dobro, žal pa zelo drago dušičnato gnojilo. Na gnojšču in v zemlji se amoniakove soli nitrificirajo, t. j. izpreminjajo se v nitate (solitre), v kateri obliki jih rastline uporabljajo. Nitrifikacija amonijevih soli pospešujejo predvsem bakteriji, ki se nahajajo v gnoju in v zemlji.

Vsled velike izhlapljivosti uhaja mnogo amoniaka v zrak. Škoda, ki jo s tem utrpí kmetijsko gospodarstvo celih dežel, je naravnost ogromna.

Zato so veččaki že odnekad skušali uvesti razne načine konserviranja (ohranjevanja) hlevskega gnoja, s katerimi naj bi se znižala izguba na amoniaku (dušiku) na najmanjšo mero.

Vsi ti dosedanji načini so pa več ali manj dragi ali težko izvedljivi. Tudi vemo, da se povečini ome-

jujejo le na konserviranje gnoja na gnojšču in vsled tega se pri njih vseeno izgubi oni del amoniaka, ki se razvija že v hlevu in to je znaten del, če popisljimo, da začno bakteriji razkrajati živalske odpadke, zlasti scalnico, takoj ko zapuste živalsko telo.

V zadnjem času je iznašel neki kemik, vodja tvornice za umetna gnojila, novo sredstvo, ki se je uvedlo v promet pod imenom „Dungit“.

„Dungit“ je črnosivi prašek, ki se ne sprijemlje, je pa zelo sipek in luknjičav. Vsled te lastnosti silno hitro vpija (absorbira) vlago in pline, zlasti amoniak, ki ga veže najprej mehanično in potem še kemično, tako da ne more uhajati, ampak ostane ohranjen v gnoju. Na podlagi poizkusov, ki jih je izvedlo s tem sredstvom ravnateljstvo drž. kmetijske šole v Retzu (N. Avstrija), in s tem združenih analiz drž. kmetijsko-kemičnega zavoda na Dunaju, se je doglalo, da znaša že pri dnevni uporabi 1 kg „Dungita“ na glavo živine prirastek dušika v gnoju za 50 do 100 odstotkov, torej povprečno za 55 do 60 odstotkov. Če računamo letno produkcijo gnoja ene živali samo s 100 g gnoja in upoštevamo, da vsebuje tak srednje dobro negovan gnoj 40 kg dušika, vidimo da priraste z uporabo Dungita pri gnoju od ene živali v hlevu na leto najmanj 25 kg dušika. Ker plačujemo dušik v umetnih gnojilih (na pr. v apnem dušiku) po 20 Din do 22 Din, znaša to letno 500 Din. S tem je pa že krit ves izdatek za „Dungit“ in vse ostalo je čisti dobiček.

Z Dungitom povečamo tudi množino gnoja za kakih 60 odstotkov in mu dodamo direktno še 7 do 7,5 odstotkov fosforove kisline in 6 do 6,5 odstotkov kalija, razen tega pa tudi 10 do 12 odstotkov apna v skupni vrednosti po ceni v umetnih gnojilih preračunano 575 Din. Toliko si torej prihrani kmetovalec pri enem živinčetu letno, ako uporablja „Dungit“.

Poleg tega nudi „Dungit“ kmetovalcu še druge koristi, namreč: ker vpija (absorbira) mnogo mokrote in plinov, so staje bolj suhe, hlev brez duha, zrak čist, živina ne oboli na parkljih, gnoj se na gnojšču bolje in enakomerno razkrajja, se ne suši, ne plesni, itd.

Ker vsebuje gnoj z „Dungitom“ več kakor enkrat toliko hranilnih snovi kakor navaden gnoj, izda en voz takega gnoja najmanj za dva voza navadnega. Ako gnojimo z isto množino gnoja kakor doslej, damo zemlji skoraj še enkrat toliko hranilnih snovi kakor z navadnim gnojem in to snovi (na pr. fosforove kisline, kalija, dušika), ki jih je v navadnem gnoju razmeroma malo. Z Dungitom postane gnoj posebno prikladen za gnojenje okopavin in koruze, pri katerih se pri nas navadno gnoji s hlevskim gnojem. Kolikor jih le-te ne izkoristijo (na pr. fosf. kislino) pridejo posebno prav žitu, ki pri nas navadno sledi. Še bolj kakor kemična analiza, potrjujejo izvrsten učinek Dungita praktični gnojilni poskusi s hlevskim gnojem, ki je bil konserviran z Dungitom. Taki poizkusi so tudi na naših kmetijskih šolah že v teku in je želeto, da se jih v večji meri udeležijo tudi praktični kmetovalci.

Dungit je pričela pri nas izdelovati domača tvrdka (glej oglas) in se bo dobival pri Kmetijski družbi, kjer si ga kmetovalci lahko nabavijo.

B. Skalicky, ravnatelj, Grm.

Razstava goveje živine na Velesejmu.

Poleg razstave konj se je letos priredila tudi razstava goveje živine na Ljublj. velesejmu. Ta razstava ni podala slike naše celokupne živinoreje, ker je manjkalo v to potrebnih sredstev, vendar je podala zelo pomembno sliko o napredku naše živinoreje v ljubljanski oblasti. Zastopana je bila živina iz najbolj važnih plemenskih okrajev naše pokrajine, tako da je nudila razstava obiskovalcem prav pisano sliko raznih pasem, ki se goje v ljubljanski okolici in po dolenjskih in gorenjskih okrajih. Poleg enobarvne montafonske živine je bilo veliko cikaste pincgavske in lisaste simodolske govedi v tekmih.

Vsa ta razstava je zavzela levo tran prostornega razstavišča. V treh vrstah, ki so bile po 60 m dolge in po 7 m narazen, je stala živina, privezana na močne rante. V prvi vrsti so stali biki, v drugi krave in v tretji breje telice. Skoraj dve tretjini vsega prostora je zavzela lisasta živina, ostali prostor pa enobarvna planinska živina. Takoj pri vходу so dobile živali svoje številke, dočim je dajal poseben razstavni katalog vsa druga potrebna pojasnila.

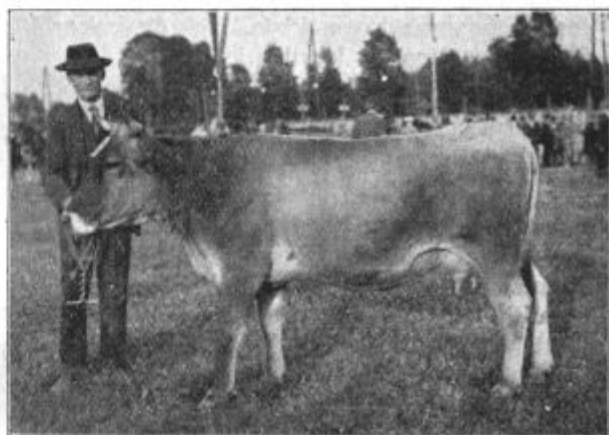
Obiskovalci so imeli mnogo lepe prilike za ogledovanje in presojanje živali, še več posla pa je imela s tem ocenjevalna komisija. Naše vnete živinorejce je kajpada zanimalo tudi vprašanje, kakšne prednosti ima ena ali druga pasma in kateri je dati več veljave?

Od vseh treh pasem, ki so zadele skupaj na tej razstavi, je vzbujala med živinorejci posebno pozornost **pincgavska pasma**, ki se goji po Gorenjskem in ki je znana splošno pod imenom **gorenjska cikasta živina**. Tekmovalo je 32 glav te živine, in sicer 9 bikov, 14 krav in 9 telic. Ta živina je sad domačih živinorejskih razmer po Gorenjskem, je najbolj utrjena in se najbolj prilaga tej pokrajini. Videli smo prav lepe in dobre živali, ki so se uspešno merile z živalmi ostali pasem, tako glede svojih notranjih svojstev kakortudi glede vnanjosti. Živali so bile iz Kranjskega in Kamniškega okraja. S skrbnim odbiranjem in boljšo rejo, zlasti v prvi mladosti, se da ta goved še izdatno izboljšati v svojih lastnostih. Pospesevati je pri njej še dalje boljšo mlečnost in lepšo vnanjost. Vsako cepljenje z drugo pasmo bi bilo pogrešno. Razstavljene živali so odnesle 7 prvih premij in 4 častne diplome.

Lisasta planinska živina je bila zastopana po **simodolski živini**, ki se vobče odlikuje po svoji telesnosti in po raščevitosti. Razstavljenih je bilo 10 bikov, 15 krav in 11 telic te pasme; večji del so bile živali mešanokrvne, potomci precepljene pincgavske živine. Bele lise po glavi in životu so bili glavni znaki simodolske krvi. Ta pasma se je zanesla v naše kraje z najboljšim namenom, vendar uspehi niso taki, kakor se je pričakovalo. Razlika v rejskih razmerah je prevelika, da bi mogla ta pasma dalje prodirati. Danes je po naših krajih tudi težko skrbeti za napredovanje te govedi s tujimi plemenjaki. Značilno je, da se je priznalo za to goved samo 1 prvo premijo in 4 častne diplome. Simodolska goved je vajena od prve mladosti na močno in mlečno hrano in pozneje na pašo. Izključna hlevska reja ni zanjo. Živali izgube svoje ravne in

skladne oblike in nazadujejo tudi v svoji hasnovitosti.

Številčno je prednjačila **montafonska pasma** iz dolenjskih okrajev in ljubljanske okolice. Našteli smo 14 bikov, 16 krav in 10 telic. Ocenjevalna komisija je priznala 6 prvih premij in 5 častnih diplom. To plemo je cenjeno zaradi svoje dobre mlečnosti in sodi po tej svoji lastnosti preje v ljubljansko okolico kakor simodolska pasma. Danes se ponaša s cepljenci te pasme sodražka in velikolaška okolica, kjer se kaže veliko zmisla za uprežanje krav, da pridejo na ta način živali do potrebne hoje in gibanja na planem. Nadaljevalno izpodrivanje domače krvi s to pasmo bi pa tudi ne bilo na mestu, ker nam manjka vseh tistih pogojev, ki so potrebni popolnemu razvoju in hasnovitosti te pasme. Dolenjska stran je slejkoprej poklicana rediti enobarvno sivo in pšenično goved in se bo dalo s skrbnim odbiranjem in ustaljenjem domače reje doseči še lepe nadaljnje uspehe. Vcepljevanje montafonske krvi naj pomaga predvsem izboljšanju naravne mlečnosti.



Pod. 36. Krava montafonske pasme, 6 let stara. Lastnik Fran Drnulec v Strugah.

Poudarjati moram, da se je vsa razstava izvršila v najlepšem redu. Pripeljani biki so bili vseskozi in ves čas krotki in pohlevni, kar moramo pohvalno priznati. Vsega skupaj je tekmovalo za premije 108 glav, in sicer 33 bikov, 45 krav in 30 telic. Razdelilo se je skupaj 94 odlikovanj, in sicer 13 častnih in 81 denarnih nagrad. Te številke najbolj govore za ugoden uspeh vse razstave. Največ uspeha pa tiči v tem, da so se razstavljalci in zlasti mnogoštevilni obiskovalci navduševali za nadaljnji napredek naše živinoreje, ki potrebuje še izdatnega razmaha, da postane tako dobičkanosna, kakor je danes po drugih živinorejskih deželah. R.

Konserviranje krme.

Že četrto jesen opozarjam naše kmetovalce na ta pri nas v Sloveniji še novi način spravljjanja zelene krme za zimo.

V najnovejši dobi se v vseh, posebno pa srednjeevropskih državah priporoča setev strniščnih krmskih rastlin za „ensilažo“. V ta namen je najboljše sejati po pšenici zeleno koruzo, pomešano s

tretjino grašice. Taka mešanica nam da obilo sočnate, slastne in redilne krme.

V naših razmerah imamo večkrat tudi razno drugo zeleno krmo, kakor strniščno deteljo, pozno laško deteljo, drugo otavo (otavčjo), razno cimo itd., ki jo je vsled meglenih in deževnih dni nemogoče posušiti.

Tako krmo kaže pokositi in stlačiti v izkopane jame, podobne kakor so zasipnice za repo. Kdor se za stvar bolj zanima, si lahko napravi cementne jame, ki so seveda boljše od navadnih jam.

Na državni kmetijski šoli na Grmu smo se posluževali prej tudi navadnih jam. Lansko in letošnje jesen imamo pa že cementno jamo, kamor spravimo okoli 600 q zelene krme. V tem oziru smo tudi letos za korak naprej. Vso zeleno krmo zrežemo s pomočjo slamoreznice. Tako prištedimo na prostoru, ker se da rezanica bolj stlačiti. V to jamo speljemo vso krmo, jo stlačimo na visokost 2—3 m v podobi strehe, pokrijemo s slamo in zasujemo z zemljo 20 do 30 cm na debelo, tako da zrak ne more blizu. Po 6 tednih postane krma kislá, izgleda kakor kisló zelje in je sposobna za krmljenje.

Od začetka se živina brani take krme. Po treh dneh pa jo začne s slastjo uživati. Okisane krme pokladamo po 10 do 30 kg na 1 kravo in dan, torej $\frac{1}{3}$ do $\frac{2}{3}$ vse dnevne hrane.

Prehod od letnega krmljenja na zimsko krmljenje je na ta način lahek. Krave nam pri tem trajno in enakomerno molzejo, krmo dobro prebavljajo in se tudi redijo. Kaj boljšega si ne moremo pri krmljenju misliti in želeti. Po drugi strani si pa prihranimo veliko skrbi in truda, ako nam vreme nagaja. Zeleno krmo kosimo, vozimo in tlačimo v jame tudi ob deževnem vremenu.

Za vse tiste posestnike, ki se pečajo z mlekarstvom, je ta način shranjevanja krme posebne važnosti, ker tudi pozimi z lahkoto zadovoljijo svoje odjemalce z mlekom.

O priliki sadne razstave na Grmu v dneh 3. do 5. t. m. je imelo veliko število posestnikov priliko videti, kako se taka krma pripravlja. Želeti je, da bi se med našimi mlekarji povsod razširila.

Franc Malasek, Grm.

Pred trgatvijo.

Na srednji vinarski in sadjarski šoli v Mariboru se vrše preiskave grozdnega soka na sladkor in kislino od leta 1921. dalje redno vsake tri dni, počenši vsako leto 24. septembra. Grozdje za to določeni vrst se jemlje vselej z istih parcel. (Pregledni podatki o predmetu so v knjigi „Žmavc, Vinarstvo“, ki jo je letos založila in izdala Tiskarna sv. Cirila v Mariboru. Cena v platno vezani knjigi po pošti Din 68.) Navedeni poizkusi so se letos napravili do danes (9. okt. 1925.) šestkrat, prvič 24. septembra in zadnjič 9. oktobra. V naslednji preglednici podajem petletne rezultate od navedenega prvega in zadnjega poizkusnega dne v svrhu primerjave:

Vrsta	Leto	24. IX.		9. X.	
		slad.	kisl.	slad.	kisl.
Bell burgundec	1921.	18.8	0.9	21.6	0.8
	1922.	16.—	0.9	18.9	0.93
	1923.	17.—	1.26	19.—	1.13
	1924.	17.—	1.28	18.8	1.13
	1925.	17.2	1.52	18.—	1.12
Silvanec	1921.	19.8	0.8	21.2	0.82
	1922.	12.1	1.3	14.5	0.96
	1923.	12.9	1.27	16.2	1.1
	1924.	15.6	1.17	18.8	0.72
	1925.	14.8	1.35	16.5	1.02
Rdeči traminec	1921.	20.5	0.9	21.5	0.86
	1922.	16.1	0.95	17.8	0.84
	1923.	16.3	1.17	17.8	1.05
	1924.	15.6	1.2	18.3	0.95
	1925.	15.5	1.5	17.—	1.1
Moslavec z višje lege	1921.	15.9	1.05	20.4	1.—
	1922.	15.8	1.—	16.1	1.—
	1923.	14.2	1.5	16.—	1.3
	1924.	11.8	1.56	16.9	1.33
	1925.	12.4	1.8	15.—	1.4
Laški rizling	1921.	18.2	0.8	21.5	0.76
	1922.	16.4	0.9	17.2	0.88
	1923.	14.2	1.2	16.2	1.—
	1924.	13.3	1.24	17.5	0.92
	1925.	10.5	1.6	14.—	1.6
Rizling z višje lege	1921.	15.—	1.2	20.6	1.04
	1922.	15.2	1.24	18.2	1.1
	1923.	15.2	1.46	17.8	1.3
	1924.	16.1	1.46	18.5	1.16
	1925.	14.4	1.82	17.6	1.32

Letošnje grozdje prerano gnije, ima razmeroma še precej sladkorja, da umetno slajenje pač lahko odpade, ima pa tudi še precej takoimenovane sirove kisline, za katero bi bilo potrebno več suhega vremena in toplega solnca, da se omili. Gnilo grozdje je strogo ločiti od zdravega. Mošt iz gnilega grozdja se naj razluzi. Ako ne rabimo čistih vinskih kvasnic, pripravimo si in rabimo kipeč mošt iz zdravega grozdja za cepljenje razsluzenih moštov ali takih, ki težko in nepopolno kipijo. Pospeševanje zdravega vrenja je važno.

Direktor Andr. Žmavc.

Naznanilo in obdavčenje petijota.

S strani vinogradnikov in tudi v dnevnikih prihajajo pritožbe, da se hoče obdavčiti odnosno podvreči finančni kontroli tudi poselsko pijačo takozvani petijot, ki se napravlja iz že stisnjenih tropin in vode z dodatkom ali pa tudi brez dodatka pesnega sladkorja (ne saharina).

Glasom § 9. še obstoječega vinskega zakona z dne 12. aprila 1907., drž. zak. št. 210., je naprava take pijače za domačo porabo dovoljena vsem vinogradnikom, četudi so gostilničarji. Ni pa dovoljeno in je celo kaznjivo, tako pijačo prodajati, čeprav pod

imenom petijota, še manj je pa dovoljeno mešati jo med vino, ki je namenjeno za prodajo.

Napačni so potemtakem nazori, da se taka pijača smatra in uvrščava med vinske, posebno znižanemu davku podvržene pijače.

Predpisano pa je, da se mora naprava take pijače naznaniti pristojnemu županstvu do 31. januarja, z navedbo množine napravljenega petijota, dalje da morajo biti sodi, v katerih se hrani petijot, označeni z napisom „petijot“, ali pa s posebnim križem, ter da morajo vinogradniki, ki so obenem gostilničarji, hraniti svoj petijot ločeno od točilnic, in sicer v drugem poslopju. To poslopje mora deliti kaka javna pot, ali pa mora biti tako ločeno in toliko oddaljeno od gostilniškega prostora, da je prenašanje vina in enakih pijač iz tega prostora v gostilno vsakemu vidno. Ker so pa zidanice ali vinogradske kleti, v katerih se hrani tudi petijot, navadno jako oddaljene od gostilniških prostorov, pridejo ti predpisi le v izrednih primerih v poštev.

Če se bo kakemu vinogradniku tudi petijot obdačil, naj se pa pritoži na finančno upravo.

Fr. Gombač.

Sadjarsko-vrtnarska razstava na Grmu.

Dne 3., 4. in 5. oktobra se je vršila na kmetijski šoli na Grmu sadna in vrtnarska razstava, ki jo je priredila podružnica Sadjarskega in vrtnarskega društva v Novem mestu. Letos, ko ima dolensko sadje zaradi slabih pridelkov sadja na Gorenjskem in Štajerskem izjemno ugoden tržni položaj, je bila ta prireditve še posebno važna in koristna. Na razstavi smo se lahko iznova prepričali, da se hitro najdejo kupci za dobro sadje, a da so razmeroma še jako redki tisti kmetje, ki znajo ceniti vrednost svojih sadnih pridelkov.

Podružnica je pričetkom septembra potom časopisja, razglasov, osebnih dopisov in vabil vse dolenske sadjarje pravočasno opozorila na gospodarsko važnost te sadne razstave. A žalibog so se baš kmetje, ki bi lahko imeli od nje največ koristi, najmanj zmenili za vse te pozive. Razstavo je otvoril ob navzočnosti številne družbe raznih interesentov in večšakov ravnatelj Boh. Skalicky s primernim nagovorom, na kar so si udeleženci ogledali lepo uspelo razstavo. Sodeč po uspehu razstave in po dosedanjih izkušnjah se za področje ožjega novomeškega okoliša priporoča sledeči sortiment jabolk: **bobovec, voščenska, Landsberška reneta in Baumanova reneta** ter za ugodnejše lege **Kanadka in gambovec**. Na razstavi je kraljevala dolenska voščenska, bobovca pa je bilo razmeroma jako malo. Pač pa smo opazili mnogo vzorcev rdečega in zelenega štetinca, grafensteinca, rdečega iz Lož in raznih kosmačev.

Občudovanja vredne elitne in luksusne, brezmadežne komade jabolk in hrušk so razstavili sadjarski specialisti iz kartuzijanskega samostana v Pleterjih. Krasne vzorce sta poslala graščaka Jože Rudež s Tolstega vrha in Ulm s Klevevža. Vsega priznanja vredni so bili tudi mnogi vzorci ostalih zvečine kmetskih posestnikov.

Pohvalne diplome so prejeli: Kartuzijanski samostan v Pleterjih, Jože Rudež in Anton Ulm, Po-

hvalna priznanja pa naslednji: Helena Schöppel, (Vrhovo), Vide Franc (Žvabovo, Šolsko vodstvo v Prečni, Župni urad Semič, Župni urad Št. Jernej, Grlica Franc (Ješa pri Mirni peči), Medle Franc (Stara vas pri Št. Jerneju), Zorko Florijan (Družinska vas), Barlé Gustav (Kandija), Poglajen Ignacij (Veliki Rigelj), Košak Marija (Vinji vrh pri Beli cerkvi), Trenz (Draškovec pri Št. Jerneju), Germ Robert (Bajnof), Štrajnar (Verdun), Trbovc Janez (Log pri Radečah), Pureber Fr. (Dol. Mraševo), Horvat Janez (Brezovica pri Št. Jerneju), Jalen Ivan (Graben), Malasek Fran (Srebrniče), Zbašnik Ana (Dol. Mraševo), Bevc Franc (Bela Cerkev), Becele Fran (Zagrad pri Št. Petru), Gospodinjska šola v Šmihelu in Bergmann Josip (Novo mesto).

Na razstavi smo videli tudi dva lepa sortimenta jabolk iz Brusnic in Toplic, katera je zbral na svojih ogledih in poslal na razstavo 9. okt. ekonom Kafol.

Razstave sta se udeležili tudi znani tvrdki „Chemotechna“ in „Fructus“.

Razstavni prostor je bil jako okusno in učinkovito okrašen z zelenjem in cvetlicami. Precejšen del razstave je obsegalo tudi vrtnarstvo. Pozornost je vzbujala zanimiva zbirka lepih sobnih in drugih okrasnih rastlin, kolekcija povrtine, ki jo je razstavil novomeški lekarnar g. J. Bergman, in preko 7 kg težke glave domačega zelja, ki ga je razstavila gospodinjska šola v Šmihelu. Videli smo tudi sortiment novejših vzgoj salatnih in drugih krompirjev, katere je letos preskušala kmetijska šola na Grmu. — O priliki razstave je tudi razdelila podružnica cvetlične nagrade tistim novomeškim posestnikom, ki so se letos posebno odlikovali pri okrašenju oken s cvetlicami.

Glavno skrb in delo pri prireditvi te obširne in bogato ozaljšane razstave so prevzeli društveni odborniki gg. kmet. svet. Skalicky, inž. C. Jeglič in strok. uč. Fr. Simončič, katerim sta prišla pomagat še okr. ekonom iz Gornjega grada g. Tone Lap in pomologi g. M. Humek, g. Fr. Gombač in g. Aleks. Wutscher iz Št. Jerneja. Tudi vsem drugim, ki so kakorkoli pripomogli k lepemu uspehu te prireditve, moramo izreči za njih vnemo iskreno priznanje!

Vzorci sadja, vloženi v ameriških zabojih, so se zvečine prodali tekom razstave. Mnogo kupcev je prišlo zlasti iz Ljubljane, pa tudi od drugod se je prijavilo mnogo interesentov, katerim so se izročili naslovi dolenskih sadjarjev, ki imajo sadje na prodaj.

Vprašanje apna v živalskem telesu.

Franc Wernig, okr. ekonom.

Mnogo se je že pisalo in govorilo o pomanjkanju apna v krmi in o sredstvih, s katerimi se da temu nedostatku odpomoči. Ne bo torej odveč, ako o tem vprašanju enkrat nekoliko temeljiteje in izčrpneje razpravljamo.

Brez dvoma potrebuje živalski organizem veliko množino apna, in sicer za tvorbo kosti, za snovno izmenjavo, ki se v kosteh vrši tekom vsega življenja, za tvorbo mleka, zobovja, dlake, volne, za tvorbo staničnih jederc (nucleus) itd. Apno torej ni samo potrebno za tvorbo kostnega staničja, ampak ravnotako potrebno za tvorbo mišičja oz. mesa. Največ apna v mišičju najdemo na pr. v stanicah srca. Brez

apna ni staničnega jedrca, kakortudi ne tvorbe novega staničja in ne prirastka na živi teži. Rast mladih živali je najbujneša, zato potrebujejo le-te tudi največ apna za tvorbo mišičja in kosti.

Prof. Stutzer v Bonnu je ugotovil, da potrebuje krava, ki je 500 kg težka in daje 10 litrov mleka dnevno, najmanj eno desetino kg apna. Ako je mlečnost večja, potrebuje toliko več rudninskih snovi. Breja krava iste teže potrebuje dnevno eno osminko kilograma apna, in mladi še rasti živini ter sesnim teletom je potrebno dnevno za 100 kg žive teže 30 g apna. Potreba rudninskih snovi pri pujskih pa je razmeroma še mnogo večja, ker se le-ti mnogo hitreje razvijajo.

Kako zadostimo potrebi po rudninskih snoveh, predvsem po apnu v živalskem telesu? V prvi vrsti krijemo to potrebo s pokladanjem primerne klaje. Izkušnja je pokazala, da vsebuje krma, pridelana na zemlji, kateri smo pognojili z fosfatnimi gnojili, s Tomaževo žlindro, kostno moko in superfosfatom, mnogo več rudninskih snovi kakor krma z negnojnih travnikov in njiv. Gnojimo torej z navedenimi umetnimi gnojili! Mnogo apna in fosforove kisline se nahaja že od narave v vseh vrstah detelj, v dobrem senu in v zrnju stročnic oz. v sočivju. Mnogo fosforove kisline pa malo apna je najti v žitnem zrnju, v otrobih, nekaterih oljnatih tropinah, itd. Posebno malo rudninskih snovi, apna in fosforove kisline pa se nahaja v vseh okopavinah (v krompirju, pesi itd.), v slami, plevah, kakortudi v krmi z močvirnatih travnikov. — Ni pa tudi vsako leto enake množine rudninskih snovi v navedenih krmilih. Ako je vreme preveč suho, se rudnine ne morejo v zemlji zadosti raztopiti in jih vsled tega nedostaje za razvoj rastlin. Krma, pridelana v suhih letih, vsebuje mnogokrat polovico manj rudninskih snovi kakor v navadnih letih.

Če je torej v krmi premalo rudninskih snovi, moramo skrbeti za njih nadomestitev, sicer zaostanejo živali v razvoju in pojavijo se razni bolezenski znaki kakor lizavost, kostolomnica in mehkokostnost. Zadnja bolezen, ki je istovetna z angleško boleznijo (rhachitis) pri človeku, se pojavlja predvsem pri teletih in pri pujskih. Na podlagi novejših raziskavanj se je dognalo, da mehkokostnosti ni toliko vzrok pomanjkanje apna kakor pomanjkanje gotovih beljakovin in vitaminov v krmi. Pri tej bolezni bi torej dodatek samega apna h krmi jedva koristil.

Bolezni znaki lizavosti in kostolomnice so različni in malodane je vsak kmetovalec že imel priliko opazovati razvoj teh bolezni, četudi le v neznatnem obsegu. Živali ližejo zid, pijejo gnojnico, zvečejo cumje in mnogokrat ne marajo žreti niti boljše krme. Polagoma začnejo hirati, koža postane trda, dlaka zmršena in mlada živina po daljšem hiranju čestokrat pogine. Kostolomnica je osobito opasna za dobre molznice in za breje krave, katerim mnogokrat kosti tako oslabijo, da se zlomijo in da žival pred porodom niti vstati ne more.

Ako je krma slaba in ako se hočemo ogniti vsem tem bolezenskim pojavom ter doseči pri svojih živalih popolne užitke (mleko in sposobnost za delo) pri mladih živalih pa vse pogoje za neoviran razvoj, potem moramo vsekako skrbeti, da pomagamo živalim z dodajanjem apnenih krmil.

V. poštev prihajajo: klajno apno (fosforovokislo apno), stolčena kreda ali ugašeno živo apno (ogljikovokislo apno) in najnovejše in najučinkovitejše sredstvo — apnena sol „kalcijev kloreč“.

Najbolj se je dozda od merodajnih strani priporočalo klajno apno. Odraslemu govedu je dati dnevno 1 žlico, mlademu pa 1 žličico in svinje dobijo teži primerno količino klajnega apna. Poročila o uspehih in o delovanju klajnega apna so različna. V Nemčiji se je na podlagi zadevnih poizkusov ugotovilo, da se klajno apno najbolj obnese v svrhu nadomestitve fosforove kisline, ki je ravnatko potrebna za razvoj organizma kakor apno. Ako je v krmi že zadosti fosforove kisline, kakor n. pr. v žitu in v otrobih, in ako manjka klaji samo apna, potem pokladajo v Nemčiji namesto klajnega apna stolčeno kreda, ugašeno živo apno ali pa kalcijev kloreč.

Dočim se klajnega apna prebavi približno tretjino, je stolčena kreda le v toliko prebavljiva, kolikor je more raztopiti solna kislina v želodcu. Stolčeno kreda ali ugašeno apno smemo dati živali šele par ur po krmiljenju, sicer bi znatno trpela prebava ostale krme.

Najlažje prebavljivo in najceneje je apno v obliki kalcijevega klorca. Uporabnost te posebno lahko prebavljive vrste apna se je izsledilo šele v vojni dobi. Kakor pa je povzeti iz poročil iz Nemčije, obeta prekositi kalcijev kloreč vse druge oblike krmilnega apna. Deluje ugodno tudi na mlečnost in na plodovitost ter se uporablja z uspehom proti lizavosti in kostolomnici.

Najbolje deluje kalcijev kloreč, ako se pomeša z kuhinjsko ozir. živinjsko soljo ter se s to raztopljeno zmesjo poskropi klajo.

Zanimivo in potrebno bi bilo, ako bi se tudi pri nas napravili točni poizkusi z omenjenimi vrstami apnenih krmil in ako bi se ugotovile in določile točne smernice takega dodajanja.

VPRAŠANJA IN ODGOVORI.

Na vsa kmetijsko-gospodarska vprašanja se načelno odgovarja le v „Kmetovalcu“ in le na vprašanja udov, ki so podpisana s polnim imenom. Kdor želi pismenega odgovora, mora priložiti 3 dinarje za stroške.

Vprašanje 75. Ker je bilo preteklo poletje deževno, mi je voda poplavela travnike in sedaj se suha krma kadi. Splošno trdijo, da od take krme postanejo konji nadušljivi. Kako naj to krmo pokladam, da se obvarujem preteče nesreče? Ali taka krma škoduje tudi goveji živini? **Kako je ravnati z blatno krmo?** (A. H. v M.)

Odgovor: Če se krma kadi, je to mogoče od blata in peska, ki se drži bilk, ali pa tudi plesnobe, ki je vsled slabega sušenja nastopila v preplavljenem senu. Plesniva klaja sploh ni priporočljiva za krmo, ampak je pred njenim pokladanjem odločno svariti, ker je večkrat povod zelo nevarnim boleznim pri živini. Tudi blatna krma ni dobra, še najmanj pa za konje, pri katerih večkrat povzroča nadušljivost in razne bolezni v želodcu in črevih. Najbolj brez nevarnosti jo še pokrmimo živino za pitanje in volom. Toda prej jo moramo še kolikor mogoče otresti, da odpade vsaj večji del zemlje in peska iz bilk. To dosežemo, če jo dobro pretresemo z vilami; pri močnem oblatenju je celo priporočljivo tako seno otolči s cepci, četudi imamo pri tem precej izgube na rednih snoveh. Na vsak način Vam svetujemo pri krmiljenju takega sena največjo previdnost.

IZ DELOVANJA PODRUŽNIC.

Kmetijska podružnica v Središču ob Dravi je zborovala 20. septembra. Od 79 udov 18 navzočih. Iz zapisnika je povzeti, da je imela podružnica 29.618 Din dohodkov in 28.984 Din stroškov, tako da je bilo preostanka 633 Din. V odbor so bili izvoljeni: načelnikom Fr. Mlinarič in za odbornike: Jak. Jurjaševič, Ant. Kolarič, Jak. Dogša in Ant. Tkalec. Za družbena delegata sta bila izvoljena Fr. Mlinarič in Ant. Tkalec. Sklenilo se je, podpreti sadjarsko razstavo, ki jo je priredila Sadjarska in vrtnarska podružnica dne 27. septembra, z 200 Din.

Kmetijska podružnica v Laškem je zborovala 20. septembra. Od 154 članov je bilo 62 navzočih. Iz poročila je povzeti, da je podružnica naročila 2000 sadnih dreves iz Celjske drevnice in da si je v Dramljah zagotovila 400 drevesc za jesensko saditev. Oddala je razentega članom nekaj semenskega ovsu in ajde, travna in deteljna semena in modro galico, kar je vse naročila pri družbi. Za družbene delegate so bili izvoljeni: Mih. Hrastnik, Matevž Deželak, Val. Kozmus in Fr. Senica. Pred občnim zborom je bilo predavanje o živinskih boleznih in o prvi pomoči po živinozdravniku Jerini, ki so ga navzoči člani z največjim zanimanjem in zahvalo sprejeli, izražajoč željo po novem pouku.

KMETIJSKE NOVICE.

Razglas glede slajenja letošnjega vinskega mošta. Vsled trajno neugodnega vremena za zadostno dozorevanje je pričakovati v kvalitativnem oziru večinoma nepovoljen vinski pridelek. Da bo pridelek pa vendar čimboljši, priporočam vinogradnikom event. gnilo grozdje podbirati, z glavno trgatvijo pa čimdalje počakati in na ta način izkoristiti onih par solnčnih dni, ki nam jih najbrže prinese oktober. Obenem dovoljujem vinskim producentom na podlagi § 5. vinskega zakona z dne 12. aprila 1907, drž. zak. št. 210., prosto in splošno slajenje letošnjih vinskih moštov, in sicer z 2 do 4% sladkorja (za 4 kg na 100 l mošta) pri navadnih grozdnih vrstah, ki imajo izpod 14%, in pri finejših vrstah, ki imajo izpod 17% sladkorja. V ta namen porabljeni sladkor mora biti popolnoma čist, brez vsakih primesi. Rjavega takozvanega ameriškega sladkorja se ne sme rabiti v to svrhu. Istotako se sladkorja ne sme raztopiti v vodi, marveč le v vinskem moštu. Sladkor naj se doda takoj ob trgatvi in na vsak način pa po možnosti še kipečemu moštu. Vsled splošne dovolitve slajenja odpadejo v ljubljanski oblasti posamezne prošnje za slajenje, kakortudi posamezna naznanila o izvršenem slajenju od strani vinskih producentov. Ta razglas Velikega župana velja za ljubljansko in mariborsko oblast.

Odlikovani živinorejci. Veliki župan mariborske oblasti je odlikoval niže navedene posestnike za dobre uspehe v živinoreji s podelitvijo umetniško izdelane pohvalnice. Našteti so prignali na letošnja pomladanska licencovanja prvovrstne bika. To so naslednjih pasem: **I. pri marijadvorski pasmi:** 1. 2½ letni bik železarne na Muti, srez Dravograd; 2. 4 letni bik g. Franca Satlerja, Št. Andraž št. 109, obč. Golava buka, srez Slovenjgradec; 3. 3 letni bik g. Marije Štrucelj, Mozirje okolica 29, srez Gornji grad; 4. 3¾ letni bik g. Srečka Robiča, Limbuš, srez Maribor, desni breg; 5. 2½ letni bik g. Vincenca Breznika, Ivanjci 12, srez Ljutomer; 6. 4 letni bik drž. vinarske šole v Mariboru. — **II. pri pomurski pasmi:** 1. 3½ letni bik Blaža Klanečka, Hajdina 56, srez Ptuj; 2. 2½ letni bik g. Jurija Zidanška, Tolsti vrh, srez Konjice; 3. 3¾ letni bik g. grofa Herbersteina, graščina Ravno polje, srez Ptuj; 4. 3 letni bik g. grofa Herbersteina, graščina Ravno polje, srez Ptuj; 5. 3 letni bik g. grofa Herbersteina, graščina Ravno polje, srez Ptuj;

6. 2 letni bik g. grofa Herbersteina, graščina Hrastovec, občina Zavrče; 7. 2¼ letni bik Štajerske hranilnice v Podlehniku, srez Ptuj; 8. 2 letni bik g. Ivana Kropēja, Žreče, srez Konjice; 9. 1½ letni bik g. Hugona kneza Windischgrätz, Konjice, srez Konjice; 10. 2¾ letni bik g. Antona Pučnika, Grušovje; 11. 2 letni bik g. Jožefa Mejcena, Dobrova 6, obč. Celje okolica, srez Celje; 12. 2¾ letni bik drž. kmetijske šole v Št. Jurju ob j. ž. srez Celje; 13. 4½ letni bik g. Irme Jeschoung, Velika Pirešica 1, srez Celje. — **III. pri simodolski pasmi:** 1. 2 letni bik g. Štefana Bakana, Nedelica 105, srez Dolnja Lendava; 2. 2 letni bik g. Štefana Kührarja, Markišavci 20, srez Murska Sobota; 3. 2 letni bik g. Janeza Kerčmarja, Križevci 39, srez Murska Sobota.

GOSPODARSKE STVARI.

Izvoz našega žita je začel v zadnjem času zastajati. Vzrok tiči v tem, ker je letos žetveni izid v vsej Evropi dober, po drugi strani pa zaradi tega, ker so prevozni stroški na železnicah in tudi na ladjah tako visoki, da ni mogoče konkurirati z inozemskim žitom. Za stot pšenice znašajo prevozni stroški iz Newyorka do Dunaja ravno toliko kakor od Novega Sada do Dunaja, in sicer po vodi. Zaradi splošno ugodnejše žitne letine so pa tudi potrebe tistih držav, ki so preje uvažale velike količine našega žita, manjše. Razen vsega tega se je pa odprla bogata žitnica v Rusiji, ki je letos prvič pridelala zopet toliko žita, kakor ga je imela pred vojno. Ladje iz ruskih pristanišč so izložile ogromne količine žita na evropskih tržiščih. Iz naših žitnih središč v Vojvodini pa prihajajo vesti, da se skoro nič ne izvaja.

Cena sladkorju se je znižala vsled znatno znižane vozarine po novem železniškem tarifu. Ta razlika je zelo velika in znaša 72 par pri kg. Sedaj je cena kristalnemu sladkorju za Ljubljano 12.30 Din za kg. Sladkor v kockah je dražji za 1.50 Din pri kg.

Oddaja trt iz državnih trtnic. Po odloku g. ministra za poljedelstvo in vode z dne 17. avgusta t. l. br. 30.947/V., se glede oddaje trt za prihodnjo saditev iz vseh drž. ustanov (trtnic) razglašajo to-le: 1. V letošnji jeseni in prihodnji pomladi bo prodajna cena v vseh drž. trtnicah za 1000 trt ta-le: a) za ključe amer. trt (podlog), dolgih 35—40 cm: **I. vrste** po sto (sto) dinarjev, **II. vrste** po 35 (petintrideset) dinarjev; b) za sajenke (korenjaki) amer. trt: **I. vrste** po 250 (dvesto-petdeset) dinarjev, **II. vrste** po 75 (petinsedemdeset) dinarjev; c) za cepljenke (cepljene sajenke): **I. vrste** po 1500 (tisopetsto) dinarjev, **II. vrste** se ne prodajajo, temveč se zopet vložijo v trtnice; d) za ključe (cepiče) domače trte, 80 cm dolge, 80 (osemdeset) dinarjev. 2. Gornje cene se, kolikor se, nanašajo na ključe amer. trte, za 100 odstotkov višaj, t. j. za: ključe I. vrste od 100 Din na 200 Din, za ključe II. vrste od 35 Din na 70 Din, in sicer za one naročnike, ki jih vzamejo več kot 5000 za vlaganje v trtnice, da se dobavijo sajenke, oziroma cepljenke za prodajo. 3. Sreske in okrožne trtnice, ki nimajo dovolj budžetnih sredstev, dobe lahko ključe in sajenice iz državnih trtnic **brezplačno** in to po odredbi oddelka za vinogradarstvo in sadjarstvo. 4. V trtnicah, kjer je povpraševanje po trtah večje, nego se jih je pridelalo, se vpišejo po edini privatni naročniki kvečjemu za 1000 cepljenk ali 2000 sajenk, oziroma 5000 ključev. 5. Osebam, ki potrebujejo naročene trte za razširjenje ali izpopolnitev že obstoječih vinogradov, ni potreba predlagati ob naročilu trt potrdil srezkega ekonomu o količini apna v dotičnem zemljišču; dovolj je, če navedejo v prošnji, katero podlogo so rabili doslej na dotičnem zemljišču ter ali se nahaja že prej nasajeni vinograd v dobrem stanju. 6. Glede čl. 15. točke 1. Pravilnika za izvršenje zakona o obnavljanju in pospeševanju vinogradništva,

velja za letos izjema, da naročniki ključev in sajenk niso dolžni predložiti predpisanega potrdila pristojnih občinskih županstev, da potrebujejo trte za izključno saditev na lastnih zemljiščih.

DRUŽBENE VESTI.

† Dr. Ivan Šušteršič, bivši zadnji glavar dežele Kranjske, v zadnjem času odvetnik v Ljubljani, je po daljši bolehnosti umrl 7. oktobra v Ljubljani. Z njim je legel v grob mož, ki je svoj čas veliko dobrega storil za razvoj našega kmetijstva. Pa tudi med vojno si je stekel mnogo zaslug s svojim veljavnim nastopanjem pri vojaških in drugih oblastvih proti preobihnim rekvizicijam po deželi. Pod njegovo upravo se je mnogo delalo in mnogo storilo v prid naših kmetovalcev. Ohranimo mu za vse njegovo dobro delo časten in hvaležen spomin!

Vestnik društva kmetijskih strokovnjakov za Slovenijo.

Društvo kmetijskih strokovnjakov je imelo svoj redni letni občni zbor v prvi polovici meseca septembra t. l. v dvorani Kmetijske družbe v Ljubljani. Zbor je bil v primeri s prejšnjimi leti mnogobrojno obiskan; od 148 članov se ga je udeležilo preko 70 tovarišev iz vseh delov Slovenije. Zborovanje je vodil društveni predsednik, tovariš Žmavc, deloma podpredsednik, tovariš inž. Zidanšek; prvi je zastopal tudi „Društvo gospodarskih in šumarskih činovnika kraljevine SHS“ v Osijeku. Razprave so trajale polnih 7 ur; šele ob devetih zvečer je bil obsežen dnevni red docela izčrpan. Poročilo odbora o delovanju društva je bilo soglasno in z odobravanjem sprejeto. Druge razprave so bile čisto stanovskega in strokovnega značaja, vendar skozinskozi aktualne in stvarne; storjeni sklepi se izvajajo. Stanovska emancipacija, zaščita in boljše priznanje našega dela, organizatorični dvig naših vrst ter nastojanje, da se kmetijska stroka kar najbolj unapredi, to bi bil v glavnih potezih odsev letošnjega, gotovo uspešnega dela naše skupščine. Visoki cilj in namen društva bo mogoče doseči, seveda le tedaj, če bo vsak absolvent kmetijske šole, bodisi nižje, srednje ali visoke, v naših redih. Za to govore moralni in materijalni razlogi. Pa tudi prijatelji našega stanu so dobrodošli kot podporni člani. Članarina znaša 25 Din za

redne, 10 Din za podporne in 250 Din za ustanovne člane. Društvo ima svoj točasni sedež v Mariboru (srednja vinarska in sadjarska šola). Pristopne prijave (opremljene s potrebnimi osebnimi podatki!) ter članarino sprejema odbor, ki razpošilja na zahtevo tudi položnice. Izpremenjena pravila se bodo mogla dobiti šele po natisku. Tovariši, ki se obračajo na društvo v raznih zadevah in žele odgovora, naj prilagajo vselej porto v znakmah.

Prosta mesta: 1 mesto ekonomu za vinograde v Srbiji. V poštev pride mlajša samska moč. 1 mesto kletarja. Reflektira se le na prvovrstno moč s prakso. 1 mesto upravitelja — vinogradarja v Slavoniji. — Podrobnosti se izvedo pri odboru proti plačilu 2 Din za stroške.

URADNE VESTI.

VABILA

k občnim zborom podružnic Kmet. družbe za Slovenijo.

SPORED:

1. Točke 1.—6. po § 31. družbenih pravil
2. Slučajnosti.

Opomba: Opozarjajo se načelnikstva, da pravočasno (t. j. vsaj 10 dni pred izidom onega „Kmetovalca“, v katerem ima biti objavljena vršitev občnega zbora) pošljejo vabila in spored podružničnih občnih zborov Kmetijski družbi, kati za veljavnost teh je merodajen izpremenjeni § 30., po katerem morajo biti občni zbori podružnic vsaj 14 dni poprej razglašeni v družbenem glasilu z natančno navedbo kraja, prostora in časa.

Dovje, v nedeljo, 8. novembra 1925. ob pol eni popolne v dvorani „Izobraževalnega društva“;

Iška vas, v nedeljo, 1. novembra 1925. ob devetih dopoldne pri Alojziju Šteblaju;

Maribor, v nedeljo, 8. novembra 1925. ob devetih dopoldne v dvorani okrajnega zastopa;

Murska Sobota, v nedeljo, 8. novembra 1925. ob enajstih dopoldne v dvorani hotela Dobraj;

Ptuj, v nedeljo, 1. novembra 1925. ob devetih dopoldne v gostilni pri „Zamorcu“;

Šalek pri Velenju, v nedeljo, 8. novembra 1925. po prvi sv. maši v „Društvenem domu“;

Tirna-Roviše, v nedeljo, 8. novembra 1925. ob dveh popoldne v Selcih štev. 3;

Tržič, v nedeljo, 1. novembra 1925. po osmi maši v šoli.

Tržne cene v Ljubljani in v Mariboru.

Cene so navedene v dinarjih.

	Ljubljana	Maribor	Ljubljana	Maribor
Konji (prigon v Lj. 313, v M. —):				
1 par dobrih konj	5.000 do 15.000			
Voli in krave (prigon v Lj. 159, v M. — glav):				
1 kg žive teže I.	8 ⁵⁰ do —	— do —		
1 „ „ II.	8 [—] do —	— do —		
1 „ „ III.	7 ⁵⁰ do —	— do —		
1 „ „ krave, klobasarice	4 [—] do 5 [—]	— do —		
Teleta (prigon v Lj. 15, v M. — glav):				
1 kg žive teže	12 ⁵⁰ do 14 ⁵⁰	— do —		
Prasiči (prigon v Lj. 250, v M. 270 glav): *				
1 komad 6—8 tednov stari	150 [—] do 200 [—]	150 [—] do 225 [—]		
1 „ 3—4 mesoce „	—	260 [—] do 300 [—]		
1 „ 5—7 „ „	—	350 [—] do 450 [—]		
1 „ 8—10 „ „	—	550 [—] do 650 [—]		
1 „ enoletni „	—	850 [—] do 1000 [—]		
1 kg žive teže, debeli	—	10 [—] do 14 ⁵⁰		
1 „ mrtve teže, debeli	—	15 [—] do 18 [—]		
Kože:				
1 komad konjske kože	—	75 [—] do 175 [—]		
1 kg goveje kože	—	16 ⁵⁰ do 18 ⁵⁰		
1 „ telečje kože	—	— do 25 [—]		
1 „ prasčje kože	—	7 [—] do 8 [—]		
1 „ kornjeva usnja	—	9 [—] do 110 [—]		
1 „ podplatov	—	70 [—] do 90 [—]		
Perutnina:				
1 komad, piščanec	12 [—] do 30 [—]	15 [—] do 30 [—]		
1 „ „ kokoš	30 [—] do 40 [—]	30 [—] do 45 [—]		
Mleko, maslo, jajca, sir:				
1 liter mleka	2 ⁵⁰ do 3 [—]	2 ⁵⁰ do 3 [—]		
1 „ smetane	—	12 [—] do 16 [—]		
1 kg čajnega masla	55 [—] do 60 [—]	45 [—] do 65 [—]		
1 „ surovega masla	40 [—] do —	40 [—] do —		
1 „ bohinskega sira	33 [—]	—		
1 „ sirčka	9 [—] do 10 [—]	4 [—] do 7 [—]		
1 jajce	1 ⁵⁰ do 1 ⁷⁵	1 ⁵⁰ do 2 [—]		
Žito in drugo:				
1 q pšenice	30 [—] do 310 [—]	300 [—] do 350 [—]		
1 „ rži	275 [—] do 300 [—]	250 [—] do 300 [—]		
1 „ ječmena	230 [—] do 240 [—]	250 [—] do 300 [—]		
1 „ ovsa	230 [—] do 270 [—]	225 [—] do 275 [—]		
1 „ prosa	310 [—]	310 [—] do 350 [—]		
1 „ koruze (nove, sušene)	245 [—]	250 [—] do 300 [—]		
1 „ ajde	225 [—] do 235 [—]	310 [—] do 350 [—]		
1 „ fižola, ribničan	400 [—]	300 [—] do 350 [—]		
1 „ fižola, prepeličar	350 [—]	—		
1 „ krompirja (novoga)	125 [—] do —	50 [—] do 150 [—]		
Krma:				
1 q sladkega sena	75 [—]	55 [—] do 60 [—]		
1 „ kislega sena	40 [—]	—		
1 „ slame	50 [—] do —	35 [—] do 40 [—]		
Kurivo:				
1 m ³ trdih drv	150 [—] do 160 [—]	160 [—] do 18 [—]		
1 „ mehkih drv	100 do —	1 ⁵⁰ do 120 [—]		