

BIBLIOGRAFSKI PRIPOMOČEK ZA PISANJE ZNANSTVENIH BESEDIL

dr. Bojan Balkovec

Avtor predstavlja delo s programom Zotero na temelju lastnih izkušenj.
The author presents the work with the Zotero program based on his own experience.

Ključne besede: znanstveni aparat, raziskovalni pripomočki, bibliografije, viri in literatura, Zotero

Zgodovinarji se po naravi dela ukvarjamo z nečim, kar je starejše. Vsaj nekaj več kot zadnje stoletje in pol je eden od elementov besedil, ki so rezultat znanstvenega raziskovanja, tudi znanstveni aparat. Z izdelavo znanstvenega aparata običajno razumemo opombe in seznam virov in literature. Standard je, da v seznam virov in literature uvrstimo le tiste stvari, ki smo jih kot referenco za svoje trditve uporabili v opombah. Tudi v analogni dobi je veljalo, da se pri pisanju besedila uporablja vire in literaturo, ki se ju navaja v opombah. Morda si je avtor kje posebej beležil, katere vire in literaturo je uporabil, in potem na koncu naredil seznam prvega in drugega. Posebna spretnost je bilo pisanje opomb na dnu strani, ko so besedilo pisali s pisalnim strojem. Kasneje, ko so začeli uporabljati računalniške programe za obdelavo besedila, je bilo vnašanje opomb že enostavnejše, saj je za pravo obliko strani skrbel program. A seznam virov in literature, ki so jih uporabili, je lahko nastajal na koncu besedila, ki so ga dopolnjevali sproti. Razvoj programskih orodij je ponudil še višjo stopnjo ustvarjanja opomb in bibliografskega seznama. Opisana bo avtorjeva izkušnja z enim od takšnih orodij.

V najnovejših različicah najpogostejšega urejevalnika besedil Word sta vključeni orodji za citate in bibliografijo. Najdemo ju v meniju Sklici. Vendar ne omogočata funkcionalnosti, ki jo ponujajo samostojna orodja. Podobno kot v namenskih programih moramo tudi tu najprej za vsako enoto, ki jo bomo uporabljali v opombah, vnesti potrebne podatke

(avtor, naslov ...). Avtomatskega zajema s pomočjo ISBN ali DOI tu ni. Ko pa vnašamo opombe, namesto vsakokratnega tipkanja naslova kliknemo na seznam citatov in izberemo ustreznega. Nekaj problemov pa povzroča izdelava seznama uporabljenih virov in literature. Videti je, da si Word zapomni tudi vnose, ki smo jih vstavili v opombe, a jih potem zamenjali. Namreč v seznam vključi tudi izbrisane vnose. S podobnim orodjem se trudi tudi Libre Office s podobnimi nerodnostmi.

Na spletu najdemo različna posebna orodja, ki ponujajo več možnosti. Tako kot v mnogih drugih primerih, je tudi tu moč najti brezplačna orodja in tista, za katere morate plačati različne oblike licenc. Večina teh orodij se predstavlja kot raziskovalni pripomočki (Research Assistant, Reference Management). Predstavljajo se kot orodja za zbiranje/zbirke gradiva, predvsem poudarjajo pdf datoteke, oz. kot vaša digitalna knjižnica, orodje za pisanje in ustvarjanje bibliografij. Predstavljeno bo brezplačno orodje Zotero.¹ Brezplačno orodje je tudi Mendeley.² Obe orodji ponujata primerljivo opravljenost. V nadaljevanju bo predstavljeno delo s programom Zotero. Uporabljen je urejevalnik besedil Libre Office. Ikone Zotero so enake tudi v programu Microsoft Word in se prav tako pojavijo v posebnem meniju oz. orodni vrstici.

Najprej naj odgovorim na vprašanje, kaj pomeni vsaka od zgoraj omenjenih enot. Namizni program je ogrodje vsega in brez njega ne boste mogli početi kaj pametnega. V namizni program vnašate podatke o virih in literaturi. Vtičnik za vnašanje opomb vam omogoča, da svojo bazo, ki jo gradite v namiznem programu, uporabite za poenostavljeno vnašanje opomb. Vtičnik za zajemanje v brskalnikih vam omogoča, da informacije na spletnih straneh zajamete in shranite v namizni program. Ne smemo pozabiti še na registracijo programa. Registracija vam omogoča, da se baza iz vašega namiznega programa shranjuje v splet, da se vaši zajemi v brskalniku shranijo v namizni program, in da se lahko s svojo bazo povežete tudi na drugem računalniku, npr. na službenem.

1 „Zotero | Your personal research assistant“.

2 „Mendeley - Reference Management Software & Researcher Network“.



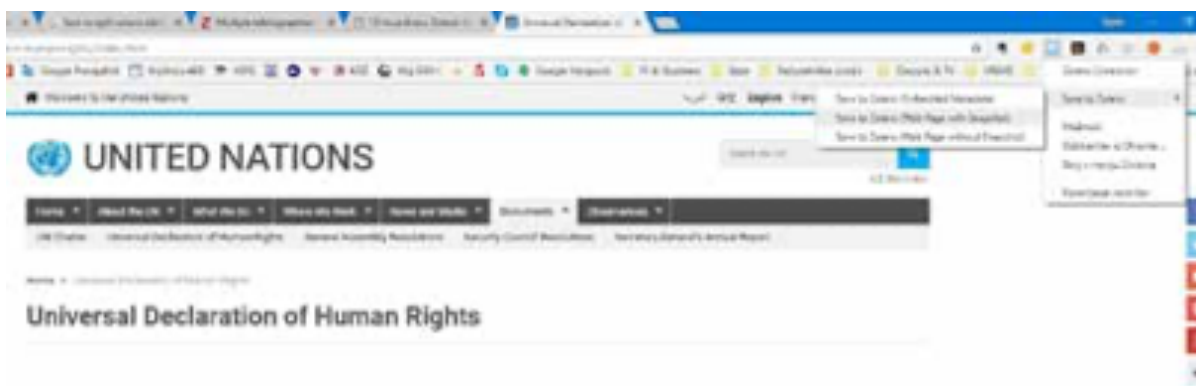
Slika 1: Okno namiznega programa Zotero.

V namiznem programu si gradite bazo literature in virov, ki jih uporabljate pri svojem delu. Na sliki 1 vidimo primer baze. Na levi strani so nekakšne mape z vašimi enotami, ki ste jih vključili v bazo. V bazi so lahko elementi enote literature (knjige in članki) ter virov (fondi iz arhiva, objavljeni dokumenti, dokumenti dostopni na spletu). Čisto na vrhu je nekakšna mapa, kjer vidite vse svoje enote, pod njo pa so mape, ki so v bistvu simbolne mape. Na primer lahko si ustvarite mapo za vsak projekt, ki ga izvajate. Enote so vidne v osnovni mapi, npr. poimenovani Moja knjižnica. od tam lahko enoto povlečete v te navidezne mape. V njih potem vidite samo tiste enote, ki jih želite npr. uporabiti pri določenem projektu.

Na sliki 1 izbran (osenčen) element je članek v zborniku. Na desni strani so najrazličnejši podatki, ki so bili vpisani ročno med dodajanjem članka v bazo. Posamezne članke in knjige pa je mogoče vpisati tudi avtomatsko, saj lahko program poišče knjigo s pomočjo ISBN-ja ter knjigo oz. članek s pomočjo DOI oznake. V obeh primerih bodo polja izpolnjena avtomatsko. Pri vnosu s pomočjo DOI ni nujno, da bodo avtomatsko izpolnjeni podatki o straneh revije, na katerih je nek prispevek objavljen. Ima pa dodajanje s pomočjo DOI uporabno vrednost, ko

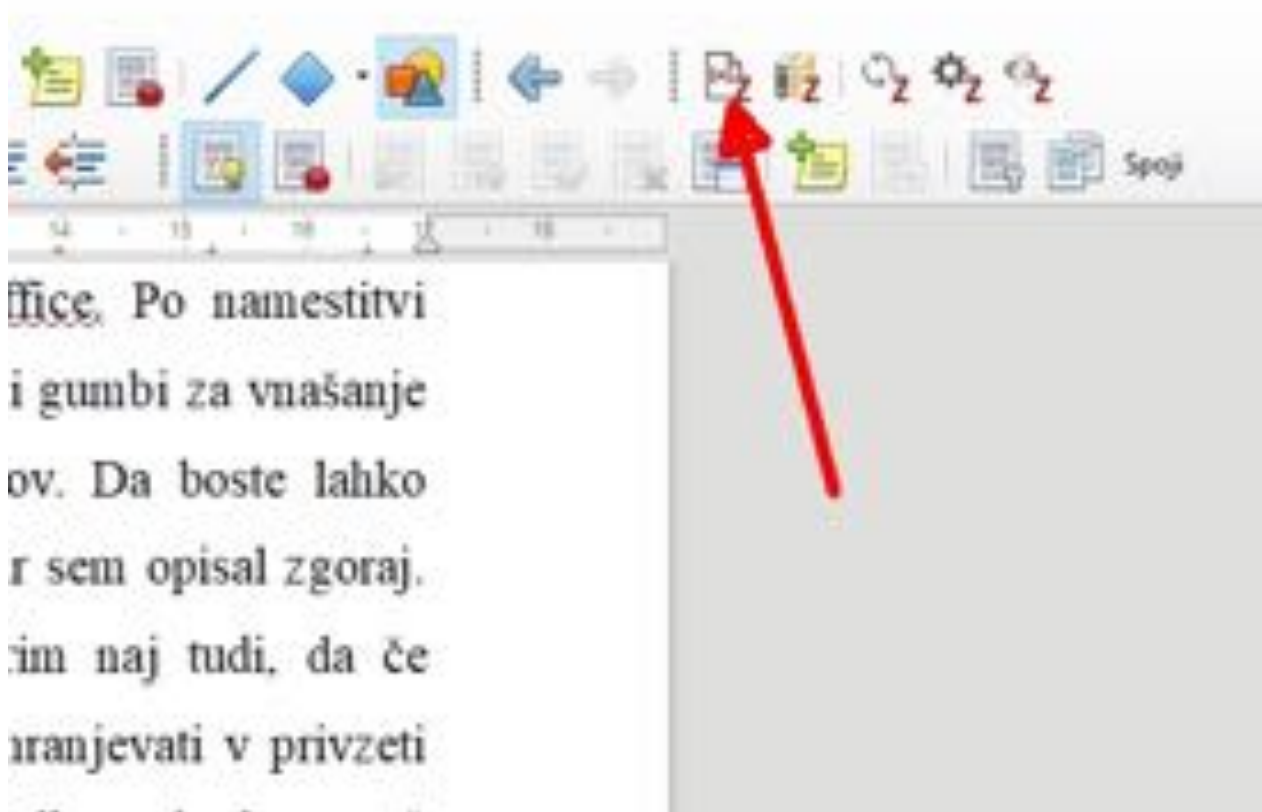
nek naslov najdete npr. v COBISS-u, ga lahko v Zotero vnesete z enim samim klikom ter tudi odprete pdf oz. ga prenesete na svoj računalnik. Nato ta pdf samo še premaknete v mapo, kjer shranjujete pdf-je, ki jih uporabljate pri svojem delu, vnos v Zotero povežete s to datoteko, ki jo lahko nato odpirate kar iz Zotera. Poleg osnovnega opisa lahko elementom dodajate tudi opombe, značke (tag), po domače ključne besede, in jih povezujete s sorodnimi elementi, ki jih imate shranjene v Zotero bazi. Te možnosti najdete v namiznem programu desno zgoraj. Če vnašate v bazo knjige in članke s pomočjo ISBN-ja se lahko značke ustvarjajo tudi samodejno. Pdf dokumente in spletne strani, ki jih boste shranili v Zotero, lahko tudi indeksirate. To pomeni, da si bo Zotero zapomnil vsebino. Praktična vrednost tega je, da boste lahko z iskanjem našli vse elemente v svoji bazi, ki vsebujejo določeno besedo. Uporabiti morate Napredno iskanje, ki ga najdete v meniju Urejanje, ali pa kliknete ikono lupe, ki je med gumbi nad seznamom elementov v vaši zbirki.

Pri vnašanju podatkov o arhivskem gradivu bo najenostavneje, da vnesete ime fonda in ostale podatke o fondu kot celoti. Če uporabljate gradivo samo iz določenega dela fonda, npr. neke škatle, lahko pri oznaki vira navedete še številko škatle. Podobno lahko pri točno določenem viru pri njegovih podatkih navedete vse elemente od imena fonda, številke škatle do tehnične enote. Nazadnje lahko v svoji bazi ustvarite tudi navidezne mape, npr. vaši članki in knjige, članki in knjige ostalih, časopisni viri, arhivsko gradivo ... Na sliki 1 je takšna mapa Moji teksti.



Slika 2: Delo z vtičnikom v brskalniku.

Zajemanje s spleta s pomočjo vtičnika (slika 2) je najbolje izvesti tako, da shranite tudi zajeto stran (Save to Zotero (Web Page with Snapshot)). V Zoteru se bo avtomatsko shranila vsebina strani z zelo pomembnim podatkom, kdaj ste to shranili. Slednji podatek je zelo pomemben sploh pri spletnih straneh, kjer se vsebina lahko spreminja. K temu se bom vrnil še v nadaljevanju pri ustvarjanju seznama virov in literature.



Slika 3: Vnos opomb.

Enostavno ter poenoteno vnašanje opomb je za koga lahko nočna mora. Mirnejši spanec vam omogoča Zotero. Potrebujete vtičnike za urejevalnike besedil Word in Libre Office. Po namestitvi vtičnikov, kar je povsem enostavno, se vam v obeh programih pojavijo dodatni gumbi za vnašanje opomb, vnašanje seznama virov in literature in popraviljanje obeh elementov (slika 3). Da boste lahko nemoteno vnašali opombe, morate seveda literaturo ali vire že vnesti v bazo, kar je opisano zgoraj. Namizni program Zotero mora biti med pisanjem besedila zagnan. Opozoriti je potrebno, da če uporabljate Libre Office, morate za nemoteno delovanje besedilne datoteke shranjevati v privzeti obliki

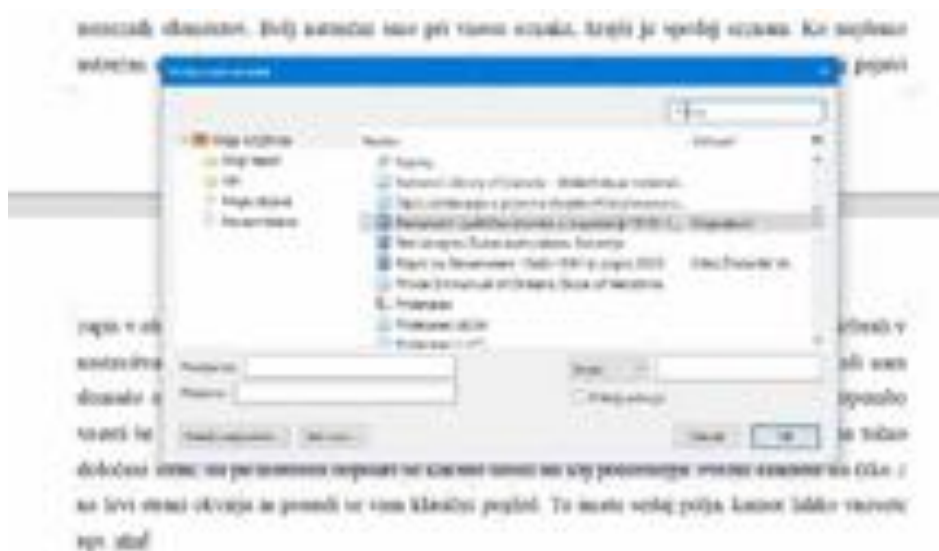
programa, torej odt. Če boste shranili v docx, se bodo opombe sicer ohranile, ne bodo pa več na nek način povezane s programom Zotero in jih ne boste mogli avtomatsko posodablјati, če boste kaj popravili v bazi Zotero. Opombe narejene s programom Zotero so namreč v programu razumlјene kot polja, zato se pri eventualni pretvorbi v docx ta polja preoblikujejo v navadno besedilo. Da so opombe polja, boste videli tudi po tem, da je njihovo ozadje sivo. Namreč ravno funkcioniranje opomb kot polj, omogoča interoperativnost med bazo Zotero in Libre Office ali Word. Sliši se zapleteno, vendar ni tako. Kako torej vstavljamo opombe z Zotero. Za začetek to pomeni, da moramo opombo vnašati z gumbi, ki jih je dodal vtičnik, in ne s standardnimi gumbi v urejevalniku besedil (slika 3). Ko bomo kliknili na gumb za vnos opomb, označen na sliki s puščico, se nam bo odprlo pogovorno okno, ki ga vidimo na sliki 4. Vanj začnemo vpisovati ime ali priimek avtorja, besedo iz naslova vira ali literature. Spodaj se nam začne kazati seznam možnih ustreznih elementov. Bolj natančni smo pri vnosu oznake, krajši je seznam. Ko najdemo ustrezen element, ki ga želimo vpisati v opombo, ga označimo.



Slika 4: Vnos opomb.

V rdečem okvirju se sedaj pojavi zapis v obliki, ki se bo vnesla v opombo. Oblika je seveda odvisna od tega, kakšen zapis ste izbrali v nastavitvah programa Zotero. Oblik zapisa je zelo veliko in seveda med njimi najdete tudi nam domačo obliko Chicago manual, sicer v podvrstah z več ali manj elementi. Če želite v opombo vnesti še kakšne dodatne informacije, torej ne le naslova knjige, pač pa želite opozoriti na točno določeno stran, ali pa morebiti dopisati še kakšno misel oz. kaj podobnega. Potem kliknete na črko Z na levi strani okvirja in ponudi se vam možnost klasični pogled (slika 5). Tu imate sedaj polja, kamor lahko vnesete npr. stran, predpono ali pripono. Z izbiro možnosti Več virov pa boste lahko v isti opombi kot literaturo ali vir navedli več elementov. Preprosto jih boste dodali v poseben okvir. Vsi elementi se bodo potem ločeni z vejicami pojavili v isti opombi. Ob pisanju besedila ste ugotovili, da morate v neki opombi dodati komentar k tam navedenemu viru ali literaturi. Tudi to bo šlo precej enostavno. Pojdite na stran, kjer je ta opomba, in kliknite nanjo, da bo kurzor v vrstici s to opombo. Nato kliknite gumb za vnašanje opomb Zotero in pojavil se bo rdeč okvir z sedanjo vsebino opombe. Nato kliknite pri črki Z, da se pojavi možnost klasični pogled. Izberite to možnost in vnesite potrebno, kakor je opisano zgoraj. Včasih se vam bo zgodilo, da boste v namiznem programu pri kakšnem od elementov v bazi naredili kakšen popravek. Da se bodo opombe ustrezno osvežile v programu za urejanje besedila pri gumbih programa Zotero kliknete gum osveži. Seveda vrivanje opomb, tako kot to sedaj ni težava pri običajnem vnašanju opomb, ni težava tudi pri Zotero. Vendar pa obstaja pomembna prednost. Zotero v vsakem primeru besedilo opombe izpiše v polni obliki, torej brez kakšnih okrajšav v smislu Prav tam. Če ste uporabljali različne oblike krajšanja pri običajnem vnašanju opomb, nato pa ste na nekem mestu vnesli novo opombo, ste morali zelo paziti, da ni prišlo do zmede. Kot rečeno, se vam pri Zotero to ne more zgoditi, saj so vse opombe ves čas v polni besedilni obliki. Različne oblike okrajševanja opomb boste lahko naredili po zaključku pisanja besedila. Če boste to storili vmes, kar sicer lahko storite, če nimate zagnanega namiznega programa Zotero, boste izničili povezavo med opombo in bazo Zotero. Opomba bo ostala takšna, v kakršno ste jo spremenili. Tudi nove opombe boste brez težav

dodajali in urejevalnik besedil bo novo opombo lepo vnesel pred spremenjeno Zotero opombo. Slednjo bo tudi brez težav preštevilčil.



Slika 5: Vnos opomb.

Pri znanstvenem tekstu je obvezen del za besedilom tudi seznam literature in virov. Tudi tu vam Zotero pripravi ustrezen seznam. Če boste na dno besedila že na samem začetku vstavili bibliografijo, kakor se v programu imenuje ta postopek, se vam bo seznam gradil sproti, tako kot boste vnašali opombe. V bibliografijo bo vključil vse, kar ste uporabili v opombah, in enote razporedil po abecedi. Manjša nerodnost je le, da bodo viri in literatura skupaj. Na dve ločeni skupini ju boste razdelili ročno, ko boste končali s pisanjem svojega besedila in ne boste imeli zagnanega namiznega programa Zotero.

Podobno boste lahko uporabljali tudi primerljive programe. Zotero lahko v programu Word for Mac uporabljajo tudi uporabniki računalnikov znamke Apple.

SEZNAM VIROV

Mendeley - Reference Management Software & Researcher Network. <https://www.mendeley.com/> (dostop: 17. marec 2018).

Zotero | Your personal research assistant. <https://www.zotero.org/> (dostop: 17. marec 2018).