

INFORMATIVNI

Šušinar

MESEČNO GLASILO RAVENSKIH ŽELEZARJEV

Leto II.

Ravne na Koroškem, januar 1965

Št. 1

Izdaja upravni odbor
Železarne Ravne

Ureja uredniški odbor

Alojz Breznikar, Jože Dela-
lut, Franc Golob, Ivo Ko-
hlenbrand, Marjan Kolar,
Dušan Miler, Peter Orožen,
Jože Sater, inž. Mitja Šipek

Odgovorni urednik:
Marjan Kolar

Tel. int. 304

Tisk: CP Mariborski tisk,
Maribor

OB VSTOPU V NOVO LETO

Poslanica direktorja Gregorja Klančnika

Tovariši, tovarišice, dragi sodelavci!

Za nami je zopet enoletno obdobje. Prav je, da se ob koncu minulega leta 1964 ozremo nazaj, da bi na podlagi prehojene poti bolj življenjsko zasnovali naše načrte za novoletno obdobje 1965.

V preteklem letu niso v svetovnem merilu nastali bištvni politični premiki. Ostale so različne družbene ureditve, ostal je antagonizem med bloki, pa tudi nasprotja znotraj vezanih držav niso izostala; uspešno pa se je širil ugled nevezanih držav, ki so postale edinstvena sila pri rušenju kolonializma, zaostalosti in neenakopravnosti pri izkoriščanju prirodnih dobrin in človekove sposobnosti. Jugoslavija je pri tem smelo stopala naprej po načrtani poti sodelovanja z vsemi narodi sveta, po poti, ki naj na podlagi koeksistence privede do sporazumevanja držav ne glede na notranjo družbeno ureditev. Ugled naše domovine se je s svojimi trdnimi in nespremenljivimi načeli enakopravnosti in sodelovanja, ki ga je zastopala v vsem mednarodnem dogajanju, še bolj dvignil. Vloga naše družbene skupnosti izven meja pa je le odraz notranjih dogajanj. Demokratizacija na vseh področjih, ki je smoter družbenih dogajanj, si je tudi v preteklem letu uspešno krčila pot. Predvsem se to vidi na gospodarskem področju.

Leto 1964 je leto skokovite rasti proizvodnje in splošne poslovne dejavnosti. Izredno sproščena notranja konjunktura je dinamično povečanja obsega proizvodnje dvignila na nadpovprečno višino. Industrijska proizvodnja v celi državi je porastla za preko 16, v republiki pa za okrog 12,5 %. Ni dvoma, da je tako uspešen porast proizvodne dejavnosti vezal znatna materialna sredstva. Če k tej dejavnosti priključimo še obsežne investicijske naložbe, ki se kljub prizadevanju med letom niso bistveno zmanjševale, nam postaja jasno, da nam je tako gibanje gospodarstva povzročalo tudi težave. Zunanjetrgovinska izmenjava (predvsem izvoz), četudi je napredovala, ni sledila splošni rasti našega gospodarstva in povpraševanje je na notranjem trgu postalo močnejše od razpoložljivega materiala. Temu je logično sledila inflacija, ki je prav zaradi take dejavnosti bila nenormalno visoka. Uspešno se



VSEM SODELAVCEM — SREČNO 1965

je sicer v tem obdobju nadaljeval proces spremembe delitve narodnega dohodka v prid osebnih dohodkov; pomanjkanje potrošnega materiala pa je povzročalo povečanje cen, tako da splošno povečanje osebnih dohodkov ni v celoti vplivalo na izboljšanje življenjskega standarda. Razumljivi so zato ostrejši ukrepi, ki so novembra in decembra vse delovne organizacije prisilili k resnejši obravnavi zunanjetrgovinske izmenjave. Postalo je jasno, da tudi naš sproščeni gospodarski sistem zahteva v okviru globalne uskladitve proizvodnje in potrošnje, izvoza in uvoza, izvrševanje planske discipline. Ne samo zahteva po dobrinah temveč tudi izvrševanje sprejetih obvez mora biti načelo delovnih skupnosti in vsakega posameznika.

KAKO SMO POSLOVALI

Tudi naša železarna je bila v preteklem letu med tistimi, ki ene od najbolj važnih planskih nalog ni izvršila — zaostala je za predvidenim izvozom svojih izdelkov. Že ta ugotovitev nam izraža našo poslovno dejavnost v letu 1964.

V preteklem letu je naša delovna skupnost brez dvoma bistveno napredovala. Skoraj vsi pokazatelji nam kažejo velik skok naprej predvsem na področju fizičnega in vrednostnega obsega proizvodnje ter produktivnosti dela. Medtem ko so vse tri slovenske železarne povečale proti letu 1963 fizični obseg proizvodnje za 9 %, realizacijo pa za 15 %, je razumljivo — zaradi investicijskih naložb — naša železarna napredovala celo za 40 oziroma za 22 %. Tudi pri drugih pokazateljih imamo v primerjavi s 1963. letom velik napredek. Blagovne proizvodnje je bilo 33 % več, produktivnost pri skupni proizvodnji je porastla za 24 %, merjena po realizaciji pa za 10 %, izmeček je padel za 8 %, povprečni osebni dohodki pa so se medtem povečali za 23 %. Globlji pogled v poslovno leto 1964 pa nam le odkrije, da smo v tem letu preživljali določeno krizo. Ta se kaže v primerjavi naše izvršitve s planom za leto 1964.

Realizacije, to je izkupička od naših prodanih izdelkov, smo dosegli 18,3 milijarde, kar je sicer 2 % iznad predvidevanja oficialnega plana. Upoštevati pa moramo, da smo ob planiranju zavestno kalkulirali nižje prodajne cene, kot nam jih je v planu predvideni proizvodni program dovoljeval, ter dalje, da so nam zaostanek v realizaciji 114. panoge uspešno nadoknadili končni izdelki 117. panoge. Plan je ob upoštevanju novo pridobljenih proizvodnih zmogljivosti predvideval znaten porast proizvodnje 114. panoge, kar pa je bilo le delno doseženo. Surovega jekla smo sicer izdelali preko 90.000 ton ter s tem prekoračili predvideni plan. Tonaža pa nam pri tem ne pove vsega. To smo namreč dosegli ob spremenjeni strukturi proizvodnje surovega jekla. Medtem ko so žlahtna jekla leta 1963 zavzemala 71 % celotne proizvodnje, so v minulem letu padla na 65,6 %. Istočasno je porastla proizvodnja kvalitetnih jekel od 27,6 na 32,6 % ter navadnih jekel od 1,4 na 2,4 %. Iz teh podatkov se vidi, da na kvalitetnem področju nismo napravili napredka, temveč smo celo nazadovali.

Topilnica, kot naš prvi predstavnik črne metalurgije, je torej količinsko uspešno iz-

vršila letošnje zadolžitve in dala kar za 23.800 ton ali 35 % več surovega jekla kot leta 1963, ni pa tako uspešno dosegla tudi svojega kvalitetnega programa. Slabša pa je slika pri drugih dveh naših predstavnikih 114. industrijske panoge. V kovačnici smo sicer proti 1963. letu napredovali za 2.981 ton ali 24,7 %, pa vendar ta obrat ni dosegel predvidenega plana in za njim zaostal za 4,7 %. Se bolj pa smo zaostali pri valjanem blagu. Tu je zaradi novega obrata napredek izredno velik, saj smo v primerjavi s 1963. letom dali 26.015 ton ali 68,2 % več valjanega blaga kot 1963. leta, proti planu pa zaostali za celih 8,3 %. Se bolj kot v topilnici smo iz razumljivih razlogov zaradi poizkusne proizvodnje nove srednje proge poslabšali strukturo proizvodnje v valjarni, kjer so žlahtna jekla od 1963. leta padla od 70,5 na 65 %, kvalitetna pa se dvignila od 28,5 na 34,7 %. Taka proizvodna dejavnost je slabo vplivala na oskrbovanje notranjih predelovalnih obratov, predvsem pa na odnos do naših kupcev na domačem in inozemskem tržišču. Zaostajali smo za izvrševanjem pogodbenih obveznosti, podaljševali roke dobave, kar nam je zmanjševalo v prejšnjih letih pridobljeni ugled. Glavni zaostanek je bil pri valjanem blagu, katerega smo na koncu leta ostali našim odjemalcem dolžni okrog 6.000 ton. Spremenjena struktura proizvodnje je zmanjšala našo dominantno vlogo proizvajalca plemenitih jekel. To pa je vplivalo tudi na finančni rezultat, saj so se povprečne cene za kg prodanih izdelkov znižale od 415 v letu 1963 na 382 din ali za 8 %, dosežene v preteklem letu. Medtem ko je celotna proizvodnja močno porastla, nismo bistveno napredovali pri glavnih reprezentantih žlahtnih jekel, to je pri orodnih jeklih, pri naši specializirani proizvodnji grelnih žic, litega orodja in drugih visoko vrednih izdelkih. Predvsem pri izvozu, ki smo ga dosegli le 77,3 %, so naš, ne do konca dognan, tehnološki postopek proizvodnje visoko vrednih plemenitih jekel in nepopolne proizvodne naprave prišle najbolj do izraza. Na zunanjih tržiščih smo se v strahu pred svetovno konkurenco izogibali prodaje visoko vrednih legiranih kvalitet. V tem je tudi vzrok, da smo na zunanja tržišča kljub relativno veliki tonaži 6.145 ton realizirali le 1.415.000 obračunskih dolarjev. Nezadovoljni moramo biti tudi z doseženim izplenom. Ta je od surovega jekla do končnih izdelkov padel od 53,8 %, doseženih v 1963. letu, na 52,8 (ali za 2 %) doseženih v preteklem letu.

TEŽAV NI MANJKALO

Vrsta je vzrokov, da v preteklem letu nismo izvršili vseh postavk našega poslovnega plana. So objektivnega značaja, a na žalost tudi subjektivni niso izostali. Glavni vzrok je brez dvoma v novo zgrajenih in še nepopolnih kapacitetah. V tem letu smo aktivirali za preko 2 milijardi din novo pridobljenih osnovnih sredstev. Največ tega je v valjarni. Zaradi naše splošne politike, da morajo novi stroji čimprej služiti svojemu namenu, smo nove proizvodne naprave vključili v obratovanje preden so bile popolnoma urejene. Celo leto so se vrstile tudi težave pri energiji, surovinah, kvaliteti ognjevzdržnega materiala ter drugem reprodukcijskem materialu. V I. četrt-

letju smo trpeli tudi zaradi redukcije električne energije. V tem letu in v poznejših obdobjih nas je od časa do časa zadrževalo tudi pomanjkanje premoga. V III. četrtletju nam je zmanjkalo odgovarjajočih kokil, nato surovega železa, trpeli pa smo tudi na pomanjkanju ferolegur. Težave, ki smo jih imeli s pomožnim materialom, so bile v veliki meri odraz notranjih slabosti. Nezadostno sistematično in odločno smo pristopili k unifikaciji kokil in celotnega izlivnega materiala, kar je še povečalo krizo, ki je nastala po spremembi dobavitelja. Tudi notranje manipuliranje z drugimi materiali kot visoka potrošnja elektrod, nezadostna gospodarnost pri potrošnji energije, nepopolno prizadevanje za povečanje izplena in znižanje potrošnje pomožnega materiala, so nam povečavale težave pri rednem oskrbovanju proizvodnih obratov.

Proizvodni stroški so naša glavna zlatajama, iz katere lahko izkopljemo povečani dohodek, povečani osebni dohodek in povečani del za sklade. Temu rudniku bi morala biti bolj kot do sedaj posvečena naša proizvodna dejavnost.

ZADNJE ČETRTLETJE — NAJBOLJŠE

Korajžo nam daje naš napredek, ki smo ga dosegli prav na vseh področjih v zadnjem četrtletju letošnjega leta. Medtem ko smo v I. četrtletju realizirali za 4.229,6 milijarde din naših izdelkov, smo v II. četrtletju napredovali na 4.623,9 milijarde din, v III. četrtletju zopet nekoliko padli in dosegli 4.536,8 milijarde din; v zadnjem četrtletju pa smo dosegli svoj rekord pri proizvodnji in prodaji naših izdelkov, ki je znašal 4.910 milijard din realizacije. Če za I. četrtletje vzamemo indeks 100, smo v IV. četrtletju napredovali za celih 16 %, decembrska prodaja pa je bila že na višini mesečne povprečne kvote, predvidene po planu za leto 1965. Napredek je bil v tem četrtletju pokazan prav v vseh proizvodnih obratih, predvsem pa je napredovala valjarna, ki je izvrševanje svojega letnega plana dvignila od 87 na 91 %.

Če se sedaj nekoliko bolj podrobno ozremo na posamezne obrate, potem bomo ugotovili, da je proti letu 1963 napredovala v skupni proizvodnji topilnica za 35,6 %, livarna za 2,2 %, valjarna za 68,2 %, kovačnica za 24,7 %, mehanska obdelovalnica za 2,6 %, jeklovlek za 92 %, vzmetarna pa je nazadovala za 1,2 %.

TOPILNICA

Topilnica je torej izredno napredovala. Ozko grlo v livni jami, velika fluktuacija ljudi v I. polletju, motnje pri dobavah surovin, pomožnega materiala in energije ter notranje transportne težave so bili razlogi, da ni bila dosežena še višja proizvodnja. Samo en podatek, da sta 10- in 25-tonski obložni peči dali 3.800 ton manj surovega jekla kot leto poprej, nam kaže, da bi tudi ta obrat lahko dal še večjo količino predelovalnim obratom nujno potrebnega surovega jekla. To nam kaže tudi podatek o izkoriščenju kapacitet, ki v tem obratu znašajo 90,8 %. Tudi v produktivnosti so proizvajalci surovega jekla napredovali, in sicer od 29,86 na 31,95 ton na zaposlenega mesečno ali za 7 %. Pa tudi prikaz izmečka je zadovoljiv. Ta je namreč padel od 3,78

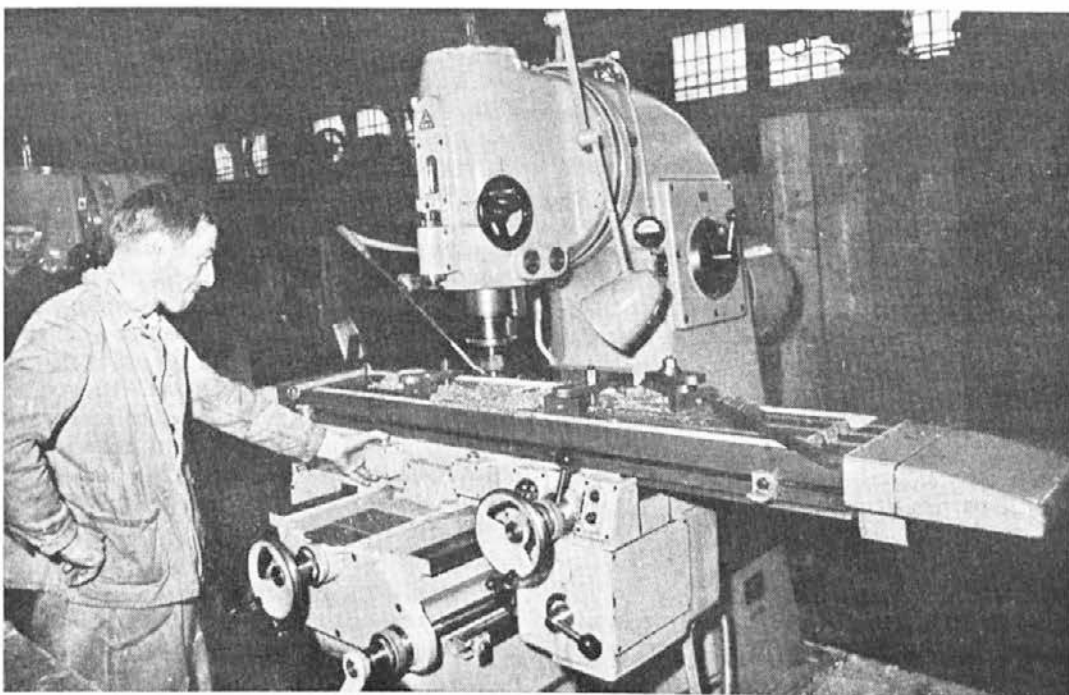
na 3,47, ali za 9 %. Pri tem pa niso upoštevane preklasificirane šarže v sekundarne namene. Izplen, ki je eden od glavnih pokazateljev tudi gibanja proizvodnih stroškov, se je v glavnem zadržal na predlanski višini in le malenkostno porasel, in sicer od 91,8 na 91,9 %. S tem pa seveda ne bi smeli biti topilci zadovoljni zlasti po ugotovitvi, da je to doseženo po zaslugi v soko frekvenčnih peči in da je izplen pri 25-tonski obločni peči padel od 90,6 na 90,1 % ter da je normativ za elektro jeklo znašal 93 %. Tudi pri izplenu delno pridejo do izraza zastoji v jami.

LIVARNA

Livarna je dala predelovalnim obratom in domačim ter inozemskim odjemalcem 300 ton jeklene litve več kot 1963. leta. Dosegla je 9.950 ton ter s tem za 2,2 % prekoračila lanskoletno proizvodnjo. Slabosti tega obrata pa se kažejo predvsem v izplenu, ki je padel za 2 %. Delno je to posledica prehoda na kompliciranije izdelke ter znižane povprečne teže komadov. S prizadevanjem delovne skupnosti tega obrata pa so bile v zadnjem četrtletju te težave premostene. Z zasledovanjem ritma proizvodnje so prešli na enakomerno dnevno odpremo ter močno dvignili proizvodnjo, ki je bila v tem četrtletju že dosežena na planirani višini za sledeče poslovno leto. Uspešno so pri tem tudi napredovali v produktivnosti dela. Ta v celem letu namreč ni bistveno napredovala in se dvignila od 1,7 ton na 1,71 ton na zaposlenega mesečno, znaten pa je porast v zadnjem četrtletju. Vrednostni pokazatelji pa kažejo, da je produktivnost porasla tudi celoletno, in sicer za 7,3 %. Pri izkoriščanju kapacitet stoji livarna na 95 %, kar je zadovoljivo. Nezadovoljni pa moramo biti s porastom izmečka. Ta je po zaslugi predvsem I. četrtletja porasel od 6,26 v 1963. letu na 6,57 % ali za 7 %. V neodgovarjajočem pesku in v tehnološki disciplini leži glavni vzrok takega gibanja izmečka. Ta se seveda odraža tudi v izplenu, ki je padel od 51,7 leta 1963 na 49,4 % v preteklem letu. Če bi livarna ostala na izplenu 1963. leta, bi dala okrog 220 ton več gotovih izdelkov in s tem skoraj dosegla svojo predvideno lansko kvoto.

VALJARNA

Nedokončana investicijska dela na srednji progi nove valjarne ter nepredvidene težave poizkusnega obratovanja so glavni vzroki, da v valjarni nismo dosegli celotne, za preteklo leto predvidene proizvodnje. V začetku so nastali kvari na elektro opremi, skoraj tričetrt leta so bile težave z ogrevnimi pečmi, temu pa so se na kraju priključile še težave s prvim ogrodjem same proge. Zavestno smo pričeli z valjanjem, da bi obrat postopoma prešel v proizvodnjo, preden smo uredili tudi adjustažo in zgradili zadostne kapacitete toplotne predelave. Izkoriščanje kapacitet v valjarni je bilo zato minimalno, le 53,2 %, kar pa je proti planu, ki je predvideval 56 % izkoriščanje, zaostanek. Nova valjarna je v glavnem valjala le kvalitetna in navadna jekla, kar je za poizkusno obratovanje razumljivo, to je pa vplivalo na poslabšanje strukture proizvodnje obeh valjarn. Pri gibanju pro-



Češki vertikalni rezkalni stroj v oddelku industrijskih nožev

duktivnosti dela valjarna kaže ugodno sliko, to pa seveda po zaslugi novih investicijskih naložb. Ta je porasla od 13,32 na 18,07 ton na zaposlenega mesečno ali za 35,7 %. Zaradi prehoda na slabše kvalitete pa produktivnost po vrednosti ni porasla v taki višini, temveč le za 10 %. Izmeček, eden od pokazateljev, pa je zopet v porastu. Ta je 1963. leta znašal 0,8 %, v preteklem letu pa 0,86 %, kar je porast za 7,6 %. Tu je zopet eden od vzrokov uvajanje novih agregatov, so pa tudi subjektivni vzroki, ki se kažejo na zažganem materialu, zavaljanih robovih, nedoseženi toleranci in podobno. Porasel pa je izplen, in sicer od 74,7 na 76,4 % ali za 2,3 %, in to predvsem zaradi uvedbe ingotov z eksoternimi kapami, delno pa zaradi relativno zmanjšane proizvodnje žlahtnih jekel.

KOVAČNICA

Kovačnica je dala skoraj 3000 ton več kovanega blaga kot leto poprej, kar je brez dvoma velik napredek. Glavni vzroki, da ni dosegla celotne predvidene proizvodnje v kvantitetnem in kvalitetnem oziru, so bili v neodgovarjajočem vložku, dobavljenem iz topilnice, zastojih na kovaških agregatih, težavah z ogrevanjem materiala ter končno v premajhnih kapacitetah regulirane ohlajanja. V tem so tudi razlogi zaostanka pri izvrševanju pogodbenih obveznosti. Kapacitete se v tem obratu izkoriščajo 94 %, produktivost pa je porasla od 4,4 na 5,05 ton na zaposlenega mesečno ali za 14,8 %, nekoliko manj pa pri vrednostnih pokazateljih, in sicer za 10,7 %. Tudi pri izmečku so napredovali, in sicer s padcem od 2,34 na 2,07 v preteklem letu ali za 11,5 %. Glavni vzroki pri izmečku so napetostne razpoke zaradi prehitrega ohlajanja, delno pa izmeček nastane tudi zaradi kovanja pri prenizki temperaturi. Slabša je pa slika pri izplenu. Ta je namreč padel od 61,7 na 58,9 % ali za 4,5 %. Tudi v tem obratu bi se pri doseganju izplena iz leta 1963, saj bi imeli 700 ton proizvodnje več, približali izpolnjevanju letnega plana. Upoštevati pa je treba pri tem spremembo

asortimenta; medtem ko je proizvodnja paličastega jekla porasla za 28 %, so se odkovki povečali za 37 % ter povečanje proizvodnje na prevzem, ki ima dodatek za probe.

MEHANSKA OBDELOVALNICA

Mehanska obdelovalnica je tonažno dala le 188 ton več skupne proizvodnje kot leta 1963; v blagovni proizvodnji pa je ta napredek večji, in sicer znaša 627 ton. Tudi po vrednosti je napredek večji, saj je realizacijo proti predvidenemu planu prekoračila za 16 %. Podobno kot v vseh predelovalnih obratih bi tudi mehanska obdelovalnica lahko dala na domače in inozemska tržišča še večje količine končnih izdelkov naše tovarne, če ne bi nastajale težave z vložkom, ki so bile refleksi neprogramske proizvodnje v metalurških obratih. Težave so nastopale tudi pri pomožnem materialu, brusnih ploščah in pri nepopolni zasedbi kadra. Ta se seveda predvsem odraža pri izkoriščanju kapacitet tega obrata, ki so bile v preteklem letu dosežene le s 74,5 %. Produktivnosti, izražene v tonah na zaposlenega in mesec iz leta 1963, niso dosegli in padli od 1,09 na 1,04 % ali za 4,5 %. Ta pokazatelj pa je seveda pri vrednostnem obračunu proizvodnje drugačen. Tu so napredovali od 801.000 na 826.000 din na zaposlenega mesečno ali za 3,2 %. Tudi izmeček se je v preteklem letu v mehanski obdelovalnici gibal zadovoljivo, saj je padel od 0,38 na 0,35 ali za 7,7 %. Ta obrat je napravil kvaliteten premik v svoji proizvodnji, na žalost pa proti 1963. letu ni napravil nobene povečave v proizvodnji enega najlažjih naših serijskih izdelkov, to je v pnevmatskem orodju. Uspešno je sicer razširil svoj proizvodni program v tem asortimentu z osvajanjem vrtnega kladi-va RK 17, količinsko pa je ostal na ravni leta 1963.

VZMETARNA

Vzmetarna se je v preteklem letu preselila v nove obrate. Vselitev je odzvela skoraj enomesečno proizvodnjo, zato je ra-

zumljivo, da je bil plan težko dosežen. Izdelali so 3.815 ton listnatih in spiralnih vzmeti, kar je 47 ton manj kot leto poprej. Ker pa so poleg tega še povečali število zaposlenih, se v tem obratu kot edinem obratu pojavlja celo znižanje produktivnosti dela, in sicer od 5,74 na 5,47 ton na zaposlenega na mesec ali za 4,7 %. Tudi obracun po vrednosti ne kaže napredka v produktivnosti, temveč zaostanek za 1,2 %. Pač pa vzmetarna kaže napredek v izmečku. Ta je padel od 0,21 na 0,12 ali skoraj za polovico. Tudi pri izplenu kaže napredek, in sicer od 94,3 na 94,6 %. V zadnjih mesecih se je proizvodnja tudi v tem obratu že normalizirala, zato je pričakovati ob novih kapacitetah bistveni porast proizvodnje raznih vzmeti.

JEKLOVLEK

Jeklovlek je nov obrat, zato je njegova primerjava proti prejšnjim letom težavna. Proizvodnja v tem obratu se je proti 1963. letu povečala skoraj za 2-krat, pa vendar je dosegel le 57 % letnega plana. Pomanjkanje vložka, neodgovarjajoči delovni pogoji, visok procent predelave žlahtnih jekel so bili glavni razlogi, da fizični obseg plana ni bil dosežen. Za ta obrat so sedaj že zgrajeni novi prostori, zato se za bodoča leta pričakuje skokovita rast letne realizacije hladno predelanih žlahtnih jekel.

PROBLEMI TEHNOLOGIJE

V preteklem poslovnem letu na področju uvajanja novih izdelkov ter novih tehnoloških postopkov ni bilo mnogo doseženega. To je pa razumljivo, ker ob vključevanju novih proizvodnih kapacitet hočemo predvsem tehnologijo programa naše proizvodnje prilagoditi novim proizvodnim kapacitetam. V ta namen je bil osvojen večji format ingota za predprogo nove valjarne OKGV 255/1, dalje osvojen 24 t ingot za kovačnico, odpravljene napake pri orodnih ogličnih jeklih, ugotovljeni pogoji za dosego kontrolnega zrna pri cementacijskih jeklih. Spremenjena je bila tehnologija izdelave jekla za kroglične ležaje ter izkoristek povečan od 45 na 70 %. Napredek je bil dosežen pri izdelavi valjev za hladno valjanje, ni pa bil dosežen napredek pri izdelavi grelne žice in platiranega materiala za nože. Uspešno se je začelo uveljavljati litje v maskah, namenjeno za našo serijsko proizvodnjo. Izvedena je bila še vrsta drugih uspešnih raziskav, ki pomenijo napredek pri proizvodnji naših žlahtnih jekel.

ENERGIJA

To naj bi bil približen oris našega proizvodnega dogajanja v preteklem letu. Težave smo imeli z nabavami, saj sedanji program zahteva nabavo ca. 32.000 različnih artiklov, da bi proizvodnja bila oskrbovana. Premog, eden od glavnih virov energije naše proizvodnje, je bil ves čas eden od osnovnih problemov. Tega smo 1964. leta nabavili in potrošili 125.000 ton, kar je proti letu poprej 23 % več. Oskrbovanje s tem kritičnim materialom je bilo v preteklem letu kljub velikim težavam v glavnem uspešno.

Potrošnja električne energije, pogoj proizvodnje žlahtnih jekel, nam prav tako

kot potrošnja premoga kaže rast naše proizvodne dejavnosti v preteklem letu. Medtem ko smo leta 1963 potrošili 78,7 milijona kWh, je potrošnja električne energije 1964. leta porasla na 87,9 milijona kWh, kar je 12 % več. Že iz tega podatka se vidi, da si je naša delovna skupnost kljub splošnemu pomanjkanju in vpeljanih redukcijah uspešno prizadevala za oskrbovanje z električno energijo. V času splošne redukcije nam je uspelo za 2. polletje z Jugelom skleniti posebno pogodbo, s katero smo se z dodatnim uvozom izognili redukciji za našo železarno. To nam je tudi omogočilo, da smo predvidenih 90.000 ton surovega jekla uspešno presegle. S tem sem se ob obravnavanju oskrbovanja naše železarne prvo dotaknil najkritičnejšega problema, ki je predvsem v Sloveniji občutno prizadel vse velepotrošnike.

V celoti smo nabavili za oskrbovanje obratov za 11.310 milijonov din raznih surovin, energije brez elektrike, uslug in pomožnega materiala, kar je 27 % več kot v predhodnem letu. Zaloge teh materialov so na koncu leta, ko znašajo 2.396 milijonov din, ostale skoraj na istem nivoju kot ob vstopu v letošnje leto, to je na 2.373 milijonov din. Iz tega sledi, da je bila približno enaka vrednost surovin, pomožnega materiala in energije med letom s poslovanjem potrošena. Višji procent porasta te potrošnje od doseženega procenta povečane realizacije je prvič posledica povečanja zalog, ki so se pojavile pri nedovršeni proizvodnji in polizdelkih, drugič pa posledica povečanja cen surovinam, pomožnemu materialu, transportnim stroškom, uslugam in energiji. Te spremembe pa so se pojavile šele proti koncu leta, zato bodo na proizvodne stroške v večjem obsegu vplivale šele na poslovno leto 1965.

PREVELIK PORAST ZALOG IN DOLŽNIKOV

Zaradi močnega porasta proizvodnje v letošnjem letu je logično kazalo, da bi smela porasti tudi zaloga vložnega materiala. Smatram, da je okrog 2,4 milijarde din vezanih obratnih sredstev v te namene relativno visoko, nimamo pa moči, da bi zalogo zreducirali na bolj znosno mero. V blagovnem prometu se na žalost v našem gospodarstvu, predvsem v zvezi z mednarodnimi aranžmaji, pojavljajo kampanjske dobave, zato se nam pojavljajo absurdi kot npr., da smo bili oktobra brez surovega železa, na koncu leta pa ga imamo v zalogi 5.000 ton, kar je daleč preko normativa. Podobni primeri so tudi pri drugih materialih, ferolegurah, starem železu in pomožnem materialu. Na koncu leta imamo tako tudi visoko zalogo starega železa, ki znaša 8.000 ton. Iz tega sledi, da smo v interesu rednega oskrbovanja proizvodnih obratov primorani pri kritičnih materialih in tistih, ki se sunkovito dobavljajo, držati dostikrat prekomerne zaloge, kar nam zmanjšuje gospodarnost na tem področju.

Omenil sem že porast zaloge nedovršene proizvodnje. Ta se je od začetka leta dvignila od 2.782 milijonov na 4.300 milijonov din ali za preko 1.500 milijonov, kar je 55 % več. V tem se skriva zaostajanje povečanja blagovne proizvodnje proti letu 1963, ki je znašalo 33 %, proti povečanju skupne proizvodnje pa je porasla za sko-

raj 39 %. Zaloge nedovršene proizvodnje so se večale od četrtertletja do četrtertletja, da bi do konca leta dosegli rekordno višino. Porast gre predvsem na račun ingotov, valjanih in kovanih proizvodov ter nedokončanih izdelkov mehanske obdelovalnice. Razumljivo je, da moramo z rastom proizvodnje povečavati tudi nedovršeno proizvodnjo. Tako visok porast pa ni v skladu z doseženim rezultatom in dokazuje, da bi ob večji ekspanzivnosti letna realizacija lahko znašala 1 milijardo več. Tako povečane zaloge ne vplivajo samo na zmanjšanje realizacije, temveč tudi na poslabšanje poslovnega rezultata. Medtem ko so zaloge gotovih izdelkov v preteklem letnem obdobju kot posledica velike konjunktore celo padle od 192 na 150 milijonov din, to je daleč izpod minimuma, ki bi omogočal elastičnejše trgovanje, nam zaloge nedovršene proizvodnje daleč presega mejo gospodarnosti. Te so eden od vzrokov stalnega pomanjkanja denarnega dela obratnih sredstev. Tem pa se pridružujejo še naši dolžniki.

Dolgovi dolžnikov so se od začetka leta, ko so znašali 1.932 milijonov, do konca leta povzpeli na približno 3 milijarde din vezanih sredstev. Normalno bi ta vezava smela znašati enomesečno realizacijo, ki se je na koncu leta povzpela na okrog 1.700 milij. Taka višina dolgov naših kupcev pa naša sredstva angažira namesto trideset, šestinpetdeset dni. Vseh mogočih metod od urgenc, gospodarskih sodišč pa do zadržanja dobav smo se posluževali, pa vendar nismo bili zadosti uspešni. Predvsem največji potrošniki so tudi največji dolžniki. Ob naših terjatvah se običajno branijo z našim orožjem nepravočasnih, nekompletnih in dostikrat nekvalitetnih dobav, ki jim povečujejo nedovršeno proizvodnjo in nelikvidnost podjetja.

Ob takem gibanju notranjih zalog ter stanju dolžnikov smo bili primorani iskati dodatne, relativno drage kratkoročne kredite za obratna sredstva. Lastni sklad teh znaša 4.417 milijonov. Če prištejemo še dolgoročne kredite za obratna sredstva — 2.502 milijonov din, pomeni, da imamo trajnih obratnih sredstev 6.919 milijonov; kratkoročnih kreditov pa smo med letom imeli od 1,1 do 2,37 milijarde din. Ključ rešitve tega problema je na dlani. Pospešiti bi morali krožni tok materiala, v nedovršeni proizvodnji zaključiti zadnje operacije, ter s tem redneje izvrševati pogodbene obveznosti do kupcev. S tem bi zmanjšali vezana sredstva nedovršene proizvodnje, uspešneje pa bi izterjevali tudi potrošnike, znižali poslovne stroške, povečali skupni dohodek in dohodek podjetja.

PRODAJA

Prodaja naših izdelkov v preteklem letu ni bila težavna. Konjunktura je dosegla tako višino, da so kupci sami, kot da se blago daje brezplačno, prihajali na Ravne. Problem v tem letu je bil le odklanjanje novih obvez ter opravičevanje za neizvršene obveze po sklenjenih pogodbah. Optimistično računajoč, da bo srednja progna nove valjarne že prvo leto dala polni rezultat, smo razprodali celotno, po planu predvideno valjano blago. Pri tem izdelku smo pri dobavah domačim in inozemskim potrošnikom najbolj zaostali. Zaostali smo dalje

pri dobavah kovanega blaga, delno jeklene litine in mehansko obdelanih proizvodov. Poseben problem so pri tem visoko vredni serijski izdelki rezilnega in pnevmatskega orodja, kjer nam oskrba z materialom in razpoložljive kapacitete niso dovoljevale povečanja proizvodnje, ki bi omogočila uspešnejše zalaganje domačega in inozemskega tržišča. Naših starih potrošnikov nismo uspeli zalagati niti z rezervnimi deli, saj so tudi zaloge tega materiala popolnoma skopnele. Tudi to je dokaz, da nismo mogli voditi zdrave prodajne politike, ki bi preko zalog redno oskrbovala svoje predvsem potencialne potrošnike.

ODPREMA

Kampanjska mesečna odprema je ena od sledečih slabosti, ki povzročajo motnje v naši prodaji. Od januarja pa do novembra tudi v preteklem letu te slabosti nismo zmanjšali. V teh mesecih smo v zadnjih petih dneh odpremili 33 pa do 46 % celotne mesečne realizacije. Jasno je, da taka kampanjska odprema prekoračuje vse razpoložljive kapacitete, predvsem pa kapacitete dosledne kontrole. To se nam je vedno maščevalo z naknadnimi reklamacijami in zmanjšanjem ugleda našega podjetja. Šele v decembru se je stanje izboljšalo in nam daje upanje, ker bo sicer pristopiti k ukrepanju, da bomo v prihodnjem letu enakomernejše odpremljali naše izdelke.

CENE

Cene so sledeči važen pogoj uspešne prodaje. Ker je znaten del teh za naše podjetje maksimiran in ker vodimo splošno politiko stabilnih cen, jih v preteklem letu nismo spreminjali. Kot logično posledico povečanja cene domačega ferovolfraza smo povišali, za kar je bilo izdano dovoljenje, le ceno nekaterim brzoreznim jeklom. Sistematično pa smo pristopili k zasledovanju proizvodnih stroškov in doseženega presežka dohodka za posamezne izdelke, da bi na podlagi takega stalnega pregleda lahko vodili politiko povečevanja proizvodnje za dohodek interesantnejših izdelkov ter končno politiko regulacije cen.

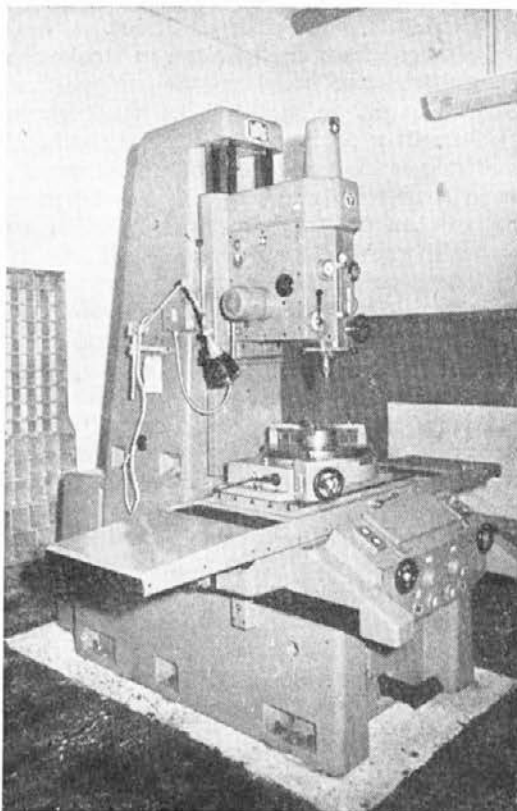
Visoka konjunktura nam je omogočila tudi spremembo naše politike stimuliranja plačevanja s kasaskonti. Ti so bili v 1964. letu poenoteni in znižani, zato smo jih priznali le 37,7 milijarde, kar je celih 145 milijonov din manj kot v predhodnem letu. Visoko povpraševanje po izdelkih črne metalurgije in s tem naše železarne nam je tako politiko omogočilo. Izdelki železarn so postali devizni artikel, saj so krile $\frac{2}{3}$ jugoslovanske potrošnje, okrog 550.000 ton pa je pokrival uvoz, kar jasno kaže deficitarnost jeklarskih izdelkov in nujnost po razširitvi kapacitet.

ZUNANJA TRGOVINA

Zunanjetrgovinska izmenjava — pogoj rasti našega gospodarstva, je sigurno tako važna, da jo je treba posebno obdelati. Če bi kmet vse svoje izdelke sam konsumiral, ne pa ustvarjal tudi presežke za tržišče, bi ne mogel vzdrževati svoje domačije, izboljševati poljedelske proizvodnje, povečavati števila živine. Prav to pa velja tudi za celotno družbeno skupnost. Tudi ta si ne mo-

re privoščiti potrošnje vseh ustvarjenih dobrin, temveč mora svojo proizvodnjo usmerjati tudi na zunanja tržišča, da bi s tem dosegla potrebna sredstva za nabavo drugih, gospodarstvu in življenju potrebnih dobrin. Vsa leta po osvoboditvi je uvoz v Jugoslavijo presegal izvoz in tudi v preteklem letu se ta bilanca še ni popravila.

Tudi naša železarna ne more mimo splošnega dogajanja, izvoz pa nam je potreben, da bi si sami oskrbeli potrebne devize in končno, da bi si s preorientacijo na zunanja tržišča zagotovili za produktivnost



Nov vzhodnonemški koordinatni vrtilni stroj v orodjarni

potrebno masovno proizvodnjo. Če se ozremo sedaj na preteklo leto, potem ugotovimo, da pri izvozu nismo uspeli. Namesto 1.830.000.000 din predvidenega plasmaja na zunanja tržišča smo izvršili le 77,3 % teh obvez. Glavni vzrok tako slabega izvrševanja našega izvoza je v preorientaciji od jeklene litine (ki smo je 1963. leta izvozili po relativno ugodnih cenah 1.882 ton, v preteklem letu pa le še 391 ton), na izvoz valjanega in delno kovanega blaga. Zaradi navedenih težav v novi valjarni in nezadostnih kapacitet za oplemenjevanje pa se je izkazalo, da je bila ta preorientacija preuranjena. Primorani smo bili prevzemati naročila navadnih »C« kvaliteta, odbijati pa izvoz visoko vrednega valjanega blaga. Četudi nismo sklenili celotne predvidene količine za izvoz, smo na koncu leta ostali dolžni 612 ton valjanega blaga. Pri plasmaju kovanega blaga na zunanja tržišča so nastale težave. Tudi pri tem smo uspeli le delno, in to z navadnimi kvalitetami. Tudi pri izvozu visoko vrednih izdelkov nismo v celoti uspeli. Pomanjkanje vložnega materiala — diskov in trdo kovinskih ploščic nam je zadržalo večje dobave krožnih žag in kronic, nezadostne kapacitete pa večji izvoz visokovrednega pnevmatskega orodja. Tudi pri izvozu smo lahko zadovoljni z zadnjim četrtletjem, ki smo ga dosegli v višini 571.500 obračunskih dolarjev, kar je

4-krat več kot v I. četrtletju. Izvoz tega četrtletja je že 7 % iznad povprečno predvidenega izvoza za leto 1965, zato smo z njim, predvsem pa z izvozom poslednjih dveh mesecev, lahko zadovoljni.

Uvoz, druga stran naše zunanjetrgovinske izmenjave, brez katerega ne bi mogli proizvajati naših plemenitih jekel, je v preteklem letu, razen v zadnjih dveh mesecih, potekal zadovoljivo. V tem letu smo nabavili za 1.662 milijonov din raznega materiala in od tega za potrebe naše železarne v vrednosti 1.154 milijonov, za 508 milijonov din pa za potrebe drugih železarn. Glavna postavka pri uvozu so ferolegure in elektrode, znatna pa je nabava rezervnih delov in drugega pomožnega materiala.

Iz teh podatkov se vidi, da je za naše podjetje sprejemljivo devizno samofinanciranje, to je sistem, ki podjetjem z izvozom z realizacijo lastnih deviz omogoča nabavo reprodukcijskega in drugega materiala iz uvoza. Ne smemo pa pri tem gledati samo na neposredni uvoz za proizvodnjo potrebnega reprodukcijskega materiala. Morali bi upoštevati posredni uvoz in končno tudi uvoz investicijske opreme. Samo v preteklem letu smo uvozili za 1.073 milijonov din raznih, za modernizacijo predvidenih strojev in naprav. To vse govori, da je treba izvoz našega blaga iz leta v leto povečavati.

IZGRADNJA ŽELEZARNE

Že od leta 1960 se naša železarna nahaja v obdobju velikih naložb v osnovna pa tudi v obratna sredstva. Preteklo leto je bilo leto največje investicijske izgradnje. Za tovarniške objekte je bilo potrošenih 3.550 milijonov din, kar je 4 % izpod predvidenega plana. Glavni vzroki, da na področju razširitve in modernizacije naše tovarne nismo dosegli predvidenega plana, so bili v neizvrševanju pogodbenih obveznosti Splošne gospodarske banke SRS. S to banko imamo sklenjeno pogodbo za celotne investicije po 3. fazi I. etape in po II. etapi v skupni prvotno predvideni predračunski vsoti, in sicer za osnovna sredstva 16.588 milijonov din in 2.695 milijonov din za obratna sredstva. Z zavlačevanjem izdaje garancijskih izjav, izplačevanja avansov in zapadlih računov se je zavlačeval pristop k izvrševanju sklenjenih pogodb izvajalcev del. Drugi vzrok zaostajanja v dinamiki predvidenih investicijskih del je v zavlačevanju izdelavnih in dobavnih terminov tako pri gradbenih podjetjih kot pri dobaviteljih opreme.

Kaj vse smo na tem področju v preteklem letu pridobili?

Za jeklarno smo začeli graditi novo topilnico; zgrajen je bil oporni zid ter 75 % nove jeklarske lope in temeljev dveh novih obločnih peči. Sklenjene so bile pogodbe za potrebne žerjave ter jekleno konstrukcijo elektro peči in livne opreme. Za jeklovarno so bile sklenjene pogodbe za nabavo nove strojne opreme.

Valjarska lopa je bila podaljšana za 72 m proti zahodu, proti vzhodu pa zgrajen prizidek. Zgrajeni so temelji konti peči, adjustažnih strojev, v teku pa je izgradnja temeljev lahke proge. Nabavljena je bila konstrukcija in regulacija žarilne konti pe-

či, nabavljeni čistilni in drugi adjustažni stroji, sklenjena pa vrsta pogodb za domačo in uvozno opremo, med katerimi je tudi pogodba za bločno progo nove valjarne.

Za hladno predelavo naših izdelkov je bila zgrajena nova delavniška lopa ter vseljena vzmetarna v nove prostore. Dalje je bila zgrajena lopa lahke mehanične obdelovalnice, kateri se bo v prihodnjem letu priključila še lopa srednje mehanične obdelovalnice. Nabavljena je bila vrsta obdelovalnih strojev za vlečenje, brušenje ter mehansko obdelovanje naših izdelkov ter končno kompletna predvidena oprema razen ogrevne peči nove vzmetarne.

Na energetskem področju smo pridobili industrijski vodovod Prevalje—Ravne z delnim razvodnim omrežjem v železarni. Izvršena je bila rekonstrukcija plinskih generatorjev ter nabavljen čistilec plina, sklenjena pa vrsta pogodb za ureditev mazutne postaje ter elektro energetskih naprav in končno pogodb za zgraditev nove kotlarne.

Na področju urejevanja naših skladišč je bil zgrajen nov SOKO hanger, pred dovršitvijo pa je skladišče ognjevarnega materiala. Za ureditev komunikacijskih povezav je bil zgrajen del ceste ob novi jeklni ter sklenjena pogodba za zgraditev novega mostu preko Meže in končno nabavljena vrsta transportnih sredstev. Za povečanje raziskovalnih in kontrolnih kapacitet je bila do 3. faze zgrajena nova stavba obratno tehnične kontrole in raziskav.

Dela na investicijski izgradnji tovarniških objektov so torej, četudi z malenkostnim zaostankom v preteklem letu, potekala zadovoljivo. Slabše pa je to pri objektivnih družbenega standarda.

OBJEKTI DRUŽBENEGA STANDARDA

V tem letu smo pridobili le dve polstolpnici s 34 stanovanji, skupno pa potrošili 220 milijonov din sredstev za naložbe v stanovanjske objekte in v Dom telesne kulture. V smislu občinske politike reševanja stanovanjske problematike je celotno investicijsko dolžnost na področju investicijske izgradnje prevzel Sklad za stanovanjsko in komunalno izgradnjo Ravne na Koroškem. Ta naj bi v tem letu pristopil k izgradnji naselja Gramoznica, kar pa se je zaradi težav za pridobivanje lastniških pravic in gradbenega dovoljenja zavleklo tako dolgo, da so se pripravljala dela pričela šele proti koncu letošnjega leta. Zastoj pri stanovanjski izgradnji v preteklem letu bomo v interesu polnega izkoriščanja obstoječih in novozgrajenih kapacitet morali nadoknaditi v prihodnjem letu.

Upoštevati moramo, da število zaposlenih v našem podjetju stalno raste. Medtem ko smo imeli 1963. leta povprečno zaposlenih 2.753 ljudi, se je to povprečje 1964. leta dvignilo na 3.068 ljudi, kar je povečanje za 315 ljudi; do konca leta pa se je to število povečalo še za dodatnih 100 sodelavcev. Železarna Ravne je torej postala ne samo vir življenja in dohodka zaposlenih, temveč tudi mesto za priliv novih ljudi. To se vidi tudi iz globalov osebnih dohodkov. Medtem ko so ti znašali leta 1963 1.403 milijonov din neto, so se ta izplačila v preteklem letu povečala na 1.930 milijonov ali za 37,5 %. K temu pa je treba prišteti

tudi prispevke iz osebnih dohodkov v višini 1.300 milijonov din, ki so v glavnem vir dohodka kraja in občine.

DELOVNA SKUPNOST RASTE

Na koncu poslovnega leta je naša delovna skupnost zajemala 3.174 sodelavcev, kar je za 243 več kot 1. januarja. Starostni sestav našega kadra je bil tudi v preteklem letu zadovoljiv. 26,8 % jih je mlajših od 25 let, 41 % starih od 25—35 let, 20 % starih od 35—45 let, od 45—55 let nas je 9,8 %, starejših pa 2,4 %. Iz tega sledi, da je $\frac{2}{3}$ zaposlenih mlajših od 35 let.

Tudi razdelitev med fizične in strokovno administrativne sodelavce je zadovoljiva. Od vseh jih je namreč 81 % direktno vključenih v proizvodnjo. Število tistih, ki niso neposredno na proizvodnih napravah, se je sicer relativno dvignilo v večji meri kot celotna delovna skupnost. Medtem ko smo v dvanajstih mesecih pridobili 7 % na številu zaposlenih, pa se je število na 'uslužbenskih' delovnih mestih povečalo od 555 na 615 ali za 10 %. Povečano število zaposlenih pa nam še ne pokaže, koliko novih sodelavcev smo v 1964. letu pridobili. Kar 624 je takih, od tega 575 za zaposlitev pri strojih in napravah, 49 pa za vodstvo in administrativno zaposlitev. Medtem pa jih je odšlo 381, kar pomeni, da je bila fluktuacija nenormalno visoka. Četudi velik delež pri tem nosi JLA, bomo morali v bodoče fluktuacijo v interesu boljšega obvladanja tehnološkega postopka zmanjšati, kar smo v II. polletju v precejšnji meri že dosegli ob regulaciji osebnih dohodkov neposrednih proizvajalcev.

Tudi pospešena stanovanjska izgradnja bo pri tem odigrala važno vlogo. Statistika kaže, da je 85 % naših sodelavcev iz občine Ravne na Koroškem, 15 % pa jih je iz sosednjih občin. To je sicer ugodno, upoštevati pa moramo, da slabo rešen stanovanjski problem v kraju bistveno prispeva k odhajanju.

BOLEZNI IN NESREČ JE PREVEČ

Razni, predvsem bolezenski izostanki znatno potencirajo t. i. latentno pomanjkanje delavcev. Le naši stimulaciji 'za stalnost' se lahko zahvalimo, da smo pri bolezenskih izostankih na znosni višini. Povprečen stavež izostankov je v preteklem letu znašal 4,81 %, kar pa je majhno navedovanje proti 1963. letu, ko smo dosegli 4,64 %. Okrog 40.500 delovnih dni smo izgubili zaradi bolezenskih izostankov, kar pomeni, da so nam ti vezali povprečno 170 zaposlenih. Velik delež imajo pri tem obratne nesreče.

Dolgo časa je naše podjetje nosilo zastavo najboljšega kolektiva črne metalurgije v borbi za zmanjšanje delovnih nezdod. Par let je že od tega, ko smo izgubili to častno lovoriko. Nič več, pa tudi v preteklem letu, nismo bili izpod 10 %, saj je bilo obratnih nezdod samo v tovarni 10,23 %, če pa k tem prištejemo še nezdode ob prihodu in odhodu z dela, pa je procent celo 10,68. To nam kaže, da so naše dosežane metode postale neučinkovite in da bo poiskati nove prijeme. Pri tem tudi strogi ukrepi, kot jih je uvedel Nikšič, ki je po težki nesreči postal najboljši v sklopu družine UJŽ, ne bodo smeli izostati.

IZOBRAŽEVANJE

Izobraževanje je dalje ena od važnih dejavnosti, ozko povezana s proizvodnim programom žlahtnih jekel. Preteklo leto je na tem področju plodno predvsem v prehodu na metode hitrejšega pridobivanja za vse delovne operacije in kompleksna dela sposobnih ljudi. Uvedeno je bilo 2-letno, 6-mesečno, 3-mesečno, 2-mesečno in enomesečno šolanje za pridobivanje ključavničarjev, strugarjev, rezkalcev, kovačev, prometnega osebja in drugih kvalificiranih in polkvalificiranih sodelavcev. Kar 135 naših sodelavcev smo preko hitrega izobraževanja usposobili za razna serijska dela, v teku pa je še priučevanje strugarjev in ključavničarjev, 70 zaposlenih pa se je izpopolnilo z znanjem iz področja »refa sistema« in priučevanja ljudi. K temu pa je treba priključiti še 21 izpopolnjenih varilcev ter uvajalne seminarje. Za pridobivanje novega kadra je naša železarna podelila 60 štipendij na visokih in srednjih šolah, 32 slušateljev pa je vključenih v 2-letno administrativno šolo izobraževalnega centra. Absolventov tehnične srednje šole za odrasle smo pridobili 42, dalje se pa šola še 28 naših sodelavcev. Pri tem pa ni našeta vrsta tistih, ki se izpopolnjujejo preko dopisnih šol in kot izredni slušatelji na srednjih, višjih in visokih šolah. Obstaja torej široka možnost za pridobivanje potrebne znanja in obvladanje vseh del kompliciranega tehnološkega postopka. K tem možnostim pa bo s stalnim izpopolnjevanjem sistema delitve osebnega dohodka treba povečati interes za stalnost na vseh, predvsem pa na zahtevnih delovnih mestih neposredno zaposlenih pri strojih in njihovem vzdrževanju.

Vrsta je še dejavnosti, katere bi morali ob zaključku poslovnega leta obdelati, kot sta gasilska služba in varstvo sploh, ki s preventivno čuva naše imetje, z uspešnim posredovanjem pa zmanjšuje škodo elementarnih nesreč. Posredovanje teh požrtvovalnih sodelavcev, ki so se zlasti izkazali ob poplavi konec oktobra, je gotovo potrebno pohvaliti.

PLODOVI DELAVSKE ZAKONODAJE

Ne morem mimo tega, da ne bi ob zaključku obravnavanja preteklega poslovnega leta omenil pridobitve, ki bodo dolgoročno usmerjale našo rast in urejevale notranje odnose. Mislim na 7-letni plan razvoja železarne ter na statut podjetja. Vrsta je že plodov, ki nam jih sprejeta notranja zakonodaja prinaša. Osnovan je bil 'Informativni fužinar', katerega je kot svojega glasnika z velikim zadovoljstvom sprejela celotna delovna skupnost. Drugo — osnovano je bilo proglašanje 10- in 20-letnih jubilarov, ki smo ga ob zaključku preteklega leta prvič izvedli. To bo gotovo eno od sredstev za povečanje stalnosti na delu, izboljševanje zavesti in ponosa naših sodelavcev.

POGLED NAPREJ

Pred nami je novo poslovno leto 1965. Delavski svet kot najvišji organ samouprave naše železarne je na podlagi 7-letnega plana razvoja podjetja že sprejel vrsto aktov in začrtal smer poslovanja v novem letu. Sprejeti so plan proizvodnje in

realizacije, plan izvoza, plan investicijskih naložb ter je s tem začetan obseg našega poslovanja. Predvideva se 209.150 ton skupne proizvodnje, kar je okrog 10 % iznad izvršitve preteklega leta 1964. Blagovne proizvodnje je planirano 55.250 ton ali 16 % več, izvoza 2.000.000 obrač. dol., kar je 43 % več, realizacije pa 21 milijard, kar je okrog 15 % iznad izvršitve leta 1964; investicijskih naložb v tovarniške objekte 4.750 milijonov dinarjev, kar je 34 % več kot prejšnje leto, ter v objekte družbenega standarda neposredno in posredno za 1.100 milijonov dinarjev, kar je okrog 2,5-krat več od prejšnjega leta.

Gibanje realizacije in poslovanja v zadnjem četrtletju preteklega leta jasno kaže, da je ta plan na realnih osnovah. Dosežena prodaja naših izdelkov meseca decembra pa nam daje upanje, da bo dosežena realizacija iznad predvidenega plana. To potrjuje tudi dejstvo, da so v planu v kalkulirane prodajne cene nižje od tistih, ki jih dosegamo na tržiščih. Naše proizvodne naprave so bile v lanskem letu izkoriščene z 80,3 %, kar je zaradi vključitve novih strojev in naprav celo nekaj izpod izkoriščanja kapacitet v letu 1963. Že v tem se tudi jasno vidi možnost večjega obsega proizvodnje. Upoštevati pa je, da bodo investicijska dela, predvidena za leto 1965, znatno zmanjšala ozka grla ter dodatno dopolnila stroje in naprave ter s tem odprla možnosti za povečanje in izboljšanje proizvodnje. V tem letu bomo pridobili prvi agregat nove topilnice — 40-t obločno peč, lahko progo nove valjarne, nov obrat hladne predelave jekla, povečane kapacitete mehanske obdelave, povečane energetske naprave in agregate toplotne predelave, izboljšane komunikacije ter končno moderno urejeno poslopje raziskav in tehnične kontrole. Izvedena pa bo tudi vrsta gradbenih in drugih del, ki bodo v sledečih letih dajala dodatne plodove. Udeležba teh investicijskih naložb po obratih bo sledeča:

- 31,2 % v toplo predelovalne obrate,
- 27,2 % v jeklarne,
- 15,5 % v mehansko obdelovalnico,
- 15,1 % v energetiko ter
- 10,6 % v komunikacije, raziskave in ostalo.

Omejene kapacitete za surovo jeklo so naša osnovna ovira, da še v večji meri ne moremo povečati predvidenega obsega poslovanja v letu 1965. Plan tako kot za lansko leto predvideva proizvodnjo 90.000 t jekla, dodatno pa premik v smeri večje proizvodnje plemenitega jekla. Pomanjkanje lastnega vložka bomo morali nadoknaditi z nabavo gredic iz uvoza in drugih domačih železarn. To bo ena od najzahtevnejših nalog naše komerciale. Z aranžmaji, ki smo jih dosegli s poljskim partnerjem, smo prvi del te naloge že izvršili.

Oblikovanje in delitev osebnega dohodka bo ostal glavni pogoj izvrševanja poslovne zadolžitve leta 1965. Skrb za povečanje in izboljšavo proizvodnje ter znižanje poslovnih stroškov bo vir povečevanja naših osebnih dohodkov. Da bi lahko bili uspešni na domačem, predvsem pa na inozemskih tržiščih in utrjevali ugled naše železarne, moramo zadržati element osebnih dohodkov v bruto oziroma neto v skupnem dohodku in realizaciji na konkurenčnosti od-

govarjajoči višini. Na koncu preteklega leta so naši neto osebni dohodki znašali 10,8 % od dosežene realizacije. Ta mera naj bi veljala v letu 1965, pomeni pa, da bodo mesečni povprečni osebni dohodki pri 555.000 din realizacije dosegli povprečno 60.000 din na zaposlenega. Če pa se bo realizacija na zaposlenega dvignila (za kar obstaja možnost) na 565.000 din, bodo povprečni osebni dohodki znašali 62.000 din ali 18 % več kot v preteklem letu. Da je to realno, nam kaže december, ko smo to mejo že dosegli. Povprečni dohodki 60.000 din za našo delovno skupnost v prihodnjem letu torej ne smejo biti nedosegljivi, temveč prekoračitev te sume realna zahteva. To pa je seveda pogojeno z našimi obvezami v proizvodnji oziroma poslovanju. Doseči moramo po strukturnem programu:

1. popolni predvideni fizični obseg skupne in blagovne proizvodnje. Zato moramo:

- izpopolniti in novim proizvodnim sredstvom prilagoditi tehnološki postopek,
- v okviru investicijskega plana in investicijskega vzdrževanja zmanjšati ozka grla,
- izboljšati organizacijo dela,
- povečati izplen,
- izboljšati tehnološko in delovno disciplino,
- sproti in uspešno vključevati nove stroje in proizvodne naprave,
- skrbeti za redno medobratno oskrbovanje s polizdelki.

2. Izboljševati ekonomiko proizvodnje:

- znižati proizvodne stroške od surovin, pomožnega materiala do energije,
- izboljšati čuvanje in vzdrževanje proizvodnih naprav,
- povečati proizvodno prvenstveno izdelkom, ki nam donajajo primeren presežek dohodka, v okviru lojalnih norm pa regulirati prodajne cene.

3. Zadrževati povečanje delovne skupnosti. Zato moramo:

- smotrno oblikovati delo,
- zasledovati in analizirati zastoje,
- razvijati čut, da se osebni dohodki oblikujejo lahko le skladno s poslovnimi rezultati,
- izpopolnjevati in razširjati merila dela,
- izboljšati strukturo zaposlenih,
- razviti splošno izobraževanje na delovnih mestih,
- izboljšati odnose pri delitvi osebnih dohodkov,
- odpraviti neopravičeno fluktuacijo,
- izvršiti razpored zaposlenih tako, da invalidi in izčrpani zavzamejo dela, ki jih bodo lahko uspešno vršili in jih sedaj opravljajo močni in zdravi.

4. Skrbeti za enakomerno mesečno odpremo proizvedenega blaga domačim in inozemskim potrošnikom:

- zasledovati in opraviti vzroke kampanjske odpreme.

Osnovan je poseben organ, ki bo skrbel za ugotavljanje organizacijskih slabosti,

ugotavljal zastoje, njihove vzroke, izkoriščanje delovnega časa, pravilnost zaposlitve in delež osebnih dohodkov ter zasledoval smotrnost zaposlitve ter uvajal metode za pridobivanje delovne sposobnosti. Ta organ bo poleg ostalih strokovnih služb pomoč tehničnemu in vodstvenemu kadru pri izvrševanju svojih zadolžitvev.

Obsežne so naše zasnovane naloge v novem poslovnem letu. Zaupati moramo sami vase in smelo, saj v njih kujemo naše lepše življenje, pristopiti k njihovemu izvrševanju.

Naša železarna je jedro gospodarskega potenciala občine, zato se ne bi smela vršiti nobena dogajanja brez vloge članov naše delovne skupnosti. Smo velik vir dohodkov, zato se mora čutiti naš vpliv pri graditvi zdravstva, šolstva, kulture in športa, pri izgradnji vseh negospodarskih objektov, ki bo dosežena z aktivno udeležbo v občinskih organih. Zanimariti pa ne smemo naše vloge tudi pri splošni družbeni dejavnosti. Zadnja leta se opaža popuščanje, zato moramo s požrtvovalnim delom v množičnih organizacijah, društvih in klubih ponovno dvigniti ugled kraja na raven priznanega gospodarskega, kulturnega in športnega centra.

Složnost vseh organov, delavcev, strokovnjakov in vseh zaposlenih je pogoj, da bomo po začetni poti prispeli do cilja. Na koncu izrekam vsem jubilatantom iskrene čestitke z željo, da bi še dolgo pomagali pri rasti tovarne in kraja. Vsem vam, dragi sodelavci in preko vas družinskim članom, pa v dobrobit naše družbene skupnosti želim srečno in uspešno novo leto 1965.

Pred konferenco Zveze komunistov železarne Ravne

Ponovno je preteklo leto živahne dejavnosti med člani kolektiva, v organih samoupravljanja, v sindikatu, pri mladini in komunistih. Pri tem so bili doseženi zavirljivi uspehi, ki jih ne smemo podcenjevati. Imeli pa smo tudi napake, ki so nam zavirale še hitrejši razvoj našega gospodarstva in sistem demokracije.

Osmi kongres ZKJ je za nami, živeti pa morajo med nami smernice in sklepi kongresa. Tovariš Tito je v zaključni besedi na VIII. kongresu med drugim povedal: »Naše sklepe smo zapisali na papir in sedaj morajo postati jedro vsega našega dela.«

Tudi mi smo na raznih konferencah in sestankih zapisali sklepe na papir. Kako pa so se izvajali v praksi, o tem naj spregovori in to naj analizira letna konferenca komunistov železarne Ravne, ki bo v četrtek, 14. januarja, ob 15.30 v kavarni Doma železarjev.

Da bi konferenca kar najbolj uspela, vabimo vse člane kolektiva, da se je v čim večjem številu udeležijo.

Tovarniški komite ZKS
sekretar
Franc Tušek

NASLOVNA SLIKA — Zimski dan Valava Bromana — je prejela na našem nagradnem natečaju 2. nagrado.

Vse priznanje dobremu in zvestemu delu

Naši jubilanti v letu 1964

Zadnji dan v lanskem letu smo slovesno proglasili jubilate dela in se jim s skromnimi darili oddolžili za dolgoletni trud. Razdeljeni v tri skupine — 10, 20 in 30 let dela — predstavljajo tri rodove. Najmlajši so le malo okusili tegobe preteklosti, zato pa so se šolali in oblikovali v socializmu. Najstarejši so v malem doživeli vso našo zgodovino: rojeni v stari Avstriji, so izkusili ponižanja predvojne Jugoslavije, se kalili v borbi in delu in so s srednjim rodod tvorci nove družbe.

Človek, ki dela 10, 20, 30 let v enem podjetju je dvakrat dragocen in zasluži dvojno priznanje:

— ker je strokovnjak, ki z ljubeznijo opravlja svoje delo,

— ker je zvest železarni in kraju.

Tisoč delovnih življenj ne zajame nobena knjiga, nikor mesečnik. Naj bodo kratki zapisi o »zlatih jubilarjih« ob enem tudi priznanje vsem neimenovanim.

GREGOR KLANČNIK

Diplomirani tehnik je bil po dveletni brezposelnosti prisiljen delati kot gradbeni in kmetijski delavec. V jeseniški železarni se je zaposlil leta 1936 in je leto dni opravljal fizična dela, nato pa do odhoda v partizane delal v konstrukcijskem biroju pri projektiranju metalurških naprav.

Z NOB je sodeloval od začetka, dvojna delovna doba za aktivno udeležbo v njej pa se mu šteje od 1. oktobra 1942. V tem času je bil organizacijski sekretar okrožja Jesenice, na koncu osvobodilne borbe pa obveščevalni oficir IX. korpusa.

Junija 1945 je prevzel dolžnost pomočnika direktorja za splošne zadeve jeseniške železarne, z dekretom ministrstva za industrijo in rudarstvo pa je bil imenovan 20. februarja 1946 najprej za upravnika, nato pa za direktorja železarne Ravne in opravlja to funkcijo še danes.

Poleg ozke službeno poslovne zadolžitve se je ves čas udeleževal tudi kot družbeni delavec, sodeloval je v skupščinskih organih od občine do zveze, prav tako pa tudi pri poslovnih združenjih in zbornicah.

Kot večkratni državni smučarski prvak ni zapustil tega športa in ves čas zavzema važne funkcije v republiškem in zveznem merilu, poleg tega pa je tudi član mednarodnega organa.

S svojim ostrim razumom, z izredno življenjsko silo in razvitim smislom za lepoto je prispeval nemajhen delež k rasti železarne in kraja. Uspešno si prizadeva pri gradnji športnih in rekreacijskih naprav, vzporedno pa pri študijski knjižnici, gimnaziji in muzeju. Ni pač področja, na katerem ne bi uspešno sodeloval ali vsaj svetoval.

ENGELBERT GOSTENČNIK

Kot najboljši v svojem letniku je na Pomorski trgovski akademiji v Kotoru maturiral iz 21 (dobesedno: enaindvajset!) predmetov, vendar zaradi svetovne gospodarske krize ni mogel postati mornariški oficir in je moral iskati delo v domačih Ravnah —



Gregor Klančnik,
roj. leta 1913
v Mojstrani,
v železarni Ravne
od leta 1946



Engelbert Gostenčnik,
direktor gosp.
računskega sektorja,
roj. l. 1910 na Ravnah,
v železarni od l. 1934



Bogomir Volčanšek,
vodja CPD,
roj. l. 1910 v Trstu,
v železarni od l. 1934



Ivan Kragelnik,
skoblar,
roj. na Ravnah l. 1913,
v železarni od l. 1927



Avgust Kokalj,
topilec,
roj. l. 1913 na Ravnah,
v železarni od l. 1929

dolgo zaman. Šele na pritisk slovenskih krogov v kraju se je 20. maja 1934 zaposlil v železarni kot »pomožna moč v obratnem knjigovodstvu«, z mesečno plačo 700 dinarjev (istočasno je nemškemu vodstvu simpatičen človek z enako izobrazbo dobival 1200 dinarjev!).

Opravljal je torej vsa knjigovodska in komercialna dela, vendar pa se je to naganje izkazalo kot koristno, ker je na ta način dobil spoznal poslovanje podjetja.

Kljub težki bolezni (TBC) v letih 1940 do 1944 je opravljal svoje delo in bil pozimi 1946 »posojen« ministrstvu težke industrije v Beogradu, kjer je delal v nabavni službi.

Leta 1947 je postal pomočnik šefa računovodstva, leta 1951 pa direktor gospodarsko računskega sektorja, kar je — s spremenjenimi vmesnimi nazivi, miren, neumoren in nepogrešljiv — še danes.

BOGOMIR VOLČANŠEK

Kot strojni tehnik je bil leta 1934 sprejet v železarno. Namenjen za vzmetarno je skoraj tri leta opravljal ročna dela pri stroju kot ključavničar, strugar in vzmetar, preden je leta 1937 postal obratovodja vzmetarne.

Med okupacijo je bila vzmetarna opuščena, tako je prevzel delavnico za vozne osi, istočasno pa tudi oddelek za podkve. Po osvoboditvi je pomagal ponovno vzpostavljati vzmetarno, prevzel pa je tudi kalilnico. Polagoma so osi in podkve odpadale. Obdržal je samo vzmetarno. Kmalu je postal pomočnik vodje CPD, pred petimi leti pa njen šef. Vodstvo vzmetarne je formalno predal 1. januarja 1964.

Že v stari Jugoslaviji je bil vnet šahist, po osvoboditvi pa med ustanovitelji šahovskega društva »Fužinar«, ki mu je bil dolga leta tudi predsednik. Prav tako je bil do pred nekaj leti član pevskega društva.

IVAN KRAGELNIK

V kovačnici je začel delati kot pomožni delavec leta 1927 in je ostal v železarni vse do leta 1940, ko se je zaposlil v Kapfenbergu. Od leta 1946 je spet na Ravnah, kvalificiran skoblar, predelavec v brusilnici.

Kragelnik je tih, miren človek bistrega duha, dober delavec in skrben predelavec. Ko ga človek posluša, kar ne more verjeti, da je ta skromni mož toliko doživel.

Že leta 1927 je sodeloval pri Svobodi. V revolucionarnem gibanju je sodeloval s Prežihom, Ivanom Kokalom in Dobrščkom. Pri Svobodi je bil tamburaš pa zaupna pisma je prenašal in tuhtal boljše dni. Leta 1940 so žandarji iskali takšne ljudi in jih zapirali, zato se je umaknil v Kapfenberg; pozneje ga je imel gestapo na piki.

Danes železarna in družina izpolnjujeta njegove dni.

AVGUST KOKALJ

Brat našega Ivana Kokalja, revolucionarja in španskega borca, kateremu je v stari Jugoslaviji pomagal prenašati ilegalne le-



Peter Marzel,
ponovčar,
roj. l. 1910 na Ravnah,
v železarni od l. 1934



Hari Repotočnik,
vratar,
rojen leta 1919
v Gladbergu,
v železarni od l. 1946

take, prišel na črno listo, izgubil »častno pravo«, bil pri vojaki v kazenskem bataljonu. Za dva litra črničevca je nazadnje le dobil delo.

V železarni od leta 1929, muzikant pa že dve leti prej, livar in topilec pri visokofrekvenčni peči. Živahnemu možakarju malo nagajajo oči, vendar pravi, da svojega dela ne odstopi nikomur. Dober delavec je in dober muzikant, sodelavec Koroškega fužinarja.

Vse naše brege je obgodel in vse ljudi pozna. 370 fotografij z različnih ovseti hrani (še letos je godel na devetih in ena je bila diamantna). Ko jih je pokazal uredniku Kuharju, ga je ta obdolžil, da je celo leto samo »gaudal«.

»Še dobro, da sem bil muzikant,« pravi Kokalj, »kadar je bilo najbolj napeto in kočljivo, sem pač godel — in je minilo.«

PETER MARZEL

Od leta 1934 v železarni, je delal v livarni, modelni mizarni in čistilnici. Bil je prebodnik pri kupolki, ponovčar pri elektro obločni peči, zdaj je ponovčar malih ročnih ponovc.

Poznamo ga vsi, v železarni in v kraju. Ljudje ga imajo radi, predpostavljajo pravi, da je bil marljiv in ubogljiv delavec.

Teško mladost je imel, rasel je brez mame. Tovariši se spominjajo, da je bil pri delu vesten in zanesljiv. Dogajalo se je v stari Jugoslaviji, da koga v obratu ni bilo na šiht. Po koga poslati? Po Petra! Toda Peter je ravnokar odšel s šihta — vseeno! In Peter je prišel, delal po dva, tri šihte skupaj, stalno na vročini, pri nečloveškem delu. Takrat so v kantini še imeli mošt, pa je pil, da je prestal.

Tako delo človeka nese. Tudi tistega, ki najde doma blažilno ravnotežje. Peter takšnega ravnotežja ni nikoli imel. Tako ga je tovarna »sčerala«. Pa vendar — pred dobrim mesecem se je sodelavec na nočni izmeni ponesrečil. Šli so po Petra in je prišel; ob dveh ponoči, kot nekoč.

HARI REPOTOČNIK

Njegov oče, s Sel doma, je v stari Avstriji šel na tuje, ker doma ni bilo kruha. Bil je rudar v Westfaliji — tam se je Hari rodil — v Franciji, Alžiru, Tunisu in spet v Franciji. Vso to pot je opravil tudi Hari. V Franciji je hodil v osnovno šolo, se učil za ključavničarja in 12 let delal v premogovniku.

Po osvoboditvi se je družina vrnila v domovino, Hari pa se je zaposlil v remontu kot strojni ključavničar. Zaradi bolezni (TBC) je od leta 1956 vratar.

Zdaj se je potovanje po svetu obrestovalo. Vratar na upravi sprejema tudi tuje goste. Brez znanja jezikov ne gre. In ker zna Hari nemško, francosko in italijansko, dobro opravlja svoje delo. n. r.

PAMETNO

— Če te kdo razjezi, je rekel Mark Twain, na tihem šteje do sto in mu šele nato odgovori. Če pa je močnejši od tebe, je dodal, šteje do tisoč.

Novo leto

V vsakem prostoru dreveček stoji.
Na njem se sveti nešteto luči.
Krogle in jabolka na vejah visijo,
da se otroci lahko veselijo.

Teden po Novem letu je že odveč.
Neusmiljeno ga vržejo proč.
Brez okrasa v snegu stoji,
SREČNO NOVO LETO le pticam želi.

Tropa siničk zdaj na njem sedi,
milo prosijo nas: »Či-či, či-či!
Hud za vse je zimski čas,
a kdo se, revčkov, usmili nas?

Le redko kje drobtina leži.
Zelenja, zrna, ničesar ni.
Zato vas prosimo zdaj vneto,
pripravite nam SREČNO LETO!«

Milemot Lotar

JUBILANTI DELA V LETU 1964

Obrati	Delavci		Delavke		Uslužbenci				Delavci Uslužb.	
	10 let	20 let	10 let	20 let	10 let	20 let	30 let	30 let	30 let	
	M	Z	M	Z	M	Z	M	Z		
JEKLARNA:										
Topilnica	72	11	2	—	—	—	—	—	—	—
Upokojenci	1	4	—	—	36	6	3	—	1	—
Livarna	161	15	19	1	—	—	—	—	1	—
Upokojenci	2	1	—	—	—	—	1	—	—	—
SKUPAJ:	236	31	21	1	36	6	4	—	2	—
TPO:										
Valjarna	85	5	—	—	—	—	—	—	—	—
Upokojenci	—	5	—	—	—	—	—	—	—	—
Kladivarna	82	4	2	—	20	5	3	—	—	—
Upokojenci	—	3	—	—	—	—	—	—	—	—
Termična obdelava	8	1	1	—	—	—	—	—	—	—
Upokojenci	—	1	—	—	—	—	—	—	—	—
SKUPAJ:	155	19	3	—	20	5	3	—	—	—
SKLOP MEHANSKIH OBRATOV:										
Mehanska obdelovalnica	113	12	33	—	—	—	—	—	—	—
Upokojenci	1	2	1	—	43	7	3	1	1	—
Jeklovlek	3	—	—	—	—	—	—	—	—	—
Vzmetarna	21	3	2	—	2	—	1	1	—	—
SKUPAJ:	138	17	36	—	45	7	4	2	1	—
VZDRŽ. ENERGIJSKI OBRATI:										
Konstruktorski biro	—	—	—	—	5	—	—	—	—	—
Oddelek za novogradnje	—	—	—	—	3	—	—	—	—	—
VZDRŽEVALNI OBRATI:										
Strojni remont	24	3	—	—	7	—	3	—	—	—
Elektroremont	24	—	—	—	8	—	—	—	—	—
Gradbeni remont	21	4	3	—	3	1	—	—	—	—
Upokojenci	2	4	—	—	—	—	—	—	—	—
Promet	26	1	—	—	1	—	1	—	—	—
Upokojenci	—	1	—	—	—	—	—	—	—	—
Termoenergetski odd.	22	4	1	—	2	—	1	—	—	—
Upokojenci	1	1	—	—	—	—	—	—	—	—
SKUPAJ:	120	18	4	—	29	1	5	—	—	—
OTKR:										
Upokojenci	29	2	13	—	14	10	—	—	—	—
SKUPAJ:	30	3	14	—	14	10	1	—	—	—
UPRAVA:										
Upokojenci	22	8	13	—	41	33	11	2	—	4
SKUPAJ:	22	12	14	—	41	33	12	2	—	4
VSEGA:	701	100	92	1	185	62	29	4	3	4

Gibanje osebnih dohodkov za NOVEMBER 1964

OBRAČ. ENOTA	Povpr. število zaposl.	Število opravljenj. ur	Od tega nadur	Izplačani OD	O D p o e l e m e n t i h			P o v p r e č n i O D			
					po ceniku in enotah	OD po usp. obr. enot	dodatki	november 1964	november 1963	januar 1964	novem. 1963
	1	2	3	4	5	6	7	8	9	10	11
Topilnica	248	44.369	1.363	15.456.490	11.317.065	1.962.157	2.177.268	62.325	48.047	56.252	44.347
Livarna	483	92.880	2.612	27.495.000	19.322.266	5.243.573	2.929.161	56.925	41.409	51.290	41.735
Valjarna	315	61.248	2.470	18.174.600	13.346.269	2.807.527	2.020.804	57.697	41.758	52.722	41.184
Kovačnica	248	47.475	853	14.669.900	10.407.264	2.667.194	1.595.442	59.153	43.713	55.300	41.578
Term. obdel.	57	10.452	232	3.056.300	2.062.217	648.136	345.947	53.619	43.780	50.173	40.974
Mehan. obdel.	600	117.103	5.505	31.869.756	24.657.545	3.550.000	3.662.211	53.116	42.583	48.481	39.502
Vzmetarna	62	12.021	641	3.338.650	2.459.315	493.744	381.591	53.849	43.691	49.925	39.590
Jeklo vleč	33	6.050	90	1.460.706	1.083.217	200.000	177.489	44.264	—	45.323	—
Energ. obrat	103	21.398	1.775	5.700.500	4.279.515	718.886	702.099	55.345	50.981	50.731	43.992
Strojni rem.	171	35.147	2.393	9.989.060	7.172.577	1.693.555	1.122.928	58.415	47.393	54.535	43.474
Elektro rem.	100	21.027	1.366	5.816.800	4.234.479	892.814	689.507	58.168	53.261	53.938	44.404
Gradbeni rem.	73	14.363	739	3.816.780	2.907.687	445.047	464.064	52.285	39.677	47.347	38.687
Promet	102	21.411	1.599	5.698.200	4.031.349	1.022.438	644.413	55.865	41.772	51.297	38.564
OTKR	200	38.417	1.407	10.907.300	8.110.265	1.557.777	1.239.258	54.536	45.106	50.621	43.250
Uprava	376	74.511	2.499	20.049.958	15.201.998	2.489.768	2.358.192	53.324	47.284	50.366	41.715
PODJETJE	3.171	617.872	25.544	177.500.000	130.593.028	26.392.556	20.514.416	55.976	44.267	51.481	41.471

ELEKTRIČNE NAPRAVE PRI TEŽKI PROGI NOVE VALJARNE

Pred desetimi meseci smo s Čehi podpisali pogodbo za dobavo opreme za bodočo težko progno naše nove valjarne. V to dobavo spada tudi dobava večjega dela pripadajoče elektroopreme, medtem ko bomo nekaj elektroopreme (npr. nizkonapetostne razdelilne plošče, omarice z motorskimi zaščitnimi stikali, kabli itd.) naročili doma. Ta del opreme bo montiran z materialom, ki se dobi na našem domačem tržišču (rezervni deli!), vendar pa bo montaža izvršena na podlagi čeških načrtov.

Oglejmo si nekaj osnovnih značilnosti naprav naše bodoče težke proge.

Transformatorska postaja se nahaja prav tako kot transformatorska postaja srednje proge na južni strani hale. V tej postaji so nameščeni 3 transformatorji po 1000 kVA, 20.000/400/231 voltov, ki služijo za napajanje motorjev pomožnih pogonov (valjčnice, ventilatorji, črpalke, razsvetljava itd.) ter en transformator 6300 kVA, 20.000/5000 voltov, ki služi za napajanje glavnega pogona. V transformatorski postaji so še visokonapetostne (5000 V) in nizkonapetostne razdelilne plošče, rotirajoči vzbujalni agregati in avtomatika glavnega pogona.

Za pogon glavnih valjev služi enosmerni rezervni motor z močjo 3000 kW (pri obstoječi srednji progi imamo 2 motorja po 790 kW) ter z obrati od 0 do 140 na minuto. Tega motorja pa ne napajamo preko živosrebrnih usmernikov tako kot pri obstoječi srednji progi, pač pa preko vrtečega se usmernika — tako imenovanega ilgnernja. Tega sestavlja asinhronski motor z močjo 3500 kW in napajanje z napetostjo 5000 V ter dva enosmerna generatorja z močjo 1900 kW. Osi teh treh strojev so spojene z dvema sklopoma in je ves agregat dolg okrog 13 m. Agregat stoji na močnih temeljih prosto v hali in so zato vsi ti stroji zgrajeni zelo robustno ter vodotesno in

prahotesno. Za hlajenje glavnega motorja in strojev tega ogrejata je zgrajen poseben hladilni sistem s cirkulacijo in vodnim hlajenjem zraka.

Za transport materiala služijo valjčnice, ki imajo v veliki večini vse svoj lastni pogon, tj. vsaka valjčnica ima svoj asinhronski motor, ki preko posebnega reduktorja žene valjčnico. Osi teh motorjev so votle in motor kar nasadimo na os reduktorja valjčnice ter osi fiksiramo z enim samim daljšim vijakom. Tak način posamičnega pogona valjčnic ima predskupinskim pogonom (kakršnega imamo npr. pri naši srednji progi), mnoge zelo važne prednosti.

Kot prvo naj navedemo lahko zamenjavo. Če se pokvari valjčnica ali motor, dvignemo z žerjavom kompletno valjčnico z motorjem vred in na njeno mesto v najkrajšem času namestimo drugo. Pri tem tudi ni toliko važno, da ta nova valjčnica leži točno tako, kot je ležala stara, kar je pri skupinskem pogonu vsekakor pogoj. Pri skupinskem pogonu, kjer en sam motor žene celo skupino valjčnic, povzroči vsaka netočnost pri montaži prekomerno izrabo jermenic oz. poškodbe zobatih koles ali pa celo lome. Vsaka večja okvara pri skupinskem pogonu povzroči izpad celotne skupine valjčnic in s tem večkrat daljši zastoj celotne proge. Pri posameznih pogonih se vse to odigra veliko hitreje. Skupinski pogon je zelo občutljiv na spremembe dolžine okvira valjčnic zaradi temperature, medtem ko pri posamičnih pogonih tega problema ni.

Pri tej progi imamo skupinski pogon le pri valjčnicah neposredno pred ogrođjem in za njim. To je potrebno predvsem zaradi tega, ker je tu ingot še kratek in leži le na nekaj valjčnicah, ki bi morale imeti zaradi tega pri posamičnem pogonu vsaka zelo močan motor.

Kot posebnost lahko tokrat omenim še to, da imajo nekateri večji enosmerni motorji za pogon pomožnih naprav ob ogrođju svoj lastni sistem prisilnega hlajenja: na motorju je montiran še posebni asinhronski motor z ventilatorjem, ki potiska prefiltriran zrak skozi motor.

Inž. Ivan Kop

Komunisti so dali obračun dela

Komunisti sklopa mehanskih obratov so imeli svojo redno letno konferenco 15. decembra 1964.

Dobro pripravljenu poročilo sekretarja osnovne organizacije sklopa mehanskih obratov Hrastnika je sledila diskusija o aktualnih problemih.

Komunisti so razpravljali o:

- izpolnjevanju plana,
- osebnih dohodkih,
- delu mladinske organizacije,
- delu sindikalne organizacije,
- ideološki vzgoji v Zvezi komunistov,
- fluktuaciji delovne sile,
- skrajšanem delovnem času,
- izvozu in gradnji stanovanj.

Diskusija je pokazala, da se komunisti široko vključujejo pri proizvodnem delu, manj pozornosti pa posvečajo delu v družbeno političnih organizacijah izven železarne. Jasno je, da so komunisti odgovorni tudi za proizvodnjo, za notranje odnose in notranje vzdušje v posameznih obratih. Ne sme pa se zanemarjati tudi delo v družbeno političnih organizacijah, ki v našem kraju ni na primerni višini. Tu se komunisti premalo angažirajo. Poudarili so tudi ideološko vzgojo članov ZK, ker se večkrat dogodi, da včasih prav zaradi premajhne razgledanosti ne reagiramo dovolj hitro na posamezne probleme.

Osnovna organizacija je izvolila nov 7-članski sekretariat, za sekretarja pa **Franca Pudgarja**.

Letno konferenco je pozdravil tudi član občinskega komiteja Janez Strah in organizacijski sekretar tovarniškega komiteja Tone Polanc.

-ate-

KAJ BOMO GRADILI LETOS

O naših investicijskih vlaganjih je bilo zadnje čase v železarni precej razprav pa tudi različnih tolmačenj in mnenj. Zato je upravni odbor prejšnji mesec eno izmed svojih sej posvetil prav vprašanju investicijske izgradnje in rekonstrukcije podjetja ob istočasni obravnavi predloga plana investicij za letošnje leto. Da bi razprava lahko bila dovolj tehtna, je upravni odbor pred tem imenoval posebno komisijo z zadolžitvijo, da ugotovi, kako poteka naša investicijska izgradnja in rekonstrukcija podjetja.

Čeprav so finančna sredstva za s planom določeno investicijsko izgradnjo zasigurana, sama izgradnja poteka nekoliko počasneje. Vzrokov za to je več, osnovni pa so tako po ugotovitvah komisije kakor tudi upravnega odbora, naslednji:

- zapoznala odobritev potrebnih kreditov za več kakor dve leti. Investicijski program je bil za našo železarno odobren že leta 1961, krediti v celoti pa šele predlani;
- premajhne kapacitete gradbenih podjetij;
- prepozna dobava opreme, ki jo izdelujejo domača podjetja;
- zakasnitve, ki nastajajo po krivdi banke zaradi prepoznih plačil avansov za uvozno opremo.

Temu pa se je v zadnjem času pridružilo še zavlačenje izplačil po dospelih situacijah zaradi pomanjkanja finančnih sredstev pri Splošni gospodarski banki v Ljubljani. Zakasnitev odobrenih kreditov pa ima za posledico občutno podražitev predvsem gradbenih del in domače opreme. Zato dela na posameznih objektih presegajo zneske odobrenih kreditov. Razen podražitev pa so pri izvajanju investicijske izgradnje nastala še dodatna gradbena dela in nabava dodatne opreme, ki v prvotnem investicijskem planu ni bila predvidena. Ob taki ugotovitvi je upravni odbor prišel do zaključka, da v železarni zaenkrat ni možno sprejemati še dodatnih obveznosti, zato je sklenil, da se do nadaljnjega odloga izgradnje hale težke mehanske obdelovalnice, čeprav je v 7-letnem planu razvoja železarne sicer predvidena.

Čeprav je bila do nadaljnjega odložena gradnja hale težke mehanske obdelovalnice, znaša po predlogu plana investicij za letos vrednost predvidenih investicijskih vlaganj v tovarniške objekte preko 4 milijarde din. Osnovna smer investicijske izgradnje je določena že s sprejetim investicijskim programom rekonstrukcije železarne kot celote. Predlog plana za letos je tako le del celotnega investicijskega programa, obseg vlaganj pa vsklajen z izdelano dinamiko, po kateri je predvideno, da naj bi bila rekonstrukcija vseh obratov končana do leta 1968. Finančna sredstva so za planirani obseg investicijskih del vsklajena in ugotovljena s kreditnimi pogodbami tako pri investicijski kakor splošni gospodarski banki.

Težišče investicijske dejavnosti bo tudi letošnje leto na objektih 114 panoge, za katero je predvideno 94 % vseh letos planiranih investicijskih vlaganj. Največji del sredstev ali 27,1 % odpade na valjarno,

26,4 % na jeklarne, sledi mehanska obdelovalnica s 15,5 % in energetski obrati s 15,1 %. Investicijska vlaganja v ostale obrate se gibljejo v mejah od 1,3 % do 8 % od skupnega letošnjega investicijskega vlaganja. Predlog plana investicijske izgradnje letos predvideva predvsem:

- izgradnjo nove jeklarne s prvo 40 t elektro pečo, dograditev lahke proge nove valjarne, ki naj bi v zadnjih mesecih 1965. leta pričela s poskusno proizvodnjo, pričetek del na izgradnji težke proge nove valjarne in plačilo avansov za opremo in konstrukcijo lope,
- dograditev lope mehanske obdelovalnice in nabavo opreme,
- dograditev centralne trafo in mazutne postaje ter postavitev jeklarne,
- dograditev OTKR,
- skladno ojačanje transporta in komunikacijskih naprav.

Skladno z investicijsko izgradnjo je prilagojen tudi plan izgradnje objektov družbenega standarda, da bi se tako zadržala skladnost med razvojem podjetja in objekti družbenega standarda. Vlaganja v objekte družbenega standarda so za letos predvidena v višini 700 milijonov din, kar predstavlja 15 % od vlaganj v tovarniške objekte.

S planom predvidena sredstva za izgradnjo objektov družbenega standarda bi porabili za izgradnjo zidanega montažnega naselja nad javorniško planoto, kjer naj bi že letos bilo gotovih in vseljivih 100 stanovanj. 20 milijonov din je predvideno za posojila, ki bi ga nudili sodelavcem za individualno gradnjo stanovanjskih hiš, 30 milijonov din za našo udeležbo pri izgradnji počitniškega naselja v Biogradu na moru. Razen lastnih vlaganj v objekte družbenega standarda pa bo stanovanjski sklad občine Ravne na Koroškem nadaljeval z izgradnjo naselja v gramoznici, kjer bo predvidoma 1966. leta dograjenih 90 stanovanj,

ki jih bo za potrebe zaposlenih odkupila železarna. Nadalje naj bi se naslednje leto dokončno dogradil Dom telesne kulture ter uredile komunalne naprave na Čečovju in Navrškem vrhu. Financiranje te gradnje pa bi potekalo iz komunalnega sklada občine Ravne na Koroškem, kar je z njihovimi organi že dogovorjeno.

Obseg investicijske izgradnje in gradnje objektov družbenega standarda, za kar so sredstva zagotovljena, je precejšen, zato si bodo morale prizadete strokovne službe in posamezniki v podjetju kar precej prizadevati, da planirani obseg izgradnje tudi izvršimo.

-et-

NAJMLAJŠI SO ČESTITALI

Tudi letos so naši najmlajši iz vrta s prikupnimi darilci čestitali za Novo leto.

— Čigava pa si? — Mamina!

V takem prijetnem vzdušju je potekalo to čestitanje našemu kolektivu in predstavnikom sindikata, ZK in uprave železarne so bili prijetno presenečeni.

Lepo od naših najmlajših in hvala jim!

-ate-

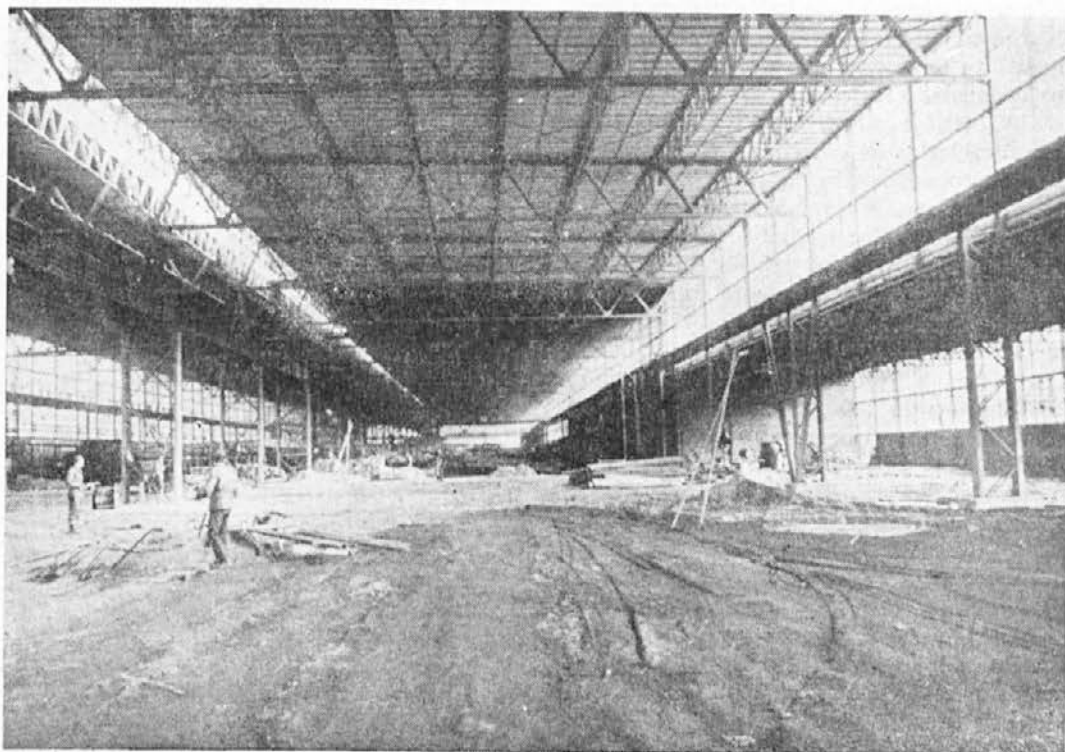
OPOZORILO DOPISNIKOM

Vse gradivo (članke in fotografije) za Informativnega fužinarja moramo poslati v tiskarno vsakokrat vsaj 14 dni pred izidom številke. Ker pa moramo navadno stvari prej še skorigirati in pretipkati, prosimo, da nam dostavljate prispevke vsaj do 25. v mesecu.

Če jih dobimo pozneje, ne moremo jamčiti za objavo, do prihodnje številke potem marsikaj že zastari, to pa je škoda.

Pošiljajte nam torej članke do roka, pošiljajte veliko in vsi bomo zadovoljni.

Uredništvo



Kamor se obrneš — nova valjarna

Kovači delajo vsako leto bolje

Razgovor s šefom sklopa TPO

Tovariš inženir, naš list želi obveščati sodelavce o problematiki posameznih obratov, zato vas prosimo, da bi odgovorili na nekaj vprašanj. Vedno bolj poudarjamo skrb za človeka, delavca. Zdaj je zima, v adjustaži nove valjarne pa piha z vseh strani.

Vprašanje: Ali ne bi bilo mogoče »zaplankati« odprtini ali urediti stvar kako drugače, da bi bili delovni pogoji normalni?

Odgovor: Hala bi morala biti gotova že 1. avgusta 1964 in bo v najkrajšem času zasteklena. Veste, tudi steklarji se izgovarjajo na — mraz!

Vprašanje: Mimogrede še to: v kovačnici je mnogo kritike na račun jedilnice in garderob. Kdaj bodo te stvari urejene?

Odgovor: Izgradnja kovačnice se ni mogla nadaljevati, ker še ni postavljena kompletna valjarna v novo halo. Predvidevamo, da bo lahka proga končana letos in bomo nato lahko začeli z dokončno izgradnjo kovačnice, kjer so predvidene tudi vse sanitarije, jedilnica itd. Vsaj stranišča bodo glede na regulacijo Meže v najkrajšem času gotova. Menim pa, da bi bil problem zasilnih higienskih prostorov manjši, če bi bili uporabniki nekoliko bolj pazljivi.

Vprašanje: V novi valjarni so na delovnih mestih pultistki in pri žagah zaposlene tudi ženske. Ker precej govorimo o tem, da je žensko delo pri nas preslabo nagrajeno in tudi, da jih je v naših obratih težko zaposliti, me zanima, kaj menite o enem in drugem.

Odgovor: Glede plač so ženske pri nas enakopravne moškim, pač po opravljenem delu. Zaposlili smo jih, ker je pomanjkanje moške delovne sile. Zaenkrat takšnih delovnih mest ni več, ni pa izključeno, da s časom spet bodo.

Vprašanje: Znano je, da nova valjarna zamuja termine. So morda kapacitete premalo izkoriščene ali je kaj drugega vmes?

Odgovor: S prevelikim idealizmom smo gledali na novo valjarno predvsem pri zbiranju naročil, saj niti montaža niti poskusno obratovanje zaradi različnih težav nista potekala, kot smo želeli. So pa te težave pri novih obratih skoraj normalne. Trenutno nam primanjkuje materiala pa tudi s prvim ogrođjem so težave in zdaj dobavitelj dela študijo o tem problemu.

Vprašanje: Krožijo glasovi, da je v kovačnici izmeček precej visok. Kakšno je stanje v resnici?

Odgovor: Naj govorijo številke. V prvih desetih mesecih leta 1963 je znašal izmeček 2,47 % na skupno proizvodnjo, v istem obdobju lani pa le 1,96 % na skupno proizvodnjo, kljub temu da se je proizvodnja v tem času dvignila za 35 %. Res pa je, da je v oktobru narasel na 2,49 % in da zaradi nekaterih zastojev — stiskalnice — raste. Zato smo sami na nekaterih sestankih morda pretirano glasno opozorili na ta pojav, vendar samo v želji, da bi ga zavrli. Medtem ko — kakor vidite — stanje le ni tako kritično.

Vprašanje: Kako bi lahko dvignili produktivnost v vaših obratih?

Odgovor: Produktivnost v novi valjarni v primerjavi s staro raste zaradi novih agregatov, vendar zaradi pomanjkljivosti in zastojev, ki so posledica mehanskih ali energetskih napak, še ne moremo beležiti nekih končnih rezultatov. Tudi ne moremo produktivnosti vzporejati s kakšnimi števili, ker še nimamo ustaljenih pokazateljev. Vendar pa je produktivnost v zadnjih mesecih narasla.



Inž. Božo Cimerman, šef TPO

V kovačnici pa je produktivnost vsako leto boljša. Tako beležimo ob koncu oktobra 1964 za 20,7 % večjo produktivnost kot v istem obdobju 1963 in računamo, da bo narasla tudi letos, čeprav ne tako močno.

Vprašanje: Ali čutijo vaši sodelavci probleme vaših obratov kot svoje probleme in ali sprejemate od njih tudi predloge za izboljšanje tehnoloških postopkov?

Odgovor: Kolikor se pojavljajo problemi, jih rešujemo skupno z obratovodstvi in z ostalimi sodelavci. Mislim pa, da je novatorsko reševanje problemov pri nas zaradi premajhne stimulacije precej zamrlo. Bilo bi dobro, če bi bil v tovarni kdo, ki bi morebitne predloge novatorjev jezikovno primerno oblikoval, da bi bili deležni večje pozornosti.

Vprašanje: Bi želeli še s čim dopolniti najin razgovor?

Odgovor: Za dobro delo obratov TPO — predvsem novih — bi bilo želeli, da bi se predvsem vzdrževalni oz. uslužnostni obrati modernizirali in prilagodili vedno večjim potrebam.

Tovariš inženir, hvala za odgovore!

ŠKOTSKA

Škot se je nepričakovano vrnil domov in zalotil svojo ženo z ljubimcem. Na smrt užaljen je potegnil revolver.

— Postavita se drug za drugim! je ukazal, da ne bom porabil dveh nabojev!

Vzgjajmo kalilce — kontrolorje

Že nekaj generacij kalilcev se je usposobilo v metalurški ind. šoli, pred dvema letoma pa se je program spremenil tako, da bi bil naš kalilec sposoben tudi za kontrolorja. Novi program je po obsegu in vsebini zelo zahteven za učence in predavatelje. So pa s tem možnosti, da se učenci res usposobijo, velike, ker zajema program teoretičnega in praktičnega pouka vse, kar kompletan kalilec-metalurg potrebuje.

Včasih se pojavijo mnjenja, češ da je program preobširen, pretežak itd. Pa poglejmo, kaj menijo o tem strokovnjaki v industrijsko visoko razvitih državah. Prof. Mehl iz ZDA je v svojem predavanju »Nove ideje v termični obdelavi« posebno poudaril, da mora metalurg-kalilec dobro poznati vse predhodne in vse operacije po kaljenju:

način proizvodnje jekel in vse faktorje, ki pozneje vplivajo na kaljenje — grobo zrno že v visoki peči, velikost ingota za kovanje in valjanje zaradi važnosti segregacij. Nadalje temperature pri predgrevanju za kovanje, valjanje in prekovanje zaradi različnih napetosti. Pri prekovanju je zelo važna smer vlaken, ki vpliva na kovanje, še bolj pa na vzdržljivost komada. Važno je, da vemo za procese mehanske obdelave po kaljenju (razpoke zaradi brušenja in mazanja).

Letošnje strokovno posvetovanje v Švici je povsem podprlo mnjenje, da preozka specializacija kalilcev ni dobra in da mora biti kalilec-metalurg dobro seznanjen tudi z materialom in funkcijami komada po kaljenju.

Naš novi program je bil sestavljen na podlagi opazovanja kalilcev v obratu in po potrebah obrata termične obdelave.

Mislim, da moramo biti pri teoretičnem pouku nepopustljivi, ker bomo le tako dobili kalilce, ki bodo v obratu kos vsem nalogam.

Res pa je, da poteka praktični pouk v zelo težkih pogojih — posebne učilnice ni oz. je učilnica kar obrat — tako da zahteva delo učencev in učitelja praktičnega pouka precej truda in je marsikdaj odvisno tudi od nepredvidenih motenj ali kakšne »višje sile«.

V interesu železarne je, da od učencev veliko zahtevamo, treba pa jim je tudi veliko nuditi.

Inž. Janko Gnamuš

MISLI VELIKIH LJUDI

Molk je edino zlato, ki ga ženske ne cenijo.

Mary Wilson

Kadar so oči lepe ženske zastrte s solzami, je moški tisti, ki slabo vidi.

Winston Churchill

Ženska je kot senca: če greste za njo, beži, če bežite od nje, gre za vami.

Honore de Balzac

Dobro vzgojen je tisti človek, ki zna prenašati nevzgojene.

C. Lloyd

Volitve v zbor delovnih skupnosti občinske skupščine

Časovno morda volitve, ki bodo v aprilu 1965, še ne trkajo na vrata (tako bi si namreč lahko razlagali več kot trimesečno časovno obdobje, ki je še pred nami), vendar moramo volitve razumeti širše — kot strnjeno in smiselno povezano manifestacijo, ki ima več zaporednih in povezanih stopenj. O volivnih stopnjah smo že pisali v prejšnji številki pod naslovom **Aprila bomo volili**, danes pa bomo spregovorili nekoliko več in konkretno o volitvah v železarni.

V zboru delovnih skupnosti občine Ravne, in sicer v skupini gospodarstva, poteče mandat naslednjim odbornikom:

a) v volilni enoti št. 2, ki obsega valjarno in kladivarno, odbornikoma **Dušanu Stropniku** in **Janku Kočniku**;

b) v volilni enoti št. 4, ki obsega OTKR, promet, gradbeni remont, špedicijo, kapitalno izgradnjo, konstrukcijski oddelek, komunalni oddelek in upravo, odborniku **Jožetu Žuncu**, dipl. inž., in odbornici **Metki Razborškovi**, dipl. ekon.

Prva faza v volilnem postopku, ki jo bomo izvedli v železarni, bo evidentiranje. Torej za obe volilni enoti bomo izbrali čimveč predlogov dobrih, poštenih, moralnih in družbeno razgledanih sodelavcev. Predlagali bomo na občinskih zborih sindikalnih podružnic — tudi posamezniki — vendar pa pri vseh ne pozabimo na merila (kriterije), ki jih želimo oz. pričakujemo od slehernega odbornika.

Zbor delovnih skupnosti občinske skupščine je predstavniški organ delovnih ljudi v občini in predstavlja skupine gospodarstva (ŽR), prosvete in kulture, zdravstva in socialnega varstva in skupino delovnih ljudi v državnih organih, družbenih organizacijah in društvih.

V zbor delovnih skupnosti občinske skupščine sme kandidirati le, kdor je zaposlen ali včlanjen v ustrezni organizaciji in ima splošno volilno pravico. Razmerje (število odbornikov) v zboru delovne skupnosti iz različnih panog dejavnosti je odvisno od skupnega števila delovnih ljudi v občini in v posameznih skupinah (gospodarstvo, zdravstvo, prosveta itd.). V skupino gospodarstva spada še kmetijstvo, razmerje z industrijo pa se določa na osnovi udeležbe kmetijstva in skupnem družbenem proizvodu v komuni.

Kandidate za odbornike (druga faza volilnega postopka) določajo delovni ljudje na **ZBORIH DELOVNIH LJUDI** neposredno.

V zbor delovnih skupnosti občinske skupščine, če predstavlja ustrezno skupino (industrija, kmetijstvo, prosveta, zdravstvo itd.), je izvoljen kandidat, ki je dobil večino glasov vseh volivcev, vpisanih v volilni imenik. V primeru, da bo kandidiralo več kandidatov, bo izvoljen tisti, ki je dobil največ oddanih glasov.

Glede zahtevane večine bo morda prišlo do določenih sprememb, vendar pa novelirani zakon za volitve v občinsko skupščino še ni izšel.

M. S.

NOVE KNJIGE V STROKOVNI KNJIŽNICI

- 3970/7 Mc Cully Harry J., Poslovodja kao rukovodilac 1964
 3941/7 Mitrofanov S. P., Naučni temelji grupne tehnologije 1964
 3838/II5 Obraz R., Istraživanje i praćenje inozemnog tržišta 1964
 3587/21 Prešeren—Borštner, Ocena uporabnosti različnih metod za določevanje čistoče jekla 1964
 3971 Issledovanija po žaropročnym splavam 1963
 3972 Schöpke H., Grundlagen der Konstruktion von Werkzeugmaschinen — Getriebe 1960
 3973 The English Duden. A Pictorial Dictionary 1960
 3096/4 DIN Werkstoffnormen Stahl und Eisen 1964

DECEMBRA SO NASTOPILI DELOVNO RAZMERJE

Vlado Samec — NK, Ivan Osterman — NK, Stanislav Repas — NK, Slavko Šuler — NK, Marija Plesivčnik — NK, Jože Srebot — NK, Florijan Pšeničnik — NK, Štefan Klep — NK, Ivan Muš — NK, Anton Štruc — NK, Stjepan Glavica — NK, Jože Jež — NK, Srpko Petrovič — SS, Antonija Pečoler — NK, Vinko Ilič — VK, Stermec Andrej — SS, Jožica Jamnik — NSS, Maksimilijan Delalut — SS, inž. Marta Iglar — VS.

ODŠLI SO IZ PODJETJA

Miroslav Petrovič — NK, Ivan Močivnik — KV, Milan Centrih — SS.

Tudi na najvišjem prestolu sedi človek še vedno na svoji — zadnjici.

Montaigne

KARIERA

Poznam nekoga, ki je postal velik mož samo zato, ker je nekega dne pomotoma oblekel hlače, ki se niso ujemale s suknjičem. Da bi jih skrtil, je trdovratno sedel za svojo pisalno mizo, namesto da bi — kot po navadi — tekal po pisarnah. Vsakogar, ki je od njega kaj želel, je naročil k sebi in celo šefu je telefoniral, naj se zglesi pri njem, če ga bo pot zanesla mimo.

Zvečer je ugotovil, da je ta dan naredil več kot prej v enem tednu. Ni zapravljaj časa s prijateljskim klepetom in na pomembne stranke je napravil globok vtis, ker pač preprosto ni vstal. Iz zadrege je tako dolgo ostal v pisarni, da so vsi kolegi odšli domov in je na ta način slučajno ujel važen telefonski pogovor.

Od takrat je vedno ostal za svojo pisalno mizo. In ker je sedel, se je vzpenjal na vedno višje položaje. Vse samo zato, ker je nekoč pomotoma oblekel napačne hlače.

VZDIH

Povsod tovarna, a glej, nikjer ne raste več fižol, krompir. Ste mislili kaj na ljudi? Od česa narod naj živi?

REŠEVALNA SLUŽBA

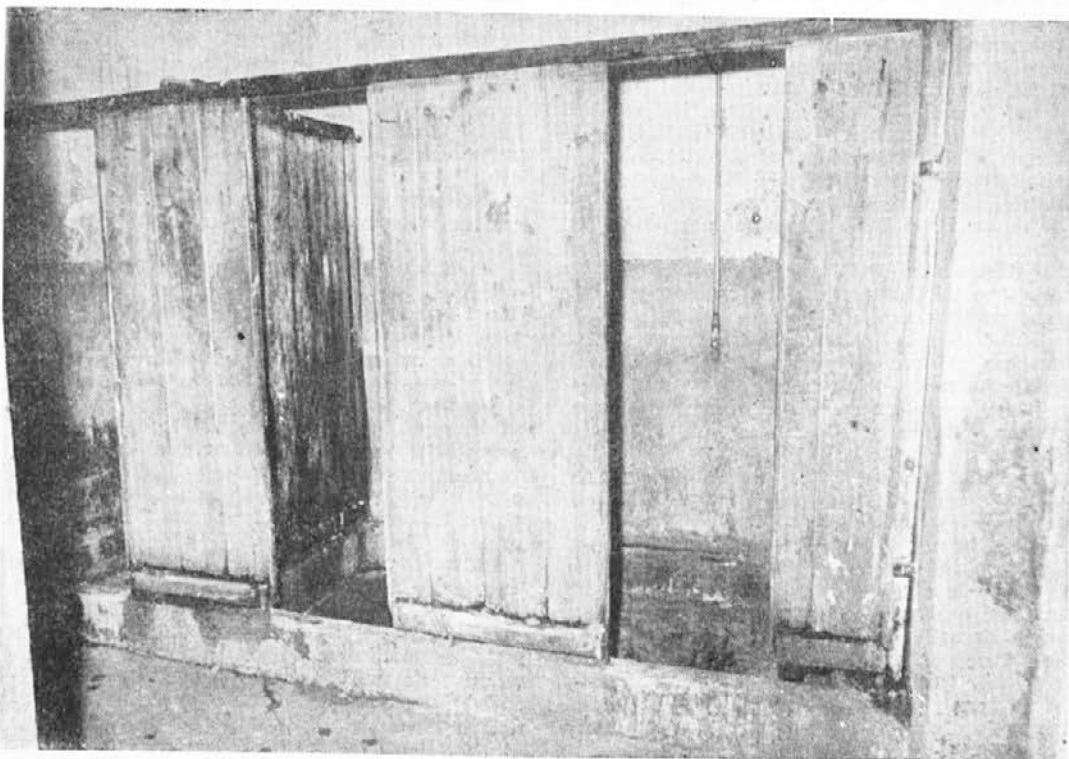
Pri ekskurziji po železarni vpraša Micika svojega zaročenca Toneta: »Kako pa spravijo ponesrečenca v ambulanto, ko imajo v topilnici vse poti tako zastavljene?«

Tone: »To ni problem. Saj imajo žerjave. Kar verigo okrog vratu in ga nesejo do rešilnega voza. Za ostalo pa itak poskrbi zdravnik.«

REKLAMA IN POL

»Ta film je zgodba o strasti, umorih, poželjenjih in smrti — o vsem, kar dela življenje zanimivo...«

FOTOKRITIKA



Plinske celice to sicer niso, lepe pa tudi ne

300 prostih ur ni od muh za 42-urni delovni teden

»Zakaj pa ne po sedem ur na dan ali pa kar tri sobote proste! Ali se ne bi prileglo? Kaj je sedaj s tistimi 42-urnimi delovnimi časovi, ki je že predlanskim trkal na vrata, pa ga še letos nimamo? Kaj le delajo vedno pri nas v železarni, da tega ne uvedejo, ko pa drugod že dobro 'laufa'?»

Takšne slišiš, pa še sam pritegneš. In začneš premišljevat. Sedaj delam 48 ur na teden ali približno 2500 ur na leto. Če pa bi delal samo 42 ur na teden, bi delal na leto samo 2200 ur ali kar 300 ur manj. Res imenitna zadeva ta 42-urni delovni teden. Kaj vse bi lahko počel s tistimi prostimi 300 urami! Studiral bi lahko, še bolj delal v družbeno političnih organizacijah, zidal hišo, prostovoljno pomagal graditi ta ali oni objekt, počival in lenaril ali pa bi te žena doma še bolj pritegnila pri domačih »moških« opravilih. Skratka: 300 ur bi bilo tvojih! Ja, saj res, če bi imel avto, bi si lahko privoščil daljše izlete. Seveda pa bi več opravil. Imel bi več časa za zapravljanje. Nehote se spomniš tiste »cifre« na kuverti, ki ti vsak mesec določa življenjski maksimum. Seveda se mora tudi »cifra« zvišati. Večje potrebe — več denarja! Pa cene skačejo huje kot Lešek. O, ti dinar! In še drug drugemu smo ga »fauš« ter te lepe slovenske navade še dolgo ne bomo odpravili.

Pa smo tam!

42 ur na teden bi že radi delali, vendar se tista »cifra« na kuverti ne sme zmanjšati. Saj je še to pri sedanjih pospeških navpično navzgor na trgu prava »srovsna«. Torej enaki, še bolj prav pa večji osebni dohodki, da tudi pri tistih 300 prostih urah ne bi samo cingljalo, ampak tudi šumelo v denarnici.

Kaj bi si razbijali glavo! Saj imamo komisijo za izdelavo predlogov in analiz za postopno uvajanje skrajšanega delovnega časa. Oglasil sem se pri predsedniku te komisije tov. Kohlenbrandu in zvedel, da komisija obstaja že od 14. IX. 1963. In še, da je prvi pogoj za 42-urni delovni teden:

- doseganje minimalno istega volumna proizvodnje oz. višja produktivnost,
- doseganje enakega, če že ne višjega poslovnega uspeha,
- doseganje enake, če že ne višje akumulacije za podjetje in družbo in — kar je najvažnejše
- doseganje enakih, če že ne višjih osebnih dohodkov.

Tov. Kohlenbrand me je seznanil z delom komisije, ki je ocenila vse objektivne težave, ki nastopajo pri uvedbi skrajšanega delovnega časa. To delo ni lahko in ga komisija sama, brez sodelovanja strokovnih služb, sploh ne more izvršiti. Na zadnjem razširjenem sestanku 19. dec. 1964, kjer so bili prisotni tudi direktor Klančnik, tehn. direktor inž. Franjo Mahorčič in posamezni vodje delovnih enot, je bil sprejet sklep, da morajo vsi vodje delovnih enot najkasneje do 31. jan. 1965 dostaviti komisiji izdelane predloge z analizami za prehod na skrajšan delovni čas po specifičnih potrebah posameznih obratov. Sklenjeno je tudi bilo, da se mora preiti na skrajšan delovni čas parcialno po težavnosti dela, torej v nekakšnem vrstnem redu: kovačnica, valjarna, livarna itd. Vsaka delovna enota mora predlog za skrajšan delovni čas narediti za svoj obrat, seveda pa mora upoštevati prej naštetje pogoje, prav posebno pa enega, ker se je na omejenem sestanku jasno in nedvoumno izcimila osnovna misel:

da moramo tudi pri skrajšanem delovnem času imeti zagarantirane vsaj iste osebne dohodke kot sedaj.

Jasno je, da morajo delovne enote gledati na neprekinjeno proizvodnjo, na čim boljše izkoriščanje obstoječih kapacitet in si zaradi tega pač ne moremo zamisliti, da bi vsaj v težkih obratih, če že ne povsod, lahko delali samo 7 ur na dan ali celo, da bi imeli 3 sobote proste. Torej, edini izhod je četrta izmena. Tu pa zopet nastopajo še dodatne težave. Potrebna je dodatna delovna sila, ti ljudje bodo morali imeti tudi stanovanja, pri nas pa je že sedaj 500 nerešenih prošenj za stanovanja. Osnovni problem pa bo: kako dobiti ustrezno

delovno silo. Ne smemo misliti, da bomo dobili kvalificiran kader. Ljudi bo potrebno priučevati. Vsi pa vemo, da je za dobro delo (odvisno pač od zahtevnosti delovnega mesta) rok priučitve povezan s daljšim priučevanjem in prakso. Od novo sprejetega delavca (če bo na sprejetem delovnem mestu sploh ostal) še dolgo ne bomo mogli zahtevati, da bo ustvaril prav tako realizacijo kot sodelavec, ki že leta opravlja to delo. Učinek dela bo torej manjši vsaj v začetku in breme bo v tem obdobju ležalo prav na sodelavcih z daljšim delovnim stažem. Produktivnost na moža mora rasti, če bomo hoteli imeti večjo realizacijo in iste osebne dohodke. Vprašanje pa je, ali bo v začetku res tako. Nastopa še vprašanje remontov, prometa itd. Še in še bi lahko našteval težave, kot so ureditev prevoza na delo, preusmeritev družabnega življenja v kraju in druge manjše probleme, ki so tesno povezani z uvedbo skrajšanega delovnega časa v končni fazi, ko bo k temu pristopila cela železarna.

Vendar se pri nas v železarni tudi teh težav ne mislijo in ne smejo ustrašiti, sicer pa je led itak že prebit. Topilnica dela na 4 izmene že od 9. junija 1963.

Vsi se najbrž še zelo dobro spominjamo, kakšne težave so bile v zvezi z uvedbo 4. izmene. Govoril sem z vodjem sklopa jeklarne inž. Doboviškom in skušal bom osvetliti tudi 42-urni delovni teden edinega tako težkega obrata v naši republiki, ki je uvedel skrajšani delavnik.

Najprej dve misli inž. Doboviška:

- ljudje ne želijo nobene spremembe v sistemu in jih je zelo težko pripraviti na nekaj novega,
- danes pa bi bilo že nemogoče preiti zopet na 48-urni delovni teden.

Ti dve misli se prepletata, sta pa odraz dejanskega stanja v topilnici. V začetku, ko so sodelavce pripravljali na 4. izmeno, ljudje niso hoteli verjeti, da bodo prejeli tudi za časovno krajše delo iste osebne dohodke. In v začetku jih tudi ne bi prejeli, če se ne bi morala dvigniti točka, ki je regulirala približno enake osebne dohodke kot prej. To pa ni bil edini problem.

Rabili so dodatno delovno silo, da bi izpolnili posadke še za četrto izmeno. Ljudi so seveda dobili — nekvalificirane. Veliko jih je prišlo iz južnih krajev in veliko je bilo mladih. Že po nekaj dneh pa se je začelo odseljevanje in zopet priseljevanje novih, dokler se vse skupaj ni ustalilo. Fluktuacija delovne sile je bila takrat obupna. Približno 50 novih sodelavcev je dobila topilnica. Vsi imajo še zelo kratek staž na posameznih delovnih mestih. Vse te ljudi je bilo potrebno intenzivno priučevati. Še danes, ko teh začetnih težav ni več, se pozna, da tudi vsi novo sprejeti sodelavci niso kos težkim delovnim pogojem. Bolniški stalež v topilnici je še vedno previsok. Vendar drugih ni bilo. Najbrž bi bilo zelo težko opisati, koliko truda in volje starejših sodelavcev in celotnega tehničnega kadra je bilo potrebno, da so zmogli to ogromno delo. Še dobro, da so imeli pri izbiri potrebnih topilcev srečo in da so izbrali prave ljudi. Izmeček je v začetku narastel kar za 20 % zaradi nečistega dela v jami, točenja in podobno. Počasi, z močno asistenco tehničnega kadra in z voljo mojstrov se je delo začelo normalizirati. Izmeček je padel, produktivnost se je dvignila, dvignili so se tudi osebni dohodki. Danes so v topilnici ponosni, da so premostili na prvi pogled nepremagljive težave in da jim je kot edinemu tako težkemu obratu v Sloveniji uspelo, pri višjih osebnih dohodkih, omogočiti delovnemu človeku dva prosta dneva v tednu.

Pa ne samo to. Tudi drugi uspehi se vidno kažejo. Danes delajo povprečno 800 t jekla mesečno več, poleg tega lahko ob nedeljah, ko livarna ne dela, lijejo brzorezna in nerjaveča jekla, kar med tednom ni mogoče, ker jim livarna odvzema čez teden vse jeklo. Pa poglejmo še stalež: prej so imeli 190, sedaj imajo 240 ljudi. Na teh 190 sodelavcev pa lahko mirne duše še pripišemo na posameznika najmanj 24 ur mesečno. Danes nadur praktično ni ali točno 0,002 (zidava ponov, kjer je pomanjkanje lju-

di). Produktivnost na moža se je dvignila na 3 do 5 odst., osebni dohodki pa v povprečju 28 odst. Seveda je k temu pripomogel tudi novi cenik del, ki v topilnici z uspehom regulira notranje odnose. Predvideva pa tudi pravilne odbitke za izmeček in slabo dobit. Plačuje se samo dobra roba. Večji poudarek so pri tem dali tudi delu v livni jami. Posadke po izmenah so ločno stimulirane in to daje nekakšen tekmovalen duh, kar se ob dobrem delu odraža lahko samo pozitivno.

Vložen trud se je na vsak način izplačal!

Nekaj pa brez dvoma drži. Ti ljudje morajo (in so prisiljeni) bolj pridno delati kot prej. In tudi delajo. Pozna se jim, da le dva dni skupaj počivajo. Tudi nedeljskega dela so se navadili. Vsako sedmo in osmo nedeljo so prosti (sobota—nedelja, nedelja—ponedeljek). Pa takrat naredijo načrt za kakšen daljši obisk, prej pa so jih stalno gnjavili s tistimi nedeljskimi nadurami.

Zamislimo si sedaj, da bi kar naenkrat nastopile takšne težave, kot so bile v topilnici, po vseh obratih naše železarne, če bi šli kar na »horuk« na skrajšan delovni čas. Najbrž jih ne bi zmogli in vse skupaj bi klavrno propadlo. Tudi v kovačnici so že nekaj začeli, pa so morali opustiti.

Pri taki stvari previdnost in načrtno delo nikoli ne škodita. Danes smo ponosni na topilnico in prepričani smo, da se bodo tam pridobljene izkušnje zdaj s pridom uporabile tudi v drugih obratih. Jutri pa bomo ponosni na kovačnico (vržena je bila rokavica) in postopoma na vse obrate naše železarne.

Odkrivanje notranjih rezerv, boljše izkoriščanje obstoječih kapacitet, dvig produktivnosti, organizacijski prijemi, rekonstrukcija podjetja, skrbno čuvanje in pravilno vzdrževanje obstoječih kapacitet, pravilno izkoriščanje reprodukcijskega materiala, vse to so pogoji (in ob sodelovanju vseh dobri pogoji!), da bo tudi v zadnjem obratu naše železarne vsak sodelavec delal v bližnji bodočnosti samo 42 ur na teden.

Samo nobene zaletavosti, da nas ne bo bolela glava, kakor boli že druge, ki so brez načrtno pripravljenega dela na hitro roko prešli na skrajšan delovni čas, danes pa imajo manjšo realizacijo in seveda tudi manjše osebne dohodke. Pa kaj glava, žep...

Seveda si želimo, da bi bil 42-urni delovni teden čimprej uveden, ker tistih 300 prostih ur le ni od muh.

-ate-

TOPILNICA JE KEGLJALA

Že zadnjič smo omenili, da bo topilnica izvedla nagradno tekmovanje v disciplini 10-krat polno in 10-krat čiščenje. Svojo obljubo je tudi uspešno izpolnila. Tekmovala je 11. in 13. decembra. Udeležba je bila zadovoljiva, saj je kegljalo kar 56 sodelavcev.

Prvo mesto je dosegel Pravidč z 80 podrtimi keglji, drugi je Bahun 74, sledijo pa: Kotnik 71, Ivartnik Ivan II. 66, Bavče L. 65 itd.

Deset najboljših je prejelo od sindikalne podružnice topilnice praktične nagrade. Po tekmovanju so se zbrali v Domu železarjev, kjer so v pomenku z direktorjem Klančnikom in obratovodjem inž. Jelerčičem prebili nekaj prijetnih uric.

Čestitamo vsem zmagovalcem v upanju, da se bodo pridružile livarni in topilnici tudi ostale podružnice.

Vsem ljubiteljem kegljaškega športa želi KK Fužinar v letu 1965 mnogo uspeha ter plodnega sodelovanja.

Oto Hafner

Prijateljstvo dveh žensk je samo zarota proti tretji.

G. Courtelain

Obratne nezgode v decembru 1964

Pavel Žaže, top. — Železo mu je brizgnilo v oko.

Miloš Lakič, top. — Odstraniti je hotel vodilo ponve od ograje. Pri tem mu je tekoče jeklo brizgnilo po obrazu.

Ljubomir Vučič, top. — Izbijal komad iz kokile. Zapel je klešče za kokilo in dal znak žerjavovodji za dvig. Klešče pa so popustile in ga je stisnilo za palec.

Marjan Pečnik, liv. — Pri obračanju jeklenega ulitka so mu klešče stisnile prst na roki.

Frančiška Jambrošič, liv. — Jeklen drobec v oko.

Ivan Merkužič, liv. — Pri prenašanju tekočega jekla z ročnimi ponovci je jeklo pljusknilo preko roba ponovce in ga opeklo po nogi.

Jurij Jošt, liv. — Pri vlivanju strojne litine, ga je tekoče jeklo obrizgalo po nogah.

Jože Temnikar, kov. — Pri mazanju in izpihovanju jeder mu je stisnilo konec prstov med jedra.

Franc Šurc, kov. — Da bi zapel ingot, je šel na voz, kjer so bili ingoti naloženi in se mu je eden zvalil na nogo.

Ivan Ostermek, kov. — Šel iz težke v lahko kovačnico na svoje delovno mesto. Pri tem se je spotaknil in padel ter se udaril na nogo.

Vinko Ledinek, kov. — Pri brušenju prstanov mu je padel drobec v oko.

Boris Zidar, valj. — Pri transportiranju valjanega materiala iz ene hale v drugo s pomočjo vozička je pri tem zadel z njim ob

profil tračnice. Material se je porušil in mu je stisnilo dlan.

Ivan Vrbnjak, valj. — Ko so se pripeljale gredice do peči, je voz zadel v drsni drog in iztiril. Gredice so se sesule naprej, voz je porinilo nazaj in tako je dobil poškodbe.

Avgust Koprivnik, meh. del. — Pri dviganju zaboja, polnega ostružkov, mu je leta zdrknil iz rok in mu zlomil prst na nogi.

Ivan Tratnik, meh. del. — Pri snemanju plošče ni poklical še enega sodelavca, da bi jo dvignila in snela, ampak jo je dvignil sam, pa mu je padla na prst.

Ivan Počivalnik, meh. del. — Ostružek mu je zarezal kožo na roki.

Franc Močilnik, strojni remont — Zaradi nepredvidnosti pri prehodu skozi remontno delavnico se je spotaknil na železnem drogu in padel. Pri tem si je poškodoval zapestje.

Boris Kečelj, gradb. — Pri udarjanju s kladivom se je od kladiva odluščil drobec železa in se zaril v prst na roki.

Slobodan Bulatovič, gradb. — Odmetal odpadni material iz kovaškega voza, stal na koncu nepritrjene plošče, ki se je povescila, in se pri tem ranil.

Ker je bila redakcija številke zaključena predčasno, smo tokrat zajeli obratne nezgode le do 25. dec. 1964.

— Moj sin študira za sodnika. Kaj pa bo vaš po končanem šolanju?

— Petdesetletnik.

KRUH JE DRAGA STVAR

Lep, nepisan običaj je, da podjetja v svojih bifejih prodajajo delavcem živila in brezalkoholne pijače po nabavnih cenah. Tudi mi imamo dobro založen in precej obiskovan bife. Kljub toplim obrokom obisk ni manjši, saj toplih malic ne jemljejo vsi, poleg tega pa še tako dobre enolončnice s časom postanejo enolične.

Sodelavci pa ne obiskujejo samo našega, ampak tudi bifeje po drugih podjetjih, v katera jih zanese službena pot. Tako se ne hote ponudijo primerjave in že ena je zanimiva:

	Železarna Ravne	ČP Maribor, tisk
1/2 kranjske	130 din	100 din
1 hrenovka		95 din
10 dkg šunkarice	115 din	100 din
10 dkg lovske	84 din	74 din
10 dkg pastete		30 din
1 kos kruha	12 din	7 din
1 žemlja	15 din	14 din
1 kocka sira	40 din	34 din
kokta	40—45 din	33 din
sadni sokovi		45 din
1 l kisle vode	70 din	50 din

Ker stane kilogram enotnega kruha v Mariboru in na Ravnah 86 din, režejo pa ga tu in tam bolj tanko, je jasno, da smo precej daleč od nabavne cene.

Če imajo gostilne svoje cene, je to razumljivo. Če podpiramo Dom železarjev, ker ga potrebujemo, je to popolnoma v redu. Če pa so nekatere cene v našem bifeju višje le zato, ker vozimo živila najprej na Čečovje, da se tam podražijo, nato pa dražja v naš bife, je to — precej manj razumljivo. —an

Op. ur.: Medtem je postal kruh še »dražja stvar«.

RESNIČNA

Tehnik V., ki se je mislil v bližnji prihodnosti poročiti, je prišel zadnjič k tehniku J., ki je zakrknjen samec, in mu resno predlagal, naj se tudi on sedaj poroči.

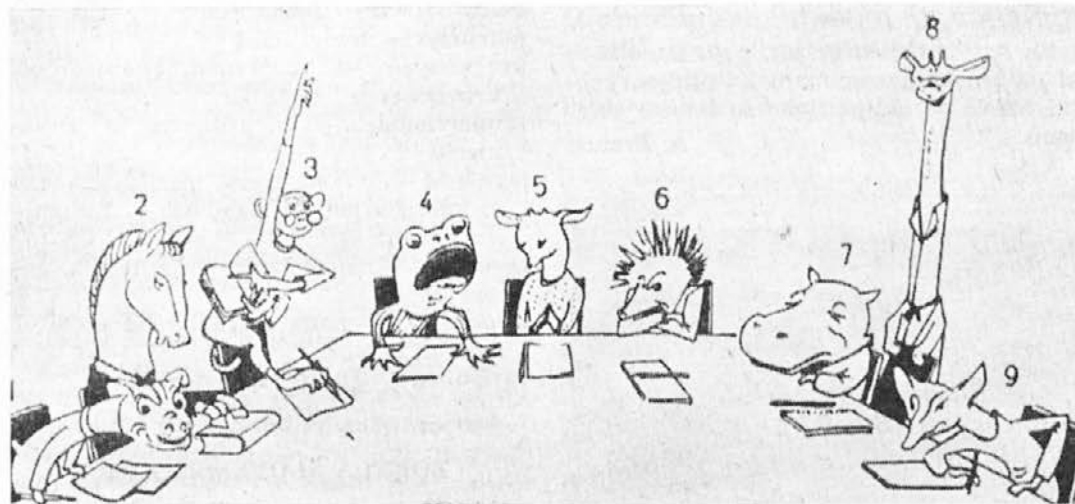
Predlog je utemeljeval s tem, da na fantovščini v Domu železarjev ne bi rad bil sam tarča vsega prepričevanja pa tudi stroški bi bili manjši.

Kolega J. ga je nekaj časa pazljivo poslušal, potem pa dejal: »Poslušaj ti, saj vendar nisem nor, da bi se zaradi tebe poročil!«

VSE ČESTITKE NAŠIM KEGLJAČEM

Naši kegljači so se plasirali v slovensko ligo! Izmed 12 ekip v mariborsko-celjski coni so proti pričakovanju zasedli prvo mesto in si tako priborili prostor v slovenski ligi. To je res izreden uspeh, saj so veljali za glavne favorite Mariborčani in Slovenjgračani. Še enkrat čestitke za ta mladi klub, o katerem bomo več napisali v eni izmed prihodnjih števil. —ate-

OLAJŠAJMO SESTANKE



Nikjer pa ni narisano, kakšna »žival« je predsednik

Predsedujoči lahko smotrno ravna z udeleženci seje glede na njihov značaj.

1. **Prepirljivec** — Ostani miren. Ne spuščaj se z njim v debato. Prepreči, da ne pritegne diskusije nase.

2. **Pozitivni** — Je velika pomoč v diskusiji. Pusti ga često do besede.

3. **Vsevednež** — Ostali soudeleženci naj se spoprimejo z njegovimi teorijami.

4. **Klepetavi** — Prekini ga taktno. Omeji njegov čas govorjenja.

5. **Plašljivec** — Postavljaj mu lažja vprašanja. Jačaj njegovo samozavest. Daj mu kakšno priložnost.

6. **Nekolegialni** — Ščegetaj njegovo častihlepnost. Priznaj njegovo znanje in izkušnje ter jih izkoristi.

7. **Debelokožec** — Izprašaj ga o njegovem delu. Pripoveduje naj zanimive primere iz svoje dejavnosti.

8. **Domišljavec** — Ne kritiziraj ga. Uporabi tehniko »ja — ampak«.

9. **Večni vpraševalec** — On poskuša spraviti predsedujočega v zadrego. Predaj njegova vprašanja ostalim udeležencem.

(Iz »VSM/SNV Normen Bulletin« L. 4 — 1955, št. 12., str. 160)

ZBORI SO ZASEDALI

23. decembra je imel sklop mehanskih obratov veliko zasedanje v Domu železarjev. Zbrali so se vsi trije zbori obračunskih enot mehanične delavnice, vzmetarne in jeklovleka.

Predsednik DS DE je poročal o delu organov delavskega samoupravljanja, vodja SMO pa je podal poročilo o uspehu vseh treh obračunskih enot s perspektivo za 1965. leto. Prav tako je zbere seznanil tudi z investicijsko izgradnjo v letu 1965. Vsa poročila so bila skrbno pripravljena, poročila o proizvodnji pa zelo zanimivo prikazana tudi z grafikoni. Iz teh so bili razvidni podatki o izvršitvi plana o tonaži in realizaciji, gibanju izmečka in porastu osebnih dohodkov.

Sklop mehanskih obratov daje kar čeden prispevek v okviru naše železarne in celotne jugoslovanske skupnosti. Računa se, da bo v letu 1964 realizirano kar za 7.657 milijonov din. Po predvidenem načrtu za leto 1965 pa bo moralo biti letos realizirano že kar 9 milijard in 300 milijonov din. To je pa že izredno visoka številka in če računamo, da bo sklop mehanskih obratov zadržal isto prekoračevanje planov kot sedaj, bo ta številka verjetno okrog 9,5 milijarde. S tako realizacijo pa se pohvalijo radi celo samostojni kolektivi.

Brez dvoma drži, da so navedene številke pogojene z dobrim delom in prizadevanjem vseh sodelavcev sklopa mehanskih obratov.

Iz razprave, ki je sledila, lahko razberemo, da se sodelavci SMO zavedajo svoje odgovornosti do družbe, saj je v tem smislu potekala tudi diskusija. Posamezni diskutanti so opozarjali na razne težave, ki zavirajo še boljše in tekoče poslovanje. Glavni vzroki so seveda v nepravčasnih dobavah materiala od osnovnih obratov, pomanjkanje kadra na nekaterih delovnih mestih in dotrajan strojni park. Razpravljalo se je tudi o fluktuaciji delovne sile in

njenih vzrokih. Te vzroke lahko iščemo v osebnih dohodkih in pri stanovanjih. Seveda pa na prvi vzrok močno vpliva preplačevanje sodelavcev po okoliških podjetjih. Razpravljalo se je tudi o izvozu, na katerega se je dal izredno močan poudarek, vendar pa je tu potrebno voditi pametno politiko sprejemanja naročil. Predvsem se morajo pri sprejemanju naročil upoštevati naše možnosti, zato je osnovno, da pri sprejemu naročil sodelujejo sodelavci iz tehničnih služb, ki dobro vedo, kaj lahko v naših delavnicah naredimo in česa ne.

Zelo zanimiva in aktualna je bila tudi diskusija o cenikih del. Gledati moramo na to, da bo v ceniku del, torej v akontaciji, zajeta čim večja vsota skupnih osebnih prejemkov, ker bo to bolj stimulatивно vplivalo na posameznega delavca.

Zbori so razpravljali o notranji disciplini, o obveščanju, o higijenski delitvi toplega obroka, o skrajšanem delovnem času, o nabavi novih strojev in o gradnji stanovanj.

Sklepali so tudi o notranji delitvi osebnih dohodkov, sprejeli predlog amortizacijskega in investicijskega vzdrževanja v letu 1965 in pooblastili DS DE, da lahko v nujnih primerih ukrepa tudi o tistih vprašanjih, ki so sicer v kompetenci zborov.

Zbore je pozdravil tudi predsednik sindikata ŽR Miha Ošlak, ki se je prav tako aktivno vključil v diskusijo posameznih vprašanj.

Zasedanje vseh treh zborov obračunskih enot sklopa mehanskih obratov je brez dvoma uspelo in kaže, da bi bilo potrebno, da bi se taka oblika obveščanja sodelavcev in prikazovanja posameznih problemov obdržala tudi v bodoče. -ate-

Za ženske obleke se zanimajo samo tisti, ki jih ženske ne zanimajo. Zaljubljeni moški nikoli ne vidijo, kako so ženske oblečene. A. France

Inž. FEDOR ŠLAJMER

Ob zaključku lista je prispela vest, da je 26. decembra 1964 v Beogradu umrl inž. Fedor Šlajmer, višji svetnik sekretariata za industrijo SFRJ in bivši generalni inženir za izgradnjo črne metalurgije v Jugoslaviji.

Kakor je bil velik v delih, tako je bil skromen in tih v življenju; tako je tudi umrl in tak je bil tudi njegov pogreb.

SLOVARČEK TUJK

Živimo v času take poplave tujk, da bi človek skorajda moral nositi pri sebi slovar tujk kot uro in denar. Zato in pa ker pogosto lahko namesto tujke uporabljamo domačo besedo, bomo vedno, kadar bo le kaj prostora, objavili naš slovarček v upanju, da bomo ustregli.

akontacija — naplačilo, predujem
dinamika — nauk o silah; gibanje, tok; razgibanost, živahnost

fluktuacija — valovanje; prehajanje delavcev iz enega podjetja v drugega

global — zaokrožena vsota

ilustracija — ponazorilo, spremna slika besedila

informativen — obveščevalen, poročevalen
inkaso — iztržek, prejemki v gotovini, vnovčenje

investicija — vloga, naložba denarja v kaj

kader — strokovno osebje, izučeni delavci

koeksistenca — sobivanje, sočasno bivanje, sožitje, sočasen obstoj (dveh različnih pojavov)

kontinuiran — nepretrgan, nadaljevan

kumulativen — skupen, celoten

perspektiven — dolgoročen

potencial — zmogljivost

progresiven — napreden, napredujoč, uravnovesen

proporcionalen — sorazmeren, v sorazmerju

standard — enotna mera, merilo, obvezen vzorec; življenjski standard — življenjska raven

tendenca — namen, nagnjenje, težnja, usmerjenost

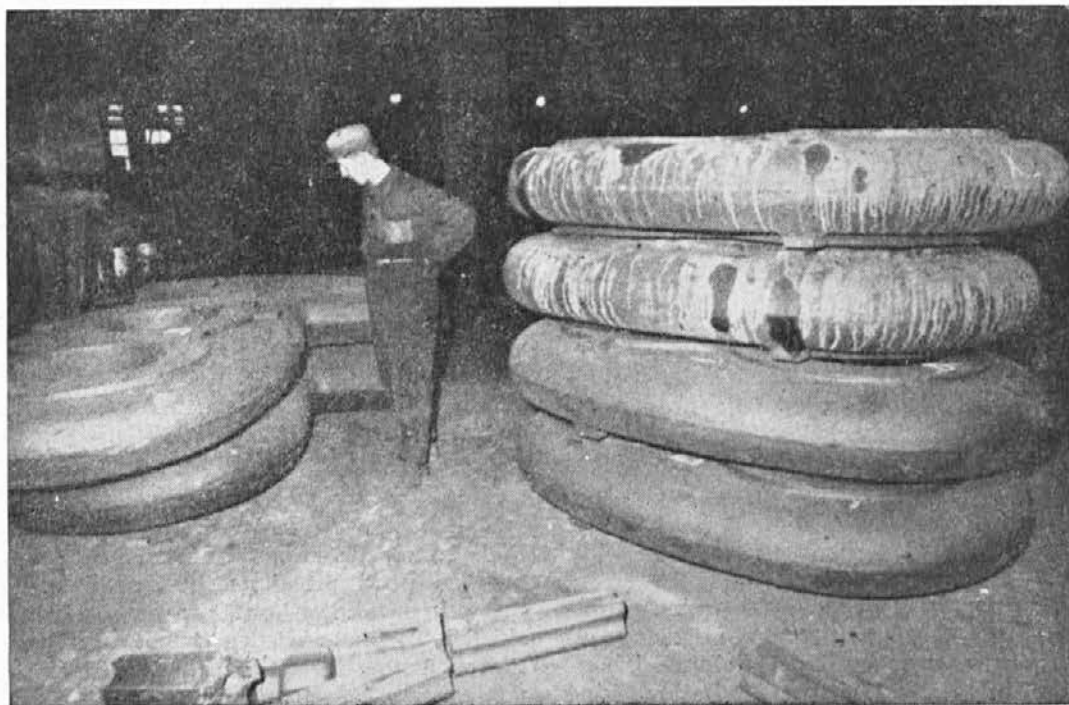
urbanistika — nauk o graditvi in ureditvi mest in naselij.

variabilen — gibljiv, spremenljiv

ZOPET V SLOVENSKE LIGI

Kombinirana ekipa ravskega namiznoteniškega kluba se je tudi na drugem delu tekmovanja za vstop v slovensko ligo držala prav dobro. Po prvem in drugem delu so naši zasedli prvo mesto in si s tem zopet pridobili pravico sodelovanja v prvi — 6-članski — slovenski namiznoteniški ligi.

Igralke Krajgerjeva, Gutenberggerjeva in Krivogradova ter igralci Gutenbergger, Grabner, Pandev in Jamšek so tako ravnemu namiznemu tenisu zopet našli pravo mesto med najboljšimi v naši republici. Kot nalašč, bi človek k temu rekel, da so se ti igralci še bolj zagrizli, da bi opozorili nase in sploh na namiznoteniški šport na Ravnah, ki ne dobi in ne dobi že enkrat svojih prostorov. -ate-



Osmice