



15 KMETIJSTVO IN RIBIŠTVO
AGRICULTURE AND FISHING

št./No 30

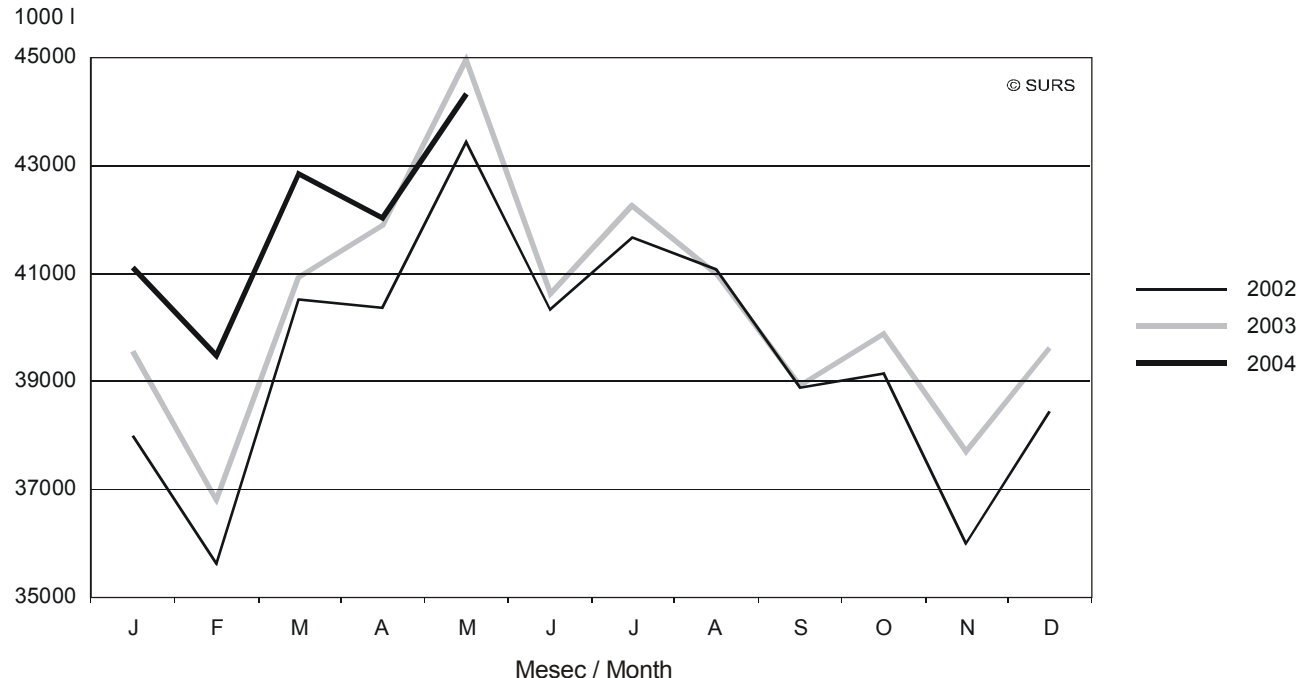
MLEKO IN MLEČNI IZDELKI, SLOVENIJA, 1995 – MAJ 2004

MILK AND MILK PRODUCTS, SLOVENIA, 1995 – MAY 2004

- ▶ S to številko Statističnih informacij smo v podzbirki Kmetijstvo in ribištvo uvedli nov naslov – Mleko in mlečni izdelki. Objavljali bomo statistične podatke o količini mleka in mlečnih izdelkov in ustrezna metodološka pojasnila.
- ▶ V tej številki objavljamo letne podatke za obdobje 1995-2003 in mesečne podatke za leto 2003 in del leta 2004. Podatki so mednarodno primerljivi.
- ▶ With this issue of Rapid Reports, a new title (Milk and milk products) has been introduced within the subseries Agriculture and fishing. Thus we are starting regular publication of data on (the quantities of) milk and milk products and methodological explanations.
- ▶ Herewith annual data are published for the 1995-2003 period, while monthly data are published for 2003 and for part of 2004. Data are internationally comparable.

Slika 1: Količina odkupljenega mleka, Slovenija, 2002-2004

Chart 1: Monthly return of milk collected, Slovenia, 2002-2004



1. Letna količina odkupljenega kravjega mleka in iz njega dobljenih izdelkov, Slovenija, 1995-2003

Yearly return of cows' milk collected and products obtained, Slovenia, 1995-2003

Leto	1000 t									Year	
	1995	1996	1997	1998	1999	2000	2001	2002	2003		
Odkupljeno mleko											Milk collected
Kravje mleko s kmetijskih gospodarstev	400,1	394,5	398,6	432,7	447,9	458,9	472,8	487,7	498,7	Cows' milk from farms	
povprečna vsebnost maščobe (%)	4,06	4,08	4,10	4,10	4,12	4,13	4,14	fat content (%)	
povprečna vsebnost beljakovin (%)	3,29	3,33	3,35	3,36	3,34	3,33	3,34	protein content (%)	
Dobljeni izdelki											Products obtained
Pitno mleko	240,0	270,4	257,2	272,8	284,8	265,3	282,0	286,5	291,3	Drinking milk	
Smetana	11,6	12,4	10,2	10,2	12,2	13,1	12,8	13,8	14,5	Cream	
Kislo mleko	23,2	28,3	29,8	30,1	32,4	39,4	43,0	41,1	39,5	Acidified milk	
Zgoščeno mleko	z	z	z	z	z	z	z	z	z	Concentrated milk	
Mlečna smetana v prahu, polnomastno mleko v prahu in delno posneto mleko v prahu	z	z	...	z	...	z	Cream milk powder, whole milk powder, and partly skimmed-milk powder	
Posneto mleko v prahu	2,3	2,3	...	1,4	2,9	5,5	Skimmed-milk powder	
Maslo skupaj - v ekvivalentu masla	1,6	2,3	2,2	3,5	4,6	3,5	4,0	4,2	5,5	Butter (total - in butter equivalent)	
Sir, narejen iz izključno kravjega mleka	15,3	16,5	18,1	19,9	20,5	21,5	21,9	22,9	24,4	Cheese from cows' milk only	

2. Mesečni podatki o zbranem kravjem mleku in izdelkih, dobljenih iz tega mleka, Slovenija, 2003 - maj 2004

Monthly return of milk collected and products obtained, Slovenia, 2003 - May 2004

Leto Mesec	1000 t															Year Month		
	2003												2004					
	I	II	III	IV	V	VI	VII	VIII	IX	X	XI	XII	I	II	III		IV	V
Zbrano mleko																	Milk collected	
Kravje mleko s kmetijskih gospodarstev	40,7	37,9	42,1	43,2	46,3	41,9	43,5	42,2	40,1	41,1	38,8	40,8	42,4	40,7	44,1	43,3	45,7	Cows' milk from farms
povprečna vsebnost maščobe (%)	4,24	4,24	4,19	4,17	4,06	4,03	3,97	3,94	4,12	4,20	4,30	4,30	4,29	4,24	4,22	4,20	4,12	fat content (%)
povprečna vsebnost beljakovin (%)	3,41	3,39	3,34	3,32	3,29	3,21	3,20	3,22	3,34	3,46	3,50	3,48	3,45	3,41	3,40	3,35	3,34	protein content (%)
Dobljeni izdelki																	Products obtained	
Pitno mleko	23,1	22,0	24,3	25,5	26,1	22,0	24,5	25,0	24,8	25,7	23,5	24,9	24,1	24,5	27,3	26,7	28,4	Drinking milk
Smetana	1,1	1,1	1,1	1,3	1,3	1,2	1,4	1,2	1,2	1,2	1,3	1,3	1,3	1,3	1,3	1,4	1,7	Cream
Kislo mleko	2,9	2,8	3,3	3,4	3,4	3,9	3,7	3,7	3,1	3,2	2,9	2,8	3,1	2,8	3,6	3,3	3,5	Acidified milk
Zgoščeno mleko	z	z	z	z	z	z	z	z	z	z	z	z	z	z	z	z	z	Concentrated milk
Mlečna smetana v prahu, polnomastno mleko v prahu in delno posneto mleko v prahu	z	z	z	z	z	z	z	z	z	z	z	z	z	z	z	z	0,4	z
Posneto mleko v prahu	0,7	0,5	0,5	0,6	0,5	0,8	0,7	0,4	0,2	0,1	0,2	0,3	z	z	z	z	z	Skimmed-milk powder
Maslo skupaj - v ekvivalentu masla	0,6	0,5	0,5	0,5	0,4	0,5	0,4	0,3	0,5	0,4	0,4	0,4	0,6	0,5	0,5	z	z	Butter (total - in butter equivalent)
Sir, narejen iz izključno kravjega mleka	2,0	1,9	2,0	2,0	2,1	1,8	2,0	2,0	2,5	2,1	2,0	2,1	2,2	2,0	2,2	2,1	2,1	Cheese from cows' milk only

3. Letna proizvodnja in uporaba vsega mleka v mlekarnah, Slovenija, 2003

Annual production and utilization of all milk in dairies, Slovenia, 2003

RAZPOLOŽLJIVOSTI (1000 t) AVAILABILITIES (1000 t)		
Kravje mleko, zbrano na kmetijskih gospodarstvih	498,73	Cows' milk collected from agricultural holdings
vsebnost mlečne maščobe	20,65	Milk fat content
mlečne beljakovine	16,66	Milk proteins
Druge zbrane razpoložljivosti:		Other availabilities collected:
ovčje mleko	0,54	Ewes' milk
kozje mleko	2,14	Goats' milk
Uvoz	0,24	Import
polnomastno mleko, vključno s surovim mlekom	0,06	Whole milk, including raw milk
od tega iz držav članic EU25	0,00	of which Member States EU25
posneto mleko	0,02	Skimmed milk
od tega iz držav članic EU25	-	of which Member States EU25
smetana	0,16	Cream
od tega iz držav članic EU25	0,05	of which Member States EU25
UPORABA (1000 t) UTILIZATION (1000 t)		
Sveži izdelki		Fresh products
Konzumno mleko	291,3	Drinking milk
Surovo mleko	-	Raw milk
Polnomastno mleko	253,5	Whole milk
Pasterizirano	173,4	Pasteurized
Sterilizirano	80,1	Sterilized
Visoko pasterizirano	...	Uperized
Delno posneto mleko	33,6	Semi-skimmed milk
Pasterizirano	8,5	Pasteurized
Sterilizirano	25,1	Sterilized
Visoko pasterizirano	...	Uperized
Posneto mleko	4,3	Skimmed milk
Pasterizirano	...	Pasteurized
Sterilizirano	...	Sterilized
Visoko pasterizirano	...	Uperized
Pinjenec	-	Buttermilk
Smetana; vsebnosti maščobe v masi:	14,5	Cream; of fat content by weight:
ne presega 29 %	7,9	not exceeding 29%
več kot 29 %	6,6	over 29%
Kislo mleko (Jogurti, jogurti napitki in drugo)	39,5	Acidified milk (Yoghurts, drinking yoghurts and other)
z dodatki	24,7	with additives
brez dodatkov	14,8	without additives
Napitki z mlečno osnovo	...	Drinks with a milk base
Drugi sveži izdelki (Mlečni žele in drugo)	...	Other fresh products (Milk jelly and others)
Industrijski izdelki		Manufactured products
Zgoščeno mleko	z	Concentrated milk
Nesladkano	z	Not sweetened
Sladkano	...	Sweetened
Mlečni izdelki v prahu:	6,0	Powdered dairy products
Mleko v prahu	0,5	Milk powder
Posneto mleko v prahu	5,5	Skimmed-milk powder
Pinjenec	...	Buttermilk
Drugi izdelki v prahu	...	Other powder products
Maslo in drugi mlečni izdelki drugih maščob iz mleka	4,9	Butter and other yellow fat dairy products
Maslo	4,9	Butter
Topljeno maslo in masleno olje	...	Rendered butter and butteroil
Drugi mlečni izdelki drugih maščob iz mleka	...	Other yellow fat dairy products
Sir	24,4	Cheese
Sirootka, skupno	2,5	Whey, total
Sirootka, dostavljena v tekočem stanju	1,1	Whey delivered in the liquid state
Sirootka, dostavljena v zgoščenem stanju	1,4	Whey delivered in the concentrated state
Sirootka v prahu ali v bloku	-	Whey in powder or block
Laktoza (mlečni sladkor)	...	Lactose (milk sugar)
Mlečni albumin	...	Lactalbumin
Drugi industrijski izdelki (določeni)	2,1	Other manufactured products (specify)
Mlečni namazi	0,6	Milk jelly
Drugi izdelki iz mleka	1,5	Other milk products
Posneto mleko in pinjenec, vrnjena kmetijskemu gospodarstvu	...	Skimmed-milk and buttermilk returned to agriculture holdings
Izvoz in pošiljke mleka in smetane v zbirni embalaži	35,6	Exports and dispatches of milk and cream in bulk
od tega iz držav članic EU25	13,3	of which Member States EU25

4. Letna prireja in uporaba vsega mleka na kmetijskih gospodarstvih, Slovenija, 2003

Annual production and utilization of all milk on agriculture holdings, Slovenia, 2003

RAZPOLOŽLJIVOSTI (1000 t) AVAILABILITIES (1000 t)		
Polnomastno mleko	664,4	Whole milk
Kravje mleko	661,7	Cows' milk
od tega mleko krav molznic	498,7	of which dairy cows' milk
Ovčje mleko	0,5	Ewes' milk
Kozje mleko	2,1	Goats' milk
UPORABA (1000 t) UTILIZATION (1000 t)		
Polnomastno mleko	661,7	Whole milk
Konzumno mleko	45,5	Drinking milk
domača poraba	28,5	home consumption
neposredna prodaja	17,0	direct sales
Kmečko maslo in smetana	0,1	Farm butter and cream
Kmečki sir	1,5	Farm cheese
Drugi izdelki	5,0	Other products
Krma	118,2	Feed
Dostavljeno mlekarnam	498,7	Delivered to dairies
Mleko	498,7	Milk
Smetana (v ekvivalentu mleka)	-	Cream (in milk equivalent)
Drugi izdelki (določiti)	-	Other products (specify)
PRIDOBLENI IZDELKI (1000 t) PRODUCTS OBTAINED (1000 t)		
Konzumno mleko	45,5	Drinking milk
domača poraba	28,5	home consumption
neposredna prodaja	17,0	direct sales
Kmečka smetana	...	Farm cream
Kmečko maslo	0,0	Farm butter
Kmečki sir	0,8	Farm cheese

5. Število podjetij po količini v enem letu odkupljenega mleka, Slovenija, 2003

Number of enterprises by volume of annual milk collection, Slovenia, 2003

Velikostni razredi po količini (tone/leto) odkupljenega mleka	Število podjetij Number of enterprises	Odkupljeno mleko v 1000 t Collection in 1000 t	Classes by volume (tonnes/year) of collection
1000 in manj	22	13,8	1.000 and under
1001 do 5000	38	94,7	1.001 to 5.000
5001 do 20.000	30	256,8	5.001 to 20.000
20001 do 50000	5	133,4	20.001 to 50.000
50001 do 100000	-	-	50.001 to 100.000
100001 do 300000	-	-	100.001 to 300.000
več kot 300000	-	-	over 300.000
SKUPAJ	95	498,7	TOTAL

6. Število podjetij po letni proizvodnji določenih skupin mlečnih izdelkov, Slovenija, 2003

Number of enterprises by annual production of certain groups of milk products, Slovenia, 2003

Skupine izdelkov	Število podjetij Number of enterprises	Letna proizvodnja v 1000 t Annual production (1000 t)	Groups of products
Sveži izdelki	12	345,3	Fresh products
Konzumno mleko	11	291,3	Drinking milk
Mlečni izdelki v prahu	5	6,0	Powdered dairy products
Maslo	7	5,5	Butter
Sir	13	24,4	Cheese



STATISTIČNA ZNAMENJA

- ni pojava
- ... ni podatka
- Ø povprečje
- * popravljen podatek
- 0 podatek je manjši od 0,5 dane merske enote
- 0,0 podatek je manjši od 0,05 dane merske enote
- 1) izpostavno znamenje za opombo pod tabelo
- () nezadostno preverjen ali ocenjen podatek
- (()) nenatančna ocena
- z podatek zaradi zaupnosti ni objavljen

METODOLOŠKA POJASNILA

VIRI IN METODE ZBIRANJA PODATKOV

Namen zbiranja podatkov

Z vstopom Slovenije v EU je Statistični urad RS (SURS) na podlagi zakonodaje EU dolžan zagotavljati mesečne in letne podatke o statistiki mleka in mlečnih izdelkov za našo državo. Te podatke zbira in združuje Oddelek za statistiko kmetijstva, gozdarstva, ribištva in lova in jih v predpisani obliki sporoča Eurostatu. Ti podatki so nujno potrebni za ugotavljanje prireje, odkupa, prodaje, uvoza in izvoza mleka in mlečnih izdelkov ter za določanje kratkoročne in dolgoročne kmetijske politike doma in v EU.

Enote opazovanja

Enote opazovanja so družinske kmetije, ki ustrezajo merilom Evropske unije (t. i. evropsko primerljive kmetije), ter mlekarne in kmetijska podjetja, ki se ukvarjajo s prirejo, odkupom in prodajo mleka in mlečnih izdelkov.

Viri podatkov in zajetje:

- podatki mlekarn, ki odkupujejo mleko;
- ocenjeni podatki, dobljeni na podlagi:
 - rednih letnih raziskovanj statistike kmetijstva (KME-JUN, KME-JUN-STRK in KME-DEC),
 - mesečnega poročila o odkupu kmetijskih pridelkov od zasebnih pridelovalcev (KME-ODK/M),
 - mesečnega poročila o prodaji kmetijskih pridelkov (KME-PRO/M),
 - statističnega opazovanja izvoza in uvoza blaga (ZT-IUB/M),
 - mesečnega poročila industrije (IND/M),
 - letnega poročila industrije (IND/L);
- drugih statističnih raziskovanj s področja kmetijstva (Vzorčni popis porabe kmetijskih pridelkov na gospodarstvih v Republiki Sloveniji 2002).

Dodatni viri podatkov:

- Kmetijski inštitut Slovenije (KIS),
- Biotehniška fakulteta, Oddelek za zootehniko (BF),
- Gospodarsko interesno združenje – mlekarstvo (GIZ).

Pomembnejše pravne osnove za statistiko mleka in mlečnih izdelkov:

- Zakon o državni statistiki (Uradni list RS, št. 45/95 in 9/01),
- Letni program statističnih raziskovanj (Uradni list RS, št. 7/04),
- Direktiva Sveta 96/16/ES z dne 19. 3. 1996 o statističnih raziskovanjih mleka in mlečnih izdelkov,
- Odločba Komisije 97/80/ES z dne 18. decembra 1996 o določbah za izvajanje Direktive Sveta 96/16/ES o statističnih raziskovanjih mleka

STATISTICAL SIGNS

- no occurrence of event
- ... data not available
- Ø average
- * corrected data
- 0 value not zero but less than 0,5 of the unit employed
- 0,0 value not zero but less than 0,05 of the unit employed
- 1) footnote
- () incomplete or estimated data
- (()) inaccurate estimate
- z data not published because of confidentiality

METHODOLOGICAL EXPLANATIONS

DATA SOURCES AND METHODS OF COLLECTING DATA

The purpose of data collection

According to legislation concerning all EU Member States, the Statistical Office of the Republic of Slovenia (SORS) must provide monthly and yearly data on milk and milk products in Slovenia. Therefore, the Agriculture, Forestry, Fishing and Hunting Statistics Department collects and calculates data on milk and milk products from different sources as well as transmits the results to Eurostat. These data are important for showing the current situation on production, purchase, sale, import and export of milk and milk products as well as for determining and planning of short-term and long-term agricultural policy in Slovenia and the EU.

Observation units

Observation units are family farms satisfying the criteria of EU comparable threshold, and all agricultural enterprises and dairies producing, purchasing and selling milk and milk products.

Data sources

- data from dairies purchasing milk;
- estimates of data from statistical surveys:
 - regular annual surveys on agricultural statistics (KME-JUN, KME-JUN-STRK and KME-DEC),
 - monthly report on purchase of agricultural products from private producers (KME-ODK/M),
 - monthly report on sale of agricultural products (KME-PRO/M),
 - import and export of products (ZT-IUB/M),
 - monthly industry report (IND/M),
 - yearly industry report (IND/L);
- other statistical surveys on agriculture (Sample Survey on Consumption of Agricultural Products on Agricultural Holdings, Slovenia, 2002).

Other data sources:

- Agricultural Institute of Slovenia (KIS),
- Biotechnical Faculty, Zootechnical Department (BF),
- Commercial Association – dairy farming (GIZ).

Main legal basis of milk and milk products statistics:

- National Statistics Act (OJ RS, No. 45/95 and 9/01),
- Annual Programme of Statistical Surveys (OJ RS, No. 7/04),
- Council Directive 96/16/EC of 19 March 1996 on statistical surveys of milk and milk products,
- Commission Decision 97/80/EC of 18 December 1996 laying down provisions for the implementation of Council Directive 96/16/EC on



- in mlečnih izdelkov,
- Direktiva Sveta 2003/107/ES z dne 5. 12. 2003 o dopolnitvah Direktive Sveta 96/16/ES o statističnih raziskovanjih mleka in mlečnih izdelkov,
- Direktiva Sveta 92/46/EGS z dne 16. junija 1992 o zdravstvenih predpisih za proizvodnjo in dajanje na trg surovega mleka, toplotno obdelanega mleka in mlečnih izdelkov,
- Uredba Sveta (EGS) št. 1411/71 z dne 29. junija 1971,
- Uredba Komisije (EGS) št. 380/84 z dne 15. februarja 1984.

Direktiva Sveta 96/16/ES z dne 19. 3. 1996 o statističnih raziskovanjih mleka in mlečnih izdelkov opredeljuje:

- periodiko sporočanja podatkov,
- poročevalske enote,
- sprejetje definicij in seznamov ter opredelitev pojmov,
- okvirno vsebino vprašalnikov,
- željeno stopnjo natančnosti podatkov,
- pripravo tabel in referenčne datume,
- postopek sprejetja ukrepov in
- prilagoditev zakonodaje Direktivi Sveta.

Odločba Komisije 97/80/EC z dne 18. 12. 1996 o odločbah za izvajanje Direktive Sveta 96/16/ES o statističnih raziskovanjih mleka in mlečnih izdelkov vsebuje:

- seznam mlečnih izdelkov, vključenih v statistična raziskovanja, s pojasnili;
- vzorce tabel, ki se uporabljajo za posredovanje podatkov;
- delovni program.

Poročanje

Statistična raziskovanja morajo zagotavljati vsaj tele podatke:

- **mesečno:** o količini in vsebnosti maščob v odkupljenem mleku in smetani ter o vsebnosti beljakovin v odkupljenem kravjem mleku; o količini določenih izdelkov iz svežega mleka, predelanih in na voljo za dobavo, in o količini določenih proizvedenih mlečnih izdelkov;
- **letno:** o količini in vsebnosti maščob in beljakovin v razpoložljivem mleku in smetani; o količini izdelkov iz svežega mleka, ki so bili predelani in so na voljo za dobavo, ter drugih proizvedenih mlečnih izdelkih, razčlenjenih po vrstah; o uporabi surovin v obliki polnomastnega mleka in posnetega mleka ter o količini maščob, uporabljenih v proizvodnji mlečnih izdelkov, o vsebnosti proteinov v glavnih mlečnih izdelkih (podatki se pridobijo z merjenjem ali ocenjevanjem); o količini kravjega mleka, odkupljenega na kmetijskih gospodarstvih, na regionalni ravni (to je na ravni SKTE 2 oz. NUTS 2; do določitve razčlenitve Slovenije na enote na ravni SKTE 2 se kot enota na ravni SKTE 2 šteje celotna Slovenija) (podatki se pridobijo z merjenjem ali ocenjevanjem);
- **triletno** (od 31. decembra 1997):
 - o proizvodnji mleka in njegovi uporabi – letna anketa (kmetijska gospodarstva);
 - o količini kravjega mleka, zbranega na kmetijskih gospodarstvih, na regionalni ravni (SKTE 2) (podatki se pridobijo z ocenjevanjem);
 - o številu enot, vključenih v statistično raziskovanje (podjetja ali kmetijska gospodarstva), razdeljenih na velikostne razrede po količini mleka in mlečnih izdelkov.

Roki za sporočanje podatkov:

- mesečnih podatkov: petinštirideset dni po koncu meseca, na katerega se nanašajo mesečni podatki;
- letnih podatkov: v juniju leta, ki sledi letu, na katero se nanašajo letni podatki;
- triletnih podatkov: v septembru leta, ki sledi letu, na katero se nanašajo triletni podatki.

- statistical surveys of milk and milk products,
- Directive 2003/107/EC of 5 December 2003 amending Council Directive 96/16/EC on statistical surveys of milk and milk products,
- Council Directive 92/46/EEC of 16 June 1992 laying down the health rules for the production and placing on the market of raw milk, heat-treated milk and milk-based products,
- Regulation (EEC) No 1411/71 of the Council of 29 June 1971
- Commission Regulation (EEC) No 380/84 of 15 February 1984

Council Directive 96/16/EC of 19 March 1996 on statistical surveys of milk and milk products defines:

- periodicity of data reporting,
- reporting units,
- adoption of definitions and lists and determination of concepts,
- content frame of questionnaires,
- data accuracy,
- table preparation and reference dates,
- procedure of adoption of measures and
- adaptation of legislation to Council Directive.

Commission Decision 97/80/EC of 18 December 1996 laying down provisions for the implementation of Council Directive 96/16/EC on statistical surveys of milk and milk products contains:

- list of milk products included into statistical surveys and explanations,
- tables in standard format for data transmission,
- working programme.

Reporting

Statistical surveys should assure at least data reporting:

- **monthly:** quantity of fat in collected milk and cream as well as quantity of proteins in collected cow's milk; quantity of certain fresh milk products (processed and available for sale) and quantity of certain produced milk products;
- **annually:** quantity of fat and proteins in available milk and cream; quantity of processed products made from fresh milk available for delivery (broken down by different products); estimates of use of raw materials (whole milk and skimmed milk, quantity of fats and proteins); estimates of amounts of cow's milk collected on agricultural holdings on regional level NUTS 2 ;
- **every three years** (since 31 December 1997):
 - yearly survey on milk production and usage of milk (agricultural holdings);
 - - amounts of cow's milk collected on agricultural holdings on regional level NUTS 2 (estimation);
 - - number of observation units (agricultural holdings or enterprises) broken down by size classes of milk or milk products quantity;

Deadlines for data transmission:

- monthly data: forty-five days after the reference month;
- yearly data: in June after the reference year;
- three-yearly data: in September after the reference year.



DEFINICIJE IN DRUGA POJASNILA

Vzorčni popis porabe kmetijskih pridelkov na gospodarstvih v Republiki Sloveniji 2002:

Z vzorčnim popisom je bilo zajeto obdobje od 1. 1. 2001 do 31. 12. 2001. Vzorčni okvir, ki nam je služil za izbor vzorca, je vseboval 86 336 evropsko primerljivih družinskih kmetij; pripravili smo ga na podlagi naslednjih virov:

- Popisa kmetijskih gospodarstev v Republiki Sloveniji 2000
- Popisa vrtnarstva v Republiki Sloveniji 2000.

Evropsko primerljive kmetije so tiste, ki imajo:

- najmanj 1 ha kmetijskih zemljišč v uporabi;
- manj kot 1 ha kmetijskih zemljišč v uporabi, imajo pa:
- najmanj 10 a kmetijskih zemljišč in 90 a gozda ali
- najmanj 30 a vinogradov in/ali sadovnjakov ali
- najmanj 2 glavi velike živine (GVŽ), ali
 - 15 do 30 a vinogradov in 1 do 2 GVŽ ali
 - več kot 50 panjev čebel ali
 - pridelujejo zelenjadnice, zelišča, jagode in gojene gobe ter cvetje in okrasne rastline za prodajo.

Mleko pomeni kravje, kozje, ovčje ali bivolje mleko.

Konzumno mleko: surovo mleko, polnomastno mleko, delno posneto mleko in posneto mleko, ki ne vsebujejo dodatkov.

- Izraz se nanaša le na mleko, ki je namenjeno neposredno za uživanje, običajno v embalažah za 2 l ali manj.
- Vključuje tudi mleko z vitaminskimi dodatki.

Surovo mleko: mleko, pridobljeno z izločanjem mlečnih žlez ene ali več krav, ovac, koz ali bivolc, ki ni bilo segreto preko 40 °C ali obdelano na način, ki ima enak učinek.

Polnomastno mleko: mleko, ki je bilo enkrat toplotno obdelano ali ki je bilo enako učinkovito obdelano z drugim odobrenim postopkom s predelovalno napravo za mleko in ki v naravnem stanju vsebuje najmanj 3,50 % mlečne maščobe ali najmanj 3,5 % mlečne maščobe, kadar mu je ta umetno dodana.

- Vključuje tudi vrsti švedskega pitnega mleka, označeni kot "Gammaldags mjölk" in "Standardmjölk", ki vsebujeta 4,2 oziroma 3 % mlečne maščobe.

Delno posneto mleko: mleko, ki je bilo najmanj enkrat toplotno obdelano ali ki je bilo enako učinkovito obdelano z drugim odobrenim postopkom s predelovalno napravo za mleko in katerega vsebnost maščobe je znižana na najmanj 1,50 % in največ 1,80 %.

- Vključuje tudi finsko pitno mleko, označeno kot "ykkösmaito/ettans mjölk", ki vsebuje 1 % mlečne maščobe.
- Vključuje tudi vrsti švedskega pitnega mleka, označeni kot "Ekologisk mjölk" in "Mellanmjölk", ki vsebujeta 2 % oziroma 1,5 % mlečne maščobe.
- Vključuje tudi avstrijsko pitno mleko, ki vsebuje od 2 % do 2,5 % mlečne maščobe.

Posneto mleko: mleko, ki je bilo najmanj enkrat toplotno obdelano ali ki je bilo enako učinkovito obdelano z drugim odobrenim postopkom s predelovalno napravo za mleko in katerega vsebnost maščobe je bila znižana na ne več kot 0,30 %.

- Vključuje tudi vrsti švedskega pitnega mleka, označeni kot "Lättmjölk" in "Minimjölk", ki vsebujeta 0,5 % oziroma 0,07 % mlečne maščobe.
- Vključuje tudi avstrijsko pitno mleko, ki vsebuje 0,5 % mlečne maščobe.

DEFINITIONS AND OTHER EXPLANATIONS

Sample survey on consumption of agricultural products on agricultural holdings, Slovenia, 2002:

The reference period concerning collected data was 1 January 2001 - 31 December 2001. The sample frame contained 86,336 European comparable family farms and it was prepared on the following bases:

- Agricultural census, Slovenia, 2000
- Horticultural census, Slovenia, 2000

European comparable agricultural holdings are those having:

- at least one hectare of utilised agricultural area, or
- less than 1 hectare of utilised agricultural area, but:
- at least 0.1 hectare of utilised agricultural area and 0.9 hectare of forest, or
- at least 0.3 hectare of vineyards and/or orchards, or
- two or more livestock units (LSU), or
 - 0.15 to 0.3 hectare of vineyards/orchards and 1 or 2 LSU, or
 - more than 50 beehives, or
 - are market producers of vegetables, herbs, strawberries, mushrooms, flowers or ornamental plants.

Milk means cow's, goat's, ewe's or buffalo's milk.

Drinking milk: raw milk, whole milk, semi-skimmed and skimmed milk containing no additives.

- Relates only to milk directly intended for consumption, normally in containers of 2 l or less,
- Also includes milk with vitamin additives.

Raw milk: milk produced by the secretion of the mammary glands of one or more cows, ewes, goats or buffalos, which has not been heated beyond 40 °C or undergone any treatment that has an equivalent effect.

Whole milk: milk which has been subject to one heat treatment or an authorized treatment of equivalent effect by a milk processor and whose fat content is either at least 3.0 % naturally or has been brought to at least 3.5%.

- Also includes Swedish drinking milk types designated as 'Gammaldags mjoelk' and 'Standardmjoelk' whose milk fat contents are 4.2% and 3% respectively.

Semi-skimmed milk: milk which has been subject to at least one heat treatment or an authorized treatment of equivalent effect by a milk processor and whose fat content has been brought to at least 1.50% and at most 1.80%.

- Also includes Finnish drinking milk designated as 'ykkoesmaito/ettans mjoelk' whose milk fat content is 1%,
- Also includes the Swedish drinking milk types designated as 'Ekologisk mjoelk' and 'Mellanmjoelk' whose milk fat contents are 2% and 1.5% respectively,
- Also includes Austrian drinking milk whose milk fat content is between 2% and 2.5%.

Skimmed milk: milk which has been subject to at least one heat treatment or an authorized treatment of equivalent effect by a milk processor and whose fat content has been brought to not more than 0.30%.

- Also includes the Swedish drinking milk types designated as 'Laettmjoelk' and 'Minimjoelek' whose milk fat contents are 0.5% and 0.07% respectively.
- Also includes Austrian drinking milk whose milk fat content is 0.5%.

Pasterizirano mleko: pasterizirano mleko mora biti pridobljeno z obdelavo, pri kateri je za kratek čas uporabljena tudi visoka temperatura (najmanj 71,7 °C za 15 sekund ali katera koli druga enakovredna kombinacija), ali s postopkom pasterizacije, pri katerem se doseže enakovreden učinek z uporabo drugačne kombinacije časa in temperature.

Sterilizirano mleko: sterilizirano mleko mora:

- biti predhodno segreto ali sterilizirano v hermetično zapečateni embalaži, katere pečat mora ostati nedotaknjen;
- biti konzervirano tako, da, potem ko je bilo do 15 dni shranjeno v zaprti embalaži pri temperaturi +30 °C, ob naključnem vzorčenju ne kaže znakov pokvarjenosti.

Visoko pasterizirano mleko: to je dodatno obdelano mleko (ali mleko UHT); proizvedeno mora biti z uporabo nepretrganega toka toplote in za kratek čas z uporabo visoke temperature (najmanj 135 °C za najmanj eno sekundo).

- Države članice, ki ne razlikujejo steriliziranega in visoko pasteriziranega mleka, lahko obe uvrstijo v isto skupino.

Pinjenc: stranski proizvod (lahko je celo kisel ali skisan) pri predelavi mleka ali smetane v maslo (z neprestanim pinjenjem in ločevanjem trdih maščob).

- Pinjenc z dodatki je treba upoštevati pri napitkih z mlečno osnovo.

Smetana: plast maščobe, ki se naravno nabere na površini mleka s počasnim kopičenjem emulgiranih maščobnih kep. Odstranimo jo tako, da jo posnamemo s površine mleka ali izvlečemo iz mleka s centrifugiranjem v ločevalcu za smetano; glede na druge sestavine mleka ima relativno visoko vsebnost maščobe (običajno več kot 10 % mase izdelka).

Smetana: smetana, ki je bila predelana in je na razpolago za dostavo zunaj mlekarn (tj. za prehrano ljudi, kot surovina za proizvajalce čokolade, sladoleda itd.). Podobno kot drugi izdelki ne vključuje vmesne proizvodnje, namenjene za proizvodnjo drugih mlečnih izdelkov.

Smetana z vsebnostjo maščobe v masi, ki presega 29 %:

- pasterizirano, sterilizirano ali visoko pasterizirano;
- vključuje tudi kislo smetano;
- vključuje tudi smetano v tetrapaku ali konzervi.

Kislo mleko: mlečni izdelki s pH med 3,8 in 5,5.

- Nanaša se na jogurte, pitne jogurte, pripravljene jogurte, toplotno obdelano fermentirano mleko in drugo.
- Vključuje tudi izdelke, ki so osnovani na bifidusu ali vsebujejo bifidus.

Kislo mleko brez dodatkov: vključuje tudi kislo mleko z dodatkom sladkorja in/ali sladil.

Napitki z mlečno osnovo: drugi tekoči izdelki, ki vsebujejo najmanj 50 % mlečnih izdelkov, vključno z izdelki na osnovi sirotke.

- Vključuje čokoladno mleko, pinjenc z dodatki ali aromami itd.

Drugi sveži izdelki

- Nanaša se na sveže mlečne izdelke, ki niso določeni drugje, večinoma sladice na mlečni osnovi (želirana mleka, sadni kolači z jajčno kremo, smetanove sladice, sladice iz zmrznjene in začinjene smetane itd.) in sladoled (ter podobne izdelke), proizvedene v poročevalskih podjetjih.
- Vključuje tudi sladice v konzervah.
- Vključuje tudi sveže kmetijske izdelke, odkupljene na kmetijskih gospodarstvih in dane na trg brez predelave (ne vključuje pakiranja).

Zgoščeno mleko: izdelek, pridobljen z delnim izločanjem vode, samo iz polnomastnega, delno posnetega ali posnetega mleka.

Pasteurized milk: pasteurized milk must have been obtained by means of a treatment involving a high temperature for a short time (at least 71.7 °C for 15 seconds or any equivalent combination) or pasteurization process using different time and temperature combinations to obtain an equivalent effect.

Sterilized milk: sterilized milk must:

- have been heated and sterilized in hermetically sealed wrappings or containers, the seal of which must remain intact,
- in the event of random sampling, be of preservability such that no deterioration can be observed after it has spent 15 days in a closed container at a temperature of +30 °C.

Uperized milk: uperized milk (or UHT milk) must be produced by applying a continuous flow of heat using a high temperature for a short time (not less than 135 °C for not less than 1 second).

- Member States which make no distinction between sterilized and uperized milk may group them together.

Buttermilk: Residual product (may even be acid or acidified) of the processing of milk or cream into butter (by continuous churning and separation of the solid fats).

- Buttermilk with additives must be included in drinks with a milk base.

Cream: a film of fat which forms naturally on the surface of the milk by slow agglomeration of emulsifying fat globules. If it is removed by skimming it from the surface of the milk or extracted from the milk by centrifuging in a cream separator, it has, in addition to the other components of the milk, a relatively high fat content (usually exceeding 10% of the weight of the product).

Cream: cream which has been processed and is available for delivery outside dairies (i.e. for human consumption, as raw material for manufacturers of chocolate, ice cream, etc.). In the same way as for other products, does not include intermediate production intended for the manufacture of other dairy products.

Cream of a fat content by weight over 29%:

- pasteurized, sterilized or uperized;
- also includes acidified cream;
- also includes cream in cartons or tins.

Acidified milk: milk products with a pH of between 3.8 and 5.5.

- Relates to yoghurts, drinkable yoghurts, prepared yoghurts, heat-treated fermented milk and others.
- Also includes products based on or containing bifidus.

Acidified milk without additives: also includes acidified milk with the addition of sugar and/or sweeteners.

Drinks with a milk base: other liquid products containing at least 50% milk products, including products based on whey.

- Includes chocolate milk, buttermilk with additives or flavoured, etc.

Other fresh products

- Relates to fresh milk products not elsewhere specified, mainly milk-based desserts (jellied milks, custard tarts, cream desserts, mousses, etc.) and ice cream (and similar products) manufactured in the reporting enterprises.
- Also includes desserts in tins.
- Also includes fresh farm products collected from agricultural holdings and placed on the market without processing (excluding packaging).

Concentrated milk: a product obtained by partial elimination of water, from whole milk, semi-skimmed or skimmed milk only.

- Vključuje tudi evaporirano mleko (toplotno obdelano) in zgoščeno mleko z dodanim sladkorjem.
- Vključuje tudi zgoščeno mleko, uporabljeno za proizvodnjo "čokoladne drobtine"; posušen izdelek, sestavljen iz mleka, sladkorja in iz kakavove kaše v naslednjih deležih:
- mlečna maščoba: več kot 6,5 % (vsebnost v masi), vendar manj kot 11 % (vsebnost v masi),
- kakav: več kot 6,5 % (vsebnost v masi), vendar manj kot 15 % (vsebnost v masi),
- sukroza (vključno z invertnim sladkorjem, ki se šteje kot sukroza): več kot 50 % (vsebnost v masi), vendar manj kot 60 % (vsebnost v masi),
- nemastna suha snov mleka: več kot 17 % (vsebnost v masi), vendar manj kot 30 % (vsebnost v masi),
- voda: več kot 0,5 % (vsebnost v masi), vendar manj kot 3,5 % (vsebnost v masi).

Njegova sestava je navedena v Prilogi I k Uredbi Komisije (EGS) št. 380/84 z dne 15. februarja 1984.

Mlečni izdelki v prahu: izdelki, pridobljeni z izločanjem vode iz smetane, polnomastnega, delno posnetega in posnetega mleka ter pinjenca in kislega mleka.

- Vključuje tudi dodatke k surovinam, preden se izdelek predela v prah.
- Vključuje tudi mleko v prahu, ki se proizvede v mlekarnah, in različna mleka v prahu za otroke in za krmo živalim.

Mlečna smetana v prahu: mleko v prahu z vsebnostjo mlečne maščobe, ki ni manjša od 42 % teže izdelka.

Polnomastno mleko v prahu: mleko v prahu z vsebnostjo mlečne maščobe, ki ni manjša od 26 % in ne presega 42 % teže izdelka.

Delno posneto mleko v prahu: mleko v prahu z vsebnostjo mlečne maščobe, ki je večja od 1,5 % in manjša od 26 % mase izdelka.

Posneto mleko v prahu: mleko v prahu, katerega vsebnost mlečne maščobe ni večja od 1,5 % mase izdelka.

Pinjenec v prahu: izdelek v prahu, narejen iz pinjenca.

Drugi izdelki v prahu: zasirjeno mleko in smetana, kefir in druge vrste fermentiranega ali kislega mleka in smetane, s sladkorjem ali brez dodanega sladkorja ali drugih sladil, z aromatizirane ali ne, z dodanim sadjem ali kakavom ali brez teh dodatkov.

- Vključuje tudi mešanice smetane, mleka, pinjenca in/ali sirotke v prahu.
- Vključuje tudi izdelke v prahu na beljakovinski osnovi.

Maslo, skupaj in drugi mlečni izdelki z rumeno maščobo: vključujejo maslo, naravno maslo, rekombinirano maslo, sirotkino maslo, topljeno maslo in masleno olje ter druge izdelke drugih maščob iz mleka, izražene v ekvivalentu masla z vsebnostjo mlečne maščobe 82 % mase izdelka.

Maslo: izdelek z vsebnostjo mlečne maščobe, ki ni manjša od 80 %, je pa manjša od 90 %, z največ 16 % vode in z največ 2 % suhe snovi brez maščobe.

- Vključuje tudi maslo, ki vsebuje majhne količine zelišč, začimb, aromatičnih snovi itd., pod pogojem, da izdelek obdrži značilnosti masla.

Maslo in drugi izdelki drugih maščob iz mleka:

Izdelek z manj maščobe: maslu podoben izdelek z vsebnostjo mlečne maščobe, ki je manjša od 80 % mase (izključujoč vso drugo maščobo).

Drugo: zlasti maščobe, sestavljene iz rastlinskih in/ali živalskih izdelkov: izdelki v obliki trdne, voljne emulzije, pretežno vrste »voda-v-olju«.

- Also includes evaporated milk (heat-treated) and concentrated milk with added sugar.
- Also includes concentrated milk used for the manufacture of 'Chocolate crumb'; dried product consisting of milk, sugar and cocoa paste in the following proportions:
- milkfat: more than 6.5% (content by weight) but less than 11% (content by weight),
- cocoa: more than 6.5% (content by weight) but less than 15% (content by weight),
- sucrose (including invert sugar calculated as sucrose) more than 50% (content by weight) but less than 60% (content by weight),
- non-fat dry matter of milk: more than 17% (content by weight) but less than 30% (content by weight),
- water: more than 0.5 % (content by weight) but less than 3.5% (content by weight).

Its composition is as given in Annex I to Commission Regulation (EEC) No 380/84 of 15 February 1984.

Powdered dairy products: product obtained by eliminating water from cream, whole milk, semi-skimmed milk, skimmed milk, buttermilk and acidified milk.

- Also includes additives to the raw material before the product is made into powder.
- Also includes milk powder manufactured in dairies and contained in powders for infants and in animal feeds.

Cream milk powder: milk powder with a milk fat content of not less than 42% by weight of the product.

Whole milk powder: milk powder with a milk fat content of not less than 26% and less than 42% by weight of the product.

Partly skimmed-milk powder: milk powder with a milk fat content of more than 1.5% and less than 26% by weight of the product.

Skimmed-milk powder: milk powder with a maximum milk fat content of 1.5% by weight of the product.

Buttermilk powder: powder product made from buttermilk.

Other powdered products: curdled milk and cream, kefir and other fermented or acidified milk and cream, whether or not containing added sugar or other sweetening matter or flavoured or containing added fruit or cocoa.

- Also includes mixtures of powdered cream, milk, buttermilk and/or whey.
- Also includes protein-based powdered products.

Butter, total and other yellow fat dairy products: includes butter, rendered butter and butteroil, and other yellow fat products, expressed in butter equivalent with a milk fat content equal to 82% by weight of the product.

Butter: a product with a milk fat content of not less than 80% and less than 90%, a maximum water content of 16% and a maximum dry non-fat milk-material content of 2%.

- Includes also butter which contains small amounts of herbs, spices, aromatic substances, etc. on the condition that the product retains the characteristics of butter.

Butter and other yellow fat products:

Reduced-fat butter: product similar to butter with a milk-fat content of less than 80% by weight (excluding all other fat) (Sales description: three quarter-fat butter, half-fat butter and dairy spread).

Other: Fats composed of plant and/or animal products: products in the form of a solid, malleable emulsion principally of the water-in-oil type,

odvajani iz trdnih in/ali tekočih rastlinskih in/ali živalskih maščob, primernih za prehrano ljudi, z vsebnostjo mlečne maščobe med 10 in 80 % maščobe.

Sir: je svež ali zrel, trden ali poltrden izdelek, pridobljen s koaguliranjem mleka, posnetega mleka, delno posnetega mleka, smetane, smetane iz sirotke ali pinjenca, samega ali v kombinaciji, z delovanjem sirila ali drugih ustreznih sredstev za koaguliranje in delnim odvajanjem sirotke, ki nastane kot posledica takega koaguliranja.

Kazein: je glavna beljakovinska sestavina mleka. Pridobi se iz posnetega mleka, in sicer z obarjanjem (zasirjenjem), običajno s kislinami ali sirilom. Rubrika zajema razne vrste kazeina, ki se razlikujejo po z metodi zasirjenja, npr. kisel kazein in kazein iz sirila (parakazein).

Kazeinati: (soli kazeina) vključujejo soli natrija in amonija, znane kot "topljivi kazeini"; te soli se običajno uporabljajo za pripravo zgoščene hrane in farmacevtskih izdelkov. Kazeinat kalcija se uporablja pri pripravi živil ali kot lepilo, odvisno od njegovih lastnosti.

Sirotka: stranski proizvod, pridobljen med proizvodnjo sira ali kazeina. Sirotka v tekočem stanju vsebuje naravne sestavine (v povprečju 4,8 % laktoze, 0,8 % beljakovin in 0,2 % maščob mase izdelka), ki ostanejo po odstranitvi kazeina in večine maščob iz mleka.

Sirotka - skupaj: vključuje tudi sirotko, uporabljeno za proizvodnjo krmil za živali.

Sirotka, dostavljena v tekočem stanju: sirotka, dostavljena predvsem za vrste krme za živali. Količine sirotke, uporabljene kot surovine za druge postopke, se ne smejo upoštevati

Mlečni albumin: ena od glavnih sestavin sirotkine beljakovine.

Koeficienti za ugotavljanje količin mleka v posameznih mlečnih proizvodih:

- 1 liter mleka = 1,03 kg mleka;
- 1 kg masla = 22,50 kg mleka;
- 1 kg smetane = (26,30 kg mleka x % mlečne maščobe v smetani)/100;
- 1 kg trdega sira = 13 kg mleka;
- 1 kg poltrdega sira = 11 kg mleka;
- 1 kg skute, svežega sira = 8 kg mleka;
- 1 kg jogurta, kislega mleka = 1 kg mleka;
- 1 kg sadnega jogurta = 0,8 kg mleka.

Objavljanje podatkov:

- Prva objava. Kmetijstvo in ribištvo. Mleko in mlečni izdelki
- Statistične informacije. Kmetijstvo in ribištvo. Mleko in mlečni izdelki
- Statistični letopis

KOMENTAR

Pri združevanju podatkov različnih organizacij imamo pogosto težave zaradi neusklojenosti nomenklatur in klasifikacij, nekateri podatki pa niso popolnoma primerljivi. Nomenklatura industrijskih proizvodov (NIP) je pripravljena na osnovi seznama proizvodov EU - PRODCOM za spremljanje proizvodov; možna je povezava z drugimi blagovnimi nomenklaturami, predvsem z zunanjetrgovinsko, saj večina postavk iz NIP ponuja šifro HS/KN, ki je osnova carinskih tarif (Uradni list RS, št. 77/97) Kombinirane nomenklature, torej je povezljiva, vendar ne v vseh primerih (oznake a, b, c). Do razlik večinoma prihaja pri vsebnosti mlečne

derived from solid and/or liquid vegetable and/or animal fats suitable for human consumption, with a milk-fat content of between 10% and 80% of the fat content.

Cheese: is a fresh or matured, solid or semi-solid product, obtained by coagulating milk, skimmed milk, partly skimmed milk, cream, whey cream or buttermilk, alone or in combination, by the action of rennet or other suitable coagulating agents, and by partly draining the whey resulting from such coagulation.

Casein: is the main protein constituent of milk. It is obtained from skimmed milk by precipitation (curdling), generally with acids or rennet. The heading covers various types of casein which differ according to the method of curdling, e.g. acid casein and rennet casein (paracasein).

Caseinates: (salts of casein) include the sodium and ammonium salts known as 'soluble caseins'; these salts are normally used to prepare concentrated foods and pharmaceutical products. Calcium caseinate is used in the preparation of foodstuffs or as a glue, depending on its character.

Whey: by-product obtained during the manufacture of cheese or casein. In the liquid state, whey contains natural constituents (on average 4.8% lactose, 0.8% protein and 0.2% fats by weight of the product) which remain when the casein and the majority of the fat have been removed from the milk.

Total whey: also includes the whey used in the dairy for manufacturing animal feedingstuffs.

Whey delivered in the liquid state: whey delivered to be used mainly for animal feeds. Quantities used as raw materials for other processes must be excluded.

Lactalbumin: one of the main components of whey protein.

Coefficients for establishing milk quantities in individual milk products:

- 1 litre of milk = 1.03 kg milk;
- 1 kg of butter = 22.50 kg milk;
- 1 kg of cream = (26.30 kg milk x % milk fat in cream)/100;
- 1 kg of solid cheese = 13 kg milk;
- 1 kg of semi-solid cheese = 11 kg milk;
- 1 kg of cottage cheese, fresh cheese = 8 kg milk;
- 1 kg of yughurt, acidified milk = 1 kg milk;
- 1 kg fruit yughurt = 0.8 kg milk.

Publishing

- First Release. Agriculture and Fishing. Milk and Milk Products
- Rapid Reports. Agriculture and Fishing. Milk and Milk Products)
- Statistical Yearbook

COMMENT

The main problem in combining data from various organisations is nomenclatures and classifications not being harmonised. Therefore, some data are not completely comparable. The Nomenclature of Industrial Products is prepared on the basis of the EU's PRODCOM list. Links with other commodity nomenclatures, especially with the external trade nomenclature, are possible since most items from the NIP offer the HS/KN codes, which is the basis for the customs tariff (OJ RS 77/97) of the Combined Nomenclature and thus linkable, but not in all cases (a, b and c). The differences mostly occur in the fat content of individual



maščobe v posameznih izdelkih.

V tabeli Letna prireja in uporaba vsega mleka na kmetijskih gospodarstvih, Slovenija, 2003 so podatki grobo ocenjeni na podlagi izračunanih deležev iz Vzorčnega popisa porabe kmetijskih pridelkov na gospodarstvih v Republiki Sloveniji 2002.

products.

The table on annual production and utilisation of all milk on agricultural holdings, Slovenia, 2003 contains rough estimates on the basis of calculated shares of the Sample Survey on Consumption of Agricultural Products on Agricultural Holdings, Slovenia, 2002.

Sestavila / Prepared by: Aleš Stele, Jožica Peljhan

Izdaja, založba in tisk Statistični urad Republike Slovenije, Ljubljana, Vožarski pot 12 - **Uporaba in objava podatkov dovoljena le z navedbo vira** - Odgovarja generalna direktorica mag. Irena Krizman - Urednica zbirke Statistične informacije Marina Urbas - Slovensko besedilo jezikovno uredila Ivanka Zobec - Angleško besedilo jezikovno uredil Boris Panič - Tehnični urednik Anton Rojc - Naklada 140 izvodov - ISSN zbirke Statistične informacije 1408-192X - ISSN podzbirke Kmetijstvo in ribištvo 1408-9335 - Informacije daje Informacijsko središče, tel.: (01) 241 51 04 - El. pošta: info.stat@gov.si - <http://www.stat.si>.

Edited, published and printed by the Statistical Office of the Republic of Slovenia, Ljubljana, Vožarski pot 12 - **These data can be used provided the source is acknowledged** - Director-General Irena Krizman - Rapid Reports editor Marina Urbas - Slovene language editor Ivanka Zobec - English language editor Boris Panič - Technical editor Anton Rojc - Total print run 140 copies - ISSN of Rapid Reports 1408-192X - ISSN of subcollection Agriculture and fishing 1408-9335 - Information is given by the Information Centre of the Statistical Office of the Republic of Slovenia, tel.: +386 1 241 51 04 - E-mail: info.stat@gov.si - <http://www.stat.si>.