

sta obdelovala piransko umetnost, ništa našla za inicialke in obliko Cavianovega statuta niti besede. Isto je z drugimi avstrijskimi in italijanskimi avtorji, ki so se ukvarjali z zgodovino mesta Pirana. In vendar celotna izvedba naravnost terja, da bi si stvar podrobneje ogledali.

Na koncu lahko rečemo naslednje: Res je, da je notar in pravnik Marko Caviano delal s skritim, egoističnim, morda celo egocentričnim namenom. Res je, da celotna oblikovna izvedba statuta priča, da mu je bilo delo tako pri jezikovnem oblikovanju kakor pri doseganju ciljev skritega namena v osebno zadovoljstvo. Pri prepisovanju teksta iz delovne predloge ni napravil toliko napak kakor prepisovalci statutov leta 1307, 1332 in 1358. Torej je tudi po tej strani statut dovršenejši kot vsi prejšnji. Zaradi opisanih dejstev pridobiva Cavianov statut na vrednosti. Z vsemi njegovimi značilnostmi in razkrito skrivnostjo ni več samo knjiga zakonov in suhoparnih predpisov, temveč tudi likovno oblikovna mojstrovina, kakšne redko srečamo.

#### OPOMBE

1. Enciclopedia Italiana Treccani. Milano 1929. Vol. I. str. 445. — 2. Prav tam. — 3. Der grosse Brockhaus. Leipzig 1928. Pod Akrostihon. — 4. Enciklopedija leksikografskog zavoda. Zagreb. 1956. Vol. I. str. 51. — 5. Statuta comunitatis Pirani 1384. Piranski arhiv pod Statuti. — 6. Prav tam fo. 1. — 7. Prav tam fo. 1. — 8. Additiones in statuta 1367. PA pod Statuti M 1. — 9. Kakor v op. 6. — 10. Prim. B. Kovič-M. Pahor: O zgodovinskem in arhitektonskem razvoju Tartinijevega trga v Piranu. Kronika VIII/1 1960. str. 21. nasl. Gre za napis na vratih bivšega fontika, ki je bil restavriran leta 1638. Tu je govor o elegantnejši formi, ki so jo vrata dobila po restavraciji. Za podobno stvar gre tudi pri vratih Sv. Jurija, ki so vodila iz pristanišča v mesto; ta so bila restavrirana leta 1660. Tudi ta so dobila elegantnejšo obliko. — 11. Statuta comunitatis Pirani. Pa pod Statuta M 1. Tu ni več obrtniških zakonov, ki so jih nedvomno vsebovali statuti leta 1274. — 12. Kakor v opombi 6. fo. 2—29. — 13. Kakor v opombi 6 fo. 30—34. — 14. Prav tam fo. 34—40. — 15. Prav tam fo. 60—74. — 16. Prav tam fo. 74—90. — 17. Prav tam fo. 90—107.

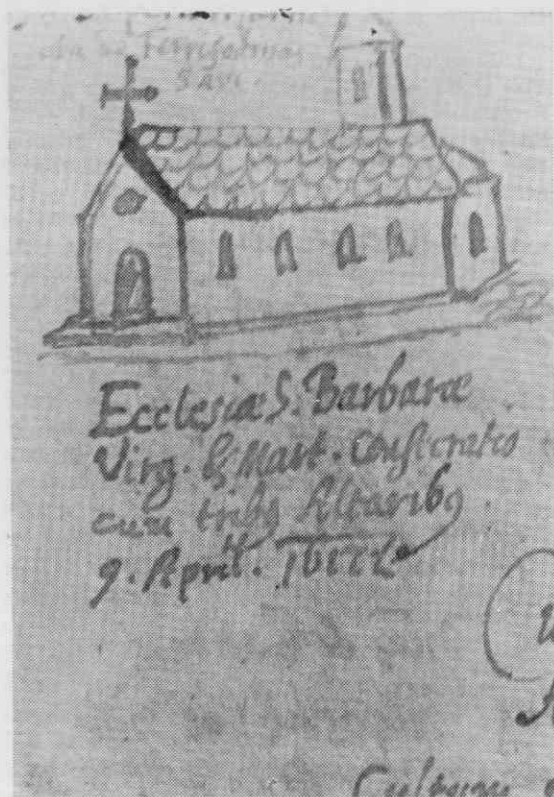
### FUŽINARSKÉ CERKVE IZ ZAČETKA SEDEMNAJSTEGA STOLETJA NA JESENICAH

BLAZ RESMAN

Pridobivanje železa, ki se je na različnih krajih slovenskega ozemlja uveljavilo kot postranska in občasna domača obrt kmetov-tlačanov že zgodaj v srednjem veku, se je v poznejšem času začelo vse bolj koncentrirati na gorenjskih tleh, na območju loške, blejske, belopeške in radovljiške zemljiške gosposke, to je, ob vznožju Jelovice, v Bohinju in v zgornjesavski Dolini. Zaradi številnih ugodnosti in svoboščin, ki so jih uživali fužinarji, se je v 12. stol. tudi pri nas začela železarska obrt osamosvajati iz dotlej mešanih kmečko-obrtniških gospodarstev: v procesu, ki je trajal do 16. stoletja, je na omenjenem ozemlju nastalo 30 fužin, med prvimi v Železnikih, na Planini, v Kropi in v Stari Fužini. Važno vlogo pri tem pa so imeli tudi tujci, za katere so bili surovinski pogoji in fužinarski privilegij pri nas zelo privlačni. Doseljevanje tujih fužinarjev, zlasti Italijanov, je postalo posebno močno v 16. stoletju, ko doživi naše fužinarstvo tudi prvi veliki razcvet. Zdi se, da so v času prodirajočega protestantizma, ki je mnogokrat našel številne privrženca tudi

med fužinskimi delavci, deželne oblasti favorizirale prav naseljevanje fužinarjev iz sosednje katoliške Italije.

V Italiji so bila tri močno razvita železarska središča, kjer so predelovali rudo z otoka Elbe: v Toskani, v Liguriji in v podalpskem pasu med jezeroma Como in Garda, to je, na področju mest Milana, Brescie in Bergama. Prav to zadnje središče pa je bilo tudi najpomembnejše za ekspanzijo italijanskega železarstva po Srednji Evropi, saj se je od tod že v 16. stoletju, ko je bila proizvodnja na višku, razselilo večje število fužinarskih družin predvsem v Švico, na Koroško in na Kranjsko. Med prvimi kovaško-fužinarskimi družinami, ki so se priselile na Gorenjsko, so bili Bergamski Bucelleniji.<sup>1</sup> Leta 1526 se je kovač Bernard Bucelleni naselil na Planini pod Golico, kjer dotlej tujcev ni bilo. Ker je spoznal, da Planina zaradi pomamkanja vodne sile ni perspektivna za razvoj obrti, je že kmalu po prihodu nakupil zemljišča v dolini ob Savi. Leta 1538 je dobil od cesarja Ferdinanda I. dovoljenje, da se preseli s Planine



Risba Barbarine cerkve na Plavžu iz pontifikalnih protokolov škofa Hrena v ljubljanskem nadškofijskem arhivu

na Savo in tu postavi plavž in fužine italijanskega tipa. Takrat je začel Bernard Buccelleni graditi tudi savsko graščino. Za savsko topilnico, zgrajeno do leta 1544, je Buccelleni s sinovi zgradil nove peči tudi na Javorniku (1557) in na Plavžu (1584). Planina, kjer je obratovala nekaj časa le še stara talilna peč, pa je še naprej ostala njihova rudna in surovinska baza. Z gradnjo novih plavžev je postal Buccelleni kmalu najmočnejši lastnik fužin na Gorenjskem. Po fužinskem seznamu iz leta 1581 so imele fužine na Savi skupaj z onimi v Železnikih že največjo proizvodnjo na slovenskem ozemlju. Bernardovi potomci in dediči so svojo posest postopoma širili. Posledica novega tehnološkega postopka, ki so ga prinesli Buccelleniji iz Italije, je bila visoka kvaliteta njihovih proizvodov, ta pa jim je omogočila poslovne uspehe tudi še v času, ki za veliko večino ostalih fužin pri nas nikakor ni bil ugoden. Ob koncu verskih bojev na prehodu v 17. stoletje njihova savska fužina edina na Gorenjskem ni bila na robu propada, ampak je lepo uspevala in prinašala dobiček. Vrh gospodarskega razcveta so doživeli v prvi polovici 17. stoletja, nato pa se je stanje začelo spreminjati, zašli so v dolgove

in začeli počasi prodajati v prejšnjem stoletju pridobljeno posest. Zaradi pomanjkanja surovin so kupovali vedno nove rudarske pravice, a jim tudi to ni pomagalo. Zaradi prezdolženosti so morali na začetku 18. stoletja dati savske fužine zakupnikom, ki pa so slabo gospodarili in jih spravili pod prisilno upravo. Zato so številni upniki zahtevali prisilno prodajo, ki se ji Buccelleniji kljub mnogim poskusom niso mogli izogniti: leta 1764 se je za savske fužine 240-letna posest Buccellenijev končala in dve leti zatem so jih priposestvovali Ruardi, pod katerimi so znova uspešneje zaživele.

V času svojih največjih obrtnih uspehov in bogastva v začetku 17. stoletja pa Buccelleniji niso bili pomembni samo za gospodarski razcvet gorenjskega fužinarstva, ampak tudi kot umetnostni naročniki. Z njihovim prizadevanjem in denarjem so v 17. stoletju zrasle tri cerkve — nekdanje podružnice jeseniške farne cerkve: Marijina cerkev na Savi na Jesenicah, Barbarina cerkev na Plavžu in cerkev sv. Križa na Planini pod Golico.

Zadnja od cerkva — ustanov Buccellenijev je nastala podružna, od 1899 dalje farna cerkev sv. Križa na Planini. Ob njej smo pravzaprav bolj upravičeni govoriti o rudarski kot o fužinarski cerkvi, kajti čeprav ustanova jeseniških fužinarjev, je cerkev nastala v okolju, kjer fužine že več kot sto let niso delovale, ki pa je bilo še vedno glavna rudarska in drvarska baza fužin v dolini. Pa tudi čas njenega nastanka že daleč presega naš okvir začetka 17. stoletja.

Kot poroča Valvasor, je namreč cerkev zgradil grof Oktavij Buccelleni leta 1684, posvečena pa je bila 1685.<sup>2</sup> V pontifikalnih protokolih škofa Tomaža Hrena najdemo sicer zapisek, da je ob obisku na Jesenicah 6. oktobra 1624 zaznamoval prostor za novo cerkev, posvečeno sv. Križu, angelom varuhom in sv. Justini, za kar sta ga prosila »Nobilissimi ac pii Domini Paulus ac Horatius Buccelleni«,<sup>3</sup> vendar do gradnje cerkve takrat ni prišlo. O tem, da je mesto, na katerem cerkev stoji, za gradnjo zaznamoval »per S. Crucis positionem« škof Tomaž Hren leta 1624 in da jo je slovesno posvetil ljubljanski knezoškof Žiga Krištof Herberstein, govori tudi plošča, vzdana v južni steni cerkvene ladje, podobna plošča na severni ladijski steni pa nam pove, da sta cerkev, ki je bila leta 1683 posvečena, »a fundamentis« zgradila Oktavij, ljubljanski stolni prošt, in Janez Andrej Buccelleni, brata-barona, gospoda na Savi.<sup>4</sup> Da je današnja cerkev res nastala šele v 80 letih 17. stoletja, prepričljivo kaže njena slo-

govna stopnja.<sup>6</sup> Pa tudi kakšne druge cerkve na tem mestu prej ni bilo, kajti cerkev Povišanja sv. Križa se v vizitacijskih zapiskih prvič pojavi kot četrta podružnica jeseniške fare šele leta 1685: zgradila da sta jo šele z novim dovoljenjem škofa Jožefa (Jožef Rabatta, ljubljanski škof 1664—1683) gospoda barona Bucellenija.<sup>6</sup> Da pa je verjetno pravilna Valvasorjeva letnica posvetitve 1685 in ne tista na napisni plošči v cerkvi, nam pove zadnji stavek v vizitacijskem zapisku o cerkvi: »Expectat gratiam consecrationis suo tempore consequendam.«

Baje sta brata Bucellenija obljubila kmetom in rudarjem na Planini, da jim postavita cerkev, če odkrijejo nova nahajališča rude. In ker so jih res našli, sta obljubo izpolnila.<sup>7</sup> Vsekakor pa je res, da je fužinar Bucelleni, ki so ga v tem času že hudo pestili dolgovi in drugi gospodarski problemi, z novo cerkvijo priklenil nase in na kraj svoje delavce ter jih močno izoliral od dogajanj v dolini.

O podružni cerkvi sv. Barbare, nekdanji kapeli Bucellenijeve druge graščine na Plavžu, poroča Valvasor, da jo je ustanovil in postavil Orfej Bucelleni, posvetil pa jo je ljubljanski škof Tomaž 9. aprila 1617.<sup>8</sup> Hren pa je 21. avgusta 1614 posvetil in položil že tudi temeljni kamen za novo cerkev,<sup>9</sup> ob zapisu o posvetitvi cerkve »ad Ferrifodinarum Furnum Novum in Jesseniza« in njenih treh oltarjev pa je cerkev tudi narisal. Hkrati je prepisal tudi ustanovno pismo zakoncev Orfeja Bucellenija in Camille, rojene Corennia.<sup>10</sup>

V novejši literaturi cerkev malo več kot samo omenja edino Lavtižar, ki med drugim pravi o njej: »Leta 1763 je cerkev še stala, sedaj je ni več. Toliko sledu se še nahaja, da je bila dolga 15 m.«<sup>11</sup> Točnejših podatkov o tem, kdaj so cerkev podrli, nisem mogel najti, verjetno pa v času po jožefinskih reformah. Leta 1774 so namreč zaradi pomanjkanja kuriva opustili fužine na Plavžu, nato pa tudi staro graščino in jo podrli.<sup>12</sup> Tako je tudi cerkev — graščinska kapela izgubila svojo funkcijo in pomen.

Hren nam o tem, kakšna cerkev je, ne pove ničesar drugega, kakor da ima zvonik (v katerem je posvetil dva zvonova); njegova shematična risba cerkve pa nam kaže precej dolgo pravokotno ladjo z dvokapno streho, ki ji je na vzhodu prizidan očitno mnogokotno zaključen prezbiterij, v kotu med njima na severni strani pa stoji zvonik s preprosto piramidasto streho. V južni steni ladje so štiri precej ozka in visoka, šilasto ali polkrožno zaključena okna, na zahodni fasadi pa je nad vrati v osi le manjše okroglo okno precej visoko v čelu.

Podobo cerkvene zunanjsčine, precej drugačno sicer, vendar verjetnejšo, pa nam je ohranil tudi Valvasor, na bakrorezu plavške graščine v svoji topografiji Kranjske.<sup>13</sup> Kaže nam pogled na cerkev od severovzhoda: v vzhodni steni ravno zaključenega prezbiterija je lunetno okno, ob prezbiteriju pa je na jugu zvonik z vrati, dvojnimi linami za zvonove in nizko usločeno piramidasto streho, na severu pa zakristija; vsi trije imajo vzhod-



Savska cerkev na bakrorezu v Valvasorjevi Slavi vojvodine Kranjske



Fasada savske cerkve pred restavracijo (foto arhiv tehniškega muzeja železarne Jesenice)

no steno skupno, skupaj pa so tudi enako široki kot ladja, tako da noben del stavbe ne izstopa iz tlorisnega pravokotnika. Celo stavbo pokriva dvokapna streha, na vzhodu zaključena na čop. V severni cerkveni steni so vidna vrata in manjše okno tik ob vzhodnem vogalu, očitno v zakristiji.

Od vizitacijskih zapisnikov, hranjenih v ljubljanskem nadškofijskem arhivu, nam o sami stavbi Barbarine cerkve malo več povesta le tista iz let 1668 in 1685. Iz prvega izvemo, da je stavba čista in dosti svetla; kor je trdno obokan, na njegovi desni (severni) strani je zakristija, na levi pa zvonik. Ladja je razen razpok ob oknih dosti trdna, ima lesen strop, dvoje vrat, dve velikji okni ob stranskih oltarjih in dve ob strani glavnih vrat ter tretje okroglo nad njimi. Zidu okoli cerkve ni.<sup>14</sup> Zapisnik iz leta 1685 se strinja glede oboka v prezbitერიju ter zakristije in zvonika; govori o šestih oknih (štiri se dajo odpreti, dva ne), o arhitekturi ladje pa skuša biti konkretnjši, vendar je precej nerazumljiv: »Corpus Ecclesiae (est) rotundum in quadro.«<sup>15</sup>

Tako se izkaže, da je Hrenova risba resničnemu videzu cerkve podobna le po okroglem oknu nad glavnimi vrati, Valvasorjevi podobi pa smemo kar verjeti. Kljub temu pa ne vemo prav, kako bi si razlagali oznako »rotundum in quadro« — morda hoče povedati samo, da je ladja kvadratna, da bi šlo za v kvadratu skrit centralni tloris, pa je v tem času prav malo verjetno, saj se prvi centralni tlorisi v naši arhitekturi pojavijo šele proti sredini stoletja. Ravno zaključeni prezbitერიj, ki je bil verjetno banjasto obokan, pa se v tem času pojavlja v glavnem samo še pri ka-

pucinskih cerkvah, zato je čisto mogoče, da so na obliko naše cerkve vplivali prav kapucinski zgledi. Njihove cerkve pa imajo redno banjasto obokano tudi ladjo in morda jim je bila Barbarina cerkev tudi v tem podobna, le da je bil njen banjasti »obok« izveden v lesu — vizitatorjevo oznako bi s tako obliko vsaj za silo lahko povezali. Taka pa bi lahko veljala Barbarina cerkev v primerjavi z drugimi cerkvami svojega časa za dokaj napredno, saj sta prav ravno zaključen kor in banjasti obok najvažnejša elementa tudi v tisti italijansko orientirani smeri, ki bo v našem stavbarstvu nekaj pozneje izvedla korenit prelom s tradicijo in pripeljala do zmage barok.<sup>16</sup>

Kaj točnejšega in podrobnejšega pa bi bilo o arhitekturi te že zdavnaj podrte cerkve trenutno težko povedati.

Kot prvo pa so Bucelleniji na samem pragu 17. stoletja sezidali *Marijino cerkev na Savi*. Drugače kot Barbarina se nam je savska cerkev — z nekaterimi poznejšimi prizidavami in prezidavami sicer — ohranila do danes; restavracija, ki teče od leta 1965 dalje, pa ji bo v marsičem vrnila prvotni videz in razkrila njeno stavbno zgodovino.<sup>17</sup>

V umetnostnozgodovinski literaturi se je cerkev pojavila dokaj pozno: uvedel jo je Nace Šumi kot prvo arhitekturo pri nas, ki je »uveljavila urejen, trdno obzidan in kot pot v prostoru zasnovan prostor« in po še neznanih poteh prehitela podobno občutene protireformacijske cerkve, ki pa so zasnovane in izvedene v »italijanskem jeziku.«<sup>18</sup> V knjigi o naši arhitekturi 17. stoletja označuje Šumi cerkev kot triladijsko obokano dvorano

z emporami nad stranskima ladjama ter v zadnji četrtini stoletja prizidanim prezbiterijem. Cerkev po njegovem predstavlja vezanje italijanske formalne govornice s tradicijo; s podrejenostjo stranskih ladij glavni in njeni prostorski poti pa je značilen uvod v arhitekturo 17. stoletja.<sup>19</sup>

Po napisu na plošči, vzdani v severni steni glavne cerkvene ladje, je cerkev, ki sta jo v čast Marijinemu Vnebovzetju sezidala in okrasila brata Julij in Oktavij Bucelleni, posvetil ljubljanski škof Tomaž Hren 26. novembra 1606.<sup>20</sup>

Valvasor nam o sami cerkvi pove isto kot napis v njej, pa še to, da je z lesenim mostovžem povezana s savsko graščino,<sup>21</sup> veliko bolj pa smo mu lahko hvaležni za bakrorez Save, na katerem je poleg graščine in nekaterih fužinskih objektov videti tudi cerkev.<sup>22</sup>

Hren nam je v svojih protokolih zapustil dovolj izčrpne zapiske o posvetitvi temeljnega kamna in o končni posvetitvi cerkve. Temeljni kamen je Hren posvetil in položil 15. septembra 1606. Potem ko je položil temeljni kamen za cerkev v Sebenju pri Bledu, sta prišla k njemu »Nobiles Domini ac Veneti Ferrifodinarum in Assling possessores« brata Julij in Oktavij Bucelleni, »viri egregie pii ac Catholici«, ki sta želela na primernem kraju ob svojem domu zgraditi novo cerkev. Cer-

kev sta že začela zidati, toda »per ignorantiam« nista poskrbela za blagoslov temeljev, potem pa da sta jo nameravala podreti, ker sta se je bila lotila v nasprotju s predpisi in brez škofovskega dovoljenja. Hren pa jima je to nepravilnost spregledal in kljub vsemu kamen slovesno posvetil in vložil v temelje.<sup>23</sup> Cerkev, o kateri piše, da je bila »liberaliter aedificata ac dotata«, je Hren posvetil že čez dobra dva meseca, 26. novembra istega leta, skupaj z edinim oltarjem.<sup>24</sup>

O tem, kakšna cerkev je, ni Hren ničesar napisal, in ne dosti več Peter Ricchardi, zapisnikar škofa Rainalda Scarlichija ob vizitaciji leta 1631: cerkev imenuje zaradi rožnovenske bratovščine, ki jo je leta 1623 pri njej ustanovil Hren, dosledno rožnovenska kapela (Barbarino cerkev na Plavžu pa nasprotno stalno cerkev), v njej omenja en sam oltar in zakristijo, ki da jo je treba pozidati.<sup>25</sup> Zelo izčrpno pa govori o savski cerkvi protokol naslednje vizitacije, ki jo je leta 1668 opravil Filip Terpin. Ta pravi, da je bila kapela nekoč posvečena, zdaj pa je ostale del starega prezbiterija, ladja pa je povečana, vsa na novo zgrajena, tako da potrebuje novo posvetitev. Cerkev ima tri oltarje, vendar dva še nista posvečena. Prezbiterij so v zadnjem času podaljšali, tako da se nadaljuje še za oltarjem v nekak oratorij, podobno kot pri kapucinskih cerkvah, a se še vedno zdi v disproporciju z dovolj veliko cerkvijo, zato se mora podreti, povečati in dvigniti. Vsa ladja je obokana; stebri in loki jo dele v tri dele. Je dovolj svetla in ima štiri okna in dvoje vrat. Ob straneh glavnih vrat sta dve veliki štirikotni okni, skozi kateri se da od zunaj med mašo videti v cerkev. Nad vrati je lesen kor, na katerega se da priti po lesenem mostovžu iz hiše baronov Bucellenijev, da le-ti lahko pridejo k maši, ne da bi jim bilo ob navalu ljudstva treba prenašati gnečo pri vratih.<sup>26</sup> Ob vizitaciji leta 1685 pa je ljubljanski stolni prošt Oktavij Bucelleni o savski cerkvi zapisal, da je dobro zgrajena, vsa obokana in posvečena in da ima dve zakristiji: eno za shranjevanje paramentov, drugo pa za duhovnika.<sup>27</sup>

Bakrorez Save v Valvasorjevi Slavi vojvodine Kranjske nam kaže pogled na cerkev od jugozahoda. Telo cerkve se zdi skoraj kvadratnega tlorisa; dvokapna streha je nad fasado zaključena na čop. Na fasadi je na vsaki strani vrat po eno kvadratno okno, nameščeno precej visoko, nad njima pa sta še na fasadnem čelu dve malo višji pravokotni okni. Pred portalom stoji lopa na stebrih, nad njeno streho je na fasadi večje ovalno okno in v osi nad njim, pod robom strehe, še eno



Fasada savske cerkve — današnje stanje



Pogled na savsko cerkev od severovzhoda pred restavracijo (foto arhiv tehniškega muzeja železarne Jesenice)

manjše okno enake oblike. Na južni steni, ki jo delno zakriva poslopje v ospredju, je proti zahodnem robu pomaknjeno kvadratno okno, postavljeno nekoliko više kot spodnji okni na fasadi. Morebitna druga okna v isti višini niso vidna, pač pa sta na tej steni še više in bolj proti vzhodu dve ležeči pravokotni okni. Kornil del cerkve ni viden. Iz prvega nadstropja savske graščine, ki leži severnozahodno od cerkve, vodi lesen pokrit hodnik, ki se končuje nekje v višini strehe nad severno ladijsko steno, precej više od zgornjih oken na fasadi. Stolpič, ki se zdi, da stoji nekje ob severni steni ladje, je odločno premajhen za pravi zvonik: verjetno gre samo za strešni stolpič nad zahodnim delom ladje, čeprav nikakor ne daje vtisa, da stoji na strehi, ampak nekje za njo.

Savska cerkev, kakršna se je ohranila do danes, se nam na zunaj kaže kot 13 m široka in 18 m dolga stavba pravokotnega tlorisa, iz katere je na vzhodu izbočen navidez kvadratni prezbiterij s stranico 5,80 m, za njim pa je v osi prislonjena še nekoliko širša in okoli 4 m dolga pritlična zakristija z vhodom v severni in dvema velikima pravokotnima oknomoma v vzhodni steni. Telo cerkve je pokrito

z enotno dvokapno streho, prav tako tudi enako visoki prezbiterij. Nad vzhodno steno prezbiterija se dviga majhen stolpič s polkrožno zaključenimi linami in številčnicami na vseh štirih straneh, pokrit z rahlo konkavno srednje visoko piramidasto streho. Na prezbiteriju je v severni in južni steni po eno pravokotno okno, pomaknjeno proti vzhodni steni ladje, v njegovi vzhodni steni pa je nad streho zakristije polkrožno okno.

V zgornjem delu severne in južne ladijske stene sta po dve veliki lunetni okni, v spodnjem delu pa sta bili pred restavracijo po dve večji pravokotni okni. Pri restavraciji pa so tu odkrili oziroma rekonstruirali po tri ozka, šilasto zaključena okna z žlebasto profiliranimi kamnitimi okviri, katerih lijakasto ostenje je polkrožno zaključeno. Četrti — vzhodni — par oken je obdržal pravokotno obliko, vendar so ga (neustrezno) zmanjšali na velikost novo odkritih. Tudi v nadstropju vzhodne ladijske stene so odprli manjši kvadratni okenci v empore.

Zahodna fasada cerkve je med restavratskimi deli doživela največ sprememb. Ob trikotno zaključenem portalu sta bili nekdanj dve nižji in manjši pravokotni okni ter bolj proti robu stene še dve večji in višji, nad njim pa veliko lunetno okno. V trikotnem fasadnem čelu, oddaljenem od spodnjega dela s plitvim zidcem in zaključenem s profiliranim podstrešnim vencem, je bilo približno na sredi majhno okroglo okno, ob njem pa na vsaki strani po ena polkrožno zaključena niša. Pri restavraciji so zazidali okni ob portalu, preostali par oken v pritličju pa zmanjšali. Veliko lunetno okno so spremenili v manjše ovalno in ob njem odprli okni v emporna hodnika. Tako so fasado močno približali videzu, ki ga je dokumentiral Valvasor, manjkata ji le še zaključek strehe na čop in lopa pred portalom.

Znotraj se savska cerkev izkaže za triladijsko stavbo, katere glavna ladja se s tremi pari okroglobočnih, a na obeh straneh poznogotsko »na ajdovo zrno« obrezanih arkad odpira v ožji in nižji stranski ladji. Nad njima so empore, ki se odpirajo proti glavni ladji s po štirimi razmeroma majhnimi, zgoraj segmentno zaključenimi odprtinami, namesto petega para pa sta prehoda na leseni pevski kor nad vhodom. Glavna ladja ima banjast obok s sosvodnicami, stranski ladji pa sta križno grebenasto obokani. V vzhodnih stenah stranskih ladij so pri restavracijskih delih odkrili po eno precej veliko zazidano pravokotno okno. Na vzhodu preide glavna ladja preko plitvega slavoloka v enako širok in visok prezbiterij. Ta obsega

štiri obočne pole, vendar segata nekako do polovice te dolžine še stranski ladji, v kateri sta — očitno pozneje — iz prezbiterja prebiti arkadi v velikosti onih v ladji, a brez porezanih robov. Čeprav sta emporna hodnika enako dolga kot stranski ladji pod njima, vanju iz prezbiterja niso prebite odprtine, ampak je zgoraj prezbiterij v vsej prvotni dolžini enako oblikovan: s sosvodnicami, ki slone na nekakšnih konzolah, preko katerih poteka enako kot vzdolž cele stene trojen, navzgor v dimenzijah in bogatosti profilacije stopnjevan venčni zidec. Obok prezbiterja je značilno prepreden s štukaturno mrežo, ki imitira rebrovje, vmes pa so s štukom oblikovani medaljonski okviri. V vzhodni steni prezbiterja so vrata v zakristijo. Prezbiterij je danes skrajšan na dve traveji in pol tudi s tem, da je ob koncu četrte, novejša arkade njegov tlak zvišan za dve stopnici.

Pri restavraciji je bila odkrita in po ohranjenih vzorcih obnovljena tudi dekorativna poslikava cerkvene zunanjščine. Do višine oboka stranskih ladij so na vseh vogalih ladje in prezbiterja naslikani šivani robovi iz diagonalno predelanih sivo-rumenih pravokotnikov, nad to višino pa preprostejši iz enotnih sivih polj (tudi na vogalih zvonika). Motiv sivo-rumenih pravokotnikov pa se v alternaciji z belimi polji, v katerih so vrisani rumeni križi, ponovi še na meji med stranskima ladjama in emporama na severni in južni steni ladje ter okoli polkrožno zaključenih okenskih odprtin stranskih ladij.

V severni steni ladje so odkrili in dokumentirali vgrajen starejši zid, dolg okoli 5 in visok okoli 3 m, ki sega do konca vzhodne traveje stranske ladje malo dlje kot do konca naslednje. Pri (slučajnem) izkopavanju v tleh znotraj cerkve pa so našli tudi del temeljev stene, ki je tekla v prečni smeri od vzhodnega konca tega zidu; v teh temeljih so ob severnem slopu našli tudi Hrenov temeljni kamen.

Poskusimo zdaj podatke iz virov, zlasti vizitacij, in dejstva, ki nam jih kaže sama cerkev, povezati v logično podobo njene stavbne zgodovine.

Novo odkriti starejši zid, vključen v steno severne stranske ladje, in v notranjščini odkriti temelji, ki tečejo pravokotno od njegovega vzhodnega konca, ter v njih najdeni Hrenov posvetilni kamen z letnico 1606 nas dobesedno izzivajo, da bi vse tri označili kot edine ostanke prvotne kapele, o kateri pravi vizitacija iz leta 1668, da ni od nje ostalo nič razen prezbiterja. V tem primeru bi morala današnja ladja nastati kot plod

prezidave, o kateri govori omenjena vizitacija, pred letom 1668, očitno pa po letu 1631, ko po vizitaciji iz tega leta sodeč na cerkvi ni bilo še nič novega. Toda slogovna stopnja cerkve, kakršna se nam kaže zlasti po tej restavraciji, tako pozne datacije nikakor ne dopušča: šilasto zaključena okna z žlebasto profiliranimi okvirji in »na ajdovo zrno«  
porezane, čeprav okroglobočne arkade tudi za čas nastanka leta 1606 ali malo pred tem niso napredni, ampak dokaj konservativni elementi. Vendar se s splošno slogovno stopnjo arhitekture časa okoli 1600, začetka Hrenove dobe, dobro ujemajo. V poznejšem času pa cerkev taka, kakršna je, ne bi mogla več nastati, zlasti ne tako pozno, kot bi hoteli navedeni podatki.

Najdeni temelj je vsekakor ostanek prvotne vzhodne stene ladje, ki je bila ob poznejši povečavi podrt; v cerkveno steno vključeni zid pa je očitno ostanek neke starejše stavbe na tem mestu. Čeprav je malo verjetno, da bi v kapelo vzdali ostanek kake profane stavbe, to v našem primeru ni izključeno, saj je cerkvena oblast, ki bi sicer tega ne dopustila, zvedela za cerkev šele, ko je bila ta že skoraj dokončana. Lahko pa gre tudi za starejšo graščinsko kapelo, o kateri v virih nimamo



Pogled na savsko cerkev od jugovzhoda — današnje stanje

podatkov: prvi graščinski kaplan Ivan German se namreč omenja že leta 1597,<sup>28</sup> morda pa so biti tu tudi že prej.

O kakšni prezidavi tedaj govori vizitacija iz leta 1668? Glavna ladja in obe stranski v dolžini treh travaj so že od začetka stale z današnjimi arkadami in zunanji stenami, prezbiterij pa je v današnji obliki nastal precej pozneje, hkrati z njim pa tudi podaljška stranskih ladij in empornih hodnikov. Zdajšnja restavracija pa je pokazala, da so bile empore, ki so doslej veljale za sočasno z ladjo, prizidane pozneje.<sup>29</sup> To dejstvo, razvidno iz strukture stene, je podprla tudi poslikava zunanjsčine čeprav očitno še poznejša, iz časa pozidave sedanjega prezbiterija ali ko je ta že stal. Pa tudi po sami konstrukciji se zdita enotno oblikovana emporna hodnika v celji dolžini ladje samo prilepljena in ne kot pri drugih cerkvah z emporami izraba nadstropnega prostora med notranjimi oporniki dvorane in njeno zunanjo steno. V prezidavi, izvedeni po vizitacijah sodeč nekje med leti 1631 in 1668, o kateri vizitator govori, da je bila v njej cerkev razen prezbiterija »ampliata, tota de novo constructa«, je cerkev morala dobiti res precej drugačen videz: zvišali so jo (vsaj na zunanji), zaradi novih razmerij in oken v emporna hodnika pa se je povsem spremenila tudi fasada. Kako pa je bilo z obokanjem, (še) ne vemo, ker v notranjsčini (še) niso bile izvedene ustrezne sonde: morda je sedajni obok nastal že na začetku, morda pa je bila prvotno cerkev drugače obokana ali celo ravno krita. Vsekakor pa je šlo za zasnovno stopnjevano dvorane, prekrite z enotno dvokapno streho, tako da srednja ladja ni imela lastne nadsvetlobe, ampak je bila osvetljena le posredno skozi stranski in pa skozi okna na fasadi. Prvotni prezbiterij, ki so ga ob tej prezidavi podaljšali, je bil verjetno tradicionalno tristrano zaključen, kakor je v tem času običajno.

Tako je v omenjeni prezidavi nastala stavba, kakršno nam je na svojem bakrorezu ohranil Valvasor: skoraj kvadratnega tlorisa s tripolno ladjo in s tremi okenskimi osmi v stranici. Da ima »Valvasorjeva« cerkev že empore, jasno kažeta fasada in južna stena z dvema vrstama oken. V tretji gradbeni fazi je nastal prezbiterij v sedanji obliki, dve zakristiji ob njem in nad njima podaljška empor. Najbrž pa je pri tem prezbiterij obdržal stari tloris, kakršnega je dobil ob prejšnji prezidavi, le povišali so ga in na novo obokali. Stil njegovega oboka kaže nastanek v zadnji četrtini 17. stoletja, podobno pojmovanje in občutenost ter celo štukaturni mo-

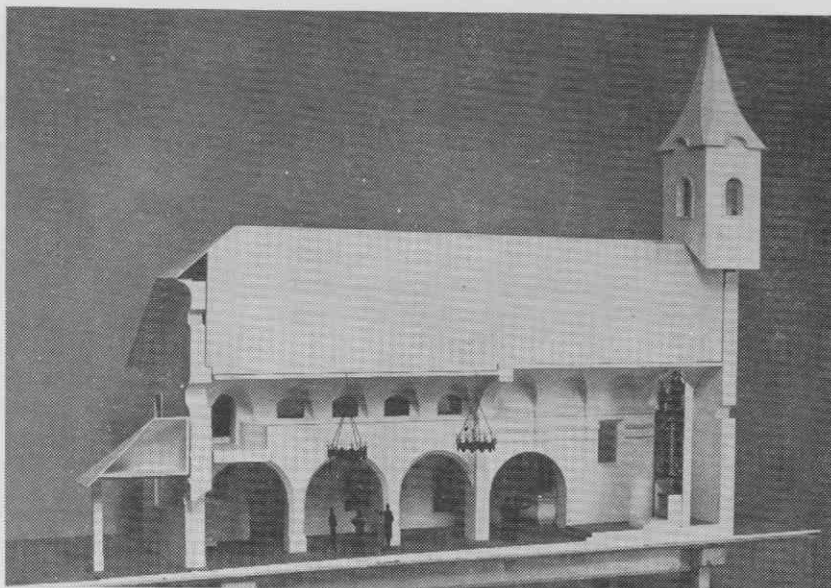
tivi kot pri oboku v ladji cerkve sv. Križa na Planini pa kažejo kar na isto delavnico in upravičujejo ožjo datacijo prezbiterija v osemdeseta leta.<sup>30</sup> Da sta bila podaljška stranskih ladij sprva od njiju oddeljena in imela funkcijo v zapisku iz leta 1685 omenjenih zakristij, dokazujeta tudi v njenih vzhodnih stenah za novejšima oltarnima nastavkoma odkriti veliki pravokotni okni. Zazidali so ju ter prebili steno, ki je prej ločila zakristiji od stranskih ladij, in obe arkadi v prezbiterij ob eni poznejših prezidav, mogoče za fužinarja Valentina Ruarda 1766<sup>31</sup> ali šele za Leopolda Ruarda 1828, ko so bile baje opravljene zadnje večje prezidave. Takrat je bila verjetno spremenjena tudi fasada in prizidana današnja zakristija. Mostovž, ki je cerkev vezal z graščino, pa naj bi podrli šele 1843, ko so tod mimo delali deželno cesto proti Kranjski gori.

Tako se nam kaže stavbna zgodovina savske cerkve v novi luči. Cerkev, ki vsaj v oblikovanju nadrobnosti ne bi mogla veljati za napredno, ampak prej za precej konservativno, tudi če bi razen prezbiterija v celoti nastala na začetku stoletja, se tako še trdneje uvršča v smer, ki pri nas še v 17. stoletju nadaljuje tradicijo prejšnjega, nakazano npr. s cerkvijo pri Treh kraljih v Slovenskih goricah, saj ni bila njena prvotna zasnova pravzaprav nič drugačna od tamkajšnje. Prvotna ladja je bila v tlorisu čisto kvadratna in tako vzdolžna prostorska pot v njej ni mogla biti kaj prida občutna, saj tudi ostenje glavne ladje ni ravno poudarjeno: poznogotski porez arkad namreč skuša steno »rešiti« njene materialnosti in teže, hkrati pa omogoča, da se prostor preliva med njimi tudi v prečni smeri skoraj enako močno kot v vzdolžni. Le banjasti obok z razmeroma plitvimi sosvodnicami kaže malo več razumevanja za vzdolžno usmeritev, če je seveda sploh nastal že v prvi fazi. Če je glavna ladja dominirala nad stranskima po višini in širini, pa je po osvetljenosti gotovo zaostajala za njima, saj je bila osvetljena skoraj samo posredno skozi njuna okna, pa še teh je bilo najbrž prvotno manj kot sedanjih rekonstruiranih — vizitator leta 1668 omenja samo štiri.

Novosti, ki so odlikovale savsko cerkev v dosedanjih interpretacijah, so se izkazale za precej poznejše in manj nove. Tako je cerkev izgubila prvenstvo, ki smo ji ga pripisovali, in iz tradicionalno občutene vrste naših renesančnih cerkva prejšnjega stoletja in svojega časa se skorajda ne odlikuje več — po merah in stopnji oblikovanosti pa se posebno pomemben spomenik tudi že prej ni zdel.



Model savske cerkve (po načrtovanih restavracijskih delih) v tehniškem muzeju železarne Jesenice (foto muzejski arhiv)



Cerkev, kakršna se nam kaže danes, se stilno in časovno uvršča med arhitekturo zgodnjega Hrenovega časa, torej pred skupino poznorenesančnih ali protibaročnih protireformacijskih cerkva, vendar pa bi kakšno tesnejšo zvezo s Hrenom pri njenem nastanku zaman iskali: nedvomno ni o cerkvi niti vedel ničesar do tedaj, ko so ga prosili, naj bi posvetil njene temelje. Dejstvo, da je bila dobra dva meseca po tem že dograjena in posvečena, pa nam zanesljivo kaže, da je bila cerkev tudi ob Hrenovem prvem stiku z njo v poglavitnem ali bolje skoraj v celoti že zgrajena in na njeno zasnovu nikakor ni mogel vplivati, čeprav so mu ravno ob primeru savske cerkve že skušali očitati, da je pri cerkvah svoje dobe sam zavestno izbral tip konservativne arhitekture.<sup>32</sup> Znano je, da je imel Hren sicer z Jesenicami in tamkajšnjimi fužinarji dokaj pogoste stike, saj je bil mdr. tudi njegov oče Lenart še leta 1595 lastnik fužin (ki so sicer razpadale) na Jesenicah, za njim pa še tudi brat Andrej in so Bucelleniji pozneje s temi fužinami kupili del Hrenove rodbinske posesti.<sup>33</sup> Številne opravke na tem koncu pa je Hrenu dajalo tudi zelo trdno zakoreninjeno luteranstvo, zlasti med železarskimi delavci. Fužinarja Julija Bucellenija so npr. še leta 1598 dolžili, da ima pri fužinah okrog trideset luteranskih delavcev, in s cerkvijo, ki jo je zgradil, je gotovo tudi hotel dokazati, da je kljub takim obtožbam dober katoličan. A neposrednega vpliva pri cerkvi Hren očitno ni imel. Morda bi lahko našli njegov vpliv pri nastanku dobrih deset let mlajše Barbarine cerkve, še posebej, če je v resnici nastala po zgledu kapucinskih cerkva,

saj vemo za simpatije, ki jih je Hren do kapucinov čutil; kaj gotovega pa tudi o tem ne moremo reči. Verjetneje se zdi, da imajo za nastanek vseh treh cerkva zasluge predvsem donatorji Bucelleniji sami. Čeprav so se priselili iz Bergama kot preprosti obrtniški-kovači in fužinarji, so s svojo sposobnostjo in ambicioznostjo kmalu dosegli velike uspehe. Za bogastvom so jih zamikali tudi plemiški naslovi in z njimi visoke svetne in cerkvene službe. V času protireformacije, ko je deželo leta 1628 zapustilo okoli 800 pripadnikov starih plemiških družin, ki se luteranstvu niso hotele odpovedati, je bilo dokaj lahko priti med plemstvo.<sup>34</sup> Tako so bili Bucelleniji leta 1632 povzdignjeni v plemiški stan in 1634 med kranjske stanovce, 1651 so postali baroni »von Reichenberg« (s Savskih jam), nazadnje pa so leta 1686 dosegli grofovsko čast.<sup>35</sup> Lahko si predstavljamo, koliko je lahko njihovim prizadevanjem za poplemenitenje v tem času, ko je novo trgovsko-industrijsko plemstvo nastajalo predvsem s pomočjo daril in ko je Cerkev hudo potrebovala in zato verjetno tudi znala ceniti podporo premožnih in kakorkoli vplivnih vernikov, pripomoglo tudi apeliranje na cerkvene oblastnike v obliki »libenter« in »ex aere suo« zgrajenih cerkva. Tudi primarnejših razlogov ne smemo zanemariti: s cerkvami ob fužinah so lahko močno priklenili nase in na kraj svojo delovno silo. Gotovo pa moramo poleg s praktičnimi potrebami do neke mere računati tudi s čisto umetnostnimi ambicijami, čeprav se te po zadnjih odkritjih zde manjše kot prej. Vendar pa je ob številnih gospodarskih in drugačnih stikih, ki so jih pri velikem obsegu obrti

Bucelleniji nedvomno imeli, vsaj za zdaj še težko povedati kaj določnejšega tudi o zvezah, ki so vplivale na nastanek cerkva — njihovih ustanov.

#### OPOMBE

1. Najvažnejše novejšo delo o zgodovini fužinarstva, ki govori tudi o Bucellenijih (vendar le z gospodarskega stališča), je knjiga Ivan Mohorič: Dva tisoč let železarstva na Gorenjskem, I, Ljubljana 1969 (o Bucellenijih zlasti str. 81—88). Z istega vidika obravnava savske fužine in Bucellenije Jože Šorn v članku 'Bucelleniji in Ruardi na Savi pri Jesenicah', Kronika 24, 1976, str. 69—74. Izčrpen je tudi članek Aleksandra Rjazanceva 'Preteklost v senci Karavank' v jeseniškem zborniku Jeklo in ljudje, II, 1969, str. 22—31. Vse zgodovinske podatke v uvodu navajam po omenjeni literaturi. — 2. J. V. Valvasor: Die Ehre dess Hertzogthums Crain, Nürnberg 1689 (v nadaljnjem Valvasor: Ehre), III, str. 394. — 3. Nadškofijski arhiv v Ljubljani (v nadaljnjem NŠAL): ŠAL/PP I/2, str. 357. — 4. Napisa z obeh plošč je objavil Jožef Lavtižar: Zgodovina župnij in zvonovi v dekaniji Radolice, Ljubljana 1897, str. 141. — 5. Nace Šumi: Arhitektura sedemnajstega stoletja na Slovenskem (v nadaljnjem Šumi: Arhitektura XVII), Ljubljana 1969, str. 136. — 6. NŠAL: ŠAL/viz V/8, str. 170. — 7. A. Rjazancev, o. d., str. 29. Ta pripoved živi tudi v ljudskem izročilu domačinov — poleg one, da so cerkev postavili zato, ker so rudarji v jami našli križ. — 8. Valvasor: Ehre VIII, str. 720. — 9. NŠAL: ŠAL/PP I/2, str. 81—82. — 10. prav tam, str. 175—180, risba str. 175; zapisek o posvetitvi tudi v Hrenovem koledarju za leto 1617 (a) v Arhivu Slovenije: 120r, f. 15r. — 11. o. d., str. 74. — 12. I. Mohorič, o. d., str. 89. — 13. J. V. Valvasor: Topographia Ducatus Carnioliae modernae, Bogenšperk 1679, sl. 184; na bakrorezu v Ehre III, str. 391 je cerkev odrezana. — 14. NŠAL: ŠAL/viz II/4, str. 269—270. — 15. NŠAL: ŠAL/viz V/8, str. 169. — 16. N. Šumi, 'Gorenjsko stavbarstvo v baročni dobi', Gorenjska: revija za kulturo, I, Kranj 1957, str. 170. — 17. Poročilo o restavraciji je objavil I. Komelj v Varstvu spomenikov, IX, 1965, str. 221—222, in X, 1966, str. 223. — 18. N. Šumi, 'Arhitektura 17. stoletja na Slovenskem', katalog Umetnost XVII. stoletja na Slovenskem I, Ljubljana 1968, str. 74. — 19. Šumi: Arhitektura XVII, str. 11—17. — 20. Napis v kapitali se glasi: D.O.M. / DIVEQ. MARIE VIRGINI ASSVMPTAE ET / SANCTO ROCCO DICATVM AB / ILLMO AC RMO THOMASIO KHREN EPSCO / LABACEN: CONSACRATV SVB DIE / XXVI MEN: NOVEMBRIS MDCVI / N. D. D. IVLLIVS ET OCTAVIVS FRATRES / DE BUCELLENIS AERE SVO A FVNDA / MENTIS EREXERVNT AC ORNAVE / RVNT. — 21. Valvasor: Ehre VIII, str. 720, in Ehre III, str. 392. — 22. Valvasor: Ehre III, str. 393, sl. 298; pred tem objavljeno že v Topographia Ducatus Carnioliae modernae, sl. 213. — 23. NŠAL: ŠAL/PP I/1 (prepis; original v zagrebškem nadškofijskem arhivu), str. 165—167. — 24. prav tam, str. 178—179. — 25. NŠAL: ŠAL/viz I/1/1, str. 283—284. — 26. NŠAL: ŠAL/viz II/4, str. 271—274. — 27. NŠAL: ŠAL/viz V/8, str. 169. — 28. France Torkar, 'Restavriranje Save v bodoči muzejski kompleks', Železar: Glasilo delovnega kolektiva železarne Jesenice, V/47—48, Jesenice 27. 11. 1963, str. 11. — 29. po izjavi Ivana Komelja. — 30. V 80-a leta datira kor tudi Šumi (Arhitektura XVII, str. 128'; F. Torkar (o. d.) navaja letnico prezidave 1684. — 31. F. Torkar, o. d. — 32. I. Komelj: Gotska arhitektura na Slovenskem, Ljubljana 1973, str. 274. — 33. I. Mohorič, o. d., str. 84. — 34. Branko Reisp, 'Oris zgodovinskega razvoja v 17. stoletju na Slovenskem', kat. Umetnost XVII. stoletja na Slovenskem I, str. 25. — 35. I. Mohorič, o. d., str. 83.

