

PRIMOŽ SIMONIČ

KAMNITNIK

Za Škofjo Loko zelo značilen je kopasto oblikovan grič, ki stoji na robu, malone v samem mestu in razkazuje po okolici gole, navpične skale. To je loški Kamnitnik, ki prehaja proti zahodu čez nizko sedlo v starološki (prifarški) Kamnitnik. V prejšnjih stoletjih Kamnitnik ni bil tako skalovit, kakor je danes, ampak v celoti zaokrožen in s travo porasel ter se je polagoma spuščal proti vzhodu in jugu.

Kadar je v pogovoru nanese beseda na Kamnitnik, sem vselej dognal, kako malo pravzaprav vedo Ločani o svojem najbližjem griču, zlasti še o vzrokih njegove tako izrazito skalovite konfiguracije. Na to neznanje pa ne naletimo samo pri mladini, ampak tudi pri odraslih ljudeh. Zato ne bo odveč, če v tem članku opišem, kako so včasih Ločani ali njihovi sosede in oblastniki gospodarili na Kamnitniku in kako so ga izkoriščali.

Osnovna kamenina v okolici Loke so apnenci in dolomitizirani apnenci, ki so nastali v triadni dobi. V terciaru (oligocenu) je obsežno Panonsko morje segalo s svojim zalivom do okolice Škofje Loke. Vode so nanašale glino in pesek. kamenje pa se je zaradi valjanja in medsebojnega trenja zgladilo in sprijelo z glino v pisan konglomerat. Ta je ostal na mestu, ko se je pozneje zemlja dvignila iz morja, ki je odteklo. Apno in glina spajata kamenje, ki so ga vode valile in nosile s seboj, v trdno gmoto, kakor bi ga zalile s cementom. Zato je ta apnenčasti konglomerat zelo trden in ima kot stavbni material veliko nosilnost.

Mnogoličnost v sestavu tega konglomerata zapažamo tudi na njegovem prerezu. Med brezlično maso so posamezni različno veliki, bolj ali manj zaokroženi ali tudi oglati kosi, ki so zelo različno obarvani, tako da je že na prvi pogled očitno, da je kamen zlepljen iz raznovrstnih mineralov.

Škofjeloški Kamnitnik krije v sebi zelo zanimive živalske ostanke iz prejšnjih geoloških dob. Že v sredi prejšnjega stoletja so našli več živalskih fosilij, med njimi tudi prve ostanke bobra. Prof. dr. Ivan Rakovec piše o tem: »V peščeni ilovici, ki zapolnjuje razpoke v zgornjeoligocenskem konglomeratu, so dobili poleg zob neke slonove vrste, nosoroga, svinje in neke zveri (morda medveda) tudi desni molar bobra (Suess 1858). Kaj več o tem bobrovem ostanku ni znanega, pač pa je Suess takrat izjavil, da je to prva bobrova najdba iz vsega avstrijskega pleistocena.«¹ Najdba bobrovih ostankov v Kamnitniku bi torej imela, kolikor gre za bobra, celo prednost pred Ljubljanskim barjem.

Prav tako zanimiv je tudi zob nosoroga, ki so ga našli, ko so lomili kamenje za veliki železniški predor Bohinjska Bistrica—Podbrdo. Ivan Rakovec sklepa, da je vse te živalske ostanke nanese voda in da izvira zob nosoroga iz zadnje interglacialne dobe.²

Kamnitnik kaže ponekod tudi kraške fenomene, kar ne more presenetiti, ker zavzema apnenec med mineraloški sestavinami znaten odstotek. To se je

pokazalo zlasti v letih 1902 do 1906, ko so na veliko lomili kamen v vsem Kamnitniku. Tedaj so naleteli na majhne kraške jame in celo na kapnike. Med nemško okupacijo v zadnji vojni so nekaj kapnikov odpeljali tudi v Nemčijo.

Zaradi popolnosti in ker bo pozneje o tem še govora, naj navédemo še sledeče: Glavni vrh Kamnitnika pade na vzhodni strani v približno 200 m široko plitvo dolino. Od tu se dvigne proti vzhodu še en rob, tako imenovani Gavznik, kjer so včasih obešali na smrt obsojene zločince. Tudi ta spodnja gmota Kamnitnika vsebuje enako kamenino kakor sam vrh in so jo prav tako izkoriščali.

Kot produktivno zemljišče nastopi Kamnitnik v zgodovini prvič v srednjem veku, ko so oskrbniki freisinških posestev nasadili na njem vinograde. Danes se nam na prvi pogled zdi skoraj neverjetno, da bi v naših krajih uspevali vinogradi, vendar je dejstvo, da so že v rimskih časih segali vinogradi mnogo višje proti severu, daleč od pokrajin, ki veljajo danes za severno mejo vinogradništva. V Sloveniji so gojili vinsko trto tudi v mnogih krajih Gorenjske, kjer so jo pozneje popolnoma opustili, n. pr. na Bledu, v Velesovem in na Šmarjetni gori pri Kranju. Po naselitvi Slovenov se omenjajo vinogradi že v drugi polovici 10. stoletja v Kocljevi kneževini ob Blatnem jezeru. Tudi v drugih evropskih deželah so bili razširjeni vinogradi po mnogih krajih, ki jih smatramo danes za to kulturo kot popolnoma neprimerne. Zgodovinarji enologi pripisujejo to dejstvo deloma okolnosti, da so bile tedaj podnebne razmere za trto ugodnejše, verjetno pa je tudi, da so bile stare sorte vinske trte, preden je začela vinograde uničevati trtna uš, bolj prilagojene našemu podnebjju kakor pozneje selekcionirane in od drugod vpeljane sorte. Od teh starih sort so se nekatere redke izjeme ohranile posamič še do danes.

Poglavitni vzrok, da so začeli v krajih z neugodnim podnebjem opuščati vinograde, pa je treba iskati v izboljšanju prometa, ko je vedno gostejše omrežje cest omogočilo prevažanje vina, ki ga ni bilo več treba tovoriti.

Freisinški škofje so imeli vinograde tudi na Šmarjetni gori pri Kranju in pod Starim gradom. Vinogradi na Kamnitniku so bili dominikalna last škofov in so jih morali obdelovati tlačani iz današnje vasi Vincarje, ki je od tega dobila tudi svoje ime. Škofje pa so obdelovanje svojih dominikalnih zemljišč vedno bolj opuščali in tako so tudi njihovi vinogradi zlasti še zaradi prej omenjenih okoliščin vedno bolj ginili. V letu 1360 se še omenja vinograd na Kamnitniku, pozneje pa ne več.¹

Kakšno je moglo pač biti vino s Kamnitnika in drugih vinogradov v okolici Škofje Loke? Današnje kakovosti kakih štajerskih ali briških vin gotovo ni doseglo. Sorte vinske trte, ki so jih tedaj tu gojili, so bile sicer rodne, grozdje pa je zaradi malo ugodnih podnebnih razmer in premajhne insolacije (kar zmanjšuje asimilacijo) imelo razmeroma nizek odstotek sladkorja. Zato so bila vina lahka in zlasti mlada tudi prekomerno kislá. O tem govori tudi sledeča šaljiva prislovica:

V starih časih so po farnih cerkvah zvonili ne samo ob osmih zvečer — to so opustili šele med zadnjo vojno — ampak tudi ob enajstih ponoči. Nočno zvonjenje so šaljivci hudomušno tolmačili, češ da zvoni zato, da se tisti, ki so zvečer pili vino, zbude in obrnejo, tako da jim more obilna vinska kislina izpuhteti iz polnega želodca...

Če pa so pustili tako vino zoreti in starati, je izgubljalo kislino, postalo je bolj harmonično in tako je nastala iz njega še kar dosti pitna alkoholna pijača. Od tod tudi naziranje, da je staro vino boljše kot mlado, medtem ko dajejo današnje zlahtne sorte vinske trte, ki so bile nasajene šele potem, ko se je leta

1880 prvič pojavila trtna uš, vino, ki ima že od vsega začetka primerno razmerje med alkoholom in kislino in ne zahteva nikakega staranja.

Na Kamnitniku, ki ima plitvo plast rodovitne zemlje, je brez dvoma tudi obdelovanje vinograda povzročalo precejšnje težave. Sicer si zna korenina vinske trte tudi v skaloviti zemlji poiskati hrano, vendar je pridelek skromnejši kakor n. pr. v dobri lapornati zemlji, obdelovanje pa dosti bolj naporno. Loški zemljiški gospodje so torej zlahka uvideli, da jim vinogradništvo na Kamnitniku ne nudi posebnega haska, zato so ga začeli kmalu opuščati, tem bolj ker niso bili nanj nujno navezani, saj so si bili pridobili dosti obsežna in za to kulturo mnogo bolj primerna zemljišča v okolici Klevevža na desnem bregu Krke, kjer je bilo središče njihove posesti na Dolenjskem. Od tod so tudi morali tlačani loškega gospostva voziti vino za svoje gospodarje.

Ko je v loški okolici zamrlo vinogradništvo, je ostal Kamnitnik zapuščen in dolgo ni donášal nikakih večjih koristi. Ker je plodna plast zemlje plitva, niti trava ne uspeva kaj prida in more nuditi le pašo za ovce.

Pač pa je postala vrednost loškega konglomerata za okrasne namene že zgodaj znana, kar kaže med drugim tudi nagrobni spomenik župniku Terpinu na šmartinskem pokopališču pri Kranju iz leta 1683. Plošča je vzdignana v levem stolpiču pri vhodu na pokopališče. Močno je že razdejana in besedilo se le težko bere. Razločijo se le še posamezne besede, n. pr. reverend. dominus Terpin. Še večji dokaz, da so že zgodaj cenili ta kamen, nudijo tako zvane »svete štenge« v cerkvi na Joštu nad Kranjem, ki obstoje iz 28 stopnic, dolgih po 2 m in so bile zgrajene leta 1751. Tudi na obeh straneh stopnic so spodnje stene 50 cm visoko obložene s tem kamnom. Bodi omenjeno, da je bila to včasih zelo obiskovana romarska cerkev, ki jo je oskrboval duhovnik z vzdevkom rektor, ki mu je bilo dodeljenih še pet duhovnikov. Nekdanji rektor Simon Vačovnik je šel leta 1746 v Rim prosit papeža, da bi mu dovolil postaviti omenjene stopnice, ki bi bile obdarjene z odpustki, a njegova prošnja ni bila uslišana. Ko je šel leta 1750 drugič v Rim, je uspel in že naslednje leto je delo tudi izvršil.⁴

Iz enakega kamna sta izdelana tudi kropilnika v šmartinski župni cerkvi in portal v podružnični cerkvi sv. Mihaela v Drulovki.

V začetku osemnajstega stoletja so na Kamnitniku zopet začeli lomiti kamene za stavbne in okrasne namene, najprej še v skromnem obsegu, v drugi polovici stoletja pa je ta kamen zelo zaslovel in iz njega je bilo izdelanih mnogo lepih stvari. Naj navedem predvsem župno cerkev v Stari Loki, ki so jo gradili v letih 1861—1863. V tej cerkvi sta oba kropilna kamna, obhajilna miza, kakor tudi menza v glavnem oltarju izdelani iz našega konglomerata, razen tega tudi menze štirih (izmed šestih) stranskih oltarjev. Iz istega materiala so tudi stopnice in plošče pred oltarji ter podstavek krstnega kamna. Posebno vidno mesto zavzemajo: portal Dolenceve hiše v Stari Loki, portal Puštalskega gradu in Marijin spomenik na škofjeloškem Mestnem trgu s podstavkom in stebrom. Dr. Ramovš obširno navaja in opisuje celo vrsto hiš v Škofji Loki, Stari Loki, Selški in Poljanski dolini, ki imajo prage, rožance (bangarje) ali tudi celo portale izdelane iz loškega konglomerata.

Najpomembnejša doba v zgodovini Kamnitnika pa je nastopila leta 1902, ko so pridobivali iz njega kamenje za veliki železniški predor iz Bohinjske Bistrice v Podbrdo in za karavanški predor. Že dalj časa se je govorilo, da bodo delali novo tursko železnico, ki bi vezala pri nas Področico, Bohinj in Gorico s Trstom. Gradnja te železnice je izzvala tedaj v slovenski javnosti veliko zanimanje. Gore-



Izrez Merianove upodobitve Škofje Loke iz leta 1649 s Kamnitnikom v sredini, na katerem si je avtor zamislil vislice.

njec piše v 24. številki leta 1901: »Bohinjska železnica je vsled potrjene investicijske predloge zagotovljena stvar. Čuje se vesela vest, da namerava vlada kar najhitreje pričeti z delom za to železnico.«

Bohinjski predor so začeli delati na bohinjski strani že v januarju 1901, vendar le še v omejenem obsegu. Posebno pozornost je zbudila v Škofji Loki vest, da so se graditelji odločili, da bodo lomili kamenje za ta predor v Kamnitniku. Treba je namreč upoštevati, da je vladala tedaj v naših krajih občutna brezposelnost. V Škofji Loki je bila edina tovarna sukna, ki je zaposlovala nekaj žensk, sicer pa vse do Železnikov in do Kranja ni bilo nobenega količkaj pomembnega podjetja.

Pri iskanju primerne kamna za predor je bila odločilna njega kakovost. Tak kamen mora imeti zadostno nosilnost in se mora lahko obdelovati. Plasti morajo biti izdatne in kamen ne sme imeti nekoristnih primesi gline in peska. Na izbiro kamna iz Kamnitnika je odločilno vplivala tudi okolnost, da razdalja do železniške proge, kjer bi se nalomljeni kamen nakladal na železniške vagoni, ni bila velika in stroški za prevoz majhni.

Občinski odbor Škofje Loke je na seji dne 24. maja 1902 sklenil, da sprejme s podjetnikom Leopoldom Mussijem pogodbo glede izkoriščanja kamna. Prvotno so nameravali zahtevati 10 vinarjev odškodnine za m³. (Tedanja denarna enota je bila 1 krona = 100 vinarjev, kar je takrat ustrezalo vrednosti 95 par.) Po daljših pogajanjih so končno določili ceno: 60 vinarjev za m³.

Podjetje L. Mussi je nameravalo spočetka zgraditi normalnotirno železnico od Kamnitnika do železniške postaje. Med občinsko upravo in podjetjem je bilo že dogovorjeno, da bo podjetje po končanem delu pod ugodnimi pogoji odstopilo

železnico občini. Podjetje je pri deželni vladi za Kranjsko takoj izposlovalo razsodbo, da se za gradnjo te kratke proge razlastijo potrebna zemljišča in kar v naglici je imenovana vlada izdala rozsodbo o razlastitvi zemljišč skupno 25 lastnikom iz vasi Virmaše, Grenc, Sv. Duh, Stari dvor, Suha, Škofja Loka, Stara Loka.⁷

Občinski odbor je misel o železnici Kamnitnik—kolodvor navdušeno pozdravil, vendar pa trasa, ki jo je predložilo podjetje, občinskemu odboru ni ustrezala, ker se je premalo približala mestu in bi Ločani od nje ne imeli dosti koristi. Občinski odbor se je trudil, da bi traso spremenil v smislu njegovih zahtev, a ni uspel. Komisijski ogled dne 14. oktobra 1902 je predlagani načrt odobril in določeno je bilo, da se bo železnica začela graditi najkasneje v šestih tednih. Prišlo pa je drugače in železnice vseeno niso gradili. K temu so poleg nezadovoljnega občinskega odbora pripomogli tudi zainteresirani vozniki in kmetski posestniki.

Z delom so začeli v juniju 1902 in sicer ne v zgornji kopi griča, ampak na spodnjem pobočju nad Sušico (nad Pahovcem). Tam so odkrhnili prav znaten del pobočja, tako da je nastala v višini 30 m ravna terasa. Še danes so tod vidne gole skale in ponekod tudi sledovi vrtnih svetrov, zlasti na vzpetini malce nad potjo, ki vodi od Pahovca navkreber proti mestu.

Prvo leto je delalo vsega skupaj 350 kamnosekov in delavcev, drugo leto pa se je število zvišalo že na 500.⁸ Kamnoseki so bili večinoma Italijani in Furlani ter Hrvati iz Istre, nekaj pa je bilo tudi Slovencev. Med nekvalificiranimi delavci je bilo največ domačinov in drugih Slovencev, bili so pa tudi Hrvati, Bosanci in celo Madžari. Navzlic tej pisani množici ni bilo nikakih izgredov ali kaljenja nočnega miru. Delavci so se vedli mirno in dostojno.

Kakor smo že zgoraj rekli, se Ločanom ni posrečilo, da bi se bila zgradila na Trato železnica v smislu njihovih zahtev. Zato je podjetje prevoz kamna na železniško postajo oddalo privatnemu podjetniku Francu Dolencu iz Stare Loke. Ta je sam imel večje število konj, najel pa je še nekaj kmečkih voznikov, tako da je material vozilo tudi do 50 konj.

Miniranje, klesanje kamna, nakladanje na vozove in odstranjevanje odpadnega materiala je bilo razdeljeno na skupine. Vsaka skupin je imela 8 do 10 kamnosekov in nekaj pomožnih delavcev. Te skupine, imenovane tudi partije, so bile glavne delovne enote, ki so prevzele tudi miniranje. Delale so na akord in so bile odgovorne za kakovost. Kamnoseki so dobili plačilo šele takrat, ko je uprava za gradnjo tunela prevzela dobavljene kvadre. Ako je bil npr. kamen namrznjen ali sicer poškodovan, so kamnosekom odtegnili ustrezeni odstotek zaslužka.

Delo je potekalo v velikem zagonu. Okrog griča je mrgolelo ljudi. Odmevali so udarci in žvenket orodja, slišali so se vzkliki voditeljev delovnih enot in razlegalo se je petje minerjev, ki so si s pesmijo dajali takt.

Vsa Loka je dihala z delom na Kamnitniku. Vsak stanovanjski prostorček v mestu in okolici so najeli kamnoseki, delavci in uslužbenci podjetja. Marsikdo si je z zaslužkom vsaj začasno opomogel iz gmotne stiske.

Posebno veselje so imeli otroci zlasti opoldne, ko so pokale številne mine in so delavci na najbolj ogroženih mestih z rdečo zastavico opozarjali na nevarnost. Vsako jutro smo šolarji na dolgo razpravljali o tem, kako daleč je prejšnji dan letelo kamenje po mestu. Ker so klesali kvadre različnih dimenzij, kakor je pač naročalo podjetje, ki je vodilo dela v predoru, so bile tudi mine različno močne; in če so bile izredno močne, je ob eksploziji letelo kamenje daleč naokoli. Ob neki taki priliki je priletel na Prajarco tako velik kamen, da je prebil streho in poškodoval strop v prvem nadstropju. Podobni primeri pa so bili redki, ker

tedaj v bližnji okolici Kamnitnika ni bilo drugih hiš, kakor na Plevni, dve hiši ob stari cesti in ob Sušici pri Pahovcu. In prav tu je prišlo celo do pravde med podjetjem in posestnikom Janezom Homanom, tedanjim lastnikom hiše pri Pahovcu. Temu so zaradi neprestanih eksplozij v spodnji gmoti Kamnitnika, prav blizu njegove hiše, popokali zidovi. Sodišče je njegovi tožbi ugodilo ter obsodilo podjetje na plačilo odškodnine v znesku 700 kron. Ta hiša je zelo stara; nad vretenom mlinškega kolesa ima v kamnu vklesano letnico 1701.

Delo pri lomljenju kamna, pri nakladanju in zlasti pri miniranju je bilo težavno in večkrat tudi nevarno, mezda pa skromna; tako je prišlo včasih do stavkovnega gibanja. Zabeleženi sta dve stavki; prva že v začetku julija 1902, druga pa v marcu 1904.⁹ Drugi štrajk je trajal samo tri dni, nato pa so se delavci vrnili na delo pod prejšnjimi pogoji.

Seveda se je tu pa tam zgodila tudi kaka nesreča. Tako poroča Gorenjec z dne 23. novembra 1903: »V ponedeljek dne 20. novembra, je bil poškodovan pri lomljenju kamna Jožef Jelačić iz Selc na Hrvatskem. Odrtgal se je kamen in drvel proti imenovanemu delavcu, ki je na srečo pravočasno odskočil, tako da mu je skala le znatno poškodovala desno nogo.« O hujših nesrečah niso poročali.

Kakor je zavladalo med domačim prebivalstvom veselje, ko se je začelo delo na Kamnitniku, tako je pozneje sledilo iztreznjenje, kajti kmalu se je občutilo, da tu vlada tujec. Sicer je v podjetju nastala sprememba. Leopoldu Mussiju je sledila tvrdka Gross-Bachstein na Jesenicah, ki je dokupila še nekaj sveta za razširjenje kamnoloma, a v bistvu je ostalo vse pri starem. Vsa vodilna mesta, kot inženirji, uradniki, predelavci, so bila izključno v rokah tujcev. Gorenjec piše v I. številki leta 1905: »Za našega domačina je ostalo le še navadno delo težaka, ki v družbi z Makedonci, Hrvati in Črnogorci prenaša kamenje, odvaža pesek in zemljo ter naklada kvadre.«

Bohinjski predor je bil prevrtan že 20. maja 1904, delo v njem pa so nadaljevali še do prihodnje zime, dokler ni bil 19. junija 1906 slovesno odprt.

Približno sliko o obsežnosti tega podjetja in o množini nalomljenega kamna nam pokaže sledeči račun: ako vzamemo za podlago, da je vozilo, kakor smo ugotovili, povprečno 50 konj in da je vsak voznik peljal s svojim konjem povprečno vsaj štirikrat po 800 kg na dan, dobimo dnevno 160 ton. Če računamo dalje na leto 270 delovnih dni (poleg nedelj odpade nekaj zimskih dni z zelo slabim vremenom), so zvozili na leto 43.000 ton in v štirih letih 172.000 ton materiala. Seveda je to le približna cenitev, ki naj ponazori obseg podjetja. Ker so vse postavke iz previdnosti nizko računane, je mogla nastati napaka v višini nekaj odstotkov, za katere bi bilo treba v danem primeru skupno množino zvišati.¹⁰

Izkoriščanje Kamnitnika za bohinjski in karavanški predor je z zgledom spodbudilo domače podjetnike in kamnoseke, da so še v stari Avstriji in po prvi svetovni vojni uporabljali ta kamen za razne gradbene in tudi okrasne namene. To so bili: Ivan Šušteršič, Matevž Miklavčič in Anton Dedek. Izdelovali so pločnike, pragove, stopnice v notranjosti stavb, podstavke in nagrobne spomenike. V okoliških cerkvah je bilo izdelanih tudi nekaj kvalitetnejših del, npr. podstavki za oltarne menze, krstni kamni, kropilni kamni. Če je namreč ta kamen dobro izbran, tako da je polno masiven in nima nekoristnih žil, izpolnjenih s peskom in glino, se da lahko obdelovati in je tudi odporen proti atmosferi. Če je poliran, je zelo bujno koloriran, ker je rdeč ter pomešan s temnejšimi in svetlejšimi lisami, ki so med seboj ostro omejene. Medtem ko je hotaveljski marmor mirno obarvan, napravlja kamnitniški konglomerat s svojimi zelo raznovrstnimi barvami razkoš-

nejši vtis. Pridobivanje pa je težavnejše, ker je vmes več žil, ki so izpolnjene s peskom in glino, medtem ko je hotaveljski marmor bolj enoten in čist.

Izmed večjih del po prvi svetovni vojni naj omenim dve najvažnejši. Ko so leta 1926 in 1937 preložili gaštejski klanec pri Kranju, so nad klanecem naredili visoko škarpo, ki je zavarovana s polkrožnimi okviri, sestavljenimi iz klesanih kosov kamnitniškega konglomerata. Leta 1939 so bili izdelani trije po dva metra visoki stebri pri vhodu v vilo nekdanje Hellerjeve tekstine tovarne (danes porodnišnice).

Med drugo svetovno vojno so se nemški okupatorji krepko lotili izkoriščanja Kamnitnika. Pod njihovo oblastjo so izvrševali dela domači podjetniki ter zaposlovali na vzhodni strani griča do 200, na južni strani pa do 300 ljudi. Mnogo kvadrov, med njimi celo nekaj kapnikov, so izvozili v Nemčijo. Nemški tehniki so ta kamen sploh visoko cenili. Večja količina loškega konglomerata je bila odpeljana tudi v Dravograd, kjer naj bi služil za podpornike novega mostu. Nemci pa mostu niso zgradili in velik kup kamna še danes čaka na gradnjo. Tudi v starološkem Kamnitniku so lomili, kakor se to še danes vidi, nameravali so pa kamnolom še bolj razširiti. Posebno impozanten je portal v sejni dvorani bivšega Landrata, kjer je bil po osvoboditvi sedež okrajne skupščine Kranj.

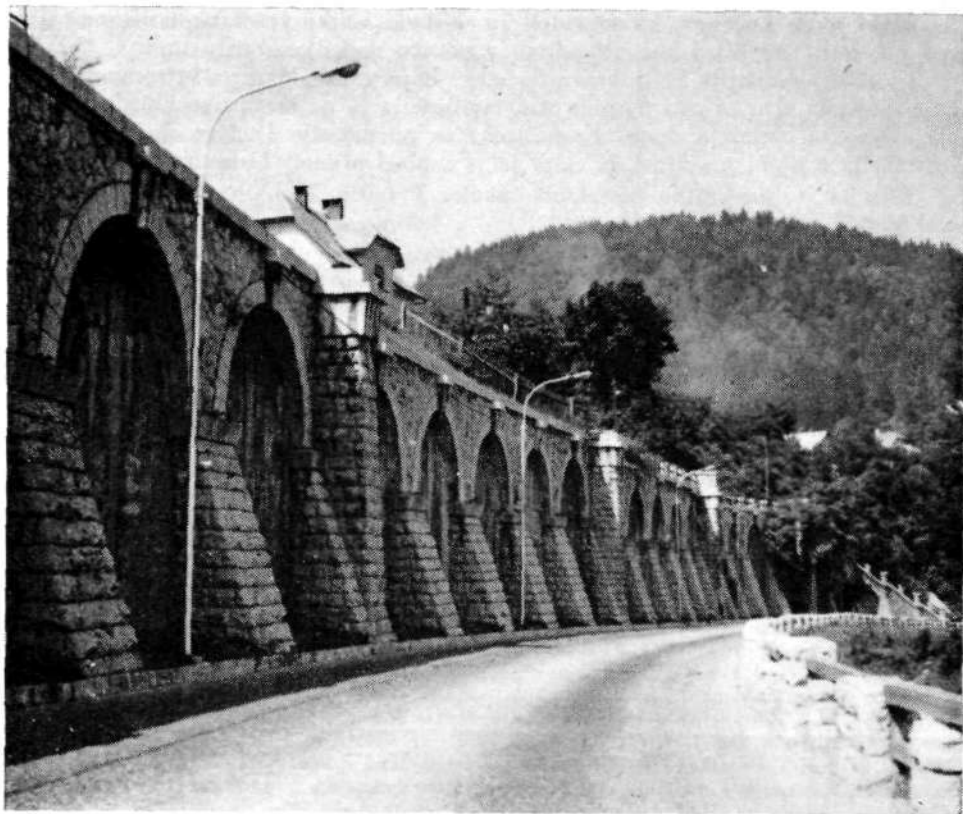
Po vojni so leta 1947 izdelali na spodnji strani ceste na Gaštejskem klanecu robnike, leta 1952 pa so uporabili loški konglomerat, ki je bil že dalj časa pripravljen za zgraditev prosvetnega doma v Stari Loki, za oporni zid mostu pri Smledniku. Na starološkem pokopališču so iz povojne dobe ohranjeni trije nagrobni spomeniki; vsi imajo lepo vnanjost.

Ker je več novih naselij v Škofji Loki (Partizanska cesta in predmestje Kamnitnika) tik ob stenah griča, so večja dela, ki zahtevajo miniranje, postala v mestnem Kamnitniku nemogoča. Tudi sicer izdelujejo domači kamnoseki vedno več predmetov iz betona in drugih umetnih kamnov. Pri umetnem kamnu odpade težavno in drago delo, kakršno je miniranje ter lomljenje; proizvodnja je lažja in cenejša.

Medtem ko je delo v loškem Kamnitniku popolnoma prenehalo, se pa v novejšem času nadaljuje v starološkem Kamnitniku. Splošno gradbeno podjetje Tehnik v Škofji Loki je pred petimi leti odprlo na severozahodni strani griča, blizu spomenika padlim talecem, nov kamnolom, v katerem pridobivajo kamen za izdelavo betona.

Danes je škofjeloški Kamnitnik povsem nekaj drugega, kakor je bil pred letom 1902, ko je bil še lepo zaokrožen in ves porasel s travo. Tedaj je grič polagoma padal na vse strani. Na južni in vzhodni strani se je spuščala zelena površina vse do današnje Partizanske ceste. Iz približno 4 m visoke škarpe lahko sklepano, kako daleč je segal nagib in kje se je začelo vznožje, ker sta pod to škarpo za hišami še dve terasi, visoki približno 1 m. Tam, kjer je danes Partizanska cesta, v začetku tega stoletja še ni bilo nobene hiše. Ko je bilo delo v Kamnitniku leta 1906 končano, je bila na mestu, kjer so zdaj hiše, debela plast kamenja in groblje, ki je nastalo iz odpadnega materiala pri obdelovanju kamna. Prva hiša je bila tu postavljena leta 1921 in tej so naglo sledile še druge tja do vojašnice, ki pa je že nekoliko odmaknjena od vznožja Kamnitnika. Ko so ljudje tod postavljali hiše, so morali najprej z velikim trudom odstraniti vso to grobljo.

Podobne so bile razmere tudi na vzhodni strani Kamnitnika. Takoj od navpičnih, golih sten na vzhodu griča je danes ca. 30 m široka in ravna terasa, ki je naložena iz samega grušča in kamenja. Na tem materialu, ki sega 7—10 m globoko, so pozidane nekatere hiše predmestja Kamnitnik. Prav tako globoko je prej



Polkrožni loki na Gaštejskem klancu v Kranju so iz loškega konglomerata iz Kamnitnika. (Fototeka Loškega muzeja)

padal vrh Kamnitnika vse do plitve doline, kjer teče danes Tavčarjeva ulica. Od te ulice se teren rahlo dviga proti Gavžniku.

O Kamnitniku nimamo iz časov pred dvajsetim stoletjem nikake slike, ki bi kazala njegovo pravo lice. Najstarejša je Merianova slika iz leta 1649, na kateri vidimo Škofjo Loko z vso okolico tja do Kamnika, z vsemi hribi in gorami v ozadju. Na tej upodobitvi pa je po načinu tedanjih topografij pokrajina izoblikovana kakor iz ptičje perspektive in podana precej samovoljno. Pač pa je na tej sliki jasno viden Kamnitnik z vislicami na vrhu. Sicer so bile vislice nekoliko nižje, na Gavžniku, a Merian jih je postavil na Kamnitnik. Matej Merian, rojen 1593 v Baslu, avtor te slike, je mnogo potoval po Evropi in slika vsa znamenitejša mesta, med katera je štel, kakor je videti, tudi Škofjo Loko.

Na poznejših slikah in fotografijah Škofje Loke iz osemnajstega in devetnajstega stoletja ni Kamnitnika nikjer videti, ker so vsi posnetki in slike napravljeni tako, da ostane Kamnitnik ob strani; ležal je pač izven mesta in ni vzbujal nikakega zanimanja. Šele Grohar nam ga je predstavil v svoji impresionistični sliki »Kamnitnik«; ta pa je iz leta 1905, ko je bil Kamnitnik že razkopan. Prava podoba tega griča iz prejšnjih časov nam je torej ostala prikrita.

Malo je še Ločanov, ki so videli in doživeli veliki vrvež okoli Kamnitnika pred 60. leti. Čas hitro beži in odriva v pozabo dogodke starih dni.

Ljudska domišljija in ljubezen do vsega bajnega, čudovitega in romantičnega pa je še ostala živa in niti tehnika niti civilizacija je ne bosta ugonobili. Bizarne, gole skale, ki obdajajo danes Kamnitnik, so navdahnile ljudsko domišljijo, da je ustvarila o njem pravljico, ki nam jo je zapisal pisatelj Lojze Zupanc.¹¹

Bilo pa je, na kratko povedano, takole: V borni koči pod Kamnitnikom je bival kmetič, ki je moral opravljati tlako v kamnitniškem vinogradu. Ker je bil star in betežen, je šel h grajskemu oskrbniku in ga prosil, naj bi ga odvezal tlake. Ta pa ga je surovo nagnal. Starček je reven in ubog odmotoglavlil v vinograd, kjer je poslej kopal in se znojil, vmes pa glasno jokal in tarnal, da so ga slišali škrti v crngrobskih gozdovih. In glej, k njemu pride škrt ter ga vpraša, zakaj joka. Ko mu starec razloži svoje reve in težave, mu škrt obljubi pomoč ter odide. Kmalu pa privihra oskrbnik in ko vidi, da starec počiva, ga tako pretepe, da tlačan izdihne pod udarci. Nato zbere škrt vojsko svojih vrstnikov, ki se napotijo na Kamnitnik, poružejo vse trte in nanosijo toliko skal, da je še danes grič na vseh straneh kakor ena sama skala.

O p o m b e

¹ Ivan Rakovec, Ostanke bobra v Kamnitniku, Razprava SAZU, Razred za prirodoslovne vede, 1958. — ² Ivan Rakovec, Nosorog s Kamnitnika pri Škofji Loki, Razprave mat. prirod. razr. AZU, II. letnik, 1942. — ³ P. Blaznik, Urbarji freisinške škofije, SAZU. Ljubljana 1963, str. 192 in 193. — ⁴ Franc Pokorn, Šmartin pri Kranju, 1912. — ⁵ Anton Ramovš, Najdišča in uporaba okrasnih kamnov na škofjeloškem ozemlju, Loški razgledi I, 1954. — ⁶ Gorenjec 1902, št. 44. — ⁷ Zbirka listin zemljiške knjige Škofja Loka, razlastilna razsodba c. kr. deželne vlade za Kranjsko z dne 3. XI. 1902, št. 21.756. — ⁸ Gorenjec 1903, št. 45. — ⁹ Gorenjec 1904, št. 17. — ¹⁰ Podatke o lomljenju konglomerata med drugo svetovno vojno so mi dali: Skok Izidor, kamnosek v p., Suha 12, Pretnar Anton, kamnosek v p., Suha 14, Gaber Janez, upokojenec, Puštal 30, Hafner Polde, upokojenec, Stara Loka 22. Navedeni so bili osebno priče vsemu, kar se je med vojno godilo v Kamnitniku. — ¹¹ Lojze Zupanc, Kamniti most, Ljubljana 1964, str. 22.

Zusammenfassung

DER KAMNITNIK UND SEINE NUTZBARMACHUNG

Der seinerzeit in der nächsten Umgebung von Škofja Loka, heute jedoch fast inmitten der Stadt stehende Hügel Kamnitnik wird nach einem Überblick der Entstehung und der Eigenschaften des den Hügel bildenden Konglomerates in bezug auf seine Nutzbarmachung geschildert. Zur Zeit der Lehenherrschaft der Freisinger Bischöfe diente der Hügel seinen Gutsherren als Weinberg, der jedoch schon im 14. Jh. anfgelassen wurde, als sich die Verkehrsverhältnisse zunehmend besserten. Über die weitere wirtschaftliche Ausbeutung des Hügels liegen nach dieser Zeitperiode zunächst keine Berichte vor. Ende des 17. und Mitte des 18. Jahrhunderts wird von Chronisten erstmals die Verwendung des Konglomerates vom Kamnitnik als Zierat in der Pfarre Šmartno bei Kranj angeführt. Ein größeres aus diesem Gestein errichtetes Werk ist die Scala santa in der Kirche von St. Jošt oberhalb Kranj aus dem Jahre 1751. Es folgt eine Periode von geringerer Verwendung des Konglomerates, bis diese um die Mitte des vorigen Jahrhunderts mit dem Bau der neuen Pfarrkirche in Stara Loka wieder stark auflebt. Besonders wichtig sind die Jahre 1902—1906, in welcher Zeit in ganzen Umfang des Hügels Blöcke für die Wölbung des großen Eisenbahntunnels Bohinjka Bistrica—Podbrdo gebrochen wurden. Es wird noch auf die Verwendung dieses Konglomerates nach dem ersten und während des zweiten Weltkrieges hingewiesen und zum Schluß das heutige Bild des Hügels und seiner Umgebung geschildert.