

# Slovenski št. 7-8 **čebelar**

The background of the cover is a close-up photograph of a bee on a purple flower. The bee is positioned in the lower-left quadrant, facing right towards the flower. The flower has several large, vibrant purple petals and a yellow center. The stem of the plant is brown and hairy, with several green leaves. The background is a soft, out-of-focus green.

letnik CX –  
julij-avgust 2008  
ISSN 0350-4697

*110 let revije Slovenski čebelar  
1898-2008*

**Program  
zatiranje  
varoze**

**Neonikotinski  
insekticidi**

**Odziv države na čebelarski apel**

# IZDELAVA ČEBELARSKE OPREME IN TRGOVINA

POLNILNA NAPRAVA  
S KROŽNO MIZO



**NOVO**

# Logar

**Delovni čas trgovine:**

od ponedeljka do petka:  
9.00 - 12.00 in 13.00 - 17.00

od 28.7. do 1.8.  
odprto od 9.00 do 13.00.,  
od 4.8. do 8.8.

bo trgovina ZAPRTA.

Ob sobotah - julij  
od 9.00 do 12.00,  
od 2.8. do 30.8.

**OB SOBOTAH ZAPRTO.**



**NOVO**  
OMETALNIK  
ČEBEL IZ  
NERJAVEČEGA  
MATERALA IN  
S POSEBNIM  
MEHANIZMOM  
ZA VPETJE  
LONCA

MLINČEK ZA CVETNI PRAH



**NOVO**



Možnost ugodnega  
nakupa s  
sofinanciranjem  
nakupa čebelarke opreme  
iz EU in RS.



INKUBATOR DIGITALNI  
ZA VZREJO MATIC

**NOVO**

INKUBATOR ZA VZREJO MATIC,  
DIGITALNI - 70 CELIC **AKCIJA!**  
699,00 EUR

**Privoščite si najboljše.**

SUŠILEC ZA CVETNI PRAH  
Z DEVETIMI PLADNJI



**NOVO**

HOMOGENIZATOR  
ZA MED  
250, 600  
IN 1000 KG  
Z GRETJEM IN  
MEŠALOM



**NOVO**



INKUBATOR ZA VZREJO MATIC, **AKCIJA!**  
DIGITALNI - 150 CELIC 1.040,00 EUR

Naročeno blago vam lahko odpošljemo po paketni pošti.

Akcijski ceni veljata od 1.7. do 31.8.2008 oz. do prodaje zaloga.  
Popusti se med seboj ne seštevajo.

**LOGAR TRADE d.o.o.**

Poslovna cona A 41, 4208 Šenčur

tel.: 04 251 94 10, e-pošta: [info@logar-trade.si](mailto:info@logar-trade.si), internet: [www.logar-trade.si](http://www.logar-trade.si)

Pri gotovinskem nakupu čebelarke opreme  
v vrednosti nad 42 EUR priznamo čebelarjem  
z veljavno čebelarsko izkaznico **4% popusta.**



## UVODNIK



### Spoštovani čebelarke in čebelarji!

*Smo v volilnem letu. Izvolili smo novo vodstvo Čebelarke Slovenije, ki bo prihodnja štiri leta na čelu organizacije. Ko si ogledujem seznam članov novega upravnega odbora, vidim skoraj sama nova imena; od starih imen sta ostali vsega dve. Na seznamu ni več nekaterih članov, ki so bili dolgoletna stalnica. Podobno je tudi v drugih organih: skoraj povsem nov je nadzorni odbor. Nova sta podpredsednika. Povprečna starost slovenskih čebelarjev je nič manj kot 65 let, povprečje na novo izvoljenih pa je občutno nižje. V uredniškem odboru naše revije se je še ohranilo nekaj sivih glav.*

Novi predsednik Zveze je v svojem volilnem programu zapisal, da ne namerava delati nikakršne »revolucije«. Želi, da bi naredili korak naprej. Torej lahko nastale spremembe označimo kot zamenjavo generacij, vajeti so po večini pristale v rokah mladih. Iskreno jim želimo uspešno delo, v dobro našega celotnega čebelarstva.

Kot starejši čebelar, z že preseženo povprečno starostjo, razmišljam o spremembah in prevevajo me različni občutki. Če dozdašnji člani niso hoteli več kandidirati v tako velikem številu kot doslej, lahko to pomeni, da se niso več dobro počutili v tej družbi. Če je bila želja znebiti se jih, pa tudi ni dobro. Namreč, če pogledamo v zgodovino, je bila v vseh duhovno bogatih in uspešnih družbah starost spoštovana in potrebna. Znanje in modrost sta imela ceno, prenašala sta se od starejših na mlajše. Špartanski svet starcev, gerontov, je imel pomembno vlogo pri delovanju celotne družbe. Če dandanes pogledamo po svetu, vidimo, da marsikje s pridom »uporabijo« stare in izkušene ljudi: postavljajo jih za svétnike, svetovalce na različnih področjih.

Vodstvo čebelarke zveze zdaj potrebuje drugačen pristop kot v preteklosti, ko je v hišo po večini pritekal zgolj denar iz članarine. Z vstopom v Evropsko unijo so se odprli številni denarni viri, priteka veliko denarja, to pa od vodstva zahteva povsem drugačne

Nadaljevanje na naslednji strani ►►

Barva napisala »Slovenski čebelar« na ovitku revije je tudi letošnja barva za označevanje čebeljih matic.

Fotografija na naslovnici: Čebela na travniški kadulji (*Salvia pratensis* L.). Foto: Franc Šivic

<b>UVODNIK</b>	
Janez Gregori	217
<b>ČEBELARSKI APEL</b>	
Boštjan Noč: Ukrepi MKGP in MF kot odgovor na Čebelarški apel	219
<b>ODMEV</b>	
doc. dr. Gorazd Pretnar: Neonikotinski insekticidi	221
<b>NOVICE IZ ZNANOSTI IN PRAKSE</b>	
Franc Šivic in Marko Borko: Novice iz sveta	222
prof. dr. Aleš Gregorc: Perspektive obnavljanja in ohranjanja fonda čebeljih družin	224
dr. med. Rodoljub Živadinovič: Matica kot pomemben dejavnik produktivnosti čebelje družine	227
Milan Meglič: Izrezovanje trotovine in varoza	228
Ljudmila Bokal: Delo za slovenski čebelarški slovar gre h koncu	231
<b>DELO ČEBELARJA PO MESECIH</b>	
Janko Goričan: Čebelarjeva opravila v AŽ- in nakladnih panjih v juliju in avgustu	233
<b>VETERINARSKI NASVETI</b>	
Borut Preinfalk, dr.vet.med.: Veterinarski nasveti za julij in avgust	236
<b>PROGRAM ZATIRANJA VAROZE</b>	
NVI: Program zatiranja varoj	236
NVI: Razpored izdaje zdravil	236
<b>MEDOVITE RASTLINE</b>	
dr. Robert Brus: Amorfa ( <i>Amorpha fruticosa</i> L.)	241
<b>JANEZ MIHELČ</b>	
Pavel Zdešar in Franc Grajzar: Dolgoletni urednik revije Slovenski čebelar	243
<b>DOGODKI IN OBVESTILA</b>	245
<b>PREDSTAVITEV KOMISIJ UO-ČZS</b>	253
<b>OBVESTILA ČZS</b>	255
<b>MALI OGLASI</b>	259
<b>OSMRTNICE</b>	259

## INDEX

<b>EDITORIAL</b>	
Janez Gregori	217
<b>BEEKEEPERS' APPEAL</b>	
Boštjan Noč: MAFF and MF Measures as an Answer to Beekeepers' Appeal	219
<b>RESPONSES</b>	
Gorazd Pretnar, Assist. Prof., PhD: Neonicotine insecticides	221
<b>NEWS FROM SCIENCE AND PRACTICAL WORK</b>	
Franc Šivic and Marko Borko: World News	222
Prof. Aleš Gregorc, PhD: Perspectives of restoration and sustainment of bee colony fund	224
Rodoljub Živadinovič, PhD (Med.): Queen Bee – An Important Factor in the Productivity of a Bee Colony	227
Milan Meglič: Cutting Out Drone Cells and Varroaosis	228
Ljudmila Bokal: Slovenian Apiary Dictionary in Its Final Stage	231
<b>BEEKEEPER'S WORK THIS MONTH</b>	
Janko Goričan: Beekeeper's Chores for Alberti-Znideršič and Langstroth Bee Hives in July and August	233
<b>VETERINARY ADVICE</b>	
Borut Preinfalk, PhD (Vet. Med.): Veterinary Advice for July and August	236
<b>PROGRAMME FOR COMBATTING VARROATOSIS</b>	
NVI: Programme for Combatting Varroaosis	236
<b>FORAGE PLANTS</b>	
Robert Brus, PhD: False Indigo ( <i>Amorpha fruticosa</i> L.)	241
<b>JANEZ MIHELČ</b>	
Pavel Zdešar and Franc Grajzar: An Editor of Slovenian Beekeeper Magazine of Long Standing	243
<b>NEWS AND EVENTS</b>	245
<b>PRESENTATION OF BOARD COMMITTEES - BEEKEEPING ASSOCIATION OF SLOVENIA</b>	253
<b>ANNOUNCEMENTS BY BEEKEEPING ASSOCIATION OF SLOVENIA</b>	255

◀◀ *Nadaljevanje s prejšnje strani*

spretnosti in napore, kot so bili potrebni včasih. In kadrovske okrepitve. Zahteva pa tudi veliko večjo odgovornost. Pomembno je, kako denar, ki je na voljo, čim bolje porabiti, kako ga uspešno črpati, kot pravimo, prav tako pomembno pa je hkrati gledati tudi na kakovost rezultatov kot posledico porabljenega denarja. Gledati, kaj iz njega koristnega ustvarimo; ne nazadnje, gledati je treba, kaj imamo od tega neposredno člani čebelarke organizacije. Nenehno je treba imeti v mislih, kako bomo porabo denarja upravičili pred tistimi, ki nam ga dajejo. To bo prej ali slej prav gotovo treba narediti.

O starosti in odnosu do nje, pa še tole. Pred nedavnim sem v časopisu bral intervju z ugle-

dnim publicistom in predavateljem prof. dr. Vidom Pečjakom, ki se je pri 70 letih upokožil in razmišlja o tem, kako današnja družba upoko-jence obravnava kot neustvarjalen del populacije, skratka, kot nepotrebne. Temu se on upira tako, da svojo ustvarjalnost dokazuje s pridnim pisanjem in izdajo knjig. V spominu mi je ostal njegov odgovor na vprašanje, ali so starejši v različnih službah in organizacijah še potrebni. Rekel je nekako takole: »Seveda so potrebni – zato, da mlade držijo nazaj. Tako je morebitna nastala škoda manjša.«

Janez Gregori,  
član uredniškega odbora SČ

## Vodstvo in zaposleni ČZS z Ministrstvom za finance dosegli dogovor o ureditvi davčne zakonodaje za čebelarje

Vlada Republike Slovenije je na dopisni jeji sprejela Zakon o spremembah in dopolnitvah zakona o dohodnini. Vlada je tako uvedla olajšavo za čebelarje.

Za zagotovitev enakopravne obravnave čebelarjev se bo upoštevalo predlog ločenega praga dohodka za določitev kmečkega gospodinjstva in sicer od uporabe kmetijskih in gozdnih zemljišč v višini nad 200 evrov skupnega katastrskega dohodka in od uporabe čebeljih panjev dohodek od več kot 40 panjev. To pomeni, da se **bo v dohodek kmečkega gospodinjstva štel dohodek od čebelarstva le v primeru, kadar bo imelo kmečko gospodinjstvo v uporabi več kot 40 čebeljih panjev.**

Poleg tega se določa dodatna **oprostitev dohodnine za dohodek kmečkega gospodinjstva iz naslova čebelarstva do obsega 40 čebeljih**

**panjev.** S tem se bo vsakemu kmečkemu gospodinjstvu z več kot 40 čebeljimi panji dohodek prvih 40 panjev izvzel iz obdavčitve z dohodnino.

Že po do sedaj veljavnih določbah se je od skupno okoli 151 tisoč čebeljih panjev, kolikor jih je registrirano v Sloveniji, v obdavčitev zajelo le nekaj nad 62 tisoč oziroma nekaj nad 40 %. **Z novimi določbami se bo iz dohodnine izločilo vse čebelarje z manj kot 41 čebeljimi panji. Poleg tega pa se bo vsem čebelarjem z več kot 40 panji za prvih 40 panjev podelilo oprostitvev dohodnine.** Ocenjuje se, da se bo zato po novem dohodnina odmerila le za okoli 20 tisoč čebeljih panjev.

Vir: Sporočilo medijem 1. julij 2008, Ministrstvo za Finance, Služba za odnose z javnostmi.

Povzetek: Tanja Magdič

Čebelarstvo Pislak obvešča cenjene čebelarke in čebelarje, da bo julijua **cena oprasenh matic 6,5 evra** (za naročila več kot 50 matic 6 evrov) plus poštnina. Ker tudi letos pričakujemo veliko zanimanje, vas prosimo, da **matice rezervirate 10-14 dni pred želenim datumu prejetja.** Z zamenjavo matice takoj po kostanjevi paši dobite vrhunsko selekcionirano matico po precej ugodnejši ceni. Ko bo mlada matica prihodnjo pomlad začela zalegati, bo razvoj zalege hiter in intenziven, to pa vam bo omogočilo optimalno izrabo najzgodnejših paš.



**Čebelarstvo PISLAK**  
**Apače 303, 2324 Lovrenc na Dravskem polju**

**Rezervacije na tel.: 031/734 905 (Robert) in 02/796 10 51 • [www.cebelarstvo-pislak.si](http://www.cebelarstvo-pislak.si)**





## Ukrepi Ministrstva za kmetijstvo, gozdarstvo in prehrano ter Ministrstva za finance kot odgovor na čebelarški apel - Rešimo kranjsko čebelo in slovensko čebelarstvo

Lani poleti, čez zimo in letos spomladi se je v slovenskem prostoru pojavilo tako imenovano »odmiranje čebeljih družin«. Ta pojav, za katerega strokovnjaki v svetu še nimajo odgovora, se je do zdaj pojavljal v vseh čebelarstvo razvitih državah. V Sloveniji so nekateri čebelarji ugotovili odmrtje že zgodaj jeseni, nekateri pa pozneje. Končno stanje prezimovanja čebel v naši državi pa je izguba več kot 30 % čebeljega fonda oz. 50.000 čebeljih družin. Da bi bila katastrofa še večja, smo maja skoraj vsak dan lahko poslušali poročila o pomorih čebel. Uradno so čebelarji prijavili več kot 50 pomorov čebel, po ocenah pa je bilo teh še občutno več, saj čebelarji niso prijavili vseh. Zaradi tako alarmantnih razmer v slovenskem čebelarstvu je Čebelarška zveza Slovenije na vse pristojne organe in slovensko javnost naslovila apel *Rešimo kranjsko čebelo in slovensko čebelarstvo*, katerega cilj je ohraniti kranjsko čebelo in slovenskim čebelarjem zagotoviti možnosti za nemoteno rejo kranjske čebele (glej SČ, št. 6, junij 2008, str. 183).

Čebelarški apel je bil zlasti zaradi pomena čebel in čebelarstva v ekologiji in gospodarstvu, v slovenski javnosti in pri vseh odgovornih institucijah pozitivno sprejet, saj so vse izrazile pripravljenost za pomoč pri reševanju težavnih razmer. Na naš apel in na dogajanje na terenu so se odgovorni v državi dokaj hitro organizirali ter za ohranitev čebele in čebelarstva sprejeli spodaj navedene sklepe in ukrepe.

### V zvezi s pomori čebel so pristojni sprejeli osem ukrepov, in sicer:

1. V Sloveniji sta odslej prepovedana promet in prodaja nekaterih FFS za obdelavo semen, in sicer sredstev PONCHO FS 600 RDEČ (klotianidin), CRUISER 350 FS in CRUISER 70 WS (tiame-toksam), GAUCHO FS 350 in GAUCHO WS 70 (imidakloprid).
2. S slovenskega tržišča je umaknjeno seme koruze in ogrščice, ki je bilo obdelano z omenjenimi sredstvi.
3. Poostren je nadzor nad pravilno uporabo in prometom s FFS in doslednim izvajanjem določil lani sprejetega zakona o FFS.
4. Povečano je obveščanje javnosti o pravilni uporabi FFS (izdaja 80.000 letakov s priporočili za uporabo FFS, pripravo mešanic in njihovo uporabo ter za ravnanje z odpadno embalažo ipd., dostopnih v vseh prodajalnah FFS po Sloveniji; objava priporočil v strokovnih kmetijskih časopisih in drugih medijih za širšo javnost; ČZS je v vse specializirane prodajalne FFS dostavila plakate o pomenu čebel).

5. Spremenjen bo pravilnik o izobraževanju uporabnikov FFS (vnovična uvedba obnavljanja znanja o uporabi FFS, natančnejša opredelitev vsebin izobraževanja s poudarkom na varovanju čebel, voda, okolja ter uvedba praktičnega prikaza priprave ustreznih mešanic pripravkov, ravnanja z škropilnimi sredstvi, odpadno embalažo ipd.).
6. Vzpostavljen je protokol odzivanja ob morebitnih pomorih. Predstavniki inšpekcijskih služb in policije so se dogovorili za protokol odzivanja pristojnih služb na obvestilo o pomoru čebel in vzpostavili dežurstva zunaj rednega delovnega časa. Ob morebitnem pomoru čebel čebelarji o tem obvestijo Center za obveščanje na številko 112, ta pa nato v skladu z dogovorjenim protokolom sproži postopek ukrepanja na terenu.
7. Zagotovljena so sredstva za plačilo analiz ob morebitnih pomorih čebel.
8. V postopek je bila vložena uredba za povračilo škode čebelarjem zaradi pomorov čebel.

Ker je večino letošnjih dokazanih primerov pomorov čebel povzročila kontaminacija polj z neonikotinoidi, ČZS upa, da bodo sprejeti ukrepi v prihodnje preprečili pomore čebel zaradi tega vzroka.

Še vedno pa ostaja odprto vprašanje cvetenja koruze in sončnic, katerih semena so bila obdelana s sredstvi, ki so za čebele smrtonosna. MKGP je na pobudo ČZS navezalo stik s Kmetijskim inštitutom Slovenije, tako da bodo v tej ustanovi skušali koruzo v rastlinjakih pospešeno vzgojiti do cvetenja. Tako bo mogoče v najkrajšem času na podlagi analiz ugotoviti, kolikšna je vsebnost klotianidina v cvetnem prahu teh rastlin. Takoj je treba pripraviti akcijski načrt za zaščito čebel, če bi se izkazalo, da klotianidin vsebuje tudi cvetni prah koruze!

ČZS pričakuje, da bo MKGP zaradi previdnostnih ukrepov prepovedalo še druge preparate na podlagi neonikotinoidov, ki so dokazano zelo nevarni za vse žuželke.

ČZS od strokovnih institucij pričakuje in zahteva natančno obdelavo dozdajšnjih analiz pomorov, na podlagi katere bodo vzroki množičnih pomorov še bolj jasni.

Prav tako ČZS še naprej vztraja pri oblikovanju ekološkega sklada, iz katerega bi lahko financirali izobraževanje uporabnikov FFS, izobraževanje in ozaveščanje javnosti, raziskovalno dejavnost, odškodnine ...

### V zvezi s celotno problematiko v čebelarstvu je bilo sprejetih pet ukrepov, in sicer:

1. Ker je eden od vzrokov »odmiranja čebeljih družin« varoja, bo NVI pripravil program zatiranja varoj z natančnimi navodili. Poleg tega bo čebelarjem

brezplačno razdeljeno sredstvo za zatiranje teh zajedavcev – Bayvarol. Zdravljenje čebeljih družin z Bayvarolom oz. z drugimi registriranimi ali dovoljenimi sredstvi bo potekalo koordinirano in sočasno. Prav tako je v pripravi tudi registracija novih, v EU že registriranih sredstev za zatiranje varoj. V pripravi je tudi dolgoročni program zdravstvenega varstva čebel, v katerem bo to področje sistemsko urejeno. Čebelarjem bodo skušali tudi redno zagotavljati sredstva za zdravljenje varoze po subvencionirani ceni.

2. V skladu s pisnimi zagotovili finančnega ministrstva bodo vključno z letom 2008 upošteevane zahteve ČZS glede davčne zakonodaje. Tako bo iz obdavčitve vseh, ne glede na velikost čebelarstva, in kar je še pomembnejše, ne glede na katastrski dohodek, izzetih 40 panjev. Morebitne odškodnine, ki bi jih čebelarji prejeli zaradi omenjenih škodnih dogodkov, so v skladu s petim odstavkom 26. člena Zakon o dohodnini v celoti oproščene davka.
3. Po veljavni zakonodaji lahko čebelarji ob morebitni nezmožnosti plačila dohodnine za leto 2007 in glede na slab gospodarski položaj zahtevajo odlog, obročno plačilo oziroma odpis davka od dohodkov iz kmetijske dejavnosti.
4. V pripravi je zakon o čebelarstvu, ki bo natančno opredelil vse podrobnosti v zvezi s čebelarstvom.
5. Strokovni svet za čebelarstvo pri MKGP bo preučil možnosti za spremembe Programa ukrepov na področju čebelarstva za obdobje od leta 2009–2010. Eden od možnih ukrepov po evropski zakonodaji,

ki v okviru omenjenega programa določa ukrepe podpore področju čebelarstva, je tudi problematika varoze. Ukrep zdravljenja varoze bi lahko vključili tudi v spremembe programa za obdobje od leta 2009–2010. Prav tako si v okviru tega programa prizadevajo najti rešitve za sofinanciranje obnove čebeljega fonda, torej za nakup čebeljih družin in matic.

**Glede na vse to lahko z vso gotovostjo trdimo, da je kranjska čebela v Sloveniji ogrožena živalska vrsta!** Čas je, da to potrdi tudi stroka in to dokaže Evropski komisiji. To je edini način, da bi bilo v prihodnje dovoljeno subvencioniranje reje ogrožene avtohtone kranjske čebele iz programa KOP, ki zagotavlja finančna sredstva za ogrožene avtohtone živalske vrste.

Na koncu se v imenu ČZS zahvaljujem vsem, ki ste nam v teh, za čebelarstvo hudih časih prisluhnili in pomagali. Zdaj je naloga vseh strokovnih služb, da ukrepe v celoti uresničijo in jih še nadgradijo. Zavedamo se, da je to šele začetek urejanja čebelarstva problematike in da bo potrebna še zelo veliko dela, znanja, sodelovanja in predvsem dobre volje za končno ureditev razmer. Samo s skupnimi močmi bomo ohranili kranjsko čebelo, slovensko čebelarstvo, čisto okolje in posledično ČLOVEKA!!

*V imenu vodstva ČZS in zaposlenih na ČZS predsednik ČZS Boštjan NOČ  
Brdo pri Lukovici, 16. junija 2008*

## ČEBELARSTVO RIHAR - KOCJAN

### Robert Kocjan s. p.

**Gabrje 42, 1356 Dobrova**  
 tel.: 01/ 364 11 06, faks: 01/ 364 13 07  
 GSM: 031/351 964 – e-pošta: robineli@siol.net  
[www.rihar-kocjan.si](http://www.rihar-kocjan.si)





**DELOVNI ČAS:**  
 pon.–čet. od 8.–12. in od 15.–18. ure, petek od 8.–15. ure  
 Trgovina bo ob sobotah ZAPRTA do konca leta  
 Od 26. 7. do 17. 8. bo zaradi dopusta ZAPRTO

**IZDELJUJEMO:**

- lisočno valjane satnice
- žilne matične rezilke
- rogčičene satnike, A2 in LR
- testne mreže
- plastična obešala
- plastična razstojirja
- kozice
- plastične odtočne pipe
- čebelarške lepilice

**ČEBELARJEM  
Z VELJAVNO  
ČLANSKO  
IZKAZNICO  
PRIZNAMO  
POPUST  
PRI NAKUPU  
NAD 42 EUR**



Avt. dozirnica brizga



Testna mreža



Plastični pitolnik 5 l

**ZMERNE CENE – TRADICIJA – KVALITETA – IZKUŠNJE, PRIDOBLENE V LASTNEM ČEBELARSTVU**



## Neonikotinski insekticidi

Besedilo: **doc. dr. Gorazd Pretnar**, mikrobiolog

Ob pomoru čebel v Sloveniji leta 2004 je bil glavni krivec neonikotinski insekticid imidakloprid. Takrat smo na ČZS v skladu s pravno ureditvijo in na čelom previdnosti od vlade zahtevali, da v celoti preprope uporabo insekticidov, ki vsebujejo imidakloprid. Namesto raziskav je Fitosanitarna uprava RS spisala nekaj, kar naj bi bilo podobno oceni tveganja z naslovom Ocena tveganja imidakloprida za čebele (junij 2004). To delo sem sicer najprej označil kot popoln zmazek, ob vnovičnem branju pa komaj za služil vzdevek »verbalna diareja«. Edini omembe vreden sklep tega dela predlaga shematski monitoring oz. shematični nadzor.

Oba izraza sta v celoti brez pomena. Na podlagi teh dveh izrazov ministrstvo zagotavlja, da so v tujini dosegli vidne uspehe pri zaščiti čebel. V tej isti študiji ministrstvo samo sebi predlaga shematski monitoring oz. shematski nadzor. Uporaba neobstoječih besednih skovank ima en sam namen, namreč prepričati bralca, da ni dorasel razumevanju teksta. S tem avtor na videz obrani samega sebe in agrokemijski lobi.

Katero koli kemikalijo lahko razredčimo do tolikšne mere, da njene vsebnosti z obstoječimi aparaturnami ne zasledimo več. To pa seveda ne pomeni, da je v vzorcu ni. Tam, kjer odpove analitika, je prostor za biološke indikatorje. Eden izmed teh je nesporno čebela. Kadar je s čebelami nekaj narobe, je to jasen znak, da je nekaj narobe z okoljem. Čebele so natančnejši instrument od tistih, ki jih je iznašel človek. Tako kot vsa druga živa bitja imajo tudi čebele svoj imunski sistem. Ta je sicer drugačen od človeškega, vendar je njegov namen enak,

tj. obramba pred mikroorganizmi in zajedavci. Brez težav ga lahko razumemo, če se pogovarjamo o spolno prenosljivi bolezni aids. Jasno nam je, da bo človek, ki je zbolel za aidsom, dobil pljučnico, kožnega raka, hepatitis itd. Teže pa to razumemo, kadar se pogovarjamo o čebelah. Še vedno hranim dokument, v katerem se proizvajalec neonikotinskih insekticidov hvali, da njegov strup sodeluje z naravo. Kot pravi, je dovolj, da gre žuželka po podlagi, ki je zastrupljena z neonikotinskim insekticidom. To poškoduje njen imunski sistem do tolikšne mere, da zelo hitro zboli za drugimi boleznimi. Po domače povedano, ko se žuželka dotika podlage, zastrupljene z neonikotinoidi, zboli za aidsom in za različnimi drugimi boleznimi. Ob kemični analizi takšnih čebel bi bilo iluzorno pričakovati kakršen koli rezultat.

Ujeti smo v začarani krog, v katerem se že leta do onemoglosti pogovarjamo in pregovarjamo o tako imenovanih dovoljenih koncentracijah, varnih dozah, o dovoljenem dnevnem vnosu. Ta ne vem kdaj vsiljeni dialog agrokemijskemu lobiju prinaša nepredstavljive zasluzke, nam pa odnaša zdravje in zdravo okolje. Čebele kot biološki indikator mojo trditev v celoti potrjujejo po vsem svetu. Ta dialog, ki ne vodi nikamor, je treba ustaviti enkrat za vselej.

Sprašujem se, kdaj in na kakšen način smo ministrstvom za kmetijstvo in zdravje dali dovoljenje, da se v našem imenu pogovarjata in odločata o tem, da strupi sploh lahko pridejo v naša telesa. Če smo kje v celoti suvereni, smo suvereni pri tem, da lahko rečemo: »Nobenega strupa več v moje telo.« Edino demokratično sredstvo, ki ga vidim, je na referendumu izražen odločen NE. ■



### SONARAVNO ZATIRANJE VAROJ HLAJILNIK BS-05

- UČINKOVITA UPORABA BREZ ROČNEGA URAVNAVANJA PRI SPREMEMBAH TEMPERATURE
- PREPROSTA UPORABA V STANDARDNIH AŽ- IN NAKLADNIH PANJIH
- POČASNO POVEČEVANJE KONCENTRACIJ MRAVLJINČNE KISLINE
- ZA VEČKRATNO UPORABO

**NANOKEM, d. o. o.**

Rečna ulica 6, Ljubljana

Tel./faks +386 1 251 16 53, GSM: +386 41 863 876

PAKETNA  
DOSTAVA

# Novice iz sveta

Besedilo: **Franc Šivic**

## Italija

Predzadnjo majsko soboto sem skupaj s člani ČD Britof - Predosljce obiskal poskusno stojišče čebel agronomske univerze v Vidmu. Sprejela sta nas dva raziskovalca z oddelka za zaščito rastlin, dr. Pierantonio Belletti in dr. Giorgio Dellavedova. Za razliko od prejšnjih generacij raziskovalcev sta oba mlada znanstvenika tudi velika čebelarja, saj vsak čebelari z 200 čebeljimi družinami, glede na to pa sta torej tudi v praksi dobro seznanjena s težavami, ki pestijo čebelarstvo v Italiji in drugod po svetu.

Prav tisti dan so začeli uradno testirati nov akaricid znane britanske proizvajalke zdravil Vita Europe, katere izdelek na podlagi timola s trgovskim imenom Apiguard je v prodaji tudi na slovenskem tržišču. Nova aktivna snov, ki jo bodo preizkušali, je za zdaj še poslovna skrivnost, tako da niti na univerzi ne poznajo njene formule. Naloga obeh raziskovalcev je v mesecu dni ugotoviti učinkovitost novega zdravila na varoje v čebeljih družinah z zalego, hkrati pa zaznati, kako ta snov vpliva na čebele.

Strokovnjaki z univerze v Vidmu so v minulih letih že večkrat preizkušali nove akaricide, bodisi naravne bodisi sintetične, in njihova mnenja so pogosto odločala o tem, ali je zdravilo primerno za splošno uporabo ali ne. Letos je za posledicami lanske nesreče v gorah umrl vodja njihove raziskovalne skupine prof. Norberto Milani, eden izmed vodilnih znanstvenikov svetovnega slovesa na področju boja proti varozi. Raziskovalno delo kljub hudi izgubi ni prekinjeno in poteka po ustaljenih tirih naprej.

Na stojišču čebel, ki smo ga obiskali, je 80 DB-panjev, razdeljenih v tri skupine. V prvi so preizkušali že omenjeno novo aktivno snov podjetja Vita Europe, v drugi neki svoj rastlinski izvleček, tretja, manjša, pa je bila kontrolna skupina, pri kateri niso izvajali nobenega preizkusa. Pred vsak panj so postavili posebno posodo z mrežastim pokrovom, v katero so padale odmrle čebele.

Že prvi dan preizkusa so v vsakem panju fotografirali vsak sat s čebelami na njem, in to z obeh strani. Ob koncu testiranja bodo fotografiranje ponovili, primerjava pa bo pokazala, ali so čebelje družine medtem oslabele in kaj se je dogajalo z zalego.

Zanimivi so bili pred nekaj leti pridobljeni rezultati primerjave med učinkovitostjo timola in mravljinčne kisline na varoje in njun vpliv na čebelje družine. Po uničevanju varoj sta si bili sredstvi precej podobni, razlikovali pa sta se glede posledic na čebele. Pri



Foto: Zdravko Roškar

timolu niso ugotovili nikakršnega nenormalnega odmiranja, pri mravljinčni kislini pa je v testiranih panjih odmrlo od 10 do 15 % čebel. Zato v Italiji te kisline ne priporočajo.

Vsi panji so imeli pod mrežastimi podnicami ustrezne vložke, na katerih so opazovali dnevni odpad varoj. Pred začetkom testiranja je bil odpad povprečno po pet samičk na dan, glede na to pa je bilo v družinah približno po 1000 zajedavcev.

Dr. Belletti nam je povedal, da je letošnji razvoj varoj hitrejši, kot je bil lanski. Zato so izdelali načrt, da začnejo po vsej Furlaniji - Julijski krajini čebele zdraviti že v začetku julija, takoj po točenju kostonjevega medu. Čebelarji nikakor ne smejo dovoliti, da bi število varoj preseglo število 3000, ker se pri tolikšni množici zajedavcev aktivirajo virusi in povzročijo znani pojav izginjanja čebel.

Italijanska država bo v času, ko to pišem, zastoni razdelila med člane čebelarskih konzorcijev trakove registriranega zdravila Bayvarol, ki naj bi mu sledil še eden od preparatov na osnovi timola. Dr. Beletti je nekoliko skeptičen glede učinkovitosti tega zdravila, ki vsebuje piretroid flumetrin. Iz mnogih delov Evrope namreč poročajo, da so varoje postale nanj odporne. Zato na videmski univerzi svetujejo čebelarjem, naj po vstavitvi trakov v panje kontrolirajo odpad varoj, da ne bo potem kakšnih neprijetnih presenečenj. Verjetno bo to opozorilo koristno tudi za slovenske čebelarje, ki bodo julija meseca zdravili čebele z Bayvarolom.

Ob koncu našega obiska nam je eden izmed članov čebelarskega konzorcija Videm prikazal,





kako deluje njihov električni sublimator za oksalno kislino. Po svoji konstrukciji je aparat nenavadno podoben tistemu, ki ga pri nas izdeluje čebelar iz okolice Ribnice, tako da smo se že spraševali, kdo je koga kopiral. Prednost italijanske različice je v tem, da je s posebno pripravo mogoče uravnavati temperaturo v talilnem loncu, s tem pa preprečiti zamašitev v odvodni cevki. In še nekaj: deluje na električni tok iz omrežja z napetostjo 220 V in na 12 V akumulator. Seveda pa je cena zato precej višja od našega domačega izdelka.

**Združene države Amerike**

Med ameriškimi čebelarji vlada veliko nasprotovanje uvozu medu iz Kitajske, ker ta s svojimi nizkimi cenami ruši stabilnost ameriškega tržišča. Uvoz se je sicer občutno zmanjšal, predvsem zaradi visokih dodatnih carin. Vendar pa so kitajski izvozniki našli nekatere druge države, npr. Indonezijo, ki nikoli niso veljale za izvoznice medu, in ga prek teh tretjih držav



začele izvažati v ZDA brez zaščitnih carin. Ta triangulacija ne velja samo za med, ampak tudi za številne druge kitajske proizvode.

Sicer pa se cene medu na ameriškem tržišču počasi, a vztrajno zvišujejo, saj je povpraševanje večje od ponudbe. Argentina je letos zaradi slabega vremena pridelala precej manj medu, kot so načrtovali. Zato argentinski čebelarji svoj med raje hranijo v svojih skladiščih in čakajo, da se bodo cene še zvišale, kot da bi hoteli s prodajo. Po drugi strani pa so veliki argentinski trgovci v hudi stiski, ker imajo z ameriškimi uvozniki medu fiksne pogodbe, tako da se cene ne smejo zvišati. Zato se dogaja, da morajo domačim čebelarjem plačevati višje odkupne cene od tistih, ki jih dosegajo s prodajo v ZDA, ter tako namesto dobička ustvarjajo izgubo. Ker se vrednost dolarja vztrajno zmanjšuje in ker tej devalvaciji ni videti konca, je zaskrbljenost argentinskih trgovcev povsem razumljiva.

Vir: American Bee Journal, let. 148, št. 5, maj 2008.

**Biosušilnice SUŠA** za sušenje cvetnega prahu in topljenje kristaliziranega medu  
Sušiti je mogoče tudi sadje, zelenjavo, zelišča, gobe itd.



**Blaž Okorn, s. p.,**  
**Sp. Sorica 1a,**  
**4228 Železniki**  
**tel.: 04/519 80 30 ali**  
**031/542 517,**  
**e-pošta:**  
**blaz.okorn@siol.net**

Nakup sušilnice  
subvencionira ministrstvo.

**VZREJA MATIC**

**ČEBELARSTVO DREMELJ**

**IVAN DREMELJ**

**Dragovšek 13, 1275 Šmartno pri Litiji**

**Tel.: 01/899 11 31, GSM: 041/656 056**



Sprejemam prednaročila za oprasene označene matice čiste kranjske sivke iz odbranih matičnikov in zrele matičnike. V drugi polovici sezone bodo matice cenejše. Matice lahko prevzamete osebno ali pa vam jih pošljemo po pošti.



# Perspektive obnavljanja in ohranjanja fonda čebeljih družin

Besedilo in fotografije: **Dr. Aleš Gregorc**, Strokovni vodja Priznane rejske organizacije v čebelarstvu, Kmetijski inštitut Slovenije

## Uvod

Ohranjanje čebelarstva dejavnosti osnovane na avtohtoni kranjski čebeli *Apis mellifera carnica* je usmeritev tudi v prihodnjem obdobju. Rejski program in strokovne naloge v okviru tega so le manjši del vseh problemskih področij ki se pojavljajo v okviru tehnologije, prevoznitstva, zdravstvenega varstva, higijene pridelave, kakovosti pridelkov in servisa oprave. Pomemben je tudi pristop in dinamika obravnave raziskovalnih, razvojnih, strokovnih in čebelarstva organizacijskih dejavnosti ki so osnova pravih kratkoročnih in dolgoročnih usmeritev in rešitvam.

## Prednostne dejavnosti v prihodnjem petletnem obdobju (cilji)

1. Zmanjševanje odmiranja čebeljih družin in vzpostavitev ter ohranjanje, kvalitetnega čebeljega fonda avtohtone kranjske čebele in zagotoviti optimalni »opravevalni servis« in pridelavo higijensko neoporečnih čebeljih pridelkov.
2. Spodbujanje raziskovalne in razvojne dejavnosti kot osnove za izvedbo uporabnih rešitev v čebelarstvu.
3. Usposabljanje čebelarjev, prenos raziskovalnih rezultatov in izkušeni v čebelarstvo prakso, razvoj učinkovite svetovne službe.
4. Ureditev upravnega in zakonodajnega področja v čebelarstvu.

## Razprava

1. Odmiranje čebeljih družin, katerih število je po podatkih svetovne službe ČZS zmanjšano na manj kot 100.000, je pokazatelj neučinkovitosti delovanja različnih sistemov, ki delujejo v sedanji obliki v čebelarstvu. Kljub upoštevanju zelo neugodnih dejavnikov: visoka povprečna starost čebelarjev, večina čebelarstva dejavnosti je osnovana na aktivnostih starejših čebelarjev – ljubiteljev, motivacija za čebelarjenje je nizka (delovno in strokovno zahtevna in intenzivna dejavnost, dohodkovno nezanimiva prodaja pridelkov, davčna ureditev za številne čebelarje je obremenjujoča), je odmiranje družin nedopustno obsežno. Ocenjena škoda v čebelarstvu v celoti, v obdobju od jeseni 2007 do pomladi 2008 je vsaj 6.000.000 EUR. Za takšno stanje ni bilo izvedeno strokovno nadzorovanje in preverjanje.

Odbira in vzreja, dejavnosti ki se izvajata v okviru strokovnih nalog v vzrejališčih, sta prav nasprotna masovnemu, vsaj 30 % odmrtju čebeljih družin. Cilj dejavnosti PRO in DPO in vseh čebelarjev, predvsem vzrejencev je izboljšanje lastnosti kranjske čebele in zdaj tudi prispevati k nadomeščanju izgubljenega čebeljega fonda. Njeni rezultati so čebelarjem dobro znani: kontrolirana **odbira plemenskih živali**, masovna vzreja matic, vzreja je **certificirana**, vzpostavljena je **izvirna rodovniška knjiga** za kranjsko čebelo. Glede na sedanje stanje odmiranja družin in zmanjševanje čebeljega fonda, pa obstaja tudi nevarnost izgubljanja v dolgem obdobju pridobljenih rezultatov vzreje in selekcije.

Posebno skrb je potrebno posvetiti gospodarjenju z obnovljenim fondom čebeljih družin. Po trenutnem zmanjšanju števila čebeljih družin je po obnovi potrebno ohranjati poseljenost območij v Sloveniji s kranjsko čebelo in zagotoviti nivo samooskrbe prebivalstva z medom (2.200 ton) in drugimi čebeljimi pridelki (cvetni prah, matični mleček, propolis). Potrebni bodo tudi napor in spodbude za ohranjanje vzrejne dejavnosti, ki v večini vzrejališč ni ekonomska. Ekonomski vložki pri spodbujanju, usmerjanju in strokovnem vodenju vzrejne dejavnosti so minimalni v primerjavi z realnimi ali potencialnimi izgubami.

Kaže se potreba po širšem razumevanju in formiranju **rejskega programa**, ki bo poleg vzdrževanja variabilnosti, izvajanja osnovne odbire in tudi lastne vzreje vključeval tudi **tehnologije in proučevanje okolja**. Pretežno upoštevanje genetskih dejavnikov, kot osnova intenzivne selekcije je praviloma predmet tržno usmerjene in profitno naravnane vzreje. Vprašanja vzdrževanja variabilnosti v populaciji, tehnologije reje, pogojev in kvalitete vzrejenega materiala, vplivi okolja, higijena, preventiva in zdravstveno varstvo morajo biti prednostna področja vsebin novega rejskega programa. Brez kvalitetnega, visoko strokovnega, reševanja teh problematik je mogoče pričakovati nadaljnje izgubljanje čebeljega fonda. Te vsebine so poleg ohranjanja čistosti kranjske rase bistvenega pomena za razvoj čebelarstva in bodo morale biti upoštevane v novem rejskem programu.

2. V prihodnjem obdobju predlagamo odločno podporo dobro delujočih raziskovalnih in strokovnih





*Strokovno podprta vzreja čebeljih matic bo lahko prispevala pri obnavljanju čebeljega fonda.*

skupin, ki so aktivne v čebelarstvu in imajo ustrezne domače in tuje reference in sodelovanja. Preveriti je potrebno programe služb in dejavnosti na problemskih področjih in so zelo pomembne za razvoj: programi zatiranja varoj, programi in učinkovitost zatiranja hude gnilobe, vprašanje zagotavljanja učinkovitih zdravilnih sredstev proti varozii, prenos znanstvenih in strokovnih dognanj v čebelarstvo prakso (z upoštevanjem zgoraj opisanih neugodnih okoliščin: starost čebelarjev itd.).

Obseg in nivo znanja, glede na velikost čebelarškega sistema, je primerljiv s podobnimi sistemi v tujini. Znanstvena osnova v tem pogledu za potrebe čebelarstva ni deficitarna. Razvoj in nadaljnji napredek je nujen predvsem na **aplikativnem področju**, ki bo vezan na reševanje aktualnih problematik, dobrodošel pa tudi na področju bazičnih znanosti, ki jih naročajo raziskovalne agencije in industrija.

Glede na razmere in številne zahtevne naloge v prihodnjem obdobju se kaže večja potreba po vsebinskem, programskem in kadrovskem sodelovanju oz. združevanju. Na drugi strani pa je, na osnovi rezultatov dela, potrebno povečevati tudi učinkovitost in konkurenčnost.

Na »Oddelku za živinorejo« Kmetijskega inštituta Slovenije ima čebelarstvo več desetletno tradicijo na področju vodenja in izvajanja strokovnih in razvojnih nalog, raziskovanja in pedagoške dejavnosti. V okviru Oddelka za živinorejo na KIS-u deluje čebelarstva poskusna postaja z okrog 70 čebeljimi družinami. KIS je s svojo kadrovsko usposobljenostjo v čebelarstvu za potrebe izvajanja Rejskega programa sklenil pogodbo s ČZS, kot zastopnico čebelarjev.

Z nadaljnjim učinkovitim vzrejnimi delom v vzreja-liščih, ter ustrezno materialno, kadrovsko in moralno podporo pri izvajanju rejskega programa bomo v prihodnjem obdobju pomembno prispevali k na-

domeščanju izgubljenega čebeljega fonda z novim kvalitetnim plemenskim materialom. To je tudi ena od prednostnih nalog in ciljev vzrejne dejavnosti po množičnem vsaj 30 % odmrtju čebeljih družin v Sloveniji.

**3. Usposabljanje čebelarjev in prenos raziskovalnih rezultatov in izkušenj v prakso** je zelo pomembna dejavnost. Zaradi neugodne strukture čebelarjev (večinoma so ljubitelji in v povprečju starejši od 65 let), ki opravljajo pomembno kmetijsko dejavnost je potrebno posvetiti posebno pozornost razvoju učinkovite svetovalne službe. Svetovalna služba je učinkovita takrat, ko bo njena vloga **spodbujevalna, prosvetiteljska** in predvsem visoko **strokovna**, in ne nadzorna oz. inšpekcijska. Zasnova in dosedanje dejavnosti svetovalne službe na ČZS so spodbudne. Informiranje čebelarjev, izdajanje strokovnega gradiva, usposabljanja, delavnice itd. so usmeritve ki bodo prispevale k razvoju na različnih področjih. Tudi raziskovalna skupina na KIS čebelarje redno informira o svojih dejavnostih in rezultatih doma in v tujini, predvsem preko glasila Slovenski čebelar. Domače in tuje izkušnje morajo usposobljeni strokovni sodelavci prenašati **neposredno čebelarjem**. Pri tem je potrebno upoštevati čebelarstvo organizacijsko strukturo v družtvih. Delovanje na poziv, kot je praksa nekaterih služb, v čebelarstvu praviloma ne daje pozitivnih rezultatov. Za čebelarje in ohranjanje čebeljega fonda morajo biti pripravljene preventivni, higienski, zdravstveni in drugi programi; za vse čebelarje in ne le na poziv posameznikov. Neustrezno znanje in napačen pristop v čebelarstvu, ki je zelo zahtevno področje delovanja strokovnih služb, ne daje zadovoljivih rezultatov. Izkušnje kažejo, da so kvalitetni čebelarski sodelavci tisti, ki so tudi sami zelo aktivni poznavalci čebel in čebelarjenja.



*Razvite in zdrave čebelje družine predstavljajo osnovo čebelarski dejavnosti.*

4. Potrebno je pristopiti k razumni **deregulaciji** čebelarstva upravnega sistema. S številnimi pravilniki je sistem nepregleden, in v posameznih primerih omejuje oz. zavira posamezne čebelarstvo dejavnosti in razvoj ki se mora prilagajati novim spoznanjem in razmeram na strokovnem področju in pri trženju. Primeri so: nastajanje pašnih redov in urejanje le-teh na centralni ravni, prevozi čebel, deregulacija in poenostavitev pravilnikov za vzrejo, ureditev zatiranja gnilobe itd. Prisotnost različnih upravnih in inšpekcijskih služb, ki delujejo na osnovi številnih zakonov oz. pravilnikov tudi na področju čebelarstva, očitno ne prispevajo k zmanjševanju problematik v vseh številnih segmentih čebelarstva in tudi ne prispevajo k ohranjanju čebeljega fonda. V primeru oblikovanja čebelarstva zakona je potrebno zagotoviti, da bo urejen sodobno, upoštevati mora načelo subsidiarne ureditve pravne države; številna področja naj urejajo predpisi oz. določila na lokalnih nivojih in **v okviru društvene organizacije** (prevozi čebel, pašni redi, čebelarstvo kodeks, vzrejna dejavnost, itd...) in ne na nivoju države. Ta naj ne prevzema vloge čebelarstva cehovske organizacije in njenega strokovnega delovanja ter usmeritev. Prekomerna zakonska ureditev in administracija sama ne zagotavljata ustrezne kvalitete in razvoja, temveč določeno stanje in aktivnosti lahko le pasivno vzdržujeta ali razvoj celo zavirata.

Zmanjšanje birokracije in administracije na področju izvajanja obstoječih strokovnih nalog. Nesorazmerno veliko časa, energije in sredstev se porabi za pripravo normativov, različna preverjanja, obremenitve posameznih delavcev in druga administra-

tivna opravila. V primerjavi z administrativnimi opravili je večino pozornosti in aktivne podpore potrebno posvetiti strokovnemu, razvojnemu in raziskovalnemu delu, ki poteka v okviru strokovnih nalog v čebelarstvu (izvajanje rejskega programa, veterinarska svetovalna služba), ki so namenjene čebelarjem. Zaposlovanje dodatnih delavcev za potrebe administracije za čebelarstvo pa ne bo produktivno.

### Zaključek

Čebelarstvo doma in v drugih deželah preživlja pomembno obdobje, kjer bo moralo dokazovati svojo vlogo na več nivojih. Pri ohranjanju različnih ras medonosne čebele in njihovih različkov ali ekotipov, pri pridelavi varnih čebeljih pridelkov, zagotavljanju oprasha valnega servisa, ohranjanju kulturne dediščine. V vseh teh problematikah smo v zelo podobnem položaju kot čebelarji v tujini, kjer marsikje prav tako kot slovenski čebelarji ohranjajo in skrbijo za svoje avtohtone čebelje rase ali ekotipe. Vsi se srečujemo z odmiranjem čebeljih družin in zmanjševanjem čebeljega fonda, ter problemi ki jih povzročajo zastupitve čebel. Rešitve bodo prihajale postopno, in to le na osnovi trdega in zavzetega dela **čebelarjev** in vseh **strokovnih služb**, ki delujejo na področju čebelarstva. Zelo pomembna dela sta organiziranost čebelarjev, v okviru katere se uveljavljajo organizacijska vprašanja, ter reševanje in izvajanje večina strokovnih nalog. Države praviloma zelo podpirajo oba čebelarstva segmenta, ki sta na svojih področjih avtonomna, sama pa se vanju običajno aktivno ne vključuje. ■



### V NEKAJ MINUTAH lahko spremenite AŽ-čebelarjenje v SODOBNO NAKLADNO ČEBELARJENJE!

Izdelujemo nakladne GJ-panje AŽ-mere, združljive z LR-panjskim sistemom, večnamensko podnico – tudi za pripravo rojev (ometencev) in predelavo kristalizirane oz. melicitozne mane (podnica je združljiva z LR-nakladami) po načrtih univ. dipl. inž. Ivana Jurkoviča. Zdaj izdelujemo tudi satnike za GJ-, LR- in AŽ-panje.

**Ugodne cene!**

Prilagodljiva, večnamenska podnica za nakladne LR- in GJ-panje. Svetovna novost v čebelarstvu!

**PETER ZAKRAJŠEK, s.p.**  
Pretnarjeva 6, 1210 Ljubljana - Vižmarje  
Tel.: (01) 512 62 51



### Vzreja matic DARKO GRM

**Hude Ravne 1 – Dole pri Litiji**

**Tel.: (01) 897 21 45 – GSM: 041/900 606**

- Sprejemamo naročila za označene matice čiste kranjske sivke iz odbranih matičarjev pod nadzorom KIS.
- Ponujamo vam tudi matičnike črne barve za pridobivanje matičnega mlečka ali za vzrejo matic.





## Matica kot pomemben dejavnik produktivnosti čebelje družine

Besedilo: **dr. med. Rodoljub Živadinović**, prevod: **Janez Mihelič**

Čeprav na splošno vsi trdijo, da je eden najpomembnejših dejavnikov produktivnosti čebelje družine (poleg čebelje paše, mladega satja in drugih dejavnikov) kakovost matice, le nekateri to tudi upoštevajo pri svojem vsakdanjem delu s čebelami. Veliko je čebelarjev, ki premalo upoštevajo pomen in vpliv matice na produktivnost družine, malo pa je takih, ki v resnici razumejo, zakaj je temu tako.

A matica, ki je s svojo velikansko zmožnostjo zaleganja velikega števila jajčec sposobna hitro zaleči veliko površino satja in s tem zagotoviti razvoj močne družine in njeno visoko produktivnost, je v resnici najmočnejši člen v verigi produktivnosti čebelje družine. Čeprav moramo vedno imeti pred očmi, da je veriga le tako močna, kot je močan njen najšibkejši člen.

V tem sestavku ne nameravam opisovati samega načina vzreje matic, opozoril bi vas rad le na tiste kritične točke pri tem delu, pri katerih se najpogosteje pojavljajo napake, zaradi katerih so vzrejene matice slabše kakovosti.

Prepričan sem, da je večini jasno, zakaj so lahko zasilne matice slabše kakovosti, zato o tem ne nameravam pisati. Večino matic dandanes vzredijo vzrejevalci s presajanjem nekaj ur starih čebeljih ličink – to so tako imenovane komercialne matice. Narediti moramo vse, kar je v naši moči, da bodo te kar najbolj kakovostne. Ta način vzreje zahteva, da vsak čebelar sam vzreja matice za svoje potrebe, ker je to edini način, da bo dobil matice vrhunske kakovosti. Obstaja veliko število različnih dejavnikov, ki nam lahko onemogočijo vzrejo vrhunskih matic, čeprav smo pri svojem delu kar najbolj prizadevni in dosledni.

Ena izmed najbolj kritičnih točk pri vzreji matic je prevoz matic od vzrejevalca do čebelnjaka, v katerem jo bomo dodali čebelji družini. Ne glede na to, ali traja prevoz kratek čas, najpogosteje pa je dolgotrajen, še posebej, če prištejemo k temu tudi čas, ko je matica med dodajanjem čebelji družini zaprta v maticnici, ta zelo negativno vpliva na kakovost matice. Znano je, da je kakovost matice odvisna tudi od postopka vzreje. Kakovost matice se lahko zelo poslabša, če prve dni njenega življenja

matici ne omogočimo, da zaleže maksimalno število jajčec, torej toliko, kolikor jih je realno sploh sposobna, imeti pa mora tudi obilico kakovostne hrane (dr. J. Poklukar, 1998). Zato mora biti mlada matica najmanj petnajst dni v prašilčku, iz katerega je izletela na praho. Kajti če že v prvih dneh ne bo začela zalegati s polno močjo, nikoli več ne bo dosegla maksimalnega števila zaleženih jajčec. Tudi prašilček mora biti dovolj velik, imeti mora veliko število praznih čebeljih celic in veliko število čebel, saj to matici omogoča, da lahko zalega toliko jajčec, kolikor jih zmore. Narava je ta problem zelo dobro rešila. Stara matica zadnje dni pred rojenjem zmanjša zaleganje jajčec in odleti z rojem. Do tedaj, ko začne zalegati mlada oplojena matica, v starem panju mine dovolj časa, da se zalega izleže, tako da ima mlada matica za zaleganje na razpolago veliko površino satja. Ko so začeli uporabljati majhne, t. i. miniprašilčke, predvsem zaradi zmanjševanja stroškov in vzreje cenejših matic, ti plemenilčki niso več omogočali, da bi imela mlada oplojena matica petnajst dni na razpolago dovolj celic za zaleganje, posledica tega pa je bila manjša kakovost vzrejenih matic. Čeprav razlika v kakovosti komercialnih matic, vzrejenih v majhnih plemenilčkih, v primerjavi z vzrejo v večjih sicer ni zelo velika, je zame samo odstotek manj zaleženih jajčec dovolj velik razlog, da svoje matice vzrejam po dognanjih sodobne znanosti in prakse za doseglo njihove vrhunske kakovosti.



*Matica zalega.*

Foto: Franc Šivic



Foto: Branko Obravnič

vendar to lahko reši samo nekatere probleme, ki nastanejo pri tem načinu vzreje.

Glede na dostopne podatke lahko ugotovimo, da prašilček za vzrejo komercialnih matic nikakor ne sme biti manjši od prostornine treh standardnih LR-satov. Vsak dodan sat le še izboljša kakovost matic. Tisti, ki za svojo lastno uporabo sami vzrejajo matice, so v veliki prednosti pred drugimi. S tem namreč preprečijo stres, ki so mu matice izpostavljene med prevozom in zaradi dolgotrajne zaprtosti v matičnici. Posledice stresa so še posebej majhne, če trisatni prašilček vstavimo neposredno v sredino plodišča panja, ki mu dodajamo novo matico (Radivojević T., predavanje leta 2005).

Gre za način dodajanja, ki sicer ni poceni, vendar tako družina dobi res vrhunsko matico. Čebelar Toma Radivojević (iz Knjaževca) z dodajanjem vrhunskih in preizkušenih matic doseže, da na pašo vedno vozi samo zelo močne družine. Zaradi tega ima tudi manj dela, ker mu pred prevozom ni treba pregledovati družin in ugotavljati, ali je morda katera slabič.

*Se nadaljuje*

Viri:

- Poklukar, dr. J., ur. (1998): Od čebele do medu. Ljubljana. Kmečki glas.  
 Hassan, L.A.M. (1990): Apicultural abstracts. Vol. 43, 4, 1321/1991.  
 Laktič, Z. (2005): Pčelarski priručnik. Osijek: Grafika Osijek, str. 14, 16, 18.

### Matica z jajčkom na roki.

Tako imenovani miniplemeilčki (približno 0,5 % prostornine LR-naklade) tudi po najnovjših raziskavah niso ustrezni za praho matic. Poleg vseh drugih razlogov, ki jih navajajo raziskovalci (Hassan, L. A. M., 1990: nižja temperatura v prašilčku, poznejše zaleganje matice, manjše število semenčic v semenskem mehurčku), iz teh prašilčkov izletavajo na praho spolno nezrele matice, in to prej kot iz večjih prašilčkov. Nekateri vzrejevalci matic prav zaradi tega ves čas petdnevnega dozorevanja matic žrela prašilčkov zaprejo s koščkom matične rešetke,



## Izrezovanje trotovine in varoza

Besedilo in foto: **Milan Meglič**

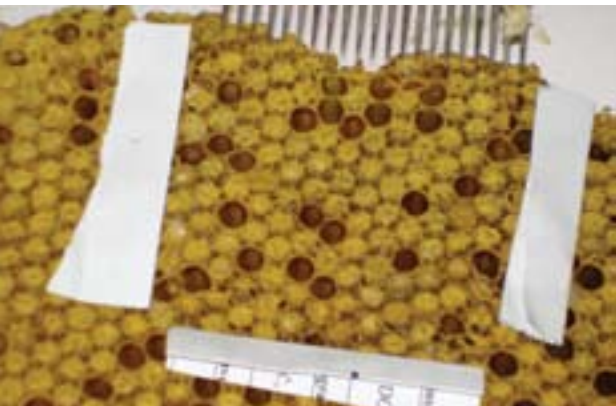
Nekateri čebelarji menijo, da je izrezovanje trotovine nepotrebno ali celo škodljivo za čebeljo družino:

- ker izrezovanje pokrite trotovine nima velikega vpliva na število varoj (Večkrat je slišati, da čebelar pri pregledu trotovine ni našel nobene varoje. K temu jih navaja tudi laični preizkus navzočnosti varoj, pri katerem trotovino samo enkrat prelo-mijo, in če ne vidijo varoj, so prepričani, da jih v trotovini res ni.),
- ker se z izrezovanjem pokrite trotovine zmanjšuje število trotov, potrebnih za oprашevanje matic, to pa ima lahko negativne posledice na njihovo kakovost,
- ker je izrezovanje trotovske zalege neetično dejanje,
- ker je izrezovanje trotovine za čebeljo družino škodljivo, saj so troti potrebni za dobro počutje čebelje družine itd.

### Razlogi, ki govorijo v prid izrezovanju pokrite trotovske zalege

- Izrezovanje pokrite trotovine je eden izmed biotehničnih ukrepov za zatiranje varoj v obdobju paš, ko ne smemo uporabljati nobenega sredstva za zatiranje varoj. Pokrito trotovsko zalego izrezujemo iz gradilnikov, ki smo jih za ta namen vstavili v panj (ali pa so že sestavni del panja, na primer prirejeno okence plodišča AŽ-panja). To je tako rekoč dodatna gradnja trotovskega satja, ki ga matica zaleže, odkrita trotovska zalega pa deluje kot vaba za varoje. Strah, da bi za prašene matice primanjkovalo trotov, je torej odveč.
- Znano je, da se varoje raje razmnožujejo v trotovini, če je ta na razpolago. Varoje vdirajo v trotovsko zalego tik pred pokritjem. Če imamo v čebelji družini samo en gradilnik, se pogosto zgodi, da po pokritju trotovske zalege v tem gradilniku ni več na razpolago odkrite trotovske zalege,





Pokrita trotovska zalega



Pregled pokrite trotovske zalege s čebelarjskimi vilicami

zato so varoje prisiljene vdirati v čebeljo zalego. Zaradi tega je torej zaviranje razmnoževanja varoj veliko učinkovitejše, če v družini uporabljamo dva gradilnika, ki ju izrezujemo približno na vsakih deset dni. Tako imajo varoje vedno na razpolago nekaj odkrite trotovske zalege. Zaradi tega je izrezovanje pokrite trotovine samo iz okenca AŽ-panja manj učinkovito, čeprav je tudi koristno, saj je vsaka varoja manj za čebeljo družino tudi toliko manjše tveganje. Poleg tega trotovino v okencu AŽ-panja zgradijo čebele pozneje, kot če gradilnik vstavimo neposredno ob gnezdo.

- Kdor je med zimskim zatiranjem ali ob prvem letošnjem preverjanju naravnega odpada varoj konec aprila ali v začetku maja ugotovil, da je v družini preveč varoj, lahko razmere v njej izboljša z aktivnim izrezovanjem pokrite trotovske zalege. Če ta ukrep ni dovolj učinkovit, varoje iz gospodarske družine odstranjuje še s pokrito čebeljo zalego, s katero oblikuje narejence, prekine zaleganje itd. Na ta način prebrodi pašno obdobje, v katerem ne smemo uporabiti nobenega sredstva za zatiranje.

Čebelarji z majhnim ali velikim številom panjev lahko izrezujemo pokrito trotovsko zalego hkrati z drugimi posegi v čebelje družine, to delo pa lahko opravimo tako rekoč mimogrede. Za to porabimo razmeroma malo dodatnega časa, le navaditi se moramo na to.

#### V katerih primerih je izrezovanje trotovine zelo priporočljivo:

- Če je po zimskem zatiranju ostalo v družini več kot 40 varoj (to je mogoče ugotoviti z natančnim preverjanjem stanja po izvedenem zimskem zatiranju),
- če ne vemo, koliko varoj je ostalo v zazimljeni čebelji družini,
- če želimo dobiti podatek o približnem številu varoj v čebelji družini, ker ga nismo pridobili na podlagi naravnega odpada, ali pa želimo podatek, ki

smo ga pridobili na ta način, potrditi še z ugotavljanjem števila varoj v trotovini in na podlagi tega sklepati, koliko približno je varoj v čebelji družini,

- če želimo, da je v družini čim manj varoj,
- če predvidevamo še pozno pašo.

Z izrezovanjem trotovine pridobimo kar precej neobremenjenega voska, ki ga poleg pokrovčkov in divje gradnje uporabimo za izdelavo satnic. Če čebelja družina ne gradi trotovine, je z njo nekaj narobe. Čebelar mora ugotoviti vzrok in ga odpraviti!

#### Čebelar se torej odloča:

- ali bo trotovino izrezoval ali ne,
- ali se bo zadovoljil z gradilnikom v okencu AŽ-panja,
- ali bo uporabljal enega ali dva gradilnika, enega levo, drugega desno ob gnezdu,
- ali bo uporabljal en gradilnik ob gnezdu in enega v okencu AŽ-panja.

Nič ni narobe, če enega vstavi tudi v sredino gnezda, s tem da je trotovina v spodnjem delu satnika. V tem primeru skušamo posnemati naravno umestitev trotovine v gnezdu čebel, saj je ta navadno ob čebelji zalegi spodaj, ob straneh in zadaj ter jo tako rekoč obdaja kot zunanji plašč.

#### Odkrito trotovino lahko uporabimo kot vabo še v drugih primerih:

- pri rojih (umetnih ali naravnih), če so ti napadeni z varojami in če ne želimo uporabiti nobenega sredstva za zatiranje,
- pri čebelji družini brez zalege (na primer pri narejencih z zalego, ko se ta izleže).

Ko je trotovina pokrita, jo odstranimo, z njo pa odstranimo tudi večino varoj. Na ta način smo družino razbremenili varoj na povsem biološki način. Odkrito trotovino dobimo pri močnih družinah, v katere smo za ta namen prej vstavili gradilnik. Postopek je sicer zamuden in težje izvedljiv pri večjem številu takih družin, je pa mogoč in učinkovit.



*Varoje na bubah trotov*

## **Pomembno je vedeti, koliko varoj je spomladi v družini**

Kdor je letos konec aprila ali v začetku maja na podlagi naravnega odpada varoj ocenjeval, kolikšno je približno število teh zajedavcev v čebelji družini, se je na podlagi te ocene lahko odločil, ali bo mirno čakal konec paše ali bo moral čebelam pomagati še pred koncem paše. V praksi se dogaja, da so družine različno obremenjene z varojami. Če v kateri družini najdemo preveč varoj za to obdobje, moramo biotehnične ukrepe izvajati do konca paše (odstranjevanje varoj iz gnezda čebelje družine, zlasti iz gnezda gospodarske družine). Poleg izrezovanja pokrite trotovine čebelar odstranjuje varoje tudi z odvzemom čebelje zalege, s prekinitvijo zaleganja pa zavira razmnoževanje varoje.

## **Ali izrezovanje pokrite trotovine zmanjša količino pridelka?**

Dejstvo je, da imajo invalidne čebele (čebele, ki jih zajeda varoja) krajšo življenjsko dobo, poleg tega pa je manjša tudi njihova zmogljivost. Če so varoje okužene z virusi, so prizadete čebele lahko celo nezmožne življenja in jih sovrstnice takoj po izleženju dobesedno izrinejo iz panjev.

Dejstvo je tudi, da imajo zdrave čebele veliko zalege, veliko čebel, ki tudi veliko gradijo in proizvedejo veliko medu, v takih družinah pa je tudi veliko varoj. Bojazen, da bo zaradi izrezovanja trotovine manj medu, je torej odveč.

Sam iz gradilnikov izrezujem usmerjeno zgrajeno trotovino. Vedno tudi pregledam, koliko varoj je v tro-



*Izrezano trotovino označimo s številko panja*

tovini, saj tako dobim podatke o tem, koliko približno je varoj v čebelji družini. Kljub temu da je skupaj s čebeljimi družinami zazimljenih majhno število varoj, po navadi od 2–6/čebeljo družino, se zelo redkokdaj zgodi, da v trotovini ni niti ene varoje. Trotovsko zalego oz. večjo površino pokrite trotovine, navadno približno 200 celic, včasih pa kar vso pokrito trotovino iz gradilnika, natančno pregledam s čebelarskimi vilicami. Trotovino pregledam po končanem delu pri čebelah, zato vsak sat s trotovino ob odvzemu označim, saj le tako vem, iz katerega panja je. Število najdenih varoj mi da podatek o tem, koliko približno je varoj v čebelji družini, glede na to pa se odločim tudi za morebitne nadaljnje ukrepe.

## **Sklep**

Odgovoren in skrben čebelar varojam ne bo nikoli dovolil, da bi prestopile prag škodljivosti. Ker v pašnem obdobju ne smemo uporabljati nobenega sredstva za zatiranje varoj, lahko čebelam pomagamo z biotehničnimi ukrepi in na ta način odstranjujemo varoje iz gnezda. Izrezovanje trotovine je preprosto in razmeroma učinkovit biotehnični ukrep, ki čebelje družine razbremeni varoj. Ali ga bo čebelar izvajal in s kakšno intenzivnostjo, je odvisno od števila varoj v čebelji družini in od čebelarjeve ocene koristnosti tega postopka. Ob morebitni večji napadenosti z varojami čebelar lahko med pašnim obdobjem izvaja celo več biotehničnih ukrepov, na primer izrezovanje pokrite trotovine, odvzem čebelje zalege, prekinitvev zaleganja itd., in na ta način še pred koncem paše spravi zajedavca na kolena. ■

## **Vzreja matic – BUKOVŠEK**

Vzrejališče z najdaljšo tradicijo v Sloveniji - od leta 1934

Ponujamo vam označene matice čiste kranjske sivke iz odbranih matičarjev pod nadzorom KIS. Matice lahko dobite od konca maja do pozne jeseni po pošti ali osebno na naslovu: Vzrejališče Bukovšek – Golo Brdo 19, 1215 Medvode, tel.: 01/361 24 28 in 040/374 441, e-pošta: vzreja.bukovsek@yahoo.com







## Delo za slovenski čebelarški slovar gre h koncu

Besedilo: **Ljudmila Bokal**, vodja projekta Čebelarški terminološki slovar

Spoštovani slovenski čebelarji in čebelarke! Zdaj ko je tu poletje in vi, ki imate radi male letajoče živalice, že točite njihov medeni zaklad, se končuje tudi delo za slovenski čebelarški terminološki slovar. V jeseni bo, upajmo, v vaših domovih. V Slovenskem čebelarju smo že nekajkrat pisali o njem. Delo je nastajalo v sodelovanju med Znanstvenoraziskovalnim centrom Slovenske akademije znanosti in umetnosti (ZRC SAZU) in Čebelarstvo zvezo Slovenije, pripravljala pa ga je Komisija za izdelavo čebelarškega terminološkega slovarja v Sekciji za terminološke slovarje Inštituta za slovenski jezik Frana Ramovša ZRC SAZU. Komisijo so sestavljali čebelarški strokovnjaki: Simon Atelšek, profesor, Franc Grajar, elektrotehnik, Janez Gregori, prof. biol., Janez Hočevar, univ. dipl. inž., docent dr. Viktor Majdič, jezikoslovec, Janez Mihelič, univ. dipl. biol., in Ljudmila Bokal, raziskovalka leksikologinja. Kot zdaj že najbrž veste, so terminološki slovarji strokovni slovarji. V njih je popisano in razloženo izrazje, ki se rabi v določeni stroki, v našem primeru je to čebelarstvo.

Kar trdo je bilo treba delati. Od začetka leta 2003, ko smo se začeli shajati na sejah, se jih je do zdaj zvrstilo 155. V slovarju bo zajetih 3063 čebelarških izrazov. Poleg jedrnega izrazja bo v njem tudi veliko pogovornega in nekaj žargonskega izrazja. Slovar bo vseboval slovnične podatke o izrazu, zanimivejši pa so pomenski. Kaj neka reč pomeni, kateri izrazi se za neki pojem še rabijo, kateri od dveh je pravilnejši, vse to bo moč izvedeti iz slovarja. Pri sestavljanju smo se želeli čim bolj približati uporabniku. Zato so na primer medovite rastline prikazane tako, kot besede v vsakdanji govorici rabimo, če na primer govorimo o smrekah, zvončkih; s pu-

ščicami pa bo nakazano, kateri izraz se rabi v stroki – da je to uradno rečeno navadna smreka, pomladanski veliki zvonček in podobno. Po dozdajšnjih podatkih je čebelarška botanika tako predstavljena samo v našem slovarju. Polnopomensko razloženi izrazi bodo imeli ob sebi angleško in nemško ustreznico. Prav tako bo slovar imel razdelek z angleško-slovenskimi, nemško-slovenskimi ter latinsko-slovenskimi ustrezniki. Pri tem je prav zanimivo, kako je naše čebelarstvo izrazje samosvoje, saj je za številne naše besede zelo težko najti tuji izraz ali pa sploh ne obstaja. K obvestilnosti slovarja bo prispeval seznam najpomembnejših, v preteklosti uveljavljenih slovenskih in tujih čebelarjev z najpomembnejšimi življenjepisnimi podatki in s kratkim opisom njihovega prispevka k razvoju čebelarstva. Prikaz nekaterih izrazov bomo ponazorili z ilustracijami in fotografijami.

Kot je navada, je treba pred izidom strokovnih knjig besedilo dati v roke ocenjevalcem, recenzentom, ki delo presodijo s strokovnega stališča. Naš slovar smo dali oceniti doc. dr. Janku Božiču z Biotehniške fakultete Univerze v Ljubljani, izr. prof. dr. Alešu Gregorcu s Kmetijskega inštituta Slovenije kot strokovnjakoma za čebelarstvo in izr. prof. dr. Majdi Merše, ki je delo ocenila z jezikovnega vidika. Vsi so navedli, da je naš slovar zelo kakovosten in da je njegov izid zelo potreben. Besed dr. Janka Božiča, da »Slovenci s tem slovarjem pridobivamo najbolj temeljito obliko čebelarškega terminološkega slovarja, kar ga je mogoče zaslediti po svetu«, smo veseli, hkrati nas pa obvezujejo, da ga čim bolj strokovno dokončamo. Dr. Aleš Gregorc je temeljito navedel uporabnike slovarja. Takole pravi: »Slovar bodo uporabljali ljubiteljski in poklicni čebelarji, kot so čebelarški mojstri, pregledniki za med, čebelarji poverjeniki v čebelarških društvih. Uporabniki slovarja bodo strokovnjaki, ki se poklicno ali drugače srečujejo s čebelarstvo tematiko, raziskovalci različnih področij, predavatelji, učitelji, študenti, uradniki, načrtovalci in sodelavci pri različnih projektih, ki se navezujejo



Komisija za čebelarški terminološki slovar.

Foto: Janez Mihelič



Foto: Jože Žalik

Panonski čebelnjak družine Kovač v Nedeljici.

na čebelarstvo, kot so turistični, okoljevarstveni, razvojni, tržni delavci na področju kulture in ohranjanja njenega izročila, in sicer muzealci, dopisniki, kulturni ustvarjalci. Uporabniki bodo tudi mentorji in učenci v šolah.«

Pa še to: marsikdaj je bilo treba preverjati podatke na terenu. Člani komisije so se zato večkrat obrnili na koga izmed vas, da so dobili ustrezne podatke. Delali smo prizadevno in skrbno. Še posebej smo pazili, da so natančno razloženi izrazi, ki označujejo pojme iz slovenskega okolja. Eden takih je tudi

stavbica za domovanje čebel – čebelnjak. Medtem ko na splošno vemo, kakšen je tipičen slovenski čebelnjak, pa do zadnjega nisem bila zadovoljna z razlago izraza panonski tip čebelnjaka. Zapis, da je to čebelnjak, značilen za panonsko območje, pač ne pove dovolj. V čem je značilen, kaj je na njem posebnega? Internet mi je pomagal tudi v tem primeru, saj sem na ta način našla naslov Čebelarškega društva Črenšovci. Prijazno so mi pomagali, da sem v vasi Žižki, ki je v osrčju »Panonije«, navezala stik z Ivanom Vogrinčičem. Natančno mi je povedal, da so bili prvotno, do pojava cementa na njihovem območju čebelnjaki s stebri vkopani v zemljo, da so bili stebri iz akacijevnega lesa, ki je bil zadosti trd, da ni strohněl, stranice pa so bile sicer lahko tudi iz drugačnega lesa. Tudi njihov čebelnjak je imel pravokotni tloris in nesimetrično, dvokapno streho, pokrito s slamo. Največkrat so bili panji v dveh, lahko pa tudi v treh nadstropjih. (Mimogrede: Ivan Vogrinčič doma hrani Slovenske čebelarje od leta 1902, nekaj letnikov pa še od prej in mu veliko pomenijo.) Zadovoljstvo je bilo z obeh strani veliko. Panonski čebelnjak bo tako v slovarju strokovno pojasnjen. Pa vas zanima kako? Počakajmo, da slovar izide in potem brž poglejte vanj. Zagotovo boste ponosni na slovenski prispevek k svetovni čebelarški literaturi, saj bo v njem zbrano izrazje, ki ga sami uporabljate vsak dan ali so ga mogoče uporabljali tudi vaši dedje, torej izrazje, ki je del našega jezikovnega bogastva in slovenskega kulturnega izročila. ■



## Vzreja matic JOŽE HERBAJ

Nedeljica 29, 9224 TURNIŠČE

Tel.: 02/572 14 70 in GSM: 041/214 980

Sprejemamo naročila za označene matice kranjske sivke iz odbranih matičarjev pod nadzorom KIS.

**MATICE LAHKO PREVZAMETE OSEBNO, POŠILJAMO PA JIH TUDI PO POŠTI!**



Vabimo vas na ugodne počitnice na novo **Čebelarstvo – turistično kmetijo Šalamun** v bližini Term Banovci. Omogočamo vam bivanje v sedmih sodobno opremljenih sobah in treh apartmajih. Za večje skupine **organiziramo ogled in predstavitev čebelarstva z degustacijo**. Naše čebelarstvo slavi po več kot **tridesetletni tradiciji** in 250 panji ter po svoji prevozni tehnologiji čebelarjenja. **Možnost prodaje večjega števila čebeljih družin z mladimi maticami**. Informacije po tel.: 02/588 13 13 ali 051 606 963, spletna stran **www.salamun.si**





# Čebelarjeva opravila v AŽ- in nakladnem panju v juliju in avgustu

Besedilo in foto: **Janko Goričan** – Sv. Danijel pri Dravogradu

Mesec julij je za čebelarja in tudi za čebele nekakšen konec čebelarskega leta, saj od druge polovice tega meseca naprej matica že zalega zimske, dolgožive čebele. Ker ima naša kranjska sivka hiter spomladanski razvoj, zalego pa jeseni občutno zmanjša, mora čebelar skrbeti za tako ureditev gnezda, da v njem ni satov, ki še niso bili zaleženi, da iz plodišča ne odstrani satov z veliko cvetnega prahu in da je dotok hrane bolj ali manj stalen. Če v naravi ni paše, jo mora nadomestiti z dodajanjem. Obvezno pa mora biti v teh vročih dneh v bližini stojišča voda ali oskrbovan napajalnik. Zdaj izrabimo tudi zadnjo poletno pašo na lipi in kostanju, ki je lahko kar obilna. Nato iztočimo žlahtni čebelji pridelek in plodišče uredimo tako, da matica lahko neovirano zalega. Pregled, ki ga opravimo pred zadnjim točenjem, je namenjen predvsem temu, da ugotovimo, kako je z družinami ter ali imajo matice ali ni morda katera trotočka. Pri tem še posebno pozornost namenimo družinam, ki so izrojile.

Pri kakovosti matic je pomembno:

- da pazimo, ali je zalega strnjena,
- starost matice,
- obseg zalege,
- mirnost čebel (tudi na zalegi, da ne bežijo s satja),
- čistilni nagon,
- obrambne lastnosti,
- želeno je, da družina ni nagnjena k ropanju.

## Ropanje čebel

Ropi se pojavijo predvsem v brezpašnem obdobju. Ker jih zelo težko ustavimo, bodimo še posebej



*Ko se zavrti točilo s polnimi sati medu.*

pazljivi pri krmljenju, sate pa odlagajmo na čebelah nedostopna mesta.

Za preprečevanje ropa je pomembno, da medu in opreme ne puščamo zunaj panja ali v odprtih prostorih. V obdobju, ko obstaja nevarnost ropa, nikoli ne puščamo na prostem posameznih delov panja, na katerih so ostanki medu, saj jih lahko dosežejo roparice. Pri čebelah ne delamo, kadar kdo v bližini ali v čebelnjaku toči med, prav tako pa v bližini ne puščamo politega medu ali umazane posode in orodja za točenje medu. Prostor, v katerem točimo ali embaliramo med, mora biti dobro zavarovan pred vdorom čebel roparic. Vsa dela, ki jih opravljamo pri čebelah, opravimo hitro in brez nepotrebnega vzne-

*Tabelarni pregled tehnoloških lastnosti pridobitnih čebeljih družin glede na starost čebeljih matic: Izhodišče za primerjave so bile triletno čebelje matice.*

Tehnološka lastnost, ki je bila primerjana	Triletno matice:	Dveletne matice	Enoletne matice:
1. Pri prezimovanju so izgubile matice	do 10 %	do 2,9 %	od 0,1 do 0,2 %
2. Porabile so manj zaloge zimske krme kot čebelje družine s triletnimi maticami		do 25 %	do 29 %
3. Zgodaj spomladi so zalegale več čebel-delavk v primerjavi s čebeljim družinami s triletnimi maticami		do 10 % in več	do 103 % in več
4. Zgodaj spomladi so začele zalegati prej	do 17 dni	do 10 dni	ohranile bio-energ.
5. Pred nastopom glavne čebelje paše so imele več zalege čebel delavk:		za 15 %	za 37 %
6. Pred nastopom glavne čebelje paše so imele več čebel - delavk		za 15 %	za 18 %
7. Ob koncu čebelarske sezone so pridelale več medu		za 21 %	za 42 %
8. Pozno poleti in zgodaj jeseni so imele več zalege čebel delavk:		za 15 %	za 40 %

### Kaj mora čebelar narediti julija in avgusta?

- Iztočiti mora med.
- Izrabiti še preostale paše.
- Zmanjšati število varoj.
- Oskrbeti čebele z vodo.
- Urediti gnezdo za zimo.
- Dobro krmiti čebelje družine.

mirjanja čebel. Vse orodje in opremo, ki je nismo mogli pospraviti oz. očistiti, pokrijemo z mokro krpo, prav tako tudi satje, ki smo ga začasno vzeli iz panja.

In kako ukrepamo, če se je rop že začel?

Prenehali bomo delati pri čebelah, saj je treba roparicam preprečiti, da se vrnejo v domači panj, kajti v nasprotnem primeru se bo rop še povečal. Zato napadeni panj zapremo in ga odpeljemo drugam. Močnejšim družinam pripravimo žrela na eno čebelo, vse šibkejše družine pa prepeljemo na stojišče, ki je od domačega oddaljeno vsaj 3 kilometre. Znano je namreč, da rop ali nepotreben cirkus povzroči čebelar.

### Zatiranje varoj

Seveda ne smemo pozabiti, da je treba čebelje družine temeljito očistiti varoj. Če smo pridno izrezovali trotovino in izvajali druge apitehnične ukrepe in če je zadnja paša že minila, začnemo varoje zatirati po ustaljenih postopkih, ki so zelo dobro in natančno opisani v knjigi M. Megliča in V. Augušтина »Varoja, čebela, čebelar«.

### Narejanje ometencev

Narejali bomo tudi ometence. Sam jih delam tako, da vsaki dovolj močni družini odvzamem od 1–1,5 kilograma čebel in jih stresem v posebej za ta namen pripravljene zaboje, ki imajo mreže z obeh strani (podobno kot v filmu »Rotacijsko čebelarjenje«). Pod zaboje položim testni vložek za ugotavljanje varoj. Za tak ometenec potrebujem v začetku julija 1,5 kg, proti koncu julija 2 kg, v začetku avgusta pa 2,5 kg čebel. Potem tega ne delam več. Nato v narejencu zatiram varoje, za to pa uporabim bodisi Perizin bodisi oksalno kislino. Čez noč jih pustim v kleti, da se socializirajo. Naslednje jutro jih stresem v zaboje, v katerih so vnaprej pripravljeni sati, dodam oprášeno matico v matičnici ter krmilnik s približno 10 litri sladkorne raztopine. Ker so to petsatne družine, čebele dokaj hitro izdelajo satnice. Zaboje zložim tesno enega ob drugem, zato da ni velikih izgub toplote.



Zaboj za pripravo ometencev



Petsatni zaboj za razvoj



Satniki v njem



Dno za preverjanje odpada varoj



## Promocija in trženje

V teh dveh mesecih je tudi več krajevnih, občinskih in cerkvenih praznikov, zato bomo poskrbeli za promocijo svojih izdelkov in pokazali ljudem, kaj smo pridelali in jim svoje pridelke ponudili v pokušnjo. Le tako si bomo zagotovili kupce in stalno obnavljali krog prodaje. Ne potrebujemo veliko gradiva, lahko smo skromnejši, vendar mora biti pridelek eleganten, čist in prvovrsten. Na prireditve ne gremo z željo »prodati vse«, temveč si vzamemo čas za pogovor z vsakim posameznikom.

## Oprava v AŽ-panjih

V naših krajih pogosto trdi hojeva mana. Kako ravnati v tem primeru, je znano, sam pa ravnam na nekoliko drugačen način.

Dolgo sem AŽ-sate s strjenim medom namaikal in delal medico ali jo prekuhal v žganje. Zdaj jih zamrzem, da vanje ne rine vešča, potem pa ob vsakem pregledu odkrijem po dva sata, ju poškopim z mlačno vodo ter ju postavim v plodišče tik ob zalego. Izgube so približno 30–40-odstotne, morda tudi več, vendar je med, ki so ga čebele znova prenesle v medišče tekoč. To je zelo ugodno, še zlasti, če v naravi ni več paše, saj deluje kot dodatno dražilno krmljenje.

Čebelarji, ki čebel ne prevažamo, poskrbimo, da bodo naše čebele imele dovolj cvetnega prahu. Za ta namen posejemo ajdo, morda facelijo, nedotik pa raste kje v bližini – sam sem ga nasejal ob potoku. Če sami nimamo zemljišča, se dogovorimo z bližnjimi kmeti, morda jim kupimo tudi seme, saj se nam to vedno bogato obrestuje. Če smo čebele očistili varoj, jih začnemo v začetku avgusta krmiti za zimo. Če julija v naravi ni bilo nobene paše, smo jih tudi takrat oskrbovali s hrano. Krmljenje avgusta

nam omogoča, da raztopino predelajo še stare poletne čebele in da s tem delom niso obremenjene mlade dolgožive čebele.

## Oprava v nakladnih panjih

Kakor pri vseh vrstah panjev tudi pri nakladnih preverjamo naravni odpad varoj (opomba: če na podnico zahajajo mravlje, podatki niso zanesljivi). Vedno bomo našli kak panj z minimalnim številom varoj, in če ima tudi druge dobre lastnosti, lahko iz njega prihodnje leto jemljemo material za vzrejo matic. V spominu mi je ostala misel dr. Leibiga iz leta 1995: »Veliko čebel, veliko medu in tudi veliko varoj.« Paziti moramo, da čim dlje ohranjamo zaleganje matice, da ima matica dovolj prostora, cvetnega prahu in stalen dotok hrane. V plodišču so vsaj enkrat zaleženi sati. Do konca avgusta je zimske zaloge že 24 do 28 kilogramov, lahko pa tudi več. Strjen med v nakladnih panjih ne povzroča toliko težav kot v AŽ-panjih. Tudi te panje odprem, poškopim z mlačno vodo, pustim vsakega drugega v nakladi in jih podstavim pod zalego. V večini primerov jih čebele zelo hitro izpraznijo, še posebej če v naravi ni medenja, zato delujejo tudi stimulatивно. ■

## Popravek

V prejšnji številki Slovenskega čebelarja se je v prispevku Čebelarjeva oprava v AŽ- in nakladnem panju v juniju, str. 202, pojavila napaka. Zapis o tem, katere vrste voska poleg čebeljega še poznamo, se v zadnji alineji pravilno glasi: »Tehnični vosek iz umetnih smol, ki ga je mogoče uporabljati kot izolator, v obliki izdelanih modelov pa je uporaben tudi v livarstvu.«



**Prašilčki (5s, 7s), AŽ-panji (9s, 10s, 11s, 12s), AŽ-Kozinc 11+3, trietažni AŽ (9s, 10s), lipovi satniki, pitalniki Francič, distančni vložki**





Po želji tudi druge vrste panjev. Panji so iz masivnega smrekovega lesa, rogljičeni (cinkani). Blago vam lahko pošljemo po hitri pošti.



**Idrijska 10, 1360 Vrhnika**  
 Telefon/fax 01/ 7551-317  
 GSM 041 420 200  
 E-mail: [spelakrze@yahoo.com](mailto:spelakrze@yahoo.com)



## Veterinarski nasveti za julij in avgust

Besedilo: **Borut Preinfalk, dr. vet. med.**, Veterinarska fakulteta, Nacionalni veterinarski inštitut, enota Ljubljana

Do prve tretjine junija, ko je bilo treba oddati ta prispevek, je bila narava zelo skopa s čebeljimi pašami. Če bosta zajatili tudi paši na kostanju in lipi, bo sezona porazna ne samo za čebelarje, ampak predvsem za čebele. Že vse od pomladi čebelje družine ne kažejo pravega elana v razvoju in iz različnih koncev Slovenije, še posebej z Obale, so že maja prihajale alarmantne novice o razdiralnem delovanju varoj. Tako kot lani bo verjetno ključno obdobje za preživetje čebel tudi letos julijsko-avgustovska sušna in brezpašna doba.

Posebej pomembno bo, da bomo takoj po tčenu kostanjevega in lipovega medu čebelam vsaj delno nadomestili odvzete zaloge medu s sladkorjem in da bomo takoj potem začeli zatirati varoje. Pozneje poleti bo treba pravočasno zaznavati brezpašna obdobja ter pomagati čebelam z dodajanjem hrane, saj bomo le na ta način lahko do začetka jeseni vzdrževali nepretrgano zaleganje matice. Poglavitna skrb v tem obdobju bo zagotoviti zadostno število zdravih, zimskih čebel. Redno je treba nadzorovati gibanje tehtnice oziroma v tedenskih presledkih preverjati navzočnost jajčec v zalegi. Ključno

je, da čebelje družine celo leto vzdržujemo v dobri kondiciji, saj jim s tem zagotovimo pravilno socialno strukturo, povedano drugače, zagotovimo, da je v družini ves čas dovolj čebel vseh starosti, saj bo le tako lahko delovala normalno. Take družine tudi veliko lažje prenesejo obremenitve z različnimi akaricidi za zatiranje varoj.

Poleg varoze bomo ves čas pozorni tudi na pojav drugih čebeljih bolezni, predvsem hude gnilobe čebelje zalege, in na pojave ropa, ki je v tem obdobju zelo pogost. Preprečevanje ropa je najpomembnejši preventivni ukrep za preprečevanje vseh čebeljih bolezni.

**V minulih treh letih je več kot polovica slovenskih čebelarjev uspešno opravila usposabljanje za zatiranje varoj, ki je potekalo v organizaciji ČZS, zdaj pa bo to znanje treba tudi praktično uporabiti. Skratka, čebelarji moramo napeti vse sile in v prizadevanjih za ohranitev ciljnega števila 170.000 čebeljih družin v Sloveniji opraviiti svoj del naloge. Le v tem primeru bomo ob vnovičnih množičnih izgubah čebel lahko začeli iskati vzroke zunaj čebelarskih krogov. ■**

### PROGRAM ZATIRANJA VAROZE

## Program zatiranja varoj za leto 2008

Besedilo: **Nacionalni veterinarski inštitut, Čebelarstva zveza Slovenije, Kmetijski inštitut Slovenije in Nacionalni inštitut za biologijo.**

### Uvod

Sodobno čebelarstvo je obsojeno na čebelarjenje s pršico varojo - *Varroa destructor*. Če smo nekdanj govorili o iztrebljenju varoj, zdaj govorimo le še o nadzoru nad tem zajedalcem in omejevanju obsega razširjenosti. Nadzor pomeni celosten sistem ukrepov, s katerimi omejujemo populacijo varoj na takšni ravni, da čebeljim družinam omogoči preživetje. Pri tem moramo uporabljati sredstva in metode, ki so, kolikor mogoče, neškodljive tako za čebele kot za čebelarja in čebelje pridelke.

V čebelarstvu se smejo uporabljati le registrirani akaricidi za zatiranje parazitov varoje. Čebelarji varoje zatirajo sami, zato morajo biti za to ustrezno poučeni, slediti morajo navodilom strokovnih delavcev in voditi evidence o opravljenih zdravljenjih. Pri vsakršni uporabi zdravil za preprečevanje bolezni pri pridobitnih živalih in tudi pri čebelah je predpisano

vodenje evidence o izdanih zdravilih in opravljenem zdravljenju čebel, kar omogoča sledenje uporabe zdravil in zagotavlja ustrezno zdravstveno stanje čebel in varnost pridelkov.

Namen programa zatiranja varoj je enoten pristop. V programu zatiranja varoj za leto 2008 je predvideno obvezno zatiranje varoj z registriranimi ali dovoljenimi sredstvi za zatiranje varoj. Sredstvo Bayvarol z učinkovino flumetrin se bo brezplačno izdajalo čebelarjem za poletno zatiranje varoj za čebelje družine, kjer so prisotne varoje.

### Operativni program

#### 1. Spremljanje naravnega odpada varoj

Naravni odpad varoj je število naravno odpadlih varoj v družini brez uporabe zdravilnega sredstva.

V mesecu juliju imetniki čebel (čebelarji) ugotovljajo število naravno odpadlih varoj v časovnem ob-



dobju. Število varoj beležijo v Dnevnik veterinarskih posegov (vsak vezani zvezek z oštevilčenimi stranmi). Vstavimo testne vložke z mrežo na podnico panja. Naravno odpadle varoje štejemo na okrog 10 dni. Štetje ponovimo vsaj dvakrat.

Spremljanje naravnega odpadla varoj omogoča optimiziranje zdravljenja. Za realno oceno napadnosti družin z varojami spremljamo naravni odpad varoj vsaj 20 dni (en ciklus razvoja čebele). **Čebelar spremlja naravni odpad varoj v družinah: pregleda 10-odstotkov družin v čebelarstvu do 100 družin, oziroma najmanj šest čebeljih družin; 5-odstotkov družin v čebelarstvu z več kot 100 družinami.**

**2. Poletno zatiranje varoj**

Strokovni delavec NVI za posamezno območje predlaga pričetek poletnega zatiranja varoj. Vsi imetniki čebel morajo izvesti tretiranje družin **istočasno** pri vseh čebeljih družinah na **zaokroženem geografskem območju** ali v območju posameznega **čebelarkega društva** z registriranim in/ali z dovoljenim sredstvom. Imetniki čebel začnejo zatirati varoje **po končani paši**, oz. takoj po zadnjem točenu medu (praviloma najkasneje do 1. avgusta, po navodilu strokovnega delavca izjemoma najkasneje do 15. avgusta 2008).

Poletno zatiranje varoj se izvaja **z registriranimi** (Bayvarol, Apiguard) in/ali **dovoljenimi sredstvi** (mravljična kislina; mlečna in oksalna kislina za čebelje družine brez zalege). Zdravilo Bayvarol za poletno zatiranje varoj bodo strokovni delavci NVI izdajali imetnikom čebel do 15. avgusta 2008. Zdravilo imetniku čebel izda strokovni delavec NVI osebno. Način izdaje zdravila je objavljen tudi na spletni strani ČZS in na spletni strani MKGP.

Imetnik čebel mora upoštevati navodilo strokovnega delavca NVI in proizvajalca zdravila in delovati skladno z dobro čebelarstvo prakso. Datum vstavitve zdravila v družine mora imetnik čebel zabeležiti v Dnevnik veterinarskih posegov (prilogi: Evidenca o opravljenem zatiranju varoj in Evidenca o odpadu varoj).

*Priloga 1: Evidenca o opravljenem zatiranju varoj*

EVIDENCA O OPRAVLJENEM ZATIRANJU	
Datum zatiranja od .....	do:.....
Ime zdravila .....	
Karenca od .....	do.....
Število čebeljih družin.....	
Način zatiranja .....	
Opažanja.....	
Podpis imetnika čebel .....	

*Priloga 2: Evidenca o odpadu varoj*

**EVIDENCA O ODPADU VAROJ**

datum	število č. d.	povprečen odpad varoj na dan	večji odpad varoj številka panja

**Število odpadlih varoj imetnik čebel ugotavlja vsaj 15 do 22 dni** od vstavljanja zdravila. Testni vložki se pregledujejo in preštejejo odpadle varoje na okrog 5 dni. Štetje varoj se izvede štirikrat. Štetje varoj se izvede štirikrat (beleži se v obrazca Evidenca o opravljenem zatiranju varoj in Evidenca o odpadu varoj). V kolikor je odpad varoj po vstavitvi zdravila enak ali neznatno povečan glede na predhodni naravni odpad varoj, imetnik čebel takoj obvesti strokovnega delavca NVI.

**3. Zimsko zatiranje varoj**

Zimsko zatiranje varoj je obvezno **z registriranimi in/ali z dovoljenimi sredstvi** (Perizin, oksalna kislina, mlečna kislina). Opravi se istočasno pri vseh čebeljih družinah na stojišču **v obdobju, ko v družinah ni zalege**; (november 2008 - januar 2009).

Imetnik čebel mora upoštevati navodilo proizvajalca sredstva oziroma nasvet veterinarja in delovati skladno z dobro čebelarstvo prakso. Med izvajanjem zatiranja varoj je obvezna uporaba osebnih zaščitnih sredstev (obrazna maska, rokavice) in upoštevanje predpisov za varstvo okolja.

Med zatiranjem mora imetnik čebel ugotavljati število odpadlih varoj. V kolikor je v treh tednih po zadnjem zimskem zatiranju v posameznih družinah

*Priloga 3: Odpad varoj po zadnjem zimskem zatiranju*

**ODPAD VAROJ PO ZIMSKEM ZATIRANJU**

Ime in priimek čebelarja: .....

Naslov: .....

Stojišče:.....

Število čebeljih družin:

Sl	Sredstvo za zatiranje	Število čebeljih družin	Povprečen odpad	Število odmrlih čebeljih družin

**Izpolnjen obrazec obvezno poslati strokovnemu delavcu VF-NVI do 15. marca 2009**

Datum:.....

Podpis čebelarja:.....



**odpadlo več kot 100 varoj**, mora imetnik čebelar o tem takoj obvestiti strokovnega delavca NVI.

#### 4. vodenje evidenc, spremljanje učinkovitosti zatiranja, nadzor nad izvajanjem programa

Imetnik čebel podatke o opravljenem zatiranju varoj beleži v Dnevnik veterinarskih posegov. Vpisati mora podatke o številu naravno odpadlih varoj in številu odpadlih varoj po zatiranju (Prilogi 1 in 2). Vpisati mora podatke o številu naravno odpadlih varoj in številu odpadlih varoj po zatiranju. Posebej označi 1/3 panjev na stojišču z najvišjim številom odpadlih varoj po tretiranju. O številu odpadlih varoj po zadnjem zimskem zatiranju mora imetnik čebel poročati do 15. marca 2009 strokovnim delavcem NVI (Priloga 3: Odpad varoj po zadnjem zimskem zatiranju).

Strokovni delavec NVI daje navodila za zdravljenje, izdaja zdravila in recepte za zdravljenje čebel, spremlja in kontrolira stanje na terenu. Nadzor nad izvajanjem programa opravlja uradni veterinar VURS. ■

## Razpored izdajanja sredstva Bayvarol lastnikom čebel

#### Regionalna enota NVI - Kranj

datum	ČD	ura	lokacija
9. julij	Naklo	10.00	Enota NVI Kranj, Kranjska c. 16, Naklo
9. julij	Kranj	11.00	Enota NVI Kranj, Kranjska c. 16, Naklo
9. julij	Britof - Predoslje	13.00	Enota NVI Kranj, Kranjska c. 16, Naklo
9. julij	Komenda. P.P. Glavar	19.00	Hram Gorjan na Gori
10. julij	Bohinj	7.00	Bohinjska Bistrica
10. julij	Bled - Gorje	9.00	Lovski dom pod gradom na Bledu
10. julij	Radovljica	12.00	Severin Golmajer, Ljubljanska 10, Radovljica
10. julij	Breznica A. Janše	16.30	Janšev čebelnjak na Breznici
10. julij	Begunje Karavanke	18.30	Dom upokojencev v Begunjah
11. julij	Jesenice	8.00	Gasilski dom na Blejski Dobravi
11. julij	Tržič	10.00	Gasilski dom Brezje pri Tržiču
11. julij	Goriče	13.00	Lovski dom Pangeršica
11. julij	Preddvor	15.00	Čebelnjak g. Jožeta Kokla v Potočah
11. julij	Cerklje	17.00	Gostilna Kern v Cerkljah
12. julij	Žiri	7.00	Čebelarški dom v Žireh
12. julij	Sovodnj	9.00	Ga. Cvetka Jezeršek, Sovodnj
12. julij	Poljane - Gorenja vas	11.00	pri Jakcu, Srednja vas 2, Poljane
12. julij	Kamnik	14.30	Kopišče v Kamniški Bistrici
12. julij	Šenčur	18.00	g. Kimovec Damjan
13. julij	Železniki	8.00	g. Lotrič Rado, Na kresu 7, Železniki
13. julij	Selška dolina	10.00	g. Rihtaršič Jože, Bukovšičica 22, Selnica
13. julij	Škofja Loka	12.00	Čebelarški dom v Brodeh

13. julij	Besnica	18.00	Nemilje
Izven tega razporeda je možen dvig Bayvarola ob torkih in sredah med 7.00 in 9.00 uro na sedežu Enot NVI Kranj, Kranjska c. 16, Naklo do 15. avgusta.			

#### Regionalna enota NVI - Ljubljana

datum	CD	ura	lokacija
9. julij	Barje	9.00	Gostilna Ulčar na Igu
9. julij	Ig	9.00	Gostilna Ulčar na Igu
9. julij	Škofljica	12.00	Društveni čebelnjak pri OŠ Škofljica
9. julij	Carnica Grosuplje	12.00	Društveni čebelnjak pri OŠ Škofljica
9. julij	Grosuplje	14.00	Čebelarški dom
9. julij	Videm - Dobro polje	17.00	Stavba občine Videm
10. julij	Logatec	9.00	Gostilna Baron v Logatcu
10. julij	Vrhnika	12.00	Prostori čebelarškega društva, Tržaška c. 11, Vrhnika
10. julij	Borovnica	15.00	g. Hren Anton, Pot v jele 4, Borovnica
10. julij	Krim	15.00	g. Hren Anton, Pot v jele 4, Borovnica
10. julij	Notranje Gorice	17.00	Prostori KS Notranje Gorice
10. julij	Polhov Gradec	19.00	V čebelarškem domu
11. julij	LJ. - Center	9.00	Veterinarska fakulteta, NVI, Gerbičeva 60, Ljubljana
11. julij	LJ. - Polje	12.00	Zadružni dom v Zadvoru
11. julij	Dolsko	15.00	Prostori čebelarškega društva v Dolskem
14. julij	Stična	9.00	Gasilni dom Stična
14. julij	Krka	9.00	Gasilni dom Stična
14. julij	Lukovica	13.00	Skupaj ČIC Lukovica
14. julij	Domžale	13.00	Skupaj ČIC Lukovica
14. julij	Moravče	13.00	Skupaj ČIC Lukovica
14. julij	Mengeš	16.00	g. Matej Blejč, Liparjeva 25, Mengeš
15. julij	Velike Lašče	9.00	Gasilni dom Velike Lašče
15. julij	«APIS» Ribnica	12.00	Čebelarški dom
15. julij	Kočevo	16.00	Gostilna Marof
16. julij	Skaručna	13.00	Pri Tometu, Tacen 63
16. julij	Tacen	13.00	Pri Tometu, Tacen 63
16. julij	Medvode	13.00	Pri Tometu, Tacen 63
16. julij	Litija	17.00	Ribiški dom Litija
17. julij		7.00 - 9.00	Veterinarska fakulteta, NVI, Gerbičeva 60, Ljubljana
21. julij		7.00 - 9.00	Veterinarska fakulteta, NVI, Gerbičeva 60, Ljubljana
24. julij		7.00 - 9.00	Veterinarska fakulteta, NVI, Gerbičeva 60, Ljubljana
28. julij		7.00 - 9.00	Veterinarska fakulteta, NVI, Gerbičeva 60, Ljubljana
31. julij		7.00 - 9.00	Veterinarska fakulteta, NVI, Gerbičeva 60, Ljubljana
4. avgust		7.00 - 9.00	Veterinarska fakulteta, NVI, Gerbičeva 60, Ljubljana
7. avgust		7.00 - 9.00	Veterinarska fakulteta, NVI, Gerbičeva 60, Ljubljana
11. avgust		7.00 - 9.00	Veterinarska fakulteta, NVI, Gerbičeva 60, Ljubljana
14. avgust		7.00 - 9.00	Veterinarska fakulteta, NVI, Gerbičeva 60, Ljubljana

#### Regionalna enota NVI - Maribor

datum	CD	ura	lokacija
9. julij	Poljčane	8.00 - 10.00	Čebelarški dom Poljčane
9. julij	Makole	8.00 - 10.00	Čebelarški dom Poljčane
9. julij	Oplotnica	10.30 - 14.00	terasa zg. Špar
9. julij	Slovenska Bistrica	10.30 - 14.00	terasa zg. Špar
9. julij	Rače	14.30 - 15.30	po dogovoru s ČD





## PROGRAM ZATIRANJA VAROZE

9. julij	Hoče A. Greif	16.00 - 17.30	OŠ Hoče
10. julij	Ptuj	8.00 - 10.00	sedež ČD Trstenjakova, Ptuj
10. julij	Markovci	10.15 - 12.00	prostori ČD Markovci - GD Nova vas
10. julij	Zavrč	10.15 - 12.00	prostori ČD Markovci - GD Nova vas
10. julij	Domava	10.15 - 12.00	Petrol Žiherl - terasa
10. julij	Gorišnica	10.15 - 12.00	Petrol Žiherl - terasa
10. julij	Juršinci	10.15 - 12.00	Petrol Žiherl - terasa
11. julij	Cerkvenjak	8.00 - 10.00	Čebelarski dom Cerkvenjak
11. julij	Cerkvenjak 1	8.00 - 10.00	Čebelarski dom Cerkvenjak
11. julij	Sveta Trojica - Lenart	10.15 - 12.00	Gostišče Petovar
11. julij	Jurovski dol	10.15 - 13.00	Gostišče Petovar
11. julij	Sveta Ana	13.30 - 14.30	Občina Sv. Ana
11. julij	Velka - Sladki vrh	15.00 - 16.30	Krajevni urad Zg. Velka
12. julij	Žerjav	8.00 - 9.30	Čebelarski dom ČD Žerjav
12. julij	Črna na Koroškem	10.00 - 12.00	Lovski dom
14. julij	Zg. Kungota	8.00 - 12.00	sedež NVI E Maribor, Šentilska 109, Maribor
14. julij	Pesnica	12.15 - 13.00	Krajevni urad Pernica
14. julij	Pobrežje	13.30 - 15.00	Gasilski dom Malečnik
14. julij	Malečnik	13.30 - 15.00	Gasilski dom Malečnik
14. julij	Kamnica	15.30 - 16.30	Krajevni urad Kamnica
15. julij	Maribor	7.00 - 9.00	sedež NVI E Maribor, Šentilska 109, Maribor
15. julij	Maribor - Ta	9.00 - 11.00	sedež NVI E Maribor, Šentilska 109, Maribor
15. julij	Studenci - Pekre	11.00 - 13.00	sedež NVI E Maribor, Šentilska 109, Maribor
15. julij	Ruše	14.30 - 15.30	paviljon ČD Ruše
15. julij	Selnica ob Dravi	16.00 - 17.00	čebelnjak ČD Selnica
16. julij	Slovenj Gradec	8.00 - 11.00	Dom upokojencev Slovenj Gradec
16. julij	Dravograd	11.15 - 13.30	Ribiški dom Dravograd
16. julij	Vuzenica - Muta	14.00 - 15.00	Sv. Vid - paviljon ŠD
16. julij	Radlje	15.30 - 18.00	Gostilna Erjavec
16. julij	Lovrenc na Pohorju	18.30 - 19.30	Čebelarski dom ČD Lovrenc
17. julij	Središče ob Dravi	8.00 - 10.00	Gostilna Prosnik
17. julij	Ormož	8.00 - 10.00	Gostilna Prosnik
17. julij	Turnišče	11.00 - 12.30	pri čebelnjaku ČD Turnišče
17. julij	Majšperk	13.00 - 14.30	po dogovoru s ČD
18. julij	Mežica	8.00 - 9.30	Gostilna Krebs
18. julij	Prevalje	10.00 - 11.30	Gostilna Rifi
18. julij	Ravne na Koroškem	12.00 - 14.00	gostilna Delalut

18. julij	Kotlje	14.15 - 16.00	prostori ČD - Kotlje
4. avgust		8.00 - 12.00	Enota NVI Maribor, Šentilska cesta 109, Maribor
5. avgust		8.00 - 12.00	Enota NVI Maribor, Šentilska cesta 109, Maribor
11. avgust		8.00 - 12.00	Enota NVI Maribor, Šentilska cesta 109, Maribor

### Regionalna enota NVI - Murska Sobota

datum	ČD	ura	lokacija
9. julij	Bakovci	19.00	Čebelarski dom Bakovci
9. julij	Murska Sobota	17.00	Gostilna Vitez, M. Sobota
10. julij	Tišina	7.00 - 15.00	Enota NVI Murska Sobota, Noršinska c. 35, Murska Sobota
11. julij	Sveti Jurij ob Ščavnici	7.00 - 15.00	Enota NVI Murska Sobota, Noršinska c. 35, Murska Sobota
15. julij	Beltinci	17.00	Čebelarski dom, Beltinci
15. julij	Kapca	18.00	Gostilna Jakšič
15. julij	Lendava	20.00	Gostilna Jakšič
16. julij	Črenšovci	18.00	Gostilna ob Potoku Črnc, Odranci
16. julij	Velika Polana	19.00	Gostilna ob Potoku Črnc, Odranci
17. julij	Grad	20.00	Kočar, Grad
17. julij	Rogaševci	18.00	Čebeljki Gradič
18. julij	Gornja Radgona	16.00	Pisarna ČD G. Radgona, Partizanska 5
18. julij	Veržej	18.00	Gostilna Kasač, Veržej
18. julij	Križevci pri Ljutomeru	20.00	Čebelarski dom v Križevcih
21. julij	Prosenjakovci	17.00	Pri Kozičovem čebelnjaku
21. julij	Moravske Toplice	19.00	Gostilna Kuhar, Moravske toplice
22. julij	Kobilje - Dobrovnik	16.00	Pri Stanku Antolinu
22. julij	Šalovci	18.00	Gostišče Rudi v Šalovcih
23. julij	Negova	15.00	Kmečki turizem Kaučič
23. julij	Radenci	17.00	Čebelarski dom Radenci
23. julij	Puonci	18.00	Krajevni urad Puonci
24. julij	Razkrižje	18.00	Župnišče v Razkrižju
24. julij	Ljutomer	19.00	Osnovna šola Ivan Cankar

Vsak dan se na enoti NVI Murska Sobota izdaja sredstvo Bayvarol posameznim čebelarjem v rednem delovnem času od 7.00 do 15.00 (od 15. julija do 15. avgusta). Popoldanski termini so za tiste čebelarje, ki dopoldan ne morejo dvigniti Bayvarola.

### Regionalna enota NVI - Nova Gorica

datum	ČD	ura	lokacija
9. julij	Tolmin	8.00 - 12.00 - 13.00 - 16.00	ČD Tolmin na Čiginju
10. julij	Kanal - Brda	7.00 - 12.00 - 13.00 - 16.00	Enota NVI Nova Gorica, Pri hrastu 18, Nova Gorica
11. julij	Cerkno	8.00 - 12.00 - 13.00 - 16.00	Društvo upokojencev v Cerknem
11. julij	Pivka	17.00 - 19.00	Čebelarski center v Slovenski vasi
14. julij	Bazara	7.00 - 14.00	Enota NVI Nova Gorica, Pri hrastu 18, Nova Gorica
14. julij	Šempeter	7.00 - 14.00	Enota NVI Nova Gorica, Pri hrastu 18, Nova Gorica
14. julij	Idrija	16.00 - 19.00	ČD Idrija v Idriji
15. julij	Ajdovščina	8.00 - 12.00 - 13.00 - 16.00	Osnovna šola Dobravlje
16. julij	Nova Gorica	7.00 - 14.00	Enota NVI Nova Gorica, Pri hrastu 18, Nova Gorica

# PROGRAM ZATIRANJA VAROZE

16. julij	Postojna	16.00 - 19.00	ČD Postojna v Postojni
9. julij	Koper	8.00 - 12.00 12.00 - 13.00 13.00 - 16.00	Enota NVI Nova Gorica, Istrska c. 13, Koper
10. julij	Koper	8.00 - 12.00 12.00 - 13.00 13.00 - 16.00	Enota NVI Nova Gorica, Istrska c. 13, Koper
11. julij	Koper	8.00 - 12.00 12.00 - 13.00 13.00 - 16.00	Enota NVI Nova Gorica, Istrska c. 13, Koper
14. julij	Ilirska Bistrica	8.00 - 12.00 12.00 - 13.00 13.00 - 16.00	Č. dom Antona Žnidaršiča v Ilirski Bistrici
15. julij	Ilirska Bistrica	8.00 - 12.00 12.00 - 13.00 13.00 - 16.00	Č. dom Antona Žnidaršiča v Ilirski Bistrici
16. julij	Begunje pri Cerknici	8.00 - 16.00	Č. dom Cerknica
16. julij	Cerknica	8.00 - 16.00	Č. dom Cerknica
16. julij	Rakek	8.00 - 16.00	Č. dom Cerknica
18. julij	Loška dolina	8.00 - 16.00	Veseli Stanislav, Ograde 8, Stari trg pri Ložu
18. julij	Bloke	8.00 - 16.00	Veseli Stanislav, Ograde 8, Stari trg pri Ložu
21. julij	Sežana	8.00 - 12.00 12.00 - 13.00 13.00 - 16.00	Veterinarska ambulanta Sežana v Sežani
22. julij	Sežana	8.00 - 12.00 12.00 - 13.00 13.00 - 16.00	Veterinarska ambulanta Sežana v Sežani

## Regionalna enota NVI - Novo mesto

datum	ČD	ura	lokacija
10. julij	Novo mesto	08.00 - 12.00	Enota NVI Novo mesto, Šmartinska 2, Novo mesto
10. julij	Tovarna Krka	08.00 - 12.00	Enota NVI Novo mesto, Šmartinska 2, Novo mesto
10. julij	Straža Dol. Toplice	13.00 - 14.30	Pri Zamorčku, Straža
10. julij	Dvor	14.00 - 16.00	po dogovoru s ČD
11. julij	Trebnje	08.00 - 10.30	Gostilna Pavlin
11. julij	Šentrupert Mirna	11.00 - 13.00	po dogovoru s ČD
11. julij	Mokronog	13.30 - 15.00	Gostilna Deu
11. julij	Šmarjeta	15.30 - 16.30	Bife Ježek
12. julij	Semič	11.00 - 12.00	pred Občino Semič
12. julij	Črnomelj	12.30 - 15.00	Kolodvorska 34, Semič
12. julij	Metlika	15.30 - 18.00	Mestni trg 4, Metlika
15. julij	Šentjanž	09.00 - 10.30	Bife Majcen
15. julij	Sevnica	11.00 - 14.00	Čebelarski dom
15. julij	Senovo - Brestanica	14.30 - 15.00	pri društvenem domu
15. julij	Krško	15.30 - 18.00	OŠ M. Rostoharja, Krško
15. julij	Leskovec	15.30 - 18.00	OŠ M. Rostoharja, Krško
16. julij	Šentjernej	08.30 - 11.00	pri upokojencih

16. julij	Kostanjevica	11.30 - 13.30	Grajska 24, Kostanjevica
16. julij	Krška vas	14.00 - 18.00	Krajevna skupnost v Krški vasi
16. julij	Dobova Kapele	14.00 - 18.00	Krajevna skupnost v Krški vasi
16. julij	Brežice	14.00 - 18.00	Krajevna skupnost v Krški vasi

## Regionalna enota NVI - Celje

datum	ČD	ura	lokacija
9. julij	Celje	7.00 - 19.00	Enota NVI Celje, Trnoveljska c. 1, Celje
9. julij	Laško	7.00 - 19.00	Enota NVI Celje, Trnoveljska c. 1, Celje
10. julij	Vojnik	7.00 - 17.00	Enota NVI Celje, Trnoveljska c. 1, Celje
10. julij	Dobrna	7.00 - 17.00	Enota NVI Celje, Trnoveljska c. 1, Celje
10. julij	Radeče	8.00	gostišče pri Strnadu, Radeče
10. julij	Hrastnik	11.00	čebelarski dom, Hrastnik
10. julij	Trbovlje	15.00	čebelarski dom, Hrastnik
11. julij	Slovenske Konjice	8.00	Krajevna skupnost Slovenske Konjice
11. julij	Loče	12.00	Krajevna skupnost Slovenske Konjice
11. julij	Zreče	14.00	Krajevna skupnost Slovenske Konjice
14. julij	Zagorje	8.00 - 14.00	čebelarski dom, Izlake
14. julij	Ljubno	8.00	pri Jamniku J., Za Ljubnico 3, Ljubno ob S.
14. julij	Luče	11.00	Luče, na trgu
14. julij	Solčava	14.00	Solčava, pri Stanislavu Ošepu
15. julij	Ravne pri Soštanju	8.00 - 14.00	Ravne pri Soštanju- gasilski dom
16. julij	Apis Velenje	8.00	Velenje- zaklonišče, Šlandrova 10 a
16. julij	Mlinšek Velenje	9.00	Velenje- zaklonišče, Šlandrova 10 a
16. julij	Vinska Gora	13.00	Velenje- zaklonišče, Šlandrova 10 a
17. julij	Mozirje	8.00	pri Ivanu Čoparju, Loke 44a, Mozirje
17. julij	Rečica ob Savinji	12.00	pri Ivanu Čoparju, Loke 44a, Mozirje
17. julij	Šmartno ob Paki	14.00	krajevna skupnost Šmartno ob Paki
18. julij	Kokarje	8.00	Nazarje, gostišče Vrbovec
18. julij	Gornji Grad	12.00	Gornji Grad, gostišče
18. julij	Polzela	8.00	čebelarski dom, Polzela
18. julij	Gotovlje	10.00	čebelarski dom, Polzela
18. julij	Griže	12.00	čebelarski dom, Polzela
18. julij	Tabor - Žalec	13.00	čebelarski dom, Polzela
18. julij	Vransko	14.00	čebelarski dom, Polzela
18. julij	Braslovče	16.00	čebelarski dom, Polzela
18. julij	Prebold	17.00	čebelarski dom, Polzela
18. julij	Šempeter	18.30	čebelarski dom, Polzela
21. julij	Blagovna	8.00	gostišče pri A. Jermeju, Šentjur
21. julij	Dramlje	9.00	gostišče pri A. Jermeju, Šentjur
21. julij	Šentjur	10.00	gostišče pri A. Jermeju, Šentjur
21. julij	Slivnica pri Celju	13.00	gostišče pri A. Jermeju, Šentjur
22. julij	Ponikva	8.00	Ponikva, pri J. Pačniku
22. julij	Planina	10.30 - 12.30	krajevna skupnost Planina pri S.
22. julij	Dobje	13.00 - 14.00	krajevna skupnost Planina pri S.
22. julij	zamudniki v občini Šentjur	14. - 15.00	krajevna skupnost Planina pri S.
23. julij	Šmarje pri Jelšah	8.00 - 12.00	Šmarje pri J., pri čebelnjaku ČD
23. julij	Podčetrtek	13.30	Podčetrtek, gostišče Mraz
24. julij	Rogaška Slatina	8.30 - 12.00	Rogaška Slatina, kulturni dom
24. julij	Rogatec	13.00	Rogatec ali Rogaška Slatina, po dogovoru s ČD
26. julij do 8. avgust	po tel. dogovoru	7.00 - 15.00	Enota NVI Celje, Trnoveljska c. 1, Celje (tel. 03 541 9336)





## Amorfa

Besedilo in foto: **Robert Brus**, Biotehniška fakulteta, Oddelek za gozdarstvo in obnovljive gozdne vire

Amorfa gotovo spada med manj znane in v Sloveniji redkejšje medovite rastline. Povsem drugače je na sosednjem Hrvaškem, kjer je amorfa precej razširjena in invazivna grmovna vrsta, odličen med, ki ga daje, pa je ena njenih redkih dobrih lastnosti.

Amorfa (*Amorpha fruticosa* L.) je redko razraščan, do 3 m visok listopaden grm s premenjalno razporejenimi, do 30 cm dolgimi lihopernato sestavljenimi listi. Amorfa je enodomna in žužkocvetna vrsta, ki cveti julija in avgusta. Cvetovi so na koncu poganjkov združeni v 15–20 cm dolge, po vaniliji dišeče, zelo ozke dvojne grozde, so modrikaste do rdečkaste barve, dvospolni in imajo razvito samo jadro, krili in ladjica pa so zakrneli. Prašniki so živo rumeni in dajejo veliko cvetnega prahu. Plod je droben, podolgovato jajčast, gol in sploščen ter nekoliko ukrivljen, 7–9 mm dolg enosemnski strok, ki še dolgo pozimi ostane na grmu.

Vrsta v Evropi ni avtohtona, saj je naravno razširjena samo v Severni Ameriki in je najpogostejša med vrstami v rodu. Marsikje v Srednji in Južni Evropi pa je že udomačena ali celo podivjana. Uveljavlja se predvsem na vlažnih nižinskih rastiščih, kjer je izjemno trdoživa in marsikje invazivna, tako da jo je skoraj nemogoče izkoreniniti. Zelo uspešno se razrašča na sosednjem Hrvaškem (tam jo imenujejo bagremac,



Cvetoč grm amorfe (*Amorpha fruticosa* L.)

ker je podobna bagremu oz. robiniji), na primer ob Savi, Dravi in Donavi, ter v Vojvodini. Povsod je v podrasti hrastovih gozdov tako gosta, da popolnoma onemogoča naravno obnovo gozdov. V Sloveniji jo včasih sadimo kot okrasni grm, in čeprav na nekaj mestih, na primer v Vipavski dolini, raste celo podivjano, tako resnih težav kot pri sosedih še ne povzroča. Kljub temu je pri njenem sajenju potrebna velika previdnost, saj njeno vnašanje v naravno okolje nikakor ni sprejemljivo, še zlasti ne v bližini rastišč, na katera bi se lahko razrasla.

In na kakšnih rastiščih je najuspešnejša? Amorfa je rastlina svežih do vlažnih, občasno tudi poplavnih ali za krajši čas sušnih obrečnih rastišč in globokih, s hranili bogatih peščenih ali glinastih tal. Rada ima precej toplote, po drugi strani dobro prenaša nizko zimsko temperaturo. Najbolje uspeva na svetlih mestih, vendar raste tudi na zasenčenih. Je zelo prilagodljiva vrsta



Amorfa v podrasti hrastovega gozda pri Novem Sadu v Vojvodini



*V ozke grozde združeni cvetovi*



*Poganjek s cvetovi in listi*

s sposobnostjo hitrega razširjanja, dobro prenaša veter.

Amorfo zaradi zanimivih listov in lepih cvetov včasih sadijo kot okrasno grmovnico. Zdrobljene plodove ponekod uporabljajo kot začimbo. Na površini rastline so žleze, ki oddajajo t. i. amorfo. Ta deluje kot nekakšen naravni kontaktni in želodčni insekticid, zato jo žuželke zelo redko napadajo. Vsebuje tudi manjše količine barvila indigo. Amorfo včasih uporabijo tudi kot pionirsko rastlino za zasanjanje odkopnih in nasipnih brežin, saj tla gosto prekorenini in jih obogati z dušikom.



*Lihopernato sestavljeni listi*

Čeprav ni med najbolj znanimi medovitimi rastlinami ne pri nas ne v svetu, lahko daje izvrsten in med poznavalci cenjen med, ki je temnordečkaste barve in po večini parametrov podoben drugim najpogostejšim vrstam medu (Tucak in sod., 2007). Na Hrvaškem je med amorfe priljubljena in ena izmed komercialnih vrst medu (Sabo in sod., 2008). Tako je na primer na mednarodnem ocenjevanju medu v Semiču leta 2003 sodeloval tudi hrvaški čebelar z vzorcem medu amorfe. Dobra lastnost amorfe je

njeno pozno cvetenje, to pa čebelam omogoča pašo takrat, ko druge ni več v izobilju. Po podatkih Šimića (1980) amorfa polno cveti zelo redko, povprečno le na vsakih 10 let. Na cvetovih čebele vsako leto zelo rade nabirajo cvetni prah, ob izdatnem cvetenju, kakršno je bilo na Hrvaškem na primer leta 1977, pa je donos lahko 20–30 kg/panj. Na Hrvaškem je amorfa izdatno cvetela tudi leta 1978, ko so poročali o donosu 7 kg/panj/dan (Šimić 1980). Amorfa se intenzivno razrašča tudi ponekod v Južni Ameriki. Analiza večjega števila vzorcev medu iz Argentine je na primer pokazala, da je najpogostejši pelod v medu prav pelod amorfe (Basilio, Romero 2002). ■

#### Viri:

- Basilio, A. M., Romero, E. J. (2002): Annual variations and seasons in the pollen content of honey from a beehive. RIA, Revista de Investigaciones Agropecuarias, let. 31, št. 1, str. 41–58.
- Brus, R. (2005): Dendrologija za gozdarje. Univerzitetni učbenik, BF, Oddelek za gozdarstvo in obnovljive gozdne vire, str. 408.
- Crane, E., Walker, P., Day, R. (1984): Directory of important world honey sources. London: International Bee Research Association, str. 384.
- Fitschen, J. (1994): Gehölzflora. Wiesbaden: Quelle & Meyer Verlag Heidelberg.
- Rollof, A., Bärtels, A. (1996): Gehölze. Band I., Stuttgart: Eugen Ulmer Verlag, str. 694.
- Sabo, M., Vasić, M., Banjari, I., Flanjak, I., Bačić, T. (2008): Melissopalynological, Physicochemical and Sensory Characteristic of Honey of Three Floral Species in Croatia. Deutsche Lebensmittel-Rundschau, let. 104, št. 2.
- Šimić, F. (1980): Naše medonosno bilje. Ljubljana: ČGP Delo, str. 217.
- Tucak, Z., Periškić, M., Škrivanko, M., Konjarević, A. (2007): The influence of the botanic origin of honey plants on the quality of honey. Agriculture, let. 13, št. 1, str. 234–236.



# Dolgoletni urednik revije Slovenski čebelar

Besedilo: **Pavel Zdešar** in **Franc Grajzar**

Težko je opisati dolgo obdobje urednikovanja in zajeti vse dejavnosti, ki jih je med svojim službovanjem na ČZS opravljal Janez Mihelič.

Urednikovanje je prevzel leta 1976 in to je do njegove predčasne prekinitve opravljanja dela leta 2007 trajalo polnih 31 let. Pred njim je bil glavni urednik Martin Mencej, že pred njim pa so se na tem položaju zvrstila znamenita čebelarstva imena, od Vlada Rojca in Staneta Miheliča do Edija Senegačnika, ki so to delo opravljali po drugi svetovni vojni. Dovolj težavna naloga za mladega začetnika, čeprav je bil že od leta 1974 vključen v izdajateljski svet, tako da se je še pred prevzemom položaja seznanjal s problematiko, ki ga je čakala. Ob njem je prva leta kot odgovorni urednik z njim sodeloval tudi inž. Ludvik Klun. Njegova velika prednost je bila primerna izobrazba na tem področju, saj je pred tem diplomiral na področju biologije.

Vsa ta leta je vestno opravljal delo glavnega urednika in skrbel, da je mesečnik Slovenski čebelar izhajal redno in brez zamud. Za vsako ceno si je prizadeval in vztrajal, da revija ne glede na različne težave izide, saj se je zavedal, kako težko vsako številko pričakujejo predvsem starejši čebelarji. Ob največji finančni krizi – ta pa se ni pojavila samo enkrat – se je zavzemal za redno izhajanje revije in za njeno čim bogatejšo in za vse kategorije čebelarjev primerno strokovno vsebino. Pri tem ga ni zadržala niti bolezen. Zgodilo se je, da je hudo bolan in z vročino zapustil posteljo in s skrajnimi naporji prišel v pisarno, pretipkal še nekaj prispevkov, pozno v noč sestavljal revijo za tisk in se potem vrnil v domačo posteljo. Delovne razmere in tehnična oprema so bile zelo skromne, saj še ni bilo niti računalnikov niti elektronske pošte, ki nam je zdaj na razpolago.

Leta 1970 se je začela graditev Čebelarkega izobraževalnega centra (ČIC) na Brdu pri Lukovici, za katerega si je prizadeval zlasti takratni predsednik Zveze čebelarstev Slovenije (ZČDS) g. Valentin Benedičič. Tedaj je na Biotehniški fakulteti skušal pridobiti študenta, ki bi se usmeril v čebelarstvo in pozneje tudi vodil izobraževanje na ČIC-u. Našel je Janeza Miheliča, ki je nato prav zaradi tega diplomiral iz čebelarstva pri dr. Jožetu Riharju. Vendar so se potem razmere spremenile. Ministrstvo je sporočilo, da za ČIC ne bo denarja, čeprav je bil prej obljubljen. Pojavila so se nesoglasja v vodstvu in tudi glede interesov na čebelarstvem



*Ob urejanju Slovenskega čebelarja v pisarni ČZS na Cankarjevi 3, v Ljubljani leta 1983.*

področju. Predsednik Benedičič je mladega Miheliča potem začasno, za tri leta, napotil v službo k Medexu ter mu obljubil, da se bo pozneje vrnil na delovno mesto, za katero je bil predviden. V tem obdobju so ga za pol leta poslali na izpopolnjevanje v nemški Čebelarski inštitut pri Univerzi v Frankfurtu k prof. dr. Ruttnerju, potem pa še za tri mesece v avstrijski Čebelarski inštitut Lunz Am See k Hansu Ruttnerju in dr. Hermanu Pechhacerju. Medtem naj bi zgradili ČIC, vendar so načrti propadli, pa tudi takratne politične razmere predsedniku Benedičiču niso bile naklonjene. Zato je bil zamenjan, nadomestil ga je dr. Jože Beniger. Ta je potem g. Miheliča sprejel v službo kot vodjo izobraževanja, v vmesnem času pa naj bi opravljal naloge začasnega urednika. Ta »časnost« je trajala kar 31 let, saj se je graditev ČIC-a takrat ustavila. Stavba je bila zgrajena do 3. gradbene faze, a je hitro začela propadati.

V starih prostorih ČZS na Cankarjevi 3 sta bila redno zaposlena le urednik in tajnik, delno zaposlena je bila honorarna administratorica, predsednik pa se je po potrebi oglasil le za kratek čas. Predsedniki in tajniki so se menjali, stalnica je bil samo g. Mihelič

kot urednik. Poznali smo ga vsi, z njim pa so navezovali stike tako funkcionarji iz društev kot posamezniki čebelarji. Kljub obilici dela si je vedno vzel čas in se z vsakim pogovoril. V uredništvu je vzpostavil ozračje domačnosti, zato smo tja radi prihajali. Vsakomur je ponudil strokoven ali kakršen koli drugačen nasvet. Njegova prijaznost in strpnost sta mu pomagala, da je ohranil dobre odnose in delovne stike z vsemi, ki so delovali v čebelarstvu. Dobronamerno je posegal v nasprotja in gladil spore med posamezniki, skupinami in čebelarskimi društvi. Nikoli ni pokazal nestrpnosti. Deloval je dobrodušno, premišljeno in brez vsake napetosti. Večkrat je modro in umirjeno pustil času čas in nato so stvari stekle, kot je bilo treba. Ker je zelo dobro poznal stare čebelarske kadre, je velikokrat že vnaprej predvidel, kako se bodo posamezniki odzvali na poteze vodstva ali UO ČZS.

Od leta 1980 do 2003 je imel Janez Mihelič na ČZS osrednjo strokovno vlogo. Obiskal je vse svetovne čebelarske kongrese Apimondie, in to v Franciji, Kanadi, Južni Afriki, Belgiji, Švici, na Irskem in Kitajskem. Za vse te kongrese je organiziral tudi udeležbo slovenskih čebelarjev, na nekaterih pa tudi čebelarsko razstavo, vse to pa je še dodatno pripomoglo k prepoznavnosti slovenskega čebelarstva. Bil je tudi član organizacijskega odbora kongresa v Ljubljani, posebej odgovoren za organizacijo razstave. Spremljal je vsa strokovna dogajanja v Srednji in Zahodni Evropi. Redno je poročal o strokovnih čebelarskih novitetah in izsledkih. Bil je organizator in vodja strokovnih prireditev in založniške dejavnosti. Urejal je vse zbornike čebelarskih posvetovanj, od prvega v Polju pri Ljubljani do predzadnjega, 30., v Celju. Koordiniral je delo strokovnih komisij in v njih aktivno deloval. Organiziral je številna posvetovanja in okrogle mize o najaktualnejših strokovnih, razvojnih in organizacijskih vprašanjih našega čebelarstva. K sodelovanju je vabil ugledne tuje strokovnjake. Redno je izmenjeval izkušnje z uredniki revij v Evropi in svetu. Ves čas si je prizadeval za razvoj in napredek mlajših strokovnjakov in jim prenašal svoje bogate izkušnje. V čebelarski literaturi je sodeloval pri pisanju knjige »Čebelarstvo«. V čebelarskih društvih je večkrat predaval o biologiji čebel in čebelarskih opravilih. Vodil je komisijo za tehnologijo čebelarjenja in sodeloval v komisiji za vzrejo matic. Ves čas je kot biolog dejavno sodeloval pri pripravi čebelarskega terminološkega slovarja, ki bo izšel še letos. Odzival se je na številna vabila čebelarskih društev na občne zборе, prireditve in obletnice ter za to žrtvoval številne proste sobote in nedelje. K sreči je imela razumevanje za to tudi njegova žena Marija, ki je sicer priznana strokovnjakinja živilske tehnologije, še posebej za čebelje pridelke, zato ni čudno, da ga je pri vsem tem še podpirala



*Na prvem posvetovanju čebelarjev v Polju pri Ljubljani leta 1977.*

Ko je bila znova obujena zamisel o graditvi Čebelarskega centra na Brdu (prejšnjega ČIC-a), je g. Mihelič postal član gradbenega odbora. Po preselitvi v novi center je nadaljeval uredniško delo pri Slovenskem čebelarju, skrbel za založniško dejavnost, bil svetovalec v postopkih pridobivanja nacionalne poklicne kvalifikacije čebelar/čebelarka, dve leti pa je bil tudi strokovni vodja izobraževanja.

G. Mihelič je bil (in je še vedno) zelo dejaven tudi na lokalnem čebelarskem področju. Dvajset let je bil tajnik Čebelarske družine in Čebelarskega društva Domžale, zdaj pa je predsednik društva. Kljub izobrazbeni prednosti in dolgoletnim izkušnjam nikoli ni silil v ospredje in se ni zavzemal za pomembne položaje v vrhu čebelarske organizacije, temveč je vestno opravljal svoje naloge. Po večini je deloval zadržano, v ključnih trenutkih pa zelo premišljeno in odločno v dobro slovenskega čebelarstva. Ob tako uglednih imenih slovenske čebelarske preteklosti je postal urednik Slovenskega čebelarja z najdaljšo dobo urednikovanja.

Čebelarstvu je bil vdan iz ljubezni do čebel in tako je še dandanes. Zaradi zdravstvenih težav je predčasno prenehal opravljati delo. Slovenski čebelarji mu želimo čim več zdravja, da bo ob čebelarjenju na svojem vrtu in v krogu svojih bližnjih lahko užival vse radosti zrelih let, pa tudi da bo še naprej prispeval k razvoju čebelarstva v Sloveniji. ■



# Nov svojevrsten kozarec za med slovenskih čebelarjev

Besedilo: **Tanja Magdič**, foto: **Andreja Rogelj**

Čebelarstvo v Sloveniji je tradicija, slovenski čebelarji pa se še posebej trudimo, da pridelujemo med, ki je zelo kakovostno in varno živilo. Zaradi tega smo se na Čebelarski zvezi Slovenije odločili, da tako živilo potrebuje svojevrstno in prepoznavno embalažo, ki bo namenjena izključno medu slovenskega izvora in ki bo kupca opozarjala, da je kupil med boljše kakovosti.

Dandanes je embalaža **eno ključnih promocijskih orodij za prodajo. Embalaža s svojo vsebino in obliko komunicira s porabnikom** in mu sporoča neke informacije, na podlagi katerih se porabnik odloča za nakup. Ta funkcija je izjemno pomembna, predvsem tedaj, ko se izdelek skupaj s podobnimi konkurenčnimi izdelki znajde na isti trgovski polici. Kateri izdelek bo prepričal kupca, da se bo odločil zanj, kaj bo pritegnilo njegovo pozornost? To bo predvsem embalaža, ki mora pri kupcu vzbuditi neke emocije, želje in potrebe po nakupu našega izdelka. Pravilna izbira embalaže je namreč lahko dodana vrednost izdelka, ki ga prodajamo.

Vsi se strinjamo, da so med in drugi čebelji pridelki zelo kakovostni proizvodi, zato si zaslužijo tudi kakovostno embalažo! Med, **pakiran v primeri embalaži, opremljen z etiketo in prijetnega videza je veliko lažje prodati, porabnik pa bo zanj pripravljen plačati več.**

**Zavedamo se, da slovenski čebelarji ponujamo kakovostne izdelke, ki imajo tradicijo in ki jih ima večina za živila, ki niso samo hranila, saj so naravna in zdrava.** Prednost čebeljih pridelkov je prav **želja ljudi po zdravem načinu prehranjevanja.** Ta pa se prej ali slej pojavi pri vseh. Tipiziran kozarec za slovenski med bo **naš med že na prvi pogled ločil od konkurence**, nadgradnja pa bo geografska označba Slovenski med. Kozarce bomo lahko uporabljali samo za zelo kakovosten med, pridelan v Sloveniji, in ga s tem že na prvi pogled ločili od uvoženega!

**Novi kozarec za med pa bo lahko tudi lepo darilo, saj bo po obliki nekaj posebnega. Po uvedbi kozarcev z manjšo prostornino, ki sta prav tako predvidena, in po uvedbi primerne kartonske embalaže bo ta kozarec zelo uporaben, npr. tudi za shranjevanje cvetnega prahu ...**

Zavedati se moramo, da bo **kupec izbral tisti izdelek, s katerim bo dobil največ!**

Dodano vrednost izdelku da tudi **blagovna znamka.**

Slovenski čebelarji imamo svojo blagovno znamko, ki od pridelovalca medu zahteva, da med izpolnjuje točno določena merila, vložena pa je tudi vloga za pridobitev geografske označbe. **Blagovna znamka in geografska označba porabniku zagotavljata večjo kakovost!**

Ob uporabi tipiziranega kozarca za med, enotnega slogana in znaka, ki bi predstavljal slovensko čebelarstvo, bo promocija izdelka preprostejša in učinkovitejša. Če bodo vse promocijske dejavnosti medsebojno usklajene, če bomo vedno in povsod za med uporabljali enoten kozarec, bo sčasoma že sam pogled nanj povedal pogloblitve lastnosti njegove vsebine, tj. medu. **In kar je najpomembneje: slovenski med se bo na prvi pogled ločil od uvoženega!**

Obsežne raziskave o tem, ali Slovenci kupujejo slovenske proizvode, v zadnjem času ni bilo, zato lahko samo iz svojih izkušenj in iz pogovorov z znanci sklepamo, koliko Slovincem pomenijo proizvodi slovenskega izvora, še posebej živilski. V tej smeri teče tudi nacionalna kampanja živilsko-predelovalnih podjetij »Kupujem slovensko«. Vse-



*Kozarci za Slovenski med za 720 ml, 314 ml in 212 ml. Oblikovalka Andreja Rogelj je zmagovalka natečaja za embalažo za slovenski med. 720 ml (oz. 900 g) kozarec bo na trgu predvidoma že avgusta.*



*Primer kozarca za Slovenski med z nalepko.*

**Cilj uporabe enotnega kozarca:** V kozarec polnimo izključno med slovenskega izvora.

kakor je eden od ciljev Čebelarstva Slovenije ozavešati kupca o koristih, ki jih prinaša nakup čebeljih pridelkov slovenskega izvora. Zato smo že lani napisali in objavili kar nekaj člankov ter izdali zgibanko v 300.000 izvodih in plakat v 10.000 izvodih, na katerih opozarjamo kupca, zakaj je smiselno uživati med slovenskih čebelarjev. **Nakup čebeljih pridelkov slovenskega izvora namreč ni v prvi vrsti prihodek slovenskega čebelarja, temveč skrb za naše zdravje, saj kupujemo izdelke znanega izvora, poznamo razmere, v katerih so pridelani, poznamo čebelarja, predvsem pa skrbimo za opravevanje rastlin in s tem za naše okolje.**

Zaradi vseh teh dejstev smo zaposleni na Čebelarstvu Slovenije spoznali, da je NUJNA uvedba enotnega in posebnega kozarca za med, zato smo lani razpisali natečaj za oblikovanje svojevrstnega kozarca. Tako smo dobili kozarec, ki ga bomo v naslednji fazi zaščitili tako na slovenskem kot evropskem trgu.

**Vizija:** Uporabljajo ga vsi slovenski čebelarji, tako tisti z enim panjem kot tudi tisti z več kot tisoč

**Kozarec bo slovenskim čebelarjem omogočil konkurenčnejši nastop na trgu, posredno pa tudi ohranitev slovenskega čebelarstva in našega okolja.**

panji. Slovenski med je že na prvi pogled drugačen od konkurenčnega. Kupec tako že na prvi pogled ve, da je v tem kozarcu med slovenskega izvora, zato mu podatka o tem ni treba iskati na nalepki. Med v teh kozarcih je podvržen tudi internemu nadzoru, to pa kupcu zagotavlja, da je kupil izdelek slovenskega izvora in mu daje občutek varnosti. Kupca želimo prepričati, da je kakovost pomembnejša od cene!

Kozarec bo predvidoma na voljo v začetku avgusta 2008! ■

## Medeni dan v Bohinju

Čebelarstva Slovenije in Čebelarstva svetovna služba pripravljata v sodelovanju s ČD Bohinjski medeni dan. Prireditve bo v soboto, 23. avgusta 2008, ob 16. uri, na Senožetih v Srednji vasi.

Program prireditve:

- slovesno odprtje prireditve,
- nastop sestre in brata Zupan,
- nastop otroške folklorne skupine Bohinjski medeni dan,
- podelitev priznanja najčebelar Čebelarstva Slovenije Zgornje Gorenjske za leto 2007.

Udeleženci bodo med prireditvijo lahko poskušali različne vrste medov in medenih pijač, prejel bodo promocijsko gradivo in si ogledali čebeljo družino v opazovalnem panju. Za dobro razpoloženje bo poskrbel ansambel Modrijani. V tednu prireditve bo tudi predavanje o apiterapiji. Predaval bo g. Tone Tome. Vabljeni!

## Čebelarstvo in vzreja matic Jožica in Jožef Tratnjek

Pri nas dobite kakovostne in označene matice kranjske sivke iz odbranih matičarjev. Vzreja poteka pod nadzorom Kmetijskega inštituta Slovenije. Matice lahko prevzamete osebno ali pa vam jih pošljemo po pošti, tudi v tujino.

**Tel.: 041/886 652 ali 041/619 524**



## ČEBELARSKA OPREMA

Nudimo:

- kombinirana posoda za odkrivanje satja s stojalom za odlaganje satov, obenem kuhališnik voščin
- ometalec čebel
- točila medu

KIPGO Dušan Bandelj s.p., Šempas 76/a, Šempas  
GSM 041 614 683

www.kipgo-bandelj.si; e-pošta: kipgob@gmail.net





# Čistilna akcija

V soboto, 19. aprila, smo se čebelarji in zaposleni na Čebelarški zvezi Slovenije ter v Čebelarški svetovalni službi na Čebelarskem centru Slovenije lotili temeljitega čiščenja notranjosti stavbe Čebelarskega centra, uredili pa smo tudi njeno okolico. Pospravili smo prepolno skladišče in pridobili dragocen prostor.

Spraznili pa smo tudi podstrešje, na katerem bomo uredili čebelarstvo strokovno knjižnico Janeza Goličnika. Kot je znano, je Goličnik s prevodom Janševega »Popolnega nauka za vse čebelarje« Slovencem dal prvo strokovno čebelarstvo literaturo. Uredili smo prostor, na katerem zdaj že stoji kip Valentina Benedičiča, pobudnika graditve Čebelarskega centra, čebelarji pod vodstvom dr. Grada pa so urejali čmrljnjak.

Poskrbeli smo tudi za okoliško rastlinje, ki bo olistano in cvetoče poskrbelo za sijaj okolice centra. Vreme je bilo izmenično deževno in sončno, vendar to ni motilo zavzetih prostovoljcev. Na pomoč so prišli tudi najmlajši.

Foto: Ljubomir Samoterčan



Ko se je delo bližalo koncu, smo še pospravili za seboj in se končno predali prijetnemu druženju ob jedaci in pijači. Čistilne akcije se je udeležilo več kot 70 čebelarjev iz več kot 15 čebelarskih društev. Vsem gre pohvala in zahvala za izkazano pripadnost in opravljeno delo.

Besedilo in foto: Marko Borko

Po satnicah iz lastnega čebeljega voska je veliko povpraševanje!

## HÖDL

Predelava voska

- Ponujamo Vam možnost, da ste navzoči pri predelavi Vaših starih satov in surovega voska, zaradi samo ene poti pa prihranite čas in denar.
- Potrebna je predhodna najava po telefonu +43-(0)3475/2270.
- Predelava je izvedena z napravo, ki je opremljena z najmodernejšo tehniko.
- Segrevanje s paro in obsevanje z ultravijoličnimi žarki popolnoma izključujeta možnost okužbe.
- Uporaba originalne tehnologije Grander omogoča, da Vaš vosek ostane popolnoma naraven.
- Najmanjša možna količina lastnega voska za predelavo v satnice je 20 kg surovega voska ali 50 kg starih satov.
- Čas predelave je približno 3 ure za 20 kg surovega voska in 4 ure za 50 kg starih satov.
- Po naročilu izdelamo satnike vseh debelin in velikosti.
- Predelava voska poteka vse leto.
- Storitve ponujamo po izjemno ugodni ceni.
- Kadar koli je mogoča zamenjava starih satov in surovega voska za satnice.
- Ponujamo Vam tudi možnost, da plačate samo predelavo.

## HÖDL

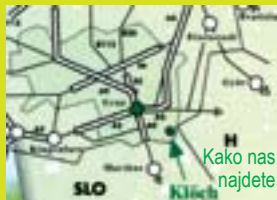
Informacije

Wachsverarbeitung Imkereiarartikel  
Deutsch Haseldorf 75  
A-8493 Klösch - Steiermark, Avstrija

Tel./faks: +43(0)3475-2270  
E-pošta: info@wachs-hoedl.at  
Spletna stran: www.wachs-hoedl.at

Delovni čas:  
ponedeljek–petek 8.00–12.00, 13.00–18.00  
sobota 8.00–12.00

Sporazumevamo se v nemškem jeziku.



Naše satnice lahko kupite tudi v podjetjih Logar trade, d. o. o., iz Šenčurja in CERES, d. o. o., iz Martjanel.



PE ČEBELARSKI CENTER MARIBOR

Streliška 150, Maribor - Tel/Fax: 02 / 331 80 10

Delovni čas: od ponedeljka do petka od 9. do 17. ure,  
sobota od 9. do 13. ure; v restirajo zaprt.



PE ČEBELARNA OB PARKU  
Žyryševa 26, Maribor  
Tel./Fax: 02/251 60 12

Delovni čas:  
Pon: 9 - 13h in 15h - 18h  
Tor: 9 - 13h  
Sre: 9 - 13h in 15h - 18h  
Čet: 9 - 13h  
Pet: 9 - 13h in 15h - 18h  
Sobota, nedelja, prazniki zaprti

V naših enotah vam nudimo:

- čebelarstvo oprema in pribor
- darilno embalažo
- stakleno, kartonsko, keramično in plastično embalažo
- volčene satnice vseh velikosti
- lesene satnike za satnice
- zaščitno opremo in pribor za čebelarje
- čebelarstvo literaturo
- sladkor, sladkorne pogače
- vse vrste čebeljih pridelkov
- kozmetiko na bazi čebeljih pridelkov

GSM: 051/348-426 / e-mail: jana.pp@amis.net

Nabava naročanja prodajnih artiklov (po telefonu, faksu, e-pošti), po povzpetju, na prejemnikove stroške.  
JANA - trgovine posredovanje, zastopanje - Jana Pušnik Pokrivčar s.p., Maribor

## Knjiga mene briga

Da bi izpolnila dolgoletno željo slovenskih čebelarjev, se je ČZS lotila velikega projekta – ustanovitve čebelarke knjižnice. Delo za vzpostavitev čebelarke strokovne knjižnice »Janeza Goličnika« pri ČZS je steklo aprila, ko smo čebelarji v stavbi Čebelarskega centra Slovenije spraznili in počistili podstrešni prostor. Ta je bil prej namenjen skladiščenju, odslej pa bo to prostor za strokovno čebelarsko literaturo in periodiko. Maja so bila izvedena rušitvena, gradbena, zidarska, strojno- in elektroinštalaterska dela, poleg tega so bila vgrajena tudi strešna okna. Zdaj potekajo mavčarska in toplotno-izolaterska dela.



*Več fotografij o napredku pri graditvi in opremljanju knjižnice si lahko ogledate na naših spletnih straneh.*

Sledila bo vgraditev stavbnega pohištva in končno tudi opreme, ki jo že izdelujejo. Povsem na koncu se bodo v prostor preselile še njegove stanovalke – knjige. Sočasno z urejanjem prostora že poteka strokovna bibliografska obdelava vseh enot knjižnega gradiva. Vsa literatura, ki jo bo hranila knjižnica, bo vnesena v sistem COBISS, ki omogoča iskanje literature po spletu.

Knjižnica bo financirana iz javnih sredstev in bo namenjena vsem slovenskim čebelarjem ne glede na članstvo v ČZS. Knjige si bo mogoče izposoditi ali jih zgolj prebrati v čitalnici. Postopno bomo dokupili novo čebelarsko strokovno literaturo in z njo bogatili knjižno zbirko. Tako bomo imeli slovenski čebelarji na enem mestu na voljo obsežno strokovno znanje o čebelah in čebelarjenju, za katerega se nadejamo, da ne bo ostalo ujetu za platnicami knjig, ampak bo širilo čebelarska obzorja čim več čebelarskim knjižnim moljem.

*Marko Borko*

## Šesti čebelarski praznik

Vsako leto 20. maja se čebelarji spominjamo našega velikega čebelarja Antona Janše, ki se je na ta dan rodil pred 274 leti. Zato slovenski čebelarji na Janšev rojstni dan praznujemo zdaj že tradicionalni čebelarski praznik. Letos smo se v soboto, 17. maja, ob tej priložnosti zbrali že šestič, praznovanje pa so ob Čebelarskem centru na Brdu pri Lukovici organizirali Čebelarsko društvo Lukovica, Čebelarska zveza Slovenije in Občina Lukovica.



*Na 6. čebelarskem prazniku so se zbrali številni čebelarji in drugi gosti.*

Organizatorji so se potrudili in za približno dva tisoč udeležencev pripravili bogat kulturni in zabavni program. Prireditev se je začela s sprevodom lukoviških godbenikov in praporščakov s čebelarskimi prapori, ti pa so se potem postrojili za odkritje novega doprsnega kipa Valentina Benedičiča, ki ga je izdelal kipar Miha Kač.



*Predsednik ČZS Boštjan Noč in evropski poslanec Lojze Peterle odkrivata kip Valentina Benedičiča.*

Valentin Benedičič (1904–1984) je leta 1967, kot predsednik tedanje ČZS, spodbudil graditev Čebelarskega izobraževalnega centra in dela privedel do četrte gradbene stopnje. Zato velja za začetnika graditve Čebelarskega centra in ima velike zasluge za to, da imamo slovenski čebelarji zdaj prelepo poslopje za potrebe čebelarstva. Doprsni kip, ki nas spominja na njegove zasluge, sta odkrila predsednik ČZS Boštjan Noč in nekdanji predsednik ČZS Lojze Peterle, ki je bil na čelu te organizacije ob odprtju našega centra. Lojze Peterle se je ob tej priložnosti zahvalil Benedičičevi hčerki ge. Miji Tepina in ji izročil miniaturno različico kipa. Odkritje sta pospremila še govora Avgusta Grila in Vlada Pušnika, člana gradbenega odbora, ki je končal graditev.



*Od desne proti levi: kipar Miha Kač, člani gradbenega odbora Vlado Pušnik, Avgust Gril ter nekdanja predsednika ČZS Lojze Peterle in Marjan Skok.*

Dogajanje se je nato preselilo v šotor, v katerem je moški pevski zbor iz Lukovice najprej zapel čebelarsko himno. Za zabavo so poskrbeli člani dramske skupine OŠ Janka Kersnika, imitator Tilen Artač, za ples in veselje pa ansambel Lojzeta Slaka. Sledili so še nagovori predstavnika MKGP Matjaža Kočarja,

**ANA KUNSTELJ, s. p.  
ŠIVILJSTVO KUNSTELJ**

ZAVRTI 41 - 1234 MENGEŠ, telefon: 01 723 80 27,  
GSM: 031 352 797, e-pošta: jm-kunstelj@volja.net  
Izdelujemo: KLOBUKE, KAPE (mreža je odporna na vročino), ROKAVICE, JOPIČE, KOMBINEZONE IN DRUGO ČEBELARSKO OPREMO.

**inž. JOŽE KUNSTELJ, s. p.**

ZAVRTI 41 - 1234 MENGEŠ, telefon: 01 723 70 27,  
GSM: 031 893 276, e-pošta: jm-kunstelj@volja.net  
Izdelujemo: 3-, 4- in 5-satna točila za med.  
Ponujamo plastične ventile in posode za med s prostornino 50, 70 in 100 litrov. UGODNO!



*Vsi dozdajšnji prejemniki odličja Antona Janše I. stopnje, v ospredju Pavel Zdešar, letošnji dobitnik nagrade Petra Pavla Glavarja.*

župana občine Mateja Kotnika in predsednika ČZS Boštjana Noča, ki je pozval čebelarje, da se zavezajo za ohranitev kranjske čebele. Predsednik ČZS je nato za izjemne uspehe in dolgoletno sodelovanje v čebelarskih društvih podelil še odličja Antona Janše I. stopnje ter nagrado Petra Pavla Glavarja, ki je letos pripadla Pavlu Zdešarju iz Opazovalno-napovedovalne službe medenja.

Lani je Čebelarsko društvo Koper izročilo štafeto zastavo za organizacijo čebelarskega praznika ČD Lukovica, letos pa jo je to čebelarsko društvo predalo prihodnjemu organizatorju praznika – ČD Majšperk. Slovenski čebelarji se veselimo prihodnjega skupnega praznika in si želimo, da bi ga praznovali z močnimi in zdravimi čebeljimi družinami, pomlajenimi vrstami ter dobro čebeljo pašo.

*Marko Borko*

**Obvestilo MKGP**

Obveščamo vas, da bo v Ur.l. RS dne 18. 7. 2008 javni poziv za oddajo vlog v okviru ukrepa tehnična pomoč čebelarjem zaradi neizkoriščenosti sredstev zaprt, preostala sredstva pa se bodo namenila za nakup in financiranje sredstev za zatiranje varoze letošnjem letu. Čebelarje pozivamo, da do takrat oddajo svoje vloge za pridobitev deleža sredstev iz ukrepa tehnične pomoči.

*Branko Ravnik, generalni direktor*

# Čebelarji pri predsedniku republike Danilu Türku

Predsednik Republike Slovenije dr. Danilo Türk je nedavno na pogovor povabil vodstvo Čebelarске zveze Slovenije. Sestanek je bil v sredo, 11. junija 2008, ob 10.30, srečanja pa so se udeležili predsednik ČZS Boštjan Noč, tajnik ČZS Anton Tomec, vodja ČSS Lidija Senič in urednik Slovenskega čebelarja Marko Borko. To je bil za čebelarje edinstven dogodek, saj so bili prvič v zgodovini sodobne Slovenije povabljeni na sprejem k predsedniku države.

»Gre za resen problem in v tem trenutku je treba storiti vse, da se pomor čebel ne bi ponovil,« je dejal predsednik RS dr. Danilo Türk.«

Vir: www.up-rs.si

»Čebela je indikator čistosti zraka in okolja, zato je treba sprejeti tudi dolgoročne ukrepe za zaščito okolja pred onesnaževanjem zraka in zemlje ter pred škropljenjem pridelkov s pesticidi, ki so eden največjih krivcev za pomor čebel,« je dejal predsednik.

Vir: www.up-rs.si

povzročil cvetni prah koruze, katere seme je bilo obdelano s pesticidi, ki so smrtonosni za čebele.

Strinjali smo se, da je zdravje ljudi nad zdravjem čebel, čebele pa kot indikator čistosti okolja opozarjajo na morebitno ogroženost zdravja ljudi v prihodnje. Dolgoročna rešitev težav bi bila v prehodu kmetijstva na ekološko in integrirano pridelavo.

Vodstvo ČZS je predsedniku Türku hvaležno za vključitev v reševanje problematike na področju čebelarstva. Ob tej priložnosti smo predsednika Danila Türka osebno povabili na odprtje strokovne čebelarске knjižnice »Janeza Goličnika«, ki bo 10. oktobra 2008 na sedežu ČZS. Ta dan bomo praznovali tudi 110-letnico izhajanja Slovenskega čebelarja, ki je najstarejša strokovna revija v Sloveniji. Revija zdaj brez prekinitve in z nespremenjenim naslovom izhaja že 110. leto.

Marko Borko

Vodstvo ČZS je predsedniku predstavilo najnovejše razmere v slovenskem čebelarstvu in ga prosilo, naj tej kmetijski panogi pomaga po svojih močeh. V okviru tega je beseda tekla o akcijskem načrtu in možnih ukrepih za preprečitev vnovičnih pomorov čebel, pri tem pa naj bi moči združile tako pristojne državne institucije kot ČZS ob pomoči čebelarסקih društev. Vnovični pomor čebel bi lahko v začetku avgusta



Foto: Tih Kosir

## Trženje čebelarסקih pridelkov

Obveščamo vas, da smo na Ptujju na odprli novo trgovino z izdelki s podeželja. V naš prodajni program bomo vključili tudi čebelje pridelke. Čebelarje, predvsem tiste iz okolice Ptujja in Halož, ki bi želeli svoje čebelje pridelke ponujati na naših prodajnih policah, vabimo, da nas pokličejo po tel.: 02/795 32 00 ali pišejo na e-naslov: jernej.golc@halo.si

## VZREJA MATIC AVGUST BUČAR

Ulica bratov Učakar 100  
1000 Ljubljana

VZREJALIŠČE:  
JANČE – DOLGO BRDO  
Tel.: 041 696 210  
e-pošta: avgust.bucar@siol.net

Sprejemamo naročila za označene matice kranjske sivke iz odbranih matičarjev pod nadzorom KIS.  
Prezmem matic osebno ali po pošti.



# Čebelarstva zveza Koroške razvila svoj prapor

Koroški čebelarji, združeni v Čebelarstvu zvezi Koroške, smo v soboto, 1. septembra 2007, slovesno razvili svoj čebelarstvo prapor. Slovesnost ob tem dogodku je potekala ob sklepu Ravenskih dni. Razvitja prapora so se poleg članov UO čebelarstva zveze udeležili še predstavniki osmih čebelarstvo društev in Čebelarstva zveze Slovenije s svojimi prapori, pa tudi gostje, med njimi predsednik ČZS g. Boštjan Noč, ga. Lidija Senič, župan občine Ravne na Koroškem g. Rožen, ki je tudi boter prapora, in domači župnik g. Bek, ki je blagoslovil prapor.

Krebsu izročil priznanje za delo ČZK in se mu zahvalil za uspešno sodelovanje.

Na koncu je domači župnik g. Bek še blagoslovil naš prapor. Predsednik ČZK se je še enkrat zahvalil vsem navzočim za sodelovanje pri razvitju prapora in jih povabil na prigrizek in pijačo. Ves dogodek je potekal v velikem šotoru, postavljenem pri letnem kopalšču. Za dobro razpoloženje je poskrbel harmonikarski nonet z Raven. Ob koncu bi se rad zahvalil vsem darovalcem žeblička ČD za darovane trakove in denarne prispevke. Koroškim občinam in preo-



Praporščaki ČZK, predsedniki ČD, predsednik ČZS g. Noč, ga. Lidija Senič in župan g. Rožen

Prireditve so se udeležili številni koroški čebelarji in drugi domačini. Predsednik ČZK je najprej pozdravil vse navzoče, potem pa je na kratko predstavil zgodovino organizacije. Po njegovih besedah je bila ČZK ustanovljena pred osmimi leti v Dravogradu, kjer ima zdaj tudi svoj sedež. Nastala je iz Čebelarstva zveze Mežiške doline, ki je bila na temelju prejšnje povezanosti čebelarjev ustanovljena po drugi svetovni vojni, natančneje leta 1953. Pobudo za nastanek ČZK so dali predsednika ČD Dravograd g. Podržan in ČD Vuzenica - Muta g. Leštan ter UO ČZMD. Ob koncu te kratke predstavitve se je udeležencem še zahvalil za tako množično udeležbo na prireditvi.

Program je odlično vodila ga. Tadeja Germadnik in ob tej priložnosti se ji tudi zahvaljujem za njeno prizadevanje. Ob koncu programa je bilo na vrsti še razvitje prapora. Praporščak g. Gregor Verovnik iz Dravograda, ki je član ČD Dravograd, je prapor Čebelarstva zveze sprejel v slovesni čebelarstvo obleki. Sledili so še pozdravi župana g. Rožena, predsednika ČZS g. Boštjana Noča, ki je ob tej priložnosti g.

stalim donatorjem se prav tako zahvaljujem za sodelovanje pri organizaciji prireditve, posebej še Turističnemu društvu z Raven.

*Za ČZK predsednik Janez Krebs*



Praporščak g. Gregor je prevzel prapor ČZK, levo od njega predsednik ČZK g. Janez Krebs.

## Novice iz čebelarških društev

### ČD Cerklje na Gorenjskem

Čebelar Ludvik Verbič (roj. 1929), član Čebelarškega društva Cerklje na Gorenjskem, je začel čebelariti daljnega leta 1964. Prihodnje leto bo slavil 80-letnico svojega življenja in 45-letnico čebelarjenja. Čebelarji v 20 AŽ-panjih, za svoje delo v čebelarstvu pa je prejel odličja Antona Janše III., II. in I. stopnje. Čebelar Verbič modro poudarja, da mora biti človek pri čebelah miren in nežen, saj samo tako lahko dela z njimi.

Foto: Damijan Verbič



Julija lani sta na navadno češpljo (*Prunus domestica*), ki raste pred čebelnjakom čebelarja Verbiča v Gradu, sedla roja čebel.

Marko Borko

### ČD Kobilje - Dobrovnik

V Dobrovniku so se na letnem občnem zboru zbrali člani ČD Kobilje - Dobrovnik, v katerem je združenih 26 čebelarjev, ki čebelarijo s 369 čebeljimi družinami. V okviru društva deluje na Osnovni šoli Kobilje tudi čebelarški krožek. Kot so ocenili čebelarji, je bila lanska bera za čebele bolj slaba, saj je bila zaradi suše slaba tudi paša. Paše na lipi in kostanju nimajo, premalo pa je tudi drugih medovitnih rastlin. Največji problem čebelarjev pa je bilo lani to, da svojih tržnih presežkov niso mogli prodati Medexu, zato so nekaj medu prodali novemu kupcu iz Nemčije. Kljub vsem težavam pa so čebelarji kot veliki ljubitelji čebel vztrajni, saj se vsak po svojih močeh trudi, da čebele ne bi izginile s širšega območja Kobilja in Dobrovnika. V tem letu bo ČD



Kobilje - Dobrovnik največ pozornosti namenilo problematiki varstva čebel in sajenju medovitnih rastlin, predvsem facelije, poleg tega pa bodo še bolj poudarjali nujnost izobraževanja čebelarjev. Po načrtih naj bi na Dvojezični osnovni šoli Dobrovnik tudi oživili delovanje čebelarškega krožka.

Ob tej priložnosti so posameznim zaslužnim članom podelili tudi odličja Antona Janše III. stopnje. Prejeli so jih Avgust Feher in Janez Horvat iz Kobilja ter Franc Sekereš iz Dobrovnika. V Čebelarškem društvu Kobilje - Dobrovnik so ponosni, da je lani v okviru praznovanja čebelarškega praznika v Kopru najvišje državno čebelarstvo odlikovanje - odličje Antona Janše I. stopnje prejel Pavel Nemet iz Kobilja, Ernestu Toplaku iz Dobrovnika pa je Čebelarška zveza društev Pomurja podelila odličje Antona Janše II. stopnje.

Jože Žerdin

### ČD Majšperk

Pred 60 leti smo v Majšperku ustanovili ČD Majšperk. Čebelarji smo znani po moškem pevskem zboru, ki je ob odkritju obnovljenega čebelnjaka Antona Janše na Breznici na Gorenjskem v krstni izvedbi prvi v Sloveniji zapel čebelarško himno. To himno zdaj po navadi pojemo na vseh čebelarških praznikih in tako je bilo tudi maja letos, na 6. čebelarškem prazniku v Lukovici. Že zdaj pa za prihodnje leto, torej leta 2009, vabimo vse čebelarje v Haloze, v ČD Majšperk, da v cvetočem maju ob pristni vinski kapljici zapojemo himno naši svetovno znani čebelici Maji.

Stanko Vedlin,  
Čebelarško društvo Majšperk

### Čebelarška zveza Slovenije

ČZS so obiskali poslanci Državnega zbora RS. Najprej so si v Čebelarni ogledali ponudbo vseh izdelkov in pripomočkov za čebelarje in vse, kar je



mogoče pripraviti iz medu. V dvorani Antona Janše jih je pričakal tajnik ČZS g. Anton Tomec. Predstavil jim je celotno zgodovino stavbe ČCS ter delovanje in upravljanje ČZS in vseh služb, ki so povezane s pridelavo in predelavo medu. Omenil je tudi imena najzaslužnejših čebelarjev, brez katerih na Brdu ne bi imeli tako lepega Čebelarškega centra.

V nadaljevanju jim je povedal, da so čebelarji zelo ponosni na našo za-varovano kranjsko čebelo. Ker so društva po novem neprofitna gospodar-ska dejavnost, vedno več čebelarjev opušča čebelarjenje, po drugi strani pa je vedno več tudi takih, za katere je čebelarjenje poklic. Čebelarstvo do-življa svoje vzpone in padce, saj novi časi zahtevajo nove prijeme in nove

ljudi. Kljub vsemu je optimist, saj čebelarstvo v Slo-veniji ne bo nikoli izumrlo, poroki za to pa so čebe-larji, ki vztrajajo kljub prostovoljstvu.

*Danilo Kastelic*



**KOMISIJE SE PREDSTAVIJO**

**Predstavitve komisij ČZS**



**Komisija za alternativne oprasaevalce – dr. Janez Grad**

V okviru 3. seje komisije za tehnolo-gijo čebelarjenja – ta je bila 3. oktobra 1997 – je bila ustanovlje-na sekcija za varovanje in tehnolo-gijo gojenja čmrljev za ekološke,

ljubitelske in gospodarske namene, za njenega vodjo pa je bil imenovan Janez Grad (sekcijo smo pozneje krajše poimenovali kot sekcijo ljubiteljev in rejcev čmrljev). Njena osrednja naloga je skrb za ohranitev čmrljev in čebel samotark v Sloveniji, na tej podlagi pa so bile določene poglavitne dejavnosti sekcije. To so:

1. spremljanje in opazovanje dogajanja v naravi na vseh območjih Slovenije (vrste oprasaevalcev, njihove življenjske navade, razširjenost, zaščita, pomoč, skrb za obstoj);
2. obveščanje in s tem ozaveščanje širše javnosti (šole, časopisi, strokovne revije, TV, radio, publikacije ...);
3. razvojna in raziskovalna dejavnost, tudi v okviru projektov, ki jih razpisujejo ministrstva ali druge institucije (tehnologija gojenja oprasaevalcev, oprasaevanje rastlin, razširjenost oprasaevalcev v Sloveniji);
4. mednarodno sodelovanje (predavanja, predstavitve, delavnice, publikacije...);
5. gojenje oprasaevalcev, čmrljev in čebel samotark za njihovo ohranitev in za izobraževalne namene;

6. postavitve in vzdrževanje čmrljaka pri ČCS na Brdu pri Lukovici ter skrb za oprasaevalce v njem;
7. občasne naloge, povezane z dejavnostmi in po-membnimi dogodki v okviru ČZS.

Z leti je sekcija širila svoje dejavnosti, vendar so se te zelo razlikovale od dejavnosti drugih sekcij v okviru komisije za tehnologijo čebelarjenja, zato je bilo predlagano, da bi se sekcija preimenovala v komisijo. Tako je upravni odbor ČZS na predlog sekcije 18. novembra 2005 imenoval stalno komisijo za alternativne oprasaevalce, sekcija ljubiteljev in rejcev čmrljev pa je prenehala delovati. Za predsednika je bil imenovan Janez Grad. Delo komisije je nadaljevanje in širitev dela, zastavljenega v sekciji. Poleg individualnega in projektnega skupinskega dela se člani dvakrat na leto sestajamo v prostorih ČCS ter poročamo o doživetjih, delu in problemih, pripravimo pa tudi predavanje o enem izmed področij delovanja te komisije. V komisiji je približno 30 članov, prihajajo vedno novi, nekateri stari pa so opešali ali umrli (dr. Janez Poklukar, dr. Josip Starc). Večina nas je amaterjev, imamo pa tudi že nekaj profesionalnih strokovnjakov, med katerimi je eden celo doktoriral s področja čmrljev, eden pa je s tega po-dročja diplomiral na univerzitetnem programu.

Janez Grad je dr. matematike in upokojeni pro-fesor informatike na Univerzi v Ljubljani. Čmrlje goji od leta 1984 naprej, predvsem z vidika naravovar-stva. Je član ČD Dolsko, od jeseni 2004 član ure-



dniškega odbora Slovenskega čebelarja, bil je član organizacijskega odbora svetovnega čebelarskega kongresa Apimondia 2003 v Ljubljani in predsednik pododbora za informiranje, v okviru kongresa je organiziral delavnico o čmrljih, bil pa je tudi vodja del pri postavitvi čmrljaka pri ČCS. Napisal je številne prispevke o čmrljih ter jih objavil v različnih časopisih, revijah in zbornikih, poleg tega je o čmrljih predaval v različnih okoljih. Decembra 2007 je nastopil v oddaji TV Slovenija »Večerni gost«, ki jo je vodil novinar Sandi Čolnik. Občina Dol pri Ljubljani mu je leta 2008 za prizadevanja na področju ohranitve čmrljev podelila občinsko plaketo.



### Komisija za vzrejo matic – Janez Dremelj

Za predsednika komisije za vzrejo matic je bil izvoljen Janez Dremelj iz Dragovškega v občini Šmartno pri Litiji. Na njegovem domu je čebelarstvo že tradicija. Čebelarjenja se je naučil pri očetu, tako da so čebele že od vsega začetka zaznamovale njegovo življenje. Zdaj poleg službe ob veliki pomoči žene in njenih treh otrok čebelari s 190 čebeljimi družinami. Njihovo čebelarstvo je usmerjeno predvsem v vzrejo čebeljih matic, ki jih prodajajo po vsej Sloveniji, uspešno pa jih tudi izvažajo v več evropskih držav in celo na Japonsko. S tem g. Janez Dremelj nada-

ljuje tradicijo čebelarstva Dremelj in upa, da jo bodo nadaljevali tudi njegovi otroci.

Komisijo za vzrejo matic sestavljajo štirje člani. Delo komisije je, da skuša v sodelovanju z vsemi vzrejevalci razrešiti odprta vprašanja, težave in nepravilnosti na področju vzreje matic v Sloveniji.

### Komisija za apiterapijo – dr. Franc Grošelj



Doma sem iz Posavja in sem član ČD Zagorje. Apiterapija je v svetu zelo razvit način zdravljenja, pri nas pa je bila do zdaj zanemarjena. Leta 2007 smo pri Čebelarski zvezi Slovenije ustanovili komisijo za apiterapijo in pripravili program

njenega dela. Sklenili smo, da bomo dejavno sodelovali na čebelarskih prireditvah v Sloveniji in v tujini ter da bomo o naši dejavnosti obveščali širšo javnost. Vsako leto bomo pripravili popolno informacijo o enem čebeljem pridelku, izčrpen opis tehnologije nastanka, pridobivanja, skladiščenja in seveda uporabe pridelka za zdravljenje. Vsi člani naše komisije smo prepričani, da bomo s tako načrtovanim delom izpolnili našo poglobljeno nalogo pomagati čebelarjem pri pridelavi in prodaji čebeljih pridelkov, hkrati pa bomo tudi popularizirali apiterapijo v našem prostoru.

V okviru ČZS delujejo še Komisija za ocenjevanje čebeljih pridelkov, predsednik Stane Plut, Komisija za ekonomiko čebelarjenja, predsednik Jožef Smrkolj, Gospodarsko kadrovska komisija, predsednik Boštjan Noč. Več informacij o organizaciji ČZS najdete na spletni povezavi: [http://www.czs.si/cz\\_organizacija.php](http://www.czs.si/cz_organizacija.php)

### Popravek

Pri predstavitvi članov Komisije za čebelarsko kulturno dediščino, objavljene v Slovenskem čebelarju št. 6, junij 2008 so bili napačno navedeni člani iz prejšnjega mandata. UO ČZS je na 1. seji imenoval nove člane, in sicer Jožeta Švaglja, Franca Pfajfarja, Antona Koželja, Alenko Kolenko, Petra Gradišnika, predsednik te komisije je postal Franc Šivic.

### Priznani vzrejevalci matic

Kontaktne podatke priznanih vzrejevalcev matic najdete v Slovenskem čebelarju št. 4/2008, na strani 140.

## VZREJA MATIC

### ČEBELARSTVO DREMELJ

Janez Dremelj

GSM: 041/836 050, 041/779 119, tel.: 05/971 06 23, faks: 05/971 06 24, Dragovšek 13, 1275 Šmartno pri Litiji, e-pošta: [cebelarstvo.dremelj@volja.net](mailto:cebelarstvo.dremelj@volja.net)

Sprejemam naročila za matice čiste kranjske sivke iz odbranih matičarjev, zrele matičnike in druge čebelje pridelke. Matice so označene. Matice lahko prevzamete osebno ali pa vam jih pošljemo po pošti





# Elektronsko izobraževanje

Na področju izobraževanja se v zadnjih letih v svetu skokovito povečuje elektronsko izobraževanje. E-šole rastejo kot gobe po dežju, saj jih je mogoče najti skorajda v vsaki organizaciji, osnovni ali srednji šoli, da o fakultetah sploh ne govorimo.

Marca 2008 je začela poskusno delovati tudi e-šola ČZS, ki bo delovala po zgledu drugih tovrstnih šol. Za zdaj je v e-učilnici samo en predmet, to je »zagotavljanje varnih živil«. Do konca junija bodo oblikovane vsebine za drugi predmet, ki bo »varoza«. Po načrtu bodo vsebine jeseni obogatene še s predmeti: »trženje čebeljih pridelkov«, »čebelje paše in značilnosti pašnih virov« ter »tehnologija čebelarjenja v LR-panjih«.

## Kaj je e-učenje?

E-učenja preprosto ne gre enačiti s preprostim podajanjem informacij na neki spletni strani. E-učenje je interaktivno učenje na daljavo. Za izvedbo e-izobraževanja je ključno aktivno sodelovanje udeležencev oz. učencev v procesu pridobivanja znanja. Za vstop v učno okolje potrebujete računalnik z dostopom do interneta in brskalnik (Internet Explorer, Mozilla Firefox, Netscape, Opera, Safari itd.), ki sprejema piškotke, saj vam bo ta nastavev omogočala označevanje že pregledanih sporočil v forumih.

Učno okolje Moodle razlikuje najmanj tri skupine uporabnikov, ki imajo različne pristojnosti:

- učenci so v vlogi učečega se v e-učilnici,
- učitelji in mentorji skrbijo za vsebine predmeta,
- administrator(ji) skrbi(jo) za vzdrževanje učnega okolja, odpiranje predmetov in vključevanje uporabnikov.

Učenec se v učno okolje prijavi z geslom in uporabniškim imenom ter se s tem identificira, sistem pa spremlja in za učiteljeve potrebe statistično opisuje njegovo, tj. učenčevo prebijanje skozi učno snov. V učno okolje Moodle lahko vstopijo različni uporabniki. Način vstopa določa administrator Moodlea. Tako v nekatera učna okolja lahko vstopajo le prijavljeni uporabniki, v druga okolja lahko vstopajo gostje ali pa vsak uporabnik lahko ustvari svoj račun. Najpogosteje vam vloga gosta ne bo omogočala veliko dejavnosti, zato si lahko, če učno okolje to dopušča, ustvarite svoj račun.

## Prednosti e-izobraževanja

1. Pri klasičnem izobraževanju imate na voljo knjige, skripta in druga gradiva, ki vam pomagajo pri učenju. Še večjo učinkovitost pa je mogoče

doseči z uporabo spletnih gradiv in interaktivnim načinom učenja prek interneta. Klasična šola od vas poleg obiskovanja pouka, predavanj ali vaj zahteva še dodatno samostojno učenje. Svoje znanje morate po navadi izkazati na izpitih. S spletnim učenjem je priprava na izpite hitrejša in zanimivejša. Podobno kot ste včasih kupovali knjige, boste zdaj in v prihodnosti prejeli še interaktivna spletna gradiva oziroma spletne tečaje (spletaje).

2. Spletni tečaj (spletaj) obsega interaktivno gradivo in množico dodatnih učnih pripomočkov, ki popestrijo učenje, tako da to postane zabavno. Omogoča vam komunikacijo z mentorjem, komunikacijo z drugimi učečimi in razpravljanje v forumih. Svoje znanje lahko preverite z naključno sestavljenim testom iz obravnavane učne snovi.



Prijava v e-učilnico

3. Včasih, zlasti v šoli, smo se učili na zalogo. Usvojili smo neko znanje in ga pozneje po potrebi aktivirali. Še nekaj desetletij nazaj je bilo s tem izobraževanja konec. Dandanes pa se moramo za ohranitev delovnega mesta in delovnih kompetenc ves čas usposabljanje. Učenje na zalogo je še vedno potrebno za osnovna znanja. A znanje je treba nadgrajevati vse življenje. Potrebe po novih znanjih nas preplavljajo. Internetno izobraževanje ponuja nove možnosti dostopa do znanja in sodobne načine učenja. Spletno izobraževanje omogoča hiter dostop do znanja. Poiščete učno vsebino, ki jo potrebujete in se takoj začnete učiti.
4. Zmanjšanje stroškov izobraževanja je posledica različnih dejavnikov: ne izgublamo časa s potjo do izobraževalnega središča, ni potnih stroškov, ni stroškov, povezanih z učilnicami, omogočeno

je pridobivanje znanja po potrebi. Spletni tečaji torej omogočajo zmanjšanje stroškov izobraževanja.

5. Klasičnega učitelja in navzočnost na seminarju smo nadomestili s podobnimi rešitvami. Učeči ima predvideno učno pot, ki naj bi jo premagal v določenem času, in s tem usvojil znanje. Na voljo ima živega mentorja, ki ga spremlja na daljavo, ga usmerja, spodbuja, odgovarja na njegova vprašanja in mu pomaga pri učenju. Sistem poveže skupino učečih in med njimi vzpostavi forum.
6. E-izobraževanje ni namenjeno samo enemu človeku. Na preprost način se lahko v kratkem času izobrazijo veliko število ljudi.

7. Skupina ljudi, ki se bo vključila v e-izobraževanje ne bo prepuščena sama sebi, temveč jo bo skozi ves učni proces vodil skrbnik. Ta bo skrbel za celotno izvedbo izobraževanja in odgovarjal na poljubna vprašanja, komentarje, pripombe. Skrbnik bo učence motiviral, jih spodbujal pri učenju ter jim pomagal pri morebitnih tehničnih težavah.

Spletno učenje postaja način izobraževanja v prihodnosti. Na ČZS bomo ta sistem izobraževanja gradili in ustvarjali sproti. Zavedam se, da je to delo pomembno, odgovorno, zahtevno in da presega zmožnosti enega človeka. Le s skupnimi močmi bomo dosegli zastavljeni cilj.

*Aleš Rodman*

## Dobrodelno-izobraževalna akcija tudi letos

Čebelarji smo resnično lahko ponosni na uspeh lanske dobrodelno-izobraževalne akcije. Številne pohvale, ki so nam jih posredovali tako čebelarji s terena kot predstavniki vrtcev in šol, so nas seveda spodbudile, da akcijo pripravimo tudi letos. Sicer pa je želja vseh nas, da bi postala tradicionalna. Vtise o akciji, ki smo jih prejeli iz šol in vrtcev in ki ste nam jih poslali tudi čebelarji, smo zbrali v zborniku ter ga poslali vsem vrtcem in osnovnim šolam, občinam in županom, pa tudi predsednikom društev.

Seveda izvedba in uspeh akcije nista mogoča brez vas, čebelarjev na terenu. Zavedamo se, da je to naloga z veliko odgovornostjo in predvsem z veliko prostovoljnega dela, vendar verjamemo, da je to delo poplačano s številnimi pohvalami in konec koncev tudi z boljšo prodajo čebeljih pridelkov.

Letos bo akcija potekala v **petek, 21. novembra**. Da bi akcijo izvedli čim bolje in s čim manj težavami, vas znova prosimo za vaše sodelovanje. Predsedniki društev so te dni prejeli v pregled razporede vrtcev in šol na območjih posameznih društev. Razpored je glede na pripombe, izrečene v minulem letu, že delno popravljen, še vedno pa obstajajo možnosti, da se je kje pojavila kaka napaka, zato vas resnično vljudno prosimo, da skupaj pogledate sezname in sporočite morebitne popravke. Po tem razporedu bodo društva jeseni na svoje naslove tudi prejela tolikšno število zgibank, kolikor je otrok v vrtcih in šolah na njihovem območju. **Če si vrtce in šole v vašem kraju deli več društev, vas prosimo, da se med seboj dogovorite in nam sporočite, za katere vrtce in šole bo poskrbelo katero društvo, saj boste le tako prejeli zadostno število zgibank.** Teh bo namreč toliko, kot je v vrtcih in šolah otrok, saj so namenjene vsakemu otroku.



Enako kot lani bo treba po društvi zbrati tudi med, in sicer približno 5 kg na društvo. Ker največ težav pri zbiranju medu tudi letos pričakujemo v Mestni občini Ljubljana, kjer je 20 % vseh otrok, vas prosimo, da tisti, ki lahko zberete kakšen kilogram več, tega namenite za vrtce v Ljubljani in ga dostavite na sedež ČZS.

V vrtcih in šolah smo izvedli tudi anketo in rezultati so resnično spodbudni. Prejeli smo odgovore iz več kot 140 vrtcev. Akcijo jih 88 odstotkov ocenjuje kot zelo dobro organizirano, več kot polovica vrtcev je pri predstavitvah uporabila gradivo ČZS in v več kot 70 odstotkih vrtcev je otrokom čebelarstvo predstavil čebelar. Vzgojiteljice iz teh vrtcev so bile tudi najbolj zadovoljne in največ pohval je bilo izrečenih prav vam, čebelarjem. Gotovo je bila promocija čebelarstva v teh vrtcih najuspešnejša, zato vas pozivamo, da tudi letos v čim večjem številu predstavite čebelarstvo v vrtcih na vašem območju.

Ker pa je večina dela na ramenih vaših predsednikov, vas tudi prosimo, da jim kolikor mogoče pomagate in obiščete vrtce in šole v svojem kraju. Verjemite, da zadovoljstvo, ki ga je ob obisku mogoče videti v otroških očeh, poplača vsak trud.

*Tanja Magdič*



## Pomembno obvestilo

Obveščamo vas, da se je NLB Banka Domžale, d. d., s l. 5. 2008 pripojila k Novi Ljubljanski banki, d.d. Ljubljana. Zaradi te spremembe so od maja pravilni podatki za vsa vaša nakazila naslednji:

**NLB, d. d., Področje NLB**  
**Domžale, Ljubljanska cesta 62,**  
**1230 Domžale. Naša nova številka poslovnega računa bo od 1. 5. 2008:**

**02300-0013332083.**

*Finančna služba ČZS*



## Vabilo

ČSS bo v sodelovanju s ČZD Pomurja sodelovala na 46. kmetijsko-živilskem sejmu (KŽS), ki bo od 23. do 29. avgusta v Gornji Radgoni. V okviru sejma bomo pripravili Dan čebelarjev ter razstavo s poudarkom na čebelarstvu in turizmu. Program Dneva Čebelarjev, ki bo v nedeljo, 24. avgusta 2008:

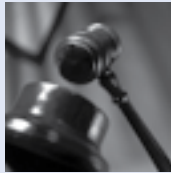
- ob 12.00 - uradna predstavitev kozarca za slovenski med in prva polnitev v ta kozarec (sodelovala bosta: Boštjan Noč, predsednik ČZS, in Jožef Smrkolj, predsednik komisije za ekonomiko pri UO ČZS), velika dvorana na KŽS;
- ob 12.30 - novinarska konferenca (predstavitev turizma v čebelarstvu na območju Slovenije in predstavitev kozarca za slovenski med), sejna soba na KŽS;
- ob 13.00 - predavanji o čebelarstvu in turizmu z naslovoma Čebelarska praksa in Čebelarske priložnosti (predavala bosta: Tanja Arih in Franc Šivic) - velika dvorana na KŽS.

**Na razstavnem prostoru bodo svetovalci javne svetovalne službe v čebelarstvu in čebelarji ves teden seznanjali obiskovalce s čebelarsko turistično ponudbo.**

Vljudno vabljeni vsi slovenski čebelarji!

*ČSS in ČZD Pomurja*

## Pravna pomoč čebelarjem



Ker se v ČZS zavedamo, v kako težavni situaciji so se znašli čebelarji, katerih čebele so bile pomorjene, je kolegij predsednika ČZS sklenil, da oškodovanim čebelarjem ponudi pravno pomoč odvetnika ČZS g. Milana Vajde, seveda, če bi v zvezi s pomori čebel tako pomoč potrebovali. Za dodatne informacije povprašajte tajnika ČZS g. Antona Tomca.

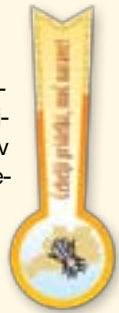
*Kolegij predsednika ČZS*

## Promocijska gradiva

Čebelarska društva obveščamo, da je na ČZS na voljo še dovolj promocijsko-izobraževalnih gradiv, ki jih lahko prevzamejo po dogovoru z go. Janjo Podlesnik, tel.: 01/729 61 24.

## Nalepke za med

ČZS ima na voljo še zadostno količino nalepk za gozdni, cvetlični, akacijev, smrekov, hojev, kostanjev in lipov med, pa tudi nalepk za »med« in prelepk. Če želite, vam lahko ČZS nalepke opremi tudi z vašimi podatki. Za naročila pokličite na tel.: 01/729 61 00.



## Vzreja čebeljih matic

## HENRIK ZALETELJ



**Fužina 59, 1303 Zagradec**

**TEL.: 01/ 788 60 86, GSM: 041/775 333**

**E-POŠTA: henrik.zaletelj@siol.net**

- Sprejemamo naročila za označene matice ter matičnike čiste kranjske sivke. Vzreja poteka pod nadzorom KIS.
- Naročila sprejemamo po telefonu ali po e-pošti.

## Čebelarska literatura

ČZS ima na voljo nadvse zanimivo literaturo, videokasete, DVD-je, nalepke, letake, odličja in diplome ter revijo Slovenski čebelar. Podroben seznam s cenami se nahaja v Slovenskem čebelarju št. 5, maj 2008 na str. 177. Za vse dodatne informacije pokličite tajništvo ČZS na tel. št.: 01/729 61 00.

## Razpis za ocenjevanje medu

ČD Naklo v sodelovanju s čebelarskimi društvi Kranj, Besnica, Britof-Predoslje, Goriče-Golnik in Šenčur in v skladu s pravilnikom ČZS pripravlja že tradicionalno regionalno ocenjevanje medu NAKLO 2008.

Komisija za prevzem vzorcev bo vzorce medu zbirala 9. avgusta 2008, od 9. do 15. ure v Biotehniškem centru Naklo v Strahinju. Upoštevali bomo tudi vse vzorce, ki jih bo komisija do tega datuma prejela po pošti. Vzorce lahko pošljete na naslov: ČD Naklo, Cegelnica 30, 4202 Naklo.

Vzorci morajo biti pakirani v steklenih kozarcih z neto težo 450 g oz. 500 g, za vsak vzorec je treba oddati po tri primerke. Pristojbina za vsak vzorec je 13 EUR in jo je treba plačati ob oddaji vzorca, pri pošiljanju po pošti pa je treba vzorcju priložiti dokazilo, da je bila pristojbina nakazana na TTR št.: 02068-0020116573 NLB Kranj.

Vzorcju je treba priložiti pisno izjavo, da so med nabrale vaše čebele, da v svojem čebelarstvu ne uporabljate antibiotikov, da varozo zatirate z registriranimi sredstvi in po navodilih veterinarja oziroma z dovoljenimi sredstvi po navodilih proizvajalca in ob upoštevanju smernic dobre čebelarske prakse, da vzorec ni bil analiziran na fizikalno-kemične lastnosti, da med ni starejši od enega leta in da ga imate v zalogi najmanj 25 kg. Izjavi je treba dodati še naslov, datum in podpis čebelarja.

Vsak čebelar bo za vsak vzorec prejel rezultate električne prevodnosti in vsebnosti vode v medu ter skupno doseženo število točk. Med, ki bo dosegel najvišje možno število točk, bomo razglasili za šampiona Gorenjske. O datumu podelitve priznanj vas bomo obvestili skupaj z rezultati.

ČD Naklo

## Obvestilo VURS

MKGP, VURS in OU Postojna so 4. junija 2008 po uradni dolžnosti, na podlagi Zakona o inšpekcijskem nadzoru ter Zakona o veterinarskih merilih skladnosti v zadevi nadzora nad proizvodnjo in prometom krme za čebele gospodarski družbi APIS M&D, d.o.o., Čuža 7, 1360 Vrhnika izdali odločbo št. 06174-27/2008/3, vsebinsko odločbe pa mora objaviti v čebelarskem glasilu Slovenski čebelar.

- Stranki, gospodarski družbi APIS M&D, d.o.o., Čuža 7, 1360 Vrhnika se odredi neškodljivo uničenje neskladne krme za čebele, in sicer 83 pakiranj po približno 10 kg čebeljih pogač vrste STIMULANS in VAROGEL.
- Stranka mora neskladno krmo za čebele oddati v neškodljivo uničenje v obrat, registriran za predelavo odpadkov, ter o datumu in uri predvidenega nakladanja krme obvestiti uradno veterinarjo tukajšnjega območnega urada.
- Stranki se takoj prepove proizvodnja in dajanje v promet krme za prehrano živali iz neregistriranega oziroma neodobrenega obrata.

### Obrazložitev

Obrat, v katerem je stranka proizvedla pogače vrste STIMULANS in VAROGEL, ni niti registriran niti odobren pri VURS kot obrat za proizvodnjo krme za živali, kar je v nasprotju z določili o zahtevah glede higiene krme. Pogače za krmljenje čebel, ki jih je proizvedla stranka v svojem neregistriranem oziroma neodobrenem obratu, vsekakor ogrožajo zdravje ljudi, saj se krma uporablja za krmljenje živali, katerih proizvodi (med) so namenjeni tudi prehrani ljudi. Proizvodnja v neregistriranem obratu je potekala brez veterinarskega nadzora, zato nosilec dejavnosti tudi ne zagotavlja sistema lastnih kontrol oziroma sistema analize tveganj in kritičnih nadzornih točk (HACCP), s katerim bi lahko dokazal, da je krma, ki jo daje v promet varna in skladna z evropskimi in slovenskimi predpisi, ki urejajo področje poslovanja s krmo.

**Ker stranka ne more zagotoviti odpoklica neskladne krme, ki jo je proizvedla in prodala v letu 2008, seznanjamo imetnike čebel, ki so pri APIS M&D, d. o. o., pridobili krmo za čebele, da bodo še neporabljeno krmo lahko vrnili proizvajalcu oziroma jih opozarjamo, naj ne uporabijo za krmljenje čebel.**

Anita Kermavner, dr. vet. med.,  
uradna veterinarica II



## PRODAM

**Cvetni prah** osmukanec, tel.: 041/990 360.

**Žganje sadjevec**, zelo kvalitetno, cena po dogovoru, dostava tudi na dom, tel.: 041/507 941.

**Lesno gobo** za dimljenje čebel, tel.: 041/822 366.

**Tam 110 T10**, s 60 naseljenimi AŽ-panji 10S, tel.: 041/883 744.

**Ometalnik** za ometanje medenega satja za hitro in učinkovito točenje medu, tel.: 07/496 40 17 in 041/683 268.

**Nove pokrove** za nakladne panje, tel.: 01/512 62 51.

**Tri prazne** nakladne panje, plemenilčke 17 x 6 enot in model za vlivanje satnic, možna zamenjava za med, tehtnico ali matični mleček, tel.: 041/546 981.

**10 AŽ-panjev**, rabljenih eno leto, tel.: 040/958 682.

**Rabljene 5-, 7- in 10-satne AŽ panje**, točilo za med in drug pribor, tel.: 04/512 66 00.

**Zabojnik z 42** naseljenimi panji (ugodno), tel.: 041/614 683.

**30 novih AŽ panjev 10S** po zelo ugodni ceni, tel.: 031/501 801 (po 19. uri).

**10 AŽ-panjev 10S**, novih, Krže, z močnimi družinami, tel.: 041/905 608.

**17 AŽ-panjev 10S**, z družinami, tel.: 031/627 737.

**Nekaj čebeljih** družin na 5 in 10 AŽ-satih, tel.: 03/567 41 84, 041/221 197.

**50 čebeljih** družin z AŽ panji ali brez, na voznom TAM 6500 predelanem v čebeljak, tel.: 05/302 40 83.

**Gozdni, cvetlični**, lipov, akacijev med, tel.: 041/692 775.

**20 AŽ panjev 9S** in 5 čebeljih družin, tel.: 031 438 483.

**Cvetni prah**, sveže zamrznjen, 15 čebeljih družin na 6 AŽ satih, tel.: 040 249 323.

**20 kompletnih** družin LR mere na satih ali z nakladami, tel.: 02/758 34 41, 02/757 22 91.

**Več čebeljih** družin na AŽ satih, tel.: 041/546 839.

**20 zdravih** čebeljih družin s panji za 1600 €, tel.: 041 822 366.

## KUPIM

**Rabljene AŽ-panje**, 10S ali 11S (do 50 €), tel.: 041/968 612.

**Čebeljak s** čebelami ali brez, na samem, z več zemlje, lahko tudi manjša kmetija, tel.: 031 682 804.

## RAZPISI ZA STOJIŠČA

**ČD Vrhnika** sporoča prevaževalcem, ki želijo svoje čebele prepeljati na hojevo pašo na območju Ljubljanskega vrha in Pokojišča, da lahko vse informacije v zvezi s tem dobijo pri poverjeniku za pasišča Jožetu Kogovsku, Verd 21, 1360 Vrhnika, tel.: 01/750 50 21.

**Avtomatski odzivnik za paše - tel.: 01/729 61 20.**

VALENTIN ZEMLJIČ  
(1928–2007)

Kljub visoki starosti je delal do zadnjega dne, zato je skrbno opravil vse, kar je bilo treba, da bi njegove čebelice uspešno prezimile. Njegova nenadna smrt je pretresla tudi člane našega društva. Pokojni Valentin se je rodil 10. februarja 1928 v Trotkovi. Po kon-

čani osnovni šoli v Benediktu se je zaposlil kot uslužbenec na pošti in tam opravljal različna dela. Odločil se je za delo v tujini in se po 18 letih redno upokojil. Med tem časom si je v Lenartu zgradil hišo, v kateri sta z ženo živela po upokojitvi. Bil je velik ljubitelj narave, zato se je leta 2004 kljub svojim letom odločil za čebelarjenje. Ker je začutil potrebo po organiziranosti, druženju in izobraževanju, se je že naslednje leto včlanil v čebelarstvo društvo. Kot ljubitelj čebel

je skrbel za dva do tri AŽ-panje. Čebelice je preselil v Trotkovo, kjer je skrbno obdeloval svoj vinar. Kljub svoji starosti in začetništvu je zaradi svoje doslednosti in delavnosti čebelaril uspešno. Pri čebelicah, ki so ga pomirjale, si je nabiral novih moči. Z njegovo smrtjo je Čebelarstvo društvo Sv. Trojica-Lenart izgubilo dobrega in vestnega člana, ki se je zavzemal za ohranitev in razvoj slovenskega čebelarstva. Od njega smo se člani s praporom

## OSMRTNICE

**Vzrejamo kakovostne matice kranjske sivke pod nadzorom KIS-a. Matice lahko prevzamete osebno ali pa vam jih pošljemo po pošti.**

**Na območju Pomurja organiziramo tudi izlete s čebelarstvo vsebino.**

**Čebelarstvo** Mirna 14, 9000 Murska Sobota  
**KAPUN** tel.: 031 703 603  
e-pošta: stanko.kapun@gov.si



poslovili na pokopališču v Benediktu 22. novembra 2007. Ohranili ga bomo v lepem spominu.

ČD Sv. Trojica-Lenart

## RADO SKOČAJ (1955–2007)



24. januarja lani smo se veliko preselili od našega čebelarstva tovariša Rada Skočaja.

Rodil se je 14. maja 1955 v čebelarstvu družini v Hotični. Čebelaril je že njegov stari oče in tudi njega navdušil za čebelarstvo. Skupaj z očetom je čebelaril do leta 1994, ko je prevzel tudi očetove čebele. Ni prav, da te je narava sredi načrtov za prihodnje sezone kar zapustila. Vemo, da si že prej imel težave z zdravjem, a si jih s čebelami uspešno premagoval.

Veliko upanja si vlagal v svoje družine, jih božal in negoval. Prijateljstvo si s čebelicami in sorodnimi dušami. Manjkal jim boš pri rednih opravilih, brez katerih te drobne živalce ne morejo preživeti. Manjkal boš prijateljem in kolegom – prostodušen, vedno nasmejan in dobre volje. V družstvu nam bo manjkal tvoj optimizem. Verjamem, da si zasejal kali interese za svoje ljubljene tudi pri

svojih sinovih, da si jim prenesel vsaj del bogatega znanja, brez katerega v čebelarstvu pač ne gre, tako da bosta lahko uspešno nadaljevala tvoje delo.

Iz poslednjega pozdrava čebelarju  
ČD Sežana

## LADISLAV NOVAK (1936–2008)



V drugi polovici februarja nas je presenetila žalostna novica, da je nenadna smrt izmed nas iztrgala Vlada Novaka. Še na januarskem občnem zboru ČD Laško smo se pogovarjali o pripravi na novo čebelarstvo sezono in še na misel nam ni prišlo, da ga mesec dni pozneje ne bo več med nami.

Vlado je bil rojen v številni družini leta 1936. Okolje ga je že v mladosti združilo z naravo in znal je zagrabit za vsako delo. Izučil se je za mizarja, si ustvaril družino in sezidal prijeten dom na Marija Gradcu v Laškem. Čebelariti je začel leta 1970, leta 1973 pa je postal član ČD Laško. V bližini doma je postavil manjši čebelnjak in čebelaril v AŽ-panjih. Njegov mirni značaj so cenile tudi njegove čebele. Sodeloval je pri vseh čebelarstvih akcijah društva in bil

nekaj časa tudi član izvršnega odbora društva. Za svoje delo v družstvu je leta 2002 prejel odličje Antona Janše III. stopnje.

Kot dobrega čebelarja in dejavnega člana Čebelarskega društva Laško ga bomo ohranili v lepem spominu.

ČD Laško,  
tajnik Jože Blagotinšek

## SREČKO BEŠTER (1924–2007)



Oktober 2007, ko so se čebele začele pripravljati na prezimovanje, smo se čebelarji, znanci in prijatelji

na pokopališču v Besnici poslovili od našega dolgoletnega člana Srečka Beštra. Rodil se je kot prvorojenec v trdni kmečki družini z osmimi otroki na Jamniku. V najlepših letih svoje mladosti je doživel strahote 2. svetovne vojne, saj sta bila z očetom izgnana v taborišče Dachau, od koder sta se po skoraj treh letih srečno vrnila. Čebelariti je začel leta 1983 s štirimi družinami. Prijetno presenečenje pa je doživel ob svoji sedemdesetletnici, saj so mu prijatelji naredili nov čebelnjak za 14 panjev. Zadnjih deset let je čebelaril s približno desetimi družinami. Za svoje delo je prejel odličje Antona Janše III. stopnje. Redno se je udeleževal predavanj za čebelarje in društvenih sestankov. Zaradi hude boleznijo je leta 1996 izgubil levo nogo, ne dolgo potem pa bi mu čestital vsak, kdor bi ga videl, po kakšnem bregu z eno nogo in berglami lovi roje. Svoje čebelarstvo znanje je uspešno posredoval hčerki Mariji, tako da bodo čebele živele naprej. Čebelarji besniškega društva smo mu hvaležni za vse, kar je storil za razvoj čebelarstva, v spominu pa ga bomo ohranili kot dobrega čebelarja in prijatelja.

ČD Besnica

**Trgovina** **ČEBELARNA**  
 PRODAJNO RAZSTAVNI SALON  
 Kopic Milena s.p.  
 ČEBELARSKI CENTER BRDO PRI LUKOVICI

**Nudimo vam:**

- čebelarstvo oprema za pričetek
- med in ostale čebelje izdelke
- različni izdelki iz čebeljih proizvodov
- čebelarstva literatura

**Delovni čas:**

torisreda petek od 8. do 17. ure  
 sobota od 8. do 12. ure  
 nedelja prazno zaprto

Za večje skupine in na daljavo lahko po naročilu pripravimo dogovor.

**Tel.: 01/729 61 18**  
**Faks.: 01/729 61 31**







## Si želite dobro in okusno kosilo po napornem delu?

Hočete ponuditi zdrav in krepien obrok za vašo družino?

Ob tem pa imate slabo vest, ker so vas vedno prepričevali, da je maščoba škodljiva?

Če ste odgovorili z DA... je piščanec z Omega 3 maščobnimi kislinami prava rešitev za vas.

Maščobe dajo jedem okus. So tudi nujno potrebne za naše telo, ker omogočajo najboljše izkoristek energije in so nosilec vitamina E. Priporočeno pa je uporabljati predvsem zdrave maščobe. **PIVKA perutninarstvo** je prva v Sloveniji, ki je preko skrbno izbrane krme vplivala na ugodno sestavo maščobe piščančjega mesa z Omega 3 maščobnimi kislinami.

### Zakaj Omega 3?

Uživanje Omega 3 maščobnih kislin zmanjšuje tveganje pojava kroničnih bolezni srca in ožilja pri odraslih ter omogoča primeren razvoj možganov pri otrocih.

### 100% naložba v vaše zdravje.

Vsebnost Omega 3 so nekateri proizvajalci zagotovili predvsem s pomočjo dodatka izdelkom. Naravni vir Omega 3, ki smo ga doslej našli le v ribah, je odslej tudi v piščančjem mesu PIVKE perutninarstva.



VSAK DAN NEKAJ DOBREGA

Časopis Slovenski čebelar je ustanovilo Slovensko čebelarstvo društvo za Kranjsko, Štajersko, Koroško in Primorsko leta 1898. Izdaja ga Čebelarstva zveza Slovenije, Brdo pri Lukovici 8, 1225 Lukovica.

Tel.: tajništvo (01) 729 61 00, faks: (01) 729 61 32, Barbara Zajc: 041 370 409, Anton Tomec: (01) 729 61 02, uredništvo (01) 729 61 14, Marko Borko: 051 637 204.

**Elektronska pošta: urednik Marko Borko: marko.borko@czs.si – tajnik Anton Tomec: anton.tomec@czs.si – poslovna sekretarka Barbara Zajc: barbara.zajc@czs.si**

Uredniški odbor: Vlado Auguštin, Marko Borko, dr. Janez Grad, Franc Grajzar, dr. Aleš Gregorc, Janez Gregori, prof. biol., Janez Mihelič, univ. dipl. biol., Borut Preinfalk, dr. vet. med.

Urednik: Marko Borko, univ. dipl. ped., lektorica: Nuša Radinja, prof.

Letna naročnina za leto 2008 za nečlane je 45 €, za naročnike iz tujine je 43 €. Posamezna številka stane 4 € za člane oz. 5 € za nečlane. Članarina skupaj z naročnino za Slovenski čebelar je 36 €. Člani lahko objavljajo brezplačne oglase do 20 besed, vsaka nadaljnja beseda je 0,25 €. Reklamni oglasi: cela barvna stran na ovitku 500 €, v sredini 300 €, pol strani 150 €, tretjina strani 100 €, četrt strani 70 €, petina strani 50 €, pasica 20 €. Cene so brez DDV.

Popust pri ceni za 3- do 5-kratno objavo reklamnega oglasa je 10 %, za 6- do 10-kratno objavo 20 %, za celoletno objavo 30 %.

Splošni oglasi po 0,25 € za besedo, enako tudi za osmrtnice, ki vsebujejo več kot 80 besed. Cene so brez DDV.

Transakcijski račun ČZS: 02300-0013332083, matična številka ČZS: 5141729, ID za DDV: SI 81079435, šifra dejavnosti: 94.120.

Priprava za tisk in tisk: Schwarz, d. o. o., Koprška 106/D, 1000 Ljubljana

Oddaja tekstov: članki do petega, obvestila, reklame, mali oglasi do desetega v mesecu.

Glasilo Slovenski čebelar, ki ga izdaja Čebelarstva zveza Slovenije s sedežem na Brdu pri Lukovici 8, je vpisano v razvid medijev, ki ga vodi Ministrstvo za kulturo RS, pod zaporedno številko 585.

Izdaja Slovenskega čebelarja je delno financirana iz sredstev programa ČSS za leto 2008.

Mnenje avtorjev člankov ni nujno mnenje uredništva. Uredništvo ne odgovarja za vsebino malih oglasov.

Naslov spletne strani ČZS: [www.czs.si](http://www.czs.si). Avtomatski odzivnik za paše – tel.: (01) 729 61 20.



# ČEBELARSTVO MARKO DEBEVEC

ČUŽA 7, 1360 VRHNIKA

tel.: (01) 755 12 82

faks: (01) 755 73 52

Delovni čas:

ob delavnikih 9.00-12.00

16.00-18.00

ob sobotah 9.00-12.00

# APIS M&D



AŽ-PANJI 10-SATNI



AŽ-TRIETAŽNI  
PANJ



PRAŠILČEK  
AŽ 5- IN 7-SATNI  
7S - 57,40 €, 5S - 52,20 €



PREDELAVA  
VOSKA V  
SATNICE  
SAMO 0,75 €/KG



SATNIKI:  
AŽ-VRTAN,  
LEPLJEN,  
ZBIT 0,79 €/KOS  
LR - STANDARD LR 2/3

Cenjene stranke obveščamo,  
da smo se 1. 3. 2008 preselili  
na Opekarsko 16 na Vrhniki.



- Naročeno blago pošljemo tudi po hitri paketni pošti. ■ Po izjemno nizki ceni vam iz vašega voska izdelamo satnice – 0,75 eur/kg.
- Vosek steriliziramo pri 125 °C. • Vosek odkupujemo po 3,12 do 3,54 eur za kilogram. ■ Z veljavno čebelarstvo izkaznico priznamo 4 % popust pri nakupu v vrednosti več kot 50 €. ■

Pri izvozu z AC proti Vrhniki,  
desno po magistralni cesti  
proti Ljubljani, 300 m od  
izvoza naprej prvo večje  
križišče desno. Glej smerokaz.



GRELCI ZA MED

KAKOVOSTNA RSF-TOČILA



STANDARDNI LR-PANJ IN  
DVOTRETIJNSKI LR-PANJ  
AKCIJSKA CENA 89,60 €!



Žica za satnike 250 g  
RSF 4,4 €,  
250 g CINK 2,2 €



## SUPER AKCIJA

SATNICE – AŽ, LR: 0,59 €

- Panji so izdelani natančno in kakovostno.
- Uporabljamo vodoodporne materiale in lepila.
- Kakovostna izdelava po ugodni ceni.

PRIZNANO VZREJALIŠČE  
ČEBELJIH MATIC DEBEVEC

Sprejemamo prednaročila za označene in  
selekcionirane matice kranjske pasme.

Konzumni sladkor za krmljenje čebel po ugodni ceni!