

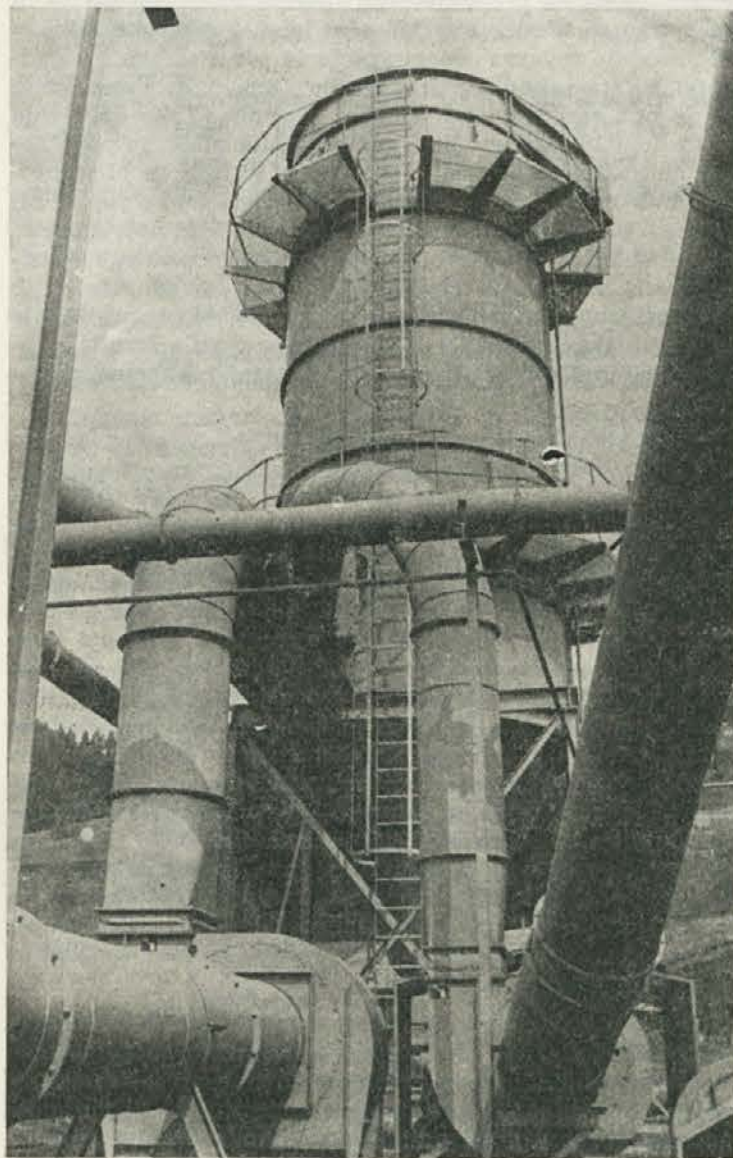
# Viharnik

GLASILO DELOVNE ORGANIZACIJE LESNA SLOVENJ GRADEC - GOZDARSTVO IN LESNA INDUSTRIJA G. SOL. G.

LETO X - STEVILKA 8

AVGUST 1977

POŠTINA PLAČANA



## ZAKON O ZDRUŽENEM DELU

# V PRIPRAVI PREDLOGI SAMOUPRAVNIH AKTOV

Zakon o združenem delu nam nalaga v svojem 660. členu, da moramo sprejeti program uresničitve določb zakona o združenem delu. TOZD morajo prilagoditi svojo organiziranost in samoupravne splošne akte z zakonom v rokih, ki jih določijo v programih, najkasneje pa v dveh letih od sprejema zakona.

V LESNI smo sprejeli program uresničevanja določb zakona o združenem delu. O tem smo pisali v prejšnji številki. Tokrat pa vam objavljamo izvleček iz STATUTA TOZD — predloga, o katerem boste v kratkem razpravljali v vaših TOZD.

Osnutek statuta določa, da odločajo in uresničujejo delavci svoje neodtujljive samoupravne pravice z osebnim izjavljanjem z referendumom, na zborih delavcev in z drugimi oblikami osebnega izjavljanja.

Z referendumom odločajo o:

- samoupravnem sporazumu o združevanju dela delavcev v TOZD;

- samoupravnem sporazumu o združitvi v delovno organizacijo, TOZD in poslovno skupnost;

- spremembah pri organiziranju TOZD;

- statutu TOZD, DO in SOZD;

- osnovah plana TOZD;

- osnovah in merilih sredstev za osebne dohodke in za skupno porabo;

- drugih samoupravnih sporazumih, kadar to določa zakon;

- sklepkih, ki se nanašajo na odpoved pravic do povrnitve združenih sredstev, oz. do nadomestila za gospodarjenje z združenimi sredstvi in

- o vprašanih, ki jih določa samoupravni splošni akt in statut ter takrat, kadar o tem odločijo delavci na zboru delavcev.

Zakon o referendumu bo natančneje določil postopek izvedbe referenduma in drugih oblik osebnega izjavljanja. Ker v tem trenutku še ni popolnoma razčiščeno, kako bodo referendumi potekali, zato bo to vprašanje uredil ta zakon.

Zelo pomembno je določilo v samoupravnem sporazumu o združevanju dela delavcev v TOZD, da potem, ko je ta sprejet, vsak delavec s posebno pismeno izjavo potrdi, da sprejme ta sporazum. Prav tako določa ta sporazum, da delavcu preneha delovno razmerje v TOZD z dnem, ko ni hotel dati pismene izjave, oz. z (Nadaljevanje na 2. strani)

## BERETE LAHKO:

- ZAKON O ZDRUŽENEM DELU: V pripravi predlogi samoupravnih sporazumov
- GOSPODARJENJE: Preteklost, sedanjost, kako prihodnost
- PREDSTAVLJAMO VAM: Gozdarstvo Radlje ob Dravi
- PORTRET SODELAVCA: Jakob Dobnik
- NOVICE IN DOGODKI IZ NAŠIH TOZD:
- TP PAMEČE: Pregled enot civilne zaščite
- Vaja pripadnikov narodne zaščite
- TIP OTIŠKI VRH: Tehnološke izboljšave v TIP

- GOZDARSTVO RADLJE IN ZAGA VUHRED: Občinski družbeni priznanji za sodelavca
- OBISK PRI KMEČKI KORENINI: Alojz Peruš iz Primoža na Pohorju
- OK ZSMS SLOVENJ GRADEC: Mladinska delovna brigada Zdravka Cebularja — Rada
- MINI INTERVJU: Fantje so izbirčni
- ŠPORT IN REKREACIJA: 8. LESARIADA '77
- Da ne bi pozabili
- Iz našega tiska: Naložbe v gozdove



## Preteklost, sedanjost, kako prihodnost?

Lesnoindustrijska proizvodnja je v LIP Slovenj Gradec in Lesni doživljala velike spremembe. Prisotna so bila obdobja rasti, padcev, umirjanja in veliki vzponi vseh treh elementov — obsega proizvodnje, porabljenega časa in produktivnosti. Bili smo priča tudi velikim strukturnim spremembam — velikemu razvoju finalne predelave.

Kadarkoli ocenjujemo trenutne rezultate kakršnihkoli gibanj, jih moramo nujno postavljati v okvir sedanjosti, vendar pa pri tem ne smemo zanemariti preteklosti. V tem prispevku je to dvoje združeno. Prikazana so gibanja treh osnovnih elementov, ki so običajno predmet obravnave v vsaki proizvodnji. To so: obseg količinske proizvodnje, porabljen čas skupaj in na enoto ter produktivnost. Elementi so izraženi analitično in grafično.

Prikaz je namenoma postavljen v okvir zadnjih osmih let. Začetek je postavljen v čas, ko je po združitvi lesne industrije vseh treh dolin že obstajalo obdobje konsolidacije, obenem pa v čas, ko v finalni proizvodnji še ni bilo občutnih preobrazb v smislu prehoda na bistveno drugačne izdelke, niti občutnejšega investiranja s ciljem povečevanja obsega proizvodnje. Na ta način je uspelo prikazati dokaj realno podobo dogajanj, oziroma najmanj popačene trende vseh elementov.

V članku obravnavam, zopet zaradi realnosti prikazovanja, samo lesnoindustrijsko dejavnost. V njej nista vključeni Nova oprema in Gozdarstvo, pač pa je zajeta Tovarna ivernih plošč. V diagramu je z debelejšo črto naznačeno obdobje (1973/1974) združitve lesne industrije in gozdarstva, vendar predvsem zaradi boljše preglednosti. Morda bo ta članek spodbudil tudi koga iz gozdarskega področja, da bo podoben pregled v našem časopisu možno prebrati tudi za gozdarsko dejavnost in za Novo opremo.

Obravnavane so samo tri, že omenjene komponente. Te tri prikazujejo samo glavna dogajanja v proizvodnji. Nič nam ne povedo, če je proizvodnja smotrna ali ne (gledano iz vidikov tržišča), niti če je rentabilna ali ne (gledano iz ostalih vidikov). Obravnavo teh področij in zbir vse komponent prepuščam v obravnavo in objavo drugim.

Kaj nam povedo številke in diagrami? Priča smo mirnim dogajanjem v letih 1969 in 1970, padcem v letu 1972 na račun dokajšnjega vzpona proizvodnje v letu 1971 (vzrok predvsem aPmeče), značilni »rajojniški« skupni trend v letu 1973 in ugodni skupni in posamični trend vseh komponent od začetka leta 1974 dalje. Ko zasledujemo in ocenjujemo katerokoli posamezno komponento, je ocena nerealna, če obenem ne upoštevamo gibanj obeh ostalih. Prav je tudi, da istočasno spremljamo dogajanja analitično in grafično.

Če bi na primer spremljali samo komponento obsega količinske proizvodnje, bi dobili vtis, da smo leta 1973 sijajno poslovali, saj je obseg porasel za 32 % (indeks 1973 : 1972 je 132). Tako pa, ko upoštevamo še ostali komponenti, vtis korigiramo, saj je za dosego takega porasta proizvodnje močno porastla poraba časa (število zaposlenih). Poraba časa je celo večja (indeks 133,2) od porasta proizvodnje in s tem je prišlo do padca produktivnosti (indeks 99,2). Seveda je tu takoj možna obrazložitev. V tem letu je bila vključena v proizvodnjo tovarna ivernih plošč in tovarna oken v Podvelki, ki sta zaposlili polno število zaposlenih, proizvodnja pa je bila zaradi uvajanja dokaj skromna. Taka dogajanja kot v letu 1973 na račun tovarne ivernih plošč, so popolnoma normalna vsepovsod. Nenormalno bi bilo, če bi ta proizvodnja kvarila rezultate tudi naslednje leto. Pa jih ni, saj je predvsem na njen račun beležen v letu 1974 najvišji letni porast količinske proizvodnje v vsej naši preteklosti, in sicer za 24,7 % (indeks 124,7). Izraženo v pogojnih enotah je to 94.543 enot ali več kot dve tretjini (68 %) proizvodnje iz leta 1968. Dejansko pa je v letu 1974 pokvarila rezultate tovarna oken Podvelka, saj ni bilo skoraj nikakršne proizvodnje.

Kdaj pa so rezultati ugodni? Takrat, ko poraščata krivulji obsega količinske proizvodnje in produktivnosti, pada pa ali je v upadanju krivulja porabe časa. Ta pojav je že prisoten leta 1974, kjer raste krivulja porabe časa (indeks 111,3) počasneje od ostalih krivulj (indeks 138,8 in 124,7). Takšen trend se nadaljuje tudi v letu 1975, najmočnejši v vsej zgodovini pa je v letu 1976. V tem letu je prvič po letu 1968 zaslediti »zapiranje škarij« oziroma zblíževanje med krivuljama porabe časa in produktivnosti. Najbolj smo seveda zadovoljni takrat, kadar je krivulja produktivnosti nad krivuljo porabe časa in kadar je tendenca med tema krivuljama v znaku »odpiranja škarij«. Takemu stanju moramo težiti s svojimi prizadevanji vsi, predvsem pa delavci na področju proizvodnje in razvoja. Delavci na področju proizvodnje lahko in moramo vplivati na čim večje izkoriščanje sredstev za delo in delovnega časa, razvoj pa na posodabljanju tehnoloških postopkov. Predvsem je tako stanje možno doseči v dobi konsolidacije obstoječih proizvodnjah in manj v obdobju gradnje novih tovarn oziroma v obdobju velikih investicijskih vlaganj.

Vsi osnovni podatki so vzeti iz zaključnih računov našega podjetja. Obseg proizvodnje se v našem podjetju ugotavlja v pogojnih enotah, katerih osnova je porabljen čas na en kubični meter proizvedenega žaganega lesa. Krivulja, ki ponazarja obseg proizvodnje, je tako odraz samo gibanja

(Nadaljevanje s 1. strani)  
iztekem zadnjega dne za dajanje pismene izjave.

V osnutku statuta so podrobneje določena delovna področja samoupravnih delovnih skupin.

Prav tako določa osnutek statuta, da bodo imeli TOZD skupno disciplinsko komisijo. Največ četrtno članov volijo delavci z liste, ki jo določi zbor združenega dela skupščine občine. Predsednika volijo v vseh TOZD.

Kadar je klican delavec na odgovornost, določi predsednik sestav komisije, v njej pa mora biti vsaj en član iz TOZD, iz katere je delavec.

Te odločbe o disciplinski komisiji so pomembne predvsem, ker v nekaterih TOZD disciplinske komisije niso hotele voditi postopka. V prihodnje bo torej ta bojazen ali strah (pred kom?) odveč.

Posebno pozornost posveča statut delegatskim raz-

merjem v TOZD. Vsa pomembnejša vprašanja, ki zadevajo interese delavcev TOZD, mora delegacija predložiti v obravnavo delavskemu svetu. Ta posreduje delegaciji mnenja, stališča in daje navodila za delo delegacije.

Osnutek poudarja obveznosti samoupravnih organov in drugih organov do sindikata. V postopku obravnavanja vprašanj, o katerih delavci odločajo z osebnim

izjavljanjem, mora DS TOZD pravočasno obvestiti sindikalno organizacijo TOZD. Ta lahko zahteva od DS, da zagotovi predhodno obravnavo. Predlagatelj samoupravnih splošnih aktov je dolžan upoštevati predloge, mnenja in stališča sindikata.

V prihodnji številki vas bomo poskusili seznaniti z novostmi, ki jih bodo prinesli drugi samoupravni akti.

S D



porabljenega časa za posamezne izdelke in ničesar drugega. Če bi merili obseg proizvodnje tudi z drugimi merili (na primer vrednostjo proizvodnje, vendar z enakimi cenami med leti), bi krivulja bila drugačna, bolj strma. Najbrž bi bila bolj realna. Morda bi se dalo zajeti vsaj ti dve komponenti (čas in vrednost), ali pa še morda katero drugo. Vsekakor ocenjujem, da je naš resnični obseg proizvodnje višji kot ga izkazujemo sedaj.

Tudi sam čas na enoto se je v preteklosti nekoliko spreminjal in nam tako kvari pravo podobo resničnega stanja. Samo eno komponento (v našem primeru čas) se seveda s primerno korekturo tudi da ustrezno realno popraviti. To je bilo v tem prikazu, analitskem in grafičnem, tudi storjeno. Zaradi zmanjševanja proizvodnih časov (manjše spremembe v primarni, zelo velike pa v finalni proizvodnji) in s tem zmanjševanje prikaza proizvodnje v pogojnih enotah, je bil uporabljen verižni korekcijski faktor v višini 2%, in sicer navzgor.

Krivulja porabe časa zajema vse porabljene ure, tudi režijskih delavcev, vključno delavcev skupnih služb. Tudi po letu združitve obeh skupnih služb (LIP in GG) so ure vštete v porabljen skupni čas, vendar z korekturo. Za opravljanje del na področju lesne industrije je upoštevanih tri četrtine vseh zaposlenih v skupnih službah. Morda je to malo preveč, vendar sem mišljenja, da bi tudi samo lesnoindustrijsko podjetje zaradi množično povečanega obsega poslovanja in spremenjene strukture izdelkov, moralo občutno povečati število delavcev za opravljanje skupnih zadev.

Podobno analizo kot je prikazana za celotno lesnoindustrijsko proizvodnjo, bi bilo možno izdelati za vsak TOZD posebej. Iz posameznih analiz bi prav gotovo dobili boljši

pregled v smislu nadaljnjega ukrepanja na vsakem TOZD posebej, vendar nam tudi celota pove veliko. Dogajanja kažejo na to, da so prizadevanja usmerjena ustrezno. Četudi je bilo rečeno, da je realni obseg proizvodnje večji od prikazanega, so tudi ti podatki spodbudni, saj kažejo, da smo ga v osmih letih povečali za več kot dvakrat (od 100 na 307,7) in da je poraba časa na enoto padla skoraj na polovico, od 7,75 ure v letu 1968 na 4,65 ure lani.

Leto 1977 se je že nagnilo v drugo polovico in na razpolago so že podatki, na podlagi katerih je možna primerjava nekaterih gibanj s preteklim enakim obdobjem leta 1967. Obenem ti podatki lahko služijo za primerjavo s preteklim osemletnim gibanjem.

**Tabela »gibanja proizvodnje za I. polletje 1977 pove,** da je obseg lesnoindustrijske proizvodnje v primerjavi z enakim lanskim obdobjem večji za 13,2% (indeks 113,2). Pri povečanju ima levji delež finalna predelava, v tej pa pozitivno izstopata predvsem tovarna oken Podvelka in tovarna pohištva Prevalje. Kljub tako visokemu porastu bosta oba TOZD morala še povečati obseg proizvodnje. Ne samo zaradi obvez do gospodarskega načrta, pač pa zato, ker imata še objektivne možnosti za povečanje. Teh ima Podvelka vsekakor več kot Prevalje. Povečanje proizvodnje nujno zahteva tudi njun ugodni rezultat gospodarjenja, saj oba poslujeta z izgubo.

Kljub povečanemu obsegu proizvodnje pa finala ne dosega planiranih količin za leto 1977. Proizvesti bi morala za 6% več. Najslabše se je odrezalo Prevalje, kateremu manjka 15%.

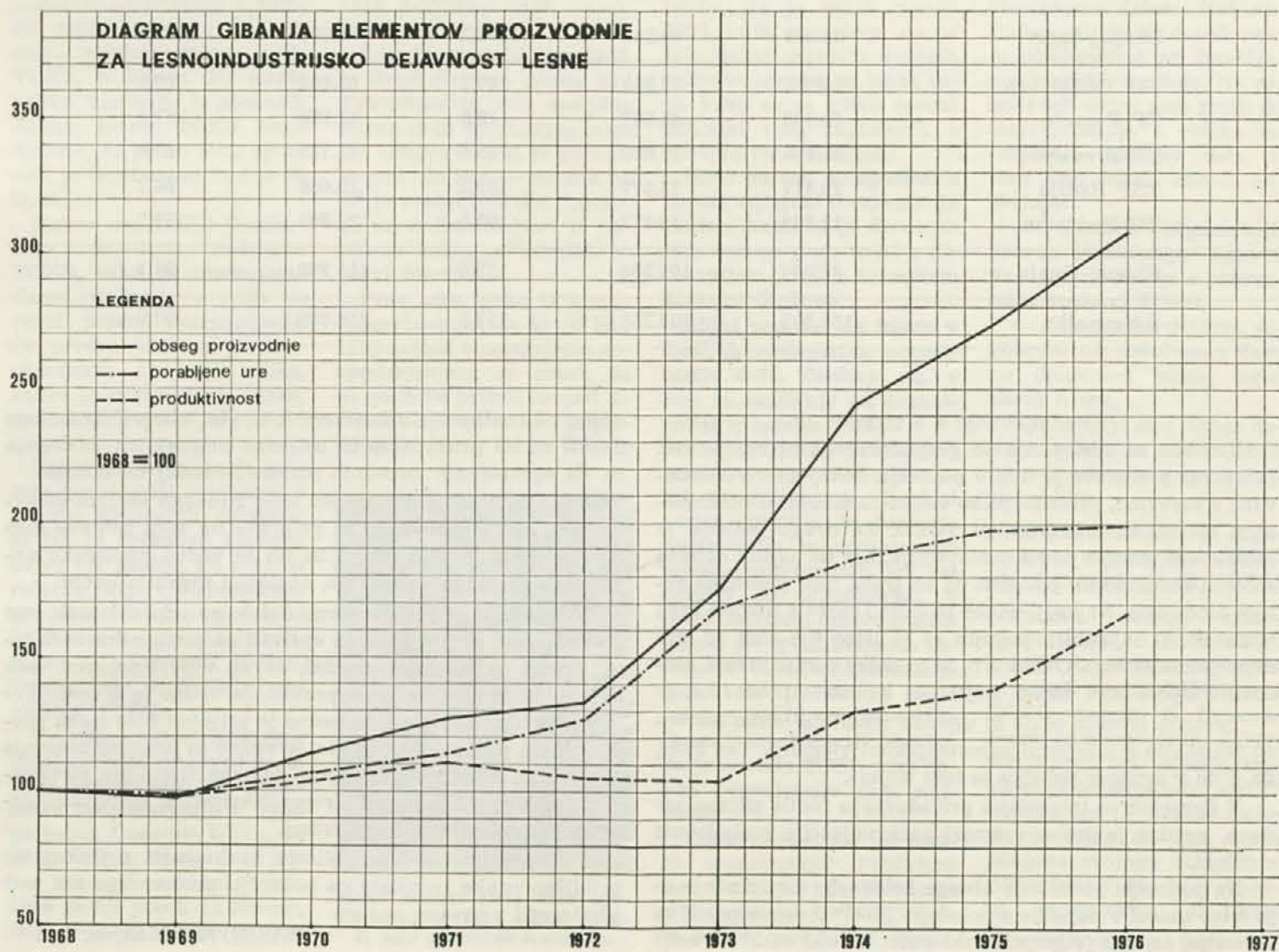




Tabela: GIBANJE PROIZVODNJE ZA OBDOBJE OD 1968 DO 1976

Leto	Proizvodnja			Porabljen čas v urah			Produktivnost		
	v pgj. enotah	indeks 1968=100	indeks med leti	ure letno	indeks 1968=100	indeks med leti	porabl. čas/enot. 5:2	indeks 1968=100	indeks med leti
1	2	3	4	5	6	7	8	9	10
1968	138.530	100,0	100,0	1,074.280	100,0	100,0	7,75	100,0	100,0
1969	135.112	97,5	97,5	1,064.106	99,0	99,0	7,87	98,5	98,5
1970	154.297	111,4	114,2	1,149.931	107,0	107,0	7,45	104,0	105,6
1971	176.049	127,1	114,1	1,227.924	114,3	106,8	6,97	111,2	106,9
1972	184.418	133,1	104,8	1,356.784	126,3	110,5	7,36	105,3	94,7
1973	243.466	175,7	132,0	1,807.320	168,2	133,2	7,42	104,4	99,2
1974	338.009	244,0	138,8	2,011.443	187,2	111,3	5,95	130,2	124,7
1975	378.556	273,3	112,0	2,117.713	197,1	105,3	5,59	138,6	106,4
1976	426.254	307,7	112,6	2,154.731	199,7	101,3	4,65	166,7	120,2

Tabela: GIBANJE PROIZVODNJE ZA I. POLLETJE 1977

TOZD	Dosežena proizvod.		Indeks I.—VI.	Plan I. — VI. 1977	Indeks 3:5
	1976	1977			
1	2	3	4	5	6
Žaga Mislinja	7.936	8.220	103,6	8.037	102,3
Žaga Otiški vrh	13.096	12.449	95,1	14.118	88,2
Žaga Mušenik	7.340	8.029	109,4	6.550	122,6
Žaga Vuhred	10.846	11.344	104,6	10.389	109,2
Skupaj žage:	39.218	40.042	102,1	39.094	102,4
TIP Otiški vrh	58.6633	62.853	107,2	63.600	98,8
TP Pameče	40.303	45.202	112,2	42.180	107,2
TP Prevalje	21.495	27.010	125,6	31.785	85,0
TSP Radlje	12.417	13.577	109,3	15.666	86,7
TO Podvelka	11.829	19.577	165,5	22.308	87,7
Skupaj finala	86.044	105.366	122,5	111.939	94,1
Skupaj:	183.895	208.261	113,2	214.633	97,0

(Nadaljevanje s 3. strani)

Vzrokov za odstopanja od gospodarskega načrta je več. Primarna predelava je bila v poprečju dokaj dobro oskrbovana s surovino, prisotne pa so velike razlike med posameznimi meseci in posameznimi TOZD. Za drugo polletje je pričakovati manjši padec proizvodnje, ker bo najbrž dobava surovin skromnejša, povečati pa bo treba tudi prehodne zaloge hlodovine. Največji padec bo nujno morala utrpeti žaga Mušenik. V najslabših pogojih se je letos (pa tudi že leta naprej) znašla žaga Otiški vrh, ki je poleg pomanjkanja hlodovine trpela tudi zaradi najslabše kvalitete hlodovine.

Tovarna ivernih plošč bi ugodne rezultate lahko bistveno popravila z manjšimi investicijskimi vlaganji. Vse kaže, da ji bo v drugem polletju to tudi uspelo.

V Pamečah so intenzivna prizadevanja rodila zdrave sadowe, vendar je treba v smeri racionalizacije nadaljevati z delom.

Na področju povečanja obsega količinske proizvodnje se je letos znašel v najtežjem položaju TOZD tovarne pohištva Prevalje, saj mu je gospodarski načrt naložil za 37 % večji

obseg od realizacije v lanskem letu. Na tako velike naloge TOZD ni bil pravočasno in ustrezno pripravljen in dogaja se, da operativnih mesečnih planov še sedaj ne dosega.

V Radljah so se tudi znašli letos z mnogo večjimi zadolžitvami od lanskih. Tudi tu priprave na take zahteve niso bile ustrezne. Pestila jih je in jih še vedno količinsko neustrezna preskrba s surovino, domačim žaganim lesom.

V Podvelki se je intenzivno delalo na odpravi vseh vrst slabosti, tudi na tistih, ki so vplivali na proizvodne rezultate. Vzroki so bili tako obsežni, da jih v prvi polovici vseh in v celoti ni bilo možno odpraviti. Še vedno je diverzifikacija programov dejstvo, še vedno je prisotno delo izven programov za posamezne objekte, še vedno so prisotne notranje proizvodne težave (organizacija, delovna disciplina, strokovnost, resnost itd.), oskrba z reprodukcijskimi materiali, nizki osebni dohodki in še marsikaj.

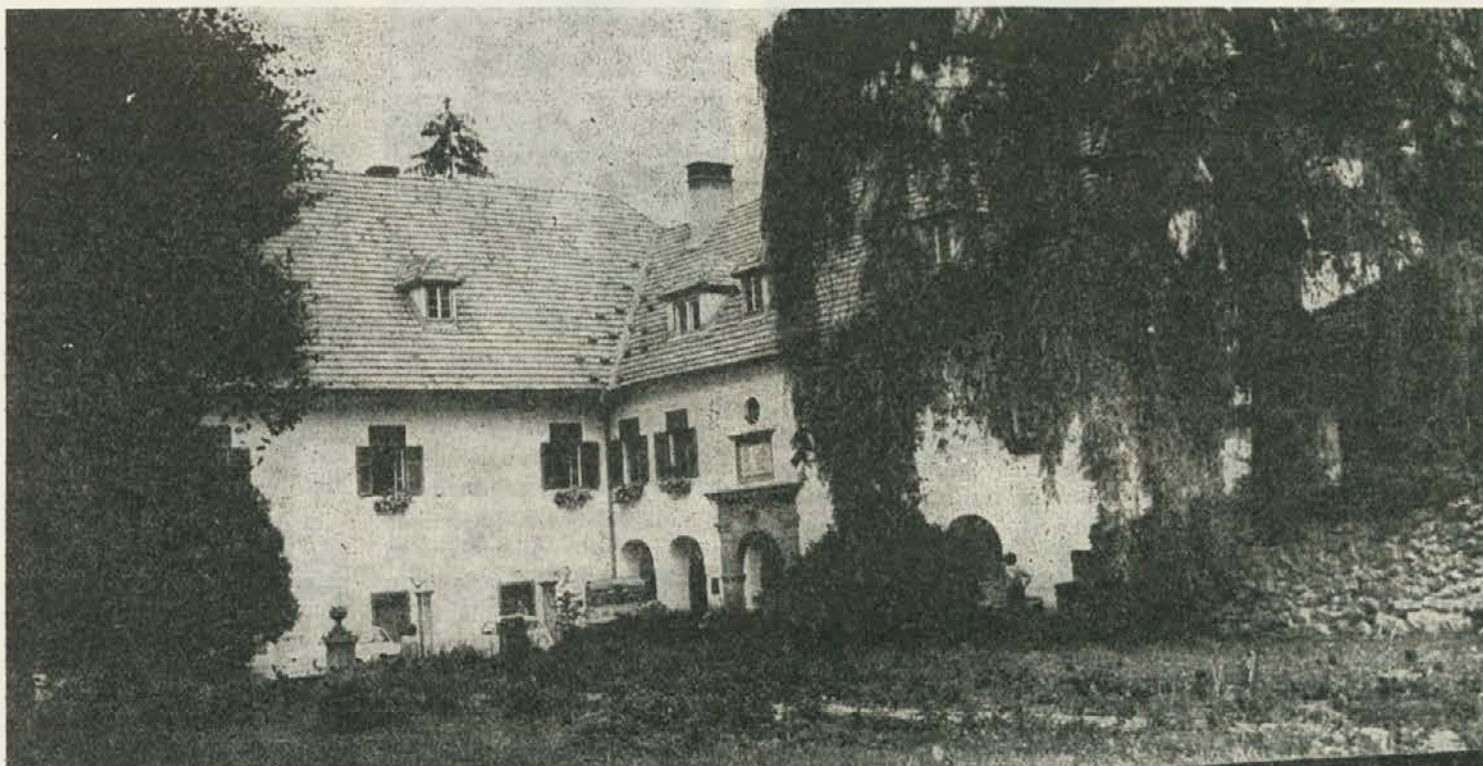
V drugem letošnjem polletju v skupnem pričakujemo približno enake rezultate na področju proizvodnje kot smo jih dosegli v prvem.

BAŠKOVIČ Marijan, inž.



**PREDSTAVLJAMO VAM**

# GOZDARSTVO RADLJE OB DRAVI



Počasi se bližamo z našimi reportažami, v katerih vam predstavljamo naše TOZD, h koncu. Ni ostalo veliko, kar še ne bi spoznali. Zadnji izmed TOZD Gozdarstev, ki jih še niste spoznali, je Gozdarstvo Radlje ob Dravi.

Kakor vse TOZD Gozdarstvo, je tudi radeljska TOZD, tako jo imenujemo danes, doživela v letih po vojni precej reorganizacij. Še preden bi vam pisali o radeljskih gozdarjih tako, kakor so organizirani danes, pobrskajmo malo po njihovi kroniki.

Takoj po vojni se je pričelo gospodariti z gozdovi v okviru Krajevnih odborov, ki jih je ustanovil Okrajni odbor OF Radlje. Po agrarni reformi se je v Podvelki organizirala Gozdna uprava, ki je formirala gozdna oskrbnišтва v Vuhredu, Orlici, Dravogradu, Podvelki, Lehnu in Josipdolu.

Kronika nudi bralcem opis stanja gozdov po vojni in da sliko prizadevanj za uspešnejše gospodarjenje v letih po vojni. Opazimo lahko, da se je v letih 1946—1948 dokaj intenzivno sekalo; leta 1946 je bil posek 12.000 m<sup>3</sup>, leta 1947 21.570 m<sup>3</sup> in leta

1948 približno enak posek, kakor leto poprej.

In zanimivost iz leta 1948. Iz Brodnikovega gozda nad Vuhredom je bila speljana lesena drča do okrajne ceste pri »Nojvirtu«, ki je pocenila spravilo lesa — strošek na m<sup>3</sup> je znašal 0,60 din. (opomba urednika: Nojvirt je napisano kakor v kroniki, se pravi fonetično).

Prav tako lahko iz kronike preberemo, da so po letu 1950 pričeli z normalnim gospodarjenjem, se pravi, da so gozdove pričeli urejati sistematično, površine pogozdovati, čistiti itd. Zvemo



**Maks Sušek:** Delo smo specializirali in tako uspeli doseči zelo pozitivne rezultate.

lahko, da je bil v marcu 1953 velik snegolom, da je bilo nekaj manjših gozdnih požarov, izvemo pa lahko tudi, kako so se gibali osebni dohodki vseh zaposlenih v gozdarstvu v Radljah.

Sicer pa, naj bo zgodovine dovolj, oglejmo si raje stanje takšno, kakršno je danes. O tem sem se pogovarjal z direktorjem TOZD, tovarišem Maksom Suškom.

**Slišal sem že, da imate v Radljah svojevrstno organizacijo dela. Zanima me, v čem se razlikuje od organizacije v ostalih TOZD?**

Za našo TOZD je značilna posebna vloga revirnih vodij in referentov. Revirni vodja opravlja le funkcijo načrtovanja in organizacijo izvedbe načrtovanih del. Vsi delavci so organizirani v specializiranih delovnih skupinah, po specializiranih referatih. S tako organizacijo dela smo pričeli že pred osmimi leti in smo jo vse do danes izpopolnjevali. Menim, da je za našo TOZD taka oblika organizacije dela najboljše.

Zakaj nam je šlo pri takšni organizaciji? Predvsem smo želeli revirje osvoboditi vseh ostalih funkcij, ki niso tesno povezani s samim

strokovnim delom. Naš naslednji cilj je bil doseči večjo učinkovitost pri izrabljanju sredstev za delo. Na osnovi teh ciljev smo prišli do racionalizacije z vidika izboljšanja pogojev dela. S tem smo hoteli doseči naslednje:

— obvezno organizirati prevoz slehernega delavca na delovno mesto s prevoznimi sredstvi TOZD,

— slehernemu delavcu zagotoviti ob določenem času na delovnem mestu topel obrok hrane.

Vse te cilje smo danes dosegli, s tem da smo poiskali najprimernejšo organizacijsko obliko.

**Na kakšen način je zagotovljeno neposredno odločanje delavcev v vaši TOZD?**

Osnova našega samoupravljanja je dobra obveščенost delavcev o vsem, kar se v naši družbi, LESNI in v TOZD dogaja. S formiranjem samoupravnih delovnih skupin smo dosegli, lahko bi rekel dvokrožni sistem obveščanja. V praksi izgleda to tako, da ima vsaka skupina svojega delegata v delavskem svetu in v osnovni organizaciji sindikata (Nadaljevanje na 6. strani)



(Nadaljevanje s 5. strani)

TOZD. Pred vsakim odločanjem razpravljajo delavci na dveh nivojih — v sindikatu in OO ZK ter v svojih samoupravnih delovnih skupinah. Šele po temeljnih razpravah gredo predlogi v razpravljanje in odločanje pred delavski svet TOZD, pred zbor kolektiva ali pred zbere delovnih enot. Delavci odločajo v svojih skupinah, na zborih skupin, na zborih delovnih enot, v delavskem svetu in na zboru kolektiva.

**Omenili ste že, da ste organizirali prevoze na delo s prevoznimi sredstvi TOZD, da ste zagotovili toplo prehrano delavcem. Ali lahko poveste še kaj več o skrbi za delavce v vaši TOZD?**

Menili smo, da je osnovni pogoj za uspešnost dela osebno zadovoljstvo delavca pri delu. Delavec mora priti na delovno mesto spočit, ne pa utrujen od dolge hoje. Zato smo uvedli prevoze na delovna mesta s prevoznimi sredstvi TOZD. Zavedali smo se, da so družbene prehrane, se pravi toplega obroka hrane, najbolj potrebni prav gozdni delavci. Iskali smo in iskali ter končno našli možnost in obliko, da lahko delavcem zagotovimo topel obrok hrane na delovnem mestu. Vse to smo lahko dosegli, zahvaljujoč se specializaciji dela, zato ker smo funkcijo gospodarjenja z gozdovi združili v revirnem vodji, ki odgovarja za popolno gospodarjenje — od načrtovanja do končnih rezultatov.

**Ko se tako pogovarjava, sem dobil občutek, da pri vas posebnih težav nimate. Zanima me, kako rešujete probleme zaposlovanja tistih delavcev, ki so ob delu v gozdu obnemogli?**

Prav tako kakor ostale TOZD Gozdarstvo v okviru LESNE pa tudi drugod v Sloveniji, imamo tudi mi določene težave pri zaposlovanju takih delavcev. Ko smo se združevali, smo računali, da bomo to vprašanje reševali v okviru lesne industrije. Naš cilj je bil in bo, zagotoviti gozdnim delavcem lažjo zaposlitev prej, ne pa čakati, da postanejo delovni invalidi zaradi težaškega dela. Menim, da je to tisti socialni moment, ki bi ga mo-

rali zasledovati bolj kakor doslej.

**Kako pa skrbite za izobraževanje delavcev?**

Že leta 1957 smo pričeli naše delavce izobraževati ob delu, ki pa nam je v zadnjih letih zaradi reorganizacije nekoliko zamrlo. Zato mislimo letošnjo zimo ponovno oživiti izobraževanje delavcev. Zavedamo se namreč, da je izobraževanje delavcev in strokovnega kadra dolgoročen proces. Za svoje kadre smo skrbeli tako, da smo štendirali otroke naših delavcev, ki so želeli ostati v gozdu. Pogosto smo kontaktirali s posameznimi družinami in poskušali njihove otroke pridobiti za gozdarski poklic. S humanim pristopom in poslušom za kadre smo uspeli, da danes nimamo posebnih težav zaradi pomanjkanja strokovnega kadra.

**Na začetku najinega razgovora ste omenili, da ste želeli s primerno organizacijo dela zagotoviti boljše delovne pogoje delavcev. Zanima pa me, v kakšni obliki pa skrbite za osebni položaj delavcev. V mislih imam predvsem reševanje stanovanjskih problemov.**

Tudi na tem področju smo ubrali svojstveno pot. Revirni vodje imajo poleg svojega rednega strokovnega dela še posebne naloge. Eden ima na skrbi organizacijo prevozov na delo, drugi se ukvarja z družbeno prehrano, tretji pa se ukvarja s stanovanjskimi problemi. Do sedaj je izdelal popoln prikaz stanja potreb po stanovanjih za naše delavce. Po različnih metodah, seveda ob pomoči drugih, je delavce razvrstil v različne grupe glede na materialno stanje, stanovanjske razmere, po njihovih organizacijskih sposobnostih, po tem, ali bodo stalno potrebovali družbeno stanovanje, ali jim bo tako stanovanje služilo samo tako dolgo, da si postavijo svoje hiše itd. Na podlagi vseh teh ugotovitev smo izdelali finančno sliko potreb in seveda finančnega stanja oz. možnosti. Po predhodnih razpravah v skupinah, delovnih enotah in na zboru kolektiva se delavci odločijo, komu bodo kupili stanovanje, komu pomagali s kredi-



**Gretka Bobovnik: Dober kolektiv smo.**

tom graditi lastno hišo itd. Omenim naj še to, da dobijo tisti, manj iznajdljivi organizatorji, mentorja, ki jim pomaga pri reševanju stanovanjskega problema.

Iz razgovora z direktorjem sem izvedel veliko, morda celo preveč, da bi lahko zapisal na nekaj straneh. Vtisov je veliko. Dobil sem občutek, da radeljski gozdarji niso samo delovni kolektiv, temveč da so nekaj več — da so velika družina, ki jih vežeta ljubezen do gozdov in skupno delo.

Kakor pa je v naših reportažah že običaj, povprašam še druge ljudi.

Pod »roke« mi je prišel tov. Pavle Ferlic, referent za izkoriščanje gozdov, ki ga bolj poznamo kot predsednika delavskega sveta podjetja.



**Pavle Ferlic: Zgraditi moramo še okoli 40 km cest.**

**Kakšna je osnovna naloga referenta za izkoriščanje gozdov?**

Ukvarjam se s proizvodnjo, s posekom in spravilom lesa in z vzdrževanjem prometnic.

**Kako je s cestami na območju TOZD?**

Naše območje je razmeroma dobro odprto. Cestno omrežje je dokaj gosto — na ha pride približno 20 metrov ceste. Na območju Dravograda in Radelj imamo zgrajenih okoli 170 km cest. Za popolno odprtost terenov bomo morali zgraditi še okoli 40 km cest. Letos gradimo na območju Dravograda (3 km), manjše odseke pa na Orlici, v Dravčah in v Hudem kotu.

O delu osnovne organizacije Zveze sindikatov Slovenije sem se pogovarjal s tajnico, tovarišico Gretko Bobovnik, ki pravi, da je na TOZD, glede na svoj delovni staž, že dobila državljansko pravico.

Pripovedovala mi je, da je njihov sindikat zelo aktiven, da so bili aktivni pri razpravi o osnutku zakona o združenem delu, da so funkcionarji tolmačili osnutek zakona skupaj s funkcionarji, ki jih je delegirala občinska konferenca ZS, povedala mi je, da vladajo v kolektivu zelo dobri odnosi, da se dobro razumejo.

»Letos smo kupili za potrebe letovanja naših delavcev dve prikolici,« mi je ponosno pripovedovala. »V jeseni ju bomo na predlog delavcev postavili v Čateške toplice in tako omogočili našim gozdnim delavcem poleg letnega oddiha tudi zdravljenje v toplicah. Če bo potrebno, jim bomo tudi finančno pomagali.«

Pripovedovala mi je še o izletih, ki jih prirejajo za člane kolektiva, na katere pa še posebej vabijo soproge delavcev, pa še in še. Skratka, rada je pripovedovala o delu sindikata, le fotografirati se nikakor ni pustila, tako da je posnetek bolj ukraden, kakor pa dovoljen.

Dragi bralci, upam in želim, da ste si lahko ustvarili pravo podobo o življenju in delu v tej naši TOZD.

Urednik,  
foto: F. Jurač



# Jakob Dobnik

Ko sem iskal sodelavca ali boljše rečeno sogovornika današnje rubrike, mi je bil pri tem pomoč inštruktor gozdarske šole v Radljah ob Dravi, Peter Tasič. Ko sem mu povedal, da iščem gosta današnje rubrike, mi je dejal: »Nič ne skrbi, pomagal ti ga bom poiskati...«

Z njegovim avtomobilom sva se odpeljala za streljaj daleč k hiši Jakoba Dobnika, ki stoji na lepem hribčku. Pred petimi leti sta Jakob Dobnik in njegov sin zgradila hišo, v kateri sedaj stanujeta z družinama.

»Veliko znoja je preteklo, da je hiša prišla pod streho,« je jel pripovedovati Jakob. »Zdaj smo veseli, da imama lastno streho nad glavami.«

Ko smo z Jakobom obujali spomine od njegovih otroških let pa do danes, je bilo le-teh za poln koš, lepih in slabih. Pred 58 leti se je Jakob rodil na Brezovcu nad Radljami. V družini je bilo 6 otrok. Njegov oče je bil gozdni delavec. Pridno je moral skrbeti tiste čase za svojo osemčlansko družino. Takrat zaslužek ni bil najlepši, pa vendar, kot pravi Jakob, pri hiši niso trpeli pomanjkanja.

»Ko sem dopolnil 15 let, sem takoj po izstopu iz šole odhajal z očetom v gozd. Pomagal sem mu pri podiranju drevja, ga klestil s sekiro in mu pomagal vleči težke amerikanke. Veste, takrat sem pričel dobivati moč. In prav takrat sem tudi vzljubil gozd, zato sem se tudi jaz odločil, da bom služil kruh svoji petčlanski družini v gozdu.«

Sprva sem mislil, da je Jakob redkobeseden, da ne govori rad o svojem življenju, potem pa je naš razgovor kar prijetno stekel.

Ko si je Jakob malo popravil klobuk, je začel pripovedovati, da je bila njegova prva zaposlitev leta 1934. leta. Zaposlil se je pri veleposestniku Brančurju. »Takrat ni bilo lepo, zaslužek je bil slab, delo pa težko. Veleposestniki so takrat izkoriščali.

Kaj smo hoteli, delati smo morali, če smo hoteli živeti. Dobro se spominjam, da sem bil plačan zelo slabo. Po kubiku izdelanega lesa sem prejel 12 dinarjev, to pa je bilo bore malo.«

Potem Jakob spet pripoveduje, da je bil njegov najtežji dan 6. december 1942. Takrat je moral oditi k vojakom v nemško vojsko. »Dobro se spominjam 16. avgusta 1944. leta, ko sem bil blizu Minska, glavnega mesta Bele Rusije, ujet. Dve leti sem bil v ujetništvu. Z domačimi nisem imel stikov in nikoli si nisem mislil, da se bom še kdaj vrnil v svoj prelepi rojstni kraj pod Kozjakom. Tu sem izgubil tudi desno oko. Nemorem vam povedati, kako so bili tisti časi težki in usodni. Pa človek mora vse potrpeti...«

Po vrnitvi iz ruskega ujetništva leta 1947, se je Jakob



Jakob Dobnik: Veliko znoja je bilo treba stočiti.

zopet zaposlil. Prvo njegovo delovno mesto je bilo v Kmetijski zadrugi v Radljah ob Dravi, po petih letih je menjal službo in se zaposlil pri Hmezadu v Radljah, 1962. leta pa si je poiskal službo pri takratnem Gozdnem gospodarstvu v Slovenjem Gradcu — v obratu v Radljah.

»Vseskozi sem bil zvest gozdu.« Ker pa zaradi izgubljenega očesa ni mogel opraviti izpita za motorno žago, so ga premestili na drugo službeno mesto. Zdaj je hišnik in kurjač upravnega poslopja TOZD gozdarstvo v Radljah. V poletnih mesecih, ko ne kuri centralne kurjave, opravlja različna dela v lepo urejenem parku pred upravnim zgradbo. »Nimam se kaj pritožiti nad delom, ki ga sedaj opravljam. S plačo sem zadovoljen in želim si, da bi bilo tako tudi v bodoče.«

Pređen sva se s Petrom poslovila od prijaznega sogovornika Jakoba, nama je izdal še svojo željo, ki jo je kar nekam skrival.

»Nič kaj drugega si ne želim kot zdravje. Zdravje je največje bogastvo, ki si ga človek sploh lahko želi. Zdravje si želim zato, da bi lahko po 'šihu' obdeloval še svojo zemljo, krmil krave in svinje, ki jih imam v hlevu. Če si nekaj prideláš doma, pa le ni treba vsega kupiti v trgovini,« je z nasmehom dejal Jakob.

F. Jurač

## Vtisi z ekskurzije DIT v Bosno in Črno goro

Naše prizadevno vodstvo DIT gozdarstva in lesne industrije je tudi letos pripravilo za svoje člane strokovno ekskurzijo v Bosno in Črno goro. To je bilo za večino udeležencev prvo srečanje z zgodovinsko in prirodno bogatim, sicer pa manj razvitim delom naše širše domovine.

Strokovni program je imel sicer gozdarsko obeležje vendar pa tudi za par predstavnikov lesne industrije ni bil zanimiv.

Zvečer smo se vkrcali v Celju v spalnice namenjene v Sarajevo. Tako smo se ob zori že srečali z Bosno. Vse od industrijskega giganta Zenice do Sarajeva smo skozi okno vlaka lahko opazovali in spremljali nagel razvoj te do nedavna zaostale balkanske dežele. Sarajevo. — Pred železniško postajo nas je že čakal avtobus Montenegro-turista s Črnogorcem Draganom za volanom, ki se je na vsej 10 dnevni poti izkazal kot odlični šofer in vodič. Sarajevo je zelo zanimivo mesto. Tu se srečuje orient z zahodom. Minareti velikih in poznanih pa tudi malih džamij se spogledujejo z zvoniki kristjanskih cerkva. Bač čaršija — ostanek starega

mesta je samo še otok v novo zgrajenem modernem mestu. Tudi avstroogrška monarhija je v arhitekturi pustila svoje sledove. Tu je še zgodovinski Principov most in kraj kjer je pristaš revolucionarne bosanske mladine Gavrilo Princip z atentatom na prestolonaslednika Ferdinanda sprožil prvo svetovno vojno. Kako se lahko staro počivališče karavan predela v sodoben in funkcionalen gostinski objekt smo videli na primeru Modričan.

Za ogled vseh znamenitosti Sarajeva bi potrebovali vsaj dva dni, seveda pa si tega nismo mogli privoščiti. Na gozdarski fakulteti nas je sprejel in pozdravil prof. dr. Pintarič, ki nam je pripravil tudi strokovni program in nas vodil po gozdovih Bosne. Ogleдали smo si objekte na področju Olova, kjer so izredno zdravi in bogati gozdovi smreke in jelke, na enem objektu pa smo videli kot pričuvce izredno lepe rdeče bore. Tudi na drugem obratu v Kalinoviku — na področju Zelengore, kjer so bili med NOB razbiti četniki, smo videli krasne prebiralne gozdove jelke, smreke in bukve. Poseben močan vtis daje vitalnost in zdravje se-

stojev ter uspešno naravno pomlajevanje. Gospodarjenje je za naše razmere še zelo ekstenzivno, sečnje skoncentrirane, mehanizacija si šele utira pot, cestno omrežje slabo razvito, od gojitvenih del opravljajo v glavnem pogozdovanje. Gozdni obrati oziroma TOZD so zelo veliki 30.000 do 40.000 ha, skoraj kot naše g.g. območje. Slabo razvita lesna industrija tudi ne prenese visokih cen lesnim sortimentom. Zato lahko gozdarstvo kljub željam in spoznanjem njihovih strokovnjakov le počasi napreduje.

Zelo mogočen, zanimiv in poučen je pragozd Perušica, 1300 ha velik rezervat ob legendarni Sutjeski. Prav tako nas je globoko prevzel pogled na veličastne spomenike zgodovinskih trenutkov naše NOB na področju Tjentišta, kjer je v kostnici poslikani s freskami K. Hegeđušiča vklesanih prek 6500 imen borcev, ki so padli v bitki na Sutjeski in kjer ogromni betonski spomenik simbolizira sotesko v katero so bili stisnjeni borci NOV in njihov proboj v svobodo. V Foči smo se poslovili od našega voditelja po Bosni, prof.

(Nadaljevanje na 8. strani)



## OBČINSKO DRUŽBENO PRIZNANJE SODELAVCEMA

Komisija za podeljevanje občinskih družbenih priznanj Skupščine občine Radlje je 20. julija predložila vsem trem zborom v potrditev predlog letošnjih družbenih priznanj. Med petimi predlaganimi sta tudi dva člana kolektiva LESNE. Maks SUŠEK direktor TOZD GOZDARSTVO Radlje in Franjo ŠTRUC direktor TOZD ŽAGA Vuhred.

V obrazložitvi komisije za podeljevanje družbenih priznanj med drugim piše:

Tov. Maksu SUŠKU se podeljuje priznanje za zelo uspešno dolgoletno strokovno vodenje TOZD GOZDARSTVO Radlje, za prizadevanja za izgradnjo gozdno kamionskih cest na območju obrata, za večletno uspešno vodenje Krajevne skupnosti Radlje in za dolgoletno in kreativno delovanje v raznih organih občinske skupščine, občinskega izvršnega sveta in občinskih družbenopolitičnih organizacij.

Tov. ŠTRUC Franju se podeljuje občinsko družbeno priznanje občine Radlje, za uspešno vodenje in modernizacijo TOZD, za dosežene posebne uspehe pri elektrifikaciji in izgradnji cest na obmejnem območju krajevnih skupnosti Podvelka in Remšnik in dolgoletno aktivno družbenopolitično delovanje.

Utemeljitev o dodelitvi družbenih priznanj tov. Sušku in Štrucu še zdaleč ne povesta tistega, kar sta oba v vseh teh letih njihovega aktivnega družbenega delovanja doprinesla skupnosti, vsak na svojem področju.

Obema nagrajencema, velja naša iskrena čestitka.

(Nadaljevanje s 7. strani)

Pintariča, in se prek Andričevega »Mosta na Drini« pri Višegradu odpeljali proti Črni gori.

V Bjelem polju je bil naš prvi postanek. Od tu smo odšli prek Mojkovca na ogled naravnega parka CRNI PODI v slikoviti in divji dolini TARE, kjer smo si ogledali edinstven sestoj črnega bora. Ogledali smo si tudi znameniti tarski most, ki doseže najvišjo točko 200 m nad dolino, in ki ga je v zadnji vojni delno porušil sam projektant, da bi otežkoval manevre okupatorjev in četnikov. Edinstven je tudi Žabljak pod Durmitorjem, o katerem smo vsako zimo slišali o težki dostopnosti zaradi obilne snežne odeje (tudi do 4 m).

Naslednji ogled je veljal naravnemu parku Biogradska gora in jezeru, ki ga obdajajo čudoviti sestoji listavcev. Listavcev takih dimenzij verjetno ni mogoče videti drugje v Jugoslaviji ali pa tudi v Evropi ne. Z gospodarskimi gozdovi Črne gore, njihovo organiziranostjo in problemi smo se seznanili na področju gozdnega gospodarstva Kolašin v predelu Komovi. Tudi njihovo gozdarstvo je še ekstenzivno, venadr pa se čutijo velike težnje po hitrejšem napredku. Vsi pa smo bili enotni — tudi Črnogorci imajo nekaj neoskrunjenih prirodnih biserov, med katerimi so prav gotovo slikovite doline reke Tare in Morače ter naravni parki CRNI PODI in BIOGRADSKA GORA.

In še to: gozdarji, tako v Bosni kot v Črni gori so pokazali večjo mero gostoljubnosti kot jim jo nudijo trenutne razmere v njihovem gozdarstvu.

Ostali del ekskurzije je imel bolj turistični značaj. Površno smo si ogledali Titograd, malo bolj pa smo se posvetili Cetinju, nekdanji prestolnici Črne gore, sedaj pa mestu z veliko kulturnimi in zgodovinskimi spomeniki. Eden od veličasnih spomenikov je tudi Njegošev mavzolej na 1600 m visokem Lovčenu, do koder pelje asfaltirana cesta. Na drugi strani Lovčena se cesta v znanih serpentinah spusti do Boke Kotorske, kjer pride na jadransko magistralo.

Čudovita je tudi črnogorska obala z znanimi letoviškimi kraji Budva, Petrovac, Sutomore.

Posebna atrakcija je železniška proga Bar—Beograd, po kateri smo se vračali proti domu. Kanjon Morače, pa Skadarsko jezero z lokvanji nam bo ostalo v neizbrisnem spominu.

**Splošen vtis — zelo uspela ekskurzija. Nismo ne vem kaj pridobili po strokovni plati, spoznali pa smo nekatere bisere naše širše domovine, spoznali in se srečali z zgodovinskimi mesti našega narodnoosvobodilnega boja in z zgodovino in kulturo teh narodov; lažje bomo razumeli tudi njihove težnje in sedanji razvoj.**

**Zato v imenu udeležencev — organizatorjem iskrena hvala.**  
Modic Tone

# Tehnološke izboljšave v TIP

Rentabilnost in uspešnost poslovanja je tudi v Iverki tesno povezano s pojmom povečane proizvodnje, pri isti instalirani strojni zmogljivosti. Analiza desetmesečnega poslovanja leta 1975 je pokazala, da elementi kalkulacije prvotnega investicijskega programa Iverke ne veljajo več. Cena proizvoda je planirana, stroški pa so prerasli vsa pričakovanja. Kot najvažnejši ukrep za sanacijo takratnega negativnega uspeha smo v Iverki sprejeli s povečano količinsko proizvodnjo ob isti kvaliteti. Naši ekonomisti so namreč dejali: proizvodnja gor, fiksni stroški po enoti dol in ostanek dohodka gor. Kaj pomeni povečana proizvodnja? Iverka je bila projektirana in zgrajena za kapaciteto 70.000 m<sup>3</sup> ivernih plošč letno pri troizmenskem obratovanju, pri 22 urnem učinkovitem delavniku in reprezentantu debeline 19 mm.

Kapaciteto tovarne ivernih plošč je moč povečati na dva načina, in sicer:

A) z ustreznimi tehnološkimi prijemi skrajšati čas ciklusa stiskanja

B) ob nespremenjenih tehnoloških parametrih povečati čas učinkovitega obratovanja

Varianta A je povezana z dolgoročnimi pripravami in investicijami, zato smo se takrat, v jeseni 1975, odločili za drugo varianto, in sicer za 4. izmeno, ki nam je pomenila 19% povečanje proizvodnje. Zaključni račun za leto 1975 je potrdil uspešnost ukrepa, saj smo poslovno leto zaključili z ostankom dohodka.

V začetku leta 1976 smo se lotili priprav za povečanje proizvodnje po varianti B, s tem da smo imeli v vidu tudi izboljšanje kvalitete površine navadnih ivernih plošč in možnost proizvodnje drugih tipov plošč (gradbene vodoodporne plošče). Projekt tehnoloških izboljšav je imel naslednje konkretne naloge:

— povečanje količinske proizvodnje na 100.000 m<sup>3</sup> letno

— možnost proizvodnje vodoodpornih plošč kvalitetnega razreda UK-26

— izboljšanje kvalitete površin (najfinejši zunanji sloj).

**POVEČANJE KOLIČINE PROIZVODNJE:**

Kot že omenjeno, je moč količinsko proizvodnjo povečati le s skrajšanjem cikla stiskanja. Prvoten faktor stiskanja po tehnologiji Biro Dr. Schnitzler poprečno 0,26 min/mm, upošteva vsa odstopanja od zahtevanih parametrov, ki nastajajo v obstoječi napravi. Neenakomernost vmesnih produktov (tj. mešanica vlažnega iverja, posušeno iverje, olepljeno iverje in natresena iverna pogača) nastaja predvsem zaradi neopremljenosti proizvodne linije s kontrolnimi napravami in regulacijami, ki bi izključile subjektivne napake človeka-posluževalca.

Ukrepi za skrajšanje časa stiskanja in s tem povečanje proizvodnje bi bili naslednji:

a) avtomatizacija sušenja iverja — najprej vsaj v srednjem sloju,

b) kontinuirana kontrola vlage oblepljenega iverja,

c) avtomatizacija natresnih postaj,

d) kontrola tež nastresnih ivernih pogač.

Z vgradnjo regulacije v sušilnik pridobimo tri bistvene prednosti:

a) dosežemo enakomerno vlago iverja (želena ali nastavljena vrednost je 3%), ki je za nadaljnji tehnološki proces tako zelo važna,

b) preprečimo drago podsušenje izpod 3%, ki je za večino tipov plošč nepotrebno in predstavlja le večjo porabo goriva in manjšanje kapacitete sušilnika (optimalna kapaciteta),

c) povečamo požarno varnost sušilnika, s tem da poseben program regulacijske avtomatike v naprej določenih intervalih izvede čistilni proces (spraznitev sušilnika), pri katerem se samodejno odstranijo zastali težji delci lesa in tujki.

Tudi tekoče ugotavljanje vlag oblepljenega iverja sodi med tiste ukrepe, ki bistveno vplivajo na enakomernost kvalitete ivernih plošč in s tem tudi na zmanjšanje izmeta. To nam omogoča naprava GANN MS-S, s tem da v najkrajšem času signalizira previsoke ali prenizke vlage oblepljenega iverja in tudi odstopanje temperature iverja in hladilne vode od dopustnih. Naprava deluje na principu merjenja prehodne upornosti ivernega iverja zunanjega sloja ter temperature oblepljenega iverja in hladilne vode lepilnega stroja, nadalje je na omariči nameščeno programsko stikalo, ki nam omogoča prehod na dve različni recepturi lepilne flote in



- 1 večkanalska pisalca, ki tekoče registrirata dejanske vlage
- Naprava sestoji iz:
- 2 merilnih sond, ki delujeta po že opisanem uporovnem principu,
- 4 termometrov P + 100,

1 relejne omariče z ustreznimi instrumenti za vlago oblepljenega iverja in hladilne vode lepilnega stroja, nadalje je na omariči nameščeno programsko stikalo, ki nam omogoča prehod na dve različni recepturi lepilne flote in

1 večkanalskega pisalca, ki tekoče registrira dejanske vlage in temperature.

Produkt natresnih postaj je iverna pogača, ki se v stiskalnici pod pritiskom in temperaturo oblikuje v končni proizvod — to je iverno ploščo. Oblika iverne plošče, predvsem debelina le-te, je v eliki meri odvisna od kvalitete natresa — govorimo o debelinskih tolerancah izza stiskalnice, ki so sestavni del kvalitete iverne plošče. V TIP instalirane natresne postaje so sistema »WURTEX« in delujejo na težinsko-volumenskem principu, kar pomeni, da bo pogača natresena iz specifično lažje surovine debelejša in obratno. V praksi so odstopanja v specifičnih težah surovine dokajšnja, zato tudi prihaja pri ročni regulaciji natresa do precejšnjih oscilacij in s tem do znatnih nihanj v debelini ivernih plošč izza stiskalnice. Temu bi se izognili z vključitvijo subjektivne intervencije posluževalcev, to je z avtomatsko regulacijo natresa. Regulacija, razvita v tovarni »WURTEX«, deluje na tri elemente natresa, in sicer:

- a) na premetni trak, ki polni taktno tehtnico,
- b) na razdelilni valj, ki enakomerno dodaja iverje odmetnemu traku,
- c) na brzino odmetnega traku, ki dovaja oblepljeno iverje natresnemu valju in dokončno oblikuje iverno pogačo na natresnem traku proizvodne proge.

Naprava za ugotavljanje ploščinskih tež ali kratko izotopska tehtnica (ker deluje na principu absorpcije žarčenja radioaktivnega izotopa) v proizvodnji ivernih plošč kontinuirano nadzira gibanje ploščinskih tež iverne pogače pred vstopom v stiskalnico. Gibanje ploščinskih tež je omejeno z vnaprej določenimi tolerančnimi mejami. Pri odstopanju ploščinskih tež preko tolerančnih mej navzgor ali navzdol signalizira naprava »napačen natres« in avtomatsko vrne takšno pogačo preko pnevmatskega transporta v ponoven natres. S tem je moč prihraniti precej materiala pa tudi zmanjšati jalove čase stiskalnice, ki bi v nasprotnem primeru bila zasedena z eno ali več izmetnimi ploščami v ciklusu. Razen tega nam tekoče registriranje gostote plošč omogoča neprekinjen pregled nad kvaliteto celotne proizvodnje, saj je praktično možno takoj ugotoviti mesta ali sektorje v plošči, ki eventualno ne bi ustrezali neki predpisani kvaliteti. To pa je zopet izredno važno pri proizvodnji iverne plošče za gradbene namene, saj se tu postavljajo znatno ostrejšje zahteve glede fizikalno-mehanskih vrednosti.

#### PREDVIDENI KOLIČINSKI EFEKTI PO IZVEDBI TEHNOLOŠKIH IZBOLJŠAV

Z realizacijo opisanih tehnoloških izboljšav bi torej povečali zmogljivost TIP:

na račun zmanjšanja faktorja stiskanja za 16.160 m<sup>3</sup>  
na račun zmanjšanja mrtvih hodov — praznjenja stiskalnice 3.910 m<sup>3</sup>

Razen tega pa bomo s tehnološkimi izboljšavami v stanju zmanjšati izmetno proizvodnjo od sedanjih 3,2 % na ca. 1,5 % — to je za 1,7 %, kar pa pri predvideni proizvodnji 108.000 m<sup>3</sup> pomeni:

$$Q_{Ex} = 108.000 \times 0,017 = 1.836 \text{ m}^3$$

več ekstra klase.

#### IZBOLJŠANJE POVRŠINSKE KVALITETE PROIZVODA

Do sedaj smo obravnavali predvsem količinsko povečanje proizvodnje, torej povečanje kapacitete tovarne, kvaliteto izboljšanje pa le toliko, kolikor nam to tehnološke dopolnitve omogočajo same po sebi. (Izmet — ekstra).

V bodoče pa pričakujemo ostro konkurenco, kar se tiče površine plošč. Pri doseganju mehansko-fizikalnih lastnosti naših proizvodov z realizacijo izboljšav še posebej ne bomo imeli težav. Težave pa bodo s površino, ker zaradi ozkega grla v pomlevarstvu ne moremo doseči finih in najfinejših površin, kot jih vse več zahtevajo pohištveniki, zaradi njihovih postopkov plemenitjenja (kitanje, lakiranje, lepljenje PVC folije itd.).

Kvaliteta površine iverne plošče je definirana:

- z zaprtostjo površine (porozitete)
- s trdoto površine
- z granulacijo iveri na površini obrušene plošče

Kapaciteta skloda pomlevarja z dvema mlinoma ALPINE UPF 1400 po 2.500 kg/h znaša 5.000 kg/h atro pri sitih 3 mm, kar je skoraj na meji naše dejanske porabe za zunanji sloj (4.700 kg

Za finejše površine pa je nujno pomlevarjevanje s siti 1,5 mm, kar pa zmanjša kapaciteto mlina na 1/3.

Potrebe po iverju za zunanji sloj znašajo 4.700 kg/h. To pomeni, da nam zmanjka kapacitete mlinov.

Količina izločenega iverja v vejalniku zunanjega sloja, ki se odda sedaj v srednji sloj, znaša ca. 800 kg/h. To iverje, ki je že

po kvaliteti in pravilni mešanici primerno za zunanji sloj ter istočasno že tudi delno pomleto, v bodoče ne bi oddajali več v srednji sloj, temveč ga ponovno pomleli za ZS. To pomeni, da se razlika v kapaciteti mlinov še poveča.

Izberemo torej mlin ALPINE UPF 1400 B, ki se sicer po moči elektromotorja (250 kW) od sedanjih mlinov ne razlikuje, pač pa ima zaradi širše mlevne proge kapaciteto 2.200 kg/h. S tem bi v celoti rešili problem ozkega grla v pomlevarstvu iverja za finejši zunanji sloj.

#### RAZŠIRITEV PROIZVODNEGA PROGRAMA

Z realizacijo prej opisanih tehnoloških izboljšav pa bo moč uvesti proizvodnjo drugih tipov plošč, kot to že predvideva srednjeročni razvojni plan. Pri novih tipih plošč zavzema najvažnejše mesto gradbena vodoodporna plošča. Zato bomo druge vrste plošč na tem mestu zanemarili.

Pri vodoodporni gradbeni plošči imamo v mislih fenolno ploščo in ploščo, proizvedeno z modificiranim karbamidno-melaminskim lepilom. Proizvodnja slednje je z ozirom na varstvo okolja manj ali pa sploh ni problematična. Razen tega pa je našemu načinu proizvodnje mnogo bližja kot fenolna, ker je prehod iz enega lepila na drugo možen brez zastoja na istih napravah (brez predhodnega čiščenja).

Plošča v tej kvaliteti se je v zapadnem inozemstvu dobro obnesla in je prodrla na področje gradbeništva kot opažna plošča in za talne obloge.

Maks Ledl

#### TOVARNA POHIŠTVA PAMEČE

### VAJA PRIPADNIKOV NARODNE ZAŠČITE

Istega dne kakor pregled enot civilne zaščite so izvedli tudi vajo pripadnikov narodne zaščite. Ko sem se udeležil pregleda enot civilne zaščite, sem se na lastni »koži« prepričal, kako je, kadar nastopijo pripadniki narodne zaščite. Pri samem vходу v TOZD so ustavili vsakega posameznika, zapisali številko osebnega avtomobila in zahtevali od vsakogar, da pove s kakšnim namenom in h komu je prišel.

Naloge pripadnikov narodne zaščite so odgovorne in zahtevne, tako v mirnem kot v vojnem času, saj skupno s pripadniki enot civilne zaščite skrbijo za varnost delavcev in družbene lastnine. Njihova naloga je, da identificirajo slehernega posameznika, ki ni poznan in ki se giblje znotraj TOZD, prav tako pa morajo preprečiti vstop nepooblaščenim osebam v določene objekte, oz. prostore.



#### IZ NAŠEGA TISKA

Delo, 23. junija 1977

### NALOŽBE V GOZDOVE

Do leta 1980 bo SR Srbija iz sklada obvezno združenih sredstev gospodarstva v gozdarstvo investirala 380 milijonov. Omenjena sredstva bodo dodelili gozdarsko-gospodarskim organizacijam za pogozdovanje

20.000 ha golih površin in za melioracijo 20.000 ha propadajočih gozdov. Teh sredstev omenjene gospodarske organizacije ne bodo vračale.

V prostorskem razvojnem načrtu SR Srbije je predvideno, da bodo do leta 2000 pogozdili 1280 milijonov hektarov površin. Sele tedaj bosta vzpostavljena biološko ravnovesje in stabilnost vodnega režima. Tako naj bi v letih 1981—1985 (Nadaljevanje na 10. strani)



## FANTJE SO IZBIRČNI

Iz kuhinje je dišalo, kakor da se kuha dobro kosilo. Ni sem se zmotil. V pritličju poslovne stavbe TOZD Gozdarstvo Radlje ob Dravi imajo kuhinjo, v kateri kuhajo za gojence šole za gozdne delavce. Letos je v tej šoli vpisanih osem slušateljev iz vseh štirih koroških občin. Ze deseto leto, odkar šola obstaja, se v kuhinji vrti in gospodari s kuhalnico tovarišica Zofija Šošarič. Ko sva s tajnikom šole za gozdne delavce, tovarišem Tonetom Voduškom, stopila v kuhinjo, je Zofija že pripravljala kosilo. Zaprotil sem jo za kratek razgovor, vendar je odklonila: »Ničesar ne bom povedala, naj kar tajnik šole, ki je hkrati tudi ekonom kuhinje, govori.«

»No, bom pa jaz govoril namesto naše Zofke,« je dejal

Tone. »Veste, naša Zofija vstaja ob pol petih, da lahko pravočasno pripravi zajtrk. Potem kuha kosilo, ker ve, da bodo njeni fantje ob vrnitvi iz gozda »sestradani«. Pripravljajo štiri obroke dnevno. Da bi bil jedilnik čimbolj pester, ga večkrat sestavlja skupaj. Gorje mi, če ji ne nabavim vsega, kar potrebuje, saj njeni fantje ne smejo biti lačni.«

Ta intervju, ki morda to tudi ni, je sklenila Zofka, ki je le spregovorila: »Kuham pač v okviru možnosti. Samo to me jezi, da so ti moji fantje izbirčni; eden ne je juhe, drugi noče tega, tretji zopet onega ne...!«

Zatorej fantje, da si ne boste v laseh z vašo Zofko, ne bodite izbirčni, saj so vam katorije presneto potrebne.

F. Jurač

(Nadaljevanje z 9. strani)

pogozdili 60.000 ha, v prihodnjih petletnih obdobjih pa po 100 do 150 tisoč hektarov površin.

Z namenom, da bi povečali sredstva za omenjena dela, bo republika občinam priporočala, naj pri osebnih dohodkih delavcev, ki pri tem pogozdovanju delajo, ne zaračunavajo prispevkov. Tako bi do leta

1980 presegli načrt, ki predvideva 40.000 ha pogozdenih površin.

(Tanjug)

Opomba uredništva: Ob podatku o nameravanih površinah pogozdovanja do leta 2000 se prav resno sprašujemo, v kolikih nadstropjih bodo pogozdovali, če vemo, da meri SR Srbija z avtonomnima pokrajina skupaj le 97.361 km<sup>2</sup>.

## TOVARNA POHIŠTVA PAMEČE

## PREGLED ENOT CIVILNE ZAŠČITE

Da bi lahko v primeru potrebe — v vojni ali miru — pravilno reagirali in opravili svoje dolžnosti pri zaščiti posameznikov in družbenega premoženja, so leta 1974 ustanovili enote civilne zaščite s točno določenimi nalogami.

Dne 7. 7. 1977 so prvič opravili pregled vseh devetih enot civilne zaščite. Pregled so opravili z namenom, da se člani posameznih enot med seboj bolje spoznajo, da bi člani dobili na-

## Da ne bi pozabili

Če gledam, kako lep je danes gozd — miren in tih, ko ni več slišati strel in krikov ranjencev, ko šumi svojo vsakdanjo pesem, ko se po vejah brezskrbno love veverice in žvrgolijo ptički, se mi tu in tam spomini vrnejo v preteklost, v tisto preteklost, ki si je ne želimo nikoli več.

Tudi med vojno so bili v Plešivcu pod Uršljo goro gozdni delavci, »holcerji« so jim pravili takrat. Med temi delavci je bil v letih 1943—1945 tudi Jože Podlesnik, doma nekje iz Mislinje. Bil je priden delavec, poln življenja, le tu in tam ga je revma priklenila na posteljo.

Tako je bilo tudi spomladi leta 1945, takrat ko je svoboda že trkala na naša vrata.

Več kot štirinajst dni je ležal Jože v postelji. Bil je sam. Čas mu je dal moči, da je vstal, vzel v roke sekuro in jo mahnil k Šimanu. S Šimanom sta bila velika prijatelja. Ko ga je Šiman zagledal, ga je zanimalo, kaj ga je tako bolnega privedlo k njemu. V Naravski gozd da gre, po bukev za toporišče, mu je zaupal Jože. Šiman mu je odsvetoval pot. Kaj veš, če te dobi policija iz oKtelj s sekuro. Da greš k partizanom, te bi osumili, mu je odsvetoval Šiman. Sam mu je ponudil les, ki ga je Jože potreboval. Neznana sila je vlekla Jožeta dalje proti Naverskemu gozdu. Ko je prišel do križa, ki je bil nad hišo, so ga obkolili policisti iz Kotelj. Takoj so ga pričeli spraševati, če

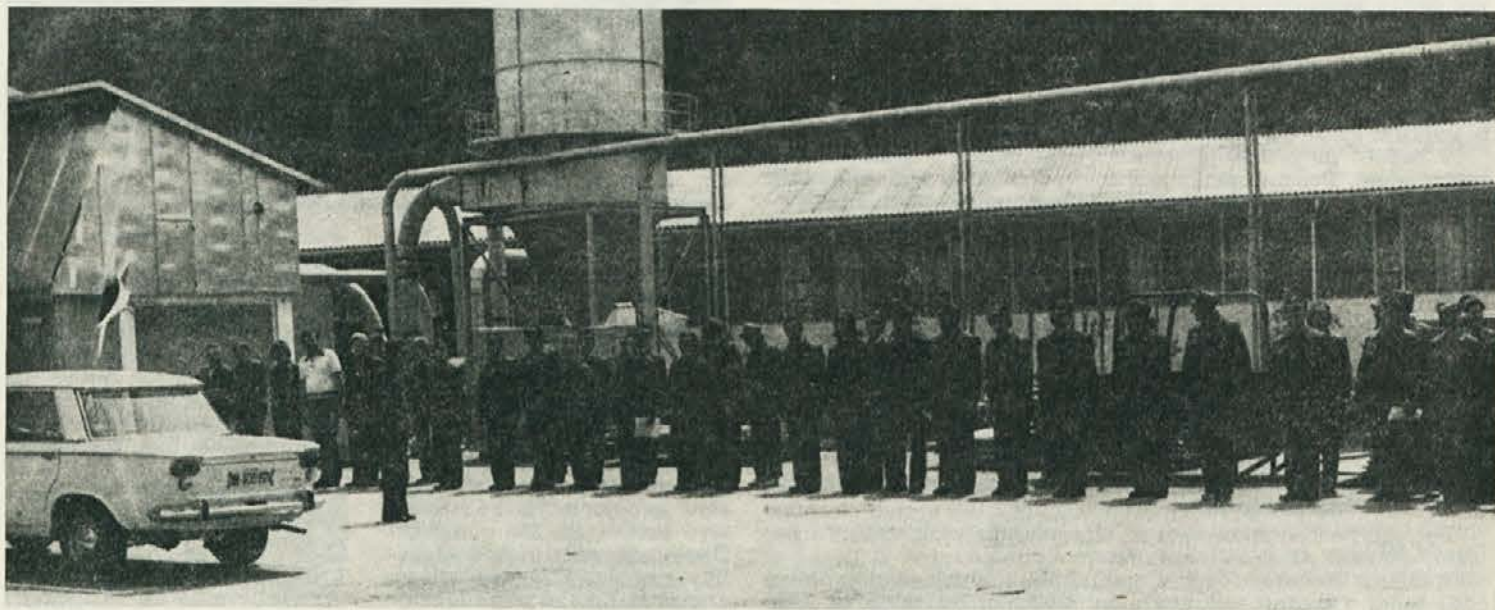
gre k banditom, ker nosi s sabo sekuro. Jože se je nekaj časa izgovarjal, vendar pri sebi ni imel nobenega dokumenta. Začeli so ga zasliševati če ve, kje so partizani in kdo dela za njih. A tak, kakršen je Jože bil, trmast in ponosen, ni hotel ničesar odgovoriti. Čeprav je vedel za Šimana, za mladinsko organizacijo, je molčal. Brcali so ga, pretepali, mu polomili rebra, nato pa ustrelili. Mrtvega so odnesli pod skalo, ga zagreblili ter odšli. Šiman, ki je slišal strel, je takoj posumil, kaj se je moralo zgoditi, vendar se tisti dan ni upal oditi pogledat. Drugo jutro se je odpravil k Narovniku in šele tam izvedel, kaj se je zgodilo Jožetu. Šiman je šel, videl je pohojeno travo, videl Jožovo sekuro. Iskal je dalje in našel grob. Solze, ki so polzele Šimanu po licih, so bile priča zločina, ki se je zgodil tik pred svobodo.

Danes, ko to pišem, je že minilo mnogo, mnogo let. Pouchitim se dolžan, da obudim spomin na Jožeta. Saj mi danes skupno uživamo sadove tega, kar je bilo pridobljeno s krvjo naših hrabrih ljudi.

Gozd pa dalje šumi svojo mogočno pesem, čuje se le glas motorne žage, vmes glas traktorja in ropotanje težkih gozdnih kamionov, ki vozijo hlode po naših lepo urejenih gozdnih cestah.

Čas beži in teče dalje, vse mine in spomini bledijo.

Stefka Melanšek,  
Razbor







## Alojz Peruš p. d. Peruš iz Primoža na Pohorju

*Imeti moraš pridno in sitno ženo, pa boš dolgo živel — tak je recept naše korenine, ki je, kakor vse kaže nekaj svojih let nekje izgubil, pozabil ali založil*

Pota, ki jih včasih ubira usoda posameznika, so dokaj čudna. Toliko je stvari, ki jih mora posameznik v svojem življenju prevaliti prek svojih ramen, da je o njih težko pisati objektivno. Še posebej pa je težko pisati o človeku, o katerem je nekdo napisal OČE NAŠ NA KITAJSKEM ZIDU. Tak je naš sogovornik, naša korenina, Alojz PERUŠ iz Primoža na Pohorju. Zakaj Oče naš? Zato, ker je tako njegovo partizansko ime, na Kitajskem zidu pa zato, ker ga je usoda v I. svetovni vojni kot ujetnika pripeljala celo v Vladivostok.

Bil sem star sedem let, dvanajst nas je bilo otrok pri hiši, ko me je mati 6. oktobra 1897. leta odpeljala v Lovrenc k svoji sestri, kjer sem bil celih dvanajst let, je pripovedoval, ko smo sedeli pod lipo, 'spominska' jo je imenoval.

Sam sem jo zasadi v spomin na tisti dan v letu 1921, ko sem se po desetih letih vojskovanja in ujetništva vrnil domov.

Prav čuden patron je moral biti naš Lojze. Pričakovali bi, da bo po desetih letih odsotnosti sin najprej planil materi v objem. On pa:

Ko sem prišel domov, sem se predstavil kakor ruski ujetnik, ki išče delo. Mati me po tolikih letih ni spoznala. Dala mi je jedače in pijače ter dejala, da delavec ne potrebuje. Ko sem le še enkrat poprosil, da bi smel ostati pri hiši, me je mati spoznala.

Pogovor je tekkel dalje, živahen in sproščen, ravno tako kakor je bil živahen sogovornik.

Celih 26 let sem bil župan v Vuzenici. Precej pešačenja je

zahtevalo to delo, pa s kulturbundovci mi je nakopalo težave. Kakor hitro so prišli v Vuzenico Nemci, sem se znašel v zaporu. Toliko sem doživel v tistih letih, da se mi lasje ježijo, ko se spominjam, kolikokrat sem za las ušel najhujšemu. Takrat je pomagal moj dolgi jezik, iznajdljivost in dobro poznavanje nemškega jezika. Takrat sem tudi spoznal, da človeku vsaka stvar, ki se je nauči, pride slej ko prej prav.

Ja, ja, veste doživel sem, da mi je Nemec očital, da sedim podnevi v nemških uradih, ponoči pa da sem vodja banditov. Pa še prav je imel, čeprav takrat tega ni vedel. S partizani sem sodeloval od vsega začetka. Pri naši hiši so imeli javko, zanje sem zbiral orožje, bil sem zraven, ko smo pri Primožu 8. januarja 1944 ustanovili brigado Milana Zidanška.

Ko sem v nahrbtniku prenašal orožje iz Vuzenice, nabral sem ga pri ljudeh, ki so bili nasprotniki okupatorjev, sem se komaj izmazel. Tudi izdan sem bil. Premetali so nam celo hišo, mene pa odvedli v Ribnico. Takrat sem bil prepričan, da mi bije zadnja ura. Pričakoval sem, da me bodo v Ribnici preteпали in poskušali izvleči iz mene stvari, ki so jih zanimale. Čudnemu naključju in pa svojemu dolgemu jeziku se imam zahvaliti, da sem vso noč sladko spal, drugo jutro pa jo primahal nazaj v Vuzenico.

Živahnost, povezanost v vsebini in sproščenost Lojzeta mi je dala misliti. Pred sabo sem imel človeka, ki ga je življenje svojevrstno oklesalo, ga naredilo trdnega kakor pohorski granit. Spoznal sem, da imam pred sabo človeka, ki je kljub skoraj neverjetnim doživetjem ostal trden in zaveden kmet in Slovenec — torej enega izmed tistih naših ljudi, ki so bili steber naše revolu-

cije in narodnoosvobodilne borbe. Spoznal sem človeka, ki je imel tako močne živce, da je lahko med vojno igral vlogo, ki jo lahko odigrajo brez napak le najboljši. Podnevi je resnično sedel v nemških uradih, doma pa je bil zvest sodelavec in aktivist.

Danes je naša korenina sam na posestvu. Zeno ima v bolnišnici. Takole je menil: Hudo je, če si sam na tako velikem posestvu, najhuje pa je zvečer, ko že vse spi, ti pa si sam in se ne moreš z nikomer pogovoriti.

Včasih sem z dinamitom razstreljeval skale po travnikih, da sem jih lahko obdelal, je dejal. Ali ni greh, da sem skale razbijal zato, da lahko

tam danes rastejo ostroge in praprot. Kljub temu pa je Lojze poln načrtov. Z zetom, ki bo v kratkem pričel gospodariti na posestvu, bosta preuredila hlev in kmetijo preusmerila na živinorejo.

Mnogo bi lahko še napisal o Lojzu, o tej korenini, ki je grčava kot le kaj. Vendar menim, da sem o njem napisal toliko, da ste si lahko o njem ustvarili sodbo, da ste si ustvarili sodbo o človeku, ki je med vojno nosil ime Oče naš.

Urednik

(Rad bi se zahvalil tov. Modicu, ki je bil tako prijazen, da me je peljal na Primož in me seznanil s človekom, čigar življenje je nenapisan roman.)

OK ZSMS SLOVENJ GRADEC

### MLADINSKA DELOVNA BRIGADA ZDRAVKA ČEBULARJA — RADA

Občinska konferenca ZSMS Slovenj Gradec je organizirala brigado — pokroviteljstvo prevzeli naše TOZD TP Pameče, Gozdarstvo Slovenj Gradec, OK Slovenj Gradec, Nova oprema, Zaga Mislinja in Gozdarstvo Mislinja.

Brigada, ki šteje 45 mladincev, predvsem srednješolcev, mladih v TOZD in kmečko mladino, je odšla 16. 7. 1977 v Brdce pri Kožbani. Tam bodo do 6. 8. 1977 pomagali napeljati vodovod in graditi cesto.

Za brigadno konferenco je organiziranje brigade pomenilo veliko dela. Svoje izkušnje pa so v praksi preskusili na delovni akciji na Kopah, kjer so urejevali in čistili smučišča.

Ime je brigada dobila po znanem aktivistu in borcu Zdravku Čebularju, Mislinjčanu, ki je padel v zadnjem boju Pohorskega bataljona, 8. januarja 1943 na Osankarici.

Razen delu pri gradnji vodovoda in ceste bodo v brigadi posvetili vso pozornost pravemu brigadirskemu vzdušju. V ta namen so ustanovili različne komisije, ki bodo skrbele za to. Ustanoviti nameravajo aktiv mladih komunistov in predlagati brigadirje, ki se bodo pri delu najbolj izkazali, za sprejem v ZKS.

Brigada bo tudi šola samoupravljanja, saj nameravajo dati veliko pozornosti uvajanju mladih v samoupravne tokove v naši družbi. Zapišemo lahko, da bo imela brigada trojen pomen; gošpodarski, politični in samoupravljalški.

OK ZSMS SLOVENJ GRADEC



## 8. lesariada '77

## SPORTNE IGRE DELAVCEV LESARSTVA IN GOZDARSTVA

Ljubljana, Kodeljevo, 18. junija 1977

Že osmič zapovrstjo so se zbrali, tudi letos v Ljubljani, v športnem parku na Kodeljevem, delavci lesarstva in gozdarstva na tradicionalnem športnem srečanju — LESARIADI '77. Kakor že vrsto let, smo tudi letos poslali v športne boje našo ekipo, ki je sodelovala v malem nogometu, odbojki (moški, ženske), namiznem tenisu (moški, ženske), streljanju (moški, ženske), šahu (moški ženske) in v kegljanju (moški, ženske). Letos je bilo prvič v okviru LESARIA-

DE izvedeno tudi tekmovanje gozdnih delavcev-sekačev.

V izrednem, za športna tekmovanja prevročem vremenu, so se dva dni odvijali zagrizeni, toda športni boji za vsako točko in za končno uvrstitev ekip. Letos je bilo prijavljenih 53 ekip s 1904 športniki in 10 ekip s 44 gozdnimi delavci-sekači.

Naša ekipa je tudi letos nastopala uspešno, saj smo zasedli v končni razvrstitvi odlično peto mesto. Z malo več športne sreče bi bila lahko naša uvrstitev še za mesto boljša. Zapišemo lahko — drugo leto, ko bo LESARIADA '78 v Cerknici, bo boljše.

## KONČNI VRSTNI RED NAJBOLJŠIH EKIP

	točke
1. SLOVENIJALES — BREST, Cerknica	248
2. UNILES — MEBLO, Nova Gorica	218
3. UNILES — MARLES, Maribor	210
4. UNILES — STOL, Kamnik	202
5. LESNA, Slovenj Gradec	199
6. GG POSTOJNA	188
7. JELOVICA, Škofja Loka	182
8. SLOVENIJALES — trgovina, Ljubljana	176
9. UNILES — LIKO, Vrhnika	176
10. ELAN, Begunje	173

Skupno je nastopilo 53 ekip.

## Rezultati po posameznih panogah — ekipno

## MALI NOGOMET

Lani prvi — letos sedmi. Pa kaj hočemo — žoga je okrogla.

	točke
1. SLOVENIJALES — trgovina, LJUBLJANA	46
2. INLES, Ribnica	42
3. JELOVICA, Škofja Loka	39
4. SLOVENIJALES — BREST, Cerknica	37
5. SLOVENIJALES — TM Slovenj Gradec	36
7. LESNA, Slovenj Gradec	34

Sodelovalo je 40 ekip.

## ODBOJKA — moški

Lani drugi — Letos prvi. Ni kaj reči!

	točke
1. LESNA, Slovenj Gradec	27
2. GG Bled	23
3. UNILES — MARLES, Maribor	20
4. SLOVENIJALES — TM Slovenj Gradec	18
5. UNILES — MEBLO, Nova Gorica	17

Sodelovalo je 21 ekip.

## ODBOJKA — ženske

Lani tretje — letos druge. Počasi, toda sigurno proti vrhu.

	točke
1. GLIN, Nazarje	21
2. LESNA, Slovenj Gradec	17
3. UNILES — NOVOLES, Novo mesto	14
4. UNILES — MARLES, Maribor	12
5. SLOVENIJALES — BREST, Cerknica	11

Sodelovalo je 15 ekip.

## KEGLJANJE — moški

Približno na istem nivoju kakor lani.

	keg.	točke
1. SLOVENIJALES — BREST, Cerknica	1292	49
2. GG Postojna	1285	45
3. ZK GP Kočevje	1278	42
4. SLOVENIJALES — ALPLES, Železniki		
5. UNILES — MEBLO, Nova Gorica	1257	39
18. LESNA, Slovenj Gradec	1194	26

Sodelovalo je 43 ekip.

## KEGLJANJE — ženske

	keg.	točke
1. UNILES — NOVOLES, Novo mesto	1075	30
2. UNILES — MARLES, Maribor	1065	26
3. UNILES — STOL, Kamnik	1057	23

4. SLOVENIJALES — BREST, Cerknica	1056	21
5. SLOVENIJALES — trgovina, Ljubljana	1053	20
16. LESNA, Slovenj Gradec	956	9

Sodelovalo je 24 ekip.

## STRELJANJE — moški

Veliko lovcev — malo zajcev.

	krogov	točk
1. GG Postojna	852	46
2. UNILES — STOL, Kamnik	851	42
3. UNILES — MEBLO, Nova Gorica	841	39
4. SLOVENIJALES — BREST, Cerknica	825	37
5. LIP, Slovenske Konjice	800	36
20. LESNA, Slovenj Gradec	700	21

## STRELJANJE — ženske

Če bi nekateri prišli nekoliko prej, ...

	krogov	točk
1. UNILES — MARLES, Maribor	479	26
2. LIP, Slovenske Konjice	463	22
3. SLOVENIJALES — BREST, Cerknica	457	19
4. UNILES — MEBLO, Nova Gorica	434	17
5. UNILES — LIKO, Vrhnika	391	16
10. LESNA, Slovenj Gradec	346	11

## ŠAH — moški

	točke
1. UNILES — STOL, Kamnik	30
2. UNILES — MARLES, Maribor	26
3. ELAN, Begunje	23
4. JELOVICA, Škofja Loka	21
5. LESNA, Slovenj Gradec	20

## ŠAH — ženske

1. SLOVENIJALES — trgovina, Ljubljana	15
2. SLOVENIJALES — BREST, Cerknica	11
3. ELAN, Begunje	8
4. LESNA, Slovenj Gradec	6
5. SLOVENIJALES — KLI, Logatec	5

Sodelovalo je 9 ekip.

## NAMIZNI TENIS — moški

	točke
1. UNILES — JAVOR, Pivka	33
2. UNILES — LIKO, Vrhnika	29
3. UNILES — LESNINA, Ljubljana	26
4. JELOVICA, Škofja Loka	24
5. HOJA, Ljubljana	23
21. LESNA, Slovenj Gradec	7

## NAMIZNI TENIS — ženske

Le od kod se jim je vzelo.

	točke
1. LESNA, Slovenj Gradec	21
2. ELAN, Begunje	17
3. UNILES — LIKO, Vrhnika	14
4. SLOVENIJALES — BREST, Cerknica	12
5. JELOVICA, Škofja Loka	10

Sodelovalo je 15 ekip.

Po končanih tekmovanjih in razglasitvi rezultatov se je tekmovalcem prileglo malo razvedrila in sprostitve. Pa tudi kamniški golaž je bil izredno dober (za tiste, ki so ga uspeli dobiti).

Urednik



Na zmagovalnem odru

Glasilo »VIHARNIK« izdaja organizacija združenega dela LESNA Slovenj Gradec, gozdarstvo in lesna industrija, o. sol. o. Ureja uredniški odbor: Ludvik Kotnik, Ivan Dretnik-Ajnžnik, Jože Stres, Jože Gosak, Rok Funtek, Andrej Sertelj, Jurij Šumčanik. Odgovorni urednik Mitja Schönbacher.

dorfer, predsednik uredniškega odbora: Andrej Sertelj. Tehnični urednik: Bruno Znidaršič. Naklada: 4620 izvodov. Fotografije za to številko je prispeval Franc Jurač. Ključelj in tisk: ČGP Mariborski tisk, TOZD Tiskarna, Tržaška cesta 14, 62000 Maribor, 1977.