

Kaj

vse

dobite

pri

nas?

Pletenine
trikotažo
damsko perilo
moško perilo
nogavice
rokavice
ovratnike
samovoznice
porcelan
steklo
kuhinjsko posodo
aktovke
damske torbice
nahrbtnike
turistovska potrebščine
toaletne potrebščine
damske plašče
damsko konfekcijo

Predpasnike
kuhinjske potrebščine
otroške igrače
norimberško blago
čevlje vseh vrst
iz lastne tovarne

TRGOVSKA HIŠA ANT. KRISPER

Ljubljana, Stritarjeva ul. 1 - 3, Mestni trg 26

NOVO MESTO Z OKOLICO V »POPOTNIH SPOMINIH« HENRIKA COSTE

IVAN KOŠTIÁL

Henrik Costa (rojen 1799 v Ljubljani, dr. h. c. univerze v Würzburgu, umrl kot višji carinski direktor v Ljubljani 1871.)¹ je izdal l. 1848. v Ljubljani interesantno knjigo »Reise-erinnerung aus Krain«, posvečeno nadvojvodi Ivanu Krstniku (266 strani). Poglavlja imajo nadpise: 1. Ljubljana z okolico; kratka zgodovina Kranjske. 2. Izlet na Notranjsko. 3. Potovanje po Dolenjskem. 4. Izlet na Turjak, v Ribnico in Kočevje. 5. Počitniško potovanje na Gorenjsko. 6. Hoja na Triglav (tu govori o vseh turistih, ki so od l. 1778. splezali na to goro). 7. Izlet v Kamnik in okolico. 8. Romanje k Sv. Joštu. 9. Botanična potovanja saškega kralja Friderika Avgusta po Kranjskem. — Knjigo krasijo 4 litografije: Ljubljana, Novo mesto, Bled in Predjamski grad pri Postojni.

Ker je ta potopis Henrika Coste že redka knjiga in ker vsebuje važne zgodovinske podrobnosti in krajepisne zapiske, sem poslovenil kos 3. poglavja (str. 106—119).

Ivan Koštiál.

Po dveurni vožnji od Št. Jerneja smo bili dosegli novomeško predmestje s ponosnim imenom Kandija. Res, da je predmestje in da je *Novo mesto* na polotoku prav slikovito ležeče mesto; ali pogled na one hišice na Bregu, kadar se pelješ čez most v mesto, razodeva skrajno uboštvo njegovih prebivalcev; takale hišica, ki ima en sam prostor, kjer dobri ljudje in živinica stanujejo miroljubno skupaj kot nekadaj v Noetovi barki, je komaj nekaj tolarjev vredna.

Ima pa Novo mesto tudi nekaj prav čednih hiš, kolegijatni kapitelj (ki nosi njegov predstojnik proštovski, četvorica kuratov pa kanoniški naslov, potem frančiškanski samostan z gimnazijo, c. kr. kresijo (okrožni urad), kameralno okrajno upravo, od l. 1778. vojašnico, nadalje hišo nemškega viteškega reda (križatijo) in nekaj trgovcev srednjega blagostanja. Na stolpu mestne hiše bereš: 17 Anno vInI CorruptI aeDIfICata suM 20« (»Zgradili so me v letu skaženega vina 1720«), na kresiji pa: »Aedi. 1779, Ren. 1806« (Zgrajeno 1779, prenovljeno 1806), pridejali bi lahko: »et 1830«, ker so tega leta poslopje prenovili in znatno povečali. Nekoč se je Novo mesto lahko ponašalo z milostjo avstrijskih deželnih vladarjev, ki si jo je bilo pridobilo z večkrat dokazano državljansko zvestobo; Rudolf IV. je mestece ustanovil 1365 ter mu dal ime Rudolfswerth (Rudolfovo osredelk), znatne pri-

¹ Bil je oče dr. Etbina H. Coste, zgodovinarja in politika (r. 1832 v Novem mestu, u. 1875 v Lj.), ki pravi Stritar v »Dunajskih sonetih« o njem, da je imel sicer laški priimek in v žilah nemško sokrvice, pa se je vendar vsiljeval Slovincem, ker je mislil, da bodo imeli pozlatek za pravo zlato.



**HRANILNICA
DRAVSKE
BANOVINE
LJUBLJANA
MARIBOR
CELJE**

Za vse Vaše vloge in obveze jamči z
vsem premoženjem in vso davčno močjo
D r a v s k a b a n o v i n a



Novo mesto pred 100 leti

vilegije in še celo svojo podobo v mestni grb; cesar Friderik IV. je ustanovil 1493. novomeški kolegijatni kapitelj, cesar Maksimilijan je izposloval pri papežu Aleksandru VI. dovoljenje za zgradbo te kolegijatne cerkve; cesarica Marija Terezija je podelila 1774 kapillju cesarske insignije, proštu pa infulo; cesar Jožef II. pa je izpremenil z vladno naredbo s 1. sept. 1783 ime Rudolfswerth v Neustadtl (Novo mesto).

Med privilegiji, ki jih je Novo mesto nekoč uživalo, je omembe vredno, da je imelo mesto po dvornem odloku s 1. maja 1747 pravico, da zahteva od vsakega meščana, ki je prestopil v plemski ali viteški stan, odhodnino v znesku 4^o/_o.

Preden se je zgradila trdnjava Karlovec za nadvojvode Karla (1578—1582) je bilo Novemu mestu v prvi vrsti namenjeno, da odbija sovražne napade Turkov.

»Znanstvo«, pravi Hoff v svojem »Gemälde von Krain« (Ljubljana 1808), »je v tem mestecu malo znano; razen majhne zasebne knjižnice frančiškanov ne najdeš tukaj knjižne zaloge.« Med drugimi grenkimi izjavami, ki si jih je Hoff še dovolil o Novem mestu, pravi tudi tole: »Meščan, ki gre preveč za tem, da bi prideloval kruh in vino sam, ne da bi si ga pridobival z obrtjo, se ukvarja poleg svoje obrti preveč s poljedelstvom in vinogradništvom in zato ne najdeš v njem niti koristnega obrtnika niti dobrega kmetovalca — ena stvar je drugi v napotje.« — Ta očitek utegne biti sicer še zdaj deloma umesten, z druge strani pa bi ga lahko zavrnilo z lego Novega mesta, ki ne vabi preveč na izvrševanje obsežnih meščanskih obrti. Sicer pa tudi to okrožno mesto v kulturi po možnosti napreduje ter ima celo kazino in javno sprehajališče, ki pa meščanom ni toliko všeč kakor tako zvani korzo na trgu (ker se drži sprehajališče pokopališča).

CINKARNA D. D.

V CELJU

Osnovana 1923. leta, prevzemši poslovanje dotedanje Državne cinkarne, osnovane že 1873. leta

Predeluje in izkorišča cinkovo rudo in cink

GLAVNI PROIZVODI CINKARNE D. D.,

so: cink, surov in rafiniran, v blokij
cinkova pločevina vsej dimenzij
in debelin
svinčena pločevina vsej dimenzij
in debelin
bakrena pločevina vsej dimenzij
in debelin
cinkov praš
pocinkana pločevina
žveplena kislina, koncentrirana in
nekoncentrirana
zelena galica (železni vitriol)
katran
cinkovo belilo »Briljant«

Glavno zastopstvo za prodajo fabrikatov Cinkarne d. d. ima tvrdka:

RUDE IN KOVINE D. D.

LJUBLJANA, MASARYKOVA CESTA 12.

ki vrši veleprodajo ter ima tudi stalno na skladišču: modro galico, kositer (cin) v blokij in palicah, aluminij, baker, antimon. — Poleg tega trguje tudi s starimi ko-vinami in kovinskimi odpadki vseh vrst



*
**DIPLOME
VREDNOSTNE
PAPIRJE
REPRODUKCIJE**
ENOBARVNE IN VEČBARVNE
V DOVRŠENI UMETNISKI
IZVEDBI
DOBAVLJA

**DELNIŠKA
TISKARNA**
D. D. VLJUBLJANI • MIKLOŠIČEVA C. 16
TELEFON ŠTEV. 21-32

*
[Hatched box]

DES

Za sovražnih navalov Francozov v letih 1797., 1805. in 1809. so dokazali Novomeščani, da so avstrijski cesarski rodovini zvesto vdani, in krvavi dogodki v Novem mestu meseca oktobra 1809 ostanejo v deželni zgodovini na veke znameniti.

Prejšnje štiriletno bivanje v Novem mestu je bilo zapustilo v meni marsikatero spomine, ki so se zopet prebudili s svojimi radostmi in žalostmi, ko sem mestece zopet ugledal; bolestim spominom stoji na čelu smrt ljubljene, prvega in takrat edinega otroka; najprijetnejšim uram pa prištevam tiste, ki sem jih preživel v krogu prečislane rodbine barona Schweigerja na posestvu *Otočcu* (Wördlu). Krog cvetočih in duhovitih dam je dajal graščini, ki so jo takrat imenovali »damski otok«, mično življenje; krona je bila baronica Antonija Schweigerjeva, še sveža in mladostna, tako rekoč četrta sestra svojih treh dražestnih deviških hčera; tem so stale dostojno ob strani ena baronična samska in ena omožena sestra z eno doraslo hčerjo, skupaj torej sedem ženskih bitij, ki so se veselila življenja in so bila prav po božji volji ustvarjena, da olepšajo in osladijo življenje.

Etimologije imena Wördl ne utegneš najti nikjer drugje kot v Adelungovem »Gramatično-kritičnem besednjaku« (Dunaj 1808), in sicer na strani 1612 »Wörd« ali »Wörth« ali še bolj na str. 1499: »Werder«, osredok ali otok v reki; okrog Bremena werel, v mnogih krajih pa brez priponke le werd, wörth. V imenih Donauwerth, Kaiserwerth in drugih ni drugi del zloženke nič drugega kot ta beseda.« Odtod torej morda tudi Rudolfswerth (pa ne da bi hotel temu

mestu vzeti njegove vrednosti), gotovo pa Wördl (Otočec) od Wörd.

Otočec sam je bolj po naravi kot z umetnostjo ustvarjen za bolj prijetno kot zdravo bivališče. Leži na osredku Krke, pol ure pod Novim mestom, in tako globoko, da je vrt pred gradom ob povodnji poplavljen. Grajsko poslopje kaže sledove utrdbe v spomin nekdanje nevarnosti roparskih turških napadov; ima lepo grajsko kapelico z Menzingerjevo oltarsko sliko. Vožnja od Novega mesta do Otočca skoz nekaj vasi ni napačna, če ne štejemo nekaj nadležnih gričkov: na levi se nam smejejo bohotni vinogradi in zidanice novomeške Trške gore s cerkvico na vrhu gore, ki stoji pod njo v slikoviti legi graščina Bajnof, ki je pripadala nekdanj samostanu Stični — na desni se vije reka Krka skoz gaje in polja proti gradu in v dveh rokavih mimo njega.

Prijazna okolica Novega mesta pridobiva mnogo mičnosti in raznoličnosti z gradovi najbližje soseščine: na desnem bregu Krke so: *Pred malim mostkom* (Neuhof), *Zidani most* (Steinbrückel) in *Grm*, tik pred mestom in tako rekoč prizidani k predmestju Kandiji, potem *Pogance* in *Ruperčvrh*, ki je nastal iz propada trdnjave in graščine Mehovega, ki jo je še videti kot lepo razvalino. Cesar Ferdinand II. je prodal to posestvo in grad Mehovo po kupni pogodbi z dne 2. januarja 1623. Ernestu Paradeiserju (»na Novem gradu in Gradišču«) višjemu lovskeemu mojstru na Koroškem in stotniku v žumberku.

Grof Jožef Ernest Paradeiser je začel zidati Ruperčvrh 1641, njegov brat Jurij žiga pa je dovršil gradbo 1657; to je bila podlaga za obdelovanje goščave, ki

OBČINA LJUBLJANA

POGREBNI MESTNI ZAVOD

V LJUBLJANI, AMBROŽEV TRG ŠT. 7

prevzema in izvršuje pogrebe in prepeljave umrlih v Ljubljani, na vse kraje v državi in izven nje. Urad je na razpolago strankam vsak dan, vsak čas in vsako uro

TELEFON ŠT. 2015

JAKOB FLIGL DED.

LJUBLJANA, IGRIŠKA ULICA 10



USTANOVLJENO LETA 1864.
TELEFON ŠTEV. 33-53

Toplovodne, mrzlovodne
instalacije



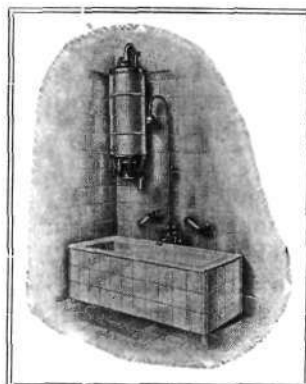
Stavbno in galanterijsko
kleparstvo



Strelovodi



Krovec lesocementnih
streh



je imela poprej mnogo gozda in divjačine. *Mehovo* je bilo poprej last rodovine istega imena (Maichau), potlej pa je prišlo z Žumberkom, Koprivnico in drugimi kraji pod imenom »Mehovskega banata« pod Ogrsko; kralj Bela IV. namreč je okoli l. 1189. kaznoval Albrehta Mehovskega radi njegovih roparskih pohodov po Hrvaškem s tem, da mu je odvezel grad Mehovo. Tako je prišlo Mehovo z ozemljem, ki je segalo daleč na Hrvaško, pod bana ter je ostalo pod Ogrsko noter v XV. stoletje; cesar Žiga ga je podelil Celjskim grofom; ko so ti z Urhom Celjskim l. 1456. izmrli, je cesar Friderik Mehovo z vsemi celjskimi posestvi zasegel. Pozneje so dobili Mehovo v zastavo (zalog) razni posestniki, dokler ni prešlo l. 1726. z Ruperčvrhom (nemara »Ruvertovim dvorcem«) v last cistercijanskega samostana Mariabrunna¹ pri Kostanjevici in 1786., ko je bil ta odpravljen, v last verskega zaklada, torej državno posestvo. Ko so pa državna posestva po cesarski odločitvi prodajali na dražbi, je postalo Mehovo z Ruperčvrhom zopet zasebna last. Mehovo je bil nekdanj močen grad (kastél) zoper sovražnike, ki so prodirali z vzhoda — zdaj pa tam sove in čuki gradijo gnezda ter lisice in volkovi tulijo okoli divje obrasle razvaline na strmi gori. Iz mehovskih sredstev je nastala tudi graščina Pogance na Oglu, ker delata poti proti Ruperčvrhu in proti Metliki Koleno (lok). (Če se ni nekoč imenovalo Bogeneck?) Žiga Mündorfski je zgradil 1547 Pogance, to prijazno ležečo, z lepimi vrtovi obkroženo, $\frac{3}{4}$ ure od Novega mesta oddaljeno graščino, kjer se Novomeščani in

tujci pristrčno in gostoljubno sprejemajo v krogu izobražene rodbine sedanjega lastnika, c. kr. okrožnega komisara Langerja in kjer sem preživel tudi jaz nekatero veselo urico.

Graben, Boršt in *Grm* so bili nekdanj razdeljena posestva treh gospodov Mordaxov, rodovni grad pa je bil Graben. Graben je že v razvalinah, Boršt je izginil brez sledov; moči vseh treh graščin so zdaj zopet združene na Grmu, ki — dasi najmlajša onih treh graščin — dolguje svoji prijazni legi in bližini mesta, da je preživela svoji sestri.

Pri gozdiču blizu cerkvice sv. Ane, ki je spadal nekdanj k Borštu, je ljubek *studenec*, imenovan *Hessenbrunn*, edini studenec v pokrajini. Franc Avgust pl. Zois, prejšnji lastnik združenih graščin na Grmu, je tam postavil spomenik s temle lapidarnim napisom v nemščini: »Vila studenca, ki si tukaj l. 1797. ljubeznivo objela in poživila plavolase darmštatsko — hesovske vojake v angleški službi, poživi s svojo kristalno studenčnico kmetovalca in meščana, ki koprne po miru in hladu!«

Marsikatera lepa urica se je tudi meni v prejšnjih dneh smehljala ob onem romantičnem izvirku ob strani ljubljenskih ljudi; med tistimi tremi dnevi odih, ki sem jih smel prebiti v Novem mestu, sem posvetil temu studencu nekaj trenutkov, da sem ga nekega jutra obiskal. Neizrečno čuvstvo mi je navdajalo dušo, ko sem zopet stopil na tista mesta, ki so nekdanj bila priče moje tihe sreče, in otožen spomin me je opominjal, kako minljiva je vsa zemška sreča. — Sorodno srce je uganilo čuvstva mojega srca ter mi prišepnilo:

¹ Poslopje, zdaj grad, se imenuje med ljudstvom Klošter. — Op. prev.

»Nichts, was vergangen,
Sehne zurück;
Vergeblich Verlangen
Störet dein Glück.«

(Bavarski kralj Ludvik.)

Kdor se mudi v Novem mestu in ima le pol dneva na razpolago, naj ne opusti obiska gradu *Luknje* (nemški Lueg), dvojčka slavnega in mnogo obiskovanega gradu istega imena (nemški Lueg, slovenski Predjamski grad) na Notranjskem, zakaj dolenski grad ni manj zanimiv od onega. Tudi tukaj je imel vitez — ropar Erazem Lueger, čigar življenje in smrt romantika olepšuje in pači, svoje zvito skrito pribežališče, ki se kaže še zdaj; grad, zgrajen 1580, ne zaostaja za bratom na Pivki, kar se tiče starinske zidave, narav pa je tukaj tako grozovita in divjeromantična kakor tam. Visoke, nepristopne skale, ki v njih prebiva zlovešči krakajoči vran, presegajo grad tako, da ga doseže solnce s svojimi blagodejnimi žarki poleti le po nekaj hipov, pozimi pa sploh ne.

Dne 19. avgusta 1827 proti devetih zvečer je obiskalo Lukenjski grad 16 bosenskih razbojnikov, ki so bili prišli tja čez kočevsko pogorje. V kočevskem gozdu so prišli pepelkarja,¹ ki so ga preoblekli v Bošnjaka ter prisilili, da jim pokaže pot v Luknjo. Ko so prišli opoldne k cerkvi sv. Petra, ki stoji na samoti nad Sotesko na gorskem hrbtu, so tam opravili svojo — opoldansko molitev. Nato je dal njih poveljnik ukaz za napad na Luknjo in šli so v strnjениh vrstah čez Sotesko, Gornje Polje in Stražo proti Luknji, kamor so dospeli, kot sem že povedal, okrog devetih zvečer. Vodja je zasedel vhode in izhode z nekaj možmi svoje čete, z ostalimi pa je vdrl v grad. Lastnik graščak je bil z ženo in sinčkom odsoten (v Ljubljani), zato so bili v gradu samo dva uradnika, sobarica, lovec, gozdar z dvema hlapcema in dvema deklama; na odpor torej ni bilo moči niti misliti in zdaj se je delo pričelo. Vodja, približno 29leten mož, avstrijski vojaški begunec, zato nemščine vešč, je vstopil z golim handžarjem v jedilnico, kjer sta sedela grajska uradnika pri večerji, ter zahteval od njiju, grozeč s smrtjo, da mu izročita ves denar; nato se je usedel za mizo ter pojedel, kar je bilo na njej. Njegovi tovariši pa so medtem plenili blagajnico, ki so v njej dobili približno 800 gld. konvenc. veljave, potlej omaro s srebrnino in šatulo grajske gospé; kar je bilo srebrnine na jedilni mizi, je spravil harambaša (vodja); potem je sédel za klavir ter zagodel nekaj taktov; občudoval je podobo lepe, mlade gospodinje ter prepovedal svoji četi, da bi se v grajski kapelici kake reči pritekneli; nato jim je ukazal, da jo takoj zapusté. — Po izvršenem razbojništvu so si dali roparji prinesiti na grajsko dvorišče dva škafa vina, ki so okoli njega počenili na zemljo; nato so pili in peli. Nazadnje, proti enajstim, so odšli iz Luknje v strnjениh vrstah čez most v Vavti vasi proti Jurkavasi, kjer so spotoma naleteli na praporščaka Fügnerja in sedem kordonistov, ki so jih napadli; v boju so padli štirje kordonisti, en ropar in en kmečki fant, ki je bil po naključju prišel mimo; ostali roparji so ušli na Hrvaško.

Globoko doli, tako globoko, kolikor zgoraj skale presegajo grad, šumi mogočni izvir potoka Prečne čez velik mlin in njegove jezove; ves kraj, dasi že nekoliko obdelan, ima še na sebi značaj nekdanjega

¹ Človek, ki kuha pepeliko iz bukovega pepela.

Dotó za Vašega otroka
in prihranke za Vašo starost
Vam pripravi **z življenjsko
polico**

SLAVIJA

JUGOSLOVANSKA
ZAVAROVALNA BANKA
V LJUBLJANI

TELEFON 2176 in 2276

● Zavarujte tudi proti
ognju, nezgodam, ropu
i. t. d.



Lekarna »Pri angelu«

Dr. G. PICCOLI

Ljubljana

Tyrševa (Dunajska) cesta 6

Nasproti nebofičnika

Telefon šte. 28-35

Najmoderneje urejena lekarna

~ Velika zaloga tuzemskih in

inozemskih specialitet ~

Oddajajo se zdravila na recep-

te za vse bolniške blagajne ~

Izdeluje malinovec najboljše

kakovosti (na malo in na veliko)

~ Vedno v zalogi: najfinejše

sveže norveško ribje olje

Naročila točno po povzetju

lastnika, čigar nepošteno počenjanje naj bi skrivala nepristopna divjina. Neka jama blizu izvira Prečne še čaka geognostične raziskave.

Prijetno in poživlajoče je, če se zatečeš ob vročih poletnih dneh v senčni grad Lukenjskega gradu, kjer sem prebil nekateri lep poletni dan v krogu dragih oseb — pozimi pa je tam pusto in žalostno in blagor mu, kdor ima — kakor sedanji lastnik — še drugo posestvo v priljudnem kraju, da tam prezimuje. Ta graščina gospoda Fichtenaua je *Zalog* (Breitenau), grad na lepi širni loki (breite Au), nedaleč od Luknje, na poti odtod v Toplice in na Dvor.

Tudi kopališče *Toplice*, ki ima 63 hiš, župno cerkev in 408 prebivalcev, smo obiskali. Nanje me vežejo dragi spomini, ki mi je izmed njih najdražji ta, da je topliški zdravilni izvir rešil moji materi življenje ter ji vrnil za mnogo let zdravje. Dr. Graf je analiziral vodo teh toplic ter dognal, da ima 29° R in tele sestavine: žveplenokisel natron, žveplenokislo magnezijo, slanokislo apno, slanokislo magnezijo, ogljikovokislo apno, ogljikovokislo magnezijo, glino, kremenico in ekstraktne snovi. Dr. Schneditz, c. kr. vladni svetnik in deželni vrhovni zdravnik kranjski, in dr. Laschan, c. kr. okrožni zdravnik v Novem mestu, priporočata s poudarkom na podlagi mnogoletne izkušnje topliško vodo za notranjo in zunanjo uporabo, pozimi in poleti. Dr. Laschan dolguje kopeli v Toplicah, da je ozdravel od vodenice ter je objavil o tem obširno poročilo v listu »Illyrisches Blatt«, št. 19. z 12. maja 1822.

(Dalje prihodnjič.)

Na drobno! - Na debelo!

Najceneje in najbolje kupite vse prvovrstne

vrvarske lastne izdelke

motvoz, žimo, volno,
afrik, nepremočljive
konjske plahte itd.

samo pri

**PRVI KRANJSKI VRVARNI
IN TRGOVINI S KONOPNINO**

IVAN N. ADAMIČ

LJUBLJANA, SV. PETRA CESTA 31
TELEFON 2441

MARIBOR, VETRINJSKA ULICA 20
TELEFON 2454

CELJE, KRALJA PETRA CESTA 33

STROJNO PODJETJE

R. WILLMANN

LJUBLJANA, SLOMŠKOVA 3

Beneški jarmeniki, cirkularke, nihalne žage najnovejše konstrukcije, brusilni stroji. — Železni deli k pogonu mlinskih kamnov, zatvornice. — Transmisijski deli, kakor osovine, ležišča, spojke, jermenice vseh vrst in velikosti. — Rebraste cevi iz kovanelega železa z ugodnim grelnim učinkom. — Elektro-tovorna in jamska dvigala vitlji in dvigalne ter transportne naprave. — Projektiranje in oprema žag in mlinov ter drugih industrijskih naprav. Vsakovrstna popravila strojev. — Ponudbe brezplačno, na željo strokovnjaški obisk.

T E L E F O N Š T E V. 20-55

NOVO MESTO Z OKOLICO V POPOTNIH SPOMINIH HENRIKA COSTE

IVAN KOŠTIAL

(Konec)

In vendar so te zdravilne toplice tako izredno slabo obiskane. C. kr. višji vojaški zdravnik Hochmayer, več let vojaški topliški zdravnik v Toplicah, je ugotovil, da se opira učinek term v Toplicah na vulkansko toploto in na elektromagnetski princip, ki izvira z njo iz globine zemlje, ter toži v »Carniolii«, št. 23. z 18. julija 1842.: »Če obišeš te lepe, čudovito zdravilne rudninske toplice, ki ležijo v enem izmed najlepših krajev Dolenjske, in odkriješ nevšečno dejstvo, da išče od leta do leta manj gostov tu zdravja, se ne moreš ubraniti boleznega prepričanja, da modna norost naše dobe pogubno vpliva tudi na tople zdravilne izvire, ki jih je dobrotljivi stvarnik priklical v svoji neskončni skrbi za nas iz naročja zemlje, — v posmeh vsej izkušnji in večni resnici in v škodo trpečemu človeštvu.«

Kopališče samo vabi na obisk, ker spada med naj-snažnejša in je glede na lego jako romantično. Lepa, v toskanskem slogu zgrajena prostorna topliška hiša leži na vznožju hribčka Gradišča ter ima v pritličju tri basene: knežjo ali Henrikovo, Karlovo in Jožefovo kopel; prva, posebno radi elegance, lepe zidave in udobnosti namenjena uglednejšim gostom, je vsa iz

črnega in sivega školjčnega marmorja s terasastimi oddelki ali stopnicami in drži 200 kopalcev. V Jožefovi kopeli se kopljejo ubožni ljudje brezplačno. Dvoje nadstropij poslopja vsebuje 40 snažno opremljenih sob, jedilnico in salon. Razen tega je pa tudi v drugih hišah topliške in župne vasi dobiti stanovanje. V topliški hiši je poskrbljeno za zabavo s prav dobrim klavirjem in biljardom; lep park in romantični sprehodi, n. pr. v Rožek, k veliki lipi na gori sv. Antona in celo do Soteske vabijo na interesantne izlete in pri-spevajo k prijetnosti tukajšnjega bivanja in k razvedrilu.

Ob pogledu na grad *Sotesko* moraš občudovati ustvarjajočega duha, ki je zgradil to prekrasno poslopje v tem kraju, odrezanem od družabnega obče-vanja z velikim mestom — z druge strani pa obžalovati propadanje tega fideikomisnega posestva. Ekstremna fideikomisov in razkosavanja zemljišč se dotikata drug drugega — v propadanju. Soteska nikakor ne leži — kakor bi se mislilo po nemškem imenu »Einöd« — na samoti,¹ marveč v prav ljubki legi ob Krki; obkrožena je z vinogradi, travniki in polji ter oddaljena od Toplic pol ure, od okrožnega (kresijskega) središča Novega mesta pa poldrugo uro; zgradil jo je v XVII. stoletju Jurij Žiga grof Gallenberg, drž. upravitelj na Kranjskem; bila je, kakor zatrjuje vrstnik Valvasor v svoji kroniki, v njegovem času po zidavi in opremi najlepši grad v deželi. Od 1743 pripada Soteska fideikomisnim posestvom kneza Auersperga, lastniki pa že dolgo niso tu stanovali, zato propada.

¹ Luka Pintar pa misli, da je Einöd spačeno iz srednje-visoko nemškega engede = sofeska, ožina, klanec. (Archiv für slavische Philologie, XXXV. Band, str. 611.) Op. prev.

STROJNO PODJETJE **R. WILLMANN** LJUBLJANA, SLOMŠKOVA 3

Beneški jarmeniki, cirkularke, nihalne žage najnovejše konstrukcije, brusilni stroji. — Železni deli k pogonu mlinskih kamnov, zatvornice. — Transmisijski deli, kakor osovine, ležišča, spojke, jermenice vseh vrst in velikosti. — Rebraste cevi iz kovane železa z ugodnim grelnim učinkom. — Elektro-tovorna in jamska dvigala vitlji in dvigalne ter transportne naprave. — Projektiranje in oprema žag in mlinov ter drugih industrijskih naprav. Vsakovrstna popravila strojev. — Ponudbe brezplačno, na željo strokovnjaški obisk.

TELEFON ŠTEV. 20-55

Ime je dobila ta graščina po razvalini starega gradu Soteske, ki leži onstran Krke v samoti.

Trdni grad Sotesko so Osmani poznali in se ga bali, ker se je stoletja upiral njih roparskim napadom, in marsikateri ujet Turek je ječal v strašnih podzemskih ječah tega gradu, dokler gradu ni zavzel celjski grof Herman II. Od tedaj grad propada in njenih razvalin polagoma zmanjkuje.

»Gradovi razpadajo, tovarne nastajajo« v naši vsem industrijskim podjetjem tako ugodni dobi. Knez Viljem Auersperg je to dobo prehitel s tem, da je že 1796. ustanovil blizu Soteske ob Krki na *Dvoru*, dve uri od Novega mesta fužino, ki daje gozdnati okolici življenje in zaslužek. Sprva so tu izdelovali le kovano železo, 1803 pa so pretvorili »peč na volka« v plavž z odprtimi »prsmi« in pridejali livarnico, ki dobavlja zlasti peči, uteži in strojne dele in podobne potrebščine, in ker so se izdelki odlikovali po solidnosti materiala in dela, si je pridobila tvornica v naši in v tujih državah jako dober sloves in popraševanje po izdelkih te tvornice je bilo že 1834 tolikšno, da je bila povzdignjena v »c. kr. privilegirano tvornico izdelkov iz litega in kovanega železa,« da bi rastoči promet z Italijo in drugimi državami lahko še bolj razširila. Za to ugodno stanje se je morala tovarna zahvaliti svojemu tedanjemu ravnatelju Vitu Ignaciju vitezu Panzu, ki je pa 1836. naglo umrl. Nato je šla tvornica po rakovo, dokler se ni vnovič dvignila 1840. z velikimi žrtvami, posebno z napravo 5580 sežnjev dolge umetne ceste za odvoz lesa in oglja iz Roga do topliške okrajne ceste. Danes zavzema ta tovarna zelo častno mesto med železolivnicami avstrijske monarhije.

Skoz ozko sotesko drži pot od Soteske do Dvora, tukaj se pa odpira ljubka obsežna pokrajina.

Za tiste, ki potujejo radi prirodoznanske raziskave in ki jih od tega ne odvrača morda slabo zdravje, utegne biti potovanje od Toplice do *ledene jame v Rogu* mikavno. List »Illyr. Blatt,« št. 28. z 11. julija 1829. daje tole poročilo o potovanju tjakaj: »Med mojo navzočnostjo v Toplicah se je ta jama omenila in smo se takoj zmenili, da jo obiščemo. Zato sem se napotil z zakupnikom kopališča in z vodnikom, ki praviša poleti potrebni led redno iz te jame v Toplice, 4. junija zjutraj ob štirih. Šli smo malo časa po cesti proti Soteski, dokler nismo zavili pri nekaterih kmečkih hišah na pot, ki drži v gore; to pogorje, ki se zove Rog in ki na njem mejijo soteški in kočevski gozdovi, se vleče od Krke globoko na Kočevsko. Po-



R. KRAŠOVEC

KNJIGOVEZNICA, KARTONAŽNA
IN GALANTERIJSKA DELAVNICA

LJUBLJANA, ŠTUDENTOVSKA ULICA 7

Priporočam se zadrugam,
g. trgovcem in društvom
za naročila vseh papirnih,
kartonažnih, knjigoveških
in galanterijskih del

Po zelo znižanih cenah

tovali smo vedno navzgor po poti, ki za količkaj vajene hribolazce ni težavna in ki se po njej lahko jaha, do ravninice, ki se imenuje zaradi lovske pojedine, ki se je nekoč tu priredila, »Knežja miza«.

Od tod je šlo zopet navzgor; prišli smo do nekaterih oglarskih koč, kjer smo svojega tovrnega konja pustili in vse potrebno nesli sami. Po malo težavnejši, vedno enaki poti čez poprek ležeča trhla debela smo prišli čez tri in pol ure na bohoten gorski travnik, odkoder smo ravnino proti Novemu mestu pregledali, in čez nekaj streljajev nazadnje pred jamo. Po kratkem oddihu smo nastopili težavno pot k jami doli; lezli smo po odstavkih neke skalne stene približno 70—75 gradov navzdol; nam nasproti se je pa dvigala gora nad žrelom navpično. Ko smo prišli doli, smo

KREDITNI ZAVOD ZA TRGOVINO IN INDUSTRIJO LJUBLJANA, PREŠERNOVA ULICA ŠTEV. 50 (v lastnem poslopu)

Obrestovanje vlog, nakup in prodaja vsakovrstnih vrednostnih papirjev, deviz in valut, borzna naročila, predujmi in krediti vsake vrste, eskompt in inkasomenic ter nakazila v tu- in inozemstvo, safedepozit itd.

Brzojavni naslov: Kredit Ljubljana

Telefon 3781, 3782, 3783, 3784, 3785

Peterson International Banking Code

Na drobno! - Na debelo!

Najceneje in najbolje kupite vse prvovrstne

vrvarske lastne izdelke

motvoz, žimo, volno,
afrik, nepremočljive
konjske plahte itd.

samo pri

**PRVI KRANJSKI VRVARNI
IN TRGOVINI S KONOPNINO**

IVAN N. ADAMIČ

LJUBLJANA, SV. PETRA CESTA 31
TELEFON 2441

MARIBOR, VETRINJSKA ULICA 20
TELEFON 2454

CELJE, KRALJA PETRA CESTA 33

prepotovali poševno ležečo snežno ležišče, enega izmed najtežjih prehodov, ker je bil sneg mehak. Proti koncu tega ležišča je vhod jame in zdaj smo šli z vodnikom (ki je nosil baklo) na čelu v globino jame. Po površni cenitvi se nam je zdelo, da je kakih 60 sežnjev visoka in kakih 100 sežnjev široka, torej znatno večja in pristopnejša kot nekatere doslej znane jame.

Da se prepričaš o krasoti te jame, jo moraš sam obiskati. Kar vidiš v Postojnski jami oblikovanega iz apna, to vidiš tukaj iz ledu, samo ne tako pogosto. Mnogo leđenih sveč, po en seženj dolgih in najkrasnejših oblik, visi raz obok in vedno doli kapajoča voda tvori od spodaj stožec najčistejšega ledu. Včasih se združijo viseče ledene mase s spodnjo maso in stvorijo tako najčistejše, vse predstave prekašajoče ledene stebre. Mnogi teh stebrov padejo radi teže na tla ter se zdrobijo in stvorijo nove mase; doli kapajoča voda prevlači zdrobljene stebre in kvišku moleči stožec postaja vedno nepravilnejši. Če pogledaš z dna jame navzgor, tvorijo te mase nekake ledene griče in voda, ki se odteka čez apnene kose in zmrzuje po kapljicah, je podobna otrplemu slapu.

Med tem ko so moji sopotniki ogledovali stransko votlinico, sem jaz opazoval svoj termometer, ki je kazal sredi jame + 3° R, a izven jame ob močnem jugovzhodnem vetru + 13° 5' R.

Različno oblikovanih apnenčevih tvorb v tej jami nismo videli razen ene figure (na levi v kotu), ki je močno podobna moškemu kipu.

Nastopili smo pot nazaj ter prišli ob 1. uri popoldne v Toplice. Nedaleč od jame je kočevarska vas Kunče

in Petrova gora, ki nudi impozanten razgled v daljavo.

Iz Toplice smo se zopet vrnil v Novo mesto, da bi tam še prebili vesel večer z dragimi dušami.

Za »zunanje malicanje,« ki je v nekaterih mestih in mestecih tako priljubljeno, se nudi Novomeščanom priložnost v Irči vasi, Bučni vasi, Gotni vasi in Ločni. Ime Gotne vasi se pripisuje Gotom, Ločno pogosto obiskujejo zaradi okusnih rakov, in kdor bi vabilo na rake v Ločni odklonil, bi se pregrešil zoper gostoljubje, bon goût in bon ton; kdor je le enkrat tam pokusil to sladčico, je tudi drugič in tretjič voljan za to. Ločna leži tik ob Krki, komaj pol urice pod Novim mestom. Pot tja ni preveč prijetna; potuješ po vozni cesti proti Mokronogu v prahu in si vsak hip v nevarnosti, da prideš v neljubo dotiko s krepkimi člani nekega stanu, ki je tukaj zelo ugleden: živinskega stanu. Ločenska gostilnica je bedna kmečka beznica, ki jo najdeš pogosto zaklenjeno, ker krčmar z družino obdeluje njivo z motiko ali lopato ali pa kar z rokami. Tukaj ne dobiš nič drugega razen »marvina« (domačega vina) in kruha pa, recimo, piščancev in rakov. *A kakšne rake dobiš! In kako pripravljene!* Kakršnih ne dobiš zlepa po vsem svetu — kakor zatrjujejo Novomeščani, ki jim nihče ne ugovarja. Kranjski raki so znani, tako tudi dejstvo, da jih ima peterica dolžno grenadirja — morajo pa, kajpada, tudi biti grenadirski raki. Slava teh dobrih lupinarjev, ki se v svojih rdečih monturah šopirijo na marsikateri imenitni mizi, se je pred leti z vnemo pobijala iz Ljubljane zoper slovečega pisatelja Charlesa Nodierja iz Pariza, ki se



**KDOR VARČUJE
SIVIH LAS SE
OBVARUJE**

**HRANILNICA
DRAVSKE
BANOVINE
LJUBLJANA
MARIBOR
CELJE**

**Za vse Vaše vloge in obveze jam č i z
vsem premoženjem in vso davčno močjo
D r a v s k a b a n o v i n a**

je mudil dalje časa v Ljubljani kot urednik »Telegrapha«¹ ter je hvalil te živalce in še marsikaj drugega (v popisu glavnega mesta Ilirije). Ali na svetu je že tako: Le nikar ne hvalite in ne odlikujte domačinov — pa čeprav so le raki! —

Pri kozarčku hmeljniškega samotoka, ki ga je bil prinesel neki prijatelj s seboj semkaj, smo napivali svoji lepi domovini in njenim vrlim prebivalcem ter drugo jutro nas je dobilo na poti čez Bršljin in »Schlangenwald, kranjski (oprostite!) Kačja ret«, proti Mirni peči in Trebnjemu. Z višine Kapiteljskega hriba pri Novem mestu do blizu Trebnjega smo imeli vedno grad *Hmeljnik* pred očmi — tako daleč in še dalje ven čez hribe in doline se razteza razgled s tega gradu, ki je last enega izmed najfinejših in najbolj izobraženih kavalirjev Kranjske, grofa Mihaela Corinija.

Dort auf jenen steilen Höhen,
Wo die Rebe üppig steht,
Und der Pfirsich Wipfel wehen,
Prangt die Veste stolz erhöht;

Hopfenranken sie umgrünen,
Und ein Bach im Thalgrund fließt,
D' rum die Burg mit grauen Zinnen
Hopfenbach benamset ist.

¹ Ch. Nodier, franc. pisatelj, rojen 1780 v Bezançonu, umrl 1844 v Parizu; spisal je med drugimi deli tudi roman »Jean Sbogar«, ki je bil dvakrat preveden v slovenščino. List »Télégraphe officiel« je urejeval od konca l. 1812. do septembra 1813. — Op. prev.

**PREGLED
CELEGA SVETA
IMAŠ AKO ČITAS**

SCODENEC

SCODENCA

Oglas i

*v tako razširjenem dnevniku
imajo vselej najpopolnejši uspeš!*

Ustanovljeno 1852

Ljubljana, Poljanska cesta šte. 8

Teodor Korn
(preje Henrik Korn)

Krovec, stavbni, galanterijski
in okrasni klepar, instalater
vodovodov in centralne kur-
jave, naprave strelodovov,
kopališke in klosetne naprave