



*Gozdna meja nad Rupami v jeseni*

Foto Pavel Kunaver

## Herojsko življenje

PAVEL KUNAVER

V težkem življenju, v borbi se razvijajo značaji. Slabotneži podležejo, močni pa kljubujejo in zmagujejo kljub nevarnostim in udarcem. Tako je med ljudmi, pa tudi rastlinski svet ima svoje junake, ki jih največ najdemo na drevesni meji v gorah. Največje občudovanje vzbujajo gotovo viharniki, ki prenašajo vse tegobe na svojih izpostavljenih položajih. Vsakokrat, ko se vzpenjam v gore, se resnično veselim stopiti na ozemlje, kjer se začne drevje redčiti in postajajo oblike dreves vedno bolj različne, samosvoje. Bojno polje vrhnje meje gorskega gozda pa je prav različno široko in je posebno divje v apeniških Alpah, kjer so bregovi strmi in prehajajo polagoma ali nenadno v navpične stopnje in strme stene. Zato drevesna meja ni strnjena, ampak včasih silno raztrgana. Kjer razsajajo veliki plazovi, pretrgajo drevesni pas prav do dna doline, kakor vidimo to mestoma v Trenti, v Vratih, Planici in drugod. Po ugodnih, zaščitenih bregovih pa se razprostira mnogo višje in v klinih sega med jarki mestoma do 1800 m, s posameznimi drevesi tudi do 1900 m visoko. Tako najdemo na Slemenu na položnem pobočju zadnje drevesne junake tik pod vrhom, in na Vrtaškem vrhu, ki je tudi tako visok, prav tako nekaj desetm metrov pod vrhom. V glavnem pa se prične najtrše življenje dreves že v višini 1500 do 1600 m.

Toda že mnogo niže po bregovih čutimo, kako se bori gozd za svoj obstanek. Kjer se je naselil po strmih, starih meliščih, so njegova tla kaj nestalna in nemirna. Kršje se še ni sprijelo in njegova ogromna teža ga



*Ukrivljene bukve na drsnih tleh pod Stenarjem*

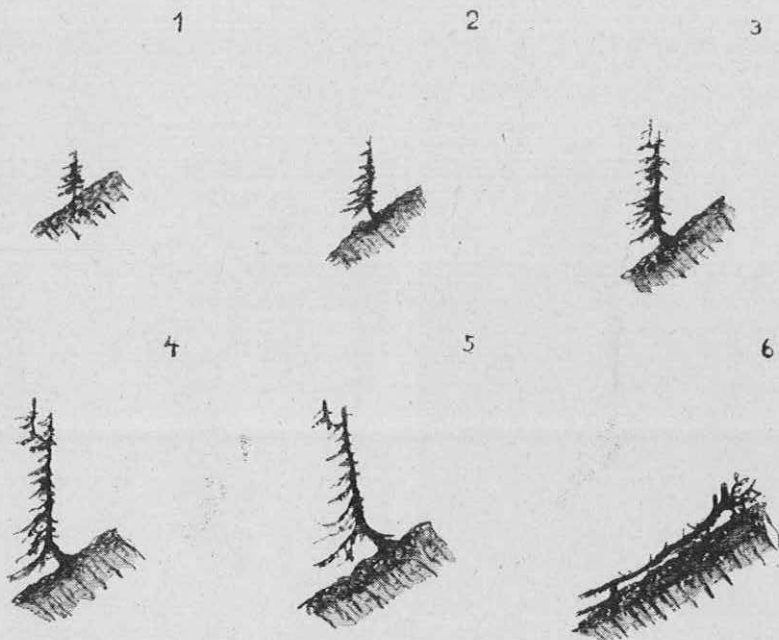


*Macesni na drsečih tleh. Pod Oltarji  
Foto Pavel Kunaver*

vleče proti dnu doline. Premik, ki mu pravimo drsenje tal, je sicer izredno počasen in tudi zelo različen. Toda drevesa se mu morajo prilagoditi, drugega izhoda ni. Človek pa opazi to počasno premikanje na drevju samem, kajti vsa debela so na takem počasi drsečem svetu (Nemci mu pravijo »das Gekrieche«) pri koreninah ukrivljena. Začetkoma je deblo bolj ali manj nagnjeno v smeri doline, kamor težijo kamnita tla. Včasih so pri tleh skoraj vodoravna, bolj redko celo za več kakor devetdeset stopinj od navpičnice upognjena!

Uboga mladika ima takoj pri vstopu v življenje opraviti z dvema sovražnikoma: s kamenito, neplodovito podlago, kjer med kršjem najde le malo hrane in le počasi, počasi uspeva. Še ta tla pa so varljiva in ji mlado deblo nagibajo in krive proti dolini. Toda drevesce mora k soncu! Zato premaguje kruto nagibanje, da se nagibanju in ukrivljanju upira in poganja srednji in vrhnji del debla v vertikalno smer. Zato najdemo včasih cele bregove porastle s takim gozdom, ki ima spodaj hudo ukrivljena debela. Slika 1 nam kaže nemirno pobočje v Bukovlju pod Stenarjem, slika 2 pa macesne na drsečem melišču na vzhodni strani Oltarjev. Ukrivljene bukve dajo izvrsten les za kmečke sani, ker jim lesa za sanice ni treba posebej kriviti, ampak je to storila narava sama na drsečih tleh.

Vse težje pa postane življenje dreves na drsečih tleh v višjih legah, posebno na drevesni meji. Tu se drsečim tlem in nerodovitni podlagi pridružijo še nove težave. Če v nižjih legah nekoliko toplejše podnebje pomaga bojujočemu se drevesu premagovati krivenje z istočasno vzporedno rastjo, pa je tam gori drugače. Zime so daljše, drevesa redkejša ali pa stoje celo posamezno izpostavljena viharjem, udarcem skalovja in plazovom. Vsem številnim nadlogam je tako drevesce od vsega početka izpostavljeno in krčevito se oprijemlje kršja pod seboj. A to vendarle leze in leze in prisili kriveče se deblo, da se s težavo ravna v navpično



Usoda gorskih dreves na drsečih tleh

Risal Pavel Kunaver

smer. Viharji od zgoraj mu na vetrni strani klestijo veje. Odlomijo mu vrh ali pa oskrbi to kruto operacijo radodarna strela, tako da mora trpin pognati vejo pod odbitim vrhom navzgor v obliki harfe. A kolikokrat se zgodi, da novi vrh viharne sile iznova odbijejo.

Veter pritiska od zgoraj; morda pridrvi z višave še skala, da se trpin zamaje v koreninah in da nekatere celo popokajo! V hudo snežni zimi seže tudi plaz izven plazine med drevje, in če drugega ne, omaje jih v temeljih, da se ta ali oni nagne proti dolini (sl. 3). Ubožec! Vsem nadlogam se sedaj pridruži še lastna teža! Smrtni udarec mu je bil s tem zadan. Vse se je zarotilo zoper njegovo težko življenje. Korenine popuščajo. Deblo na gornji strani poka in se lomi. Treba je le še zadnjega sunka, ki mu ga zada veter ali zima, ko »vihar na tla ga zimski trešne«. Koliko časa je trajal ta boj, to upiranje zoper zlo? Če zarezemo v padlega junaka z ostrim nožem zadosti globoko zarezo, bomo našli strašno ozke letnice! Morda se je mučil več sto let, užival kratka poletja, skromno hrano kamenitih tal, in junaško ključoval stoterim nevihtam, viharnim vetrovom, globokim snegom in vztrajal na mestu kljub temu, da so treskale vanj z višav padajoče skale in neusmiljeni plazovi! Pri tem pa je s svojimi tovariši v bojni črti opravljal človeku tako koristno delo: Trdno zasidran je z enakimi junaki varoval doline, da udarci od zgoraj, plazovi, niso povsod predrli pasu življenja in prinesli v dolino smrt in razdejanje. Le tam, kjer se obramba ni posrečila, najdemo v dnu doline še pozno poleti ostanke snega, med njimi pa telesa drevesnih junakov, ki so padli na fronti življenja in smrti v višavah. Ni čudno, da stojimo spoštljivo ob njihovih prelomljenih deblih in polomljenih udih in se spominjamo njihovega stoletja trajajočega neprenehnega boja.

Drugim junakom višav je usojeno drugačno življenje, ki pa ni nič manj težko in kruto ter polno bojev vseh vrst. Posebno gornji robovi Pokljuke in Komne so polni nenavadno oblikovanih smrek in macesnov. Stojijo in



*Težko življenje na kraških tleh Komne*

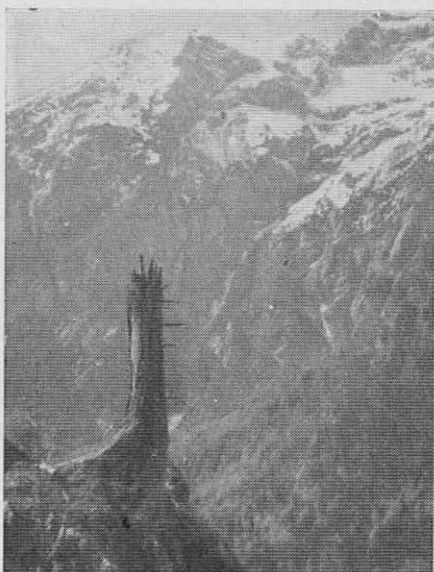


*Viharnik na Vrtaškem vrhu (1900 m).  
Foto Pavel Kunaver*

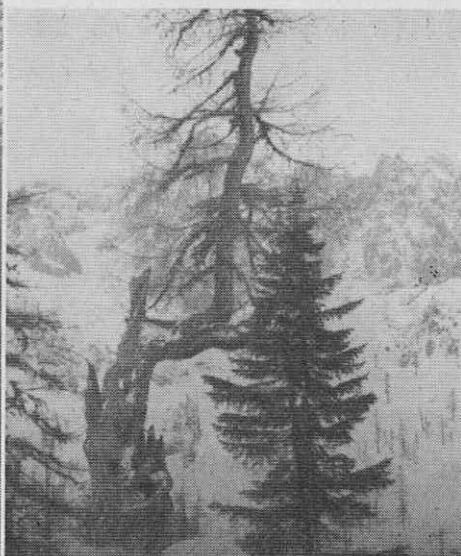
rastejo iz malone golih kraških tal. Drevesna armada je zdesetkovana, posamezniki so zato tem bolj izpostavljeni sili viharjev, ki jim lomijo vrhove, trgajo veje, krive debela v vreteno in preživele veje se stiskajo k deblu in se ga tesno oklepajo, da nudijo čim manj opore vetrovom.

Na skrajnem gozdnem robu pa postane borba tako huda in kruta, da ostane le še malokateri od junakov živ, a od teh je zaradi boja vsak po svoje oblikovan in večinoma prav nič podoben drugim. Ni čudno, saj stoje ti bojovníki prav poredkoma vsem naravnim silam v bran. Tu vidimo majhno skupino sredi borne oazice, obdane od hudournikov, strmih melišč, podorov, ali na valunih ledeniških grobelj; tam se je usidrilo nekaj predrznežev na skalnem pomolu, mimo katerega drve plazovi, ki klestijo s svojim puhom in valečimi se skalami po njihovih vejah in koreninah. Posamezne junake najdemo celo nad 1900 m visoko. So spoštovanje vzbujajoči samotarji ali pari. Včasih je malone več njihovega lesa v vozlo podobnih grčavih koreninah, ki oklepajo skalo in so zasidrane globoko v skalnih razpokah, kakor v vejah in deblu, sestojecem iz nešteti letnic. Nekateri imajo na strani, od koder divjajo najhujši viharji, posebno debelo in dolgo korenino, ki se razpne kakor pahljača v objem.

Ko stoje tako samotno brez vsakega zavetja, imajo vetrovi in strele posebno oblast nad njimi. Veje so zato redke, saj se morejo obdržati na deblu samo tiste, ki so posebno močne in prožne. Vse drugo že zgodaj odleti v silnem pišu pomladanskih in jesenskih vetrov. In najmanjše rane povzročijo, da zmrznejo ter jih zimski viharji odkrhnejo (sl. 5). Najmočnejše veje pa zažive ob deblu samostojno življenje, se poženejo od njega in se nato vzporedno z njim dvignejo včasih prav tako visoko kakor deblo samo. Kolikokrat strela ali vihar odbijeta vrh! Včasih kar obema, samostojni veji in glavnemu deblu! Življenja pa v teh trdoživih drevesnih herojih gorskih višin ne ubijeta. Tako nastajajo v višavah najlepši zastopniki gorskih iglavcev, viharniki-harfe (sl. 6). Kako lepo in upravi-



*Ponosni ostanek junaka pod Brano*



*Viharnik na Slemenu v višini ca. 1850 m  
Foto Pavel Kunaver*

čeno ime! Pojdi pod taka drevesa, ko tuli črez robove vihar. Ob vsaki veji in vejici, ob vsakem odlomljenem koncu, ki se trdovratno še drži debla, žvižga veter svoje posebne gorske melodije. Posebno lepi pa postanejo ti viharniki, ko jih zimski viharji od vseh strani ometejo z ledenimi kristali in se nato na najmanjše vejice obesijo še bleščeči kristali ivja! Iz vsakega težko ranjenega, oklešččenega, od vetrov razmršenega junaka se v sončni luči užigajo bleščeče iskre.

Ko pa po stoletjih najtršega boja večina vendarle podleže in se zruši, pa posamezniki vsem silam navkljub vztrajajo. En del debla in korenin morda še ni odmril in, med tem ko se je glavno deblo že zrušilo, življenjska sila tem močnejše požene sokove v eno od spodaj ohranjenih vej — in glej junaka! Iz razvaline se začinja debeliti in kriviti debela veja proti sovražnemu viharnemu nebu v obliki popolnega drevesa (sl. 7 in 8). Ob pogledu na takega pomlajenega, a v starem deblu tako silno ranjenega junaka je človeku, da bi se odkril pred njim. Treba bo novih stoletij, da bodo utrudila to žilavo življenje in ga prisililo, da se bo vdalo neizprosnim zakonom narave. In še potem, ko so strele razkosale vse ude, ko so vetrovi raznesli treske na vse strani in so se ostankov lotile vse nadloge prevelike starosti, star že desetletja in desetletja ponosno stoji na skali, iz katere je stoletja črpal svoje življenje (sl. 9).

Tako stoje ti junaki na meji življenja in smrti v naših gorah. V tistih višinah začne dobivati gora svojo divjo obliko, ker je že brez rastlinske odeje. Vsa je razgaljena, sestavljena iz kaminov, hudournikov, ozkih polic in prepadnih sten, kakor so jo sile narave izoblikovale. In viharniki v neposredni bližini teh gora so verna slika istih sil in prav tako divje izoblikovani. Zato se jih ne moremo nagledati in najlepše je, če prav njim posvetimo kak dan. Meni vsaj so ostali v najlepšem spominu jesenski dnevi na gozdni meji, ko je mraz že pordečil macesne, bela megla pa nas je ločila od dolin. Temno modro nebo, s snegom posrebrene gore in rdeči macesni so mi v viharju skomponirali najlepšo simfonijo narave. —