

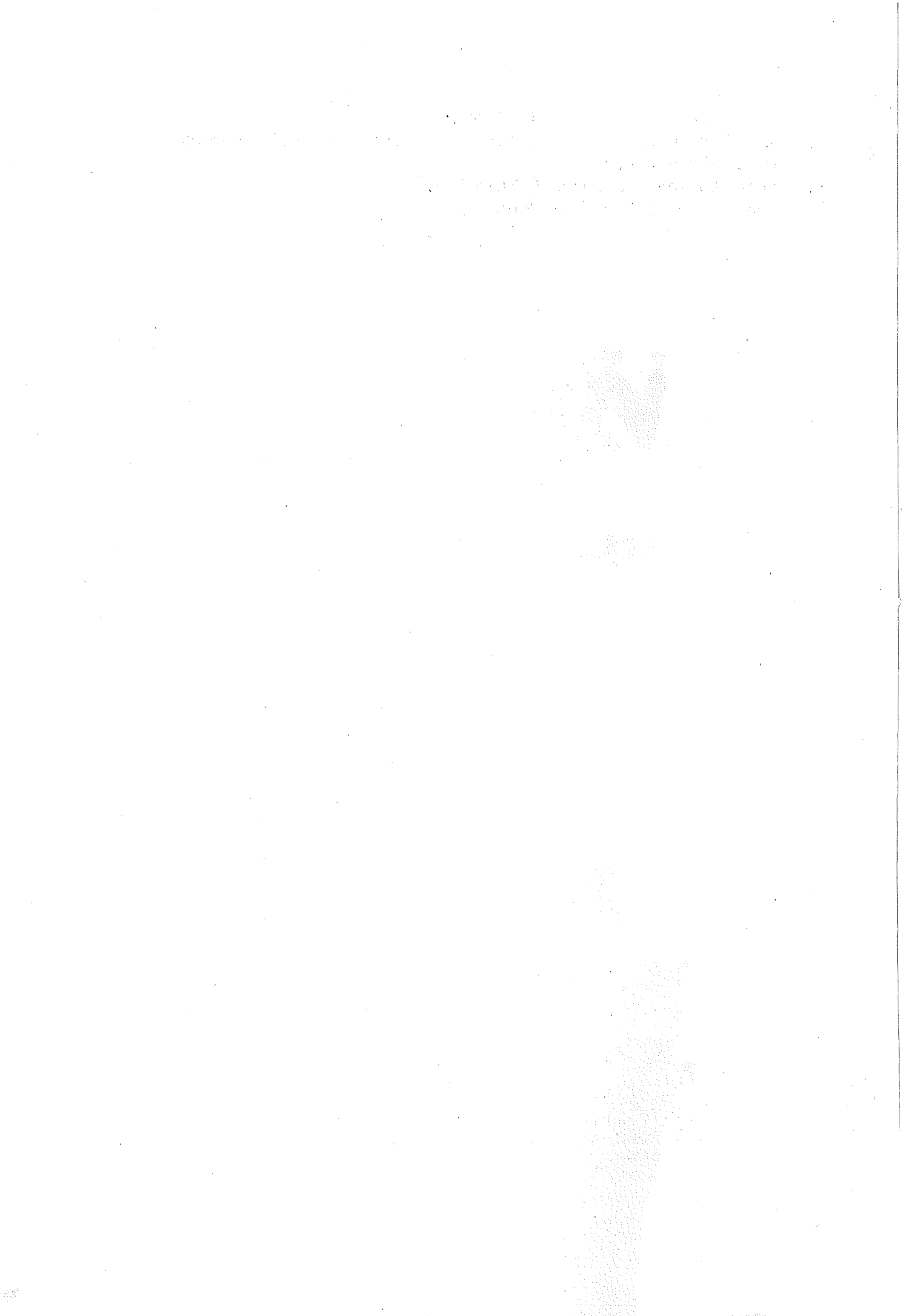


# Vestnik

društva geodetskih inženirjev in  
geometrov

Leto 1957

Štev. 3



Vsebina:

1. Vabilo na občni zbor društva.
2. Poročilo o plenumu društva in reorganizaciji društva (Ing. Golorej I.)
3. Poročilo predsednika (Klarič M.)
4. Poročilo tajnika (Brüfach G.)
5. Blagajniško poročilo (Mirnik M.)
6. Predračun za leto 1958 (Brüfach G.)
7. Poročilo nadzornega odbora.
8. Sklepi II. kongresa v Ohridu.
9. Poročilo Celjske podružnice društva. (Ing. Naprudnik M.)
10. Poročilo o letni konferenci Geodetskega zavoda LRS (Svetik P.)
11. Po Švici (Zadnik L.)
12. Potovanje v Srbijo ... (Umek J., Steiner V., Rozman J.)
13. Racionalizacija računanja površin skupin (Ing. Rudl F.)
14. Sporočila.

=====

Vsem članom

društva geodetskih inženirjev in geometrov LRS

Sporočamo vsem članom, da bo občni zbor društva v petek 21. II. 1958. ob 9 uri dopoldne v fizikalni predavalnici Univerze (vhod iz Gosposke ulice, skozi dvorišče - levo).

I. Občni zbor Geodetskega društva LRS

Dnevni red:

- 1.) Otvoritev, pozdrav gostov in volitev verif. komisije.
- 2.) Poročila predsednika, tajnika, blagajnika ter razprava.
- 3.) Poročilo nadzornega odbora in sprejem razrešnice.
- 4.) Sprememba in sprejem pravil.
- 5.) Slučajnosti.

II. Sledi ustanovni občni zbor Ljubljanske podružnice.

Dnevni red:

- 1.) Otvoritev in izvolitev komisij (kandid., verif. in vol.)
- 2.) Poročilo inicijativnega odbora.
- 3.) Volitve odbora podružnice.
- 4.) Volitve delegatov.
- 5.) Predračun za leto 1958.
- 6.) Razno.

### III. Sledi občni zbor republiškega društva (delegatski sistem)

#### Dnevni red:

- 1.) Otvoritev in izvolitev komisij (kand., verif. in volil.)
- 2.) Volitev novega republiškega odbora društva.
- 3.) Sprejem resolucij in sklepov.
- 4.) Predračun za leto 1958.
- 5.) Razno.

Na I. delu občnega zbora Geod. društva LRS sodelujejo vsi člani.

Na II. delu občnega zbora Geod. društva Ljubljanske podružnice sodelujejo člani društva, ki bodo vključeni v tej podružnici. Podružnice Celje, Maribor in Koper bodo še preje izbrale delegate za III. del občnega zbora. Ljubljanska podružnica jih bo izvolila na tem svojem ustanovnem občnem zboru.

Na III. delu občnega zbora bodo sodelovali delegati iz podružnic, ostali člani pa kot gostje.

Pozivamo vse člane društva, posebno iz Ljubljane in bližnje okolice, da se občnega zbora sigurno udeleže. Tudi tovariši iz ostalih krajev pridite v čimvečjem številu.

Tovariši geometri iz katastrskih uradov ste prejeli že tozadevna navodila od GU LRS.

Istega dne zvečer ob 8 uri bomo imeli v verandni dvorani hotela Union družabni večer, na katerega ste vsi lepo vabljeni.

To obvestilo velja kot vabilo, ker posebnih vabil ne bomo pošiljali.

Odbor.

### P l e n u m   d r u š t v a

V januarju mesecu (27. I. 1958) se je vršilo plenarno zasedanje društva.

Navzoči so bili odborniki društva, po dva delegata iz podružnic Celje in Maribor ter en delegat iz podružnice Koper.

#### Dnevni red:

- 1) Reorganizacija društva.
- 2) Priprava za občni zbor.

V večjih središčih (Maribor, Celje, Koper) so se formirale podružnice društva Geod. inž. in geometrov in se vključile v tamkajšnje DIT-e.

Le v Ljubljani še nismo formirali take podružnice. Zato je plenum sklenil, da se ustanovi tudi Ljubljanska podružnica, katera bo zaenkrat vključevala tudi geod. strokovnjake iz Gorenjske in Dolenjske. Ako se bo pa izrazila želja, da bi bila Gorenjska (Kranj, Radovljica, Tržič, Jesenice, Škofja Loka) za sebe, se bo ta nova podružnica lahko takoj ustanovila. Prav tako za področje Dolenjske.

Na tak način se vrši reorganizacija v celotni zvezi inženjerjev in tehnikov LRS.

Sklene se, da se vrši občni zbor društva 21. II. 1958. kjer bo stari odbor poročal najprej o delu v pretekli poslovni dobi. Sklene se, da občni zbor vodi stari odbor.

Takoj za tem občnim zborom naj sledi ustanovni občni zbor Ljubljanske podružnice. Popoldne naj se pa izvede občni zbor republiškega društva po delegatskem sistemu.

Na vsakih 10 članov se voli en delegat.

N.pr. nad 6 članov ..... 1 delegat

nad 16 članov ..... 2 delegata

nad 26 članov ..... 3 delegate itd.

Za pripravo ustanovnega občnega zbora podružnice Ljubljana se je izvolil sledeči inicijativni odbor:

- 1) Zadnik Ljuban
- 2) Brúfach Gvido
- 3) Ravnik Ljubo
- 4) Ing. Ivan Štupar

Za pripravo osnutka novih pravil se pooblasti komisijo za organizacijska vprašanja, da jih pripravi:

1. Krča Janez
2. Eleršek Jože
3. Brúfach Gvido.

Članarina za posameznega člana se poviša na 50.- din mesečno.

Podružnice pošljejo od tega 10% Savezu DGIG FLRJ

in 20% Rep. društvu DGIG LRS

Podružnice pa odvedejo od dotacij itd. 20% Rep. društvu DgIG LRS

Vestnik bo izdajal republiški odbor društva.

Po statutu, ki je bil sprejet na II. kongresu v Ohridu, je naziv Geodetskega društva LRS spremenjen v "društvo geodetskih inženirjev in geometrov LRS".

Ing. Golorej Ivan

P O R O Č I L O

predsednika na rednem občnem zboru društva inženirjev in geometrov LRS v Ljubljani, dne 21. februarja 1958.

Ko polagamo obračun svojega dela za preteklo obdobje med obema občnima zboroma, skušamo v glavnih potezah prikazati delo - uspehe in neuspehe, ki smo jih imeli pri svojih zalaganjih. Menim, da ni namen, da bi predsednikovo poročilo pokazalo detajlni potek dela po zapisnikih in ostalih virih, temveč smatram, da je glavna dolžnost tega poročila, da v grobem zajame težišče problematike društvene dejavnosti.

Društvena dejavnost ni in ne more biti strogo ločena od nalog, ki so zaupane državljanom v službeni in ostalih funkcijah socialistične družbe, zato mora biti društvena dejavnost tudi odraz družbenopolitičnega razvoja. Iz tega razloga občutimo iz poročil v prvi vrsti problematiko, ki ima svoje korenine v okoliščinah iz same službe.

Vsekakor je eden od osnovnih pogojev za intenzivno dejavnost društva materialna baza, ki je bila ravno v tem obdobju šibka. Razlogi so več ali manj vsem znani, to so predvsem odprava gospodarskih članarin, nizka društvena članarina, pomanjkanje prestorov ipd. Moram pa konstatirati, da so nas geodetske institucije predvsem pa Geodetski zavodi, Geodetska uprava ter Institut za geodezijo in fotogrametrijo učinkovito reševali iz finančnih težav, ki so bile več ali manj stalne. Društveno dejavnost so podpirali tudi okrajni ljudski odbori ter ostali upravni organi in gospodarske organizacije s pošiljativjo svojih uslužbencev - naših članov na strokovno ekskurzijo na Dunaj in na II. kongres geodetskih inženirjev in geometrov v Ohrid itd.

Materijalna baza, ki v delovanju društva ni vedno najugodnejša, je torej osnovni pogoj in osnovna sila, ki poganja motor društva. Za aktivnost društva je poleg tega potrebno, da člani društva prebivajo večji del časa v enem kraju na sedežu društva oziroma podružnice. Ta pogoj je pri geodetskih strokovnjakih silno neugoden. Za geodetsko stroko je značilno, da prebije geodetski strokovnjak-operativec povprečno polovico leta nepretrgoma na terenu izven kraja stalnega bivališča. Značaj delaraztresenosti po raznih manjših deloviščih in intenzivnost terenskega geodetskega dela mu ne dopuščata večjega društvenega udejstvovanja.

To bi bili nekateri zunanji vplivi na društveno dejavnost leta pa je seveda v veliki meri odvisna tudi od aktivnosti posameznih članov odbora in celotnega članstva oziroma od raznih subjektivnih pogojev. Dejavnost odbora društva je bila ovirana tudi zaradi močne zaposlenosti in pogoste odsotnosti članov odbora.

Kljub vsem tem objektivnim in subjektivnim težavam, ne smemo prezreti tudi uspehov društva, ki se kažejo v sodelovanju društva pri reševanju strokovnih vprašanj, sodelovanja z organi državne uprave,

z gospodarskimi ter ostalimi družbenimi in strokovnimi organizacijami. Od te raznotere dejavnosti, ki so jo razvijali posamezni člani društva, podružnice in centralni odbor društva v Ljubljani, so se reševala predvsem nekatera stalna trenutna nastopajoča aktualna vprašanja, od katerih naj omenim konkretno prizadevanja za dvig strokovne ravni članstva, sodelovanje pri reševanju problematike šolstva, povečanja produktivnosti dela, sodelovanje pri izdajanju geodetskih predpisov, sodelovanje pri delu Strokovnega sveta IS za geodezijo itd.

Iskali smo tudi novih organizacijskih oblik in načinov dela v društvu in ravno ustanovitev nove ljubljanske podružnice društva na današnjem občnem zboru, po sklepu zadnjega plenuma društva - ustvarja pogoje za nov način dela. S to reorganizacijo je pričakovati, da se bo delo društva poživelilo in se bo obenem zadostilo načelu enakopravnosti, med člani društva iz Ljubljane, ki do zdaj ni imela svoje podružnice in člani v Mariboru, Celju in Kopru, ki so imeli tudi že do zdaj svoje podružnice.

Društvo bodo predstavljali odslej le člani nekakega izvršnega odbora društva, izvoljeni po delegatskem sistemu na občnem zboru. Izvršni odbor društva, ali kakor ga bomo pač imenovali, bo na ta način razbremenjen vseh onih nalog, ki so čisto lokalnega (ljubljskega) pomena, vsled česar bo zasedal redkeje in bo lahko sestavljen tudi od članov z bivališčem izven Ljubljane. Takšen sestav odbora društva v katerem ne bodo le člani ene, dveh ali treh ljubljanskih ustanov, bo najboljše zagotovilo, da bo odbor reševal probleme splošnega republiškega pomena, upoštevajoč enako interese vseh podružnic.

Poleg grobo nakazanega dela društva v splošnem, bi hotel kot član komisije Zveze geod. društev za produktivnost dela in kot član komisije za produktivnost pri Zvezni geodetski upravi analizirati delo na povečanju storilnosti dela v geodetski stroki.

Med preteklo dvoletno mandatno dobo društvenega odbora, je naša zakonodajna oblast sprejela vrsto predpisov, ki so namenjeni predvsem povečanju življenske ravni delovnega ljudstva. To vprašanje pa je ozko povezano s povečanjem delovne storilnosti. Takoj moram pibiti, da je ravno v geodetski stroki storilnost dela glavni činitelj, ki vpliva na zniževanje proizvodnih stroškov geodetskih storitev. To je zopet ena od posebnosti geodetske stroke, kjer predstavljajo materialni stroški le neznatni del - cca 2% proizvodnih stroškov, vseh ostalih 98% proizvodnih stroškov pa je funkcija proizvodnosti oziroma višine prejemkov izvršitelja-strokovnjaka.

Nadalje je posebnost geodetske stroke ta, da se geodetsko-teren-sko delo, ki predstavlja bistvo geodetske dejavnosti sploh, opravlja samostojno na razmetanih manjših deloviščih - brez direktnega in učinkovitega nadzorstva glede izrabe polnega delovnega časa na terenu. Posebnost je tudi ta, da nastopajo v geodetski stroki kot direktni izvajalci dela intelektualni delavci - inženirji in geometri, medtem, ko v drugih strokah - v industriji, gradbeništvu, kmetijstvu itd. težko najdemo inženirja ali tehnika kot direktnega proizvajalca, temveč je vloga inženirja in tehnika pri njih v tem, da vodi

in skrbi za organizacijo dela večje ali manjše organizacijske enote manualnih delavcev.

Glede na to ugotovitev gre pri vlogi inženirjev in tehnika na storilnost dela pri večini strok za vpliv inženirja in tehnika na storilnost s pozicije vodilnega uslužbenca, v geodetski stroki pa stoji zadeva bistveno drugače. Vloga inženirja in tehnika-geometra je v geodetski stroki dvojna, enkrat nastopa naš strokovnjak kot direktni proizvajalec delavec na terenu ali v pisarni, drugič pa se pojavi naš strokovnjak kot vodilni uslužbenec.

Povsem naravna in navedeni posebnosti stroke odgovarjajoča je potreba, da se v geodetski stroki bolj kot v kateri drugi vodilni kader odbira iz vrst najboljših proizvajalcev - praktikov, ker sicer se nestrokovnost vodilnega kadra, posebno pa pri centralistični organizaciji organizacijske enote negativno odraža na delovno storilnost.

Odpor do nestrokovnosti vodilnega uslužbenca je naraven pojav, kot se to pojavlja v prav ostri obliki tudi pri nekaterih drugih strokah n.pr. v kemični industriji, kjer se manualni delavci - dobri praktiki upirajo postavitvi celo strokovnjaka kemijskega inženirja - novinca na vodilno mesto.

Geodetska stroka se lahko ponaša s tem, da ima dobro urejeno evidenčno službo, ima preizkušene norme, strokovnjaki dajejo o svojem delu detajlirana poročila, po katerih se lahko meri uspeh posameznika in organizacijske enote. Tudi to so posebnosti in sicer pozitivne posebnosti, ki se dajo koristno uporabiti v našem družbenem in gospodarskem sistemu. Po vzoru naših dnevnikov dela se že vpeljujejo dnevniki dela tudi za ostale uslužbence (pripravnike) - po novi uslužbenski zakonodaji, naši obračuni po normah pa bodo solidna podlaga za ocenjevanje uslužbencev, kar bo imelo v bodoče odločilen vpliv na napredovanje in prekvalifikacijo uslužbencev in delavcev ter bo ugotovljen uspeh lahko služil tudi kot osnova za premiranje, dokler ne bodo dani pogoji za nagrajevanje po delovnem učinku.

Ker obstojajo različna mnenja glede predvojnih norm, bi hotel na tem mestu dati tudi informativni podatek glede geodetskih norm in doseženih uspehov. Različno se tolmači tudi delovni čas "od zore do mraka", ki je bil vpeljan pred vojno za terensko delo pri sistemu dnevnic. Za primerjavo bom od številnih izdaj norm vzela norme iz dobe delovnega časa "od zore do mraka" pri povprečni jugoslovanski parcelaciji 1 : 3 in jih primerjal z zveznimi normami za tahimetrijsko snemanje iz leta 1957.

Po normah iz l. 1930. - rešenje Oddeljenja katastra št. 12156 so bili predpisani povprečni delovni učinki za 1 koledarski dan:

I.kateg.: 7.40 ha, II.kat.: 6,70 ha, III.kat.: 6,30 ha  
po normah 1957: I.kateg.: 4.05 ha, II.kat.: 3,64 ha, III.kat.: 2.83 ha

Norme iz leta 1930. so bile napram normam iz leta 1957. večje za:

v I.kateg.: 83 %, II.kat.: 84 %, III.kat.: 123 %.

Razlika v normah je dejansko še večja, če upoštevamo, da so v



normah iz leta 1957. predvidene gotove olajšave (ločeno obravnavanje potrebnega časa za potovanje in pripravljajna dela, dela na zamejičenju katastrskih občin, spisku hiš, olajšave vsled nepravilne parcelacije, vsled visokih njivskih kultur itd.), medtem, ko je bila norma iz leta 1930. brez takih olajšav, poleg tega pa so stare norme zajemale v treh kategorijah tudi terene današnje IV. kategorije, kar sem pri primerjavi (učinek 2,44 ha za IV. kategorijo norm 1957.) zanemaril. Pri normah iz l. 1957, ki imajo 4 stopnje zaraščенosti, sem vzel srednjo zaraščенost.

Iz zgornje primerjave se vidi, da današnje zvezne norme iz leta 1957. niso tako visoke, da se ne bi mogle smatrati kot dosegljive tudi pri 8 urnem delovniku. Dokaz o tem nam dajejo obračuni letošnjega uspeha, v drugih republikah, kjer se norme povprečno presegajo.

V naši republici se glede kvalitete del, (razen snemanja konfiguracije o kateri nimamo kontrole) sicer ne moremo pritoževati, vendar pa z uspehi glede storilnosti ne moremo biti povsem zadovoljni. Uspeh je slab posebno v kolektivu Geodetskega zavoda Ljubljana, kjer je uspeh ob upoštevanju vseh olajšav po zveznih normah cca 82%. Ne smemo pa prezreti izrednega uspeha kolektiva Geodetskega zavoda Koper, ki ima v Goriških Brdih dosežen uspeh 109% zvezne norme. Uspeh je tem pomembnejši, ker je ta uspeh dosežen v Goriških Brdih t.j. na terenu, ki je bil za kolektiv Geodetskega zavoda Ljubljana do zdaj vedno izredno trd oreh.

Tudi o geodetskih cenah imamo že obilo podatkov in izkušenj v slovenskem in zveznem merilu. Obstojata v glavnem dva načina zaračunavanja stroškov. V ostalih republikah obračunavajo stroške na podlagi dejanskih stroškov (konkretne plače, dnevnice in ostali stroški) na katere pribijejo ugotovljeni procent režije. Pri nas smo do sedaj operirali v pogodbah s kalkulirano ceno 1 ure in obračunom potrebnega časa po normah. Pri analizi stroškov letošnjega terenskega dela se je pokazalo, da so dejanski stroški zavodov (dejansko izplačane plače, dnevnice in ostali stroški) s prištetim normiranim procentom režije in ostalimi pribitki, predvidenimi v strukturi cene 1 ure, mnogo manjši nego znesek po pogodbi, kljub temu, da norma ni bila dosežena. Presežek izplačil nad realno ceno (dejanski stroški in režija) znaša letos pri terenskem delu okrog 50% nad realno ceno, kar velja predvsem za dela, ki jih je opravil Geodetski zavod Ljubljana.

V geodetski stroki pri terenskem delu, kjer objekt meritve vnaprej ni točno znan (število parcel se bistveno menja), je obračun po dejanskih stroških na uvodoma omenjen način najprimernejši ter poenostavlja postopek in bistveno zmanjšuje administrativno delo pri pogodbi ter pri tekočih in končnih obračunih dela.

Na ta način bi bistveno zmanjšali ceno geodetskim storitvam, ki v Sloveniji za zgoraj navedeni primer presegajo cene v drugih republikah za okrog 100% (pri fotogrametrični metodi v l. 1957. pa tudi več). Zmanjšanje cene geodetskim storitvam splošne državne izmere v Sloveniji je aktualno vprašanje - vprašanje renomeja in solidnosti dela v geodetski stroki, ki ga ne kaže preveč zanemarjati. Ob takih ugotovljenih dejstvih, kjer gre za cca 50%-no nadvišanje

realnih cen, sklicevanje na formalno pravne učinke pogodbe, ki sloni na prvotno nezanesljivih podatkih v socialistični družbi, nima moralnega opravičila.

Osnovna državna izmera je delo splošnega pomena in ne smemo dopustiti, da se na tem delu ustvarjajo neutemeljeni viški nad realno ceno.

Iz obravnavanih nekaj vprašanj vidimo, da stoji pred društvom v prihodnosti obilo dela, naš družbeno politični razvoj pa bo postavljajal pred vse nas stalno nove in odgovorne naloge.

Pri volitvah novega odbora upoštevajmo važnost izvrševanja postavljenih nalog ter poiščimo za odbor ljudi najboljših osebnih kvalit, ljudi, ki so pripravljene delati in ki imajo čas za društveno delo. Še naprej nam ostaja odprto vprašanje izmenjave odbora z mlajšimi člani. Letos bo to mogoče doseči vsaj v okviru odbora ljubljanske podružnice, če že ne povsem v okviru društva.

Omenil bi tudi, da je med dosedanjimi člani odbora društva prevladovalo mnenje, da naj bi bil občni zbor vsako leto, ker se na ta način pričakuje živahnejša dejavnost društva.

Na koncu se zahvaljujem za sodelovanje vsem, ki so delali v društvu kot poedinci - člani društva, kakor tudi vsem državnim organom, zavodom in ostalim institucijam ter družbenim in gospodarskim organizacijam, ki so učinkovito podpirali naše društvo.

Predsednik  
Društva inženirjev in geometrov LRS  
Klarič Matija l.r.

### P o r o č i l o

tajnika Geodetskega društva LRS  
o delu v poslovni dobi 1956/57.

Geodetski strokovnjaki morajo kot samostojni tehnični strokovnjaki na terenu imeti globoko razvito zavest, da gradijo socijalistično državo. Strokovno društvo je poleg sindikata v prvi vrsti poklicano, da vzgaja pravilno usmerjenega strokovnjaka, ki bo sposoben udeleževati se v samoupravljanju našega gospodarstva. Poleg tega mora biti kot terenec sposoben tolmačiti na terenu zakonske predpise in celotno našo ekonomsko problematiko. Tako lahko razgledan geometer na terenu mnogo koristi ne samo v strokovnem delu, ampak tudi v političnem življenju tamkajšnjega področja.

Za delo in razvoj geodetskih društev so bili od decembra 1953 merodajni sklepi I. Kongresa geodetskih inženirjev in geometrov. Ugotovljeno pa je, da pri izvajanju teh sklepov sodelujejo samo sta-

rejši člani, zato bo treba v bodoče prenesti to delo postopoma na mlajše kadre. V komisije bo treba pritegniti mlajše tovariše, ki bodo v teku par let prevzeli vodstvo v društvu.

Sodelovanje z organi ljudske oblasti je bilo direktno, ker so v odboru zastopniki skoraj vseh važnejših geodetskih ustanov. Reševanje gotovih konkretnih nalog ta okolnost mogoče tudi zavira. Vsak odbornik in član društva je v prvi vrsti uslužbenec gotove ustanove ali podjetja in potem šele član strokovne organizacije. Boljši odnosi med predstavniki raznih ustanov in podjetij bi gotovo bili koristnejši za napredek stroke in organizacije.

Dosedanji odbor je bil izvoljen na občnem zboru društva dne 3. marca 1956. v sledečem sestavu:

predsednik	Klarič Matija
podpredsednik	ing. Čuček Ivan
tajnik	Brifah Gvido
blagajnik	Schweiger Marička
odborniki	ing. Rudl Franjo, ing. Golorej Ivan, Ravnik Ljubo, Senčar Jože, Krča Ivan, Steiner Oton, Dvoršak Rado, Eleršek Jože in Morano Emil.

V nadzornem odboru so bili: Košir Anton, Zadnik Ljuban in Bratkovič France.

Odbor je zasedal na 18 rednih sejah, na katerih je bilo povprečno navzočih 7 odbornikov od skupno 13-tih. Od nadzornega odbora sta bila vedno prisotna eden ali dva člana. Izrednih sej ni bilo.

Plenum društva je zasedal enkrat to je 27. januarja 1958.

Društvo ima 296 članov od katerih jih je v Mariborski podružnici 44, v Celjski 30 in v Koperski 20. Stanje se med letom tudi spreminja in upamo, da bomo po naložitvi enotne kartoteke imeli točen pregled nad članstvom. V tej akciji smo zaenkrat izdali prijavnice dosedanjim in novim članom. (podružnice bodo morale skrbeti, da zajejo v članstvo vse geodetske strokovnjake tamkajšnjega okoliša). Na podlagi prejetih prijavnice bomo izpolnili kartoteko in na podlagi te prejeli enotne legitimacije.

Izveček iz razprav upravnega odbora je bil sicer vedno objavljen v Vestniku, vendar bi tudi v tem poročilu na kratko prešli to dobo:

Na prvi seji so se formirale sledeče komisije, ki naj bi reševale konkretna vprašanja (prvoimenovani je predsednik komisije):

komisija za kataster: Senčar Jože, Krča Ivan, Bahovec Franc, Dvoršak Rado, Bratkovič France in Bohinc Stanko.

komisija za šolstvo: ing. Čuček Ivan, ing. Rudl Franjo, Steiner Oton, Košir Anton, ing. Podpečan Alojz, Zadnik Ljuban in ing. Tomkiewicz Ivan.

komisija za tehnične pravilnike: ing. Rudl Franjo, ing. Čuček Ivan, ing. Podpečan Alojz, Steiner Oton, Zadnik Ljuban in ing. Jenko Marjan.

komisija za organizacijska in staležka vprašanja: Krča Ivan, ing. Čuček Ivan, Zadnik Ljuban, Senčar Jože, Klarič Matija, Eleršek Jože, Košir Anton, Jekl Stane in Ravnik Ljubo.

komisija za organizacijo prireditelj: Brifah Gvido, Ravnik Ljubo, ing. Čuček Ivan, Dvoršak Rado in Vazzaz Vlad.

komisija za strokovne spore: ing. Čuček Ivan, Steiner Oton, ing. Rudl Franjo, Senčar Jože in Tomšič Mirko.

začasna komisija za formuliranje sklepov občnega zbora: Eleršek Jože, Senčar Jože, Seifert Mano, Ravnik Ljubo in Košir Anton.

V juniju 1956. smo formirali še

komisijo za produktivnost dela: Klarič Matija, ing. Rudl Franjo in Zandnik Ljuban.

Društvo ni dalo mišljenja o normativih Geodetskega zavoda v Ljubljani, ker nima podatkov za preceno enih in drugih normativov. Predlog je bil, naj bi zastopniki Geodetskega zavoda in Geodetske uprave LRS obiskali ustanove v ostalih republikah ter na licu mesta proučili sestavo cene in produktivnost dela. Pri tem je seveda mišljen pogoj kategorizacije po enotnem vidiku. V ostalem društvo priporoča vsem geodetskim ustanovam, da upoštevajo vse ostale okolnosti za dvig storilnosti t.j. organizacija dela, figuranti, kategorizacija itd.

21. - 22. maja 1956. je zasedal Plenum Saveza geodetskih društev na Polževem. Društvo je zadovoljivo organiziralo ta Plenum, saj se delegati niso mogli dosti oddaljiti od mesta plenuma. Na plenumu se je v glavnem razpravljalo o pripravah za II. Kongres geodetskih inženirjev in geometrov v Ohridu. Prof. ing. Podpečan je bil zadolžen s sestavo enega izmed štirih glavnih referatov t.j. "Sadržaj i potreba planova i karata". Geodetska uprava LRS je bila zadolžena z referatom "O bodočih nalogah geodetske stroke". Podrobnejšega poročila o kongresu tu ne bom podajal, ker je o tem poročilo v Vestniku. Sklepi kongresa bodo objavljeni v posebni številki Geodetskega lista kakor tudi v Vestniku.

V juliju 1956 smo predelali osnutek Uredbe o projektiranju ter dodali nekaj pripomb.

8. in 9. decembra 1956 je bila izredna skupščina Zveze inženirjev in tehnikov LR Slovenije v Trbovljah, kjer sta zastopala društvo Klarič Matija in Senčar Jože.

Na povabilo tvrdke "Nistri" so potovali v Italijo na ogled fotogrametričnega instrumentarija ing. Čuček Ivan, Košir Anton in ing. Škerl Marko.

Komisija za kataster je predlagala Geodetski upravi LRS, da namesti geometra, ki se bo bavil stalno s Pravilnikom za vzdrževanje katastra oz. njegovim izdanjem. Predlagala je tudi namestitev pravnikarja, ki bi se bavil s katastrsko zakonodajo.

Na plenumu Saveza geod. društev v Sarajevu (februarja 1957) je bilo končno odločeno, da se kongres geod. strokovnjakov prestavi na drugo polovico oktobra in sicer bi se vršil v Ohridu.

Ponovno smo izrazili potrebo po Zakonu o geodetski službi, sicer nas bodo druge sorodne stroke smatrale kot "anonimne sodelavce"

Junija 1957 smo razpravljali o učnem načrtu na geodetskem oddeku tehnične fakultete. Predlog je bil, da bi čisto geodezijo izpopolnili z uvedbo nekaj gradbenih predmetov, ker je bil posebno v Sloveniji ta studij preozko specializiran. Ob drugi priliki smo pa raz-

pravljali o skrajšanju fakultetnega studija tako, da bi bili fakultetno izobraženi strokovnjaki prejé usposobljeni za praktično delo. Obe tendenci nista ravno v skladu in bo treba o tem razločneje spregovoriti. Komisija za šolstvo ima itak največ tekočih nalog.

Strokovno šolstvo srednje-šolskega kadra je problem, ki se rešuje v zveznem merilu. Stališča posameznih republik se še razlikujejo. Zavodu za proučevanje šolstva smo predlagali, da se geodetskim strokovnjakom po 5 - letni praksi omogoči posečanje 2 - letne višje geodetske šole. Ker je bilo v Beogradu govora o ustanovitvi stalne oblike 2-letne višje geodetske šole, bi to v bistvu soglašalo z našim predlogom.

Avgusta 1957 smo določili ključ za izbiro delegatov za kongres v Ohridu. Razdelitev je bila taka-le:

Katastrski uradi	4	delegat
Geodetski zavod Ljubljana	4	"
GZ Maribor in Celje	1	"
GZ Koper	1	"
Geodetska uprava LRS	1	"
Gradbena srednja šola	1	"
Univerza	1	"
Institut za geod. in fot.	1	"
Podjetja in biroji	2	"
-----		
skupaj	16	delegatov

Žal društvo ni moglo samo poslati svojih delegatov na Kongres, ker ni imelo finančnih sredstev. Kljub temu so ustanove in podjetja poslali na kongres člane, ki smo jih mi predlagali kot delegate.

Skupno je bilo udeležencev na kongresu 60 iz Slovenije.

Šele septembra 1957 smo na Plenumu Saveza v Titogradu izvedeli točnejši program kongresa. Vem, da organizacija potovanja naših članov ni potekala tako kot bi si vsi želeli, upoštevati je pa treba tudi naše težave, saj 14 dni pred kongresom še nismo imeli potrebnih zveznih članskih legitimacij. Nekateri člani so se prijavljali pri društvu, drugi pa direktno v Skopje oz. Beograd. Danes sem zadovoljen, da je vse skupaj poteklo še toliko v redu.

Za inozemske goste na kongresu smo vzeli s seboj po 10 komadov sledečih knjig kot darila: ing. Čuček: "Fotogrametrija", ing. Podpečan: "Terenski relief" in ing. Rudl: "Tabele za kontrolno računanje koordinatnih razlik z računskim strojem". Prvi dve je plačal Institut, tretjo pa društvo.

V oktobru smo izbrali še delegate, ki bodo sodelovali v raznih komisijah kongresa ter namestnike delegatov, ki niso mogli potovati.

V začetku decembra še nismo prejeli sklepov s kongresa. Dogovorili smo se pa že v glavnem glede izvedbe občnega zbora društva. Sklenili smo pa predhodno sklicati plenum društva, saj so zveze društva s podružnicami itak preveč rahle.

Rešili smo tudi finančno stanje društva z ugodnim odzivom Geodetskega zavoda Ljubljana (72.000.- din), Geodetskega zavoda Maribor (20.000.- din) od katerih smo po sklepu plenuma društva vrnili

podružnici Maribor 10.000.- din), Geodetske uprave LRS (letno 10.000.- din) in Instituta, ki nam je poleg navedenih knjig plačal tudi nekaj številčk Vestnika.

V zimski dobi 1956/57 smo imeli 6 strokovnih predavanj, v zimski dobi 1957/58 pa dosedaj 5.

Glavna naloga starega odbora je bila poživitev delovanja društva v zimski dobi. Pri tem smo mislili v glavnem na strokovna predavanja za pripravnike-geometre in pa tudi za ostalo članstvo. Pri tem je bilo ugotovljeno, da je znanje kandidatov za strokovne izpite vsako leto slabše, na drugi strani je bilo pa sklenjeno na kongresu v Ohridu, da se polaganje izpitov poenostavi in vskladi s potrebami današnje prakse. Ker je snov za izpite predpisana, sami ne moremo tega spreminjati. Delati bo pa treba na tem, da se ti predpisi spremenijo v smislu sklepa kongresa.

Naš delegat se je udeležil sestanka DIT-a v Celju, kjer je bilo govora o organizacijskih problemih Zveze inženirjev in tehnikov ter strokovnih društev na terenu. Že dolgo smo predvidevali ustanovitev podružnice v Ljubljani, pa so vedno prevladali pomisleki, češ da se s tem ne bo poživelo delovanje v društvu. Na seji 9. januarja 1958 smo zopet odgodili to vprašanje, na plenumu društva 27. januarja je pa dokončno bila sklenjena ustanovitev podružnice v Ljubljani. Ker v Ljubljani tudi ni DIT-a, bo podružnica in društvo samo (republiški izvršni odbor) vezano direktno na Zvezo inženirjev in tehnikov LR Slovenije.

Zaradi navedenih organizacijskih sprememb so se tudi predugačile priprave za občni zbor v tem smislu, da se najprvo razreši stari odbor, ustanovi podružnica v Ljubljani in izvoli republiški izvršni odbor društva.

Težko smo se odločili za predlog povišanja članarine na 50.- din mesečno. S stalno prazno blagajno pa tudi ne moremo poslovati. Geodetska društva v drugih republikah imajo že preje višjo članarino.

Na Geodetski list je v Sloveniji naročeno 185 članov. Ne moremo reči, da so vsi z njim zadovoljni, niti glede rednega izhajanja, niti glede vsebine. Skoraj ves mlajši kader bi si želel v tem strokovnem listu napotkov za prakso. Pri tem bi morali naši člani sami sodelovati z dopisi v listu. Očividno preživlja list stalno krizo, katero bo moral rešiti Savez geodetskih društev.

"Vestnik" društva je naša najboljša in najkoristnejša akcija. To je v največji meri zasluga urednika ing. Goloreja, ki nikdar ni pozabil na dolžnost, ki jo je prevzel. Treba bo poskrbeti za širši krog sodelavcev - dopisnikov, posebno s terena. Ena številka Vestnika stane 12 - 15.000.- din in upamo, da bomo še nadalje naleteli na razumevanje pri podpornikih, ki omogočajo njegovo izhajanje.

Za leto 1958 imamo obljubljen Geodetski godišnjak, katerega se posebno starejši geometri spominjajo kot rednega spremljevalca na terenu.

Knjižnica društva je v starem stanju. Dokler ne bomo imeli svojih klubskih prostorov v Domu tehnike, ne moremo misliti na poživitev te strani društvenega udejstvovanja. Priporočamo pa vsem članom, da

se poslužujejo Centralne tehniške knjižnice, ki je vzorno urejena in ima tudi nekaj geodetske literature in revij.

S sindikatom bi lahko imeli tesnejše stike, vendar za aktivno sodelovanje pri izobraževanju delovnih ljudi ni bilo odziva v naših vrstah. Tudi v Radiu in časopisju bi morali aktivneje sodelovati, saj naše delo v širših krogih skoraj ni poznano. Med tehničnimi filmi, ki jih poseduje Odbor za tehnično pomoč ni nobenega iz geodetske stroke.

Z društvom kmetijskih inženirjev in tehnikov nismo razen enega sestanka z njihovim zastopnikom imeli nobenih stikov. To bo treba čimprej popraviti, saj je dvig kmetijske proizvodnje ena naših glavnih nalog gospodarskega plana. Pri Glavni združni zvezi se je ustanovil operativni oddelek z nalogo ureditve posestnega stanja državnih kmetijskih posestev.

Tudi s tovarno optičnih izdelkov v Ljubljani smo imeli namen vzdrževati stike, do katerih pa ni prišlo.

Da bi spoznali delo geodetske stroke v sosednih državah smo poslušali predavanja tujih strokovnjakov. Ker razen organizacijskih prijemov nismo izvedeli dosti novega, je bilo društvo mnenja, da se taka draga predavanja raje ne organizirajo. To pa velja samo v načelu.

Več bi pa radi slišali od tovarišev, ki potujejo v inozemstvo. Mislim, da je vsak od njih toliko videl in slišal, da bi o tem lahko organizirali debatni večer ali pa napisal članek v Vestniku.

5. - 9. 1956. je društvo organiziralo ob podpori OLO-jev in geodetskih ustanov izlet na Dunaj ob priliki 150-letnice avstrijskega katastra. Potovalo je 43 članov in njihovih svojcev. Članek o tem je izšel v Vestniku.

Za druge ekskurzije in izlete v tuzemstvu ni bilo denarja in ne časa. Kljub temu bo treba posvetiti temu vprašanju več zanimanja, posebno ker člani pričakujejo takih potovanj od društva.

Še dosti bi bilo snovi za udejstvovanje v društvu in se bo treba uveljaviti navzgor in v širino. Potem člani ne bodo spraševali: "Kaj pa imam od društva?" Nismo intervenirali pri sodnih obravnavah proti našim članom niti nismo bili vprašani za mnenje. Pri sestavi strokovnega sveta nas tudi ni bilo zraven i o tem še nismo bili obveščeni. Samo v slučaju ing. Tomkiewicza smo bili vprašani za mnenje glede njegovega potovanja v Švico.

Pri uvajanju modernejših metod snimanja t. j. aerofotogrametrije nismo bili dovolj odločni in smo se zadovoljili z odločbami iz Beograda. Mimo tega so nas pa prehiteli gibčnejši strokovnjaki ter ustanovili podjetje za snimanje v sklopu z aerocentrom Slovenije.

Resolucijo Geografskega društva glede izdelovanja preglednih kart smo odložili do posvetovanja o kartografiji v jeseni 1956. Geografsko društvo nam je pozneje poslalo še eno resolucijo na katero je dobilo uraden odgovor Geodetske uprave LRS.

Z revizijo katastra smo se sprijaznili, ker daje zadovoljive rezultate. Sicer je pa društvo v načelu zagovarjalo samo novo izmero.

Mogoče sem v prejšnjih navajanjih slikal preveč črno naše udejstvovanje oz. neudejstvovanje. Lepo je slikati samo uspehe, treba je

~~pa prikazati~~ tudi naše slabosti iz katerih bo novi odbor lahko posnel napotke za zboljšanje dela.

V sklepih Kongresa geodetskih inženirjev in geometrov imamo prikazano vse naše bodoče delo tako v društvu samem, kakor tudi v geodetskih ustanovah in podjetjih. Našemu geodetskemu strokovnjaku pa moramo nuditi vso pomoč pri izvajanju teh nalog.

T a j n i k :

Brüfach Gvido

B l a g a j n i š k o p o r o č i l o  
Geodetskega društva LRS za občni zbor  
21. februarja 1958.

Stanje blagajne dne 4.II.1958.:

v banki - - - - -	71.529.- din
v ročni blagajni - - - - -	50.371.- "
skupaj	121.900.- din

I. D o h o d k i :

Saldo blagajne z dnem 14.II.1956 - - - - -	128.004.- din
članarina rednih članov - - - - -	65.130.- "
pristopnina " " - - - - -	550.- "
dotacije podpornih članov - - - - -	120.000.- "
dohodki od Vestnika - - - - -	31.280.- "
izredni dohodki (prodaja tabel, prispevek GZ za nabavo nove kartoteke)	64.604.- "
skupaj	409.568.- din

II. I z d a t k i :

1. 10% redne članarine Savezu geod. društev - -	14.064.- din
2. stroški tiska Vestnika (7 številki) - - - -	81.604.- "
3. stroški poslovanja, pošta itd. - - - - -	47.446.- "
4. stroški za predavanja in ekskurzije - - - -	21.760.- "
5. stroški organizacije plenuma Saveza - - - -	6.550.- "
6. stroški organizacije občnega zbora - - - -	35.916.- "
7. nabavka strokovne literature - - - - -	1.028.- "
8. nagrade avtorjem člankov - - - - -	45.800.- "
9. nagrade odbornikom za izredna dela - - - -	23.500.- "
10. vrnitev podružnici Maribor od GZ Maribor - -	10.000.- "
skupaj	287.668.- din



R e k a p i t u l a c i j a :

Skupaj dohodki - - - - -	409.568.- din
Skupaj izdatki - - - - -	287.668.- din
Saldo 4.II.1958.	<u>121.900.- din</u>

Ljubljana, dne 6.II.1958.

Blagajnik:  
(Mirnik Marija)

P r e d r a č u n

republiškega odbora Društva geodetskih  
inženirjev in geometrov za leto 1958/59:

Dohodki:

1. 20% članarine podružnic (300 članov a 600.- din letne članarine - - - - -	36.000.- din
2. 10% od dotacij ustanov podružnicam - - - - -	10.000.- din
3. dotacija od ustanov za tisk Vestnika (6 številka a 15.000.- din)- - - - -	90.000.- din
Skupaj: - - -	136.000.- din

Izdatki:

1. tisk društvenega Vestnika (6 številka) - - - - -	90.000.- din
2. stroški poslovanja (administracija, pošta...)- - -	14.000.- din
3. predavanja in ekskurzije - - - - -	10.000.- din
4. organizacija plenumov podružnic - - - - -	8.000.- din
5. organizacija občnega zbora rep.odbora - - - - -	8.000.- din
6. nagrade odbornikom za izredna dela - - - - -	6.000.- din
Skupaj: - - -	<u>136.000.- din</u>

Poročilo nadzornega odbora

Pri vseh sejah upravnega odbora je bil vedno navzoč najmanj en član nadzornega odbora. Seje so potekale pravilno in so bili sklepi izvršeni. Delovanje društva ni bilo agilno kakor bi moralo in je morda kriva prezaposlenost članov upravnega odbora s službenimi dolžnostmi. Po sklepu zadnje seje plenuma se organizira tudi za Ljubljano posebna podružnica in bo tudi Ljubljana dobila isti statut, kakor ga imajo ostale podružnice, kar bo mogoče na delovanje dobro uplivalo, ker se bo v delo podružnice pritegnilo mlajše tovariše.

Pri pregledu blagajniške knjige se je ugotovilo, da je pravilno in ažurno urejena. Vse priloge soglašajo z vknjižbami. S saldom iz prejšnjih let je bilo dohodkov 409.568.- izdatkov pa 287.668.-, torej je saldo 121.900.- kar je naloženo v denarnem zavodu in ročni blagajni.

Nadzorni odbor predlaga, da se podeli celotnemu upravnemu odboru razrešnica.

Ljubljana, dne 6. II. 1958

Član nadzornega odbora:  
Zadnik Ljuban

### S k l e p i

II. Kongresa geodetskih inženirjev in geometrov FNRJ  
v Ohridu od 13. - 17. oktobra 1957:

#### I. ORGANIZACIJSKA IN DRUŽBENA VPRAŠANJA STROKE:

1. Kongres ugotavlja, da je v delu Saveza naših društev med I. in II. Kongresom aktivno sodelovalo vse naše članstvo.
2. Članstvo našega Saveza je dalo velik doprinos v razvoju gospodarskega in družbenega življenja.
3. Društva se morajo še nadalje boriti za formiranje lika socialističnega strokovnjaka, visokih moralno - političnih lastnosti, ki bodo vodili borbo proti zaprekam naše socialistične izgradnje. Geodetski strokovnjaki bi morali aktivneje sodelovati v političnem življenju, a posebno v družbenih organizacijah.
4. Posluževati se je treba različnih oblik družbenega dela kot so sestanki, predavanja, družabni večeri itd.
5. Da se geodetskim strokovnjakom, ki so zaposleni na terenskih delih dalj časa od enega meseca omogoči sestanek na sedežu podružnice ali sekcije enkrat mesečno zaradi reševanja strokovnih, političnih in družbenih vprašanj. Ta dan naj bi ne bil praznik.
6. V upravne odbore društev je treba izbirati aktivne, posebno mlajše članke zaradi pomladitve vodilnega kadra v društvih.
7. Kongres priporoča republiškim društvom in podružnicam, da izdelajo evidenco strokovnega kadra ter dosežejo, da bo vsak strokovnjak včlanjen v strokovno društvo.
8. Savez bo preko republiških društev in Geodetskih uprav deloval na tem, da bo geodetski strokovnjak na terenskih geodetskih delih prejemal terenski dodatek ne glede na oddaljenost terena.
9. Kongres smatra, da je Geodetski list doprinesel mnogo za afirmacijo geodetske stroke ter bi ga bilo treba še nadalje popularizirati posebno med mlajšim članstvom. V ta namen priporoča Kon-

gres, da se pri republ. društvih formirajo aktivni, ki bodo zbirali članke in dopise za list.

10. V predstoječi etapi gospodarskega razvoja bo Savez sodeloval v vseh akcijah Saveza inženirjev in tehnikov za dvig poljedelstva.
11. Treba je poglobiti zvezo med republiškim društvom in Savezom kakor tudi Geodetskimi upravami in ostalimi institucijami, ki direktno ali indirektno odločajo o vlogi geodetske stroke v družbenem življenju.
12. Savez bo še nadalje razvijal sodelovanje s strokovnimi organizacijami v inozemstvu.

## II. OSNOVA GEODETSKEGA DELA:

1. Sklep I. Kongresa geod. inženirjev in geometrov FNRJ leta 1953 v Zagrebu, pod naslovom "Osnovna geodetska dela - triangulacija" je bil v dovoljni meri izvršen ter se priporoča, da se v tem smislu nadaljuje do zaključka teh del.
2. Sklep, ki se tiče nivelmana visoke točnosti ni bil izvršen z zadovoljivo ekspeditivnostjo ter se dajejo sledeča priporočila:
  - a) da se čimprej pristopi k rešitvi problema postavitve normalnega reperja in njegove povezave z obstoječimi mareografi.
  - b) formira naj se komisija sestavljena iz predstavnikov republiških geodetskih ustanov, ki so se dosedaj bavile z izvajanjem nivelmana visoke točnosti. Ta komisija bi sestavila program nadaljnjih del in dajala smernice za njihovo uspešno izvajanje v cilju čimprejšnjega izravnjanja naše mreže.

## III. POTREBA TOPOGRAFSKIH NAČRTOV IN KART, VSEBINA, MERILO IN TOČNOST.

1. Načrti nove državne izmere naj se izdelujejo v vseh republikah s horizontalno in višinsko predstavo terena, da bodo ti načrti uporabni za gospodarske, tehnične, katastrske in kartografske namene. Za potrebe katastra zemljišča naj se reproducirajo posebni načrti brez višinske predstave terena.
2. Plenumu Saveza geodetskih društev se zada naloga, da premotri vprašanje tehnične klasifikacije cest na načrtih in osnovni državni karti ter o tem izda predlog Zvezni Geodetski upravi, ki naj v sodelovanju z zainteresiranimi ustanovami izdela o tem potrebne predpise.
3. Osnovno merilo načrtov naj se prilagodi gostoti parcelacije in ostali vsebini.
4. Ob priliki končnega pregleda in overitve načrtov (verifikacije načrtov) naj se izvrši analiza in ocena dosežene točnosti z obzirom na odstotek in velikost konstatiranih napak v mejah enojnega do trojnega iznosa srednje napake. Kvaliteta načrtov naj se oceni z odgovarjajočo oceno.
5. Z obzirom na sodobne metode reproduciranja načrtov (graviranje vseh elementov na steklu) naj se prouči vprašanje poenostavlje-

- nja izdelave originala.
6. Paralelno z izdelavo osnovnih načrtov in osnovne državne karte 1:5000 naj se izdelajo na osnovi obstoječih načrtov pregledni načrti odn. karte v merilu 1:5000 ali 1:10.000 za področja, kjer v doglednem času ne bo mogoče pristopiti k novi izmeri.
  7. Geodetske uprave naj vodijo evidenco o vseh izvršenih geodetsko-kartografskih delih v cilju racionalnejše uporabe tega materiala.
  8. Pospeši naj se sestav novega Pravilnika za izdelavo in reprodukcije načrtov.

#### IV. TEHNIČNI PREDPISI, INSTRUMENTI IN METODE DELA.

1. Metodo dela naj se izbira z obzirom na točnost načrta, ki se jo želi doseči in ki je za gotovo področje ekonomsko opravičljiva.
2. Priporoča se, da Zvezna Geodetska uprava izdela čimprej Splošne tehnične predpise za posamezna geodetska dela in detajlnejše instrukcije opremljene s primeri.
3. Priporoča se koriščenje poligonometrije povsod kjer je ekonomsko opravičena. Aerosnimanja naj se prilagodijo specifičnim potrebam posameznih strok. Organizira naj se evidenca snimljenih področij pri republiških Geodetskih upravah.
4. Pri nabavki instrumentarija in pribora naj se daje prioriteta domači proizvodnji. Tej naj se daje strokovna pomoč in opozori mednarodne forume, da ta razvoj podprejo iz republiških fondov.

#### V. KADRI V GEODETSKI STROKI.

1. Kongres smatra, da je sistem šolanja srednjega strokovnega kadra potrebno vskladiti s splošnim sistemom srednjega strokovnega šolstva v FNRJ.
2. Uvidevši potrebo višjega strokovnega izobraževanja geodetskih strokovnjakov Kongres priporoča, da se za geodetske strokovnjake uvede višje strokovno izobraževanje. Višje geodetske šole naj se osnujejo tam, kjer za to obstojajo pogoji in realne možnosti.
3. Smatrajoč, da so dosedanji predpisi za strokovne izpite postavljeni preveč šolsko Kongres predlaga, da se ti predpisi o polaganju strokovnih izpitov izmenjajo in vskladijo s potrebami današnje prakse.
4. Kongres smatra, da mlajši geodetski strokovnjaki brez prakse in položenega strokovnega izpita ne morejo samostojno z uspehom opravljati geodetskih del. Zaradi tega priporoča, da se taki strokovnjaki ne postavljajo na vodilna mesta v službi.
5. Vprašanje izvajanja geodetskih del pooblaščenih osebah je regulirano s predpisi iz leta 1941. Ti predpisi se v nekaterih republikah še danes uporabljajo, v drugih pa ne. Da se to vprašanje pravilno in enotno reši za celo teritorijo FNRJ in v skladu s principi naše družbene ureditve Kongres predlaga Zvezni Geodetski upravi, da čimprej izda odgovarjajoče nove predpise.

6. Razmatrajoč stanje v katastrskih upravah Kongres predlaga, da republiški geodetski organi najdejo možnost izpopolnitve katastrskih uprav z neobhodnim strokovnim in administrativnim kadrom in opremo.

## VI. PRODUKTIVNOST DELA V GEODETSKI STROKI.

- A - 1. V cilju pravilnega in organiziranega odvijanja geodetskih del je potrebno pravočasno izdelati načrt dela za sledečo terensko sezono in sicer izvršiti studijo naloge, odrediti rang terena, izbiro metode, razpored instrumentarija in pribora, izbiro in razpored strokovnjakov po vrstah naloge, zbiranje podatkov osnovnih del, obveščanje organov ljudske oblasti kakor tudi pravočasna nabavka in razpored materiala po terenu. Vsaka naloga mora biti predhodno prediskutirana z neposrednimi izvrševalci.
2. Kjerkoli je mogoče a posebno pri razvijanju poligonske mreže naj se dela opravljajo po vnaprej določenem studijskem projektu.
- B - 1. Zaradi hitrejšega in lažjega izvrševanja geodetskih del je potrebno intervenirati pri nadležnih organih, da se geodetskim strokovnjakom nudi pomoč pri zamejičenju odnosno, da se izpopolnijo zakonski predpisi, ki predvidevajo sankcije za opustitev zamejičenja.
2. Čimprej je treba izdati enotne predpise za detajlno izmero in reprodukcijo načrtov.
3. Čimprej je treba uvesti enotne norme delovnega učinka za vsa terenska in pisarniška dela na osnovi dosedanjih izkušenj.
4. Izdelati je enoten sistem evidence in odrediti elemente za evidenco, način njenega vodenja kakor tudi metodologijo uspeha in cene.
5. Proračunske ustanove naj v svojih proračunih zagotovijo sredstva za nagrajevanje uslužbencev, ki se odlikujejo po kvaliteti in kvantiteti dela ter odnosu do dela.
- C - 1. Forsira naj se fotogrametrijska metoda dela kjerkoli je to mogoče. Pri poligonski mreži naj se uvajajo metode poligonometrije, precizne tahimetrije (čitanje razdalj s horizontalno lato), a na terenu tretjega ranga metode navadne tahimetrije (s tremi nitmi) in novejši instrumenti (RDS in DKR).
2. Pri nadležnih organih je predvzeti mere za nabavko modernega instrumentarija, strojev in opreme za reprodukcijo načrtov in kart.
3. Nabaviti je potrebno prevozna sredstva, ker se nedostatek istih negativno odraža pri produktivnosti dela.
4. Izvršena dela naj se čimprej dovede v završno fazo (klasiranje, izlaganje in izdelava operata).
5. Rešiti je vprašanje pravilnega nagrajevanja pomožne delovne sile, ker zaradi nedovoljne nagrade iste strokovnjaki ne mo-

- rejo na terenu najeti potrebnih delavcev.
- D - 1. Organizirati je potrebno predavanje in seminarje za strokovno izpopolnjevanje v posameznih vejah geodetske stroke.
2. Razširiti publikacije izvršenih del s potrebnimi komentarji.
  3. V vseh republikah je treba organizirati znanstveno-raziskovalno delo.
- E - 1. Novi upravi Saveza se priporoča, da ukrene pri nadležnih organih vse kar je potrebno za rešitev stanovanjskega vprašanja članov. Ta predlog je smatrati kot enega glavnih za dvig produktivnosti dela.
2. Stremeti je za tem, da se geodetskim strokovnjakom, ki delajo na terenskih delih preskrbi obleka in obutev, potrebna za dotična dela. Posebno je to važno pri snimanju močvirnega terena, v skalovju itd.

#### VII. BODOČE NALOGE IN ORGANIZACIJA IZVRŠITVE GEODETSKIH DEL:

1. Spremembe, ki so nastale v našem družbenem in političnem življenju zaradi socijalistične izgradnje so dale geodetski stroki drugo vlogo, vsebino in naloge.
2. Dejavnosti, ki v perspektivi prvenstveno postavljajo naloge geodetski stroki na polju detajlne izmere so sledeče:
  - a) dvig poljedelske proizvodnje, pri čemer je treba poleg ostalega rešiti vprašanje določanja proizvodne kapacitete zemljišča, pravičnega in stimulativnega obdavčenja ter ureditev posestnega stanja v pogledu oblike in velikosti. Istotako je treba skrbeti za dvig proizvodne sposobnosti zemljišča.
  - b) razvoj in izgradnja komun kot osnovnih edinic naše družbeno - politične ureditve.
  - c) nadaljna industrijska izgradnja in raziskovalna dela v cilju odkritja in izkoriščanja rudnega bogatstva.
  - d) potreba evidentiranja in pravičnega izkoriščanja splošno - ljudske zemljiške imovine.
  - e) potrebe narodne obrambe.

Nastale spremembe v družbenem življenju in v prejšnjem odstavku navedene naloge so postavile geodetski stroki zahtevo, da usmeri svojo dejavnost v ureditev osnovne državne izmere t.j., da se za celo področje države izdelajo sodobni načrti, karte in odgovarjajoči elaborat s podatki o zemljišču.

Iz tega sledi, da se stroki postavljajo v bližnji prihodnosti sledeče osnovne naloge:

1. dovršiti osnovna geodetska dela (triangulacija, nivelman)!
2. izvršiti izmero še neizmerjenih področij!
3. obnoviti izmero na področjih, kjer so načrti uničeni ali izrabljeni,
4. izmeriti mesta in naselja, ki so imela dosedaj samo načrte grafične izmere in mesta v katerih izmera ni bila dovršena,
5. obstoječe načrte vsoglasiti s faktičnim stanjem potom tehnične reamb.,

6. izvršiti klasiranje zemljišča in na temelju rezultatov izmere in klasiranja izdelati obstoječe načrte ter predelati druge,
7. na osnovi obstoječih načrtov in podatkov izvršene dosedanje izmere izdelati karto za potrebe gospodarstva v merilu 1:5000 odn. 1:10.000.

V cilju, da se navedeni podatki čimprej in čim ekonomičneje obnove, priporoča II. Kongres geodetskih inženirjev in geometrov nadležnim državnim organom in ustanovam:

1. da se čimprej izdela zakon o državni izmeri, ki bi postavil osnovna načela državne izmere. Odredil bi pravice in dolžnosti organov, ki so zadolženi za izvršitev izmere kakor tudi organov, organizacij in posameznikov, ki koristijo podatke izmere,
2. da se na temelju izdanega zakona o državni izmeri izdelajo nadaljni predpisi o državni izmeri v obliki uredb in tehničnih pravilnikov,
3. da se v sklopu splošnega perspektivnega načrta razvoja gospodarstva Federacije, republik, okrajev in občin planirajo tudi geodetska dela, vezana na izvršitev programa posameznih vej ter se za ta dela zagotove odgovarjajoča materialna sredstva,
4. da geodetska služba Federacije, republik in okrajev izdela perspektivni 5 - 10 letni načrt del državne izmere po prioriteti tako, da se izvrši analiza obstoječih podatkov ter se na podlagi te analize rejoni ali katastrske občine razvrste v kategorijo kjer so podatki dotrajali in se ne morejo več koristiti ter v kategorijo, kjer je potrebna samo dopolnitev,
5. da se čim močnejše usposobi del službe, ki se bavi z vzdrževanjem izmere, da bi se ta pravilno koristila in preprečilo njeno prehitro zastaranje,
6. da se po republikah v najkrajšem roku izvrši ali dopolni evidenca podatkov kartografskega materiala v cilju njih lažjega izkoriščanja,
7. da se še dalje razvijejo možnosti kartografske obdelave načrtov in kart ter njih reprodukcija. Ta dejavnost naj se vrši izključno v okviru geodetske službe.

Navedene naloge predstavljajo skupno potrebo države v dognem času. Izvršitev teh nalog je možna v daljšem časovnem razdobju pod pogojem, da se v sklepih navedena priporočila čimpreje izvedejo in pod pogojem rešitve vprašanja kadrov ter materialne opreme.

xXx

P O R O Č I L O

=====

o delu Geodetskega društva LRS - podružnica C e l j e  
od 29.2.1956 do 20.1.1958.

Na sestanku članstva je bil dne 29.2.1956 izvoljen nov odbor podružnice:

- 22 -

Tajnik: ing. Naprudnik Milan  
Blagajnik: Fabjan Boris

Na sestanku je bil sprejet program dela za dobo dveh let, izražen v naslednjih sklepih:

1. Organizacijska učvrstitev podružnice in vključitev vseh geodetskih strokovnjakov na področju naše podružnice.
2. Predavanja za strokovni dvig naših članov.
3. Strokovne ekskurzije.
4. Prireditve družabnega večera.

Sledi poročilo o delu podružnice po navedenih sklepih.

Ad. 1. Organizacijska učvrstitev podružnice:

Podružnica je bila po svoji organizacijski strukturi povezana navzgor z Geodetskim društvom LRS v Ljubljani in istočasno vključena v terensko sekcijo arhitektov, geodetov in gradbenikov v celjskem DIT-u. Odnosi z matičnim društvom v Ljubljani so obstojali le v izmenjavi redkih uradnih dopisov in v udeležbi našega članstva na občnem zboru v Ljubljani. Drugih stikov nismo imeli, niti jih obojestransko nismo iskali. V celjskem DIT-u je naša podružnica aktivno delovala. Trije člani naše podružnice so bili v odboru sekcije arhitektov, geodetov in gradbenikov. Sodelovali smo pri organizaciji strokovnih predavanj, z udeležbo na predavanjih, seminarjih, občnih zborih in strokovnih posvetih. Podružnica je imela v tem času en sestanek članstva, s svojim delegatom smo se udeležili strokovnega posvetovanja ZIT-a LRS v Trbovljah in z dvema delegatoma ter štirimi gosti II. Kongresa geodetskih inženirjev in geometrov FLRJ v Ohridu. Zadnjega občnega zbora Geodetskega društva LRS v Ljubljani se je udeležilo 80% članstva naše podružnice.

V podružnico so včlanjeni tudi geodetski strokovnjaki izven Celja (Šoštanj, Trbovlje, Krško in Šmarje pri Jelšah). Z našimi člani v Trbovljah in Krškem vkljub večkratnim pozivom k sodelovanju nismo uspeli vspostaviti stike.

Ad. 2. Predavanja:

Podružnica je organizirala naslednja predavanja:

- a) Geodetska dela pri sestavi in izvajanju urbanističnih načrtov - ing. A. Podpečan. (DIT - Celje).
- b) Fotogrametrija - ing. I. Čuček (DIT - Celje).
- c) Precizna poligonometrija - ing. Naprudnik.
- d) Triangulacija - ing. M. Naprudnik.
- e) Komasacije - geom. O. Stajner.
- f) Moderni geodetski instrumenti - ing. Zima L. (DIT - Celje).

Predavanja, namenjena strokovni izpopolnitvi naših članov in pravam za strokovne izpite, so bila polnoštevilno obiskana. Predavanja, prirejena v okviru DIT-a Celje, smo organizirali z namenom, da pojasnimo vlogo naše stroke pri izvajanju urbanističnih načrtov in v ostali tehnični dejavnosti kot v gradbeništvu, rudarstvu, kmetijstvu.



gozdarstvu itd.

Na ta predavanja smo povabili tudi najvišje predstavnike oblasti, ki so se vabilom tudi odzvali.

Člani naše podružnice so poleg naštetih predavanj obiskovali tudi druga predavanja DIT-a Celje.

#### Ad. 3. Ekskurzije:

- a) V okviru Geodetskega društva LRS se je 80% članov naše podružnice udeležilo strokovne ekskurzije na Dunaj, organizirane na ogled razstave geodetske dejavnosti v Avstriji ob priliki proslave 150 - letnice avstrijskega katastra.
- b) 90% našega članstva se je udeležilo pod strokovnim vodstvom geometra Rozmana ekskurzije v Šoštanj, kjer smo bili seznanjeni z geodetskimi deli pri predpripravah in gradnji Termo-elektrarne.

#### Ad. 4. Družabni večer:

Svojega družabnega večera nismo priredili, ker vsled premalega števila članstva ne bi uspeli. Udeležili smo se družabnega večera celotnega DIT-a in pa družabnega večera sekcije arhitektov, geodetov in gradbenikov.

Če na koncu poročila kritično ocenimo delo društva v zadnjih dveh letih, lahko ugotovimo, da se je pokazala pri delu določena aktivnost, vendar bi ob večji podpori članstva in boljši iniciativi dosegli še lepše rezultate.

Tajnik:  
ing. Naprudnik Milan

### P R E D L O G

načrta dela Geodetskega društva LRS - podružnice Celje  
za leto 1958 - 1959.

1. Z udeležbo na skupnih sestankih in plenumih poglobiti stike z našim matičnim društvom v Ljubljani.
2. Še nadalje aktivno sodelovanje v sekciji arhitektov, geodetov in gradbenikov DIT-a Celje.
3. Predlagati Geodetskemu društvu LRS v Ljubljani, da se člani podružnice v Krškem in Trbovljah povežejo direktno s podružnico v Ljubljani.
4. Redni sestanki članstva preko cele sezone (v smislu sklepov II. Kongresa).
5. Organizacija predavanj v okviru podružnice in v okviru DIT-a.
6. Pomoč članom podružnice pri pripravah za strokovne izpite v obliki seminarjev in predavanj.
7. Udeležba na ekskurzijah v okviru DIT-a in organizacija ene ali dveh samostojnih ekskurzij.

## 8. Izvrševanje vseh sklepov II. Kongresa v Ohridu.

oOo

Priobčujemo poročilo in program del Celjske podružnice društva geod.inženirjev in geometrov.

Pričakujemo, da nam bodo poslali v kratkem tudi poročila podružnici iz Maribora in Kopra, da jih bomo priobčili v prihodnji številki.

Uredništvo.

oOo

### Letna konferenca GZ LRS

V soboto, 25. januarja je bila letna delovna konferenca GZ v Ljubljani, ploden je bil obračun dela v minulem letu, saj je zavod dosegel večje uspehe kot kdaj koli prej. O tem dovolj jasno govore suhoparne, a vendar prepričljive številke. Plan je bil dosežen 112%, kar je v primerjavi z lanskim letom za 2% bolje, na terenskih delih pa so bili uspehi znatno večji kot v pisarniških.

Z ozirom na zvezne norme je uspeh 91% (95% za teren in 86% za pisarno). Ob tako različni kategorizaciji terena v posameznih republikah pa nam ti procenti nikakor ne morejo nuditi pravilne slike uspehov v zveznem merilu in je zato trditev, da so geodetski strokovnjaki v Sloveniji po kvantiteti in kvaliteti zaostali za kolegi iz bratskih republik povsem napačna. Če bi namreč letošnji teren kategorizirali po zveznih predpisih, ali če bi kategorizirali tako kot n. pr. v NR Srbiji, bi bil procent znatno večji. Kriterij zveznih norm bo merilo storilnosti le takrat, ko bo teren povsod kategoriziran pod istimi pogoji.

Največ strokovnjakov je delalo preteklo leto na novi izmeri v Prekmurju, saj so porabili blizu 122.000 efektivnih terenskih ur in je bil plan dosežen 138%. Za triangulacijo v Slov. goricah, precizno poligonometrijo v Ljubljani in triangulacijo v Prekmurju je bilo uporabljenih 14.000 efektivnih terenskih ur - plan dosežen 129%. Za izmero Prekmurja s fotogrametrično metodo je bilo uporabljenih 11.500 efektivnih ur in plan 114%. Pripomniti moram, da si je aerofotogrametrija že močno utrla pot in s prvimi načrti utrdila zupanje investorjev. Nerazumljivo pa je, da nekateri strokovnjaki še vedno mislijo, da je ta moderna metoda izmere premalo natančna. Dolgoletna praksa tujih držav in naši izdelki sami so dovolj jasen dokaz, da aerofotogrametrija zadošča zahtevani natančnosti bodisi za kataster, za tahnične izmere itd. Zato ima aerofotogrametrija v geodetski stroki svetle perspektive.

Druga večja in manjša delališča so bila še izmera Ljubljane, nivelman, razne tehnične izmere, revizija katastra itd.

Tudi poslovanje zavoda je bilo močno razgibano. Zavod je imel dobre odnose z nadrejenimi organi in je tesno sodeloval z ostalimi

zavodi.

Večje in pomembne akcije, ki jih je zavod pokrenil za izboljšanje delovnih pogojev in standarda svojim uslužbencem so bile:

- predlog za dodelitev republiškega in občinskega kredita za gradnjo stanovanj
- predlog za spremembo pravilnika o plačah
- predlog za uvedbo premijskega pravilnika.

Že večletna prizadevanja vodstva Geodetskega zavoda so se končno uresničila. Kredit za gradnjo stanovanj je bil lani odobren in tako bo letos 18 uslužbencev dobilo stanovanje v različnih stavbah. Za nadaljnih 18 stanovanj je zavod zaprosil za kredit, ki mu je že obljubljen.

Uprava se je močno prizadevala popraviti pravilnik o plačah, ki je bil končno avgusta odobren. Tako so se nekoliko izboljšali finančni pogoji uslužbencev. V decembru je uprava dosegla še delno povišanje plač.

Že leta 1956 je bil izdelan premijski pravilnik, vendar ga upravni in sindikalni forumi niso odobrili. Zdaj, ko se je način in vsebina premijskih pravilnikov bolj razvila, bo zavod letos to akcijo obnovil.

Pomemben dogodek za geodetsko stroko sploh, je bilo v preteklem letu imenovanje "Geodetskega strokovnega sveta" pri Izvršnem svetu LRS. Vemo, da v našem gospodarstvu geodetska služba ni zavzemala mesta, ki ji je pripadalo, bila je nekako zapostavljena. Ni imela dovolj močnega organa, ki bi Izvršnemu svetu mogel in znal tolmačiti potrebe in nujnosti te stroke. Ni bilo nikakega perspektivnega plana, po katerem bi se smerno izvajala geodetska dela, določila prioriteta in se pravočasno dodelila potrebna sredstva. Zato je pričakovati, da se bo sedaj geodetska služba lažje in smotrneje razvijala.

Preteklo leto je zavod slavil 10 letnico obstoja. V ta namen so bile organizirane razne razstave, v časopisju so bili objavljeni članki, kar je vse močno populariziralo geodetsko stroko.

Kolektiv zavoda šteje 203 članov, od tega je 111 inženirjev in geometrov, 26 risarjev, 17 administrativnih uslužbencev in 49 delavcev in vajencev. Za nujne potrebe stroke je zavod iz sklada za nadomestitev in izpopolnitev nabavil 6 teodolitov, 7 računskih strojev, polarni planimeter in več manjšega geodetskega instrumentarija, več strojev za mehanično delavnico in nekaj opreme za pisarne.

Zavod so obiskali 4 inozemski strokovnjaki. Tudi več naših strokovnjakov je odšlo v inozemstvo predvsem zaradi nabave raznih instrumentarijev, kakor tudi na tečaje za strokovno izpopolnitev. Omeniti moram, da v tujini Geodetski zavod v Ljubljani zelo cenijo in je izmenjava izkušenj z inozemskimi strokovnjaki vsekakor koristna.

Še več je zanimivih vprašanj, s katerimi se zavod srečuje vsako leto kot n.pr. cene, ob katere se nekateri spotikajo, kakor da bi bilo geodetsko delo lažje od najenostavnejšega obrtniškega dela, novi poslovni prostori, po katerih je vse večja potreba. Omenim naj še, da je letos zavod štipendiral kar 14 dijakov in študentov.

Na pobudo Geodetskega zavoda in ostalih prizadetih naprednih forumov se je osnovalo tudi podjetje za aerofotogrametrijo, katerega namen je snemati za potrebe katastra in za druge gospodarske naloge. Sicer je šele v razvoju, vendar ima z ozirom na potrebe gospodarstva in na veliko število interesentov lepe perspektive.

Tudi upravni odbor je z Upravo tesno sodeloval. Sestal se je 12 krat in na sejah razpravljal o vsih bistvenih problemih in težnjah uslužbencev Geodetskega zavoda.

Svetik Peter

P o š v i c i

Potovanje po Švici me je na koncu zaneslo v mogoče najdražje in tudi najlepše mesto - Lugano ob istoimenskem jezeru. V dolini je mediteranska klima, medtem ko zapirajo dolino na severni strani visoke zasnežene Alpe. Z zobato železnico se pride v kratkem času iz palmovega parka v idealne smučarske terene, kjer pa služi smučanje bolj za moderno revijo, kakor za sport. V Lugano pa nisem prišel, da se bi znebil zadnjih frankov, temveč da si ogledam delo pri firmi bratov Pastorelli, kar naj v kratkem opišem.

Firma Pastorelli je geodetski biro v Luganu za vsa geodetska dela in dela s polovično kapaciteto katastrske načrte z aerofotogrametrično metodo, medtem ko je druga polovica zaposlena na drugih geodetskih delih.

Dela za kataster prevzema firma od direktije za kataster in sicer vsako kat. občino posebej kot pogodbeno delo. To delo se deli na več faz in sicer: izmera faktičnega starega stanja, komasacija zemljišč in izmera po komasaciji za potrebe katastra. Večina njihovih občin ima pred komasacijo parcelacijo 1:15 do 1:20, po komasaciji pa od 1:2,5 do 1:4,5. Sama komasacija se vrši po istem sistemu kakor se je vršila pri nas pred vojno. Zanimalo me je delo za katastrske načrte po komasaciji, ker to je nova izmera, ki jo kataster pozneje uporablja.

Postopek pri prevzemu je sledeč: na predlog kantonskega katastrskega urada direktija za kataster razpiše dela. V kantonu Ticino opravlja vsa ta dela navedena firma, ker ni drugih interesentov.

Da bi cela stvar bila jasna, mi je firma pokazala eno občino in celotno delo ter kalkulacije in pogodbe. Ta občina je bila komasirana in je imela parcelacijo 1:3 ter 160 ha površine. Osnova za kalkulacijo so hektarji, parcele, hiše ter cena za kategorijo terena.

Za navedeno občino je bila kalkulacija sledeča:

160 ha a 43 Šfr .....	6.880.- Šfr
480 parcel a 25 Šfr .....	12.000.- Šfr
82 hiš a 9 Šfr .....	738.- Šfr
Skupaj .....	19.618.- Šfr ali cca

122 Šfr za 1 ha površine. Po končanem delu se izvrši detajlni obra-

čun po resnično izvršenih količinah, ki pa običajno ne podležejo večjim spremembam, razen pri številu his.

V to ceno so zapopadena vsa dela razen samega aerosnimanja, ki ga plača Direkcija za kataster.

Kalkulacijo pregleda komisija, ki je sestavljena:

1. Član zvezne direkcije za kataster (investitor)
2. član kantonskega katastrskega urada
3. kmetijsko-gozdarski strokovnjak kantona Ticino
4. občinski odbornik
5. zastopnik prevzemnika.

Po potrditvi kalkulacije se podpiše pogodba in v tem pogledu ni nobenih posebnih težav, ker so cene precej ustaljene, toda se vsako leto za nekaj procentov povečajo, paralelno z drugimi podražitvami, posebno povišanjem plač uslužbencev.

Zamejičenje posameznih parcel ne predstavlja nobenih težav, ker se je samo zamejičenje izvršilo po izvršeni komasaciji in to z betonskimi mejniki.

Aerosnimanje je predvideno za kanton Ticino v drugi polovici meseca marca in se običajno izvrši med 20. in 25. marcem.

Pred aerosnimanjem se izvrši signalizacija vseh mejnih točk, tudi v gozdnem predelu. Če je gozdno področje zaraščeno z iglavci, se ta predel izmeri s klasično metodo. Če je ta predel manjšega obsega se to tretira kot dopolnilne meritve in je brez poligonske mreže. V nezaraščenenem terenu so mejne točke signalizirane s kartoni 20 x 20 v gozdnem predelu pa dimenzije 25 x 25. Poleg mejnih točk se signalizirajo trig. in vezne točke ter določeno število točk, kjer se predvideva, da bodo potrebne domeritve (vas). Te točke se kartirajo pri izvrednotenju in služijo v slučaju potrebe kot stojišča, ker se ne razvija nobena poligonska mreža. Tudi te fiksne točke se signalizirajo s kartoni dimenzije 25 x 25. Po končanem snimanju se kartoni samo delno poberejo. Kartoni so iz močnejšega papirja in bi odgovarjali našemu 300 gr papirju in to nesatiniranemu.

Aerosnimanje se izvrši v merilu 1:6000 do 1:7000 in izdelajo fotopovečave v merilu 1:1000 kakor se izdelujejo tudi načrti. Pri identifikaciji posameznih parcel se ugotavlja kultura, lastnik, ter izvrši manjše domeritve n. pr. širina kapa pri hišah ter opremi s topografskimi znaki. Vse ostale domeritve zaradi nejasnosti snimkov se izvrši po izvršenemu izvrednotenju in to na najbolj enostaven način z busolo ter iz že znanih točk (mejnih ali že signaliziranih stojišč). Na terenu se ne meri nobenih kontrolnih mer in tako odpade zamuda časa na poligonsko mrežo in meritev kontrolnih mer. (fronti).

Osnovna merila za načrte je 1:1000 so pa tudi v merilu 1:2000 in planinski predeli v merilu 1:5000. Kartira se na hamerju, ki ima 0,2 mm debel aluminijast vložek. Grafično se obdelajo listi kakor pri nas, s tem, da ni nobenih topografskih znakov za kulture posameznih parcel. Pri pisarniškem delu je najbolj kočljivo delo odrejanje posameznih detajlnih listov. Listi se ne formirajo šablonsko po koordinatnem sistemu in sekcijah, temveč po potrebi in obliki občine ter parcel. Težišče je v tem, da je čim manj listov in da je vsaka parce-

la cela na enem listu. Detajlni listi se ne ujemajo po njihovem robu, temveč se robovi prek'ajo eden preko drugega. Površine listov se izračunajo s pomočjo robnih kvadratov in nadaljne delo računanja površin je skoraj enako našemu načinu. Dovoljena odstopanja so sorazmerno velika (cca za 50% večja od naših). Površine služijo v fiskalne namene. Končni izdelek so načrti, nekak spisek površin in seznam lastnikov (Abecedni register).

Tak način dela je res cenejši kakor klasična izmera, toda pri njih ni problem aerosnimanje, ker se izvrši takrat, kadar firma zahteva. Vse domeritve se izvrše na fotopovečavah in le deloma tudi s pomočjo tahimetrije.

Klasična metoda za isti teren bi bila cena za kompletni ha cca 360 - 400 Šfr, kar je približno trikrat dražje. To pa je razumljivo, ker bi potem morali biti na terenu samo geodetski strokovnjaki. Pri aerofotogrametričnih delih pa uporabljajo tudi priučene moči, ki so neprimerno cenejše kakor geodeti.

Domeritev ne delajo iz poligonske mreže, ker smatrajo, da so signalizirane točke odrejene pozicijsko boljše, kakor vsaka poligonska točka. Za vzdrževanje katastra nimajo nobenih skrbi, ker so mejne točke dovolj točno odrejene in so poznejše meritve, navezane nanje, vsaj toliko točne, kakor domeritve iz poligonske mreže. Tu bi pripomil, da je zamejičenje izvršeno z betonskimi kamni, pri nas se pa s težavo doseže, da je zamejičenje izvršeno s kolci. Seveda je trajnost takega zamejičenja problematika.

Tudi v Švici je trajalo precej časa, da si je aerofotogrametrija utrla pot v kataster, posebne težave so bile pri ljudeh, ki jim je bila poligonska mreža edina solidna osnova za izmero. Danes se pa smatra aerofotogrametrija za gotove predele edini način, da se pride do katastrskih načrtov v kratki dobi. Po njihovem mišljenju se s klasično metodo ne bi rešili niti najbolj pereči slučajji. Poseben poudarek je tudi finančna stran, kajti za fiskalne svrhe morajo biti katastrski načrti ažurni in zato čim cenejši, da se lahko tudi izmera po dveh desetletjih ponovi.

Celotno delo se dela na terenu in pisarni brez norm. Uspeh se regulira s samo plačo posameznega uslužbenca, ki se lahko menja vsak mesec. Normiranje je po njihovem mišljenju možno pri strojih, dočim pri delu, ki je tudi umsko delo, je vsako normiranje kvarno za kvaliteto. V Švici se smatra, da je geodetsko delo do neke meje mehanično, toda je več kakor polovico dela tudi umsko, torej so norme kvarne.

Poročilo sem podal v glavnih črtah iz katerega bo le razvidno napredno gledanje švicarske katastrske službe, ki koraka vzporedno z razvojem tehnike in ne ostaja v ozkih šablonah nekdanjih krutih pravilnikov, ki so bili podobni našim današnjim.

Zadnik Ljuban

## Še o potovanju po Srbiji in Hrvatski

K poročilu s potovanja po Srbiji in Hrvatski v "Vestniku" št.2 za leto 1957 podpisani udeleženci tega potovanja podajamo še nekaj dopolnitev, ki so bile iznešene na sestanku, ki ga omenja pisec v svojih zaključkih. Predvsem bi se dotaknili vprašanja kategorizacije terena, ki je za oceno produktivnosti geodetskega dela gotovo najvažnejši element, čeprav je bilo iznešenih še nekaj drugih bistvenih pripomb k poročilu.

V LR Srbiji smo si ogledali delo na kategorizaciji in snimanju terena v kat. občinah Donja Jajina, Orašje, Oslare in na izven mestnem področju Prištine. Poleg tega pa smo si ogledali še nekaj pisarniških del v sekciji Beograd in Vranje ter delo v fotogrametrijskem zavodu.

Predvsem pa so vsaj nas, zanimali tereni in načini ter kriteriji kategorizacije v omenjenih občinah.

Tereni so si v vseh omenjenih občinah podobni tako po konfiguraciji kakor po zaraščenosti.

Po konfiguraciji so tereni le malo reliefno razgibani in brez večjih grap. Grap je bolj malo in niso zaraščene.

V pogledu zaraščenosti so to goli tereni, v vinogradniških predelih zaraščeni z manjšimi posameznimi drevesi ali pa ponekod z redkim nizkim grmičevjem, ki vidljivost čitanja lat in gibanja po terenu ne ovira. V našem slovenskem merilu prave zaraščenosti sploh ni, ker ni nobenih gozdov, le v eni občini je bilo 363 ha državnega gozda v enem kompleksu, v katerem pa so snimali samo objekte brez konfiguracije.

Del teh terenov je zaraščen z vinogradi, ki pa so visoki le največ do 0,60 m brez vsakih opor (kolov ali žice) in ovirajo snemanje samo toliko kot ga ovirajo ostale kulture n. pr. nizko žito, krompir, fižol itd.

Take terene so videli udeleženci kongresa na poti v Ohrid.

V občini Donja Jajina sta vas in potok, ki ležita v ravnini uvrščena v II. d kategorijo (skupaj 40 ha). V občini Orašje razlike med II. in III. kategorijo po samem naklonu ni, vendar je višinska razlika med dvema trigonometriroma, od katerih je eden nekje v ravnini drugi pa na najvišji točki občine, 204 m, vendar razdalja med obema trigonometriroma ni vzeta v obzir. Pri ogledu terena je tehnični pomočnik izjavil, da je teren uvrščen v III. c kategorijo radi malo večje grape (ki je le malenkostno zaraščena).

Pripominjamo, da je teren v II. c in III. c nezaraščen, oziroma je del terena pod vinogradi.

Po kriteriju, s katerim so se določevale kategorije v Prekmurju in v Brdih za l. 1957 bi bili taki tereni uvrščeni v II. a, oziroma v skrajnem slučaju v II. b kategorijo.

V kat. občini Oslare je vas, ki je v ravninskem terenu in ima delno obzišana dvorišča uvrščena v II. d kategorijo, v II. a in II. b pa so uvrščeni tereni blago nagnjeni in brez reliefne razgibanosti.

Kategorizacijo terena smo si ogledali še na izven mestni izmeri

kat. občine Priština. Šef sekcije, ki nas je vodil po terenu, nam je obrazložil kriterije, katerih so se držali pri kategorizaciji. Še bolj kot v preje opisanih primerih je prišla do izraza širokogrudnost njihove komisije za kategorizacijo. Žal nismo imeli s seboj fotoaparata, ki bi nam posredoval verne posnetke terenov gotovih kategorij. Skoraj raven teren (dolina) in delno bregovit z blagimi nakloni in majhno zaraščenostjo s skoraj neobraslim potokom je uvrščena v II.b in v II.c kategorijo. Višina koruze, dosega v višino le 1,5 m. V III.b in III.c kategorijo pa je uvrščen skoraj neobrasel pašnik z zelo blago reliefno razgibanostjo (zelo redko in nizko grmičevje ob bivših posestnih mejah.)

Tudi v tej sekciji smo dobili vtis, da se stremi za tem, da se z rednim in marljivim delom, pri danih pogojih doseže uspeh.

Med ogledi terena in elaborata smo v razgovoru z inspektorji, šefi sekcij, tehničnimi pomočniki in ostalimi izvedeli, da se pri kategorizaciji jemljejo v poštev vsestranske objektivne okolnosti, katere vplivajo na uspeh dela. Iz njihovih izjav se da zaključiti, da se pri kategorizaciji terena misli tudi na to, da bodo terenske skupine, z rednim in marljivim delom, dosegle primerne uspehe. Takšne izjave smo slišali od tehničnega pomočnika sekcije Leskovac in šefa sekcije Vranje. Ing. Tanetović inšpektor GU Srbije in naš vodič na potovanju po Srbiji pa je izjavil, da pri njih kategorije ne merijo s tehtnico v roki.

Te izjave in dejstvo, da normativi v Srbiji služijo v glavnem samo za evidenčne svrhe, dovolj pojasnujejo kriterij in osnove kategorizacije.

K temu pa še pripominjamo, da je način kategorizacije po komisiji uveden šele za l. 1957. dočim so si preje sami izvajalci določevali kategorije terena, katere je navadno šef sekcije potrdil. V Sloveniji pa se je določevala kategorija terena po komisiji že od l. 1953. dalje.

Komisija za kategorizacijo pa je tudi danes bistveno drugačna v ostalih republikah kot v Sloveniji. Medtem, ko so člani komisije investitor in prevzemnik del, so v drugih republikah neposredni izvajalec (geometer) in šef sekcije. Zato gre v prvem primeru za finančna vprašanja, v drugem pa le evidenčno. V LR Srbiji imajo na področjih, kjer se vrši snimanje, vedno na razpolago dovolj dobrih figurantov (izredno majhna industrializacija) in to vedno iz občine, ki se meri in ki dobro poznajo krajevne prilike, lastnike parcel in meje parcel.

Pri nas to ni vedno slučaj (posebno v Prekmurju in Brdih) in mnogokrat vodja izmere nima niti enega figuranta iz dotične občine ali pa take, ki prilik v občini ne poznajo (Brda) in pa celo mladoletnike (14-16 let) in večkrat samo žensko delovno silo.

Figuranti se plačajo dnevno po 363 din brez ozira koliko časa delajo. Tak način plačevanja pri nas skoraj ni mogoč, ker figuranti striktno zahtevajo izplačilo toliko ur, kolikor so delali.

Ker smo elaborate le hitro pregledali nismo mogli ugotoviti njihove prave kvalitete. Bežen pregled pa razodeva gotovo isto kvaliteto kot pri nas, grafični izdelki so nekje morda nekoliko slabši, vendar elaborat v k.o. Pančevu po kvaliteti odskakuje.



V LR Hrvatski smo si ogledali terene in način kategorizacije v Medjimurju, Kategorizacija v Medjimurju je po izjavi vodilnega osebja GU Hrvatske opravljeno grobo, v glavnem za razpored osebja in kalkulacije. Kategorizacijo in normative določi v glavnem šef sekcije. Normativi so določeni po posebnih lestvicah, katere so sestavili inšpektorji in šefi sekcij še pred izidom normativov zvezne Geodetske uprave.

Kategorizacija terena v LR Hrvatski nam radi svojevrstnosti pri uporabi posebnih lestvic in drugih okoliščin, ki nimajo nobene skupnosti z zveznimi normativi ni nudila tistega kar smo želeli. Poleg tega pa nismo imeli prilike izvedeti, kako poročajo in izkazujejo svoje uspehe zvezni Geodetski upravi.

Splošen vtis, ki smo ga dobili pri ogledu terenov v Srbiji je ta, da so kategorizirani znatno milejši kot v Sloveniji in bi razlika bila tudi do 25%. Vtisi kategorizacije v LR Hrvatski pa so, če se vzame v poštev, da način kategoriziranja ni istoveten s Srbskim in Slovenskim in se morajo rezultati pretvarjati in obračunavati po normativih zvezne Geodetske uprave, da je njihova kategorizacija nekoliko ostrejša od one v LR Srbiji, še vedno pa za 10-15% milejša od kategorizacije v LR Sloveniji.

Za zaključek naj navedemo sledeče: Nedvomno moramo upoštevati dejstvo, da je način in kriterij kategoriziranja terena, z ozirom na zvezne normative, pravilen le tisti v Srbiji, ker so isti sestavljeni na osnovi rezultatov doseženih na terenih s takim načinom kategoriziranja.

Z ozirom na različne kriterije kategoriziranja v LR Srbiji, Sloveniji in Hrvatski smatramo, da naši geometri v delu ne zaostajajo v pogledu storilnosti in kvaliteti za svojimi stanovskimi tovariši iz Srbije in Hrvatske.

Vinko Steiner l.r.

Ivan Rozman l.r.

Jože Umek l.r.

Ing. Franjo Rudl  
Ljubljana

#### Racionalizacija računanja površin skupin.

(Pri grafično-mehaničnem računanju).

Pri našem pisarniškem delu na dokončni izdelavi detajlnih načrtov s celotnim pripadajočim elaboratom obstoja še vedno ena precej bolna točka, ki nam dela težave že več let, a to je računanje površin skupin.

Po navadi se ravno tukaj ustavi redni potek pisarniškega dela, ki se drugače v predhodnih fazah planske odvija in to povzroča zastoje

v končni fazi pisarniških del.

Vsak od nas, ki se je dalje časa ukvarjal z računanjem površin skupin, bi lahko marsikaj o tem povedal, koliko je to delo odgovorno in večkrat zelo nehvaležno gledano iz vidika dejansko ostvarjenega rezultata. Skupine se - posebno na polnih listih - zelo težko ujemajo v dopustnih mejah s površino lista in je treba "vreči normo v koš" ter riskirati tudi večkratno ponavljanje celotnega računanja t.j. površin skupin celotnega lista.

Z druge strani pa že komaj čakajo drugi računarji, ki bi morali računati površine parcel in po sili razmer se ustvarja zaradi takih okoliščin ozko grlo ravno v završni fazi pisarniških del detajlne izmere.

Razen tega so zelo pogosti slučaji, da se skupine sicer ujemajo v dopustnih mejah s površino detajla na listu, vendar obstoja določeno število skupin, ki so nesigurne, kar se pokaže pri računanju parcel, ki se nikakor ne morejo "zložiti" s površino skupine.

Vsa ta dejstva nam povzročajo velike nevšečnosti in moramo najti pota in način, da povečamo sigurnost računanja površin skupin v tej meri, da dobimo ne samo na videz pravilno izračunane skupine, temveč da s svojo površinsko vrednostjo čimbolj odgovarjajo faktični površini.

Norma za računanje površin skupin - preje 18 skupin za 7 ur pis. dela, sedaj 14 - je z določenega vidika še vedno ostra, ker ne vemo v naprej, ali se bodo izračunane skupine res zložile. Lahko se zgodi, da pri računanju skupin ne dosežemo niti 30% norme, če imamo tzv. "smolo" pri računanju in se računanje 1 lista zavleče na 4-5 ali pa še več dni.

To zavlačevanje pa nikakor ne prispeva k "sigurnosti" posameznih površin skupin, nasprotno, površina skupin celega lista bodo sigurnejše, če bodo izračunane v enem "odlivu", t.j. brez dnevnih prekidov, torej pri istih temperaturnih uplivih in z normalnim koncentriranim delom.

Naglica, nervoza itd. tukaj ne koristijo in zato je treba postaviti neke dnevne omejitve količine dela, ki so v skladu z zmogljivostjo dotičnega računarja.

Mislím, da je treba tukaj ločiti normo kot tako od količine skupin, ki jih je treba obvladati v enem "odlivu" in to iz tega razloga, da se doseže zaželjena natančnost površin skupin.

Zaradi boljšega razumevanja - sicer bo to na prvi pogled malo čudno izgledalo - vzemimo neki primer iz triangulacije:

Res je, da imamo predpisano normo za opazovanje točk posameznih redov, vendar pa Pravilnik I za dela na triangulaciji striktno omejuje število smeri v enem girusu (stavku) na stojišču točke določenega reda - zakaž - ker drugače bi se zmanjšala natančnost, ki jo pričakujemo od girusne metode.

Če stojimo na nesigurnih stališčih se to število smeri celo zmanjša za 30%, ker obstojajo zunanji činitelji, ki uplivajo na natančnost. (N.pr. premiki visokih stojišč).

Vrnimo se zdaj k našemu problemu, k računanju površin skupin.

Tudi tukaj obstojajo činitelji, ki uplivajo na natančnost določitve površin skupin in sicer:

- 1) Vrsta in kvaliteta planimetra.
- 2) Izvežbanost računarja.
- 3) Pravilna in v pravem času izvršena določitev skrčka ali iztezka lista.
- 4) Ali je list "poln" ali pa samo deloma pokrit z detajlem.
- 5) Ali se računanje vseh grup na enem listu zavleče na več dni ali pa se to lahko opravi v enem dnevu.
- 6) Enakomernost temperature in vlage v prostoru, kjer se vrši računanje.

Ad 1) Predpostavljamo, da uporabljamo ustrezni in pravilno rektificirani planimeter.

Ad 2) Računanje skupin naj vrši sposoben strokovnjak, ki pozna vse finese preciznih planimetrov in razpolaga s prirojenim čutom za fino mehanično premikanje.

Ad 3) in 6) Ti točki sta povezani. Pri enakomerni temperaturi in vlagi zadostuje določitev skrčka (ali iztezka) pred in po končanem računanju v dotičnem dnevu, v nasprotnem slučaju je treba te elemente večkrat določiti in upoštevati. Zato bi bilo primerno, da imamo v takih prostorih termometer in higrometer. (Idealna bi bila "klimatska naprava").

Ad 4) in 5) "Poln" list nam povzroča največje težave, ker se računanje ne more končati v enem dnevu.

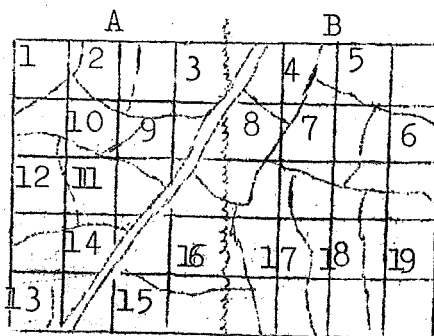
Vzemimo recimo detajlni list merila 1:2000 s površino 150 ha. Povprečna površina skupin je okrog 7,5 ha, torej pride na poln list okrog 20 skupin. Računajoč še ceste, potoke itd. se to število poveča na cca 25 do 28 skupin.

Po normah bi potemtakem rabili za računanje vseh skupin cca 2 dni - torej v naprej smo prisiljeni delati s prekinitvijo.

Po mojem mnenju je važno, da eliminiramo to prekinitvev, ki onemogoča delo v enem "odlivu" in je treba omejiti dnevno ostvarljivo količino skupin v nekem matematičnem okvirju.

To se lahko doseže s tem, da celotni list glede računanja skupin delimo na podliste recimo A in B vzdolž decimeterske mreže, kakor je to prikazano na sliki.

(Če je dnevna zmogljivost dotičnega računarja majhna, izvršimo delitev na A, B in C).



S tem je podan matematični okvir za vsak podlist in računanje skupin podlista smo spravili v meje dnevne zmogljivosti računarja, računanje vrši v enem "odlivu", pod istimi zunanji uplivi ter se lahko popolnoma koncentrira na obvladanje manjšega površinskega kompleksa.

Prednosti predloženega načina dela so sledeča:

- 1) Iskanje napak površin posameznih skupin je dosti lažje, ker je število skupin na podlistu manjše.
- 2) Večja sigurnost rezultatov. Natančnost bo večja.  
To sledi že iz povoljnega psihološkega upliva, ker računar bo bolj koncentriran in bolj siguren v svojem delu. Prejšnja negotovost - ali se bodo skupine celega lista recimo po 2 dnevih naporenega računanja zložile ali pa ne - bo izginila, ker imamo pred seboj samo delo enega dneva.  
Ni vse eno, če moramo s tem računati ali lahko v enem dnevu, ali pa v dveh ali več popravimo preje izvršeno nezadovoljivo računanje skupin.

Večdelo:

- 1) Dvojna pot lupe (ali igle) obkrožne ročice po začrtani črti decimeterske mreže.
- 2) Določitev skrčka (ali iztežka) za podlist A in B.  
Vsekakor se izplača to večdelo s prihrankom na času, ki ga drugače izgubljam pri ponavljalnem računanju skupin celega lista, kadar se skupine ne ujemajo v dopustnih mejah s površino lista.  
Vsa računanja lahko vršimo v obrazcu za računanje skupin kot doslej, edino je treba napraviti rekapitulacijo skupin v obliki, ki je običajna pri izdelavi spiska površin, ker imamo namreč na listih A in B tudi dele skupin (glej sliko).

Primer:

Det. list štev; .....

Rekapitulacija skupin celega lista.

Skupina štev.	podlist	površina			skupaj:		
		ha	a	m <sup>2</sup>	ha	a	m <sup>2</sup>
1	A	8	00	00	8	00	00
2	A	8	00	00	8	00	00
3	A	5	00	00	8	00	00
	B	2	00	00			
4	B	7	00	00	7	00	00
5	B	8	00	00	8	00	00
6	B	8	00	00	8	00	00
7	B	8	00	00	8	00	00
8	A	2	00	00	9	00	00
	B	7	00	00			

Skupina šteev.	podlist	površina			skupaj:		
		ha	a	m <sup>2</sup>	ha	a	m <sup>2</sup>
9	A	8	00	00	8	00	00
10	A	8	00	00	8	00	00
11	A	8	00	00	8	00	00
12	A	7	00	00	7	00	00
13	A	6	00	00	6	00	00
14	A	6	00	00	6	00	00
15	A	6	50	00			
	B	2	80	00	9	30	00
16	A	6	00	00			
	B	2	00	00	8	00	00
17	B	8	00	00	8	00	00
18	B	8	00	00	8	00	00
19	B	9	00	00	9	00	00
reka Ledava	A	0	50	00			
	B	0	20	00	0	70	00
skupaj:		150	00	00	150	00	00

Sestavil:  
(Ing. Franjo Rudl s.r.)

S p o r o č i l a :

V "Ljubljanskem dnevniku" št. 24 z dne 29. I. 1958 beremo sledečo novico:

"Avstrijo bodo premerili iz zraka. Novo specialno letalo, s katerim bodo premerili Avstrijo iz zraka, stane okrog 4.000.000.- šilingov. Letalo je opremljeno z najmodernešimi snemalnimi in fotografskimi aparati in pripravami za projekcijo plastičnih slik, s čimer bodo pospešili delo geometrov na terenu."

Kratka novica, katera naj bi obvestila našo širšo javnost, kako pristopajo v sosednji državi k modernejšim in hitrejšim metodam geodetske izmere. Znano je bilo (geodetskim strokovnjakom), da si je Avstrijska fotogrametrična služba kupila novo letalo za aerosnimanje, da že vsa leta po vojni vršijo obsežna aerofotogrametična kartiranja z večjim številom najmodernejših stereokratirnih aparatov. Želimo jim pri tem res uspeha!

In pri nas? Tudi pri nas se mora stara miselnost, da je fotogrametrijska metoda izmere netočna, bolj in bolj umikati nespornim nasprotnim dokazom. Pa ne samo to, da po točnosti dosega in prekaša klasične metode izmere. Ima še dve drugi prednosti: hitrejša je in cenejša od klasičnih metod izmere.

Naši vodilni forumi so po predložitvi teh dokazov podprli z največjo možnostjo razvoj fotogrametrijske službe v Sloveniji. Od nas, geodetskih strokovnjakov pa je sedaj odvisno, ali bo fotogrametrija uspela ali ne.

Ing. Golorej