



OBVESTILA

LETO III. — ST. 1 — MAREC 1970

CENA 1 DINAR

Takrat, ko pomlad preganja zimo, ko se na obronkih gozdov in robovih mlak pojavljajo prve cvetke, ko zapraši leskov grm in vzbrsti vrba, takrat ko se začne čudežno pretakanje sokov breze, praznujemo praznik 8. marec — dan žena. Ta praznik praznujemo že vrsto let pri nas kakor drugod po svetu.

Ob dnevu žena

Želja nas, ki vam čestitamo, kakor vas, ki čestitke za ta dan sprejemate, je, da bi se v skupnem gospodarskem ustvarjanju v podjetju počutile enakopravne ter da bi se vaši delovni uspehi vrednotili po njihovi teži in prizadevnosti. Menimo, da so take želje za ta praznik iskrene in vredne naših skupnih prizadevanj.

Dan žena 8. marec naj nam bo kakor začetek novega leta, ko si prijatelji in znanci želijo resnično srečno novo leto. Vemo, da prihaja novo leto med nas z nešteto dobrimi in slabimi dogodki. Poleg individualnosti ima praznik 8. ma-

rec tudi značaj skupne manifestacije žensk kot enakopravnega ustvarjalnega člana naše družbene in gospodarske skupnosti, ki s svojim delom ustvarja lepši in prijetnejši jutrišnji dan. Če gledamo s tega zornega kota, ima ta praznik še poseben pomen.

Naše podjetje zaposluje po svoji osnovni dejavnosti pretežno moško delovno silo, saj pride na vsakih sto zaposlenih le devet žena. Ženo v našem podjetju najdemo zaposleno po gozdarskih obratih v osnovni proizvodnji, v različnih opravilih v gozdovih, zaposlene so v gozdni drevesnici, v pisarniških delih pa vse do zahtevnejših intelektualnih poklicev na različnih delovnih mestih. Težko bi mogli danes ob tej priložnosti objektivno in dovolj tehtno presoditi pomembnost in vrednost ženskega dela v podjetju. Skozi poslovne uspehe se gotovo kot rdeča nit vleče delovna prizadevnost in aktivnost žena. Prav tako bi danes težko objektivno analizirali pogoje in počutje žene na delovnem mestu v našem podjetju. Vemo, da je zapisanih in uzakonjenih precej pravic, da se izvajanju teh pravic v podjetju posveča določena skrb, slutimo pa, da je potrebno ženi kot človeški bitju še mnogo več. Dobro počutje na delovnem mestu,



določeno medsebojno razumevanje in izpiljenost medsebojnih odnosov je tisto, kar ima sicer samo relativno vrednost, je pa često odločujoči dejavnik delovnega vzdušja, ki je ženi še tako potrebno.

Poleg žene ustvarjalke je njeno poslanstvo tudi v materinstvu in v osebi, ki usmerja življenje v družini. Družina pa je za družbo osnovna celica, na katero se le-ta oslanja. Res je, da družbena skupnost po svoji moči pomaga materam pri vzgoji otrok prek šole in raznih oblik otroškega varstva. Žal so tega deležne le redke v bližini večjih naselij.

Zaposlena žena mora v svojem delovnem okolju s svojo prirodno iznajdljivostjo in pomirjevalno taktnostjo premostiti marsikatero težavo poslovne ali družbenega značaja. Zato naše želje ob dnevu žena naj ne bodo preveč ozke in sebične v tem, da bi ženo silile samo v kuhinjo, otroško sobo ali k drugim drobnim hišnim opravilom.

Tudi v našem podjetju je potrebna skrb za nadomestna delovna mesta žena. Vzporedno z materialno krepitvijo podjetja je potrebno obdržati in širiti delovna mesta pri nas ter skrbeti za dosledno izvajanje njihovih socialnih pravic. Jamstvo za tako politiko v podjetju pa je aktivna udeležba žena v organih samoupravljanja.

Aktivna vloga žene v družbenem življenju je mnogotera in večkrat nenadomestljiva. Zato je potrebno to njeno vlogo poudariti pri reševanju občutljivih socialno zdravstvenih, kulturnih, športnih in drugih vprašanj.

Kljub temu da je socialna struktura zaposlenih žena precej različna, da je velika raztresenost njihovih delovnih mest in kljub dejstvu, da se njihova maloštevilnost porazgubi med delovnimi mesti delavcev moškega spola, želimo, da bi jih čestitke povezale v enotno ustvarjalno hotenje, v katerem bo našla vsaka svojo enakopravnost, zadovoljstvo na svojem delovnem mestu in pravično vrednotenje svojega dela z zavarovanjem svojih socialnih pravic. To naj ne bodo samo želje k prazniku, temveč naj bo to naša nenehna prizadevnost vseh kolektivov. S tem bodo te naše čestitke imele tudi svojo resnično toplino in vrednost.

M. P.

Ali smo res enakopravne?

Letos praznujemo jubilejno obletnico zgodovinske odločitve naših narodov, ki so z zakonom določili enakopravnost žena v naši novi družbeni ureditvi.

Beseda enakopravnost je zapisana v naši ustavi in nihče je ne more izbrisati. Vtisnjena je v srčih vseh žena.

Ni naš namen obravnavati borbo žena za enakopravnost v zgodovini človeštva, ker si je žena uspela to pravico priboriti šele v drugi polovici 20. stoletja.

Namen vseh žena je, da ob tem jubilejnem prazniku razmišljamo, ali smo še enakopravne.

V letu 1945, po končani vojni, se je sleherna žena lahko vključila v vse panoge dejavnosti. Vse poti so ji bile odprte, bila je resnično enakopravna.

Takrat ni bilo nikogar, ki bi ji kratil te pravice.

Ali je še danes tako?

Smo že na stopnji srednje razvitosti, do katere so pripomogle tudi zaposlene žene, vendar se danes srečujejo z mnogimi težavami pri zaposlovanju žena.

V naši družbi so ljudje, ki nočejo priznavati enakopravnosti. Pri odpiranju novih in pri razpisu prostih delovnih mest že dajejo prednost moški delovni sili, čeprav si je žena pridobila isto izobrazbo in delovno sposobnost.

Veliko je že primerov, da odločajo in ovrednotijo delo žena ljudje, ki omalovažujejo enakopravnost in ustavno določilo »za enako delo enako plačilo«.

Ta primer se pogosteje pojavlja tam, kjer je v delovni skupnosti ženska delovna sila v manjšini in ima zato manjše možnosti sodelovanja v samoupravljanju, kjer bi lahko zastopala svoje pravice.

Dolga in huda je bila pot, da si je žena priborila pravico do dela, soodločanja in enakosti, zato ne more biti zadovoljna, če ji delovna skupnost prizna to pravico le enkrat na leto, na praznik 8. marca.

Zelja vseh žena je, da ta praznik ne ostane le simbol priznavanja enakosti, ampak dokaz resnične enakopravnosti.

Razmislimo, ali je tudi v naši delovni skupnosti tako!

Tilčka Verdnik

Vesti iz GO Radlje

V Radljah sta 23. januarja 1970 na ločenih sejah zasedala obratni delavski svet in svet gozdnih posestnikov.

Obratni delavski svet je določil nove obračunske postavke za revirne vodje, delovodje in cestarje. Nadalje je sprejel informacijo o količinski izvršitvi plana v preteklem letu. Razveseljivo je dejstvo, da so bila opravljena vsa dela, tako sečna kot gojitvena, v planiranem obsegu, to je zelo blizu idealnih 100 %.

Zivahna razprava se je razvila o problemu zimske zaposlitve. Že dve leti so bili pozimi taki pogoji, ki so dalj časa onemogočali redno delo. Zato je ODS sprejel sklep, da bodo delavci puščali v blagajni v mesecih od aprila do novembra 8 % svojega zaslužka, podjetje pa naj v letni finančni plan vkalkulira minimalni osebni dohodek za en mesec (22 delovnih dni).

Razpravljali so tudi o razporeditvi sklada skupne porabe. Prvenstveno bo treba plačati iz teh sredstev plačilo dveh stanovanj v novem bloku v Radljah, nadalje plačati prispevek za stanovanje sodelavke Marije KLUG in po možnosti zadostiti prosilcem za gradnjo individualnih hiš.

ODS je bil tudi seznanjen s sporazumno odpovedjo revirnega vodje Franca PRAPERJA, ki se je zaposlil na lesno-industrijskem obratu v Vuhredu.

Končno je ODS obravnaval tudi več prošelj, v glavnem materialne narave, za denarno pomoč in za les na panju.

Tudi svet gozdnih posestnikov se je seznanil s količinsko izvršitvijo plana v preteklem letu; podrobneje je obravnaval investicijsko dejavnost. Člani sveta so zavzeto razpravljali o vzdrževanju že zgrajenih cest in dajali umestne predloge za odpravo pomanjkljivosti pri tem delu.

Nadalje je svet razpravjal o izdajanju dovoljenj za domačo porabo. Sprejel je sklep, naj ostane postopek za izdajo do-

voljenja še nadalje neizpremenjen, in sicer naj izdaja dovoljenja za domačo porabo na osnovi dokumentacije:

— revirni vodja do 10 m³,
— referent za izkoriščanje do 50 m³ ter

— svet gozdnih posestnikov obrata nad 50 m³ lesa.

Dediči in lastniki gozdov morajo pred izdajo dovoljenja plačati biološko amortizacijo.

Svet pa je bil tudi mnenja, naj se poostri kontrola o uporabi tega lesa, namenjenega za domačo porabo, vsaka zloraba pa naj se preda v postopek sodniku za prekrške.

Zivahna razprava je bila tudi o novem ceniku in o novem načinu plačila biološke amortizacije. Kmetje so mnenja, da je 15 % od prodajne cene previsoka biološka amortizacija, če pa ta odstotek že ostane, pa naj se tako zbrana sredstva uporabijo tudi za vzdrževanje cest in stroške strokovne gozdarske službe. **Cenik sam pa naj se izobesi na izplačilnih mestih, da bo dostopen in na vpogled vsem gozdnim posestnikom — prodajalcem lesa.**

Kritične pripombe so bile tudi na odvoz lesa, kjer bi želeli, da bi bil pri nalaganju prisoten tudi lastnik. Vendar pa je to pogosto zelo težko izvajati.

Iz sklada skupne porabe zasebnega sektorja so odobrili kmečkemu sinu Antonu BREZOVNIKU, ki obiskuje nižjo kmetijsko šolo v Rakičanu, polovico oskrbnine.

Sprejeli so tudi načelni sklep, da se vsem kmečkim sinovom, ki bodo prevzeli doma posestvo, pomaga pri šolanju, s tem da jim krijejo polovico stroškov šolanja.

Prav tako so tudi odobrili nakup dveh tipskih projektov za kmečke hiše, kjer bi bili vsebovani elementi pohorskega in kozjaškega stila. Teh načrtov bi se lahko posluževali vsi gozdni posestniki in bi si s tem prihranili znatne izdatke in skrbi.

Tone Modic, dipl. inž. gozdarstva



Ne pozabimo, da delavec ni le sekač, šofer, gozdar, administrator — ampak tudi človek z družino, domom ter svojimi potrebami in zahtevami.

Otvoritev gozdnih cest na območju treh obratov

Kljub hudim vremenskim razmeram smo 12. decembra slavili pomembno delovno zmago, ki je odprla vrata v svet skoraj zaprti Trbonjski kotlini. Po dolini Trbonjščice je speljana nova cesta, katere oba kraka segata tja do Slovenjegra Gradca in Vuzenice. Ob tej priložnosti je šef grad-

benega obrata podal naslednje podatke:

Če omejimo naša razglabljanja o gradnji prometnic na tri obrate, to je na GO Radlje, GO Dravograd in GO Slovenj Gradec, na območju katerih ležijo tudi na novo zgrajene ceste, dobimo te rezultate:

Obrat	Zgrajenih cest		Skupno	Površina gozdov	m/ha
	neutrjeno m	utrjeno m			
GO Radlje	51.243	105.147	156.390	12.439	12,6
GO Dravograd	32.699	33.654	66.353	5.952	11,2
GO Slovenj Gradec	13.905	66.356	80.261	10.568	5,8
Skupno	97.847	205.157	303.004	28.959	10,4

Kot vidimo iz navedenih podatkov, znaša dolžina prometnic med 8,5—12,6 m/ha, kar je pod republiškim poprečjem. Torej nas čaka v prihodnjih letih še obilo posla. Kolikor bo ostala intenziteta gradnje približno enaka oni v zadnjem desetletju — kar pa je seveda odvisno od načina zbiranja sredstev (gozdni sklad oziroma biološka amortizacija) —, bomo potrebovali za doseg optimuma približno 25 m/ha do 20 let. Seveda pa je pri tem treba vzporedno misliti na vzdrževalne stroške, ki rastejo s številom zgrajenih cest.

CESTA TRBONJE—DRAVČE

Namen gradnje je direktna povezava gozdnega zaledja Trbonjskega jarka z lesnoindustrijskim središčem v Vuzenici oziroma v Otiškem vrhu. Odpadejo številna vmesna uskladiščenja. Poseben namen gradnje pa je tudi v tem, da Trbonje in okoliške kmetije končno dobijo sodobno in ob vsaki uri uporabljivo prometno povezavo z gospodarskim upravnim, zdravstvenim in kulturnim središčem.

Obdelani sta bili dve varianti — po levem in desnem bregu Reke. Odločitev je glede na produktivnost in povezavo kmetij padla na desni breg, pa čeprav so tudi geološke in reliefne razmere precej neugodne in bodo še vrsto let povzročale manjše težave.

Cesta je grajena po republiških smernicah za gradnjo gozdnih cest. Cestišče je široko 4 m s 3 m utrjenega vozišča. Za odvodnjavanje meteornih in talnih voda skrbe odvodni jarki ter betonski in metalni cevni propusti. Utrditvev je izvedena po sistemu mehanične stabilizacije v debelini 15—25 cm. Uporabljen je material iz lokalne gramoznice v Trbonjah, ki je bil raziskan

na ZRMK v Ljubljani. Maksimalni vzpon znaša 9 % na razdalji 179 m, minimalni radij pa je 15 m.

CESTA TRBONJSKI JAREK — REČNIK — JESENKOVA ŽAGA

Namen gradnje je odpreti 1246 ha gozdov severnega pobočja Pohorja od Kremžarjevega vrha do Sv. Danijela nad Trbovljami in s tem zmanjšati proizvodne stroške in dvigniti vrednost posekani masi. Dodatna naloga je povezava kmetij z večjimi zaselki v dolini.

Trasa poteka po gorski dolinici ob hudournem potoku Reka. Geološke in terenske razmere so ugodne in ni pričakovati težav.

Kot za vse gozdne ceste veljajo tudi za to prometnico isti gradbeni elementi, kot sem jih že prej omenil.

Maksimalni vzpon znaša 8,3 % na dolžini 82 m, minimalni radij pa 20 m.

CESTA TRBONJSKI JAREK — LAKUŽE

Namen gradnje je skrajšati transportno razdaljo gozdnih sortimentov iz zbirnega območja zgornjega Trbonjskega jarka do centralnega skladišča in lesno predelovalnega centra v Otiškem vrhu. Važen moment je seveda navezava kmetij na kamionsko omrežje in direktna povezava Trbonj z Mislinjsko dolino in Slovenjim Gradcem.

Geološke in reliefne razmere niso najboljše, zato je pričakovati v naslednjih letih manjše plazove, še posebej glede na dejstvo, da zemeljska dela niso prezimila. Vsekakor pa bo čiščenje teh plazov cenejše kot gradnja dragih zidov.

Maksimalni vzpon znaša 8,2 %, minimalni radij pa 15 m.



Cesta nas povezuje z dolino

Utrditvev je prav tako izvedena po principu mehanične stabilizacije z materialom iz Trbonj.

Na vseh treh omenjenih objektih so bila vsa dela opravljena pretežno strojno. Zemeljske izkope so izvršili buldožer-

ji. Nakladanje in vgrajevanje gramoza smo vršili z nakladalčem oziroma grederjem. Ročna dela so bila omenjena na postavitvev objektov in cevni propustov ter delni izkop odvodnih jarkov. Skupno je bilo izkopano:

Objekt	Z e m l j a			Skupno	m ³ /m
	III. kateg.	IV. kateg.	V. kateg.		
Trbonjski jarek	10.699	4.431	2.083	17.213	5,4
Rečnik—Jesenkova žaga	10.662	6.711	1.790	19.263	4,2
Trbonjski jarek—Lakuže	8.218	2.226	2.189	12.633	4,9
Skupno	29.579	13.368	6.072	49.109	4,9

Skupno predajamo prometu 10.040 km cest v vrednosti 1.292.551 din. Vrednost 1 km znaša 129.255 din. Ekonomska računica je takale:

Gravitacijsko območje 1425 hektarov gozdov (od tega 84 % NS)

Zaloga:	
iglavcev	240.286 m ³
listavcev	39.673 m ³
skupno	279.959 m³

Prirastek skupno 8.513 m³ ali 6,0 m³/ha
Letni neto etat skupno 4.027 m³ ali 3,1 m³/ha
Amortizacijska doba 13 do 14 let.

Sredstva so prispevali:
GO Slovenj Gradec 547.652 din
GO Radlje 758.062 din
elektrarna Vuzenica 200.000 din

Inž. Dretnik

Morda vam je novo

CESTA JE LAHKO TUDI KOLOVOZ, VENDAR MORA POSTATI ZA GOZDARJA »GOZDNA CESTA« POJEM KVALITETNEGA VOZIŠČA, UPORABNEGA V VSEH VREMENSKIH RAZMERAH.

Iz leta v leto se pri gradnji gozdnih cest uvajajo novosti iz raziskav in izkušenj pri gradnji cestnih konstrukcij. V letu 1969 smo pri gradnji cevnih in ploščatih propustov pozkusili z montažnimi jeklenimi propusti. To so primerno oblikovane plošče iz jeklene valovite pločevine, ki se montirajo na objektu ali delovišču v končno obliko. Proizvajalec pri nas uporabljenih elementov je ameriško-nemški koncern ARMCO-THYSSEN.

Vgrajevanje takšnih propustov pravzaprav ni novost, saj so v Združenih državah Amerike, v zvezni državi Indiana, položili prve propuste po tem principu že konec prejšnjega stoletja. Da ta način gradnje ni modna muha, nam dokazujejo objekti, ki že več kot 60 let brez popravil in resnejših okvar opravljajo svojo funkcijo, saj proizvajalec sam daje 50-letno garancijsko dobo. Ker mnogi postavljajo vprašanje trajnosti teh konstrukcij, naj povem, da je jeklena pločevina po posebnem postopku zaščitena s plastjo cinka. Tudi cink sam oksidira, vendar plast cinkovega oksida postopoma preprečuje nadaljnjo oksidacijo. Iz tega razloga ne odstranjemo patine (zelenega volka) s površin, obloženih z bakrom (strehe, kupole itd.).

K uvajanju takšnih konstrukcij nas je vodilo dejstvo, da na gradbenem obratu zadnja leta primanjkuje fizične delovne sile, obenem pa uporabljamo čedalje več mehanizacije. Mnogokrat nam je počasno izvajanje posameznega objekta cokla pri nadaljnji gradnji, ta problem pa v veliki meri rešuje uporaba novih metod.

Poglavitna prednost montažnih propustov (v nadaljnjem besedilu: propust ARMCO) je prav v takojšnji uporabnosti takšnega objekta, saj moramo pri klasičnem betonskem objektu čakati po tri tedne, da dobi beton svojo uporabno trdnost. Nadalje je poraba delovnega časa fizične delovne sile kar najmanjša, omogočena pa je tudi razmeroma velika uporaba mehanizacije. Pojavlja se tudi velik uštedek pri transportu, saj je konstrukcija propusta ARMCO razmeroma zelo lahka. Tudi prilagodljivost propusta ARMCO terenu za naše razmere ni najmanjšega pomena, saj prihranimo veliko časa pri izkopih. Prav tako pa je tudi montaža manjših profilov dokaj enostavna in ne potrebuje kakega posebnega poučevanja delavcev. Za večje objekte si tip in velikost propusta lahko brez večjih izračunov z osnovnimi podatki izberemo in določimo sami. Vsekakor pa je velika

prednost propustov ARMCO v zadovoljevanju tehničnih norm, ki se jih mnogokrat za-

radi predrage izvedbe klasičnih propustov ne držimo, ker nam to značaj gozdnih cest dovoljuje. Zavedati pa se moramo, da imajo mnoge gozdne ceste že danes značaj javnih cest in jih bomo morali počasi kot take tudi obravnavati.

Na našem področju se večkrat pripeti, da nam neurje močno poškoduje ceste, posebno v hudourniških jarkih, kjer nam izpere ves nasip z beton-

skimi cevmi vred ali pa izpere temelje ploščatih propustov, da postane propust neuporaben. Takrat se tudi zgodi, da gozdarski obrat ceste nujno potrebuje zaradi tekoče proizvodnje. Popravilo na klasični način pa se nato vleče dneve in dneve. Pojavijo se tudi problemi nastanitve delavcev in prehrane, težave na prejšnjem gradbišču itd. Z dobro organizacijo dela in strojev pa je mogoče s pomočjo propusta ARMCO delo izvršiti celo v enem samem dnevu. V ta namen imamo na skladišču v zalogi propuste raznih velikosti. S tem smo se močno približali željam gozdarskih obratov v takšnih primerih. V lanskem letu smo na ta način popravili poškodbo na cesti Slovenj Gradec—Partizanka (pri Plesniku).

Premostitve s propusti ARMCO so možne do širine 8 m, nosilnost teh pa je 25 ton, kar je popolnoma dovolj za naše potrebe. Za premostitve do 2 m uporabljamo običajno polkrožne elemente (ARMCO nestable), kjer nam krožni profil sestavlja dve preklonni polovici. Za dobro vgraditev in nosilnost je važno, da obdaja cev plast drobnega komprimiranega materiala. Debelina plasti med cevjo in nivojem vozišča je običajno 40 cm, ki zadostuje za zahtevane obremenitve. Najprimernejši za nasip je gramoz, dovoljen pa je tudi drug pešeni material brez večjih kamnov, ki ga pri nas na gradbiščih običajno najdemo.

Za premostitve nad 2 m, kjer po navadi gradimo ploščate propuste, se lahko glede na pogoje odločimo za gobčasti ali polkrožni profil s temelji (ARMCO multiplate).

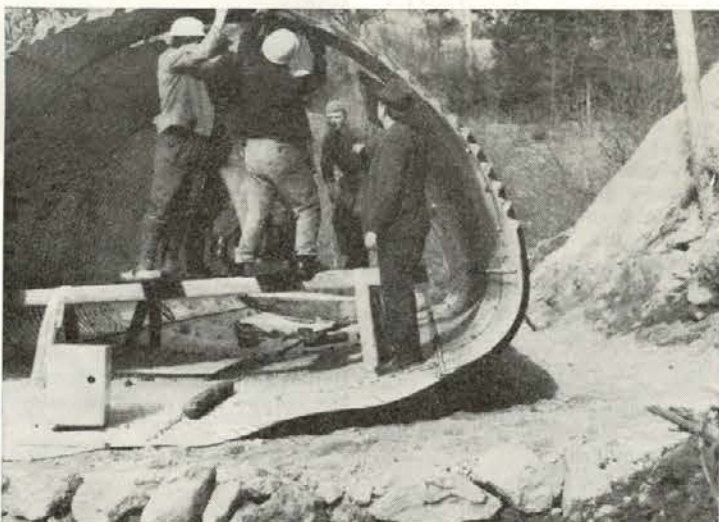
Za te zvrsti propustov uporabljamo montažne elemente, ki se z vijaki sestavijo v želeni profil. Gobčasti profil montiramo na gramozni tampon, polkrožni (krožni odsek) pa na prej pripravljene poljubno visoke temelje. Tukaj s temelji lahko poljubno ravnamo pretočni presek takšnega propusta. Pri montaži teh večjih propustov pa potrebujemo dobro izvežbano skupino delavcev, da nam montaža nemo-teno teče.

Računica propustov nad 2 m razpeta nam pokaže, da so ti v primerjavi s klasičnimi propusti občutno cenejši, če bi upoštevali tehnične norme za javne ceste, pa nam dajo razmerje celo 1:5.

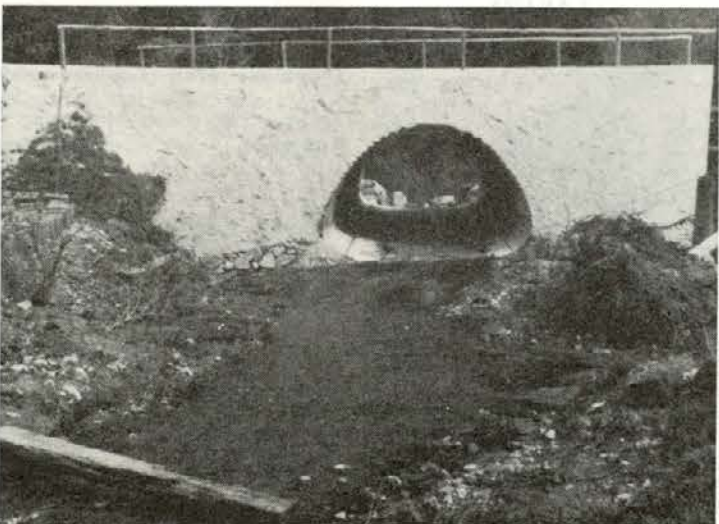
Pri propustih okroglega preseka, premera do 2 m, pa nam pogoji delovišča narekujejo izbiro med klasičnim betonskim ali propustom ARMCO. Upoštevanje časa gradnje, takojšnje uporabnosti in tehnične primernosti, torej faktorjev, ki jih v kalkulacijah ne upoštevamo, nas sili v njihovo uporabo. Posebej še, ker gradbeni obrat z razpoložljivo fizično delovno silo ne more izvršiti vseh drobnih ročnih del,



Nestable cevi ARMCO



Montaža multiplate ARMCO — gobčast profil



Stogotov most — Dravograd

(Nadaljevanje na 5. strani)

Zimske delovne razmere

Živimo v dobi nenehnega izpopolnjevanja in napredka v proizvodnih procesih in velike dinamčnosti življenja nasploh.

Tudi v gozdarstvu so ti napredki občutni.

Pri vsem tem pa se ugotavlja, da v socialistični družbi marsikdaj pozabljamo na osnovno nalogo, to je na skrb za delovnega človeka.

V našem podjetju nam je uspelo rešiti probleme, ki so bili najhujši, to so stanovanja delavcev. V dokaj zadovoljivi obliki rešujemo tudi vprašanje zaščitnih sredstev, le da bi še stekla njihova nabava. Toda

(Nadaljevanje s 4. strani)

ki jih zahtevajo investicije in ki še nadalje ostanejo domena ročnega dela. Zaradi tega smo primorani iskati rešitve, ki zahtevajo minimalno angažiranje (fizičnega dela gradbenih delavcev) naših delavcev.

Morda koga pri že montiranih propustih ARMCO moti delno neestetski videz objektov, zato naj omenim, da tudi pri klasičnih objektih doslej na estetsko plat nismo bili dovolj pozorni, vendar smo se na to nekako že navadili. Največkrat je bil vzrok temu pomanjkanje sredstev. S prejšnjimi manjšimi kot večjimi stroški pa lahko tudi objekte ARMCO estetsko obdelamo. V bodoče bo potrebno del sredstev vlagati tudi v urejevanje okolja.

Namen tega pisanja je bil seznaniti člane kolektiva z novostmi pri gradnji gozdnih cest in delno tudi s problematiko gradbenega obrata. Ker mnogi v našem kolektivu niso seznanjeni s temi novostmi, naj opozorim na objekte, kjer si je možno ogledati razne izvedbe konstrukcij ARMCO:

Gobčasti profil z razpetino 3,9 m je na cesti Dravograd—Ojstrica, z razpetino 2,84 m pa na cesti Anžič—Dular. Polkrožni profil na temeljih, z razpetino 5,75 m, stoji na cesti Zagrad. Konstrukcije ARMCO nestable pa si lahko ogledamo na naslednjih gozdnih cestah: Dravče—Trbonje, Lakuže—Trbonjski jarek, Slovenj Gradec—Partizanka, Sedlar—Legenski križ, v Starem trgu, na cesti Podgorje—Šmiklavž, Pudgarsko—Kamen in Rezman—Pudgarsko.

V svetu se konstrukcije ARMCO uporabljajo še v druge namene, kot so: podvozi, podhodi, mostovi, kanalizacije, tuneli in rudarska okna, šahiti, vodnjaki, zaklonišča in podobno.

Boris Rokavec

eno od bistvenih vprašanj — kako premostiti zimski čas, je ostalo še vedno odprto.

Glede na zniževanje prehodnih zalog lesnih mas nam je v pretežni meri odpadlo skladiščno delo, ki ga je bilo možno opravljati, kljub temu da smo imeli zime z veliko snega.

Torej nam v zadnjem času in tudi v perspektivi ne preostaja drugega kot delo v gozdu, to je v glavnem sečnja prek vse zime, kar pa je praktično glede na razmere izredno težavno in vsestransko škodljivo za zdravje.

Kljub dobri zaščitni opremi je v slabem vremenu delavec v razmeroma kratkem času dodobra premočen in s tem iz-

nog», ali pa trpijo za izpahi gležnjev.

Vse to so posledice dolgoletnega dela v gozdarstvu, ko so bile pred leti delovne razmere še posebno slabe.

Vsi ti momenti nam narekujejo, da moramo po tem vprašanju nekaj storiti.

V lanskem letu smo o tem že pričeli razpravljati. Na nekaterih obratih je tudi prišlo do nekakih oblik rešitev, s katerimi pa se vsi delavci ne strinjajo.

Menim, da je ta problem treba rešiti kompleksno za celotno gozdno gospodarstvo.

Osebnostno menim, da je vsaka diskusija okrog zadelovanja —



Ali je sodobno? Ali se izplača?

postavljen raznim obolenjem, ki se pokažejo v poznejših letih.

Ozrmo se malo v vrste naših upokojencev. Redki so zdravi ali redno upokojeni. V glavnem vsi bolehalo za revmo, ozeblinami in raznimi srčnimi obolenji. Najpogostejši so primeri, ko jim v starosti odpovedo noge. Ljudje so »brez

dela za zimske mesece — odveč. Kajti dobro vemo, koliko časa lahko delavec efektivno dela, sploh pa, če upoštevamo sekača z motorno žago. Vsak tak ukrep bi bil le navidezen in v škodo produktivnosti.

Tudi zadeva okrog deponiranja zaslužka ne ustreza, ker obstaja niz faktorjev, ki bi negativno vplivali na proizvodne

odnose in osebno zadovoljstvo delavcev.

Glede na nakazano problematiko zimske zaposlitve predlagam naslednje:

1. V zimski dobi bi sleherni fizični delavec lahko prekinil delo za dobo enega meseca.

2. Za ta mesec bi prejel nadomestilo — minimalni osebni dohodek, katerega višina naj bi se primerno določila.

3. Kolikor bi posamezni delavec ne izkoristil odobrenega zimskega dopusta, bi se mu razlika izplačala v mesecu aprilu.

S tem bi bila dana možnost, da se posamezna dela v redu opravljajo in tako ne bi prišlo do večjih zastojev, kar bi lahko negativno vplivalo na kontinuirno proizvodnjo.

To bi bil seveda primer le v mili in suhi zimi.

4. Sredstva — enomesečni minimalni osebni dohodek vseh fizičnih delavcev — naj se planirajo v režiji obrata.

Pri tem predlogu bo nastalo vprašanje finančnih sredstev; vendar ta problem ni tolikšen, da ga ne bi mogli premostiti.

Poleg tega pa menim, da bodo sredstva dobro naložena in se nam bodo pri zmanjšanju boleznin pošteno obrestovala. Tistemu, ki zimskega dopusta ne bi izkoristil, pa naj bo izplačilo minimalnega osebnega dohodka nagrada za premagovanje naporov pri zimskem delu.

Menim, da je stvar izredno aktualna, kajti poleg navedenih problemov se pojavlja, da nam prav zaradi zimskih delovnih razmer odhajajo iz podjetja najboljši — predvsem mlajši delavci, pa čeprav na slabše plačana delovna mesta, samo da so pozimi pod streho.

Te misli naj bodo del prispevka za razpravo na terenu, kajti na prvi prihodnji seji delavskega sveta podjetja mora biti o tem sprejet dokončen sklep.

Jože Logar, predsednik DS

Pismo uredništvu

Dovolite, da se oglasim s kratkim (če ne bo kar dolg) prispevkom v naših Obvestilih, saj menim, da je kakšen članek, ki ga napiše šofer o šoferjih, prav tako dobrodošel kot pa strokovno obravnavanje gozdarskih problemov. Seveda prispevka ni treba objaviti, če bi s svojo vsebino ne ustrežal ali kakorkoli škodil pestrosti in namenu Obvestil.

Menim, da so Obvestila poleg drugega tudi za svobodno izražanje mnenj vsakega sodelavca v našem podjetju. Rad berem, in to mnogo, ne znam pa tako pisati; zato prosim za korekturo, da se tako zavarujem pred poznejšimi zbadanji.

Pregovor, da gospod in zima nič ne podarita, gotovo drži, saj je letošnja zima že pokazala roge, in to kljub lepim željam ob koncu lanskega leta, in nas šoferje poslala na ne-

prostovoljni dopust, kjer si krajšamo čas, kakor pač kdo. Jaz na primer s tem pisanjem in gledanjem na vreme. Ob stisku roke za srečen konec lanskega leta in zdravo ter uspeha polno novo leto 1970 sem nehote pomislil, da brez sreče in veselja do svojega dela tudi letos ne bo poslovnega uspeha. Prav tu, da bi svoje delo opravljali v zadovoljstvo sebe in svoje delovne organizacije, pa naš šoferje težji marsikaj. Zavedamo se, da bomo tako kot prejšnja leta vozili po istih nevarnih in slabih cestah, da se bomo vsako jutro valjali pod avtomobili in natikali verige za vsako vožnjo, in to se bo lahko ponavljalo tja do pomladi. Vendar so tu še drugi problemi, ki pa jih je moč rešiti in ki nastajajo predvsem pri vsakdanjem nakladanju lesne mase. Ima-

mo zakone, ki vse lepo predpisujejo, in jih tudi skušamo izvajati, toda kako!

Pred časom smo napravili izpit iz varnosti pri delu, dobili smo tudi šleme, ki jih nosimo, in vemo, da ne sme biti delavec na kamionu brez njega in tudi ne merilec. Le-ta je največkrat pod dvigajočim se bremenom. Ta predpis smo spoštovali vse do tistih dni, ko se je pričelo živo srebro spuščati pod ničlo oziroma dokler so človeški uhlji to prenesli. Šoferji na strojnem obratu smo dobili dodatne kape pod šlem, ki naj ušesa varujejo pred ozeblinami, nakladalec in merilec pa sta svoje šleme spravila do pomladnih dni, ker kap kljub večkratnim urgiranjem nista prejela. Če bi šofer predpisa o varnosti pri delu ne kršil, bi lahko konec leta praznovali — vsaj v Črni — že na Miklavževu in ne na Štefanovo. Morda pa zakon predvideva šlem samo poleti, za senco,

(Nadaljevanje na 6. strani)

(Nadaljevanje s 5. strani)

pozimi pa so glave zaradi mraza tako bolj trde — kdo ve?

Rešitev bi bila tudi, če bi tistemu, ki ga pod golim šlemom zebe, uhlje porezali, ali pa bi bilo bolje, če bi jih porezali tistemu, ki je za tako stanje odgovoren.

Na vseh območjih podjetja vozijo kamioni v približno enakih pogojih, razporejeni po trenutnih potrebah, vendar vedo šoferji, ki imajo priložnost voziti med sezono na več obratih, povedati, da nalete na različnih obratih na različne delovne pogoje. Nekje ima vsak kamion svojo delovno skupino, dva delavca in enega merilca, druga dva kamiona, dva delavca in enega merilca, v Črni pa dva kamiona, enega delavca in enega merilca.

Zakaj je drugod tako, ne vem.

Vsak obrat ima svoj račun in naj dela ter gospodari tako, kot se mu zdi pravilno; vendar pa, vsaj kar zadeva moje delo in vožnjo s kamionom, vem, da bi se bilo marsikdaj lahko izogniti kakšni nejevolji, če bi se vsak držal raznih dogovorov, obljub in nazadnje tudi predpisov. Ker vsak vidi drugega prej kot sebe (razen pri osebnih dohodkih), bom tudi jaz najprej kritiziral pripravo lesa, vodja odpreme pa se bo najbrž najprej lotil nedisciplin šoferjev, slabe pripravljenosti vozil, pogostih okvar itd., logar zopet traktorjev in traktoristov idr. Skratka, to je »povest o steklenem polžu in jari kači«.

Že dolgo vemo, da se s solo kamionom ne sme prevažati les, daljši kot en meter čez rob karoserije, vendar se tega ni mogoče držati. Les ni pripravljen niti za solo kamion niti za prevoz s prikolico, ampak je v tisti zmešnjavi, ki se ji reče tasoniran les, mogoče najti vse dolžine lesa od enega metra do drogov in lubju in brez nje. Nekaj časa še prebiraj in koplješ po tistem kupu, da bi zadostil predpisom in varnejši vožnji, nato pa naloži vse od kraja, da je nazadnje kamion od zadaj podoben pavu, od spredaj pa vzpenjačemu se konju. Iste težave ima voznik s prikolico, ko nikdar ne ve, koliko naj jo oddalji. Torej težava se začne pri nalaganju — ali pa še prej, konča se na skladišču med preklinjanjem delavca, ko ta včasih ne ve, kako se naj loti raztovarjanja vseh teh silnih artiklov, ki so skriti v enem tovoru kamiona. Če bi bil les za odvoz pripravljen po predpisih, potem bi takrat, ko vremenske razmere to dopuščajo, lahko odvozili mnogo več lesa in se ne bi pehali konec leta za dovršitev plana za vsako ceno in v nemogočih vremenskih razmerah. Poleti smo imeli priložnost videti enega delavca kot pomoč traktoristu za tasoniranje lesa ali pa še tega ne. Les je bil temu primerno tudi pripravljen. Zadnji mesec preteklega leta (mislim samo na obrat Črna) je dobila vsaka skupina kot

pomoč še cestarja za čiščenje snega na kupih lesa, ki pa je kmalu zamenjal lopato s cepinom, njegovo delo pa sta prevzela včasih kar dva druga delavca, nadaljnja dva pa sta posipavala in pripravljala cesto za varnejši prevoz. Da ne bi bil kdo užaljen, govorim o svojem primeru, o revirju, s katerega sem največ vozil. Vprašujem se samo, kje so se vzeli vsi ti delavci, ko pa bi bil polti dovolj samo eden več pri traktorju in bi bil lahko les drugače tasoniran. Traktor ima okrogla kolesa in več brzin, zato lahko raztegne tisto skladišče lesa še za toliko metrov, da bodo lesni sortimenti pripravljani predvsem po dolžinah, če še sortiranje poteka na skupnih skladiščih. Upajmo, da bo v letošnjem letu glede tega bolje ter bomo les našli predpisano pripravljen. Upajmo tudi, da med nakladanjem ne bomo več preklinjali tistega, ki si je mehanizacijo v gozdarstvu omissil, predtem pa pozabil naučiti tistega, ki z njo opravlja, čemu je namenjena in kako se z njo ravna. Takrat pa se bomo šoferji lahko bolj posvetili volanom in manj s cepinom v roki podpirali lenobo nekemu, ki je bil za to »svoje« delo že plačan.

Ko sem že pri predpisih, naj omenim samo še to, da smo dobili v kamione nove tahografe pa tudi potne naloge, težava pa je v tem, ker si jih vsi, ki so za to pooblašteni, ne upajo tudi podpisati, da bi bi-

li veljavni, kar je razumljivo, ker smo pač poskrbeli za predpise, ne pa tudi za dobre in lepo splužene ceste, zavarovane mostove in podobno. Mor-da bi bilo najbolje, ko bi bili vozniki v sedanjih razmerah privatniki, ker bi v tem primeru soodgovornost odpadla le na nas kot v tisti narodni »Zakaj se ti fantič v nevarnost podajaš«.

Naj bo kakor že, v novo leto smo odšli z najboljšimi upi in željami, vendar nas je že prvi dan vožnje presenetilo vreme s svojimi muhami. Avto mi je naložen ostal 6 km od Črne zaradi plazov štiri dni, preden je dočakal »osvoboditev«. In to sedaj, v dobi vsesplošne mehanizacije. Potem še en dan na vožnji — in teden je bil pri kraju. V ponedeljek zopet na vožnjo, pa prazni nazaj v garaže. Vzrok: dež — zima! Se dva dni dežja, kako bo pa jutri? Pravilo, da »zima ne šenka«, drži. Čas hitro mineva, saj je že 15 dni novega leta, jaz pa imam tri vožnje v potnih nalogah. Čas beži, plan pa zaostaja, kar je dober znak, da bo na koncu leta vožnje dovolj. Ostaja pa tudi dilema, ali bomo imeli letos bolj vesele urice pri nakladanju — ali pa bo ostalo pri starem in se bo izboljšalo šele potem, ko bo na zadnji strani naših Obvestil pisalo: »Odšel v predčasni pokoj« ali pa še bolj sentimentalno: »Obrnil se je zadnji list v njegovi knjigi«.

Marjan Čuješ, Prevalje

PRIPOMBA UREDNIŠTVA

V zvezi s pismom uredništva, ki ga je napisal šofer strojnega obrata, smo se pozanimali pri direktorju podjetja Janezu Gornjecu, dipl. inž. gozd., in pri šefu strojnega obrata Francu Vrbnjaku.

Direktor podjetja je odgovoril: »Nedvomno je na tem področju naše dejavnosti nekaj odprtih vprašanj. Naš strojni obrat prav zdaj zbira podatke s področja te problematike. Ko bodo podatki zbrani in obdelani, bo vprašanje postalo bolj jasno in zrelo za razpravo.«

Šef strojnega obrata Franc Vrbnjak je povedal: »Vprašanje priprave lesa za odvoz gotovo vedno obstaja. Les je na različnih skladiščih dokaj različno uskladiščen. Naš obrat se gotovo zavzema za čim boljše uskladiščenje lesa, ker nam to zagotavlja hitrejši in varnejši prevoz. Naš obratni delavski svet je o tem vprašanju večkrat razpravljal in sprejel sklepe. Sklepi pa so se pokazali nerealni, ker smo z njimi posegali v pristojnosti gozdarskih obratov. Vprašanje po svoji vsebini terja enotno ureditev za vse podjetje. Sedaj zbiramo problematiko s tega področja dela. Problem bomo celovito raziskali, obdelali in ga predložili kolegiju podjetja v razpravo ter delavskemu svetu podjetja v razpravo in sklepanje.«

Uredniški odbor

Reševanje stanovanjskega problema pri obratu Črna na Koroškem

V organizirani stalni delovni organizaciji igra veliko vlogo za doseganje delovnih uspehov nenehna skrb za izobraževanje in izpopolnjevanje delavcev. Uvajanje sodobne tehnike pri delu, uvajanje novih strojev, prilagajanje organizacije dela, stopnjevanje discipline in delovne zavesti so neobhodni pogoji za napredek in rast proizvodnje. Vsekakor pa moramo k temu prišteti še počutje in razpoloženje delavca, ki pa je lahko dobro, če ima zadovoljivo rešene še druge probleme. K temu nedvomno spada tudi stanovanjsko vprašanje. Še tako dobro usposobljen in opremljen delavec ne bo na delovnem mestu dajal popolnih rezultatov, če bodo njegove misli odsotne od dela in se ubadale s problemi, ki tarejo njega oziroma celotno njegovo družino. Velik problem za vsakega mladega človeka, ki si ustvarja družino in ustaljuje svoje življenje, je nedvomno stanovanje in drugo okolje, kjer prebije svoj prosti čas, si nabira moči, ustvarja razvedrilo, se dodatno izobražuje in ponovno pripravlja za vsakodnevno delo na delovnem mestu.

Pri gozdarskem obratu Črna na Koroškem je tako gledanje na potrebe stanovanjske izgradnje bilo in je stalno prisotno pri vsakdanjem delu. To dokazujejo stalna sprotna vlaganja v gradnjo stanovanj.

Da bi dobili popolno predstavo, navajam stanje stanovanjskega sklada gozdarskega obrata Črna in dinamiko izgradnje v času zadnjih dvajsetih let.

Čas gradnje	Eno- in dvosobna stanovanja		Garsonjere		Skupaj
	v Črni	zunaj Črne	v Črni	zunaj Črne	
Do leta 1950	4	9	1	—	14
1951 do 1955	1	12	—	—	13
1956 do 1960	4	—	—	—	4
1961 do 1965	17	15	4	—	36
1966 do 1970	20	4	7	—	31
Skupno	46	40	12	—	98

K tem stanovanjem je treba prišteti individualno gradnjo. Predhodno pa moram pripomniti, da do leta 1965 v kolektivu gozdarskega obrata Črna gradnja razen treh primerov sploh ni bila znana. Vendar se je v zadnjih treh letih močno razširila, tako da sedaj gradi ali pa namensko varčuje za stanovanje 14 članov kolektiva.

Iz vsega tega je razvidno, da je več kot polovica članov kolektiva gozdarskega obrata Črna dobila družbena stanovanja in v njih stanuje.

Kljub dokaj urejenemu stanovanjskemu vprašanju in stalnemu upadanju števila zaposlenih pri gozdarskem obratu Črna pa skrb za gradnjo novih stanovanj ne preneha. (Nadaljevanje na 7. strani)



Stanovanjsko poslopje za devet družin — zgrajeno 1964. leta v Rudarjevem — Črna na Koroškem. (Foto: A. Šertel)

(Nadaljevanje s 6. strani)

V bodoče bomo v okviru naših možnosti gradili še naprej. Razlika bo le v tem, da bodo vse gradnje locirane neposredno v Črni. Zunaj Črne pa blokove gradnje oziroma družbenih stanovanj ne bomo več gradili, predvsem iz razlogov:

- v Črni imajo otroci možnost šolanja;
- preskrba družine je možna ob vsakem času in zadovoljivo;
- zadovoljivo so rešene komunalne zadeve;
- zagotovljene so ugodne prometne zveze;
- široka je možnost udeleževanja na kulturno-prosvetnem in telesnovzgojnem področju;
- nenehni so stiki z drugimi sloji prebivalstva itd.

Edina slaba stran koncentrirane naseljenosti gozdnih delavcev v Črni je oddaljenost od delovišča. To pa smo rešili z dnevnimi prevozi na delo in z dela, kar pa ima tudi gotove organizacijske in finančne prednosti.

Pripomniti je treba še to, da noben sodelavec, ki je dobil dodeljeno družbeno stanovanje v Črni, še do danes ni zapustil kolektiva, čeprav ima mnogo več možnosti zaposlitve

drugje, kot jo je imel prej, ko je živel odmaknjen v planinah. Iz tega lahko mirno sklepamo, da rešeno stanovanjsko vprašanje dviga tudi moralo in zavvednost sodelavcev do svojega kolektiva.

Milan Čurin

PREGLED STANOVANJSKIH RAZMER DELAVCEV OBRA-TA RAVNE

Lastna stanovanja oziroma hiše ima 25 sodelavcev, hiše gradi devet sodelavcev, primerna stanovanja ima 27 sodelavcev, medtem ko živijo v neprimernih stanovanjih štirje sodelavci.

Iz pregleda je razvidno, da obrat uspešno rešuje stanovanjske probleme delavcev, saj jim z dodelitvijo kreditov omogoča gradnjo stanovanjskih hiš, z dodelitvijo lesa na panju pa jim omogoča popravila lastnih stanovanj.

Obrat si bo vsestransko prizadeval rešiti še prikazane štiri kritične primere.

Vida Gerl

BODITE VEDNO VLJUDNI IN PRIJAZNI DO NAŠIH UPOKOJENIH DELAVCEV!

O gozdni proizvodnji

PODIRANJE DREVJA IN ODŽAGOVANJE VEJ PRI IGLAVCIH TER PRIPRAVA DELA PRI SPRAVILU LESA S TRAKTORJI

Za posek drevja obstajajo danes že avtomatizirani stroji, vendar te naprave še niso tako izpopolnjene, da bi se lahko prilagodile našim terenskim razmeram in načinu gospodarjenja z gozdovi v naših okoliščinah.

Izboljšana metoda dela, ki smo jo pri sečnji in izdelavi lesa osvojili, trenutno ustreza našim delovnim razmeram. V goratem svetu najbrž še dolgo ne bomo mogli vključevati težke mehanizacije za posek in izdelavo lesa, ampak bomo še vedno to delo opravljali z lahki stroji (motorne žage). Ako časovno analiziramo postopke dela pri izdelavi lesa, vidimo, da se razmerja med posameznimi postopki (posek, kleščenje, lupljenje) močno spreminjajo glede na tehniko dela.

Pri klasični izdelavi lesa brez vključitve motorke trajajo postopki podiranja enako dolgo kot lupljenja ali kleščenje. Z vključitvijo motorke v fazo podiranja pa se je porabljeni čas pri podiranju močno skrajšal (samo en delavec). Z uvedbo odžaganja vej z motorke pa postopek lupljenja časovno že presega postopek podiranja in odžaganja vej.

Pri odžaganju vej so sedaj že znane štiri metode dela, med temi metodami ni bistvenih razlik, vendar dajejo prav mikro gibi dovršenost postopka. Zaradi tega je pomembno, da delavec obvlada vse metode, ako hočemo doseči pri odžaganju vej dober učinek.

Pri odžaganju vej v normalnih okoliščinah bi moral postopek dela potekati takole:

— z drevja, katerega veje segajo do tal, odžagujemo veje že na stoječem deblu do prsne višine;

— ko je drevo podrt, imamo opravek z različnimi vejami: s suhimi ali svežimi, debelimi ali tankimi in različno razporejenimi po deblu; zaradi takšne heterogenosti moramo tehniko odžaganja prilagajati razmeram na deblu;

— za odstranjevanje suhih in drobnih vej bomo uporabljali poenostavljeno švedsko metodo;

— pri srednje debelih vejah pride najbolj v poštev normalna švedska metoda; ta metoda je posebno ugodna tam, kjer je drevje podrt navzdol;

— pri debelih vejah pa bo odžaganje vej najbolj ugodno potekalo, ako se bomo ravnali po srednjeevropski ali slemenski metodi dela.

Glede na delovno mesto, kjer bomo odžagovali veje, lahko odžaganje opravljamo ob panju ali na zbirnem skladišču. Pri odžaganju vej, kjer

debla ne krojimo ob panju, ostane pri debelejšem drevju vedno še nekaj vej na spodnji strani debla (zaradi teže drevesa delavec ne more debla obrniti). Te preostale veje odžagamo na zbirnem skladišču. Pri takšni organizaciji dela se je tudi obseg orodja pri delavcu skrčil. Delavec pa potrebuje poleg motorne žage še drog za naganjanje in klin, pas za orodje, kljuko in merilni trak pa niso več potrebni.

Ako pri sečnji in izdelavi lesa pri končni izdelavi sortimentov vključimo v vmesni postopek dela stroj za spravilo, težimo k temu, da pridemo s strojem čim bližje k panju. Za takšno organizacijo dela pa je potrebno detaljno izdelati pripravo dela. V pripravo dela vključujemo naslednje analize:

a) izračun ekonomičnosti — primerjava v vsemi stroški po konvencionalni metodi dela;

(Nadaljevanje na 8. strani)



Mehanizacija v gozdarstvu

(nadaljevanje s 7. strani)
b) natančno določanje na terenu spravnih poti do zbirnih skladišč in določevanje smeri privlačanja debel do stroja z vitlo;

c) obvezno enotna smer podiranja glede na spravnost pot stroja s sortimenti;

č) delovna sila — število delavcev, orodje in zaščitna sredstva.

Izračun ekonomičnosti se napravi na podlagi dosedanjih postopkov dela v primerjavi z novo organizacijo dela. Pri tem je potrebno upoštevati: manjšo dolžino vlak, hitrejšo odpremo, boljšo sortimentacijo, višjo storilnost zaradi ugodnejših leg, stroške ročnega spravila, prevleko, tasoniranje itd.

Spravilne poti na terenu morajo biti natančno obeležene,

polet tega je potrebno, da so delavcem in strojniki natančno znane smeri privlačanja debel. Dobro je potrebno pretehtati, kje je manjša škoda in večji efekt: ali je morda potrebno podaljšati spravnost pot in skrajšati vlečno razdaljo ali pa obratno. Znano mora biti, ali bomo debela priklopili na stroj z ritino ali z vrhom.

Delavcem, ki podirajo in odžagujejo veje, mora biti natančno znana in določena smer podiranja. Drevesa ob spravnih poti se podirajo vzporedno s potjo, najbolj oddaljena drevesa pa v kotu 45 stopinj na smer izvleke. Debla ob poti se privlačijo z ritino k stroju, bolj oddaljena pa narobe. S takim načinom dela si prihranimo pot, zato je potrebno k temu prilagoditi tudi način podiranja.

Pri takšnem načinu dela dosežemo najboljši uspeh, ako imamo za to delo posebej izurjeno skupino ljudi. Delo v skupini je razdeljeno tako, da je strojnik pri traktorju vodja grupe in delavce po potrebi premešča iz zbirnega skladišča v sečišče ali obratno. Premeščanje je odvisno od razdalje prevlačanja in delovnih razmer. Tudi zaslužek delavca je vključno s strojnikom odvisen od količinskega efekta skupine. V Avstriji so glede na količinsko dnevno realizacijo uvedli še progresivno premiranje presežkov nad normo, ki zvišujejo plačilo po enoti nad normo tudi do 200 % (dr. E. Pestal, Progresivno premiranje). V normalnih okoliščinah je v skupini osem ljudi: strojnik, pomočnik, ki priklopa, štirje, ki podirajo in klestijo,

ter dva, ki prežagujeta. V naših primerih, kjer se nimamo vpeljanega strojnega lupljenja, moramo dodati še pet ljudi za lupljenje. Tasoniranje in premiki dolgih sortimentov na zbirnem skladišču se opravljajo s traktorjem. Da ne bi prišlo do zastojev na skladišču izdelave, moramo pri takšni pripravi dela imeti na razpolago zadostno količino kamionov z nakladalnimi napravami, tako da na zbirnem skladišču zaradi omejenega prostora ne povzročajo zastojev. Odvoz lesa mora biti kontinuiran in se na tem mestu ne smejo ustvarjati zaloge. S takšno pripravo dela bo dosežen zelo dober učinek, kar vsekakor stimulatивно vpliva na proizvajalca in na celotno okolje.

Pečnik

Izostanki od dela zaradi bolezni

V letu 1969 smo pri našem podjetju izgubili 9812 delovnih dni zaradi bolezni do 30 in nad 30 dni. Mesec ima 23 delovnih dni. Če 9812 izgubljenih dni delimo s 23, dobimo 426 izgubljenih mesecev. Nadaljnji račun bi bil, da 426 mesecev delimo z 12 in dobimo rezultat, ki nam pokaže, koliko delavcev v letu 1969 ni delalo zaradi bolezni, to je $426 : 12 = 35$. Enostavno povedano, če bi bili vsi zdravi in vsi delali, bi potrebovali 35 delavcev manj. Ni dvoma, da je zdravje pomembna vrednota, ki jo je treba čuvati in negovati. Nikakor ne gre očitati komurkoli, če uporabi svoje pravice do bolezenskega dopusta, kadar je bolan. Seveda pa se mora v času bolezenskega dopusta vsak ravnati tako, kakor dobi navodila od pristojnega zdravnika. So primeri, ko posamezni delavci v času bolniškega dopusta popivajo v gostilnah, prav tako je

opaziti naše ljudi močno vrnjene med bolezenskim dopustom. Bolezenski dopust je namenjen zdravljenju in čim hitrejšemu okrevanju. Cilj je vsakega bolnega delavca čim hitreje in temeljito pozdraviti in ga vrniti proizvodnji. Neodgovorno ravnanje, kot popivanje po gostilnah, hoja po mrzlem zimskem zraku, ukvarjanje z drugo gospodarsko dejavnostjo in podobno, zavira proces zdravljenja, škoduje bolnikovemu zdravju ter njegovemu ekonomskemu stanju in ekonomskemu stanju njegove družine, delovni organizaciji in delovni skupnosti pa s tem povzroča škodo.

Temeljni zakon o zdravstvenem zavarovanju je pooblastil delovne organizacije, da s splošnim aktom uredijo prejemke (nadomestila) delavcem v času bolezenskega dopusta. Zakon je postavil spodnjo mejo, in sicer polovico povprečnega mesečnega osebnega do-

hodka iz preteklega leta. Naš delavski svet je potrdil pravilnik o osebnem dohodku, kjer so zajeta tudi nadomestila. V pravilniku je določeno, da dobi delavec v času bolniškega dopusta za prve tri dni 50 %, za vse nadaljnje dneve pa 90 % osebnega dohodka. Ni prav, da bolniku odvezamo kakršenkoli dinar, menim celo, da bi mu bilo potrebno v času bolezni kaj dodatni. Seveda je to le načelo. V večji delovni skupnosti se vedno najdejo tudi ljudje, ki nimajo čute odgovornosti niti do svoje delovne skupnosti niti do svoje družine. Zaradi tega je nujno, da je nadomestilo urejeno tako, da ne spodbuja delavcev za odhajanje v bolniški stalež. S tem so seveda mišljeni tisti, ki poskušajo izsiliti bolniški dopust, ali tisti, ki se na bolniškem dopustu neodgovorno vedejo.

Delovna skupnost je po citiranem temeljnem zakonu po-

oblaščen, da sama določa višino nadomestila. Izrabljam to priložnost, da opozorim člane delavskega sveta, samoupravne organe in sindikalne organizacije, naj skrbno spremljajo ta pojav. Morda bi bilo prav, da se pravilnik o delitvi osebnega dohodka glede nadomestil spremeni takole:

Delavcu, ki se v času bolniškega dopusta ne ravna po zdravnikovih navodilih ali na kakršenkoli način ovira proces zdravljenja, pripada za vse dni bolezenskega dopusta le polovica osebnega dohodka. V primerih hujših kršitev pa se nadomestilo ukine.

Potrebno bi bilo povedati še kaj več o izostankih zaradi bolezni pri našem gozdarskem obratu v Črni. Za boljši pregled so podatki prikazani v tabeli.

(Nadaljevanje na 9. strani)

IZOSTANKI OD DELA ZARADI BOLEZNI DO 30 DNI IN NAD 30 DNI V LETU 1969

Obrat	Poprečno število zaposlenih	Število primerov	Število delavcev	Število uslužbencev	Število dni obolenj			Dinarjev za izostanke do 30 dni	Dinarjev na zaposlenega za izostanke do 30 dni	Dni na zaposlenega do 30 dni	Odstopanje od poprečja	
					do 30 dni	nad 30 dni	skupaj dni				dinarjev	dni
1	2	3	4	5	6	7	8	9	10	11	12	13
Slovenj Gradec	90	180	180	—	699	315	1.014	29.116,28	323,51	7,7	+ 60,85	+0,7
Mislinja	93	124	123	1	816	162	978	26.991,48	290,23	8,7	+ 27,57	+1,7
Črna	218	379	377	2	2.572	1.365	3.937	82.168,72	376,92	12,0	+114,26	+5,0
Ravne	68	72	71	1	687	101	788	20.739,53	304,99	10,0	+ 42,33	+3,0
Radlje	194	202	201	1	1.190	359	1.549	40.229,59	207,36	6,0	— 55,30	—1,0
Dravograd	47	68	66	2	320	279	599	9.981,55	212,37	6,8	— 50,29	—0,2
Strojni	59	24	23	1	163	—	163	6.081,40	103,07	2,7	—159,59	—4,1
Gradbeni	50	29	29	—	244	43	287	8.253,30	165,06	4,0	— 97,60	—3,0
Uprava	71	25	—	25	222	275	497	10.210,15	143,80	3,0	—118,86	—4,0
Skupaj	890	1.103	1.069	34	6.913	2.899	9.812	233.772,00	262,66	7,0		

Sklepi samoupravnih organov

Svet kmetov gozdnih posestnikov je na seji dne 6. decembra 1969 sprejel naslednje sklepe:

1. Svet kmetov gozdnih posestnikov se po sklepih posameznih svetov kmetov gozdnih posestnikov obratov strinja, da ostane gospodarjenje z gozdovi v privatni lastnini v sklopu gozdnega gospodarstva Slovenj Gradec. Samoupravne pravice kmetov naj se za sedanje razmere razširijo še na odločanje pri prodaji gozdnih sortimentov in na odločanje o višini stroškov gospodarjenja z gozdovi.

2. Do spremembe zakona o gozdovih ostane tako, kot je. Za spremembo zakona pa predlagamo, da se formira v sklopu gozdnega gospodarstva Slovenj Gradec samoupravna skupnost kmetov gozdnih posestnikov, ki posluje skupno s podjetjem ali pa samostojno. Ta skupnost gospodarji z gozdovi zasebnega sektorja, vključno z odkupom in prodajo. Samoupravna skupnost naj bi tudi imela pravico odločanja pri integracijskih procesih gozdnega gospodarstva Slovenj Gradec.

3. Glede na družbeni interes nad gozdovi naj javna gozdarska služba ne bremeni samo blagovnega proizvajalca, temveč naj družba sama prispeva del sredstev za vzdrževanje, tako kot je po drugih državah.

4. Če pa družba ne sofinancira javne gozdarske službe, se naj odpove davku na posek lesa, ki ga kmetje plačujejo v občinskem proračunu.

5. Zaradi zmanjšanja stroškov gozdarske službe naj bodo predpisi, ki urejajo gospodarjenje v zasebnih gozdovih, takšni, da zahtevajo čimmanj stroškov.

6. Dosedanji način formiranja biološke amortizacije v glavnem ne ustreza. Obseg neblagovne proizvodnje pri nas ne presega 10% tehničnega lesa za sečnjo, zato sodimo, da ne kaže obremenjevati lesa za domačo rabo s plačilom amortizacije. Kolikor stane sedanjí način formiranja, to je 15% od prodajne cene, je nujno potrebno, da se iz sredstev amortizacije predvidi tudi vzdrževanje cest, kar sedaj bremeni režijo podjetja in

zmanjšuje odkupne cene za les. V nasprotnem primeru predlagamo minimalno biološko amortizacijo v višini 10% od prodajne cene, s tem da je samoupravni skupnosti kmetov prepuščena možnost dogovaranja za določitev višje amortizacije. S tem bi se zagotovila sredstva za izvajanje vseh del, še posebno za investicije v ceste ter njihovo vzdrževanje in zavarovanje.

7. Družba naj bi del sredstev, ki se zbirajo na račun javnega prometa, kanalizirala tudi za vzdrževanje teh cest, ki so grajene iz sredstev kmetov in podjetja, namenjene pa so javnemu prometu.

8. Smo odločno proti enostranskemu zbiranju sredstev v že omenjene namene samo od gozdno gospodarskih organizacij, in to iz tehle razlogov:

— Skrb nad gozdovi je splošno družbeni interes in ne samo interes gozdno gospodarskih organizacij.

— Namen porabe predvidenih skupnih sredstev je enostranski in ne upošteva vseh potreb v gozdarstvu.

— Gozdno močnejša območja, predvsem višinski predeli, imajo mnogo večje potrebe po vlaganjih v ceste kot pasivnejša področja, kar pa v namenu koriščenja predvidenih skupnih sredstev ni upoštevano.

— Nobeno gozdno gospodarsko območje nima dovolj potrebnih sredstev za lastno območje (za vlaganje v obstoječe gozdne ceste in sodobno opremo), kaj šele, da bi imeli višek sredstev.

— Po vsem svetu, posebno pa v hribovitih predelih, se opaža, da postaja gozdarstvo vedno manj akumulativno. Z odvzemanjem sredstev navidezno akumulacijsko močnejšim področjem bi pospešili siromašenje teh področij in neakumulativnost.

— Analogno bi morali zbirati sredstva v ostalih panogah (kmetijstvo, industrija) za tista področja, ki so pasivna.

9. Svet kmetov gozdnih posestnikov podjetja sklene po sklepih svetov gozdnih posestnikov obratov, da se s 1. januarjem 1970 ukinje vrednostni razredi v vsem podjetju, s tem da se tistim, ki imajo nadpovprečne stroške, zniža biološka amortizacija na potreben odstotek, vendar ne manj kot 10%.

Na skupni seji delavskega sveta in sveta kmetov gozdnih posestnikov dne 22. januarja 1970 so bili sprejeti naslednji pomembnejši sklepi:

1. Sprejeti so gozdnogospodarski načrti družbenih gozdov Dravograda in Mislinje ter gozdnogospodarski načrt zasebnih gozdov Dravograda.

2. Sprejet je letni načrt gospodarjenja z gozdovi za leto 1970.

3. Soglasno je sprejet in potrjen pravilnik o varstvu pri delu z vsemi pripombami, ki jih je predložila komisija za požarno varnost in varnost pri delu.

4. Varnostna služba in komisija za požarno varnost in varnost pri delu sta dolžni izdelati program nabave in izdaje zaščitnih sredstev. Poleg tega je treba tudi preučiti, kakšna varovalna sredstva naj uporablja delavec pri delu po metodi rikleo.

5. Oba sveta v celoti soglašata s predloženim cenikom odkupnih cen z veljavnostjo od 1. januarja 1970 dalje.

Delavski svet je na seji dne 22. januarja 1970 sprejel naslednje pomembnejše sklepe:

1. Sprejel in potrdil je pravilnik o delovnem razmerju.

2. Za leto 1970 se odobri v stanovanjskem stolpiču Slovenj Gradec, Sejmiška ulica, za potrebe gradbenega obrata, gozdarskega obrata Slovenj Gradec in uprave podjetja nakup naslednjih stanovanj:

- a) eno trisobno v izmeri 71,89 m² za 119.024 din,
- b) eno dvosobno v izmeri 56,06 m² za 87.056 din ter
- c) eno garsonjero v izmeri 28,29 kvadratnega metra za 43.936 dinarjev.

3. Sprejeti so bili pogoji za prevoz drv članom kolektiva podjetja, kakor sledi:

— strojni obrat gozdnega gospodarstva Slovenj Gradec je pripravljen voziti za člane kolektiva podjetja po znižani ceni;

— strojni obrat odklanja prevoz na principu plačevanja šoferja po direktnih uporabnikih storitev;

— za prevoz drv bo usposobil posebni kamion, ker uporaba ostalih kamionov moti redno proizvodnjo;

— storitev po znižani ceni imajo pravico izrabiti vsi zaposleni pri gozdnem gospodarstvu Slovenj Gradec, in to le eno vožnjo v kolektorskem letu;

— prevoz naj poteka organizirano za zaposlene na posameznih obratih (spisek določenega števila ljudi za posamezni obrat);

— prevoz drugega materiala (gradbeni les, gradbeni material) se ne prizna za vožnjo po znižani ceni;

— prevozi po znižani ceni so možni samo na območju gozdnega gospodarstva Slovenj Gradec;

— znižana cena za prevoz znaša ne glede na izid kalkulacije 60% cene za redne prevoze:

- prevoz m²/km 0,66 din,
- nakladanje hiab 1,50 djn.

4. V prihodnje se lahko dodeljujejo v dovrtno uživanje manjše gozdne površine le kmetom, ki jim je bil zaplenjen ves gozd. Zaplenjene površine se ne dajo v uživanje nekmetom.

(Nadaljevanje z 8. strani)

Razvidno je, da je podjetje izgubilo v letu 1969 na enega zaposlenega sedem delovnih dni. Ti dnevi so zajeti v izostankih do 30 dni, ki jih plača podjetje. Gozdarski obrat Črna je v tem času izgubil na enega zaposlenega dvanajst dni, torej pet dni več, kakor je poprečje v podjetju. V letu 1968 je tudi gozdarski obrat Črna imel največ izostankov. Za izostanke smo izplačali v 1969. letu 233.772 din ali več kot 23 milijonov starih dinarjev. Na enega zaposlenega smo

izplačali 262,66 din ali več kot 26 tisoč starih dinarjev.

KAJ JE PLAČAL NAŠ ČRNJAN?

Delavec, zaposlen pri gozdarskem obratu Črna na Koroškem, je v letu 1969 plačal za bolniške izostanke svojih tovarišev 376,92 din ali skoraj 38 tisoč starih dinarjev. Ob teh številkah je razmisliti, ali so bili vsi upravičeni do bolezenskega dopusta in ali so bolezenski dopust izkoristili tako, kot je prav, ter imeli pri tem cilj, da bi se čim hitreje in dobro pozdravili in se vrnili v proizvodnjo.

IZOSTANKI OD DELA ZARADI BOLEZNI DO 30 DNI IN NAD 30 DNI V LETU 1969, PRIKAZANI NA ENEGA ZAPOSLENEGA

Obrat	Število zaposl.	Izgubljeni dni	Izgubljeni dni na zaposl.	Odstotanje
1	2	3	4	5
GO Slovenj Gradec	90	1014	11,3	+0,3
GO Mislinja	93	978	10,5	-0,5
GO Črna	218	3937	18,1	+7,1
GO Ravne	68	788	11,0	-0,2
GO Radlje	194	1549	8,5	-2,5
GO Dravograd	47	599	12,3	+1,3
Strojni obrat	59	163	2,4	-8,6
Gradbeni obrat	50	287	5,7	-5,3
Uprava	71	497	7,0	-4,0
Skupaj	890	9812	11,0	

V koloni št. 4 je pod zap. št. 3 prikazan gozdarski obrat Črna z 18,1 izgubljenega dneva na zaposlenega. Podjetniško poprečje je 11 dni na zaposlenega. Gozdarski obrat Črna odstopa kar za 7,1 dneva na zaposlenega.

Ker vse te izostanke plača delavec tistega obrata, je tudi prvi pristojen o tem razpravljati.

Povedati je potrebno še, da so to le izostanki od dela zaradi bolezni. Izostanki od dela zaradi nezgod na delu in na poti na delo so prikazani posebej in jih je bilo v 1969. letu 1728. Tudi za te izostanke plača nadomestila delavec tistega obrata.

Jurij Šumečnik

Ali že veste?

— da so bile kvalifikacije ukinjene;

— da je delavski svet podjetja potrdil za nekatera delovna mesta interne kvalifikacije;

— da je v razpravi osnutek zakona o organizacijah, ki se poleg šol ukvarjajo z izobraževanjem.

Delavci, ki so delali v neposredni proizvodnji, so si lahko v določenih pogojih pridobili polkvalifikacijo, kvalifikacijo in visoko kvalifikacijo. Izpiti iz predvidenega obsega znanja

so bili pred okrajno komisijo oziroma komisijo, ki je bila imenovana v podjetju. Zadnji kandidati so opravljali izpite za kvalifikacijo v letu 1960.

Leta 1964 so bile kvalifikacije v Sloveniji ukinjene. Delavci si lahko pridobijo javno priznano kvalifikacijo le v rednih šolah.

Delavce izobražujejo za določena dela na delovnem mestu v podjetju ali zunaj podjetja. V podjetju je skrb za izobraževanje na delovnem (Nadaljevanje na 10. strani)

(Nadaljevanje z 9. strani)

mestu naloga izobraževalnega centra. Center organizira npr. tečaj za delo z motorno žago, tečaj za motorno kleščenje, traktorski tečaj, tečaj za rokovanje s kobrami itd. Za določene tečaje podjetje nima ustreznih pripomočkov in specializiranih strokovnjakov, zato se ti tečaji organizirajo na nekem področju za vso Slovenijo ali celo Jugoslavijo. Tako npr. žičničarski tečaj, tečaj za minerja itd. Po uspešno opravljenem tečaju oziroma opravljenem izpitu dobijo tečajniki potrdila. Uradno veljavo za interno uporabo dobijo potrdila le, če jih potrdi delavski svet podjetja. Interne kvalifikacije so kvalifikacije, ki so priznane le v okviru podjetja. Leta 1969 je delavski svet potrdil interne kvalifikacije za naslednja delovna mesta:

1. Kvalifikacija šoferja:

a) tistemu delavcu, ki je uspešno opravil redno šestmesečno šolo za poklicne voznike in šoferski izpit kategorije C in E;

b) tistemu, ki je obiskoval organizirani tečaj in uspešno opravil izpit pred republiško komisijo za kvalificirane voznike kategorije C in E;

c) tistemu, ki mu je z zakonom priznana kvalifikacija šoferja in je opravil potrebni izpit iz kategorije C in E.

Vsi morajo imeti potrdila o uspešno opravljenem tečaju in kvalifikaciji ter izpit za kategorijo C in E.

2. Kvalifikacija traktorista:

a) tistemu delavcu, ki je obiskoval traktorski tečaj, ki so ga organizirala gozdna gospodarstva ali gozdarska šola, ter ima potrdilo o uspešno opravljenem tečaju in izpitu iz kategorije F (B).

3. Kvalifikacija žičničarja:

a) tistemu delavcu na žičnicah, ki je uspešno končal tečaj in opravil izpit ter ima ustrezno potrdilo organizacije, ki prireja tovrstne tečaje;

b) žičničarju na žičnici, ki je prirejena na traktor, če je uspešno končal tečaj in opravil izpit in ima ustrezno potrdilo žičničarja od organizacije, ki prireja tovrstne tečaje, ter potrdilo o opravljenem traktorskem tečaju in izpitu kategorije F (B), pridobljeno v pogojih za pridobitev kvalifikacije žičničarja in traktorista.

4. Kvalifikacija strojnika premičnih in stabilnih strojev:

a) tistemu delavcu, ki je uspešno končal tečaj ter ima izpit in ustrezno potrdilo tistih podjetij, ustanov in društev, ki organizirajo tovrstne tečaje.

5. Kvalifikacija motorista motorne žage:

a) tistemu sodelavcu, ki je obiskoval tečaj in opravil izpit za motorista pri gozdno gospodarski organizaciji ali gozdarski šoli, ki tovrstne tečaje organizira, ter ima ustrezno potrdilo.

6. Kvalifikacija minerja:

a) tistemu sodelavcu, ki je obiskoval tečaj in uspešno opravil izpit in ima za to potrebno potrdilo organizacije, ki tovrstne tečaje prireja.

7. Kvalifikacija tesarja:

a) tistemu sodelavcu, ki je obiskoval seminar in opravil izpit ter ima ustrezno potrdilo organizacije, ki prireja tovrstne tečaje.

Sedaj je bil v razpravi zakon o organizacijah, ki se poleg šol ukvarjajo z izobraževanjem. Po sprejetju tega zakona bodo lahko gospodarske organizacije, ki izpolnjujejo pogoje, ki jih predvideva omenjeni zakon, registrirale izobraževalno dejavnost. Pogoji so naslednji:

1. imeti morajo ustrezne učne načrte glede na vrsto izobraževalne dejavnosti;

2. imeti morajo zagotovljene ustrezne prostore in delavnice, ustrezno opremo ter učne pripomočke, ki so potrebni za izobraževanje;

3. imeti morajo usposobljene vodje izobraževalne dejavnosti, strokovne inštruktorje in druge učitelje z ustrezno andragoško izobrazbo;

4. imeti morajo zagotovljene vire finančnih sredstev za financiranje izobraževalne dejavnosti.

Zakonska določila v štirih točkah navajam dobesedno. Kolikor podjetje izpolnjuje pogoje v vseh štirih točkah, lahko izdaja za določene tečaje potrdila kot javne listine.

Republiški sekretar mora določiti postopek za registracijo in obveznosti organizacij v zvezi z registracijo najpoznejše v šestih mesecih po uveljavitvi tega zakona. Organizacije, ki se ukvarjajo z izobraževalno dejavnostjo, morajo v enem letu po uveljavitvi zakona prirediti svoje delo določbam zakona.

Naša gospodarska organizacija v glavnem izpolnjuje pogoje v drugi, tretji in četrti točki, ne pa v prvi točki. V zvezi s tem že dalj časa pripravljamo ustrezne pogoje tudi za prvo točko. Že v mesecu februarju bomo pričeli izdelavo programov za specialistične tečaje, kot to predvideva zakon. Programi bodo izdelani za specialistične tečaje za vso Slovenijo v okviru poslovnega združenja gozdno gospodarskih organizacij. Programe bo v ta namen izdelala imenovana strokovna komisija.

Po sedaj veljavnem pokojninskem zakonu so merila za upokožitev starost, delovna doba ter poprečna višina osebnega dohodka v zadnjih petih letih. Iz izkušenj vemo, da se kolo zgodovine vrti, in ali lahko trdimo, da se tedaj, ko bomo mi trkali na vrata za upokožitev, ne bo loputa na kolesu zaustavila tam, kjer poleg osebnih dohodkov in službenih let ne bodo upoštevali tudi kvalifikacije? Kdo ve?

Marija Sekirnik, dipl. inž. gozd.

ANKETA

Po dveh letih izhajanja Glasila nas je zanimalo, v koliki meri opravlja naš časopis svojo poslanstvo.

Izhajanje lista je povezano s precejšnjimi stroški, zato nam ne more biti vseeno, kaj za ta denar dobimo. Poleg tega se moramo zavedati, da brez dobre obveščenosti tudi ni samoupravljanja. Zato nas predvsem zanima, kako opravlja časopis svojo funkcijo v tem pogledu. V ta namen smo opravili dve anketi. Ena je po metodi vzorčenja zajela vse podjetje (vsak peti delavec po spisku je izpolnil anketni list), druga pa je zajela vse zaposlene na GO Radlje. V nadaljevanju bom obdelal rezultate druge ankete.

Zal moram ugotoviti, da se je pri izvedbi ankete pokazala nizka stopnja organiziranosti in discipline. Kljub temu da so revirni vodje dobili navodila in nalogo za izvedbo ankete, se je od 186 zaposlenih odzvalo in izpolnilo anketni list le 120 članov ali dve tretjini zaposlenih. Med temi pa jih je bilo tudi deset, ki niso znali pravilno izpolniti anketnega lista. Anketni listi so bili priloženi kuverti s plačo, pri razdelitvi bi moral revirni vodja ali delovodja samo pojasniti, kako se naj list izpolni, ter tako izpolnjene liste zbrati. Pa je bilo za nekatere tudi to preteško!

In sedaj rezultati ankete.

Na prvo vprašanje »Ali citate naše Glasilo« smo dobili še kar zadovoljiv odgovor. Od 114 članov kolektiva, ki so dali odgovor na to vprašanje, jih v prvih dneh novega leta od 81 članov ali 71 % redno čita Glasilo, 29 članov ali 25 % samo včasih, štirje člani ali 4,5 % pa so odgovorili, da ga ne citajo. Ti štirje anketiranci so se tudi izjasnili, da niso zadovoljni z vsebino, da prispevki niso pisani dovolj razumljivo, da Glasilo ne informira dovolj o dogodkih v kolektivu — skratka, do vseh vprašanj imajo odklonilno stališče razen do zadnjega, ko se odločajo za to, da Glasilo še naprej izhaja tako pogosto kot sedaj. Imam vtis, da so ti ljudje pri nas z nečim nezadovoljni in to svoje razpoloženje kažejo z negativnimi odgovori. Mislim, da smo lahko zadovoljni, da je ta skupina zelo maloštevilna.

Poleg teh štirih je prav take negativne odgovore dal tudi en član, ki pa list redno čita. Za

REFORMA NA KMETIJI

Pred leti sta se na Pernicah mož in žena pogovarjala o gospodarski reformi. Mož ni mogel doumeti bistva reforme. Pa mu je žena to razložila s prav nazornim primerom: »Veš, Anza, to je pa tako: če bi ti na teden dvakrat več opravil svojo dolžnost, pa bi lahko hlapca dol dali.«

tega pa mislim, da je zelo zahteven in oster kritik.

Na drugo vprašanje »Ali ste zadovoljni z vsebino« pa jih je 59 % odgovorilo pritrdilno, 38 % jih je samo delno zadovoljnih, že omenjeni 3 % pa so nezadovoljni. Menim, da bo potrebno vsebino popestriti, da se bo povečal krog zadovoljnih.

Tri četrtine anketiranih menijo, da so prispevki napisani dovolj razumljivo, za eno petino so nekateri nerazumljivi, za 5 % pa večina članov ni razumljiva. Tu so možne izboljšave v dveh smereh: da se vsak pisec res potruji, da bo čimbolj jasno povedal, kar misli, in da se bralci počasi razvijajo, izobražujejo, vse bolj spoznavajo z življenjem in delovanjem kolektiva ter svojega okolja.

Z vlogo lista kot informatorja o pomembnejših dogodkih v kolektivu je zadovoljnih 70 % anketiranih članov, drugi pa mislijo, da je obveščanje pomanjkljivo. Morda se je tudi zato 38 % anketiranih izreklo, da bi Glasilo izhajalo enkrat mesečno, s čimer bi bila seveda dana možnost za hitrejše in natančnejše obveščanje o vseh pomembnejših dogodkih, o sklepih samoupravnih organov — tako centralnih kot obratnih. Le 55 % anketirancev meni, naj bi list še naprej izhajal tako pogosto kot sedaj.

Pri predlogih za popestritev in izboljšanje vsebine lista bi bilo omeniti tole: objavlja naj tudi sklepe ODS, prinaša naj več humorja, naj bo redni poročevalec o delu samoupravnih organov, o njihovih pomembnejših razpravah in sklepih, obravnava naj tudi splošno gospodarstvo na našem področju in željo po tesnejšem sodelovanju z delavci na obratu.

Iz obravnavanih rezultatov bi lahko napravili tele povzeteke:

— Časopis, glasilo kolektiva, je za naše razmere najprimernejše sredstvo obveščanja in ga je takega velika večina članov tudi sprejela.

— Vsebinsko je potrebno popestriti, predvsem pa še bolj poudariti informativno funkcijo, redno posredovati vse pomembnejše sklepe samoupravnih organov ter druge dogodke v kolektivu. Če je Glasilo namenjeno tudi kmetom gozdnim posestnikom, potem je potrebno več prispevkov tudi s tega področja.

— Težiti je za tem, da bi izšlo Glasilo letno v desetih številkih.

Tone Modic, dipl. inž. gozd.

NOVA STAVBA V ČRNI

Uprava gozdarskega obrata v Črni na Koroškem se je preselila v svoje nove upravne prostore ob glavni cesti, ki vodi skozi Mežiško dolino v Črno. V gornjih prostorih nove zgradbe je osem stanovanj za sodelavce. Stanovanj na področju gozdarskega obrata v Črni še namreč vedno zelo primanjkuje. Zanimanje za gradnjo lastnih stanovanjskih hiš je namreč med gozdnimi delavci v Črni izredno malo. Večina jih želi stanovati v stanovanjih, ki naj bi jih zgradil njihov gozdarski ob-

rat. Popolnoma drugačna pa je podoba na drugih obratih gozdnega gospodarstva Slovenj Gradec, kjer si delavci z velikim veseljem in s svojo požrtvovalnostjo ter krediti, ki jim ga omogoča njihovo matično podjetje, gradijo svoje lastne stanovanjske hišice.

Sedanje stare upravne prostore gozdarskega obrata bodo v Črni prav tako preuredili v tri udobna stanovanja. Ker so del sredstev za dograditev nove stavbe prispevali tudi kmetje, gozdni posestniki, je gozdarski obrat vzel pod svojo novo streho tudi črnjanski obrat kmetijske zadruge na Prevaljah. V stavbi je tudi velika sejna dvorana, ki jo bodo lahko uporabljali tudi kmetje za svoje združne seje, seminarje, tečaje in podobno. Vsi prostori so ogrevani s centralno kurjavo na mazutno olje, ker bo taka vrsta ogrevanja po predvidevanjih cenejša in boljša.

Pred stavbo so uredili tudi primeren park, saj stoji ta zgradba na zelo primeren mestu v Črni, kjer zadnje čase zelo primanjkuje primernih prostorov za nove gradnje. Hkrati pa je ta stavba zapolnila in izboljšala zunanji izgled Črne. Zgradbo je zgradilo gradbeno podjetje iz Dravograda.

Andrej Šertel

Dopisujte
v vaš časopis

OBVESTILA

ZLOGOVNICA

A — GRA — GRO — JA —
KA — KA — KROŠ — MO —
NJA — NOM — O — OT —
RE — SA — TI — TO — TRA

Iz navedenih zlogov sestavi besede, kot jih zahtevajo opisi, ter jih vpiši v lik. Prve in tretje črke besed v navpičnih stolpcih dajo dve strojni pri-

dobitvi, ki jih uporabljata tako gozdarstvo kot kmetijstvo.

1. Poljedelsko orodje,
2. plot,
3. določena smer ceste,
4. priprava za čiščenje pluga,
5. veliko rešeto,
6. listnati del drevesa,
7. kmetijski strokovnjak.

Sestavil Franjo Uršelj

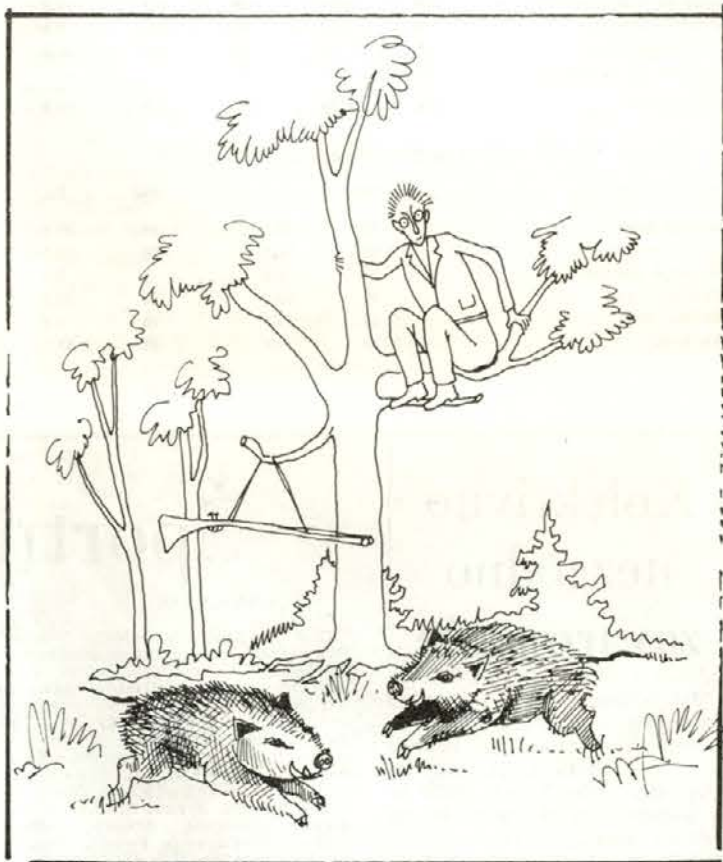
	I	III
1		
2		
3		
4		
5		
6		
7		

Lovska dogodivščina

Tudi med radeljskimi gozdarji imamo navdušene lovce, ki jim puška ni pretežka spremljevalka na službenih obhodih revirja. Tako je tudi šel Feliks k svojim delavcem v revir s puško prek rame, ker je po tihem upal, da bo na svežem snegu zasledil kuno.

Prebil se je že dokaj visoko pod Pohorje, kjer v bližini ni več nobene kmetije, ko je na majhnem travniku sredi gozda opazil, da je sneg dobesedno preoran. Prišel je bliže in videl, da so to delo opravile divje svinje, ki so si pod snegom iskale hrano, verjetno bu-

nal, da bo ranjena žival mislila na samoobrambo. Zato je bil močno presenečen, ko sta se obe svinji zapodili proti njemu. Hitro je pritisnil še na drugega petelina, potem pa je komaj imel čas, da se je ogle dal za primernim drevesom, obesil nanj puško in še sam hitro splezal nanj. Svinji pa sta se ustavili v bližini drevesa in mu s kruljenjem vlivali strah v kosti. Tako mu je minilo pod stražo kakih petnajst minut — morda manj, vendar pa zato daljših —, ko je začelo Feliksa skrbeti, kaj bo, če se svinji ne bosta umaknili. Ra-



kov žir. Ozrl se je še malo naokrog in zagledal na robu gozda dve divji svinji. Večjo je ocenil na 180 kg teže, manjšo pa na 130 kg. Kakšno veselje in doživetje za vnetega lovca! Saj je na našem področju tako redkim usojeno, da bi se znašli v tako ugodni situaciji za dosego lepe trofeje in še okusne pečenke povrh.

Toda zelo pogosto se zgodi, da ob taki priložnosti nekaj zataji ali se pripeti kaka druga nerodnost. Naš Feliks je ugotovil, da ima samo patrone s šibrami, nima pa česa primernejšega za trdo ščetinčevo kožo. Kljub temu je pomeril in ustrelil proti veliki svinji.

Seveda ni pričakoval, da bo svinja padla, ni pa tudi raču-

čunal je, da bo na drevesu vedno bolj mrzlo in nazadnje se lahko zgodi, da bo otrdel in padel z drevesa. Strah je seveda pomagal, da mu je postajalo vse bolj hladno.

Tako mu ni preostalo drugega, kot da je na ves glas začel klicati na pomoč. Čuli so ga delavci in prišla sta dva, oborožena s sekirami. Šele ko sta svinji slišali, da prihaja pomoč, sta se taktično umaknili in Feliks je še ves bled splezal z drevesa.

Baje je imel dolge spodnje hlače na trakove in ni pustil na mestu nobenih vidnih sledov. Sreča, da ima žena doma že pralni stroj.

Tone Modic, Radlje

Nesreče pri delu v letu 1969

V letu 1969 je bilo pri podjetju poprečno zaposlenih 890 stalnih in 51 občasni delavcev. V gozdni proizvodnji po obratih je delalo v tem letu 710 delavcev, ostali so bili zaposleni v gradbeništvu, strojnem obratu in upravi podjetja. V gozdarstvu je delalo pri približno enakem obsegu proizvodnje 87 delavcev manj kot prejšnja leta. Občasni delavci so bili zaposleni predvsem v proizvodnih obratih za pomožna dela.

V letu 1969 je bilo 1.991.081 opravljenih delovnih ur oziroma 1.520.155 opravljenih ur v proizvodnji. V tem času se je pri podjetju pripetilo 98 nesreč pri delu s 1421 izgubljenimi delovnimi dnevi, 18 nesreč pa je bilo na poti na delo in z dela s 307 izgubljenimi dnevi. Vseh nesreč je bilo 116 s 1728 izgubljenimi delovnimi dnevi. Nesreče so se pripetile po obratih, kakor sledi:

GO	Stev. nezgod	Izgubljeni dnevi	Zaposlovanost	Pogostost na zaposl.	Resnost na poškodbo
Slovenj Gradec	10	283	90	9,0	28,3
Mislinja	14	140	93	6,6	10,0
Ravne	13	206	68	5,2	15,8
Crna	33	510	218	6,6	15,4
Radlje	36	502	194	5,4	13,9
Dravograd	3	18	47	15,7	6,0
Skupaj v gozdarstvu	109	1659	710	6,5	15,2
Strojni obrat	2	13	59	29,5	7,5
Gradbeni obrat	5	56	50	10,0	11,2
Uprava in taksacija	—	—	71	—	—
S k u p a j	116	1728	890	7,6	14,8

Po delovnih mestih so se pripetile nesreče pri delu takole:

Delovno mesto	1969	%	1968	%
Sečnja lesa	30	25,8	58	32,5
Spravilo	13	11,2	26	14,7
Gojenje gozdov	10	8,6	7	3,9
Nakladanje	29	25,0	50	28,2
Ostala dela	16	13,8	16	8,9
Na poti	18	15,6	21	11,3
S k u p a j	116		178	

Vzroki poškodb so naslednji:

Poškodba	1969	1968
Padeč	40	59
Pritisk	16	18
Tujek	7	6
Usek	11	33
Udarec	30	54
Urez z motorno žago	12	8
Druge poškodbe	6	7

Pri analiziranih nesrečah so se sodelavci poškodovali po delih telesa:

Poškodba	1969	1968
Poškodba roke	33	55
Poškodba noge	47	76
Prsni koš in telo	16	25
Poškodba očesa	6	5
Poškodba glave	8	10

V letu 1969 se je pripetila hujša nesreča na poti na delo, katere posledica je bila smrt. Krivda za to nesrečo je pri RTV Ljubljana, ki je lastnica žičnice na Plešivcu, s katero je v tem primeru upravljajal uslužbenec RTV.

V primerjavi z letom 1968, ko je bilo registriranih 178 nesreč pri delu z 2772 izgubljenimi dnevi, vidimo, da je število nesreč letos manjše za 62 primerov in tudi število izgubljenih delovnih dni je manjše za 1044 delovnih dni. Pogostost nesreč pri delu na zaposlenega je v podjetju 7,6, pri gozdnih obratih pa 6,5. Pod tem prečjem sta GO Ravne s 5,2 in GO Radlje s 5,4. Največ izgubljenih dni na eno nesrečo pa ima GO Slovenj Gradec z 28,3 izgubljenega delovnega dneva. Da je tako visok izpad tega obrata, je vzrok v tem, ker so v 10 nesrečah zajeti 3 zlomi nog, ki so sami zahtevali 173 dni zdravljenja ali 61,1% vseh dni v obratu. Izredno nizko število nesreč pri delu je v letu 1969 pri strojnem obratu, ki ima le 2 nesreči s 13 dnevi zdravljenja.

Ivan Waltel

SLOVO

Kolektiv gozdarskega obrata Mislinja je v decembru 1969 pospremil na zadnjo pot naslednje upokojene sodelavce:

Antona Jeseničnika, starega 54 let,
Antona Repuca, starega 78 let,
Viktorja Vivoda, starega 44 let, in
Vinka Založnika, starega 72 let.

Različno dolga je bila vaša življenjska pot. Vendar ste imeli nekaj skupnega, ljubili ste pohorski gozd.

V njem bo živel še nadalje vaš spomin.

M. S.



VIKTORJU!

Pred dobrim letom smo ti ob invalidski upokojitvi zaželeli mnogo lepega in skrajšnje okrevanje. Naše želje se niso uresničile. V decembru si za vedno odšel od nas.

Viktor Vivot se je rodil leta 1926. Po končani vojni, ki se je udeležil kot borec NOV, se je odločil za gozdarski poklic in je končal logarsko šolo. Vse do invalidske upokojitve je v glavnem služboval na področju Dolča. Menjal je revirje Kozjak, Paka, Završe, pa zopet na Kozjak. Svoje delo je opravljal pretežno v kmečkih gozdovih. Na stotisoče posajenih sadik in na stotine ha negovanih gozdov so spomeniki, ki si ga je Viktor postavil v svojem kratkem, vendar delovnem življenju.

Dragi Viktor, globoko sklonjenih glav, s solzami v očeh smo se ob preranem grobu poslovili in razšli. Spominjamo se te z globokim spoštovanjem!

M. S.

Kolektivno nezgodno zavarovanje

Vsi člani naše delovne skupnosti so kolektivno nezgodno zavarovani za primer nesreče na delu ali na poti na delo in z dela. V letu 1969 se je ponesrečilo na delu in na poti 61 naših delavcev. O nesrečah poročamo tako, kot so bile poslani prijave zavarovalnici. Verjetno je torej nekaj več nesreč in bodo prijave poslani kasneje. Ena nesreča je bila smrtna. Skupno je bilo zaradi posledic teh nesreč izgubljenih 1471 dni. Za izgubljenih dni je plačala zavarovalnica ponesrečencem 7215,05 din dnevne odškodnine. Za vsak dan bolniškega dopusta, ki je posledica nesreče na delu, je namreč vsak delavec zavarovan poleg rizika za smrt in invalidnost tudi za dnevno odškodnino 5,82 din na dan.

Kolikor obrati ne dostavljajo prijavi zavarovalnici in v vednost upravi podjetja, so delavci oškodovani, ker jim zavarovalnica ne izplača dajatev, kakor smo zavarovani po polici kolektivnega nezgodnega zavarovanja.

Jurij Šumečnik

Športne vesti

SANKANJE

Dne 17. januarja 1970 je bilo v Dravogradu tekmovanje gozdarjev v sankanju. Nastopilo je 35 tekmovalcev z vseh obratov razen z GO Slovenj Gradec. Razveseljiva je udeležba tekmovalke iz GO Ravne Stefke Černjak, ki je zasedla zelo dobro 12. mesto. Najboljša je bila ekipa GO Crna v sestavi: vodja ekipe Karel Dretnik, Franc Kranjc, Ernest Srebre, Albin Kaker, Avgust Srebre, Miha Kranjc in Zdravko Pečnik. Drugo uvrščena ekipa GO Dravograd je zaostala za zmagovalcem le 0,9 sekunde. Med posamezniki je zmagal Franc Kranjc pred Alojzom Hartmanom in Ernestom Srebrom.

Ekipna razvrstitev:

	Cas
1. GO Crna	7,49,5
2. GO Dravograd	7,50,4
3. strojni obrat	8,36,8
4. GO Mislinja	8,49,2
5. GO Radlje	8,49,3
6. GO Ravne	8,53,2
7. gradbeni obrat	9,13,0
8. uprava	9,21,4

Najboljši posamezniki:

	Cas
1. Franc Kranjc, GO Crna	2,17,3
2. Alojz Hartman, GO Drav.	2,32,8
3. Ernest Srebre, GO Crna	2,34,3
4. Franc Kovše, GO Ravne	2,34,7
5. Emil Kristof, GO Drav.	2,35,2
6. Maks Potočnik, str. obrat	2,38,4
7. Rado Kristan, GO Radlje	2,41,2
8. Franc Izak, GO Drav.	2,42,4
9. Ivan Repuc, str. obrat	2,42,8
10. Boris Rokovec, grad. obrat	2,48,3

Preseneča lep uspeh ekipe GO Crna, ki je osvojila prvo mesto v šahu in sankanju; tekmovalci uprave pa so razočarali z zadnjim mestom.

KEGLJANJE

Kegljanje je bilo 24. januarja 1970 v Slovenjem Gradcu. Tekmovalo je 54 članov gozdnega gospodarstva, zastopani so bili vsi obrati razen GO Ravne. GO Crna je nastopil z dvema ekipama. Zmagala je ekipa uprave v postavi: Betka Urbanc, Tone Popič, Boris Igler, inž., Janez Gornjec, inž., Jože Staleker in Martin Penšek.

Vrstni red:

	Podrti keglji
1. uprava	331
2. GO Radlje	301
3. gradbeni obrat	295
4. strojni obrat	291
5. GO Dravograd	282
6. GO Slovenj Gradec	270
7. GO Mislinja	266
8. GO Crna I	250
9. GO Crna II	239

Lep uspeh so dosegli tekmovalci uprave, preseneča pa slaba uvrstitev kegljačev iz Črne.

Skupni vrstni red po tekmovanjih v šahu, sankanju in kegljanju:

	Točke
1. GO Crna	31
2. GO Radlje	28
3.—4. gradbeni obrat	24
3.—4. uprava	24
5.—6. GO Dravograd	18
5.—6. strojni obrat	18
7. GO Mislinja	16
8. GO Slovenj Gradec	8
9. GO Ravne	4

Ludvik Kotnik

»Obvestila« izdaja delavski svet delovne skupnosti gozdnega gospodarstva Slovenj Gradec. Naklada 1000 izvodov. Komisija za urejanje internega časopisa: Jože Zorman, Jože Logar, Ivan Čas, Andrej Sertelj, dipl. inž. gozd., Metod Sekirnik, dipl. inž. gozd., in Ludvik Kotnik, dipl. inž. gozd. Predsednik komisije in odgovorni urednik Jurij Šumečnik. Tiska CP Mariborski tisk, 1970.