



Srebrna medalja Apimondie podeljena reviji Slovenski čebelar - Vancouver 1999



Mednarodni čebelarški kongres Apimondie,
Ljubljana, 24.-29. avgust 2003



letnik CIV - leto 2002

6

SLOVENSKI ČEBELAR

LETO 1873 - ZAČETEK PERIODIČNEGA ČEBELARSKEGA TISKA NA SLOVENSKEM

ISSN 0350-46707



Milan Meglič: † Prof. dr. Jože Rihar
Prostovoljni prispevki za ČZS

173
174

Milan Meglič: † Prof. Dr. Jože Rihar
Voluntary Contributions for the Beekeepers'
Association of Slovenia

ČEBELARJEVA MESEČNA OPRAVILA

Mira Jenko - Rogelj: Veterinarski nasveti
za junij

176

Franc Prezelj: Čebelarjeva opravila
v nakladnem panju v juniju

177

Franc Panker: Čebelarjeva opravila v AŽ
panju v juniju

179

THIS MONTH'S WORK FOR BEEKEEPERS

Mira Jenko - Rogelj: Veterinary Advice
for June

Franc Prezelj: Beekeepers Jobs in Multiple-Story
Hive in June

Franc Panker: Beekeepers Jobs in AŽ Hive in
June

BOLEZNI ČEBEL

Milan Meglič: Varroa in huda gniloba
v Avstriji

182

BEE DISEASES

Milan Meglič: Varroa and the American Foul Brood
in Austria

NOVOSTI V TEHNOLOGIJI ČEBELARJENJA

Janez Hočevar: Posvetovanje o čebelarjenju
z dvema ali več maticami

186

NOVELTIES IN THE BEEKEEPING TECHNOLOGY

Janez Hočevar: A Conference on Two-Queen and
Multi-Queen Colony Beekeeping

ČEBELARSKI KONGRES

Anton Tomec: Redni enainpetdeseti občni
zbor Čebelarске zveze Slovenije (2. del)

188

BEEKEEPERS' CONGRESS

Anton Tomec: The 51st AGM of the Beekeepers'
Association of Slovenia (Part II)

IZ DRUŠTVENEGA ŽIVLJENJA

Anton Medved: 125-letnica Čebelarškega
društva »Henrik Peternel« v Celju

190

FROM SOCIETY LIFE

Anton Medved: The 125th Anniversary of the
Henrik Peternel Beekeepers Society in Celje

V SPOMIN

191

IN MEMORIAM

MALI OGLASI

196

SMALL ADVERTISEMENTS

Slika na naslovni strani: Dan odprtih vrat in čebelarška razstava (2. junija 2001) ob 125-letnici ustanovitve Čebelarškega društva »Henrik Peternel« Celje.

VABILO NA SREČANJE ČEBELARJEV V CERKLJE

ČD Cerklje bo organiziralo v soboto, 15. junija 2002 ob 15. uri srečanje čebelarjev z Gorenjske. Na srečanju bomo imeli po kulturnem programu možnost pogovora z župani nekaterih Gorenjskih občin. Ob čebelarskem golažu bomo nadaljevali z zabavnim programom ansambla Kifelčarji. Vabljeni čebelarji in vsi ljubitelji čebel!

Upravni odbor ČD CERKLJE



Ne moremo se sprizajnti z žalostno novico, da nas je zapustil prof. dr. Jože Rihar, saj je bil še včeraj med nami. Rojen je bil 17. aprila 1914 na srednje veliki kmetiji v majhni vasi Gaberje pri Dobrovi blizu Ljubljane, kjer je obiskoval osnovno šolo. Šolanje je nadaljeval na klasični gimnaziji v Ljubljani in tam tudi maturiral. Med počitnicami je pomagal na kmetiji, najraje starejšemu bratu pri čebelah. Prav tam je spoznal, da je tudi čebelarstvo pridobitna gospodarska panoga, zato se je odločil za študij agronomije na univerzi v Beogradu in leta 1939 diplomiral z nalogo »Pčelarstvo v ljubljanskem rajonu«.

Prvo službo je dobil leta 1939 v Novem mestu, pozneje pa se je zaposlil v Kmetijski zbornici v Ljubljani. Povsod se je ukvarjal tudi z vprašanji čebelarstva. Na Kmetijskem znanstvenem zavodu je bil že leta 1950 začetnik strokovnega in raziskovalnega dela na področju čebelarstva v Sloveniji. Leta 1953 je bil habilitiran za predavatelja čebelarstva na Agronomski fakulteti v Ljubljani, leta 1963 je uspešno zagovarjal doktorsko disertacijo in leta 1973 postal redni profesor čebelarstva. O tej kmetijski panogi je predaval polnih 43 let.

Leta 1956 mu je Glavna zadrudna zveza Slovenije zaupala ustanovitev Čebelarkega muzeja. Njemu in njegovim sodelavcem je uspelo najti ustrezen prostor v graščini v Radovljici ter zbrati ustrezno gradivo, tako da je bil muzej odprt že februarja 1957.

Med drugim je ustanovil tudi Zavod za čebelarstvo, ki je pozneje prerasel v Čebelarstvo zadrugo Ljubljana. Skupaj s člani polhograjskega čebelarkega društva je v Polhovem Gradcu zgradil Dom čebelarjev. Vanj se je leta 1980 preselila zadruga, ki jo je uspešno vodil vse do upokojitve.

Bil je zagovornik napredka, zagovarjal je sodobno čebelarstvo v nakladnih panjih ter uporabo naravnih zdravil v čebelarstvu. Kranjski sivki je bil predan z vsem srcem. V Sloveniji je uvedel pridelavo matičnega mlečka in cvetnega prahu.

V obdobju njegovega aktivnega delovanja ga veliko čebelarjev ni moglo ali ni hotelo razumeti. Šele dandanes ugotavljamo, kako pomembna so bila njegova opozorila izpred več kot desetih let. Njegov vzornik je bil Anton Janša in prav njemu v čast je ob 200. obletnici njegove smrti napisal in posvetil knjigo »Vzrejamno boljše čebele«.

Kot pionir strokovnega in raziskovalnega dela na področju čebelarstva se je izpopolnjeval v Švici, na Poljskem, v Parizu in v Avignonu v Franciji. Bil je član mednarodne komisije za čebeljo botaniko, komisije za čebeljo floro v Sredozemlju ter prvi in edini slovenski predsednik delovne skupine za mano pri mednarodni čebelarški organizaciji Apimondia.

V svojem strokovno-raziskovalnem delu se je osredotočil na štiri področja, in sicer na:

- PREUČEVANJE IN NAPOVEDOVANJE MEDENJA IGLAVCEV,
- SELEKCIJO ČEBEL,
- UVAJANJE NAKLADNEGA PANJA in
- VAROZO ČEBEL (od leta 1984 naprej).

O rezultatih svojih raziskav je poročal na dvanajstih mednarodnih čebelarških in entomoloških kongresih in simpozijih, vedno osebno in v številnih tujih jezikih, ki jih je odlično obvladal. Kot znanstvenik in strokovnjak je bil znan in spoštovan v mednarodnih čebelarških krogih, njegovo raziskovalno delo so sprejeli in ga še danes poleg domačih citirajo tudi številni tuji znanstveniki.

Njegovo delo je neprecenljivo. Bil je človek, ki je slovenskemu čebelarstvu do dandanes dal največ pisane besede, tako znanstvene kot poljudne. Njegova biblio-

Na obisku pri čebelarju JANEZU GREGORIJU v Kranjski Gori.



grafija obsega: 21 samostojnih knjižnih del, 73 znanstvenih publikacij, 62 znanstvenostrokovnih del, 72 poročil in več sto poljudnoznanstvenih člankov.

Za svoje raziskovalno in strokovno delo je prejel 21 večjih domačih in tujih priznanj, zadnje Jesenkovo priznanje mu je za izjemne dosežke v znanstvenem in strokovnem delu na področju biotehniških ved podelila Biotehniška fakulteta Univerze v Ljubljani.

Njegovo življenje, polno dogajanj in dosežkov v čebelarstvu, ga dviga tako nad njegove predhodnike kot tudi nad njegove sodobnike.

Za nas čebelarje in prijatelje prof.dr. Jože Rihar ni umrl. Živel bo v svojih delih in od daleč spremljal naš razvoj.

V Ljubljani, 18. aprila 2002

V imenu slovenskih čebelarjev

o svojem učitelju, prof. dr. Jožetu Riharju, zapisal Milan Meglič



PROSTOVOLJNI PRISPEVKI za Čebelarski center Slovenije

PROSTOVOLJNI PRISPEVKI V LETU 2002 ZA ZGRADITEV KAPELICE SV. AMBROŽA NA BRDU PRI LUKOVICI: Matej in Marija Blejec iz Mengša (bobrovec, betonski podstavki za klopi, na ŽR Zveze), SKUPAJ 57.000 SIT, Franc Peterka (za izdelavo ostrejša in vezava za kapelico), SKUPAJ 48.200 SIT, Cirer Anton (za betonske podstavke in nakazilo na ŽR zveze), SKUPAJ 63.000 SIT, Sora Krmelj (prispevek na ŽR), SKUPAJ 4.400 SIT, Ciril Lazar (prispevek na ŽR), SKUPAJ 3.800 SIT, Agneza Saje (prispevek na ŽR), SKUPAJ 11.600 SIT, Danica Vrtič (prispevek na ŽR), SKUPAJ 6.600 SIT.

PROSTOVOLJNE DELOVNE URE PRI GRADITVI KAPELICE SV. AMBROŽA NA BRDU PRI LUKOVICI SO OPRAVILI: Anton Cirer 88 ur, Matej Blejec 75 ur, Marija Blejec 15 ur, Franc Pavrič 15 ur, Gregor Lužar 17 ur, Miha Kosec 10 ur, Francka Peterka 10 ur, Franc Peterka 10 ur, Alojzija Kočar 10 ur, Joži Cirer 10 ur, Jaka Jeretina 37 ur.

V letu 2002 je ČD Lukovica prispevalo: denarni prispevki: Frančiška in Stane Jemec 15.000 SIT, Anton Gostič 3.000 SIT, Janez Poznič 6.330 SIT, Albin Zajc 4.873 SIT.

Delovne ure: 23. 2. 2002, pospravljanje – priprava za parket: Frančiška Peterka 4 ure, Sonja Urbanija 4 ure, Ines Zajc 4 ure, Bojan Emeršič 4 ure. **Dela na čebelnjaku in okolici:** Niko Urbanija 11 ur, Henrik Omahna 8 ur, Albin Zajc 30 ur, Franci Koncejla 6 ur, Frančiška Peterka 6 ur, Marija Blejec 4 ure, Jaka Jeretina 45 ur, Silva Jeretina 35 ur, Terezija Zajc 4 ur. **Dela v okolici centra:** Albin Zajc 4 ure, Terezija Zajc 4 ure, Barbara Zajc 4 ure.

V letu 2002 so člani ČD Mengše prispevali naslednja finančna sredstva: Ivan Abe 2.200 SIT, Jože Boštjančič 4.400 SIT, Igor Cugal 2.200 SIT, Avgust Bučar 7.000 SIT, Albina Stele 5.000 SIT, Franc Tič 2.200 SIT, Franc Trobevešek 2.200 SIT, Vinko Vahtar 3.300 SIT, Ivan Dremelj 20.000 SIT, Jože Grozmič 5.000 SIT, Ivan Jeretina 6.600 SIT, Franc Kovačič 6.600 SIT, Viljem Kralj 2.200 SIT, Božidar Lipmelj 15.400 SIT, Franc Lužar 4.400 SIT, Stane Mesar 1.100 SIT, Josip Novak 2.200 SIT, Franc Pavrič 10.000 SIT, Franc Pestotnik 4.400 SIT, Anton Podboršek 3.300 SIT, Janez Praprotnik 3.300 SIT, Mitja Wajslar 4.490 SIT, Marjan Zavrl 5.500 SIT, Anton Žmavec 6.600 SIT – SKUPAJ 129.590 SIT.

SPONZORJI ČD MENGŠE: SAM, D.O.O., Domžale (za strešno opeko bobrovec za kapelico sv. Ambroža, v vrednosti 40.000,00 SIT), DOLNOV Trgovinski center Kranj (prispevek v vrednosti 30.000,00 SIT za 6-oglate ploščice za napise sponzorjev darovalcev – 350 kosov).

ZCD Ptuj – Delovna akcija na ČKS, 6. 4. 2002: Ivan Vojsk, Metka Pihlan, Srečko Rupnik, Stanko Gregorc, Stanko Vedlin, Martin Čuš, Marjan Laura, Franc Pušklič, Slavko Čeh, Janko Manoh, Herman Kočjan, Zvonko Vidonič – vsi po 10 ur.

Avtorskemu honorarju so se odpovedali: Marjan Debelak, načrta za apiterapevtske čebelnjake, 95.000,00 SIT, načrta za čmrjak, 25.000,00 SIT, in opravila za realizacijo, 45.000,00 SIT, izdelava posterjev Celje, 10.000,00 SIT.

ČD Slovenj Gradec – Člani ČD Slovenj Gradec Jože Repas, Jože Breznik, Jože Dezečnik in Jože Urbanc so prispevali sedežno garnituro, **ČD Slovenj Gradec** pa je prispevalo dve zunanji klopi.

ČD Gornja Radgona – 55.000 SIT za postavitev vodometu s spominskim obeležji DAJNKU, GOLIČNIKU in JURANČIČU. Od 55.000 SIT je 30.000 SIT prispevala občina Gornja Radgona in 25.000 SIT društvo Gornja Radgona.

ČD Lovrenc na Pohorju – Vlado Pušnik 6 ur, Jarica Pušnik 10 ur, Jerica Pušnik 10 ur (plačala 10 ur dela 1enega delavca).

ČEBELARSKA ZVEZA MARIBOR: Postavitev 3 štajerskih vodometov: prevoz granita 48.000 SIT, delo (zidar Bairič Huso), 90.000 SIT, železo 29.500 SIT, vodovodni material in delo + rože za saditev 447.000 SIT, tablice (4 x 4.200 SIT), 16.800 SIT, pokrov za betonski kanal, 3.000 SIT.

Prostovoljno delo v četrtek, 4. 4. in v petek, 5. 4. 2002. Izkop 3 čebelarji iz ČD Sv. Trojica Lenart, polaganje armature in izkop za betonski jašek: 2 čebelarji iz ČD Slov. Bistrica in 2 čebelarji iz ČD Lovrenc na Pohorju. Pomoč pri polaganju kamnov: 3 čebelarji iz ČD Ruše, 4 čebelarji iz ČD Zg. Velika, 3 čebelarji iz ČD Sv. Trojica Lenart, 2 čebelarja iz ČD Slov. Bistrica, 1 čebelar iz ČD P. Močnik Studenci, 2 uslužbenca Veme.

Opravljenih delovnih ur v četrtek, 4. 4. 2002 je bilo 28, v petek, 5. 4. 2002, pa 148 ur. 176 x 1.200 SIT = 211.200 SIT. Rekapitulacija: Plačano delo in material 634.300 SIT in prostovoljno delo ČZDM 211.200 SIT – Skupaj 845.500 SIT. Ureditve stojišča Kirarjevih panjev: izdelava paviljona: 120.000 SIT, klopi in mize 105.000 SIT in 4 panji (g. Janez Brvar 180.000 SIT) – Skupaj 405.000 SIT.

Donatorstvo: g. Jože SEVER iz Semeča je prispeval 25.920,00 SIT od prodaje medenega vina na ŽR Čebelarске zveze Slovenije kot donatorsko darilo ob odprtju ČCS.

POPIS IZVAJALCEV DEL NA OBJEKTU BRDO PRI LUKOVICI 8 – sodelovali so:

V petek, 5. 4. 2002, so dela za postavitev treh fontan pred objektom izvajali:

ČD SLOVENSKA BISTRICA: Franc Oder – 10 ur, Ivan Lipovec – 10 ur, ČD ZG. VELIKA-SLADKI VRH: Darko Lorenčič – 10 ur, Franc Kaučič – 10 ur, Alojz Miklavc – 10 ur, Vlado Nepl – 10 ur, ČD RUŠE: Zoran Zidaric – 10 ur, Darko Toplak – 10 ur, Jože Pogač – 10 ur, ČD PETER MOČNIK STUDENCI: Marko Cesar – 10 ur, ČD SV. TROJICA LENART: Ivan Slanič – 10 ur, Dušan Mališek – 10 ur, Polde Hameršak – 10 ur, ČD LOVRENC NA POHORJU: Vlado Pušnik – 4 ure, VELETRGOVINA VEMA, d.d.:

avgust Velmut – 9 ur, Stanko Lorbec – 5 ur, ČEBELARSKA ZVEZA DRUŠTEV MARIBOR: sponzoriranje izdelave treh fontan (napajalnikov za čebele) pred objektom, Huso Bairič (zidar) – 10 ur, prevoz granita, železa, jašek, črpalika

V četrtek, 4. 4. 2002, so dela za ureditev treh fontan pred objektom izvajali:

ČD SLOVENSKA BISTRICA: Franc Oder – 8 ur, Ivan Lipovec – 8 ur, ČD LOVRENC NA POHORJU: Marjan Slanič – 8 ur, Vlado Pušnik – 4 ure.

V petek, 12. 4. 2002, so dela za ureditev okolja ob objektu izvajali:

ČD LOVRENC NA POHORJU: Jerica Pušnik – 10 ur.

V soboto, 13. 4. 2002 so dela za ureditev okolja ob objektu izvajali:

ČD LOVRENC NA POHORJU: Marjan Slanič – 10 ur, Milena Slanič – 10 ur, Vlado Pušnik – 10 ur, Jerica Pušnik – 10 ur, ČZDM: Huso Bairič (zidar) – 10 ur, GRANIT SLOVENSKA BISTRICA: dva zidarja, vsak po 10 ur.

SEZNAM LJUDI, KI SO PRISPEVALI DENAR:

Metka Ferk, 2200 SIT, Stefan Friš, 2200 SIT, Karel Šuman, 600 SIT, Franc Žašler, 1000 SIT, Jože Glaube, 700 SIT, Alojz Miklavc, 4400 SIT, Ivan Koder, 1000 SIT, Milan Peklar, 1000 SIT, Franc Fekonja, 500 SIT, Ivan Lorber, 1200 SIT, Franc Kavčič, 1000 SIT, Ivan Zemljič, 1000 SIT, Darko Lorenčič, 600 SIT, Dominik Škof, 2500 SIT.

ČLANI ČD MARIBOR-MESTO SO PRISPEVALI:

Dušan Bandelj, 8800 SIT, Alojz Čeh, 2500 SIT, Stanko Koser, 1100 SIT, Srečko Kranjec, 5000 SIT, Emil Lasbauer, 5600 SIT, Janez Perc, 11000 SIT, Alojz Podjavoršek, 5000 SIT, Milan Štamper, 2200 SIT, Straser Franč, 5500 SIT, Gašper Trojner, 4400 SIT.

Ivan Pehan – ČD Hoče podarja 6 intelektualnih ur (učni načrt za izbirni predmet čebelarstvo v OŠ)

ČD VELKA-SLADKI VRH: Denar so prispevali: Metka Ferk, 2.200 SIT, Stefan Friš, 2.200 SIT, Karel Šuman, 600 SIT, Franc Žašler, 1000 SIT, Jože Gaube, 700 SIT, Alojz Miklavc, 4.400 SIT, Ivan Koder, 1.000 SIT, Milan Peklar, 1.000 SIT, Franc Fekonja, 500 SIT, Ivan Lorber, 1.200 SIT, Franc Kavčič, 1.000 SIT, Ivan Zemljič, 1.000 SIT, Darko Lorenčič, 600 SIT, Dominik Škof, 2.500 SIT.

SPONZORSKI PRISPEVKI

Zveza čebelarških društev Trebnje: 10 betonskih cevi v vrednosti 138.670 SIT, Franc Veihar 10 kosov betonskih nog za klopi v vrednosti 58.000 SIT, ČD Petra Pavla Glavarja Komenda: lipa, spominsko obeležje in armaturno železo ter beton v vrednosti 204.100 SIT, dela so izvajali Stane Jenko 39 ur in 58 km prevozov v vrednosti 4.207 SIT, Milan Starovašnik 9 ur in posojilo opažev za temelje, Franc Prezelj 20 ur in 426 km prevozov s prikolico v vrednosti 30.902 SIT in honorar za delo pri pripravi ponatisa zvezka Čebela se predstavi v vrednosti 75.000 SIT in opravljenimi prevozi 442 km v zvezi s tem delom v vrednosti 24.663 SIT. Skupna vrednost prispevkov ČD PPG Komenda je 331.872 SIT in 68 delovnih ur, ČD Tržič: Goltec 3200 SIT, skupaj je bilo vplačanih 89.600 SIT.

ZA POSTAVITEV PAVILJONA ZA DELOVANJE SEKCIJE REJCEV IN LJUBITELJEV ČMRUJEV SO PRISPEVALI: Medobčinska zveza čebelarjev Zgornje Savinjske doline je prispevala 136.000 SIT za nakup paviljona, poleg tega pa so pri montaži sodelovali štirje njihovi člani, vsak po 7 delovnih ur, člani sekcije so sodelovali z delom, materialom in denarnimi sredstvi.

ČD MORAVČE

Delovna akcija – V oktobru leta 2000 so Janez Korošec, Tone Ravnikar in Brane Peterka opravili vsak po šest delovnih ur; betoniranje temeljev za drenažo. V letu 2001, in to 6. oktobra, so člani ČD Moravče sodelovali na delovni akciji na ČCS. Opravili so 24 delovnih ur in to Janez Korošec, Dejan Urnkar, Primož Meglič in Brane Peterka, vsak po šest ur.

DONACIJA LESENE SKULPTURE MEDVEDA – ČD Moravče je zbralo prostovoljne prispevke v višini 260.000 SIT, od tega so zbrali člani 110.000 SIT, društvo pa je iz sredstev blagajne prispevalo 150.000 SIT. Sredstva so prispevali naslednji čebelarji: Ivan Ribič, 3.200 SIT, Ivan Otolani, 5.000 SIT, Anton Ravnikar, 5.000 SIT, Brane Peterka, 5.000 SIT, France Urbanija, 3.000 SIT, Ivan Peterka, 10.000 SIT, Ivan Urnkar, 5.000 SIT, Ivan Korošec, 10.000 SIT, Bojan Emeršič, 1.400 SIT, Anton Ravnikar ml., 5.000 SIT, Alojzija Mihelc, 2.200 SIT, Aleš Urnkar, 2.000 SIT, Jože Avbelj, 2.000 SIT, Tone Stegnar, 1.000 SIT, Peter Pirnat, 1.500 SIT, Ivan Osolnik, 1.100 SIT, Janko Korošec, 5.000 SIT, Lado Črv, 4.400 SIT, Neža Vidrgar, 2.200 SIT, Primož Meglič, 1.000 SIT, Franc Hameršek, 3.000 SIT, Stefan Urnkar, 2.200 SIT, Boris Šurbek, 4.400 SIT, Viktor Vranič, 2.200 SIT, Pavle Barič, 3.300 SIT, Maks Gregorc, 5.000 SIT, Marjan Marčun, 3.300 SIT, Ciril Smrkolj, 4.400 SIT, Drago Grad, 2.200 SIT, Franc Levičnik, 5.000 SIT.

OBČINSKA ZVEZA ČEBELARSKIH DRUŠTEV CERKNICA je dala pobudo svojim članicam – društvom, da poleg finančne podpore notranjski čebelarji prispevajo tudi v materialni obliki k dograditvi ČCS. Odočili so se, da bo ta prispevek v obliki klopi za park na ČZS in sicer, da vsako društvo naroči in plača eno klop s svojim obeležjem. Tako so prispevali: ČD Begunje pri Cerknici 25.000 SIT, ČD Bloke Nova vas 25.000 SIT, ČD Cerknica 25.000 SIT, ČD Loška dolina 25.000 SIT in ČD Rakek 25.000 SIT. Klopi iz brestovega lesa so 13. maja 2002 postavili v park Čebelarskega centra Slovenije.

Člani čebelarškega društva Ljubljana-Vič so odstopili sredstva od regresa za sladkor in to: Martin Burger, 4.400 SIT, Jože Cenkar, 4.400 SIT, Čebelarstvo Rihar – Kocjan, 66.000 SIT, Ludvik Gornik, 8.800 SIT, Viktor Lukančič, 4.400 SIT, Vinko Novak, 5500 SIT, Stanko Smrjanc, 37.400 SIT, Slavko Suhadolc, 19.800 SIT.

Čebelarška družina Šmarje pri Jelšah je za graditev ČCS nakazala prispevek g. Draga Goručana v višini 6.200 SIT.

Člani ČD Postojna so za ČCS v letu 2002 prispevali: Rafael Andrejašič, 3.300 SIT, Zmaga Bajc, 2.700 SIT, Rafael Baraga, 1.500 SIT, Jože Blažon, 1.600 SIT, Renato Bogatec, 3.300 SIT, Albina Čej, 1.100 SIT, Miro Cetina, 8.500 SIT, Albin Debevec, 1.600 SIT, Vladimir Fajdiga, 6.600 SIT, Karlo Filipčič, 6.100 SIT, Franc Gojak, 6.600 SIT, Bruno Grossi, 4.400 SIT, Miran Hočevar, 2.200 SIT, Ivan Karbič, 27.500 SIT, Ljivi Knafeljc, 6.100 SIT, Ivan Kodre, 1.600 SIT, Igor Kompara, 7.700 SIT, Miro Konobelj, 5.500 SIT, Andrej Kovač, 2.200 SIT, Miro Krizaj, 6.600 SIT, Franc Lesnjak, 6.000 SIT, Ludvik Lulic, 1.100 SIT, Stojan Matičič, 5.500 SIT, Andrej Milavec, 3.300 SIT, Marjan Milharčič, 5.500 SIT, Franc Ostanek, 2.750 SIT, Janez Ottoničar, 3.300 SIT, Miro Penko, 7.500 SIT, Branko Peternel, 1.650 SIT, Slavko Petrič, 1.500 SIT, Ridolf Počkaj Hruševje, 5.500 SIT, Anton Poljšak Dilce, 5.500 SIT, Ferdinand Premrl Hruševje, 1.600 SIT, Igor Simičič Planina, 8.800 SIT, Pavla Simičič, 5.500 SIT, Jakob Simičič, 6.000 SIT, Jože Simičič, 3.300 SIT, Stanislav Slezko Hrašče, 5.500 SIT, Izidor Škerjanc Hruševje, 22.000 SIT, Franc Sturm, 7.300 SIT, Zdravko Ucin, 5.500 SIT, Karlo Veber, 1.100 SIT, Miloš Žagar, 2.500 SIT, Vincenc Zenko, 2.200 SIT, Benjamin Žitko, 3.300 SIT, Matjaž Žitko, 5.500 SIT – **Skupaj: 235.900 SIT**

PRISPEVAJTE ZA ČEBELARSKI CENTER SLOVENIJE

Vse, ki boste prispevali za Čebelarški center Slovenije prosimo, da sredstva na ČZS nakažete s splošno položnico. V rubriko - **Vplačal je** - napišite ime, imek in naslov; v rubriko - **Prejemnik** - napišite ČZS, Ljubljana, Cankarjeva 3; v okence - **Številka računa** - 50100-678-48636 in v okence - **Sklic na št.** - obvezno vpišite **1225**. – Vsem darovalcem se zahvalujemo!

ČZS

VETERINARSKI NASVETI ZA JUNIJ

mag. Mira Jenko - Rogelj

Najugodnejše razmere za razvoj družin junija ponuja radodarna narava. Maja in junija natrpane sate s cvetnim prahom si prihranimo za pozne gozdne paše. Če čebeljemu organizmu manjka najpotrebnejših življenjskih hranil, jih bolj ogrožajo tudi različne bolezni zalege in odraslih čebel. Dolgotrajno krmljenje samo s sladkornim sirupom oslabi imunski sistem čebel. Tako nastanejo idealne razmere za okužbe z različnimi kužnimi snovmi, ki jih med družinami prenaša varoa. Pri prenosu le-teh pa večkrat pomagamo tudi čebelarji sami. Posledica tega je dokaj visoko število pojavov hude gnilobe čebelje zalege na leto (v 1,2 do 1,5 odstotka čebelarstvih v zadnjih desetih letih).

Zaradi neenakega ravnanja pri plačevanju odškodnin tudi za uničene čebelje družine in pripadajoče orodje oz. pripomočke ob ugotovitvi hude gnilobe čebelje zalege je Ministrstvo za kmetijstvo, gozdarstvo in prehrano izdalo *Pravilnik o odškodninah na področju veterinarstva (Ur. list RS, št. 37, str. 3668–3670)*. Prvi in

obvezni pogoj za izvedbo celotnega postopka povračila odškodnine je, da **čebelar prijavi sum na hudo gnilobo čebelje zalege** pristojni veterinarski službi, ta pa je ob morebitni potrditvi suma čebelarja dolžna poučiti o nadaljnjem postopku. Sum na to bolezen je potrjen ali ovržen samo na podlagi laboratorijske diagnoze. Ker se pojavlja vse več različnih bolezni, zlasti pri zalegi, je potreba po ugotavljanju povzročiteljev bolezni v laboratoriju iz leta v leto večja.

ZATIRANJE VAROE v obdobju PO IZTOČENJU in MED PAŠO

V čebelarstvih, v katerih je bil naravni odpad **MAJA tri in več varoj na dan**, priporočam, da takoj po iztočenju čebele po potrebi nakrmite. Takoj potem **dvakrat v enem tednu** (v presledku 4–7 dni) s **kratkotrajnim izhlapevanjem mravljinčne kisline** zatirajte varoe v čebelji družini. Še boljše bi bilo teden dni trajajoče izhlapevanje mravljinčne kisline iz ustreznih hlapilnikov. Pri

VSTAVLJANJE mravljinčne kisline	<p>Pasivno izhlapevanje iz nosilca – viskozna gobasta krpa, velikosti 15 x 20 cm in debeline 4–5 mm</p> <p>Pri T 12–20 °C – aplikacija podnevi, 20–25 °C – aplikacija zgodaj zjutraj ali pozno popoldne, več kot 25 °C – aplikacija zgodaj zjutraj ali zvečer</p>								
KONCENTRACIJA	<p>Vstavljanje nad plodiščem: 60-odstotna mravljična kislina. Vstavljanje na podnico: 85-odstotna mravljična kislina.</p>								
DOZIRANJE (85-odstotna mravljična kislina) pri T 25–30 °C	<table> <tbody> <tr> <td>AŽ – 10 satar</td> <td>15 ml</td> </tr> <tr> <td>AŽ – 9-satar</td> <td>10 ml</td> </tr> <tr> <td>AŽ – 7-satar</td> <td>7 ml</td> </tr> <tr> <td>LR – 1 etaža</td> <td>15 ml</td> </tr> </tbody> </table>	AŽ – 10 satar	15 ml	AŽ – 9-satar	10 ml	AŽ – 7-satar	7 ml	LR – 1 etaža	15 ml
AŽ – 10 satar	15 ml								
AŽ – 9-satar	10 ml								
AŽ – 7-satar	7 ml								
LR – 1 etaža	15 ml								
DOZIRANJE (85-odstotna mravljična kislina) pri T 18–25 °C	<table> <tbody> <tr> <td>AŽ – 10 satar</td> <td>20 ml</td> </tr> <tr> <td>AŽ – 9-satar</td> <td>10–15 ml</td> </tr> <tr> <td>AŽ – 7-satar</td> <td>7 ml</td> </tr> <tr> <td>LR – 1 etaža</td> <td>20 ml</td> </tr> </tbody> </table> <p>*Orientacijske priporočene količine kisline so pri 60-odstotni konc. ustrezno višje.</p>	AŽ – 10 satar	20 ml	AŽ – 9-satar	10–15 ml	AŽ – 7-satar	7 ml	LR – 1 etaža	20 ml
AŽ – 10 satar	20 ml								
AŽ – 9-satar	10–15 ml								
AŽ – 7-satar	7 ml								
LR – 1 etaža	20 ml								
KONTROLA USPEŠNOSTI ZATIRANJA	Naravno odmiranje preverimo 14 dni po končanem zatiranju.								
VARNOSTNI UKREPI	<ul style="list-style-type: none"> – Obvezno opazujemo čebele na žrelu najmanj pol ure po aplikaciji; – uporabiti moramo gumijaste rokavice in zaščitna očala; – uporabljamo samo ohlajeno kislino; – pri delu s kislino moramo imeti v bližini posodo z vodo; – hlapov ne smemo vdihavati; – kislina mora biti ustrezno skladiščena in označena (na podlagi pravilnika o ravnanju z nevarnimi snovmi). 								

uporabi hlapilnikov spremljamo vedenje čebel in hitrost izhlapevanja, saj ta **ne sme biti večja od 15 ml (85-odstotne mravljinčne kisline) na dan.**

Zavedamo se, da kratkotrajno izhlapevanje zahteva več posegov, da je za čebele bolj stresno in lahko tudi nevarno. Uporabljamo ga kot interventno zatiranje varoe, predvsem v vročih poletnih dneh, dokler na našem tržišču ne dobimo preizkušenega in primernega hlapilnika. **Ce se pojavi paša, ne zatiramo varoe niti z mravljinčno kislino.**

ČEBELARJEVA OPRAVILA V NAKLADNEM PANJU V JUNIJU

Franc Prezelj – čebelarji mojster



Na območju Slovenije je junij tisti mesec, v katerem čebelarji po navadi pridobijo največ pridelka. To je tudi mesec, v katerem najbolj drži rek, ki ga je oblikoval napovedovalec gozdnih paš g. Pavle Zdešar, sam pa sem ga povzel že v navodilih za januar, namreč »Čebelar čebelarju pozimi meden – poleti sršen«. Če ste

upoštevali moje januarso opozorilo, boste mogoče vsaj nekoliko manj sršenasti. Zelo lepo bi bilo, če bi dali avtorju povod, da sršena v prihodnje nadomesti z oso. V tem mesecu skušamo namreč našim ljubljencem poiskati najboljši položaj, saj bomo le tako deležni najboljšega plačila za naš letošnji trud. Kje je položaj najboljši, vsak čebelar presoja sam, paše pa je po navadi tudi toliko, da pretirano samoljubje ni na mestu.

Čebele se razvijajo od zgodnje pomladi, prav junija pa dosežejo vrhunec razvoja. Ta je v veliki meri odvisen od čebelarja in njegovih ukrepov za pospeševanje. V nakladnem panju ne bomo imeli težav z zagotavljanjem ustreznega prostora za zaleganje ter shranjevanje in zorenje medu. Upoštevati moramo le gostoto poseljenosti panjskega prostora, kot ga je s številkami izračunal in izrazil g. Pavle Zdešar. Z omenjanjem potrebe po prilagajanju velikosti panjskega prostora nas je na to opozoril že Anton Janša, sam pa sem vam ga predstavil v aprilski številki navodil.

Če čebelarimo na mestu ali če čebele prevažamo, vendar ne izrabljamo hojeve paše, je junij tudi prelomni mesec, saj se čebele, ki se izlegajo v drugi polovici junija, ne morejo več vključevati v nabiranje medu, ker do konca glavne paše ne dosežejo zrelosti pašnih čebel. Med intenzivnim razvojem čebel imajo te tudi največ mladic, ki imajo najbolj razvite voskovne žleze. Izrabimo to dejstvo, saj je zdaj zadnji čas za obnavljanje satja. Ob primernih gostoti čebel graditev satja in obilica zalege celo spodbujata njihov nabiralni nagon. Paziti moramo le, da je čebelja družina dovolj številčna in da ima v panju dovolj prostora.

Na vrhuncu razvoja je tudi čas za zamenjavo matice. V drugi polovici maja in junija so namreč najboljše možnosti za vzrejo in oploditev matic. V čebeljih družinah je dovolj mladic, ki obilno krmijo zalego čebel de-

ter se vse bolj bliža čas dopustov, so poleg imen veterinarjev, pristojnih za zdravstveno varstvo čebel, ki delajo v enotah Nacionalnega veterinarskega inštituta Veterinarske fakultete, navedene tudi številke njihovih prenosnih telefonov. V nujnih primerih, ob sumu kužne bolezni, za pridobitev ustrezne dokumentacije za prevoz in za nasvete glede preventive in zatiranja bolezni med odsotnostjo pristojnega veterinarja pokličite njemu najbližjega.

lavk, trotov in tudi matic. V tem obdobju vzrejene matice so najboljše tudi zato, ker je ta čas dovolj močnih in kakovostnih trotov za njihovo oploditev. Dobre matice imajo namreč v semenskem mešičku tudi do 20 odstotkov več semenčic kot matice, oplojene v manj ugodnih razmerah.

Ta mesec se občasno pojavljajo tudi sicer kratkotrajne, a bogate paše. Za te je se najpomembneje, da so čebele pripravljene, tako da jih lahko izrabijo v največji možni meri. V tem primeru je poleg številčnosti čebelje družine najpomembnejši panjski prostor za shranjevanje in sušenje medu. Ne spodbujamo čebel, da visijo na bradah panjev, če nam narava ponudi darove, za katere smo se trudili vse od prejšnje jeseni.

Naklade s praznim satjem in satnicami za skladičenje medu dodajamo neposredno nad medeni vене nad gnezdom tedaj, ko je v medišču skoraj vse satje »poškropjeno« z medicino.

Nevarnost rojilnega razpoloženja se umiri šele po kresu. Zato bomo poleg drugih opravil, ki jih junija ni malo, posebej pozorni na pojav rojilnega razpoloženja.

RAVNANJE Z ROJEM

Ogrebanje in vsaditev v panj

Kljub skrbnemu delu se bo še vedno zgodilo, da katera od čebeljih družin izroji. Izkušen čebelar bo ob rednem pregledu ugotovil rojilno razpoloženje v čebelji družini. Zanesljivo znamenje rojilnega razpoloženja so zaleženi matičniki, čebele delavke pa so brez gradilnega razpoloženja in se zadržujejo v panju, kjer nabirajo moči za skorajšnji roj. Prvi roj praviloma izleti iz panja dva dni pred izvalitvijo prve mlade matice. Slabo vreme lahko roj tudi za nekaj dni zadrži v panju. Prvi lep dan po nekajdnevem slabem vremenu je priporočljivo pregledati krošnje okoliških dreves, saj na bližnjem drevesu ali grmu prav lahko najdemo viseti roj ali celo več rojev.

Roj največkrat izleti iz panja med 11. in 15. uro. Roj z mlado matico se navadno usede višje od roja s staro matico. Najlaže ga ogrebemo, če visi na veji, ki jo preprosto strememo, tako da roj sam pade v podstavljen zaboj. Odlet večjega števila čebel preprečimo, če roj popršimo z mrzlo vodo. Z navlaženo metlico ometamo čebele, ki jih ni mogoče stresti v podstavljen zaboj. Čebele, ki so z rojem izletele iz panja že pred več kot dvema dnevoma, so porabile večino zaloga hrane, zato zelo rade pikajo.

Roj, ki sedi na zelo težko dostopnem mestu, raje pustimo odleteti, kot da se sami izpostavljamo nevarnosti padca. Ogreblijeni roj v zaboju postavimo v senco v bližini na tla, da se vanj vletijo še preostale čebele. Če je v ogrebniku ali zaboju matica, se bodo preostale čebele hitro pridružile roju, če pa nam matice ni uspelo zajeti, se bodo čebele dvignile in odletele k njej. Ogrevanje ponovimo, vendar tako, kot je za novo oblikovani roj najprimerneje.

Zvečer vsadimo roj v pripravljen panj, ki smo ga prej napolnili s samimi satnicami.

Roj vzame s seboj približno za tri dni hrane. Če na drevesu sedi že dva ali celo tri dni, ga je treba takoj po ogrevanju nakrmiti s sladkorno raztopino. Dodajanje hrane uravnavamo glede na pašne razmere med oskrbo roja. Hrane dodamo le toliko, kolikor jo čebele lahko predelajo in uskladiščijo v medeni venec nad zalego. Kot najboljša hrana za roj sta se izkazali beljako-vinsko-sladkorna pogača in sladkorna raztopina. Pretirano krmiljenje zavira razvoj mlade čebelje družine.

Kontrola in popravki roja

Približno deset dni po vsaditvi roja opravimo prvo kontrolo. Preverimo graditev satja, obseg čebelje zalege, kakovost čebelje zalege in zalogo hrane. Prvi roj mora že imeti zalego, če te ni, je družina osirotela. Pri roju z mlado matico najdemo v najboljšem primeru prva zaležena jajčeca. Če jajčec ne najdemo, najdemo pa polkrožno pripravljeno gnezdo brez hrane v sredini, je to znamenje, da čebele pripravljajo prostor za zaleganje. Če opazimo nenormalno vedenje čebel, kot so nemirnost na satju, nastavljanje matičnikov in slabo izdelano satje, je treba izvesti preizkus za ugotavljanje brezmatičnosti. V sredino panja vstavimo sat mlade čebelje zalege brez čebel. Po treh dneh pogledamo, ali so čebele potegnile matičnike, saj je to zanesljivo znamenje, da je družina brezmatična. Če matičnikov ni, je matica v panju neoplojena. V tem primeru zaleženi sat umaknemo iz panja, ker bo mlada matica tako prej odletela na praho. Z rojem brez matice postopamo kot z drugo brezmatično čebeljo družino.

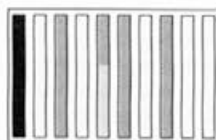
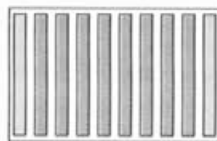
Pri manjšem roju se lahko zgodi, da ta obsedi le na stranskih satnicah in tam gradi satje. V tem primeru gnezdo premaknemo na sredino, satnice pa ob obe strani gnezda. S primerno količino dodane dobre hrane olajšamo graditev satja.

Nadaljnje širjenje roja

Ko je panj z rojem optimalno zaseden s čebelami in ima zgrajeno vse satje, je čas za njegovo širjenje. Za razliko od normalne družine bomo pri roju za ta namen zaležene sate premestili iz osnovnega prostora v zgornji prostor panja in tako razdelili čebelje gnezdo. Prazen prostor bomo zapolnili s satnicami. Vse dodane satnice prej popršimo s sladkorno raztopino. Po 10–14 dneh vse nezgrajene satnice premestimo ob gnezdo. Čebele jih zgradijo, matica pa začne neovirano zalegati v obeh panjskih prostorih. Če je zgodnji roj močan, še lahko izrabimo gozdno pašo. Pred začetkom paše pazimo, da v medišču ni satja z venci s hrano, kajti v tem primeru bomo dobili neprimerno mešanico hrane in medu.

Nadaljnja širitev roja

Roj je napolnil ves prostor, ki ga ima v panju na voljo.



Približno polovico satov damo v drug panjski prostor. V obeh prostorih med zaležene sate vstavimo satnice in satni pitalnik s sladkornim testom.

OBLIKOVANJE MLADIH ČEBELJIH DRUŽIN

Za pridobitnost vsakega čebelarstva je zelo pomembno sprotno pomlajevanje čebeljih družin. Uspešen, pridobitno usmerjen čebelar lahko brez večjih izgub čebeljih pridelkov število čebeljih družin poveča dvakrat do trikrat na leto.

Z oblikovanjem mladih čebeljih družin ustvarimo možnost, da slabe čebelje družine zamenjamo z zdravimi produktivnimi družinami iz rezerve. S stalno selekcijo povečamo povprečen donos, izenačimo zelo spreminjajoče se donose in zmanjšamo tveganje pri bolnih čebeljih družinah. S prodajo odvečnih zdravih čebeljih družin ustvarimo tudi dodaten vir dohodka.

Narejenec z zalego

Najbolj uporabna oblika širjenja čebeljih družin je narejenec z zalego. Za ureditev narejenca z zalego potrebujemo pomožni panj, ki bo primeren tudi za prezimovanje, ali rezervno naklado s podnico in streho. Dobro se obnesejo rezervne družine v šestnatnem panju ali nakladi. Šestnatne panjske enote ni treba izolirati, če so postavljene skupaj v baterijah, v katerih se družine grejejo med seboj.

Narejence krmimo iz okvirnega ali satnega pitalnika, v katerega pokladamo sladkorno testo ali sladkorni sirup. Oblikujemo jih na vrhuncu razvoja čebeljih družin, ko imamo na razpolago dovolj odvečnih zaleženih satov in dovolj matičnikov ali oprasene matice. Število zaleženih satov, iz katerih oblikujemo narejence, prilagodimo namenu, ki ga imajo mlade čebelje družine. Če želimo, da bi narejenec še v tej sezoni izrabil pašo, bomo potebovali 6–8 zaleženih satov in opraseno matico. Najbolj uporabna oblika narejanja mlade družine je med razvojem čebelje družine z dvema do tremi zaleženimi sati v šestnatnem panjskem prostoru. Praksa je pokazala, da prav šestnatni panjski prostor omogoča najboljše razmere za vzrejo.

Oblikovanje narejenca

Iz čebelje družine vzamemo dva sata s pokrito in po možnosti že izlegajočo se zalego in čebelami. Matica ostane v osnovni čebelji družini. Poleg zalege vstavimo sat z medom ali sat, napolnjen s hrano, ki nam je ostal od zimske rezerve. Z dodajanjem najmanj enega

sata, napolnjenega s hrano, opustimo krmiljenje narejenca. S tem odpravimo nevarnost ropanja. V prazen prostor vložimo dva mlada zgrajena sata, ob steno panja pa vstavimo satni pitalnik, napolnjen s sladkorno pogačo ali, še bolje, z beljakovinsko-sladkorno pogačo. V tako oblikovan narejenec vstavimo zrel matičnik tik pred izleženjem ali mlado oplojeno matico. Dodani matičnik mora biti od strani zavarovan. Zrel matičnik najbolje vstavimo tako, da ga zavarujemo s plastično cevko s premerom približno 16 mm, izrežemo del sata in ga vtisnemo v pripravljeno odprtino. Spodnji del zaščite mora biti odprt, da izležena matica lahko zapusti matičnik. Če narejenca oblikujemo v večji panjski enoti, dodamo še toliko suhih čebel, da dosežemo ustrezno zasedenost satov v narejenju.

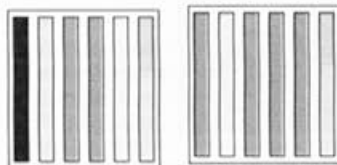
Narejenec s satom mlade nepokrite čebelje zalege, ki sam vzredi matico, je manj priporočljiv, ker njegov razvoj zamuja, to pa je zelo pomembno za poznejšo moč čebelje družine. Pri uporabi oprrašene matice za dodajanje uporabimo matičnico, ki jo obesimo med dva zaležena sata. Prednost tega načina je v tem, da začne matica takoj po sprostitvi zalegati. Tveganje izgube pri oprasitvi je izključeno. Če delamo narejenca za stojišče, s katerega smo vzeli vzrejni material, narejenca za tri dni postavimo v temen in hladen prostor, da se čebele socialno uredijo in se letalke ne vračajo v prejšnje domovanje. S tem tudi zmanjšamo nevarnost ropanja. Po treh dneh hladne izolacije postavimo ob večernem mraku narejenca na stojišče in mu odpremo žrelo. Narejenca, ki jih nameravamo postaviti na stojišče, ki je najmanj 3 km oddaljeno od kraja odzemanja vzrejnega materiala, lahko tja postavimo takoj.

Po treh dneh narejenca z oprášeno matico pregledamo, potrgamo morebitne potegnjene matičnike, če pa na matičnici pa zamenjamo s sladkornim testom.

Ureditev narejenca

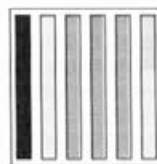
Sladkorno raztopino lahko dodamo, preden mine teden dni od oblikovanja narejenca. Pri narejenju z dodanim zrelim matičnikom lahko računamo, da bo matica začela zalegati prej kot v desetih dneh. Če se mlada matica ne vrne s prahe, je družini smiselno dodati oprášeno matico.

Ureditev narejenca z oprášeno matico



Po 14 dneh odvezujemo prazen satni pitalnik in ga nadomestimo s satnico.

Ureditev narejenca s pokritim matičnikom



Iz osnovne družine vzamemo tri sate zalege, sat s hrano, prazen sat in satni pitalnik ter ji dodamo zrel matičnik. Po 14 dneh pogledamo, ali se je matica izlegla, satni pitalnik pa nadomestimo s satnico.

ČEBELARJEVA OPRAVILA V AŽ PANJU V JUNIJU

Franc Panker – čebelarji mojster, Murska Sobota



Ta mesec dosežejo čebelje družine povsod po Sloveniji vrhunec razvoja. Ponekod se to zgodi že maja, v hladnejših delih Slovenije pa junija. To je tudi mesec, v katerem so čebelje paše najboljše. Čebelarji pridno vrtimo svoja točila in točimo. Nekateri med, drugi solze. Zdaj se pokaže, kako smo ravnali s čebeljimi družinami, kako živalne so tako pridobitne kot rezervne družine. Če ste upoštevali navodila, so vaše pridobitne in rezervne družine zdaj na vrhuncu razvoja in delovne vne. Te družine pa je treba naprej držati v delovni kondiciji, da ne sedejo na roj ali celo izroji.

Kaj bomo počeli pri čebelah ta mesec? Pokrito zalego bomo premestili v medišče in vstavljali satnice. Vstavljali bomo gradilne sate in izrezovali pokrito trovino. Za svoje potrebe bomo vzrejali matice. Stare matice bomo zamenjali z mladimi iz lastne vzreje ali s kupljenimi. Oblikovali bomo narejenca s pokrito zalego. Delali bomo ometence. Točili bomo med. Uredili bomo dokumentacijo za prevoz čebel in uporabo pasišč.

Premeščanje pokrite zalege v medišče in vstavljaj-

nje satnic v medišče ali plodišče. Pokrito zalego vedno premeščamo na sredino medišča. Ob zalego lahko dodamo satnice. Če je družina zelo močna in je v naravi paša, lahko dodamo dve satnici tudi v plodišče. Vendar moramo gnezdo vedno združiti in satnice ali delno že zgrajene sate, ki smo jih vzeli iz medišča, vstaviti tik ob gnezdo. Če je čebelja družina v plodišču na novo zgrajene sate napolnila z mediščino in cvetnim prahom, te odvezujemo in jih uporabimo za narejenca z zalego. Včasih nekatere matice zelo nerade zalegajo na novo zgrajeno satje. Po mojih izkušnjah so to predvsem starejše matice. S premeščanjem zalege v medišče uredimo tja tudi panjske čebele in s tem zmanjšamo prenatrpanost plodišč, sočasno pa na ta način povečamo prenos matičnih feromonov in juvenilnega feromona. Večji prenos feromonov namreč preprečuje graditev matičnikov in povečuje delovno vne. Graditev satja zelo ugodno vpliva na čebeljo družino, kajti v nasprotnem primeru čebele z razvitimi voskovnimi žlezami izločajo voskove ploščice, ki padajo na dno panja, čebele čistilke pa jih pridno odstranjujejo iz panja. S tem čebelar izgubi kar nekaj izdelanih satov na leto. Mlado satje je pogoj za nemoten razvoj čebelje družine, hkrati pa tudi ustrezna posoda za med. Iz mladega satja se izležejo večje in bolj zdrave čebele.



Čebelnjak z poslikanimi prašilčki last Jožice in Jožefa Trstenjaka iz Črenšovcev.

Lenobe svoje se sramuješ, ko marljivost našo ogleduješ.

Z zamenjavo starega satja smo iz čebelje družine odstranili tudi številne povzročitelje bolezni, ostanke zdravil in strupov, ki se kopičijo v vosku in zelo slabo vplivajo na zalego.

Kam vstavimo gradilni sat? Vedno ga vstavimo kot predzadnji sat levo ali desno v plodišču. Gradilni sat damo lahko v graditev tudi v medišče, ko je izdelan, pa ga vstavimo v plodišče. **Zakaj ga vstavimo kot predzadnji sat?** Zadnji sat v plodišču mora biti vedno medeno-obnožinski sat, ki je nekakšen izolator oziroma termofor, hkrati pa je kot shramba medu in obnožine čebelarjem vedno na razpolago. Dobro namreč vemo, da ima stik čebel s hrano zelo velik pomen za nemoten razvoj čebelje družine. Pri mojem načinu čebelarjenja ni medenih vencev ali pa so ti zelo majhni. Drugi od zadaj je lahko gradilni sat, ki ga matica zelo hitro zaleže. Najpomembnejše pa je, da varoa dvakrat bolj napade trotovsko zalego v tem satu kot trotovsko zalego v sredini gnezda. Poleg tega gradilni sat z zaleženo trotovino v sredini gnezda deluje kot ločilna deska, saj je dosti debelejši od sata s pokrito zalego. To čebele precej moti pri panjskih opravilih, matico pa pri zaleganju.

Izrezovanje pokrite trotovske zalege. Res je, da je s tem precej dodatnega dela, vendar se splača. **Zakaj?** Če ima čebelja družina na razpolago prazen prostor v gradilnem satniku, v njem navadno gradi trotovsko satje. S tem čebele odvrnemo, da bi trotovske celice gradile na satnicah in na preostalem satju. Poleg tega imamo večjo količino trotovine na enem mestu. **Kdaj izrezujemo pokrito trotovino?** Izrezujemo jo izmenično, najpozneje pa tedaj, ko troti dobijo vijoličaste oči. Takrat je najbolj opazna tudi okužba z varoo. Z izrezovanjem pokrite trotovske zalege lahko za 30 odstotok zmanjšamo okužbo.

Kako oblikujemo narejence z zalego? Ta način oblikovanja narejencev je bil opisan v prejšnji številki Slovenskega čebelarja. **Kako delamo ometence in kdaj je najprimernejši čas za to?** Za umetne roje potrebujemo oprášeno matico. V naših krajih je mogoče umetni roj narediti že sredi maja. V tem obdobju je rojilno raz-

položenje na vrhuncu, zato ga lahko preprečujemo tudi z narejanjem mladih čebeljih družin. Za oblikovanje umetnega roja potrebujemo rojilni zaboj s krmilno napravo in vsipalnik za čebele. Oprášeno matico obesimo v zaboj v zaprti matičnici. Potem čebele ometemo v sipalnik, ki ga prej nekoliko poškrabimo s sladkorno vodo, da preprečimo množičen odlet čebel. Čebele so lahko iz več čebeljih družin, vendar ometemo samo čebele iz mediščnih satov. Ali je v ometencu dovolj čebel, ugotovimo s tehtanjem; tak panj mora namreč tehtati od 1,5 kg do 2,2 kg čebel. V zaboju za ometeni roj ne sme biti več kot tretjina čebel, sicer se bodo le s težavo socializirale med seboj. Po končanem natrepenju odnesemo čebele v hladno klet in jih tam pustimo dva ali tri dni. Še isti dan jih zdravimo z sistemikom (apitol, perizin) in jim damo manjšo količino sladkorne raztopine v razmerju 1 : 1, da ne bi umrle od lakote. Tretji večer stresemo čebele na satnice rezervnega panja. Hkrati sprostimo matico, tako da zamašek zamenjamo s sladkornim testom in matičnico obesimo na sredino med satnice. Po namestitvi na stojšče začnemo čebele krmiti s sladkorno tekočino. Nadaljnja nega je enaka kot pri naravnem roju, s tem da smo družino do prihodnjega leta očistili varoo. Paziti moramo le, da se ne pojavi reinfekcija (vnovična okužba). **Kdaj delamo prve ometence?** Prve ometence delamo po akacijevi paši, ko je v panju presežek čebel.

Kako vrediti matice za svoje potrebe? Ali se bo čebelja družina ob ugodnih pašnih razmerah razvila v močno in zivalno biološko celoto, ki bo nabrala dovolj velik pridelek, ali bo ostala slabič, od katerega ne bo nobene pridobitne koristi, le veliko nepotrebnega dela, stroškov in na koncu tudi jeze, je odvisno od matice. Ne morem mimo ugotovitve, da je pri nas nekaj hudo narobe, zlasti v zvezi z literaturo in različnimi podatki o maticah, zmogljivosti njihovega zaleganja, številu jačnih celic, doseženem številu osebkov v čebelji družini in še o marsičem drugem. To samo potrjuje moje ugotovitve, da številni preprosto nekritično prepisujejo (pogosto tudi napake), hkrati pa ne preverjajo podatkov, ki jih zasledijo v tujih virih in literaturi. Ni moj namen razpravljati o tej temi, zato tudi ne navajam nobenih števil ali podatkov. Toliko v vednost tistim, ki to počnejo že leta in leta. Opisal bom nekaj svojih izkušenj z vzrejo in dodajanjem matic, s trotavostjo in boleznimi matic. Vzreja matic je zelo zahtevno in strokovno delo. Pridružujem se ugotovitvi tistih, ki trdijo, da je nestrokovno umetno vzgojena matica dosti slabše kakovosti od matice, izležene iz zasilnega matičnika z mlado žerko. Matice, vzrejene spomladi, ko je v naravi obilo hrane in cvetnega prahu (čebele dojile dobesedno zalijejo žerko matice z velikansko količino kakovostnega matičnega mlečka), so dosti bolj kakovostne kot matice, vzrejene v pomanjkanju naravne hrane in z beljakovinskimi nadomestki. Sam se enajsto leto ukvarjam s strogo selekcijo kranjske sivke. Največjo pozornost pri selekciji namenjam rodu, mirnosti, čistilnemu nagonu, velikemu obsegu zalege, donosu medu, mirnemu sedenju čebel na satju in odpornosti na varoo, kolikor je to mogoče. Če hoče čebelar vzgojiti dober vzrejni material, mora imeti večje število pridobitnih družin. Na podlagi strogih meril izmed njih določi najboljše, ki jih potem spremlja vsaj štiri do pet let. Ma-

tice, starejše od dveh let, katere potomci so bili matičarji ali so imeli izjemne lastnosti, vstavim v petsatne panjice. Strokovno bi bilo nedopustno, če bi te matice stisnil. Potem jih spremljam vsaj še leto ali dve, medtem pa te matice navadno prelegajo. Tako dobim res pravo sliko o potomstvu in matičarjih. Vsak čebelar si lahko vzredi matice za svoje potrebe. Vse to je opisano v različni čebelarški literaturi, med drugim tudi v knjigi ČEBELARSTVO, ki je leta 1984 izšla pri založbi Kmečki glas. Vsak čebelar si bo sam izbral način, ki mu najbolj ustreza in s katerim dosega dobre rezultate. Sam sem do potankosti izdelal svoj način presajanja in vzreje matic. Uporabljam plemenilčke tipa ZANDER, ki jih vstavim v štridelno plemenilno enoto. **Zakaj uporabljam ta tip plemenilčka?** Zanj sem se odločil iz več razlogov. Čebele ometem v zaboj za omejitve, nato družino zdravim proti varoi. Čebele v medišču zgradijo sate za prašilčke. Čebele nasujem v plemenilčke na deviški sat in tako izključim vsako možnost prenosa kake bolezni na matico in spremljevalke. Poleg te so še tudi druge velike prednosti. Plemenilčke in plemenilne enote izdelujem sam. Sam sem konstruiral plemenilno enoto tako, da imajo plemenilčki optimalne pogoje, saj je to pri vzreji matic nujno. Pri vzreji matic uporabljam tujo tehnologijo in svoje enajstletne izkušnje. **Kaj kot vzrejevalec matic pogrešam v Sloveniji?** Plemenilno postajo zaprtega tipa, v kateri bi se plemenile rodovno čiste matice. S tem bi slovenski vzrejevalci matic pridobili zelo veliko, hkrati pa bi morali izpopolniti svoje znanje o vzreji matic. Zdaj namreč zelo zaostajamo za Evropo. Naša miselnost je pač takšna, kakršna je (balkanska). Drug problem so čebelarji, ki testirajo matice, saj njihovi rezultati niso objektivni. Res je, da ne moremo metati vseh v en koš. Eni so objektivni in ocenijo matice po njihovi resnični kakovosti, drugi pa rezultate napišejo na pamet, ker želijo testne matice dobiti zastonj. In kaj ti rezultati pomenijo za posameznega vzrejevalca matic? Velikokrat zgolj razočaranje, da je marsikatera zelo kvalitetna matica ocenjena kot slaba ali neprimerna. Zato pozivam vse čebelarje, ki prejemajo testne matice, naj bodo objektivni. Spremljajte matice v nadaljnji reji, omogočite jim optimalne razmere, rezultate – naj bodo ti kakršni koli – pa posredujte selekcijski službi. Vsem že vnaprej hvala. Drugo, kar pogrešam, je ustanova, ki bi spremljala zdravstveno stanje čebel in matic. V njej naj bi opravljali različne raziskave, zlasti matic, ki zalegajo slabo ali presledkasto, trosijo jajčeca po satu, zalegajo v čebelje celice neoplojena jajčeca, delno ali popolno trotavost matic itd. Vse to zdaj pogosto pripisujemo samo slabi oploditvi matic. Kdor misli tako, se zelo moti.

Dodajanje matic. Čebelarji dodajajo matice na najrazličnejše načine. Vsak prisega na svoj način, posle-

dica tega početja pa je, da je prenekatera kakovostna matica pogubljena. Izguba ali odvzem matice je za družino stres. Čebelja družina se nanj odzove na različne načine. Eden od teh je, da začnejo čebele po določenem času, ko v čebelji družini ni več matice in s tem tudi ne matičnega fermona, ki preprečuje graditev matičnikov, tam, kjer je zalega najmlajša, širiti celice (izdelovati matične lončke), čebele dojilje pa matične žerke dobesedno zalijejo z matičnim mlečkom. Število matičnikov je zelo različno. To so zasilni matičniki, katerih naj bi čebelarji ne uporabljali. Kot sem že prej omenil, ima čebelar več možnosti za vzrejo kakovostne matice, lahko pa jo tudi kupi.

Kako dodajam matice? Če zamenjujem matico v pridobitni družini, to počnem po glavni paši, odvisno od vzroka zamenjave, vendar je postopek vedno enak. Staro matico zaprem v posebno matičnico (ta ima enako funkcijo kot matičnica g. Pislaka). Do matice imajo čebele prosto pot skozi krajši predor z matično rešetko. Daljši predor je zaprt z lesenim čepom. Tako čebele raznašajo matični fermon po celotnem panju, družina ni v stresu in navadno ne gradi matičnikov. Navzočnost matice je za čebeljo družino zelo pomembna. Matica, zaprta v matičnici, ne more zalegati, s tem pa se za nekaj dni prekine tudi zalega. Ko čebele pokrijejo zadnjo zalego, odzvamem staro matico in med polegajočo se zalego v plodišču takoj dodam mlado oplojeno matico. Mlada matica je v enaki matičnici, kot je bila prej stara. Oba predora sta napolnjena s sladkornim testom. Čebele pridejo do matice po krajšem predoru v 48 urah, matica pa ne more iz matičnice, ker ji izhod preprečuje matično rešeto. Po daljšem predoru pridejo čebele do matice v treh do štirih dneh. Matica navadno zapusti matičnico sama, če pa noče iz matičnice, je treba čebeljo družino obvezno pregledati, ali ni mogoče potegniti zasilnega matičnika. Če najdemo zasilne matičnike, jih uničimo in matico dopustimo iz matičnice. Po dodajanju mlade matice družine ne motimo vsaj teden dni. Ta način dodajanja matic je 98-odstotno uspešen. Preizkusite, ne bo vam žal! Prekinitev zalege je zelo dobrodošla pri alternativnem načinu zatiranja varoe. **Točenje medu.** Med točimo, ko je ta odvisno od sorte in povzročitelja medenja pokrit vsaj do polovice. Ravnanje se moramo po zahtevah zaščitne blagovne znamke. **Preskrba pasišča, ureditev dokumentacije za prevoz čebel in prevažanje na različna dovoljena pasišča.** Čebelar prevažalec si mora pravočasno urediti vso dokumentacijo za prevoz. Zamujanje na čebeljo pašo je za čebelarja velika izguba. **Nasvet:** Čebele vedno prevažajte ponoči, postavitev prevoznega čebelnjaka je treba opraviti pred svitom, čebele se morajo umiriti pred odpiranjem brad, čebele preskrbite z vodo, prevoznih čebelnjakov ne izpostavljajte celodnevni pripeki.

NOVE TELEFONSKE ŠTEVILKE ČEBELARSKE ZVEZE SLOVENIJE NA LUKOVICI

Telefonske številke ČZS v novem Čebelarškem centru na Lukovici so: tajništvo 01/729 61 00, faks 01/729 61 32, tajnik 01/729 61 02, urednik 01/729 61 14, opazovalec paš 01/729 61 10, odzivnik za paše 729 61 20. Elektronska pošta – tajnik: tone.tomec@cebelarska-zveza-slo.si – pisarna: barbara.zajc@cebelarska-zveza-slo.si – urednik: cebelarska.zveza.slo@siol.net

ČZS



Bolezni čebel

VAROZA IN HUDA GNILOBA V AVSTRIJI

Na posebno povabilo Čebelarске zveze Slovenije je znani strokovnjak dr. Rudolf Moosbeckhofer s Čebelarškega inštituta na Dunaju za XXV. DRŽAVNI ČEBELARSKI SEMINAR, ki je bil 2. marca 2002 v Celju, pripravil predavanje o dveh aktualnih temah – varoi in hudi gnilobi, in predstavil reševanje teh problemov v Avstriji. (Predavanje je prevajal Milan Meglič.)

Ob tej priložnosti se Čebelarška zveza Slovenije dr. Moosbeckhoferju iskreno zahvaljuje za zanimivo predavanje. Z njegovo privolitvijo seznanjamo z omenjeno problematiko tudi širšo slovensko čebelarško javnost.

VAROA

V Avstriji je varoa še vedno nevarna in povzroča čebelarjem veliko težav. Brez protiukrepov čebelje družine propadejo. Kljub zatiranju so izgube čebeljih družin velike. Čebelarji uporabljajo delno tudi nedovoljena sredstva.

Opazili so odpornost na naslednje učinkovine in sredstva:

fluvalinat (apistan), flumetrin (bayvarol), akrinatrin (gabon), amitraz (apivar in podobno), kumafos (perizin). Če sredstev za zatiranje ne menjamo, se zaradi mutacije in selekcije povečuje število odpornih varoj.

Obseg in stopnja odpornosti nista natančno ugotovljena. Opazili so razlike v stopnji odpornosti, in sicer regionalne, od čebelarja do čebelarja, med posameznimi stojšiči in celo med posameznimi čebeljimi družinami.

Kaj storiti pri odpornosti na piretroide?

– Napadenost je treba preverjati s štetjem naravno odpadlih varoj oziroma s preiskavo otrovske ali čebelje zalege.

– Spremljati je treba uspešnost zatiranja, in sicer s preverjanjem naravnega odpada varoj ali s kontrolnim zatiranjem družin, na primer z oksalno kislino, apilacom (mlečna kislina, pripravljena za zatiranje varoe) ali s perizinom pri družinah, pri katerih je naravni odpad varoe večji.

– Če je odpornost majhna, je treba zatiranje ponoviti.

– Če je odpornost velika, je treba namesto piretroida uporabiti drugo sredstvo.

Alternativna sredstva niso priljubljena, predvsem zato, ker zahtevajo več časa in ker je delo z njimi zahtevnejše. Delno so nevarna tako za čebele kot za čebelarja, učinkovitost je odvisna od temperature, načina uporabe, panja itd. (na primer mravljinčna kislina ali timovar). Eno samo zatiranje ni dovolj. Nekatera sredstva slabo vplivajo na družine z zalego (na primer mlečna in oksalna kislina). Uspeh z alternativnimi sredstvi zagotavlja samo preverjanje uspešnosti zatiranja in dokončno uničenje večine preostalih varoj v obdobju, ko v družinah ni več zalege.

SREDSTVA ZA ZATIRANJE VAROE IN NJIHOVE ZNAČILNOSTI

1. V Avstriji dovoljena sredstva so: APISTAN, PERIZIN in APITOL. Ugotovili so, da so varoe zelo odporne na apistan, zato je potrebno dodatno zatiranje ali menjava sredstva. Perizin zagotavlja dober rezultat samo v obdobju, ko v družini ni zalege, zato je zatiranje s perizinom brez poprejšnjega zatiranja s kakšnim drugim sredstvom za veliko družin neučinkovito. V Italiji so že ugotovili odpornost tudi na perizin! Apitol je dovoljen, vendar je promet z njim ustavljen.

2. V Avstriji prijavljena sredstva so: MRAVLJINČNA KISLINA, TIMOVAR, APILAC IN OKSALNA KISLINA.

Zatiranje z mravljinčno kislino je treba večkrat ponoviti. To sredstvo ubija varoe na čebelah in v zalegi, dovoljena pa je uporaba samo naslednjih pripomočkov: KRÄMERJEVE PLOŠČE, HLA PILNIK UNIVERZAL, BURMAEISTERJEV HLA PILNIK, LIEBIGOV IN LIEBEFELDOV HLA PILNIK.

Pri uporabi timovarja je potrebno dvakratno zatiranje, poleg tega pa moramo večino preostalih varoj dokončno uničiti v obdobju, ko v panju ni več zalege.

Apilac je dovoljeno uporabljati samo v obdobju, ko v čebeljih družinah ni več zalege. S sredstvom popršimo vse s čebelami zasedene sate. Apilac je zelo primerno sredstvo za zimsko zatiranje, glede na napadenost pa ga uporabimo enkrat ali dvakrat.

Oksalna kislina je uspešna samo, kadar v čebelji družini ni zalege. Brez poprejšnjega zatiranja varoe z drugimi sredstvi je zatiranje samo z oksalno kislino za veliko družin neučinkovito. Večkratna uporaba oksalne kisline je za čebeljo družino škodljiva! Oksalna kislina ubija varoo na čebelah, ne pa tudi v zalegi! Dovoljene so samo registrirane raztopine oksalne kisline oziroma registrirani uparjalniki. Omejen je tudi čas uporabe oksalne kisline. Tako je uporaba dovoljena samo od 15. oktobra do 31. januarja, možno pa jo je uporabljati tudi pri mladih družinah – narejencih, iz katerih ne bomo točili medu. Oksalno kislino je dovoljeno uporabljati samo v obliki raztopine, imenovane apioxal (že delno pripravljena oksalna kislina, ki jo čebelar pred uporabo samo še razredči), ki jo pokapamo ali razpršimo po čebeljih družinah, raztopine, imenovane bienenwohl, ki jo bodisi pokapamo po družinah bodisi uporabimo v obliki tablet oksalne kisline za izparevanje v registriranem uparjalniku vrste Varrox.

3. Nedovoljena oziroma neregistrirana so naslednja sredstva: bayvarol (pojavlja se odpornost nanj, dovoljenje za uporabo je prenehalo veljati), folbex VA (dovoljenje je prenehalo veljati), amitraz (v obliki trakov za dimljenje ali trakov apivar), check mite, nanesen na

trak (učinkovina kumafos), trak apifos (učinkovina bromfeninfos) in trakovi gabon (učinkovina: akrinatrin).

Največje napake pri zatiranju varoe so: omejitve na uporabo samo enega sredstva (na primer samo na apistan), prepozen začetek zatiranja, uporaba apistana kljub odpornosti na to sredstvo, pomanjkljivo ali nikakršno preverjanje napadenosti, pomanjkljivo ali nikakršno preverjanje uspešnosti zatiranja, neupoštevanje možnosti rein vazije in neizvajanje zimskega zatiranja.

Posledice pomanjkljivega zatiranja so: veliko začetno število varoj spomladi, družine propadajo vedno hitreje, potrebne so interventne akcije zatiranja med pašo, čebele so poškodovane, sekundarne infekcije, propadajoče družine so potencialna nevarnost ropanja, rein vazije in prenos kužnih bolezni (na primer hude gnilobe).

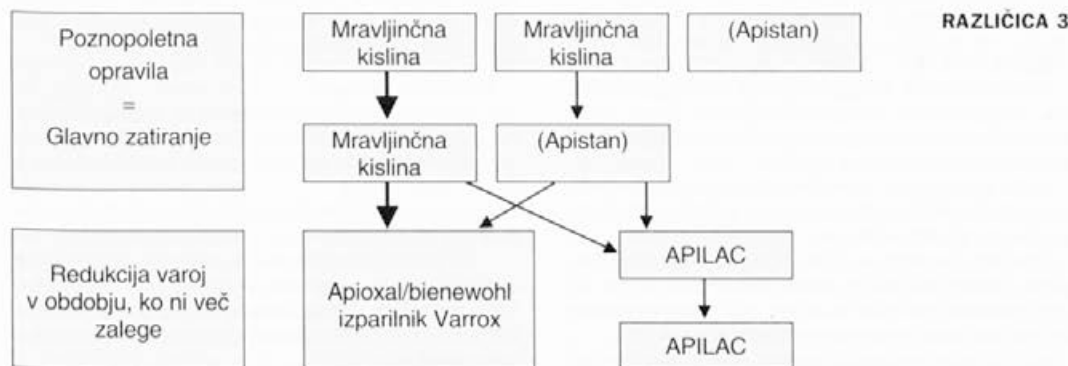
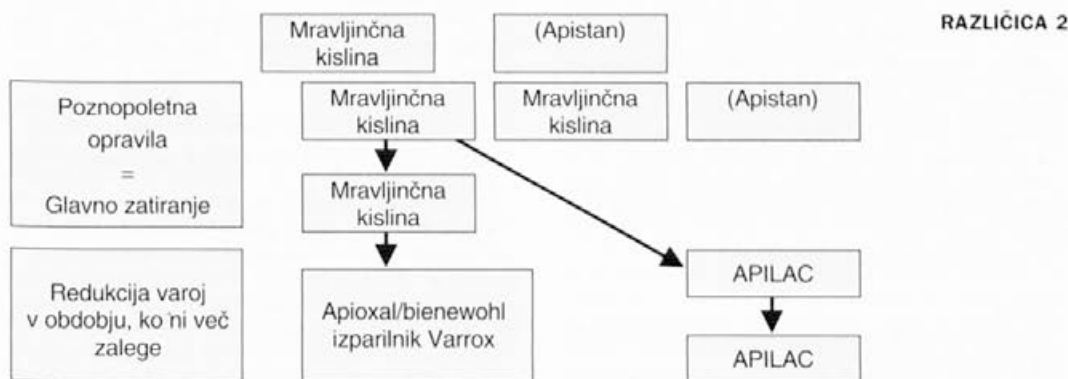
Kratkoročne do srednjeročne rešitve dosežemo z integriranim konceptom zatiranja varoe, v katerega so

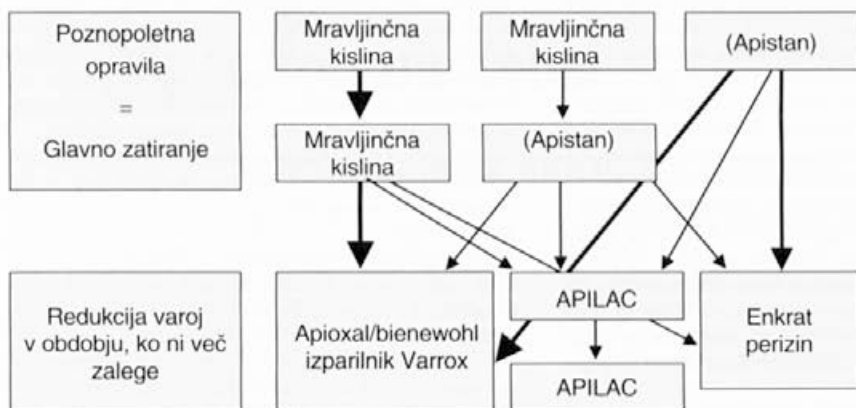
vklučeni tako biološki/biotehnični in apitehnični ukrepi kot uporaba kemičnih sredstev. Pri tem nam težave povzročajo zlasti odpornost varoj in ostanki kemičnih sredstev v čebeljih pridelkih, to pa nas sili v razvoj novih sredstev za zatiranje. Največja težava pri teh sredstvih pa je pridobitev dovoljenja za njihovo uporabo.

Osnovni koncept zatiranja varoe sloni na temeljitem zmanjšanju števila varoj takoj po končani paši in na uničenju čim večjega števila varoj v obdobju, ko v panjih ni zalege.

Zatiranje po tem osnovnem konceptu je z dovoljenimi in registriranimi sredstvi mogoče izvesti v več kombinacijah. V vseh je v pašnem obdobju dovoljeno zmanjševanje števila varoj samo z biotehničnimi metodami, kot so izrezovanje trotovine, odzemanje čebele zalege, uporaba lovilnih satov in toplotna obdelava.

Takoj po končani paši pa je mogoče uporabiti naslednje kombinacije oziroma različice:





Pojasnilo k nazivom sredstev v gornjih različicah:

Apioxal je že delno pripravljena oksalna kislina, pred uporabo ga je treba le še razredčiti na predpisano koncentracijo (registriran je v Avstriji).

Bienewohl je sredstvo za zatiranje varoe, nepamembnejša sestavina je oksalna kislina, vsebuje pa še dodatke, npr. propolis itd.; proizvajalec: F. B. Danny, München.

Apilac je že pripravljena 15-odstotna mlečna kislina (registrirana v Avstriji).

Izparilnik Varrox je v Avstriji edini registriran tip izparilnika; prodaja: Adermat Biocontrol AG., Švica.

Možna dolgoročna rešitev so čebele, odporne na varoo. To je edina rešitev, ki vodi v neobremenjeno čebelarjenje in omogoča opustitev izvajanja ukrepov zatiranja varoe. Pri tem so odprta zlasti vprašanja:

- ali so naše čebele sploh odporne na varoo,
- kakšno je čebelarjevo osebno stališče in kaj predpisuje državna zakonodaja glede uvoza in križanja tujih pasem čebel,
- gensko spremenjene čebele itd.

Sklep

Zatiranje varoe je nujno. Odpornost na akaricide zahteva spremembo strategije zatiranja.

Čebelar se mora prilagoditi spremenjenim razmeram – stroški se povečujejo.

Tekmo med razvijanjem novih kemičnih sredstev in odpornostjo je mogoče dobiti samo z odbiro na odpornost.

HUDA GNILOBA

Vzrok obolenosti čebelje zalege je bakterijska infekcija, ki jo povzroča Paenobacillus larvae. Ta se pojavlja v dveh oblikah: v vegetativni obliki (palčke) in v obliki spor, ki so izjemno dolgožive.

Huda gniloba (tudi ameriška gniloba) je kužna bolezen čebelje zalege. Čebelja zalega odmre, zdravljenje družine pa je zelo zahtevno.

Značilno za potek te bolezni je, da od infekcije do prvih simptomov bolezni lahko mine nekaj tednov ali celo mesecev, od izbruha bolezni do propada čebelje družine pa lahko mine nekaj mesec ali celo let.

Obolela zalega je presledkasta, celični pokrovčki so vrtdri, preluknjani in imajo vlažen, lesketajoč se videz.

Sčasoma se spremeni v vlečljivo maso, kavno rjave barve (preizkus vlečljivosti z zobotrebcem), značilen je vonj po kleju. Ta masa se nato posuši v krasto, ki se na spodnjem delu celice sprime na stene celice. (Pozor: pri evropski gnilobi se kraste ne sprimejo s stenami celice, pri grizi pa so kraste samo na zgornjem – vrhnjem delu celice!)

Razširjanje bolezni v čebelji družini:

- s sporama obremenjena hrana (matični mleček, cvetni prah, med),
- prenašanje spor med čiščenjem, graditvijo satov ali med nabiralnimi dejavnostmi (deli panjev, med, cvetni prah, satje, čebele/dlačice ali med v mednem mešičku/),
- voščena vešča in njeni iztrebki.

Razširjanje bolezni z ene družine na drugo:

- opanje;
- nalet čebel ali trotov (7–8 km);
- čebelar: z izmenjavo satov s hrano ali praznih satov oziroma satov s cvetnim prahom, s krmljenjem z medom ali cvetnim prahom, s tem, da čebelam omogoči dostop do okuženega materiala, velika koncentracija čebel, oblikovanje narejenj iz obolelih družin, izmenjava satja (krepitev družin ali odzemanje satov z zalego, medom, hrano, praznih satov), z medom, orodjem in z nastavljanjem okuženih satov ali mednih pokrovcov, da bi jih čebele osušile;
- z enega stojišča na drugega se bolezen širi z nakupom čebeljih družin, rojev, z izmenjavo satja, ropanjem, praznimi panji in zapuščenimi čebeljnaki – stojišči, z izmenjavo orodja in tudi z voščeno veščo.

Preventiva obsega:

- Brez poprejšnjega preverjanja na stojišče ne smejo prenašati drugih čebeljih družin ali satja in orodja.
- Čebeljih družin ne smemo kupovati brez poprejšnje kontrole zalege.
- Roje lahko vsadimo v panje šele po dveh dneh za pore.
- Če kupimo že uporabljene panje, jih moramo pred uporabo obvezno razkužiti. Čebel nikakor ne smemo krmiti z medom in cvetnim prahom tujega izvora (Uvožen med je do 100 odstotkov obremenjen s sporama hude gnilobe!).
- Stojišče naj ne bo nameščeno blizu izvora nevar-

nosti okužbe (dvomljiva stojišča čebel, polnilnice medu, odlagališča odpadkov, počivališča).

Ob sumu ali ugotovitvi bolezni je **obvezna prijava**. Prijavo opravi lastnik ali pooblaščen preglednik oziroma vsak, ki pozna simptome bolezni in ki sumi na okužbo. Prijavitelj jo je treba pristojni veterinarski službi. Na podlagi prijave sledijo ukrepi veterinarske službe, to je odvzem vzorcev za diagnozo, zaprtje stojišča in okolice (3 km), ukrep kontrole na območju zapore, sanacija in svetovanje. Kontrolo je treba ponoviti v dveh mesecih po sanaciji. Končno sledi preklic zapore.

Kazensko je odgovoren vsak, kdor pravočasno ne prijavi suma na bolezen ali oboletosti čebeljih družin, kdor z območja zapore čebele prepelje drugam, kdor brez posebnega dovoljenja pripelje čebele na območje zapore, kdor stojišča na območju zapore ne prijavi pravočasno, kdor pooblaščenim organom oz. veterinarskim oblastem prepreči dostop na stojišče in kdor krši prepoved ali predpis.

Za dokazovanje povzročitelja hude gnilobe uporabljajo vzorce zalege, staro satje s krastami, čebele, med, vosek, cvetni prah in zimsko hrano.

Pošiljanje vzorcev: koščki satja z zalego v velikosti 20 x 20 cm (z okuženo zalego ali krastami). Pri tem je treba vsak košček takega satja posebej zaviti v papir, priložiti kratko poročilo, pošiljko opremiti z imenom in naslovom, jo vložiti v posebno vrečko in poslati v škatli, ki je odporna na pritisk.

Diagnozo postavijo pristojni v laboratoriju (klinična slika, rast kulture na gojišču, mikroskopiranje – spore so razpoznavne šele pri 1000-kratni povečavi – biokemični test, na primer: katalaza negativna, rast subkulture na gojišču).

Prednosti preiskave medu so: vzpostavitev sistema zgodnjega odkrivanja hude gnilobe (možnost zaznave izbruha grozeče bolezni leto ali dve pred kliničnimi simptomi), možnost preverjanja uspešnosti sanacije (dosledna sanacija zmanjša število spor pod dokazljivo mejo), možnost preiskave okolja in odkrivanje žarišča spor, izvorov okužb in prenašanja spor.

Ob morebitni dokazani navzočnosti spor so potrebni naslednji **preventivni ukrepi**: medu in ostankov medu ne smemo uporabiti za krmiljenje čebel, narejence lahko oblikujemo le z metodo ometencev (umetnih rojev), v medišča je treba vstavljati samo satnice, pospeševati moramo graditev satja, po paši iz pridobitnih družin oblikujemo umetne roje, panje in orodje moramo dezinficirati.

Zatiranje/sanacija obsega naslednje ukrepe: panje in orodje je treba obžgati ali prekuhati, sate s hrano moramo stopiti (dezinfekcija voska), čebele pa uničiti (ali oblikovati umetne roje).

Katere družine je treba uničiti? Uničiti moramo vse oslabele, očitno obolele čebelje družine ter vse obolele čebelje družine, kadar nam letni čas ne omogoča oblikovanja umetnih rojev.

Z metodo umetnih rojev lahko saniramo očitno obolele, vendar močne družine, prav tako pa tudi vse druge družine na stojišču ali v čebelarstvu.

Če želimo vse čebelje družine sanirati z umetnimi roji, moramo pri večjem številu čebeljih družin pripraviti načrt sanacije. Ta naj upošteva, da je treba na stojišču z obolelimi čebeljimi družinami sanacijo opraviti takoj, na preostalih stojiščih pa po paši (matico v matic-

nico!). Mlade družine oblikujemo samo z metodo umetnih rojev + satnice + svoje stojišče oziroma s tako imenovano rotacijsko metodo.

Postopki narejanja umetnih rojev so:

- iz močnih družin naredimo posamezne umetne roje, težke 1,5 kg,
- iz več šibkejših družin naredimo zbirne umetne roje,
- potem ko čebele prenehajo izletavati, jih ometemo,
- umetne roje narejamo od marca do septembra,
- umetne roje vsajamo samo v nove ali razkužene panje.

Za oblikovanje umetnih rojev potrebujemo: zabožke (škatile iz lepenke) za ometence z mrežo za zračenje, lijak za ometanje, čiste panje, satnike s satnicami, pršilko, čisto ometelce, rokavice za enkratno uporabo, večje vreče ali kartone, sredstvo za čiščenje in dezinfekcijo ter plinsko spajkalko s širokim gorilcem.

Glade na to, za koliko časa postavimo umetni roj v klet, **razlikujemo tri načine oblikovanja umetnih rojev:**

- Umetni roj za dva do tri dni zapremo v klet in ga pustimo stradati. Čebele morajo namreč porabiti hrano v mednem mešičku, okuženo s sporama hude gnilobe. Takoj, ko začnejo čebele zaradi lakote padati iz grozda, jih obilno nakrmimo.
- Če čebele za tri dni zapremo v klet, preprečimo vračanje čebel v prejšnje panje. Ta ukrep je primeren, če želimo umetne roje vsaditi na starem stojišču. Če čebele zapremo v klet za krajši čas, moramo roje označiti in jih vsaditi v panje na starem mestu točno tam, kjer je stal njihov prvotni panj.
- Ne da bi čebele zaprli v klet, lahko oblikujemo narejence v brezpašni dobi (čebele morajo stradati). Čebele ometemo neposredno pred njihove stare panje, panje pa prej zamenjamo z razkuženimi ali novimi in opremimo s satnicami. Prva dva dneva jih ne krmimo!

Postopek oblikovanja narejencev po vrstnem redu potrebnih del: Najprej pripravimo orodje. Pri vsaki oboleli družini moramo uporabiti nove rokavice za enkratno uporabo, še pred odpiranjem panjev pa pripraviti razkužene zabožke z lijakom. Pri izvlačenju satov je treba čebele popršiti z vodo (ne z medeno vodo!) in jih omesti oziroma otrestiti v lijak. Nazadnje je treba otrestiti oziroma omesti še čebele s podnice. (Pozor: Za en umetni roj uporabimo največ 2,5 kg čebel, sicer obstaja nevarnost zadušitve!) Ometene sate je treba takoj odstraniti. Damo jih v transportne zabožke (ki za preostale čebele niso dostopni) za poznejše točenje; vse sate, v katerih je zalega, moramo sežgati v posebni jami na kraju samem (če je to dovoljeno) ali jih v škatalah iz lepenke oziroma v vrečah, v katere preostale čebele nimajo dostopa, prepeljati v sežigalnico.

Zabožek z umetnim rojem potem krepko udarimo ob tla, odstranimo lijak, zapremo s pokrovom in postavimo v senco. Kadar je vreme toplo, obstaja nevarnost zadušitve. Med prevozom pazimo na zračenje.

Na splošno je treba postopek v celoti opraviti hitro, zato je dobro, če imamo pri tem opravilu pomočnike. Eden izmed njih naj ves čas ostane »čist«, se pravi, naj se nikoli ne dotakne ničesar, kar vsebuje spore hude gnilobe!

Po ometenju čebel je treba vso nerazkuženo opremo, ki je ne moremo več uporabljati (stari panji, pomožna oprema itd.), zažgati v posebni jami (če je dovoljeno in brez nevarnosti za povzročitev požara), sicer

ga je treba prepeljati v sežigalnico. Uporabne panje ali dele panjev je treba shraniti tako, da čebele do njih nimajo dostopa.

Pogoji za razvoj saniranih družin: uporabimo samo na novo kupljene satnice, nikakor pa jih ne izdelujemo sami, krmiljenje je mogoče bodisi s sladkorno raztopino bodisi z apiinvertom (ne z medom!), v medišča spet vstavimo samo satnice, v brezpašni dobi čebele izdatno nakrmimo, in sicer dvakrat po 5 litrov sladkorne raztopine v razmerju 1 : 1.

Dezinfekcija/čiščenje obsega:

Satje – Vse sate z zalego, vključno s satniki, sežgemo. Ob upoštevanju strogih higienskih ukrepov medene sate iztočimo, potem pa sate izrežemo in jih damo pretopiti (-okužen vosek-!). Lahko pa izrežemo tudi vse prazne in medene sate in jih damo pretopiti (-okužen vosek-), satnike pa sežgemo ali prekuhamo.

V **panjih** ostrgamo vosek in propolis in jih obžgemo (po Hansenu, 1991, na ta način ne uničimo vseh spor) ali pa panje in satnike prekuhamo v 3–5-odstotnem natrijevem lugu. Ker obstaja nevarnost opeklin, moramo uporabiti zaščitna sredstva: zaščitna očala, zaščitne rokavice in gumijaste škornje! Po prekuhanju je treba panje in orodje sprati s čisto vodo. Točilo in posode

je treba temeljito očistiti z vročo vodo in čistilnim sredstvom, ki raztoplja maščobe.

Vse **orodje**, ki ga uporabljamo pri čebelarjenju, je treba dezinficirati (obžgati, prekuhati ali zažgati!).

Prav tako je treba sprazniti **omare za satje in čebelnjak**, dele, ki jih ni mogoče obžgati ali prekuhati, pa zamenjati (na primer naletno desko).

Med je treba hraniti na kraju, ki je za čebele nedostopen. V nobenem primeru ga ne smemo uporabiti za krmiljenje čebel!

SKLEP

Tudi bolezenske znake hude gnilobe je treba znati odkrivati. Zalego moramo redno kontrolirati, in to spomladi in poleti. S preventivnimi ukrepi si prizadevamo za odstranitev dejavnikov tveganja, kakršen koli sum pa je treba prijaviti. Ob morebitni potrditvi okuženosti je treba hitro in dosledno izvesti sanacijo v lastnem, po potrebi pa tudi v sosednjem čebelnjaku. Vedno je treba odgovoriti na vprašanje: Kje so se čebele okužile?

Za zatiranje hude gnilobe ni dovoljeno nobeno zdravilo!

Za revijo *Slovenski čebelar* prevedel in na podlagi predlog dr. R. Moosbeckhoferja pripravil: **Milan Meglič, oec.**



Vzreja matic **HENRIK ZALETEL**

1303 ZAGRADEC Fužina 59 – Tel. 01/788 60 86 – GSM 041 775 333

Sprejemam naročila za označene matice čiste kranjske sivke iz odbranih matičarjev pod nadzorom KIS. PREVZEM OSEBNO ALI PO POŠTI



Vzreja matic – **Jožica in Jožef Tratnjek**

ŽIŽKI 93, 9232 ČRENŠEVCI

Tel.: 02/570 1817 – GSM: 041 886 652

Sprejemamo naročila za označene matice čiste kranjske sivke iz odbranih matičarjev pod nadzorom KIS. PREVZEM OSEBNO ALI PO POŠTI



Novosti v tehnologiji čebelarjenja

POSVETOVANJE O ČEBELARJENJU Z DVEMA ALI VEČ MATICAMI

Janez Hočevar

V ČD Apis Velenje vsako pomlad organiziramo predavanje oziroma posvetovanje o eni izmed aktualnih čebelarških tem. Srečanj se že tradicionalno udeležujejo tudi številni znani slovenski čebelarji. Tudi letošnja tema je po uvodni predstavitvi dvomatičnega čebelarjenja spodbudila živahno strokovno razpravo.

Uvodno predstavitve in celotno srečanje je vodil predsednik ČD Apis, čebelarški mojster Matjaž Vehovec. Sledil je pogovor med udeleženci. Najprej smo se pogovarjali o različnih objavah s področja dvomatičnega čebelarjenja v strokovni literaturi.

Čebelar Stane Sajevec je predstavil svoj izbor litera-



Čebelarji so z zanimanjem prisluhnili tudi čebelarškemu mojstru g. Francu Preziju. Foto: M. Vehovec

ture in navedel številne zanimive primerjave iz prakse. Čebelarški mojster Franc Prezelj je predstavil osnove Farrarjevega načina dvomatičnega čebelarjenja. Lundrovo krivuljo in obremenjenost ene čebele v različno številčnih družinah. Izkušen čebelar Ivan Rodman je poudaril pomen dobrega poznavanja biologije čebelje družine kot temelja vsakršnega dela s čebelami.

Čebelar inovator Lado Šušteršič je glavnemu organizatorju srečanja Matjažu Vehovcu pred srečanjem po telefonu sporočil nekatere svoje ugotovitve in dolgoletne izkušnje ob pogostih pojavih več matic v različnih oddelkih panjske enote ŠUČEB (štirje med seboj po višini povezani oddelki z visokimi satniki). Žal se samega srečanja ni mogel udeležiti.

V razpravi smo hitro ugotovili, da se s pojavom večmatičnega čebelarjenja v neki obliki srečujemo prav vsi čebelarji. Takšnih, ki bi tako čebelarjenje načrtno preizkusili, ni veliko, le redkokateri med nami pa stalno čebelarijo na ta način. Ti so z dvomatičnim sistemom tudi zelo zadovoljni.

Med razpravo je več navzočih predstavilo svojo prakso večmatičnega čebelarjenja, največ pozornosti pa je vzbudil izvirni način dvomatičnega čebelarjenja člana ČD Apis Mihe Kampleta.

V razpravi so se izluščile številne zanimive ugotovitve. Naj jih nekaj navedem:

1. V razmerah, ki jih ponuja naše okolje in v katerih živi naša čebela, v celoti ni smiselno nobeno neposredno prenašanje teorije iz tuje literature v našo prakso.

2. Noben način, omenjen na srečanju, dvomatičnega sistema nima postavljenega celo leto (prav tako tudi vsi ne temeljijo samo na enem skupnem izletišču).

3. Praksa v Sloveniji kaže na to, da je smiselno preizkusiti dve ločeni družini, spomladi pa ob dobri paši oblikovati dvomatično družino. To omogoča uspešno izrabo zgodnjih spomladanskih paš.

4. Večmatični sistemi, postavljeni pozneje, zlasti še tisti, v katerih je ena izmed matic mlada, torej letošnja, so primerni predvsem za čebelarjenje na stalnem mestu z eno glavno pašo.

5. Pogosta praksa v Sloveniji je tudi oblikovanje dvomatične družine ob pojavu rojilnega razpoloženja v panju –časna delitev družine in sočasna vzreja mlade matice. Dvomatični sistem oblikujemo, ko je mlada matica oplojena.

6. Ob pojavih slabega vremena ali izostanku pričakovane paše, pa tudi zaradi drugih, za zdaj še neznanih vzrokov, se lahko zgodi, da ena matica odmre.

7. Rojilno razpoloženje je v rojivem letu tako rekoč enako kot pri -normalnih- družinah. Kadar leto ni rojivo, pa je razlika občutna, saj dvomatične družine v teh primerih res manj rojijo.

8. Relativni donosi so sicer nekaj večji, vendar je dvomatični sistem zelo zahteven in natančen, tako da se zaradi pomanjkanja znanja in izkušenj stvar kaj hitro lahko izjalovi. To pa nas ne sme zavajati, da bi prehitro sklepali ali tak način celo razglasili za neprimerne.

Posvetovanje smo sklenili z družabnim srečanjem in pokušino medenega vina.

Tudi tokrat nam ni uspelo govoriti o vsem, kar nas žuli, zato se bomo o tej temi zanesljivo še pogovarjali na naših prihodnjih srečanjih, zlasti ko bomo zbrali in uredili literaturo s tega področja.



G. Miha Kamplet pojasnjuje svoj način dvomatičnega čebelarjenja, ki je vzbudil veliko zanimanja. Foto: M. Vehovec

ČEBELARSKA RADIJSKA PREDAVANJA V JUNIJU 2002

JUNIJ boste v oddaji KMETIJSKI NASVETI na prvem programu Radia Slovenija lahko poslušali:

- v torek, 11. junija, bo ob 12.30 govoril Tone Tome – Prevozniško čebelarjenje in čebelarjenje na stalnem mestu.

Urednica Ivanka Polanec

BZ BZ
BZ BZ
BZ BZ

Čebelarski kongres

REDNI ENAINPETDESETI OBČNI ZBOR ČEBELARSKE ZVEZE SLOVENIJE

Anton Tomec (2. del)

Po uredbi so sredstva za sofinanciranje nakupa sladkorja zagotovljena iz proračuna za leto 2002. ČZS je sodelovala pri obravnavanju vlog in urejanju dokumentacije. Subvencija je bila izplačana marca 2002, takoj potem pa so sredstva dobila najprej društva, ki so oddala popolne vloge. Na regresiranje pridobitnih matic letos nismo imeli vpliva, sredstva pa so prejeli le vzrejalci matic. Komisija za selekcijo je sodelovala pri delu državne komisije za priznavanje vzrejališč pasemske čistih pridobitnih matic. Vsako leto več čebelarjev prodaja svoj med v drobnoprodajni mreži ali na tržnicah, zato jim pomagamo na različne načine: čebelarji kupijo pri ČZS več tisoč barvnih nalepk za označevanje kozarcev z medom na leto, brezplačno smo razdelili več tisoč zloženek za propagiranje medu in drugih čebeljih pridelkov ter ekoloških letakov in plakatov za propagiranje kranjske čebele.

Kljub naporom (posvetu v Celju, okrogli mizi in individualnem srečanjem) nam zakonodajalca ni uspelo prepričati, da bi status čebelarjev izenačil s statusom kmetov, zato čebelarji še vedno ne morejo legalno tržiti svojih čebeljih pridelkov. Inšpekcijske službe premo preganjajo napačno označene uvožene medove in domače medove, mešane z uvoženimi. Delavci in sodelavci ČZS so po radiu in televiziji pripravili nekaj oddaj o medu, čebelah in sožitju čebel z naravo. Opazovalno-napovedovalna služba medenja je na avtomatskem telefonskem odzivniku, teletekstu in na internetu 24 ur na dan obveščala o medeni beri, na voljo so bile tudi informacije o kratkoročnih in dolgoročnih napovedih medenja, lokacijah medenja, priporočila za pravilno postavljanje prevoznih čebeljakov, informacije o tehnoloških ukrepih za boljše medene donose, zdravju čebel itd.

Pregledniki za med v sistemu KBZ – na terenu jih deluje 72 – so pri ČZS oddali 420 odvzetih vzorcev, ki smo jih po pogodbi o izvajanju kontrole poslali Biotehniški fakulteti. V sistemu KBZ je po nepopolnih podatkih vključenih približno 200 slovenskih čebelarjev, prodali smo 175.000 prelepk KBZ. V kratkem bomo pri MKGP vložili vlogo za priznanje geografskega izvora slovenskega medu in drugih čebeljih pridelkov. Predvidena je interna kontrola pridelave in delna terenska analiza medu, ki jo bodo opravljali pregledniki medu (enako kot v sistemu KBZ). Kakovostna merila za slovenski med so enaka zahtevam, kot veljajo za KBZ. Čebelarji bodo lahko vlagali zahtevke za izdajo dovoljenja za oznako izvora blaga »slovenski med« na podlagi pozitivne ocene ustreznosti čebelarjenja (dobra čebelarška praksa) in pozitivne analize medu, ki obsega senzori-

ko, vsebnost vode in elektroprevodnost. Poleg tega mora biti med pridelan izključno v Republiki Sloveniji. Dovoljenje za uporabo oznake izvora medu bo dajalo MKGP. Poleg senzorike, ki jo bodo opravljali pregledniki medu, je predvidena še senzorika na višji ravni, ki jo bodo opravljali posebni specializirani degustatorji medu (te bo treba šele izolirati, npr. v Franciji, za vsot državo pa bi zadostovali trije ali štirje).

Žal pa nam še vedno ni uspelo doseči, da bi za prevozne čebeljake veljala registracija po mesecih in da bi jih le enkrat na leto vozili na tehnični pregled (velja za starejše od 12 let). Pri ministrstvu za kmetijstvo nam prav tako ni uspelo, da bi namesto različnih regresov, za katere se pogajamo vsako leto znova, uvedli prispevek na čebeljo družino. Kot je zatrdil minister, pa bo MKGP začelo letos izvajati zahteve in cilje, navedene v Strategiji slovenskega čebelarstva.

Opazovalno-napovedovalna služba medenja ne financira ČZS, njeno delovanje v minulem letu pa je bilo uspešno. Na podlagi doslej sprejetih sklepov bo ČZS morala leta 2002 zagotoviti 1,5 milijona SIT za obnovo Janševega čebeljnaka v Breznici. Določila o pašnem katastru so del zakona o živinoreji, ki ga prav zdaj obravnava državni zbor. Pripravljen je tudi predlog pravilnika o čebeljih pašah, ki bo po sprejetju zakona postal izvedbeni akt. Zaradi pravne nedorečenosti nekaterih društev s pašnimi redi ali brez njih omejujejo izrabo izdatnih čebeljih paš, zato se stopnjujejo težave in nesoglasja med upravljalci in uporabniki pasišč.

ČZS je v sodelovanju s Cankarjevim domom nadaljevala priprave na kongres Apimondie leta 2003 v Sloveniji. Operativne priprave vodi koordinatorka, njenega dela pa lani ni financiralo MKGP. S Cankarjevim domom je podpisana pogodba o tehnični organizaciji kongresa. Predsednik in nekateri člani organizacijskega odbora propagirajo kongres med svojimi obiski v tujini, na obisku v Sloveniji se je mudil tudi predsednik Apimondie. Podkomisije pospešeno pripravljajo vse potrebno, še vedno pa iščemo sposobne sodelavce.

Ob robu kongresa Apimondie 2001 v Durbanu smo z Apimondio podpisali organizacijsko pogodbo, na podlagi katere je dohodek za Apimondio izražen kot provizija na vstopnino. Pri sami organizaciji Apimondie 2003 je treba zagotoviti nižje vstopnine, to pa bo odvisno od sodelovanja čebelarjev in čebelarških društev. Čebelarška društva, ki bodo sprejela skupine tujih obiskovalcev kongresa, si bodo s tem zagotovila ugodnejše cene vstopnic za kongres. Takoj moramo pridobiti sodelavce za iskanje sponzorjev, vodenje skupin idr. V pripravi je gradivo – ponudba za sponzorje, pripravljamo

program izletov in obiskov zainteresiranih čebelarских družtev.

Na predlog ČZS in MKGP je Vlada Republike Slovenije 19. 12. 2001 sklenila, da Slovenija uradno prevzame organizacijo 38. svetovnega čebelarskega kongresa Apimondia. Pri MKGP smo oddali predlog za prevzem pokroviteljstva nad kongresom, po zagotovitvi g. ministra Buta pa je iz proračuna načrtovanih 45 milijonov SIT sredstev za plačilo stroškov priprav in organizacije kongresa.

Glede na dozdajšnje prijave, ki jih zbira Cankarjev dom v Ljubljani, se nam obeta množičen obisk kongresa.

V okviru organizacijskega odbora Apimondia 2003 deluje sedem pododborov, med drugim pododbor za izlete, ki ga vodi mag. Jenkova. Ta že zdaj zbira podatke o reprezentančnih čebelarstvih, ki jih bomo predstavili tujim gostom kongresa Apimondia 2003. Pododbor za razstavo, v okviru katerega bo razstava slovenskega čebelarstva, vodi urednik Slovenskega čebelarja Janez Mihelič, ki s sodelavci že pripravlja vsebino razstave. Odziv razstavljavcev je velik, tako da morajo domači pohiteti s prijavi, da bi dobili dobre lokacije.

Sodelujoča društva bodo imela občutno ugodnejše pogoje za udeležbo na kongresu – nižje vstopnine. Kongresni jeziki, ki bodo simultano prevajani, so štirje (angleščina., nemščina, francoščina, španščina), zaradi visokih stroškov pa simultano prevajanje strokovnega dela kongresa v slovenščino ne bo mogoče. Zato organizacijski odbor predlaga, da bi pripravili dva slovenska dneva, v okviru katerih bodo domači strokovnjaki v slovenščini povzeli teme strokovnega dela kongresa.

Zelo šibka točka je pridobivanje sponzorjev. V skupino za pridobivanje sponzorjev se lahko vključijo tudi zunanji sodelavci, za pridobljene sponzorje pa jim pripada 15 odstotkov od vplačanega sponzorskega zneska bruto.

G. Šivic pripravlja knjigo o slovenskem čebelarstvu, ki bo izšla tik pred kongresom Apimondia 2003. V programe mednarodnega kongresa Apimondia 2003 bomo vključili tudi Čebelarški center Slovenije na Brdu pri Lukovici.

Graditev čebelarskega centra Slovenije (ČCS)

Leta 2001 so bila na objektu Čebelarškega centra Slovenije, Brdo pri Lukovici 8, opravljena naslednja dela:

končana so gradbena dela prizidka in pokritega dovoza, prav tako so končani električne in strojne instalacije, notranji ometi, estrihi, krovsko-kleparska in ključavničarska dela ter fasada. Urejena je tudi oskrba z vodo, pripravljeno je vse za električni in telefonski priključek. Zdaj izvajajo tlakarska dela, sekundarne strope ter izravnavo in beljenje prostorov. Tudi kanalizacija je že priključena na javno omrežje. V okolici objekta so urejene in delno zasajene brežine, opravljena je večina del na obeh platojih, pa tudi vsa pripravljajna dela, potrebna za asfaltiranje.

Gradbeni odbor se je leta 2001 izjemno angažiral, da so dela potekala v skladu z načrtom, čeprav nam je velike težave in zamik izvedbenih rokov za štiri mesece povzročilo nepravočasno izplačilo deleža MKGP v višini 25 milijonov SIT, saj so bila ta sredstva po vsestranskem usklajevanju nakazana šele konec novembra 2001.

Dobili smo lokacijsko odločbo, doslej pa smo pridobili tudi gradbeno dovoljenje.

V graditev ČCS je bilo leta 2001 vloženi 73 milijonov SIT, tako da je bilančna vrednost objekta **105.688.849,00 SIT**. Vlaganja v ČCS smo plačali iz naslednjih virov: MKGP za leti 2000 in 2001 skupaj 45,2 milijona SIT, posojilo NLB 15 milijonov SIT, prostovoljni prispevki članov 5 milijonov SIT, preostalo pa iz sredstev ČZS iz prejšnjih let. V graditev objekta in urejanje okolice je bilo vložena tudi veliko prostovoljnega dela članov ČD in članov organov ČZS.

Na podlagi že podpisanih izvajalskih pogodb in ocen del, ki jih bo za odprtje ČZS treba opraviti v letu 2002, bo treba letos zagotoviti še 60 milijonov SIT, v tem znesku pa niso upoštevani potrebna oprema (knjižnica, arhiv, del pisarniškega pohištva, oprema dvoran), stroški selitve in izdaje almanaha (po oceni bomo za opremo in selitev potrebovali še 10 milijonov SIT).

Ta sredstva bomo zagotovili: 35 milijonov SIT delež MKGP za leto 2002, 25 milijonov SIT od prodaje poslovnih prostorov na Cankarjevi 3 (predvidoma polovica vrednosti kupnine), preostanek pa s prispevki članstva, morebitnimi drugimi namenskimi sredstvi (Ministrstvo za solstvo, MKGP), sredstvi, ki jih bodo člani odstopili v korist ČCS iz naslova subvencioniranja sladkorja (po oceni 6 milijonov SIT) in s posojilom.

(Nadaljevanje prihodnjič)



***Vzreja matic* DARKO GRM – HUDE RAVNE 1, DOLE PRI LITJI**

tel.: 01/897 21 45 – GSM: 041 900 606

Sprejemamo naročila za označene kranjske matice čiste sivke, odbrane pod nadzorom KIS. Ponujamo vam tudi matičnike za pridobivanje mlečka ali vzrejo matic.



VZREJA MATIC BUKOVŠEK – z najdaljšo tradicijo v Sloveniji – od leta 1934

Ponujamo vam kakovostne, označene ter doma in v tujini priznane matice. Vzrejamo čiste kranjske sivke od izbranih matičarjev pod nadzorom KIS. Matice dobite od konca maja do pozne jeseni po pošti ali osebno na naslovu:

ALOJZ BUKOVŠEK – Golo Brdo 19, 1215 Medvode, tel.: 01 – 361 24 28



Iz društvenega življenja

125-LETNICA ČEBELARSKEGA DRUŠTVA »HENRIK PETERNEL« V CELJU

Res, častiljiv jubilej čebelarstva društva. Marsikdo bo podvomil, morda bo pomislil -saj takrat še ni bilo čebelarstev-», a se bo zmotil. Potrditev najdemo v Slovenskem gospodarju, št. 11, ki je izšel 14. marca 1878 v Mariboru. Naj iz omenjenega časopisa prepisem nekaj vrstic kot dokaz o verodostojnosti visoke obletnice.

-Iz Celja (Čebelarstvo društvo). L. 1876 se je po prizadevanju učiteljev na mestni fantovski šoli, gg. Kresnika in Weisa, ustanovilo v našem mestu čebelarstvo, katerega hvalevredni namen je ta, da si prizadeva veselje za čebelorejo med našim ljudstvom vnetati. Sedaj nam je na Štajerskem znanih slededih 6 čebel, društev: V Radgoni (najstarejše), v Celju, Admontu, Mariboru, Gleisdorfu in v Lipnici (najmlajše). Vsa ta društva so med seboj v zvezi in se vsako leto eno izmed njih v poglavito društvo (sedež vseh podružnic) izvoli. Letos je sedež vseh podružnic v Admontu. Celjska podružnica šteje zdaj 120 udov, vse podružnice na Štajerskem skupaj okoli 600 udov. Naše celjsko društvo ima pod Miklavškim hribom svoj društveni čebelnjak; panji so narejeni po Dzierzonovi sistemi. Ti panjevi so velike praktične vrednosti, kakor je to pravim čebelorejcem dobro znano.

Iz vsebine omenjenega članka naj navedem, da so za predstavitev čebelarstva organizirali shode in predavali v različnih krajih, predstavljali so čebelje pridelke in različne izdelke iz medu in voska. V članku je tudi omenjeno, da stane mali panj dva goldinarja in da v Gradcu prodajajo kilogram medu v enoletnem satju po en goldinar, čisti med pa po 80 krajcarjev. Vsekakor zanimivi podatki iz zgodovine čebelarstva v naših krajih.

Čebelarstvo društvo »Henrik Peternel« je torej lani praznovalo 125-letnico svojega delovanja. Društvo ima 79 članov. Naše društvo je poimenovano po zaslužnem čebelarju in duhovniku, ki je leta 1952 društvu zapustil čebelarstvo hišo, družinski čebelnjak in čebelarški park, to je zemljišče, ki je bilo zasajeno z medovitimi rastlinami. Priznati je treba, da brez dobrega vzdrževanja zob časa naredi svoje. Tako se je v leti čebelarstvo hiša starala in po izselitvi najemnika v minulem letu ni bila več primerna za bivanje. Tudi čebelnjak je bil v slabem stanju, čebelarški park pa je vedno bolj prerasčalo grmovje.

Že prejšnji predsedniki društva so skušali ohraniti to čebelarstvo premoženje; med njimi naj omenim samo g. Albina Kostreca, ki je prvi spodbudil ohranjanje naše čebelarstvo dediščine. Vendar sami brez pomoči družbe in zavzetosti članov društva tega v celoti niso zmogli.



Podelitev priznanj na občnem zboru: predsednik društva čista g. Vinko Križnik, ki pri 80 letih še vedno čebelari s 17 panji.

Ko je leta 1998 postal predsednik čebelarstva društva zdajšnji predsednik g. Peter Gradišnik, so se razmere začele spreminjati v pravo smer. Še zlasti je bilo prelomno leto 2001. Pod vodstvom predsednika in ob pomoči upravnega in nadzornega odbora ter nekaterih članov društva so za društveni jubilej obnovili čebelnjak in ga preimenovali v čebelarški dom. Čebelarški park je sicer očiščen odvečnega trnja, vendar je kljub temu potreben še dodatne nege. Z veliko zavzetostjo predsednika društva, upravnega in nadzornega odbora ter nekaterih članov so temeljito obnovili še čebelarstvo hišo, ki je dobila tudi centralno ogrevanje. Tega je bil seveda najbolj vesel novi najemnik. Še letos oziroma najpozneje do Apimondie 2003 želimo obnoviti tudi fasado hiše.

Na občnem zboru, ki je bil krona praznovanja visoke obletnice društva, so zaslužni člani društva prejeli:

odličja Antona Janše III. stopnje: Jože Inkret, Vincenc Križnik, Drago Čuček, Anton Medved, Jože Senegačnik, Helena Zupanc in Marjan Bordon;

odličja Antona Janše II. stopnje: Peter Gradišnik, Maks Bunšek, Erik Bratina, Albin Kostrevec in Ivan Zmahar.

Za požrtvovalno delo pri obnovi čebelarstvo hiše, čebelarstva doma in čebelarstva parka (saj je bilo za ta namen opravljenih 710 prostovoljnih ur dela) so prejeli:

a) BRONASTO plaketo: Vinko Križnik, Andrej Kranj, Jože Belaj, Peter Pejanovič, Anton Medved, Mirko Jug, Marjan Pivec, Rezika Žlegel in delovna organizacija UTEZ, d.o.o. – za pomoč društvu;

b) SREBRNO plaketo: Erik Bratina, Vinko Petrovec, Maks Bunšek, Ludvig Gorazd in Ivan Zmahar;

c) ZLATO plaketo: Peter Gradišnik.

č) Pohvaljeni so bili Igor Rosina, Rado Amidič, Bojan Himelreich in Ivan Taškar.

Lani je društvo v čebelarstvu domu pripravilo dan odprtih vrat in čebelarstvo razstavo. Na njej so naši člani razstavili panje, panjske končnice, čebelarstvo orodje in pribor, čebelje pridelke, zanimiv je bil tudi naseljen stekleni panj.

Na koncu naj omenim, da je upravni odbor društva svetu Mestne občine Celje predlagal, naj predsedniku Čebelarstva društva »Henrik Peternel« g. Petru Gradišniku za njegovo prizadevno delo v društvu podeli BRONASTI GRB MESTA CELJE.

Predsednik Anton Medved



Odprtje čebelarstva doma, 23. septembra 2000



V spomin



MATIJA TRŠINAR

Prišla je tiho, skoraj neopazno v že tako maloštevilno barjansko društvo in nam vzela našega starosta Matijo Tršinarja. Kdo na našem Barju in tudi na širšem ljubljanskem območju ga ni poznal?

Doma je bil iz Dolenjske, kjer ga je usoda povezala z železnico, ki mu je rezala kruh in ga pripeljala na Ljubljansko barje. Bil je vnet in napredan čebelar, v prejšnjih časih tudi prevažalec na liška pasišča, pa tudi vojvodinska mu niso bila neznana.

Med njegovim dolgotrajnim čebelarjenjem so ga doletele tudi različne nesreče. Nekoč mu je na pasišču v lški zgorel tovornjak z vsemi panji, vendar ni obupal. Kljub poznim letom je vse začel znova. Mlajšim čebelarjem je bil vzor pogumnega čebelarja, ki nikoli ni priznal poraza. Veder in moder je znal obuditi veselje tudi ob slabih pašnih letinah. Po tem ga je menda poznala vsa čebelarstva srenja ljubljanskega okolja. Dokaz za to je bila množica čebelarjev ob njegovem slovesu oktobra leta 2001, ko so se tudi čebele odpravljale k počitku. Od dobrega prijatelja smo se poslovili na lepih Plečnikovih Žalah.

Barjanski čebelarji

IVAN HORVAT

Sredi poletja 2001 smo presenečeni in z žalostjo v srcu sprejeli novico, da je po dolgotrajni zahrbtni bolezni prenehalo biti dobro srce našega člana Ivana HORVATA.

K zadnjemu počitku na novo ptujsko pokopališče v Rogoznici smo ga pospremili s čebelarškim društvenim praporom. Rojen je bil leta 1929, čebelariti pa je začel leta 1979. Tega leta je postal tudi član Čebelarstva društva Ptuj. V društvu je bil izvoljen za člana upravnega odbora in kot odbornik je več let skrbel za društveno blagajno. Medtem pa je bil tudi blagajnik Zveze čebelarških društev Ptuj.

Njegovo čebelarjenje z majhnim številom čebeljih družin je bilo naravnost vzorno. Za vsa dolga leta čebelarjenja in delovanja v društvu je leta 1998 prejel odličje Antona Janše III. stopnje.

Ker se mu je zdravje zelo poslabšalo, je leta 2000 izstopil iz društva. Cenjenega in spoštovanega prijatelja ter skrbnega in vestnega čebelarja se bomo ptujski čebelarji še dolgo spominjali in ga ohranili v hvaležnem spominu.

Ob zadnjem slovesu na pokopališču se je od pokojnega prijatelja v svojem imenu in v imenu vseh ptujskih čebelarjev z govorom poslovil Srečko Rupnik. Naj mu bo lahka domača zemlja!

Predsednik ČD Ptuj, Srečko Rupnik



VINKO JURCA

Iznenada je v 62. letu starosti umrl naš dolgoletni čebelar Vinko Jurca. Že v mladih letih je v Rovtahnad Logatcem čebelaril z nekaj panji. Po preselitvi na Rakek, kjer si je ob novi hiši postavil tudi čebelnjak, je čebelaril z nekaj panji. Bil je član društva, gospodar in praporščak. Na njegovi zadnji poti smo ga novembra 2001 pospremili tudi številni čebelarji.

ČD Rakek



ŠTEFAN CIGAN

Februarja letos smo se člani Čebelarstva društva Črenšovci poslovili od prijatelja in čebelarja Štefana Cigana iz Gornje Bistrice. Rojen je bil leta 1932 v Gornji Bistrici. Čebele je spoznal že v rani mladosti, saj je čebelaril že njegov stari oče. Šolo je obiskoval v domačem kraju, pozneje pa ga je pot vodila na delo v tujino. V zakonu sta se mu rodila dva otroka. Bil je marljiv in delaven človek.

Ko je leta 1982 znova začel čebelariti, ga je tako močno prevzela ljubezen do čebel, da jim je postavil lep in ličen čebelnjak in v njem naselil trideset družin. Štefan se je rad zadrževal ob čebelnjaku in mladim posredoval svoje čebelarstvo znanje. Bil je mentor mladim čebelarjem, redno pa se je udeleževal tudi čebelarških predavanj. Bil je zelo dejaven član našega društva, saj je bil vrsto let na pomembnih položajih v vodstvu društva. Za svoje delo v društvu je prejel odličje Antona Janše III. stopnje. Štefan, ohranili te bomo boš v trajnem spominu!

Čebelarji ČD Črenšovci



ALOJZIJ ŠUŠMELJ

Konec minulega leta je umrl 65-letni Alojzij Šušmelj, član Čebelarstva društva Logatec. Kot gozdarski delavec in lovec je imel rad naravo, čebelariti pa je začel leta 1985, ko mu je oče dal prvi panj. Z ženo sta dokupila še nekaj družinic, pozneje še prikolico za prevoz na pašo, v zadnjem času je imel za prevoz preurejen kombi s 24 panji, ki jim je dodajal zaklade. Za svoje čebele je skrbel na stojišču v bližini doma, doma pa je imel še nekaj prašičkov za veselje. Tja bo zdaj žena preselila nekaj družin čebel in zanje skrbel, tudi v spomin na moža, ki jih je imel tako rad.

ČD Logatec

CIRIL JALEN

RODINE 18
4274 ŽIROVNICA

Tel.: 04/580 31 34
(v večernih urah)

MATICE KRANJSKE SIVKE POD OZNAKO »ALPSKI EKOTIP«

Oplemenitev matic poteka, ločeno od vzreje na priznani plemenitni postaji Antona Janše – Zelenica v Karavankah 1200 m/nmv. Višinska lega plemenišča in nizke nočne temperature zelo vplivajo na odpornost proti varoi. Vzreja je pod nadzorom KIS. Matice so označene z barvo in številkami.

Sprejemamo naročila. Pošiljamo po vrstnem redu naročil po pošti z odkupnino ali osebno po dogovoru.

Ker je sezona kratkotrajna, je število oplojenih matic omejeno.

Ana Kunstelj s.p.

Šiviljstvo Kunstelj

ZAVRTI 41 – 1234 MENGEŠ

Tel./faks: 01/723 70 27, GSM: 031/352 797

E-pošta: jm.kunstelj@email

Izdelujemo zaščitno opremo za čebelarje:

- več vrst čebelarških klobukov z pajčolani
- čebelarške rokavice (štiri velikosti)
- čebelarški jopič z klobukom (sedem velikosti)
- čebelarški kombinezon z klobukom (šest velikosti)
- kape za čebelarje (z mrežo, ki se ob dotiku z žarečim predmetom ne preluknja)
- več vrst pajčolanov

IZDELAMO TUDI OPREMO PO MERI OZIROMA PO VAŠIH POSEBNIH ŽELJAH IZDELUJEMO ČEBELARSKO OPREMO TUDI ZA OTROKE

Gostilna
Restavracija
Galerija



Avsenik

GREGA AVSENIK, s.p., Begunje 21

»Pri Jožovcu« – Tel.: 04/530 70 30

PRVI ČETRTEK V MESECU JUNIJU • VEČER EVERGREEN GLASBE • Z »BID BANGOM« IZ RADOVLJICE • VSE SREDE V JUNIJU ANSAMBEL »GAŠPERJI« • PETKI IN SOBOTE V JUNIJU HIŠNI ANSAMBEL »JOŽOVCI«, RAZEN ZADNJEGA PETKA V MESECU • NEDELJA 30. 6., OTROŠKO POPOLDNE S PESMICAMI JANEZA BITENCA – NASTOPAL BO OTROŠKI ZBOR »METULJČEK CEKINČEK«, GOST MESECA V PETEK, 28. 6., ANSAMBEL »VITA« • SOBOTA, 29. 6. 2002 – ANSAMBEL »GORENJSKI KVINTET«

Začetek ob 19. uri. Informacije in rezervacije po telefonu, št. 04/533 34 02

OBVESTILO ČEBELARJEM

**POŠLJITE NAROČILNICO ZA ČEBELARSKI ROKOVNIK ČZS
ZA LETO 2003 BLAGAJNIKU VAŠEGA DRUŠTVA**

Konec tega leta bo Čebelarška zveza Slovenije namesto koledarja izdala bogato opremljen rokovnik za leto 2003 na več kot 150 straneh. Poleg koledarskega dela bo tudi veliko čebelarških informacij, ki jih čebelarji nujno potrebujejo.

Cena rokovnika za člane s člansko izkaznico ČZS je 1200 SIT, za preostale pa 1600 SIT.

Za vsa društva, ki bodo do 1. 9. 2002 na račun ČZS vplačala rokovnik za svoje člane, je cena 1000 SIT. Prejeli ga boste pri blagajniku društva ob plačilu članarine za leto 2003.

Izpolnjeno naročilnico in denar pošljite blagajniku vašega društva najpozneje do 1. 8. 2002.

NAROČILNICA – IZPOLNI NAROČNIK

Ime in priimek: _____ Ulica: _____

Poštna številka in kraj: _____ Telefon: _____

E-pošta: _____

Nepreklicno naročam Rokovnik ČZS 2003

Podpis naročnika: _____

Vzreja matic **AVGUST BUČAR**

Janče – GSM: 041/696 210

E-pošta: avgust.bucar@siol.net



Sprejemam naročila za označene matice čiste kranjske sivke iz odbranih matičarjev pod nadzorom KIS.
Prevzem osebno ali po pošti.

Vzreja matic **JOŽE HERBAJ**

Turnišče

Nedelica 29, 9224 Turnišče



Naročila sprejemam po telefonu:

02/572 14 70 in 041/214 980

Matice pošljemo tudi po pošti.



Dragovšek 13,
1275 ŠMARTNO PRI LITJI

VZREJA IZBRANIH MATIC
AUTHENTIC CARNIOLIAN

Sprejemamo naročila za oplojene in neoplojene matice kranjske pasme in zrele matičnjake. Matice pošljemo tudi po pošti.

Za večjo količino omogočamo popust. Popust po dogovoru. Matice vzrejamo v sodelovanju in pod kontrolo KIS. Naše matice imajo naziv AC.

Matice so označene z barvo in številkami.

Rezervacije na tel./faks: 01/899 11 31, 041/836 050,
041/588 248.

Vzreja matic – **MARJAN VATOVEC**

Mala Bukovica 45, 6250 ILIRSKA BISTRICA
TELEFON 05/714 25 34, GSM 040/550 051

Sprejemam naročila za označene matice čiste kranjske sivke iz odbranih matičarjev pod nadzorom KIS.

PREVZEM OSEBNO ALI PO POŠTI



Obveščam čebelarje, da lahko naročite matice, vzrejene na plemenilni postaji

JOSIP VERBIČ

v Kamniški Bistrici

Informacije po tel.: 01/832 54 35,
041/491 860

e-pošta: prado@s5.net



Novo!

Vzreja matic tudi na Primorskem

Novo!

PLEMENILNA POSTAJA

Grant pod Rodico

VASJA JUG

GRANT 1E • 5242 GRAHOVO OB BAČI

GMS: 031/254 995 • e-pošta: vasja_grant@hotmail.com

Sprejemamo naročila za kakovostne in označene matice iz odbranih matičarjev pod nadzorom KIS.

Vsem članom ČZS dajemo zelo ugoden popust ter dodaten količinski popust.

Se priporočamo!

SEZNAM TRGOVIN, V KATERIH SO ČEBELARJI – IMETNIKI ČLANSKE IZKAZNICE – JUNIJA UPRAVIČENI DO POSEBNIH POPUSTOV PRI NAKUPIH

Ker se je Čebelarstva zveza Slovenije odpovedala dohodku od oglasov, ki jih objavljamo v reviji Slovenski čebelar, v korist čebelarjev članov, lahko vsi člani, ki prejema našo revijo, pri nakupih s člansko izkaznico v čebelarskih in drugih trgovinah uveljavljajo do 10-odstotne popuste.

Vse čebelarje in predvsem vodstva društev prosimo, da s to ugodnostjo, ki jo ČZS ponuja svojim članom, seznanijo vse nečlane in -družinske člane-.

TRGOVINE S POPUSTI V MESECU JUNIJU:

1. APIS M & D, d.o.o., Čuža 7, VRHNIKA daje imetnikom veljavne članske izkaznice 4-odstotni popust pri nakupu in gotovinskem plačilu čebelarstva opreme v vrednosti več kot 5.000 SIT le na sedežu podjetja.
2. ČEBELARSKA ZVEZA DRUŠTEV MARIBOR, Streliška c. 150, MARIBOR, daje imetnikom veljavne članske izkaznice 5-odstotni popust pri gotovinskem nakupu čebelarstva opreme in drobnega pribora v vrednosti od 5.000 do 10.000 SIT in 10-odstotni popust pri nakupu v vrednosti več kot 10.000 SIT. Pri plačilu s plačilno ali kreditno kartico so navedeni popusti manjši za 2 odstotka.
3. LOGAR TRADE, čebelarstvo, proizvodnja in trgovina, d.o.o., Zupanova 1, SENČUR, daje imetnikom veljavne članske izkaznice 4-odstotni popust pri gotovinskem plačilu čebelarstva opreme v vrednosti več kot 5.000 SIT le na sedežu podjetja.
4. MEDEX INTERNATIONAL, d.d., Linhartova 49a, LJUBLJANA, daje imetnikom veljavne članske izkaznice 5-odstotni popust pri nakupu čebelarstva opreme v vrednosti do 9.999 SIT in 10-odstotni popust pri nakupih v vrednosti več kot 10.000 SIT.
5. Čebelarstvo Rihar – Kocjan, s.p., čebelarstvo in izdelava čebelarstva opreme, Gabrje 42, DOBROVA, daje imetnikom veljavne članske izkaznice 4-odstotni popust pri nakupu v vrednosti več kot 5.000 SIT.
6. VELETRGOVINA VEMA eksport - import, d.d., Tržaška cesta 65, MARIBOR, daje imetnikom veljavne članske izkaznice 5-odstotni popust za gotovinski nakup v vrednosti od 5.000 SIT do 10.000 SIT in 10-odstotni popust za nakupe v vrednosti več kot 10.001 SIT in specializiranih prodajnih enotah Cash & Carry, v trgovskem centru BDC, Tržaška 65, Maribor, Čebelarskem centru Maribor, Streliška 150, Maribor, in Čebelarskem centru Slovenije, Brdo pri Lukovici 8. Pri plačilu s plačilno ali kreditno kartico so navedeni popusti manjši za 2 odstotka.
7. STAJSKA ČEBELARSKA ZADRUGA CELJE – Prodajalna Čebelarna, Gosposka 3, CELJE, daje imetnikom veljavne čebelarstva izkaznice 3-odstotni popust pri nakupu repromateriala v vrednosti več kot 5.001 SIT in 5-odstotni popust pri nakupu v vrednosti več kot 20.000 SIT.
8. CERES, d.o.o. – Trgovina Martjanci, Mirna 14, MURSKA SOBOTA, daje imetnikom veljavne čebelarstva izkaznice 2-odstotni popust pri gotovinskem plačilu od 1000 SIT do 4000 SIT, 5-odstotni popust pri gotovinskem plačilu v vrednosti od 4000 SIT do 10.000 SIT in 10-odstotni popust pri nakupu v vrednosti več kot 10.000 SIT.
9. KGR Rakovec, s.p., Guncejska c. 28/a, LJUBLJANA-ŠENTVID, daje imetnikom veljavne čebelarstva izkaznice 5-odstotni popust pri gotovinskem plačilu v vrednosti več kot 4.000 SIT in 8-odstotni popust pri nakupu v vrednosti več kot 20.000 SIT.
10. Mizarstvo Krže, Idrijska 10, VRHNIKA, daje imetnikom veljavne članske izkaznice 5-odstotni popust pri gotovinskem nakupu v vrednosti od 4.000 SIT do 10.000 SIT in 10-odstotni popust pri nakupu v vrednosti več kot 10.000 SIT. Za gotovinski popust se šteje tudi plačilo s čekom, plačilno in kreditno kartico.
11. DANILO BEDEK, Vzreja matic, Moščanci 21, MACKOVCI, daje imetnikom veljavne članske izkaznice 2-odstotni popust pri nakupu v vrednosti od 1000 SIT do 4000 SIT, 5-odstotni popust pri nakupu v vrednosti od 4000 SIT do 10.000 SIT in 10-odstotni popust pri nakupu v vrednosti več kot 10.000 SIT (ob plačilu z gotovino). Za gotovinski popust se šteje tudi plačilo s čekom, plačilno in kreditno kartico.

Čebelarstva zveza Slovenije



Čebelarstvo

PISLAK

APAČE 303

2325 KIDRIČEVO

Telefon: 02/796 10 51



Spoštovani čebelarji in čebelarke!

Največje slovensko vzrejališče matic z več kot 50-letnimi izkušnjami vam ponuja:

- oplojene označene ali neoznačene matice
- neoplojene matice
- zrele matičnike

Naročila sprejemamo po telefonu, št. 02 796 10 51, ker se z naročniki dogovarjamo individualno. Dobava po pošti ali osebno.

Čebelarjem priporočamo zamenjavo starih matic z mladimi takoj po kostenjevi paši. Matice, oplojene med kostenjevo pašo, so namreč VRHUNSKE IN POLOVICO CENEJŠE!

SPOŠTOVANI ČEBELARJI

Za splošen napredek čebelarstva, posodabljanje čebelarske opreme in izboljševanje ponudbe, za boljše trženje in informiranje čebelarjev – članov ČZS Vam Medex daje možnost nakupa čebelarske opreme

S 5- DO 10-ODSTOTNIM POPUSTOM.

5% popust velja pri nakupu čebelarske opreme v vrednosti do 9.999 SIT,
10% popust pa velja pri nakupu v vrednosti več kot 10.000 SIT.
Uveljavljanje popusta bo možno le ob predložitvi veljavne članske izkaznice.

Pričakujemo Vas v Medexovi prodajalni na Linhartovi 49/a
od ponedeljka do petka, od 7.30 do 14.30.

Hkrati Vas obveščamo, da imate kot člani ČZS možnost naročanja čebelarske opreme **po povzetju.**

Naročeno blago Vam bomo dostavili **po paketni pošti.**
Stroške poštnine poravnava naročnik ob prevzemu.



živeti z naravo



medex

international, d.d.
linhartova 49/a
ljubljana, slovenija



PRODAM zabojniki s čebelami, 36 AŽ 10 S, ☎ 05/714 15 88.

PRODAM čebelarje družine na AŽ satjih, ☎ 07/497 40 44.

PRODAM dve točili na 8 satov. Eno nerjaveče z motorjem, drugo pocinkano na 10 satov, ☎ 01/365 15 65.

PRODAM močne čebelarje družine na 5,7 in 10 AŽs, ☎ 03/587 48 59.

PRODAM čebelarstvo prikolico za 10 AŽ panjev, ☎ 01/754 14 74, 031 872 924.

PRODAM čebelarje družine na satju LR mere s panji ali brez, ☎ 05 388 35 38.

KUPIM točilo na 4 sate, z električnim gonilom na 220 V, ☎ 031 510 511.

PRODAM 5- in 10-satne AŽ panje; nove in stare. Cena ugodna, ☎ 04/512 66 00.

PRODAM 6 dobro ohranjenih, rabljenih AŽ panjev z osmukalnikom, ☎ 05/627 56 98.

UGODNO PRODAM dobro ohranjene panje AŽ 10 S in 11 S, ☎ 041 906 068.

POVERJENIKI ZA PASIŠČA

ČD RADOVLJICA in BLED – NA JELOVICI in POKLJUKI – Pisne prijave za gozdno pašo na Jelovici in Pokljuki pošljite na naslov: Brane KOZINC, Hraše 1a, 4248 Lesce, ☎ 041 734 009, kontaktna oseba za Jelovico je tudi Franc SOLAR, ☎ 050 617 051.

ČD LOŠKA DOLINA – sprejema pisne prijave (vloga naj vsebuje popoln naslov, tel. številko, število panjev in veljavno spremeno dokumentacijo) za pasišče Snežnik do 1. 7. 2002 na naslov Janez ŽNIDARŠIČ, C. Notranjskega odreda 42, 1386 Stari trg pri Ložu, ali po e-pošti: janez.znidarsic@volja.net, ☎ 01/70 58 452, 041 406 509.

ČD ŠENTJERNEJ – Poverjenika sta: Janez UDOVIČ, ☎ 07/308 20 33; Apnenik 7, 8310 Šentjernej 12 in Jože MENCIN, ☎ 07/308 20 76; Trdinova 3, 8310 Šentjernej.

ČD CERKNICA – Poverjenika za pasišča sta Anton BRANIŠELJ, Dolenje Jezero 5, 1380 Cerknica, ☎ 01/709 39 18 in Alojz KLANČAR, Dolenje Jezero 4a, 1380 Cerknica, ☎ 01/709 69 17. Pisne prijave sprejemamo do 30. junija 2002 oziroma do zasedbe stojišč na pasiščih. Pisna vloga naj vsebuje naslov, število panjev, prevozno sredstvo, telefon, lahko tudi željo. O vsem boste pravočasno pisno obveščeni.

ČD RAKEK – Poverjenik za gozdno in hojevo pašo za območje Ravnik – Menišija in Rakov Škocjan je Jernej LUKEK, Vodovodna pot 50, 1381 Rakek. Pisne prijave pošljite na njegov naslov.

ČD Kočevje – Poverjenik za hojevo pašo je Jože VIDMAR, Kočevje, Traviška 9, GSM 041 548 052.

Ugodno – kozarci za med

Firma

STENKO d.o.o.

Špruha 3 – TRZIN – ☎ (01) 562 17 22

Čebelarjem ponujamo steklene kozarce po ugodnih cenah: 720 ml (grlo Ø 82 mm) po **32,40 SIT/kos**, pakirani po **36,60 SIT/kos**, 370 ml (grlo Ø 66 mm) po **26,40 SIT/kos**, pokrove, zlato lakirane, 0,82 mm po **15,00 SIT/kos** in 0,66 mm po **12,00 SIT/kos**.

Po dogovoru naročeno blago tudi dostavimo.

MINISTRSTVO ZA KMETIJSTVO, GOZDARSTVO IN PREHRANO JE IZDALO UREDBO O NEPOSREDNIH PLAČILIH NA PRIDOBITNO ČEBELJO DRUŽINO V LETU 2002

V Uradnem listu Republike Slovenije, št. 34 z dne 16. 4. 2002, str. 3274, je objavljena **Uredba št. 1577 o neposrednih plačilih za kobile, za vzrejo žrebet in neposrednih plačilih za pridobitne čebelarje družine za leto 2002**.

Upravičenci do neposrednega plačila za pridobitno čebeljo družino so čebelarji v Republiki Sloveniji. Upravičenci iz prejšnjega odstavka lahko uveljavljajo neposredno plačilo za tiste pridobitne čebelarje družine, ki so vpisane v register pri Veterinarskem inštitutu Republike Slovenije.

Zahtevek za neposredno plačilo na pridobitno čebeljo družino vložijo za vse čebelarje Čebelarstva zveza Slovenije. Sestavni del zahtevka je seznam upravičencev in njihovo pooblastilo za vložitev zahtevka, ki vsebuje imena, priimke in naslove čebelarjev, število čebeljih družin in podpise upravičencev. Zahtevek iz prejšnjega odstavka bo vložila Čebelarstva zveza Slovenije na obrazcu, ki je kot priloga sestavni del te uredbe, na Agencijo Republike Slovenije za kmetijske trge in razvoj podeželja R Slovenije. Skupna višina sredstev za neposredno plačilo iz tega člena je 100.000.000 SIT. **Predvidena višina neposrednega plačila iz tega člena v letu 2002 je 800 SIT na čebeljo družino.** S tem je država uvedla plačevanje na čebeljo družino in že letos ne bo več regresirala sladkorja za prehrano čebel za zimo.

Čebelariskim društvom bomo poslali natančna navodila z obrazci in navodili sredi tega leta. Agencija bo začela sprejemati vloge po 1. oktobru letos.

ČZS



APIS M & D, d.o.o.
MARKO DEBEVEC

ČUŽA 7 – 1360 VRHNIKA
tel., faks: (01) 755 12 82

*Odprto: ob delavnikih od 9.–12. in od 16.–18. ure,
ob sobotah od 9.–12. ure*

PREDELAVA VOSKA V SATNICE PO UGODNIH CENAH
AKCIJSKA CENA SATNIC V MESECU MAJU – 200 SIT
ZA KILOGRAM PREDELAVE VOSKA V SATNICE

NOVO!

Nizkonakladni, LR, AŽ panji 10-, 7- in 5-satni.
Kakovostna izdelava po ugodni ceni.

- IZDELUJEMO POLNOVREDNE BELJAKOVINSKE POGAČE ZA KRMLJENJE ČEBEL, PO ŽELJI Z DODATKOM TERAPEVTSKIH SREDSTEV
- APNENOGEL • NOSEMAGEL • STIMULANS • VAROGEL
- NA DEBELO IN DROBNO PRODAJAMO VSO ČEBELARSKO OPREMO

NAROČENO BLAGO POŠLJEMO TUDI PO HITRI PAKETNI POŠTI

- Vse čebelarje in čebelarska društva obveščamo, da izdelujemo hladno valjane, nelomljive satnice vseh velikosti. Vosek steriliziramo v oljnih sterilizatorjih pri 125 °C.
- Vosek odkupujemo po 600 do 700 SIT za kilogram.
- Prekuhava voščin v satnice, takojšnja menjava.

PRIZNANO VZREJALIŠČE MATIC – ČEBELARSTVO DEBEVEC – Sprejemamo prednaročila za kakovostne, izbrane in označene matice kranjske pasme.

- Po zelo ugodni akcijski ceni prodamo 7- in 5-satne čebelje družine z mladimi označenimi maticami.

»LUGO« LUDVIK GORNIK

Gabrje 10 – 1356 DOBROVA

TEL.: 01/364 13 19 – GSM: 041/626 168



ELEKTRIČNO GONILO

220 V – 80 W (0–400 0/min)

220 V – 150 W (0–400 0/min)

= 12 V – 120 W (0–400 0/min)

IZDELOVANJE ČEBELJIH PANJEV



IDRIJSKA 10, 1360 VRHNIKA, TEL.: 01/755 13 17

GSM: 041/420 200

V ZALOGI:

- panji AŽ (9s, 10s, 12s)
- prašilčki (5s, 7s)
- lipovi satniki
- zaklade Debelak (9s, 10s)
- pitalniki Francic
- distančni vložki
- vehe za povezavo AŽ panjev
- trietažni AŽ (10 s)
- AŽ Kozinc 11 + 3

Po želji izdelamo tudi druge vrste panjev.

Panji so iz masivnega smrekovega lesa, rogljičeni (cinkani).

Blago vam lahko pošljemo po hitri pošti.

NOVO: Pri nakupu desetih panjev vam podarimo prašilček.



Čebelarstvo

RIHAR – KOCJAN

Robert Kocjan, s.p.

Gabrje 42, 1356 Dobrova

ČEBELARSTVO – IZDELAVA ČEBELARSKE OPREME – TRGOVINA

Delovni čas: pon.–petek od 8.–12. ure in od 15.–18. ure, sobota od 8.–12. ure

Smo družinsko podjetje z dolgoletno tradicijo na področju čebelarstva in izdelovanja čebelarске opreme. Vsa oprema je narejena z znanjem in izkušnjami, pridobljenimi v lastnem čebelarstvu.

IZDELUJEMO: žične matične rešetke, plastične odtočne pipe, čebelarске lopatke, lovilce rojev, plastične obešace in razstojšča, testne mreže, sladkorne pogače in rogljičene satnike.

Izdelujemo tudi kakovostne hladno valjane satnice vseh velikosti. Vosek je steriliziran pri 125 °C.

Na voljo so vam tudi naše storitve: kuha voščin (od 1. 10. do 30. 4.) in mletje sladkorja. V naši trgovini pa vam ponujamo tudi vso preostalo čebelarско opremo.

Tel./faks: ++386(0) 1/364 11 06, GSM: 031/351 964, e-pošta: ROBINELI@SINT.NET

IZDELAVA ČEBELARSKE OPREME IN TRGOVINA



Logar



Delovni čas trgovine:
od ponedeljka do petka
od 8.00 do 12.00
in od 15.00 do 18.00
ob sobotah
od 9.00 do 12.00

**NAROČENO BLAGO
VAM LAHKO
ODPOŠLJEMO
S PAKETNO POŠTO**

Pri gotovinskem
nakupu čebelarke opreme v
vrednosti več kot 5.000 SIT,
priznamo čebelarjem z veljavno
čebelarstvo izkaznico
4% popusta



LOGAR TRADE, d.o.o.

Zupanova 1, 4208 Šenčur, tel.: 04 25 19 410, faks: 04 25 19 415
e-pošta: logar-trade@siol.net, internet: www.logar-trade.si

CERES, d.o.o.

Mirna 14, 9000 Murska Sobota

TRGOVINA MARTJANCI

Tel.: (02) 548 16 39, GSM: 041/882 871

e-pošta: kapun.stanko@email.si

Po ugodnih cenah ponujamo ves čebelarški material. Imetnikom čebelarških kartic omogočamo popust. Po dogovoru dostavimo čebelarški material osebno na dom ali po hitri pošti. Ob delavnikih je trgovina odprta od 8. do 16. ure, ob sobotah pa od 8. do 12. ure.

Se priporočamo!

NOVO!
Specializirana trgovina
s čebelarškim materialom



Vzreja matic **DANILO BEDEK**

MOŠČANCI 21, 9202 MAČKOVCI

Tel.: 02 551 10 31, 041 652 913 • Domača stran: <http://users.volja.net/bedek> •
E-pošta: cebelarstvo.bedek@siol.com

Sprejemamo naročila za kakovostne in označene matice pod nadzorom KIS

Vsem članom ČZS z veljavno člansko izkaznico dajemo popust v višini:

- 2 % pri nakupu v vrednosti od 1.000,00 do 4.000,00 SIT
- 5 % pri nakupu v vrednosti od 4.000,00 do 10.000,00 SIT
- 10 % pri nakupu v vrednosti več kot 10.000,00 SIT

Priznana vzrejališče matic »Čebelarstvo KAPUN«

MIRNA 14, 9000 Murska Sobota • GSM: 041/882 868 • E-pošta: kapun.stanko@email.si

Sprejemamo naročila za označene matice kranjske sivke iz odbranih matičarjev pod nadzorom KIS. Prevzem osebno ali po pošti.



ŠTAJERSKA ČEBELARSKA ZADRUGA CELJE, z.o.o.

Prodajalna "ČEBELARNA"
3000 CELJE, Gosposka 3
Tel: (03) 544 17 23
apis_styria@hotmail.com

V trgovini lahko dobite ves čebelarški repromaterial:
- panje, opremo, zaščitno opremo, hrano za čebele.

Odkupujemo vse čebelje pridelke po ugodnih cenah.

Trgovina je odprta
ob ponedeljkih, torkih, četrtek in petkih
od 8. - 15. ure, ob sredah pa od 9. - 12. in od 15. - 18. ure.
Odprta je tudi vsako prvo soboto v mesecu od 8. - 12. ure.

Se priporočamo!

Odkupujemo tudi
ČEBELJE DRUŽINE
za izvoz v EU!



Prve čebelje družine
kranjske sivke,
prodane po 70. letih v Francijo!
s sodelovanjem Lojze in Remy Ivanec
SC LA CARNIOLE
www.apiphyt.com/carnica



Vzreja matic **ČEBELARSTVO VOZELJ**

DRAGOVŠEK 18 - 1275 ŠMARTNO PRI LITJI

Tel.: 01/899 11 49, faks: 01/899 30 10, GSM: 041/618 786

Sprejemam naročila za označene matice čiste kranjske sivke iz odbranih matičarjev pod nadzorom KIS. Maja vam ponujamo 5-, 7-, in 9-satne čebelje družine, vse imajo matice iz leta 2001.

KGR Rakovec s.p.

Gunceljska c. 28/a, 1210 Ljubljana-Šentvid

Tel./faks: (01) 512 46 77 – GSM 041/639 658 – www.kgr-sp.si, e-pošta: kgr@kgr-sp.si

ČEBELARSKA OPREMA IN DROBNI PRIBOR

- LOVILEC ROJEV AŽ, LR, ŽICA ZA ŽIČENJE • SMUKALEC CVETNEGA PRAHU 280, 330 mm
- VILICE, KLEŠČE ZA SATNIKE, MATIČNE KLEŠČE • MATIČNE REŠETKE HANEMAN, ŽIČNE AŽ, LR • AVSTRALSKE SPONKE, ZAPAHI 2/2 MALI, VELIKI, ZAPAHI L-D • RAZSTOJIŠČA AŽ 5–15

GOTOVINSKI NAKUP: 5-odstotni popust pri nakupu v vrednosti več kot 4.000 SIT, 8-odstotni popust pri nakupu v vrednosti več kot 20.000 SIT **Z VELJAVNO ČLANSKO IZKAZNICO.**

ODPRTO OD 8. DO 14. URE (ponedeljek – sobota) oziroma po dogovoru po telefonu 041 639 658.

Naročeno blago vam lahko pošljemo z Door to Door.

ČEBELARSKA ZVEZA DRUŠTEV
MARIBOR
Streliška 150
2000 Maribor
Tel/Faks: 02 331 80 10



Prodajno razstavni prostor je odprto:

Pon. - Pet.: od 9⁰⁰ do 17⁰⁰

Sob. od 8⁰⁰ do 13⁰⁰

V torek in nedeljo zaprto; Tel: 02 320 53 46

Dostop do novega centra



Vabimo vas v Čebelarski center Maribor,
na Streliški c. 150 (ob betnavskem gradu)

PONUJAMO VAM:

Čebelarsko opremo - Drobní čebelarski pribor - Zaščitna sredstva
- Vse vrste panjev: AŽ, nakladni, Kirer - Satniki za vse vrste panjev
- Satnice za AŽ, za nakladni LR, za mali in veliki KIRAR - Plastične satnice za nakladne in Kirarjeve panje - Steklina, lešena, kartonska in plastična embalaža - pokrovčki za kozarce.
UGODNO: Sladkor, sladkor v prahu, invertna sladkorna pogača, sladkorna raztopina FRUTASUN 85 Q 0 (v embalaži ali točena)
ODKUPUJEMO ČEBELJI VOSEK IN PROPOLIS

Pri nas je možnost plačila
z vsemi plačilnimi
karticami*

*Pri nakupu nad 5.000 Sit velja 3%, pri nakupu nad 10.000 pa 5% popust. Ostali popusti se izključujejo.

Možnost naročanja
prodajnih artiklov (po
telefonu, faksu, e-pošti), po
pozvetju, na vaše stroške.



ŠE VEDNO PA PRODAJAMO MED NA STARI LOKACIJI
ČEBELARSKÉ ZVEZE DRUŠTEV MARIBOR:

Tyrševa ul. 26 - 2000 Maribor
GSM: 041/268-954

ODPRTO:

Ponedeljek - petek: 10^h - 16^h

Sobota: 9^h - 12^h

Časopis Slovenski čebelar je ustanovilo -Slovensko čebelarsko društvo za Kranjsko, Štajersko, Koroško in Primorsko- leta 1898. Izdaja ga Čebelarska zveza Slovenije, Brdo pri Lukovici 8, 1225 Lukovica.

Tel.: tajništvo (01) 729 61 00, uredništvo: (01) 729 61 14 (Janez Mihelič, GSM: 040/209 004), faks: (01) 729 61 32.
e-pošta: cebelarska.zveza.slo@siol.net.

Izdajateljski svet: Lojze Peterle, Marjan Debelak, dipl. inž. arh., Janez Mihelič, univ. dipl. biol., dr. Jože Šnajder, dr. Janez Poklukar in dr. Aleš Gregorc.

Uredniški odbor: Janez Mihelič, univ. dipl. biol., Jože Babnik, inž. agr., dr. Jurij Senegačnik, doc. dr. Janez Poklukar, mag. Mira Jenko - Rogelj, Marjan Debelak, univ. dipl. inž. arh., čebelarski mojster Franci Marolt in dr. Aleš Gregorc.

Glavni in odgovorni urednik: Janez Mihelič, univ. dipl. biol., lektorica: Nuša Radinja, prof.

Letna naročnina za leto 2002 za nečlane je 7.700,00 SIT. Posamezna številka stane 700 SIT za člane oz. 750 SIT za nečlane skupaj z 8% DDV. Članarina skupaj z naročnino za Slovenski čebelar je 6.500 SIT. Člani lahko objavijo en brezplačen oglaš (20 besed) na leto, nadaljnja beseda je 50 SIT.

Reklamni oglasi: Cela barvna stran na ovitku 100.000 SIT, v sredini 60.000 SIT, pol strani 30.000 SIT, četrt strani 14.000 SIT. Popust pri ceni za 3- do 5-kratno objavo je 10%, za 6- do 10-kratno objavo 20%, za celoletno objavo 30%.

Splošni oglasi po 50 SIT za besedo, enako tudi za osmrtnice, ki vsebujejo več kot 40 besed.

Številka žiroračuna pri APP v Ljubljani je: 50100-678-48636, davčna številka: 81079435.

Za naročnike iz tujine – devizni račun: LJ BA SI 2X-900-27260-6274/0 – je letna naročnina 36 US \$.

Priprava za tisk: Prepress, d.o.o., Ljubljana, tisk: Tiskarna Ljubljana, d.d., Ljubljana.

Oblikovanje naslovice: Boštjan Debelak, dipl. inž. arh.

ČEBELARSKI CENTER SLOVENIJE

Brdo pri Lukovici 8, 1225 Lukovica; Tel: 01 / 729 61 00; Fax: 01 / 729 61 32

Razstavno prodajni salon Čebelarna



nudimo vam:

- bogato izbiro medov
- cvetni prah
- matični mleček
- propolis
- vošek
- kozmetiko na osnovi čebeljih pridelkov
- izbrana darila in spominke s poudarkom na čebelarstvu
- aranžiranje spominkov z darilno embalažo po želji
- čebelarstvo opremo in pribor
- sladkor, raztopine, pogače za prehrano čebel
- satnice iz voska vseh velikosti
- plastične satnice in satnike za LR panje
- AŽ, Kirarjeve in nakladne panje in pribor zanje
- čebelarstvo literaturo
- darilno embalažo
- stekleno, kartonsko in leseno embalažo...



Tel: 01 / 729 61 18
Fax: 01 / 729 61 31

Delovni čas:

Od ponedeljka do petka, od 9. do 17. ure, v soboto od 8. do 13. ure, v torek in nedeljo zaprto.

Za večje skupine odprto izven delovnega časa po vnaprejšnjem dogovoru.

Možnost naročanja prodajnih artiklov (po telefonu, faksu, e-pošti), po povzetju, na vaše stroške.

Gostišče "Pri čebelici"



Tel: 01 / 729 61 13
Fax: 01 / 729 61 31

50 sedežev v gostišču
60 sedežev na
letnem vrtu

domača hrana



Delovni čas gostišča:

Vsak dan od 8. do 22. ure



10 okusno
opremljenih sob



Možnost plačila z
vsemi plačilnimi
karticami



Tržaška 65, 2000 Maribor

Telefon: 02/320-64-52
Faks: 02/332-62-71
e-mail: vema@siol.net
naročila: embalaza@vema.si

Delovni čas:
pon. - pet.: 8^h - 19^h
sobota: 8^h - 13^h