

ZA VSE DOVOLJ DELA

Ob prehodu iz enega v drugo leto običajno usmerimo svoje poglede na naloge, s katerimi se bo treba spoprijeti in jih kar se da dosledno uresničevati.

Tudi naš letošnji pogled je usmerjen v skupno delovanje vseh organiziranih socialističnih sil občine in mesta pri reševanju aktualnih nalog, ki jih bo treba opraviti za naš lepši in srečnejši ju-

trišnji dan. Glavni del naših aktivnosti smo opredelili že v programskih izhodiščih in jih uokvirili v smernicah družbenega razvoja občine in mesta za leto 1979.

Naša samoupravna in politična naravnost bo tedaj usmerjena v čuvanje sistemskih in razvojnih zadev ter v organiziranosti in delovanje družbenopolitičnih organizacij.

Nadaljevanje na 6. strani



IZ GLOBIN

Foto SLAVKO GERLICA

15. JANUAR 1979

XX. LETNIK

1. ŠTEVILKA

BREZPLAČNO

NAŠA SKUPNOST

glasilo SZDL ljubljana moste-polje

● LJUBLJANA 2000

Celovita gospodarska razvitost

S prispevkom v prejšnji, predvsem pa v tej številki se v razpravo o Ljubljani 2000 vključuje tudi Naša skupnost. Na željo koordinacijskega štaba, ki je pri predsedstvu OK SZDL imenovan in zadalžen za vodenje javne razprave, odpiramo rubriko za prispevke na to temo.

Veseli bomo vaših razmišljanj o Ljubljani in še posebno o naši občini v njej za prihodnjih dvanajst let. Posredujte svoja razmišljanja tudi drugim prek Naše skupnosti.



Letošnje leto je zadnje leto srednjeročnega družbenega plana za obdobje 1976—1980. Zato že tako usmeritve za drugo srednjeročno plansko obdobje 1981—1985, v Ljubljani pa še za dolgoročno — vse tja do leta 2000. Ta smela odločitev ljubljanske družbenopolitične skupnosti je vsekakor nastala na podlagi bridkih spoznanj iz obdobja ekonomskega liberalizma, ko je bil razvoj vse preveč prepuščen podjetniškemu konceptu, naključju in nedodelanim letnim smernicam. Tedaj storjena družbena škoda še vedno ni odpravljena. Še vedno je večje število OZD in KS brez celovitih samoupravno oblikovanih razvojnih programov. Ljubljana pa je neenakomerno drobljena po občinah, kar na nekaterih področjih že možno ogroža nadaljnjo celovitost.

Nadaljevanje na 5. strani

SVEČANA SEJA

Konec lanskega leta se je zbral komite OK ZKS Ljubljana Moste-Polje na svečani seji. Posvetil jo je pomembni obletnici iz zgodovine organiziranega delavskega gibanja v Sloveniji: 50-letnici pokrajinske konference komunistične partije Jugoslavije za Slovenijo, ki je bila v noči med 25. in 26. decembrom 1928 v Nakrstovi hiši v Jaršah — sedaj Kodrova ul. št. 27.

Slavnostne seje so se udeležili predvojni komunisti, med njimi France Klopčič, udeleženec konference, na kateri je bil izvoljen

V pozdravnem nagovoru je sekretar OK ZKS Ljubljana Moste-Polje Dino Kodarin med drugim dejal: »Ni naključje, da so komunisti že pred pol stoletja, ko so delovali v globoki ilegalni, izbrali kraj svojega pomembnega sestanka na terenu sedanje občine Ljubljana Moste-Polje.

Nadaljevanje na 6. strani

● DELOVNI POGOVORI

Stalna oblika delovanja OK ZKS

Na 8. seji OK ZKS Ljubljana Moste-Polje konec lanskega decembra so navzoči med drugim obravnavali tudi oceno aktivnosti v zvezi z uresničevanjem zakona o združenem delu.

Nedavna akcija obiskov v OZD je imela velik odmev in bila ugodno ocenjena s strani teh organizacij združenega dela predvsem zato, ker so bili na pogovorih dani poudarki uresničevanju kongresnih sklepov in še posebej sklepov 3. seje CK ZKJ o aktualnih idejno-političnih problemih družbenoekonomskih gibanj in o izvajanju gospodarske stabilizacije.

Nadaljevanje na 6. strani



O delu pokrajinske konference pred 50 leti je spregovoril udeleženec le-te France Klopčič

za sekretarja pokrajinskega komiteja komunistične partije Jugoslavije, članica sveta federacije Lidija Šentjurec, sekretar komiteja MK ZKS Ljubljana Marjan Orožen, sekretar ji komitejev občinske konference ljubljanskih občin in prejšnji sekretarji OK ZKS Ljubljana Moste-Polje ter mnogi odgovorni samoupravni in družbeni delavci naše občine.



Slavnostna izjava sodnikov porotnikov

Zbori skupščine občine Ljubljana Moste-Polje so na skupnem zasedanju decembra preteklega leta po predhodnem evidentiranju in kandidacijskem postopku v okviru SZDL izvolili 208 sodnikov porotnikov temeljnega sodišča v Ljubljani.

Na januarski seji, ki sta jo vodila predsednik občinske skupščine Marjan Moškrič in predsednik temeljnega sodišča v Ljubljani Anton Remškar, so novoizvoljeni sodniki porotniki podali suvereno izjavo, da bo njihovo odgovorno delo vedno v skladu z ustavo in zakoni, da se bodo trudili za nadaljnji razvoj socialističnih samoupravnih odnosov, za oblast delavskega razreda, uresničevanje skupnih interesov in splošni napredek. (Foto: Dušan Jez)



Veselite na ledu v Zalogu

Foto TOM

V TEJ ŠTEVILKI NAŠE SKUPNOSTI TUDI UMETNIŠKA PRILOGA 25. MAJ!

• Ljubljana 2000

Celovita gospodarska razvitost

(Nadaljevanje s 1. strani)

Posledica takega planskega obdobja moramo povsem odpraviti v drugem srednjeročnem načrtu in v velikem projektu »Ljubljana 2000«. Zato je v Ljubljani spodbujena široka družbenopolitična akcija, v kateri želimo z ustvarjalnim odnosom za razvoj zainteresiranih delovnih ljudi in občanov zgraditi tak projekt družbenega razvoja našega mesta, ki bo daleč presegel vse do sedaj v svetu znane projekte.

Smo ena od petih ljubljanskih občin in kot Ljubljančani polno soodgovorni za uspeh tega projekta. Za prve informacije o pripravah za izdelavo planskih izhodišč smo zaprosili načelnico oddelka za gospodarstvo občinske skupščine Slavko Keržanovo.

— Kako smo se v občini lotili te ljubljanske naloge?

Dokumenti »Ljubljana 2000« terjajo po svojem pomenu in kompleksnosti ne le organizacijsko in strokovno temveč tudi doslej največjo družbeno akcijo vseh nosilcev planiranja, ki so zainteresirani za vsestranski družbenoekonomski razvoj Ljubljane.

Zato smo se v Ljubljani dogovorili, da je strokovni koordinator in strokovni nosilec priprave dokumentov »Ljubljana 2000« zavod za družbeni razvoj Ljubljane ter da vsa aktivnost v zvezi s pripravami poteka in ravni Ljubljane usklajeno po enotnem delovnem in terminskem programu.

Tako so vse ljubljanske občine konec preteklega leta že sprejele odloke o obvezni pripravi dokumentov »Ljubljana 2000«, ki zajemajo izdelavo naslednjih dokumentov:

— dolgoročne združene plane občin in mesta Ljubljana, ki vključujejo prostorske plane občin in mesta;

— dolgoročni družbeni plan za območje medobčinskega sodelovanja in

— urbanistične načrte ljubljanskih občin.

Obvezna priprava teh dokumentov zajema celoten prostor vseh ljubljanskih občin, vključuje pa tudi usklajenost razvojnih odnosov na območju občin, ki tvorijo skupnost občin ljubljanske regije in še nekaterih občin, ki so se v tem okviru odločile za medobčinsko sodelovanje.

Dokumenti »Ljubljana 2000« bodo izdelani za obdobje 1981-2000 z etapami 1981 — 85 in 1986 — 1995 ter z nekaterimi elementi do leta 2000. Poleg tega bomo istočasno pripravljali tudi srednjeročne družbene plane za obdobje 1981 — 85, tako da bosta oba planska dokumenta povezana med seboj.

V Ljubljani je bilo doslej izdelanih že več nalog, ki pomenijo osnove za izdelavo dolgoročnih planskih dokumentov. Pomemben v tej skupini je paket sprememb in dopolnitev GUP na območju ljubljanskih občin, ki ga delovno imenujemo regulacijski načrt. Regulacija, ki jo izdelujemo za območje naše občine, prinaša poleg ocene dosedanjega urbanističnega razvoja občine za daljše obdobje.

V okviru sprejetega programa bo izvršni svet predložil:

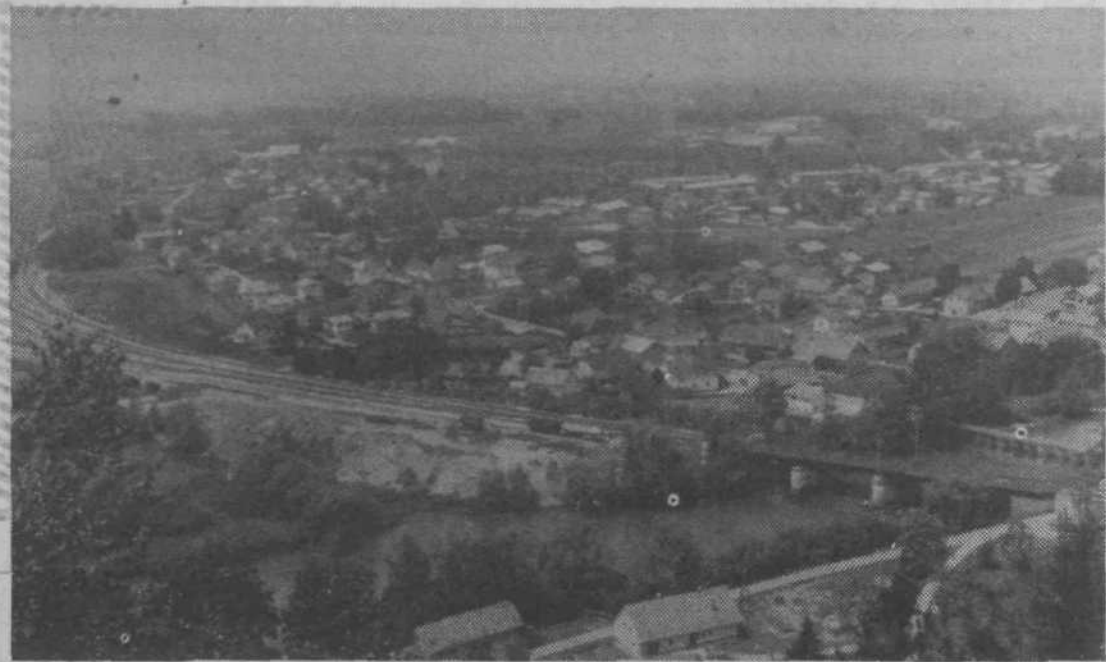
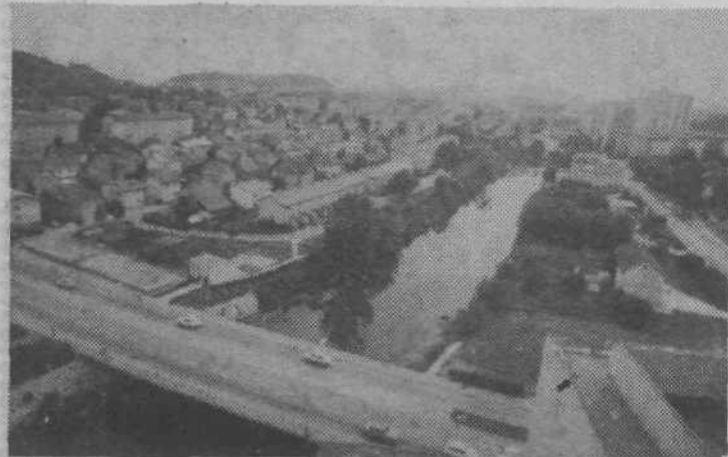
— skupščine občine osnutek smernic najkasneje do 20. septembra 1979,

— udeležencem dogovorov o temeljnih planov osnutke dogovorov o temeljnih planov najkasneje do 20. marca 1980,

— skupščini občine osnutek planov najkasneje do 20. marca 1980 in

— skupščini občine predlog plana najkasneje do 30. oktobra 1980.

Seveda pa bo celotno delo lahko uspešno opravljeno le tedaj, če bodo svoje razvojne programe pripravili tudi vsi pomembnejši subjekti razvoja. Da bi zagotovili čimvečjo enotnost pri izdelavi srednjeročnih in dolgoročnih planov osnovnih nosil-



cev planiranja (TOZD, KS, SIS), bomo prek zavoda za družbeni razvoj Ljubljane zagotovili enotno metodološko vodenje. Prva posvetovanja s predstavniki združenega dela so že v teku, še v januarju bodo posvetovanja tudi s predstavniki KS in SIS s področja družbenih dejavnosti.

— Ali se že kažejo grobi obrisi naše občine v Ljubljani leta 2000?

Razvoj občine v naslednjih desetletjih je vsekakor vezan na bodoče dolgoročne razvojne usmeritve Ljubljane kot celote. V temeljnih vprašanjih za oblikovanje smernic družbenega razvoja Ljubljane do leta 2000 je zapisano: »Cilj ne more biti velika Ljubljana za vsako ceno, temveč kako bodo ljudje v njej delali in živeli.« To pa pomeni, da zahteva vsak nov prebivalec ne le delovno mesto, temveč tudi vse dobrine družbenega standarda: stanovanje, vrtec, šola, zelene in rekreacijske površine, čist zrak itd. Zato je za Ljubljano sprejemljiva le usmeritev na visoko tehnično opremljenost dela. Gre torej za preobrazbo doslej ekstenzivne industrializacije v dolgoročno politiko celovite gospodarske razvitosti. Le to bo prineslo visok narodni dohodek na prebivalca in s tem višjo raven družbenega standarda.

Ena osnovnih usmeritev razvoja Ljubljane je modernizacija obstoječe in gradnja nove sodobne industrije. Prav v okviru te usmeritve pa so dane naši občini izredno velike možnosti razvoja v prostoru. Naša občina namreč razpolaga z več kot 50 % vseh prostih površin, namenjenih za proizvodne dejavnosti v Ljubljani (okoli 530 ha). Od osmih specializiranih industrijskih con v Ljubljani so že doslej kar tri načrtovane v naši občini: MP — 3, (bivše letališče) —

lahka predelovalna industrija, MP — 4 (Zalog) — živilska industrija in IR Dolsko — bazična kemija in proizvodnja energije.

Zato predvidevam, da se bo ob doslednem uvajavljanju sprejetih načel (od ekonomike prostora do varstva okolja, razvoja infrastrukture ipd.) naša občina razvila v sodobno industrijsko središče Ljubljane. Že doslej predstavlja delež industrijske proizvodnje v ustvarjenem druž-

drugih gospodarskih dejavnosti načrtovati hitrejši družbeni razvoj občine — od šol, vrtcev in zdravstvenih domov do kulturnih dobrin, znanstvenih zavodov, preskrbe.

Ob načrtovanju dolgoročnega prostorskega razvoja občine ne bomo smeli zanemariti odnosa do zemlje. Očuvati moramo kvalitetna kmetijska zemljišča za intenzivno kmetijstvo, ki ga bomo vključevali v sistem oskrbe



benem proizvodu prek 50 %, v dolgoročnem razvoju občine pa bo ta delež znatno večji.

V dosedanem razvoju občine je veliko nesorazmerje med ekonomskim in družbenim razvojem občine. Povzročilo ga je naglo priseljevanje prebivalstva v zadnjem desetletju. Zato bo morala biti vsebina dolgoročnega razvoja občine sklada z ekonomskim, prostorskim in socialnim razvojem. To pomeni, da bo treba z razvojem industrije in

mesta. prostorski načrt za potrebe kmetijstva, ki ga je skupščina občine že sprejela za dobo 15 let, daje možnosti za uresničevanje teh ciljev.

Pomembna usmeritev dolgoročnega razvoja občine, ki je opredeljen že v srednjeročnem programu 1976 — 80, pa je tudi postopno odpravljanje razlik v razvoju mestnih in zunajmestnih predelov občine.

S. G.

