





Agrokomerc — Merx

## Sodelovanje na področju kuncereje

Na pobudo izvršnega sveta in Gospodarske zbornice Bosne in Hercegovine je bil pred nedavnim v Ljubljani sestanek s slovenskimi gospodarstveniki, na katerem so se dogovarjali o ponovnem zagonu opuščene proizvodnje Agrokomerca v Veliki Kladaški. Takrat je stekel tudi zelo konkreten pogovor z našo članico

sredstva uporabljati sredstva FNP (fond za nerazvita področja), je sozd Merx predlagal Agrokomercu, naj se obstoječa proizvodnja in prostori ločijo od delovne organizacije Kunex kot ekonomska enota in se priključijo Kmetijskemu kombinatu Šentjur. To je tudi izredno zanimivo za Merx in njeno članico, kajti s priključitvijo te

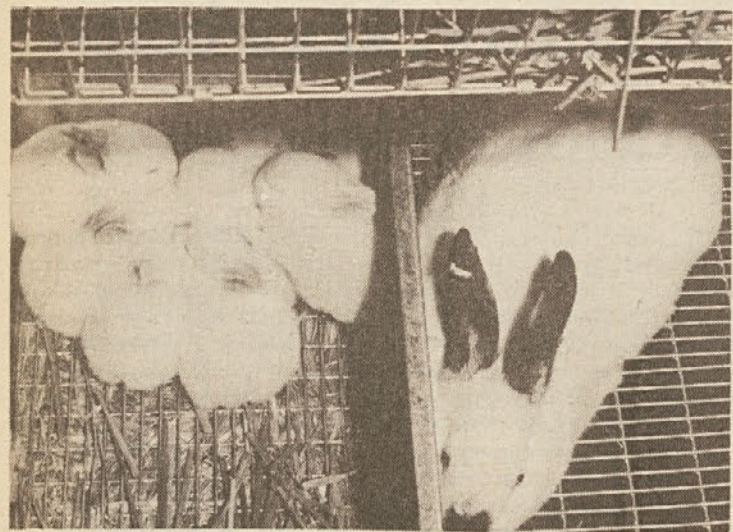
ampak samo za polepšanje. Obnovili jo bodo povsem od tal, inštalacije, opreme do pročelja. Dela bodo začeli že julija, naložba pa bo stala delovno organizacijo 15 starih milijard dinarjev.

### BOLJ DINAMIČEN IN PRAVIČEN SISTEM NAGRAJEVANJA

Pri nagrajevanju po delu v delovni organizaciji Moda zdaj usklajujejo in dopolnjujejo pravilnik o nagrajevanju, metodologijo in vrednostne razrede s panožnim sporazumom. Večji poudarek bodo dali količniku obračunavanja, ceni dela in tudi številu zaposlenih. Ko bodo vsi ti akti usklajeni, bodo razlike pri osebnih dohodkih od enote do enote dokaj različne, pa tudi velike. Vse bo odvisno od dobrega dela delavcev v posamezni enoti. Torej bodo prešli od prejšnjega sistema nagrajevanja, ko so imeli omejitve glede planske vrednosti točke, na bolj dinamičen in pravičen sistem nagrajevanja.

### POSLOVNI ČAS

Na sejah samoupravnih organov so v delovni organizaciji Moda že razpravljali o poslovnem času. Izdelali so svoj predlog in ga posredovali občini in sozdu Merx. Predlagajo, da bi bile vse enote odprte od 8. do 19. ure, razen prodajalne Čipka, ki bi bila odprta od 8. do 16. ure. Seveda sta to samo njihova želja in predlog, kako pa bo v resnici, je še odvisno od usklajevanja z drugimi enotami v sozdu, svetu potrošnikov in drugod. Nikakor pa se ne navdušujejo nad deljenim delovnim časom, ker za to še ni urejenih precej vprašanj (od varstva, prevoza ipd), istočasno pa bi se pokazal presežek delovne sile, ki jo v tem trenutku ne bi mogli razrešiti niti z naravno selekcijo.



Kmetijskim kombinatom Šentjur o možnosti sodelovanja na področju kuncereje. Predstavniki kombinata in sozda Merx so si zatem ogledali njihove farme in ugotovili, da bi bilo možno sodelovanje, saj imajo zelo dobro razvito kuncerejo in tudi dober kader. Nimajo pa obratnega kapitala, zato sedaj poslujejo samo s polovično zmogljivostjo. Prav tako imajo že nekaj zgrajenih in opremljenih farm, ki so trenutno prazne prav zaradi pomanjkanja kapitala za nakup samice.

proizvodnje bi se zaokrožila proizvodnja kunccev na 0,5 milijona na leto, kar pa je osnova za gradnjo izvozne klavnice za kunce. Seveda pa bo ta Merxova pobuda prišla v poštev le, če bo Merx dobil sredstva iz FNP za trajna obratna sredstva in matično čredo.

### OBNOVA MANUFAKTURE

In kaj je novega v delovni organizaciji Moda? Trenutno se intenzivno pripravljajo na obnovo prodajalne Manufakture v Cankarjevi ulici. Ker je bila ta prodajalna že do sedaj specializirana, v tem primeru ne bo šlo za spremembo prodajnega programa,

Ker pa je slovensko gospodarstvo zainteresirano, da se ta proizvodnja v Veliki Kladaški oživi in ker je možno za matično čredo in trajna obratna

### Pripravljajo program dejavnosti

## Nova rešitev za Reklamo

V prejšnji številki glasila smo pod naslovom »S skupnimi močmi so našli rešitev« pisali o iskanju rešitev za sanacijo delovne organizacije Reklama. Posebna delovna skupina se je izmed najrazličnejših variant opredelila za to, da se delovna organizacija Reklama vključi kot toz ali poslovna enota v eno izmed delovnih organizacij sozda. Bili so že opravljeni prvi razgovori z delovno organizacijo Potrošnik.

vključevanja, skupno z elaboratom o vključitvi. Če ne bo prišlo med postopkom do večjih zapletov, bi se delovna organizacija Reklama vključila

v Golovec s 30. septembrom 1988. O vseh spremembah vas bomo sproti obveščali ali prek glasila ali pa prek našega Poslovnega informatorja.

### Prejeli so minimalni OD

## Delavci upajo na rešitev

Delovna organizacija TURIST Nazarje je že nekaj časa v težkem ekonomskem položaju. Izguba se veča, ob prvem trimesečju je znašala kar 2,5 stave milijarde dinarjev in delavci tega kolektiva so zato prejeli minimalne osebne dohodke. Tako so delavci prejeli za enomesečno delo 26 starih milijonov dinarjev. Kljub temu da delavci niso prejeli plačane nobene nadure, niti nočnega niti nedeljskega dela, ampak so prejeli osebni dohodek v višini povprečja prvih treh mesecev, zmanjšan za 20 odstotkov in povišan za rast življenjskih stroškov, so strpni in upajo, da se bo v sozdu Merx našla rešitev tudi zanje.

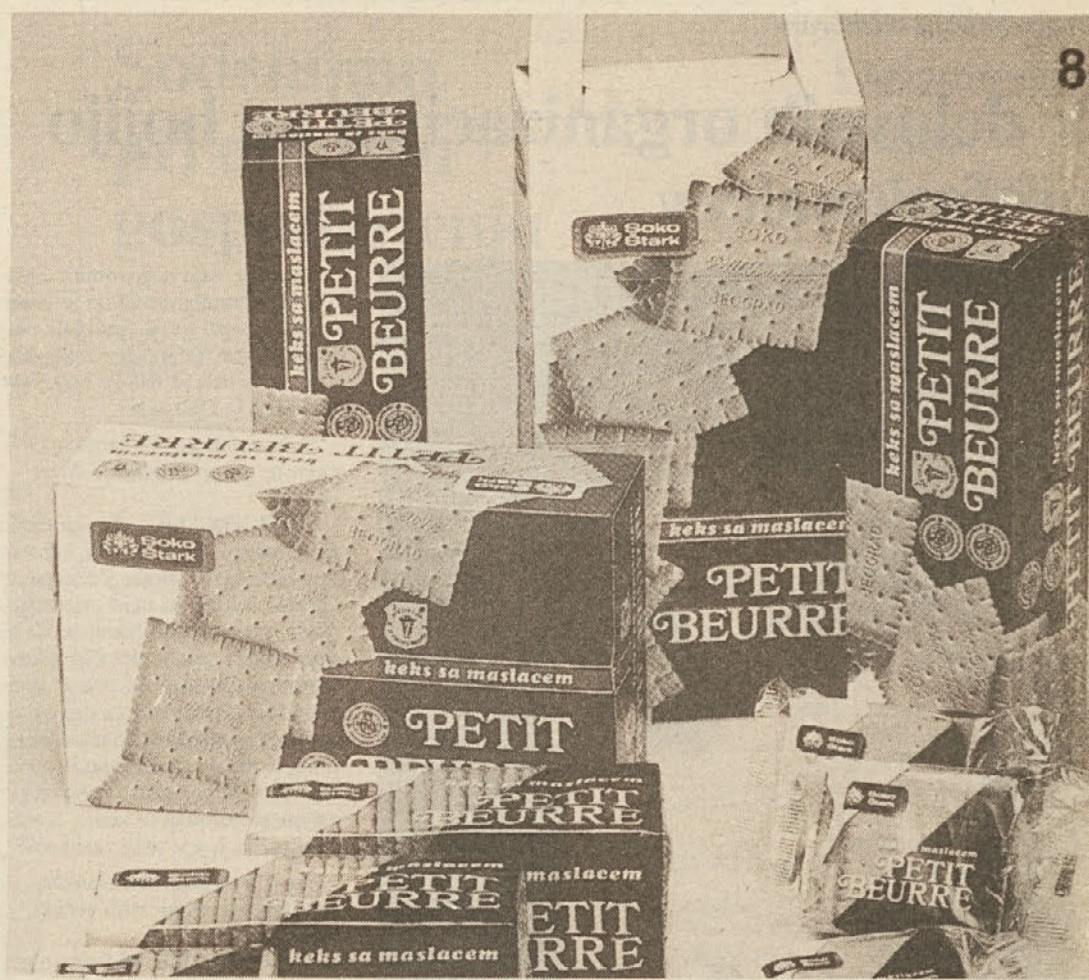
V delovni organizaciji, tako pravi direktor Marjan Trontelj, vidijo edino rešitev te krize v zmanjšanju števila zaposlenih in ukinitvi nekaterih poslovnih enot, ki danes v glavnem pomenijo stroške in ne ustvarijo nobenega dohodka. Imajo 4 takšne enote in predvsem tam, kjer je močan zasebni sektor. Nasploh ugotavljajo v delovni organizaciji, da je v tem predelu gostinstvo predimenzionirano in da je število gostinskih objektov na število prebivalcev večje od republiškega povprečja. Zato je edini izhod v ukinitvi nekaterih objektov. Ker pa bi se s tem že tako majhna delovna organizacija še zmanjšala in bi bila še bolj na »prepihu«, razmišljajo tudi o statusni spremembi. Gre za že staro razmišljanje, ki so ga ponovno obdelovali, torej za združitev trgovske delovne organizacije SAVINJA

Mozirje in delovne organizacije TURIST Nazarje v eno delovno organizacijo.

Prvi koraki so narejeni, ali bo prišlo do združitve ali ne pa bomo videli, ko bo narejena podrobna analiza, na osnovi te pa se bodo delavci obeh kolektivov odločali za to statutno spremembo.

## Obnova voznega parka

Temeljna organizacija Transport Kmetijskega kombinata Šentjur redno skrbi za obnovo svojega voznega parka, v katerem imajo trenutno 28 najrazličnejših vozil od 2 do 25 ton. Tako vsako leto zamenjajo povprečno 5 vozil. Pred kratkim so že sklenili pogodbe in že tudi vplačali tri nove tovornjake. Tako pričakujejo enajst in šeststonska kamiona tam in 5-tonski kamion zastava. Vsa tri vozila bodo za potrebe kmetijstva, torej bodo specializirana za prevoz živine in krmil v razsutem stanju.



## Predstavitve in degustacija proizvodnega programa Poljoprivrednega kombinata in Soko Štark iz Beograda

Sozd Merx, DO Blagovni center in PKB, toz Marketing iz Ljubljane sta v jedilnici Preskrbe pripravila predstavitev in degustacijo proizvodnega programa PKB in predvsem izdelke tovarne SOKO ŠTARK.

Pogovarjala sem se z vodjo Borom Bašto, ki je povedal, da je poslovno

sodelovanje izredno uspešno že zdaj, pričakujejo pa, da bo tako tudi v prihodnje. S predstavitvijo in degustacijo želijo seznaniti kupce z novimi proizvodi tovarne Soko Štark, to so keksi in valji, proizvodi LIDO, ŠATO in VALO, z bioprogramom (kolači, omelete), mnogo izdelkov iz

dosedanjega prodajnega programa pa je v povsem novi embalaži, ki privlači kupce. Na degustaciji so bile na voljo žgane pijače z Jelove gore, sokovi — Vočarske plantaže, vina iz Vršca, Uljarica pa je pripravila bio program. Izjemno dobro je tržišče sprejelo kandirano sadje, obilito s čokolado in pa sladolede ter zamrznjene izdelke. Bora Bašta je uvodoma pozdravil glavna direktorja DO Blagovni center Vencislava Zalezina ter DO Potrošnik Alojza Forštnerja ter vse druge na degustaciji.

Z. Z.

## Ureditev aranžerske delavnice

Ko sem se zadnjič pogovarjala z direktorjem delovne organizacije Teko Vinkom Pečnikom o tem, kaj je novega pri njih, mi je povedal, da so trenutno vsi njihovi naporji usmerjeni v odprtje prodajalne v Gubčevi ulici.

Do sedaj teče vse po načrtih. Nova prodajalna se bo imenovala Elita.

Gre za povsem specializirano prodajalno z usnjeno galanterijo, obutvijo, usnjeno konfekcijo in raznimi usjnimi modnimi dodatki, ki spadajo k temu programu.

V kletni etaži nove prodajalne pa bo aranžerska delavnica, kajti njihovi delavci delajo sedaj v nemogočih razmerah, v improviziranem prostoru z omejenimi možnostmi.

Naj povemo kot zanimivost še to: pri podiranju starega objekta se je našel del starega mestnega obzidja. Arhitekt je želel, da se ta zid vgradi v nov objekt, vendar pa predstavniki Zavoda za spomeniško varstvo tega niso dovolili in bo sedaj zid zunaj prodajalne oziroma za njo.

## Lastni ukrepi so nujno potrebni

Tako kot pri večini naših članic so tudi v delovni organizaciji Teko izoblikovali svoje ukrepe za prilagajanje gospodarjenja splošno znanim jugoslovanskim ukrepom.

Prve ocene so pokazale, da bo tudi tu nastal tehnološki presežek delavcev, ki ga bodo reševali z naravno fluktuacijo (upokojitve, porodniški dopust in podobno).

Tudi podatki za prvo trimesečje so pokazali »alarmno stanje«, zato so bili ukrepi takšne vrste tudi v delovni organizaciji Teko nujno potrebni.

K najboljšim rezultatom bosta poleg sprejetih ukrepov vsekakor pripomogli tudi obe novi specializirani prodajalni, razmišljajo pa že, da bodo septembra odprli tudi svojo brezcarinsko prodajalno in to v drugem delu prodajalne Yu boutiquea.

### Referendum je uspel

## Dejavnosti po načrtu

Delavci gorsko-turističnega centra Kope so se na referendumu 76-odstotno opredelili za izločitev iz temeljne organizacije Gostinstvo in turizem Radlje. Tako se zdaj pripravljajo na ustanovitev nove temeljne organizacije Kope, ki bo v sklopu delovne organizacije Hoteli-gostinstvo.

Pripravljani in v razpravi so tudi vsi samoupravni splošni akti in drugi akti, ki so potrebni za normalno delovanje temeljne organizacije. Po soglasjih inšpekcijskih služb in odprtju žiro računa bo predvidena nova temeljna organizacija Kope ustanovljena v drugi polovici julija.

## KDOR IŠČE — TA NAJDE

### Obiščite:

Blagovnico Nova vas, Blagovnico Vitanje, Blagovnico Šentjur, Resevna Šentjur, Market Vojnik, Plavž Štore, Market Debro, Tekstil in Konfekcija Laško...

- Proizvodi Tomos
- Pohištvo
- Nekatere vrste gradbenega materiala

MERX POTROŠNIK CELJE



Nagrada Slavka Šlandra

## Podeljene bodo ob občinskem prazniku

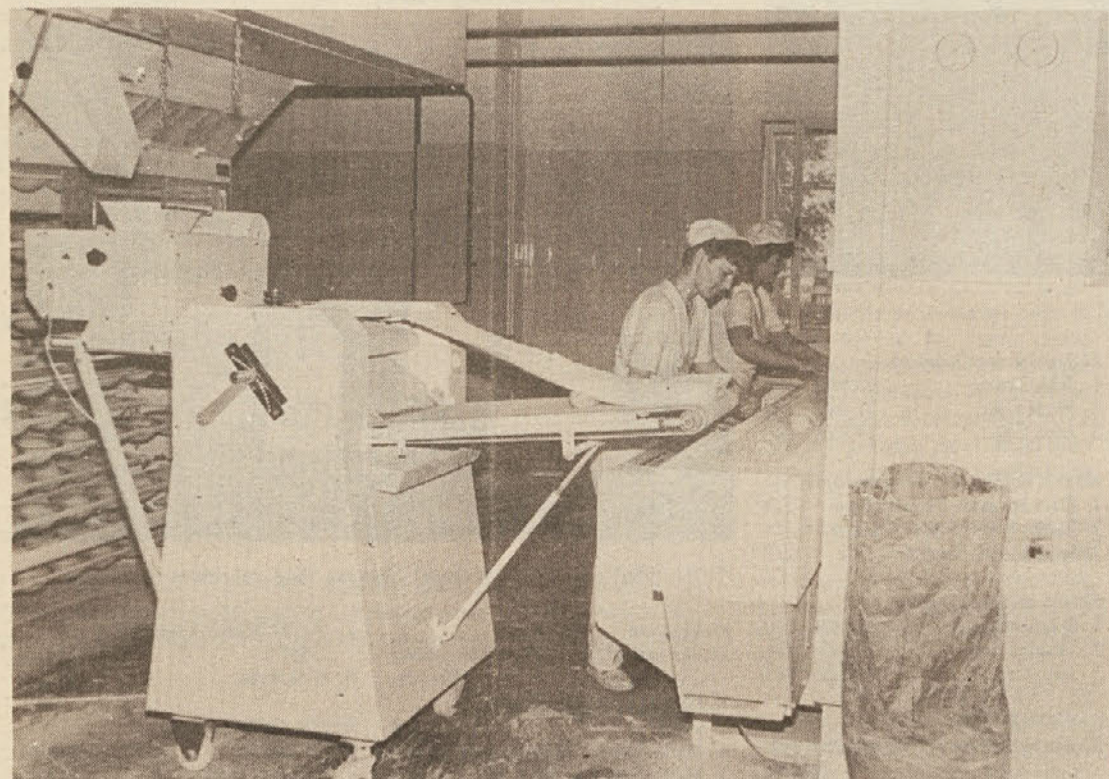
Nagrada »Slavka Šlandra« pomeni priznanje občine Celje za najvišje dosežke, izredne stvaritve ali vrhunske uspehe na vseh področjih življenja in dela, ki so splošnega pomena za občino ali prispevajo h krepitvi njenega ugleda. Nagrade se podeljujejo vsako leto v trajno počastitev in spomin na borca in revolucio-

na površini 7 ha ter 1 ha višenj. Zahtevna investicija v zasebni sektor je bila izvedena z minimalnimi sredstvi združne organizacije. V sorazmerno kratkem času je v celoti osvojil tehnologijo proizvodnje v sodobnih intenzivnih sadovnjakih, predvsem z lastno zaposlitvijo, vztrajnostjo in doslednostjo usmerjenostjo v nekaj novega

torja na Štajerskem; obseg proizvodnje pa je takšen, da ga bomo uvrščali med največje zasebne proizvajalce namiznega sadja v Sloveniji.

### DOMLINSKO PREDELOVALNA INDUSTRIJA

— Dejavnost mlinarstva in pekarstva je v celjski občini pogosto men-



V delovni organizaciji Mlinsko predelovalna industrija je med zaposlenimi tudi veliko žensk.



Sadovnjak Mirana Prezlja, združenega člana Kmetijske zadruge Celje

narja, narodnega heroja Slavka Šlandra.

Letos je komisija podelila štiri nagrade, med njimi sta jo dobila kar 2 iz Merxa, kooperant Kmetijska zadruga Celje Miran Prezlj in DO Mlinsko predelovalna industrija.

**Miranu Prezlju**, roj. 5. 8. 1937. leta, kmetijskemu proizvajalcu-sadjarju iz Rakove steze 10, Frankolovo.

Miran Prezlj je združen član Kmetijske zadruge Celje od leta 1978, torej odkar je postal lastnik zapuščene kmetije v KS Frankolovo. Skupno s kmetijskimi strokovnjaki je začel z načrtovanjem ponovne obdelave kmetije ob upoštevanju pridelovalnih možnosti in ekonomičnosti proizvodnje. Skupna odločitev strokovnih služb Inštituta za hmeljarstvo in pivovarstvo Žalec Kmetijske zadruge Celje in tovariša Prezlja je bila usmeritev kmetije v intenzivno sadjarsko proizvodnjo. Že v letih 1980 in 1981 je zrasel intenzivni nasad jablan

— sodobnejšega. Posebno skrb namenjajo kvaliteti pridelka, s čimer si je zagotovil uspešen prodor na tržišče z namiznim sadjem.

Tržna proizvodnja namiznih jabolk prve kvalitete je v zadnjih letih nihala od 60 — 80 ton, odvisno od vremenskih razmer, kot so vplivali zimske pozebe in poletne toče.

Skupno z Inštitutom za hmeljarstvo in pivovarstvo Žalec sodeluje pri iskanju oz. razvijanju novih poizkusov škropljenja v lastnem nasadu in uvajanju integralnega varstva nasada.

To pomeni ob velikem poznavanju in zaupanju v stroko pomemben prispevek k zmanjšanju porabe škodljivih zaščitnih sredstev na hektar sadovnjaka.

Priznani strokovnjaki s področja sadjarstva ocenjujejo njegov sadovnjak kot enega najlepših in največjih nasadov združeno organiziranega sek-

javala svojo organizacijsko obliko, toda vedno za boljšo preskrbo Celjanov z moko in kruhom.

Napredek v kakovosti ponudbe in tehnološkem razvoju je vidnejši zlasti v zadnjih osmih letih, ko sta se združili dejavnosti mlinarstva in pekarstva.

V tem času je Celje dobilo nove silose za pšenico, sušilnice, za žitarice, novo industrijsko pekarno in preurejeno pekarno Gaberje v slaščičarno. Z dograditvijo 1500 tonskih silosov za moko, bo v maju letošnjega leta sklenjen tudi tehnološki krog predelave na Hudinji; povezal bo proizvodni proces od prevzema žitaric, sušenja, skladiščenja moke, do predelave v pekarni, torej proces od žitnega zrna do kruha in peciva. V tem času pa so investicijska sredstva usmerjena predvsem v nabavo strojno-tehnološke opreme, s čimer se bo MPI povsem približala ostalim žitno-predelovalnim organizacijam v Sloveniji.

Poslovna politika, usmerjena v sklepanje dolgoročnih pogodb in sporazumov ter vlaganje znatnih sredstev v usposabljanje zemljišč v Vojvodini in Sloveniji, se je v celoti potrdila kot pravilna. Kljub izrednemu pomanjkanju pšenice in moke v preteklih letih, je MPI s tako politiko in dobro organiziranostjo uspevala zagotavljati nemoteno preskrbo. Začrtana poslovna politika vključuje tudi krepitev razvojno tehničnega oddelka, ki naj bi še v večji meri zagotavljal stalno izboljševanje kvalitete in širjenja asortimana. MIP se z razvojnimi nalogami že pojavlja v projektu prestrukturiranja celjskega gospodarstva, na razvojnem področju pa sodeluje tudi Inštitut za žitarice v Novem Sadu, Kliničnim centrom v Ljubljani in drugimi.

V DO Mlinsko predelovalni industriji predelajo v tem času 26000 ton pšenice letno ter proizvedejo 20 ton pekovskih in slaščičarskih izdelkov. V svojih domovih in tovarnah se torej Celjani lahko vsak dan znova in znova razveselimo toplga, dišečega kruha.

Za vse to gre priznanje 552 članskemu homogenemu in dobro organiziranemu kolektivu, v katerem, ob dobri poslovni politiki daje rezultate trud slehernega posameznika in kolektiva kot celote.

## Sodelujmo pri dobrem gospodarjenju

Napiši, kaj predlagaš za izboljšanje gospodarjenja v svojem delovnem okolju:

— izboljšanje organizacije poslovanja

— zmanjšanje materialnih stroškov

— predlagaj vsaj en koristen predlog s področja izboljšav in inovacij (če je potrebno nariši skico)

Vse koristne predloge bo pregledala posebna komisija in najboljše tudi nagradila.

Ta akcija poteka vse leto.

Prosimo, da izpolnjen predlog oddate na naslov: SOZD MERX, Ulica 29. Novembra 16, 63000 Celje s pripisom AKCIJA—INOVACIJE. Vsak predlog mora biti podpisan lastnoročno.

PREDLAGATELJ: .....

PRIIMEK IN IME: .....

DELOVNA ORGANIZACIJA OZ. TEMELJNA ORGANIZACIJA .....

LE S SKUPNIMI MOČMI, SODELOVANJEM IN PREDLAGANJEM BOLJŠEGA, NAM BO JUTRI LEPŠE!

### Razvojni nalogi

## Brez sredstev ne bo nič

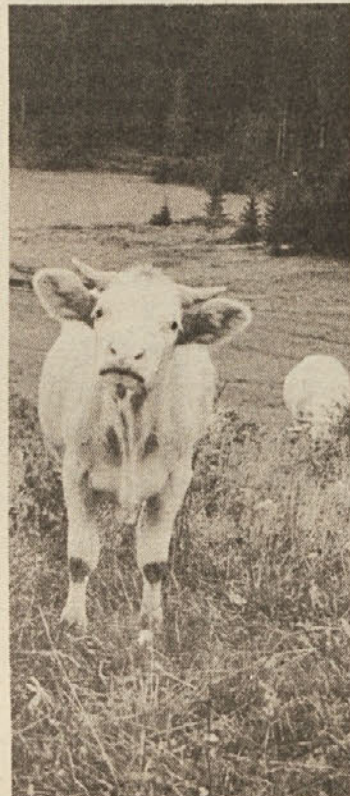
V Kmetijski zadrugi Celje so se letos lotili dveh razvojnih nalog. Prva ima naslov Ekonomske tržne možnosti in nadaljnje perspektive Kmetijske zadruge Celje. Kot nam je povedal vodja pospeševalne službe Igor Marzidovšek, bo ta naloga na podlagi analize trenutnega stanja ugotovila razvojne možnosti tako na področju kooperacijske proizvodnje, trgovinske dejavnosti in notranje organiziranosti Kmetijske zadruge Celje. Za naloge so že pripravljene dispozicije in smernice, trenutno stanje je popisano, treba ga je samo še razčleniti in poskati zunanje sodelavce za posamezna področja.

Druga naloga ima naslov Možnosti pospešenega razvoja kmetijstva na območju naselij Brdce nad Dobrno in Strmec nad Dobrno. Nosilec dispozicije za to nalogo je Tone Robič, priznani slovenski strokovnjak za razvoj hribovskih kmetij, nosilec same naloge pa bo Bojan Nendl.

Za kaj gre v bistvu pri tej nalogi? Brdce in Strmec nad Dobrno sta najmanj razviti naselji v občini Celje. Kmetijska zadruga Celje se je odločila za podrobno analizo tega območja z nakazanimi rešitvami iz dveh razlogov. Prvi je ta, da se to območje temeljito predstavi najodgovornejšim ljudem za razvoj kmetijstva v občini Celje. Drugi razlog pa je, da je to območje zanimivo za razvoj kmetijstva, ker ob določenih spremembah bila dana možnost krepitve večjih kmetij. Zanimivo je za razvoj intenzivne go-

vedorejske prireje, to je celoletne dnevne paše plemenskih telic ali telic za paitanje in pa paitanje teh telic v že obstoječih objektih.

Trenutno teče popisovanje tega območja. V Brdca je 23 hišnih števil, od 17 popisanih vsi obdelujejo



Na posnetku so pašniki kmeta Stimulaka na Kozjaku.

## Idejni projekt pripravljen Delavcem bomo omogočili višjo raven počitnikovanja

Da bi zagotovili dodatne zmožljivosti počitniških domov in izboljšali počitnikovanje naših delavcev, je bil ustanovljen projektni svet, ki naj bi pripravil informacijo o ceni ter vse druge potrebne podatke, pomembne za samoupravne organe delovnih organizacij, da bi se lahko odločili za nakup postelj za svoje delavce.

Idejni projekt predvideva fazni koncept izgradnje in revitalizacije počitniškega doma Na-Na v Tjesnem. Z investicijo, nadzidavo objekta in adaptacijo obstoječih sob bi podvojili zmožljivosti, kar pomeni možnost za 1000 gostov letno, ob že zagotovljenih kapacitetah kuhinje in restavracije v obstoječih objektih. Razširili bi tudi drugi del infrastrukture, plažo in parkirišča, dolgoročno pa bi bilo možno pridobiti še dodatna zemljišča ob za zidavo bungalovov. Predvideva se tudi izgradnja oziroma ureditev sob višje kategorije, ki bi bile namenjene samo tujim gostom. Gre za tako imenovani novi del hotela.

Sedaj bo projektni svet pripravil pravila sovlaganja oziroma pravice iz medsebojnih odnosov, sama naložba pa se bo začela takoj po letošnji poletni sezoni.

## Kje bodo letovali naši delavci

MIHA PLANK, zaposlen v slaščičarni Gaberje, oče treh otrok, samohranilec

Letos bomo dopust najbrž preživeli doma. Imam tri šoloobvezne otroke, ki bi želeli na morje, vendar nam finančna sredstva tega ne dopuščajo in se zato v delovni organizaciji tudi nisem prijavil na razpis za letovanje. Sploh nisem razmišljal, da bi šli na morje. Vaše vprašanje pa me je spodbudilo, da se bom pozanimal, ali imajo še kaj prostora. Če bi mi delovna organizacija krila del stroškov ali če bi mi omogočili obročno odplačevanje, bi najbrž lahko šli na morje.





