

# Potrebujejo delavce

Tovarna konfekcije TIP-TOP se odločno postavlja na noge

Novi direktor nekdanjih Modnih oblačil, današnje tovarne konfekcije Tip-Top, Dušan Goltes nam je brez okolišanja povedal, da za normalno proizvodnjo, ki so si jo začrtali glede na strojno zmogljivost in ekonomski račun, takoj potrebujejo okrog 350 novih delavk in delavcev. Nekvalificiranim delavcem, ki se žele zaposliti, nudijo zelo ugodne pogoje, in sicer: sprejemajo vsako nekvalificirano delavko ali nekvalificiranega delavca, ki je dopolnil osnovno šolo oziroma

15. leto starosti. Na tri-mesečnem tečaju, ki ga vsakomur štipendirajo s 50 stariimi tisočaki, se lahko priuči na stroko, v naslednjih treh mesecih pa se za strojem z osnovno plačo bori za normo. Razliko med izpolnjenjo oziroma neizpolnjenjo normo ter osnovno plačo podjetje te prve tri mesece »regresira«, potem pa mora vsak sam zaplavati, kakor zna in zmore.

Ce vemo, da se po zatrdilih direktorja povprečne plače priučenih delavk in delavcev

v tej tovarni gibljejo med 130 in 160 stariimi tisočaki na mesec, neredki zaslužijo tudi nad 200 tisočakov, potem to pomeni najvišje mesečne osebne dohodke v tej stroki v naši republici.

Trenutno ima Tip-top zaposlenik okrog 950 delavcev, račun pa na 1.350 zaposlenih. Zakaj takšna ekspanzija? Kot že rečeno, obseg proizvodnih zmogljivosti ter optimalna izkoriščenost osnovnih sredstev sta ena plat, druga pa zelo ugoden plasma na domači in tuji trg, ki se gibljeta v razmerju 65:35.

Za razliko od starega podjetja so Tip-topovci pri tujcih dosegli stoodstotno boljše finančne pogoje prodaje, in sicer v Švici, Nemčiji in na Nižozemskem, prav tako pa tudi na domačem trgu, kjer kupce lahko izbirajo, saj prednjačijo v kvaliteti.

Proizvodnjo za prihodnjo pomlad in poletje imajo že v celoti prodano. Delajo torej samo to, kar je grošit že kupil. Prihodnje leto bodo imeli za skoraj 100 odstotkov višjo proizvodnjo kot letos, na podoben vzpon pa računajo tudi v 74 letu, ko naj bi dokončno splezali na zeleno vejo. Zakaj?

Po sredi so obratna sredstva, ki si jih morajo ustvariti, kakor zahteva nova zakonodaja in kar je sicer nujnost za normalen obseg poslovanja. V ta namen bi potrebovali občuten kredit, za katerega se bore pri Jugobanki. Gre za okrog 70 milijonov dinarjev, ki bi zagotovili tej delovni organizaciji rentabilno poslovanje v okviru obstoječih proizvodnih zmogljivosti.

Tip-top ima razen v Ljubljani svoje obrate še v Idriji, Na Krki, v Trebnjah in v Boh. Bistrici.



Pogled v krojilnico podjetja TIP-TOP.

## KALČIČ LOJZE

kemična čistilnica  
EXPRES  
Triglavska 5

Srečno  
novo leto 1973

## Proizvodnja raste

V tovarni električnih aparatov Iskra v Savskem naselju so praznovanje dneva republike združili s pomembnim delovnim uspehom: izdelali so namreč dva milijonti rele. Temu slovesnemu dogodku so prisostvovali tudi predstavniki Zavoda za avtomatizacijo Iskra in Iskra commerca.

Ko je bil rele iz serije PR 41-59 izdelan, so ga izročili direktorju Ivi Klešnišku za vitrino tovarniškega aktiva. Ob tem je imela nagovor tudi delavka na liniji pomožnega releja Ana Luznar, ki je poudarila, da so na ta uspeh lah-

ko ponosni predvsem zato, ker je začetek proizvodnje tega releja pomenil tudi zasnovno za proizvodnjo na montažni liniji.

Proizvodnja teh relejev je v začetku naglo rasala, saj so jih leta 1966 izdelali 68.000, leta 1969 pa že 250.000. V naslednjih letih je proizvodnja sicer nekoliko padla, letos pa so že v prvih desetih mesecih izdelali 309.000 relejev — od tega so jih kar 211.000 izvozili. Za prihodnje leto pa imajo v načrtu, da bodo izdelali več kot pol milijona relejev, ki bodo v glavnem namenjeni izvozu.

S. D.

ljani svoje obrate še v Idriji, Na Krki, v Trebnjah in v Boh. Bistrici.

Modna oblačila kot predhodnik Tip-topa so do pregleda inšpektorje SDK poslovala z dobičkom, nakar je bila za leta 1968 in 1969 izkazana izguba 25.835,628,72 dinarjev. Za pokrivanje izgube so porabili vsa lastna sredstva, za preostali del izgube pa je priskočil na pomoč sanacijski sklad, ki ga bo potrebno nadomestiti oziroma vrniti v naslednji petih letih.

Spričo sanacije je torej potrebna današnja ekspanzija podjetja ter odločna usmeritev na ekonomsko maksimalno uspešnost poslovanja.

Glavno sanacijsko in finančno pomoč je tej tovarni doslej nudil Jugotekstil, s katerim bo tovarna v poslovno tehničnem odnosu do konca 1974. leta.

## DIREKTOR TONOSE ODSTOPIL

V začetku decembra so sestali komunisti v tovarni Tonosa in razpravljali zlasti o sporu med direktorjem Pavletom Avbljem in tehničnim vodjem inž. Metelkovo. Komunisti so na tem sestanku očitali direktorju, da je velik avtokrat in da se je v svojem delu vse premalo opiral na organizacijo ZK in samoupravne organe. Pri tem je treba omeniti, da je prav pod vodstvom Pavleta Avblja podjetje doseglo dokajšnje uspehe in se je tudi izvelelo iz prisilne uprave. Toda v Tonosi, je po poročilu članov ZK zaposlenih veliko žensk in je tudi veliko problemov. Po kritiki izrečenj v tem smislu je direktor odstopil. Svoj odstop je podal

na seji kolegija. Pavel Arbelj je zasedel delovno mesto direktorja kot — upokojenec

## PREKINITEV DELA V ELMI

Zaradi nizkih osebnih dohodkov so delavci v obratu montaže prekinili delo. Povprečni zaslužek v tem oddelku ni večji kot 1.070 din. Na pogovoru, ki ga je porodila prekinitev dela, so delavci izvolili 5-člansko komisijo, ki bo zbrala vse pripombe in jih posredovala glavnemu direktorju.

V podjetju pa so že pripravili predlog o regresivnem povišanju osebnih dohodkov. Delavcem z višjimi osebnimi dohodki naj bi se le ti povišali za 8 odstotkov, tistim, z nižjimi pa za 15 odstotkov.

# Gradbeno podjetje Obnova

Gradijo v Ljubljani, Domžalah, Novi Gorici, Škofji Loki, pa tudi v Luksemburgu in Zahodni Nemčiji

Gradbeno podjetje Obnova, ki sodi med eno naših največjih podjetij nasploh zaposluje okrog 1.400 delavcev, trenutno pa gradi celo vrsto objektov tako doma kot v tujini.

Obnova gradi stan, sosesko v Slapah (Moste), Klinični center v Ljubljani (skupaj s Tehniko in Gradisom), v centru novo poslopje Metalke (tudi stolpnico Metalke je zgradila Obnova), v Siški stanovanjsko sosesko 6 (lahka montaža kot zahodno Savsko naselje), potem sosesko 8 v Siški, polnilnico brezalkoholnih pijač ob Slovenčevi ulici za Slovenija vino, razstavno prodajno stavbo »Javor« Pivka v Siški, šoli v Domžalah in Mengšu, hotel »Argonavti« v Novi Gorici, samopostrežbo in samski dom v Škofji Loki itd.

Na tujem gradi Obnova v Luksemburgu in sicer industrijsko dvorano in večnamensko stavbo. V Zahodnem Berlinu so že dogradili trgovsko poslovno stavbo Forum, gradijo parkirno hišo, poleg pa še mestno hišo v manjšem mestu blizu Berlina, razne stavbe v Münchnu, Frankfurtu na Maini, Schweinfurtu, parkirno hišo v Döblingenu ter mostove v Deisingenu in Ibertissenu. V tujini dela okrog 200 Obnovinih delavcev.

LAHKA MONTAŽA: Posebnost stanovanjskih blokov, ki jih gradi GP Obnova, je tako imenovana lahka montaža. Gre za sestavljanje sten in stropov iz že narejenih elementov. To je izpolnjeni Jugomont sistem. Take bloke je Obnova zgradila v zahodnem delu Sav-

skega naselja in v Slapah v Mostah. Ta način gradnje je cenejši in hitrejši. Računajo, da porabijo samo trideset normalnega časa (v primerjavi s klasično gradnjo), če so le sinhronizirana obrtniška dela. Dva taka stanovanjska bloka grade v Slapah (40 stanovanj), tretjega prav tam s 60 stanovanji.

TEŽKA MONTAŽA: To je drugi način sodobne stanovanjske gradnje, ki tudi močno skrajša, poceni ter poenostavi gradnjo stanovanj. Gre za posebne tako imenovane sanitarne kabine, ki jih v celoti pripravijo v Obnovi tovarni v Siški. So popolnoma opremljene s kopalno kadjo, straniščem, vodo, močno napeljavo, odtokom, električno napeljavo itd. Skratka gre za popolno kopalnico oziroma stanovanjski sanitarni prostor, ki

ga pripeljejo na gradbišče, ga z dvigalom dvignejo in vgradijo na določen prostor. Take kabine tehtajo 3.600 kg.

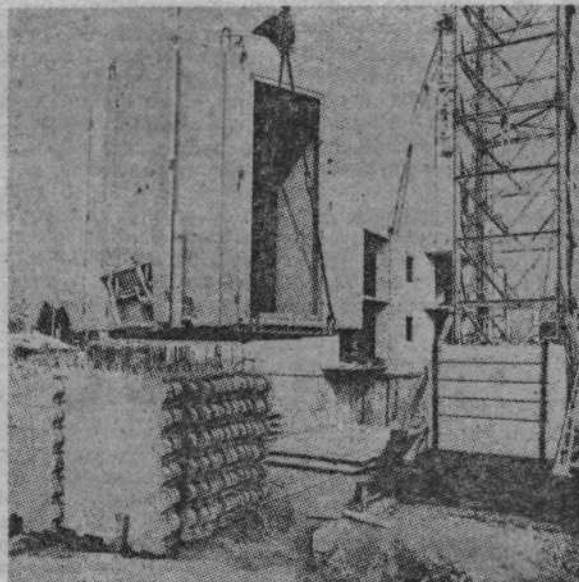
Ta način gradnje je najnovejša Obnovina pridobitev, od katere si še veliko obetajo. Zid zdaj predstavlja en element in ne več šest, kot pri lahki montaži zidnih in stropnih elementov. Tovarno imajo v Siški, sanitarne kabine pa izdelujejo na svojih centralnih obratih.

Prednost takega načina gradnje je večstranska. Ena teh je tudi, da so stene popolnoma ravne in gladke, ter da jih po želji samo še prelepimo s tapetami. Razen tega so kalkulativne in dejanske cene mnogo nižje ter dostopnejše za slehernega.

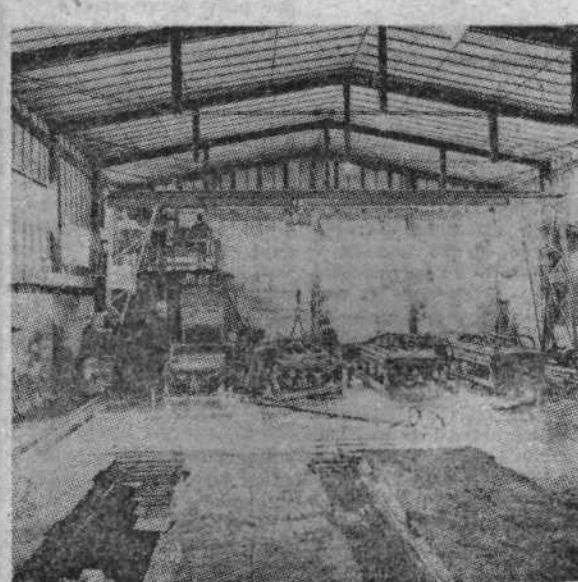
Vsem bežigradskim občanom kot tudi svojim poslovnim prijateljem želi kolektiv Obnove srečno in uspešno novo 1973. leto.



Poslovna zgradba Metalke z novo blagovnico — delo GP Obnove



Težka montaža: sanitarna kabina tik pred postavitvijo.



Obrat za izdelavo stenskih in stropnih elementov za lahko montažo na centralnih obratih podjetja.