



Samoupravni sporazum podpisan

Slavnostno zasedanje delavskega sveta podjetja – Nove kvalitete v medsebojnih razmerjih TOZD – Prvi korak v novo obdobje samoupravljanja

Na slavnostnem zasedanju delavskega sveta podjetja dne 19. 7. 1973 so pooblaščenici osmih temeljnih organizacij združenega dela slo-

vesno podpisali samoupravni sporazum o združitvi v delovno organizacijo IMP – Industrijsko montažno podjetje Ljubljana. Zasedanju so

prisostvovali poleg članov delavskega sveta in predstavnikov družbenopolitičnih organizacij podjetja tudi predsednik SO Bežigrad tov.

Andrej Lasič, predsednik komisije za samoupravljanje pri CK ZKS tov. Peter Toš, tajnik republiškega odbora sindikata gradbenih delavcev

tov. Boris Senegačnik ter predsednik občinskega odbora zveze sindikatov Ljubljana-Bežigrad tov. Stane Vrhovc. (Nad, na 8. strani)



Pogled na svečano okrašeno prizorišče podpisovanja. Sejo delavskega sveta podjetja je vodil njegov predsednik tov. Anton Pančur

SPREMEMBE PRI OSEBNIH PREJEMKIH?

Ali lahko upamo na zmanjšanje razkoraka med letošnjim tempom povečavanja življenjskih stroškov in tempom povečanja osebnih dohodkov?

V zadnjem mesecu so tako predstavniki družbenopolitičnih skupnosti kot predstavniki družbenopolitičnih organizacij nekajkrat opozorili na nesorazmerja v predvidenih gibanjih cen življenjskih stroškov in osebnih dohodkov. Tako je na seji predsedstva zvezne konference SZDLJ, ki je bila dne 20. julija, podpredsednik ZIS dr. Jakov Sirotković podčrtal dejstvo, da je povečanje osebnih porabe približno za polovico manjše od predvidevanj.

Vzrok za to moramo iskati tako v sistemskih napakah kot v prepočasnem povečevanju storilnosti dela. Glede te so na zadnji seji komisije za delitev dohodkov in osebnih dohodkov Gospodarske zbornice Slovenije poudarili, da ni moč pričakovati večje intenzivnosti (le-ta je pomemben člen storilnosti dela) delavca v delovnem procesu brez ustrezne materialne vzpodbude. Na drugi strani pa se moramo seveda zavedati, da brez višje storilnosti ne moremo pričakovati višjih realnih osebnih dohodkov, saj je letošnji padec le-teh tudi posledica tega, da smo v nekaj preteklih letih živeli nad dejanskim prispevkom naše družbe k doseženi porabi.

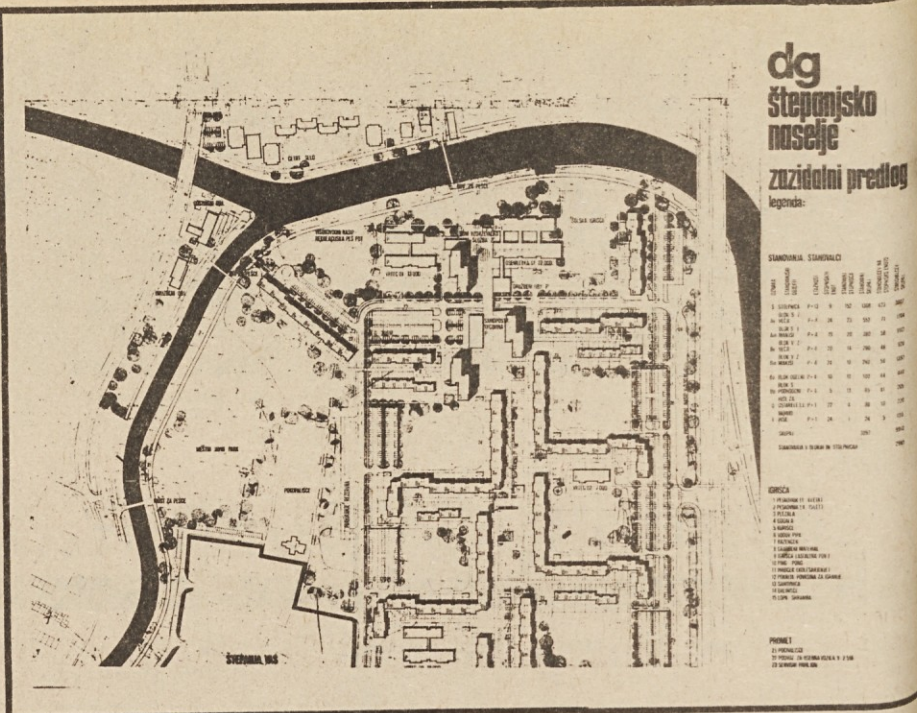
Padec realnih osebnih dohodkov pa je vendarle dosegel že tako točko, da je republiški izvršni svet kot eden izmed podpisnikov družbenega dogovora sklenil podpreti predlog republiškega sveta zveze sindikatov Slovenije, da se zaradi hitre rasti cen življenjskih potrebščin, kar je še zlasti prizadelo delavce z nizkimi osebnimi dohodki, valorizirajo osebni dohodki nekaterim najnižjim obračunskim skupinam zaposlenih. Ta predlog stremi za tem, da se vrednost kalkulativnih osebnih dohodkov za nekvalificirane delavce poveča za 1500 din (od 900 na 1050), za priučene delavce za 150 din (od 1000 na 1150), za delavce s poklicno šolo za 50 din (od 1450 na 1500). To, preprosteje povedano, pomeni, da bomo v II. polletju – seveda ob boljših delovnih rezultatih – v našem podjetju lahko za nekaj odstotkov dvignili osebne dohodke (ne pa nujno obračunske postavke) zaposlenih.

Republiški sekretar za delo pa je dal teden pred tem sklepom jasno vedeti, da družba ne bo dovolila, da bi si nekateri dvignili osebne prejemke s pomočjo dvojnih kilometrin in nekaterih drugih oblik osebnih prejemkov, saj podatki o skoraj 60 % porastu teh prejemkov napram enakemu (I-V/1973: I-V/1972) obdobju lani kažejo, da tudi v delovnih organizacijah ni vse tako, kot bi moralo biti.

Zaradi dvoletne zamrznitve zgornjih mej teh prejemkov pa lahko vendarle pričakujemo skorajšnje spremembe tudi v tistem delu družbenega dogovora, ki zadeva dnevnice, terenske dodatke, regrese za dopust in kilometrino.

MIRAN MIHELČIČ

IMP GLASNIK izdaja delovna skupnost IMP – Industrijskega montažnega podjetja v Ljubljani. Izdaja mesečno v 3.600 izvodih. Uredništvo in uprava v Ljubljani, Titova 37. Ureja uredniški odbor:



Prednost gradnje najemnih stanovanj!

Tak je sklep zbora vlagateljev (delovnih organizacij) po skoraj tiumi razpravi, ki je sledila uvodni obrazložitvi tov. Rudija Bregarja, predsednika Mestnega sindikalnega sveta, o namenu sredstev, ki se obvezno združujejo pri poslovni banki za kreditiranje stanovanjske graditve na območju ljubljanskih občin.

Po odloku Skupščine mesta Ljubljane z dne 21. 12. 1972 so delovne organizacije dolžne združevati (poleg sredstev za solidarnostni sklad!) 25 % sredstev od najnižjega odstotka (6 %) sredstev, dogovorjenega s samoupravnim sporazumom o izločanju in usmerjanju sredstev za stanovanjsko graditev, rekonstrukcijo in družbeno pomoč v stanovanjskem gospodarstvu. Člani zbora, ki so jih volivne konference delovnih organizacij občin izvolile za dobo 2 let, so v razpravi poudarili, da moramo z ustvarjenimi in za razrešitev stanovanjske stiske namenjenimi sredstvi ponuditi pot k izboljšanju stanovanjskega položaja vsakomur, kar pomeni, da so se

odločno izrekli proti t. i. kampanjskemu pristopu k reševanju problemov, v katerem se zaradi nekaterih drevovčasih ne vidi gozda.

Delegati so imeli pripombe tudi na višino komunalne rente, ki jo z odobritvijo občinskih skupščin pobirajo razna posredniška podjetja, kar ob neurejenem trgu gradbenega materiala še dodatno dviga ceno kvadratnega metra stanovanjske površine. Razprava se je dotaknila še nekaterih drugih zgočih problemov (položaja graditeljev individualnih stanovanjskih hiš, obveznosti komunalnih podjetij, dolžine odplačilne dobe, kriterijev, ki določajo upravičenost delovnih organizacij do najetja kredita, itd.), zaključila pa

se je s soglasnim sklepom se z večjim delom sredstev zbranih v letu 1973, pod gradnja najemnih stanovanj pri čemer naj bi za posredni konkurirale delovne organizacije.

Glede na to, da se osnovi realizacije priliva sredstev do 30. 6. 1973 predvideva, da bodo do konca leta vplačila dosegla milijonov dinarjev, je zbor vlagateljev mnenja, da bi za gradnjo najemnih stanovanj iz teh sredstev nameni najmanj 45 milijonov dinarjev, in sicer predvidoma na območjih, kjer se predvideva usmerjena, organizirana in programirana stanovanjska graditev (n. pr. Štepanjsko naselje).

Ob koncu naj omenimo, da upravljanja in gospodarenje z družbenimi sredstvi ureja poseben pravilnik, ki bil sprejet po tehtni obravnavi na volivnih konferencah občin in zboru vlagateljev, da bo z delovnih zbora vlagateljev realizirani vsaj del želja, ki jih imajo občani mesta Ljubljane in njene bližnje okolice ob pogledu na različne privlačne zazidalne predloge.

MIRAN MIHELČIČ

V naših počitniških domovih

Že v 5. številki Glasnika smo poročali o izredno velikem številu prijaviteljev – interesentov za letovanje v enem izmed naših počitniških domov. Kar strah nas je bilo, kako zadovoljiti tolikšne in tako različne želje. Omeniti moramo, da je bilo prijaviteljev največ za zadnjo izmeno v juliju in prvo izmeno v avgustu. Kljub temu pa smo z dogovarjanjem s posamezniki in z najetjem 30 ležišč v zasebnih sobah na Velem Lošinju uspeli, tako vsaj upamo, zadovoljiti kar 98 % posameznikov.

V 1. izmeni, ki je pričela v Fiesi letos že 11. junija, na Velem Lošinju pa 12. junija, so bile kapacitete zasedene približno do 90 %. V vseh ostalih izmenah pa so in bodo do konca avgusta zasedene vse kapacitete 100 %. Le v zadnji izmeni, v prvi dekadi septembra, je še nekaj mest na razpolago, tako na Velem Lošinju kot v Fiesi.

Tudi naša počitniška hišica v Ankaranu je vseskozi polno zasedena. Prav tako pa so redno zasedene počitniške hišice na Veliki planini in na Pohorju.

Pred pričetkom sezone in ob samem začetku smo imeli mnogo problemov glede pridobitve osebja za delo v počitniških domovih. Prepričani smo, da smo letos v zadovoljstvo večine (vsaj

tako nam povedo tisti, ki so se že vrnili z letovanja) izbrali vrstni kader, ki skrbi za dobro počutje v naših domovih. Na Velem Lošinju je upravnik tov. Pavel Potokar s svojo skupino, ki si jo je v glavnem sam izbral. Upravnik doma na Velem Lošinju je bil že lansko leto. V Fiesi pa je upravnik tov. Silvo Hočevar, on opravlja to funkcijo letos prvič, prepričani pa smo, da se bo dobro obnesel. Z manjšimi zamenjavami in dopolnitvami je kuhinjsko in strežno osebje letos takšno in tako razporejeno, da so gosti zadovoljni. Samo nekaj njihovih izjav:

„... še vsako leto smo šli vsaj enkrat na dodatni obrok hrane, letos to ni bilo potrebno...“

„... hrana je zelo okusna in zadosti je je...“

„... hrana je letos sicer boljša, lani pa je bolj dišalo...“

„... čistoča in osebje v domu sta na višini...“

Iz teh in podobnih izjav lahko sklepamo, da je letos večina dopustnikov zadovoljna. To nas zelo veseli, saj to je tudi naš cilj in namen počitniških domov sploh.

Poleg večine, ki je izrazila zadovoljstvo in pohvalo, pa je tudi nekaj posameznikov, ki z načinom letovanja pri nas niso zadovoljni. V letošnji 27. številki Delavske enotnosti smo zasledili članek, kjer nekateri člani našega kolektiva v napačni luči prikazujejo cene storitev v našem počitniškem domu za člane kolektiva. Jasno moramo povedati, da v nobenem primeru ne plača naš delavec za 10-dnevno bivanje s popolno oskrbo v našem počitniškem domu 3000 N-din, kot je v omenjenem članku rečeno. Delavec, ki ima zaposleno ženo in otroka do 7 let starosti, plača v predsezoni in posezoni 1.050 N-din, v glavni sezoni pa

1.350 N-din. Ta številka pa seveda ne predstavlja niti polovice v članku omenjenega zneska 3.000 N-din.

Regres, do katerega smo upravičeni po pravilniku o delitvi osebnih dohodkov in ga vsak zaposleni tudi prejme, pa pozabljajo oziroma so pozabili, da so ta sredstva namenjena za regresiranje stroškov letnega oddiha, ne pa za druge namene. To narokuje, da bomo morali strogo upoštevati določila pra-

vilnika o osebnih dohodkih, kjer je poudarjeno, da je delavec upravičen med letom do regresa šele tedaj, ko je izkoristil že najmanj 8 dni rednega letnega dopusta.

Prva polovica letovanja je že za nami. V tem času nam je bilo tudi vreme zelo naklonjeno. Želimo, da bi imeli lepo vreme tudi tisti, ki bodo letovali v drugi polovici sezone.

FRANC LOPATIČ

ŠPORT

Kegljanje in trim

Tudi letos je bilo izvedeno ekipno medobratno tekmovanje v kegljanju. Nastopilo je osem ekip s po šest nastopajočimi tekmovalci. Tekmovali so po sistemu 6 x 100 lučajev. Več ekip se je ojačalo s članicami. Tekmovanje je potekalo na šeststeznem kegljišču „Vrhovci“, in sicer brez zastojev in v splošno zadovoljstvo. Ekipe so bile zelo izenačene, zato je bila borba do konca tekmovanja nejasna. Šele ko so odmetali zadnji tekmovalci, se je vrstni red izoblikoval v korist najbolj izenačene ekipe obrata TRATA. Rahlo razočaranje je bilo čutiti pri ekipi CKV-Ljubljana, ki je veljala za favorita tekmovanja.

Vsi nastopajoči so bili mnenja, da je tako rekreativno tekmovanje zelo potrebno in so predlagali, naj se še enkrat priredi.

Rezultati so bili zadovoljivi, med posamezniki pa velja omeniti prve tri najboljše:

1. Remih 420 – CKV Ljubljana, 2. Šubic 406 – TEN, 3. Golobič 402 – TRATA.

Ekipe: TRATA 2257, CKV LJ. 2233, CKV KP 2226, CKV MB 2220, TEN 2090, UPRAVA 1964, I. G. 1931, ELM 1925.

Da pa ostale športne panoge ne bi zamrle, smo se vključili tudi v tekmovanje, ki ga prireja rekreativni odbor pri MZS v obliki Trim-lig.

Zelo uspešno so tekmovali naši odbojkarji, ki so nepremagani osvojili prvo mesto v ligi dvanajstih ekip ljubljanskih podjetij. Niti favorizirana ekipa Ljubljanske banke ni bila kos dobro razpoloženim „fantom“.

V malem nogometu naša ekipa ni dosegla kakšnih boljših rezultatov. Nastopajo predvsem mladi, ki jim še manjka izkušenj.

Da je rekreacija – kakršnakoli – zdrava in potrebna, ni treba posebej pisati. Zato se vključite v naša prizadevanja tudi tisti, ki menite, da niste najbolj pripravi!

ANTON LAH



Smernice za obrambo SFRJ pred napadom

Predsedstvo SFRJ je na svoji seji dne 14. novembra 1972 sprejelo smernice za obrambo SFRJ pred napadom. Smernice predstavljajo listino, v kateri so navedena temeljna načela stališča in odgovorjeno na številna pereča vprašanja na področju obrambnih priprav celotne družbe. Hkrati predstavljajo smernik in vzpodbudo za še bolj vsestransko in intenzivno delo v zvezi z neposrednim uresničevanjem zasnove splošnega ljudskega odpora v vseh okoliščinah in področjih delovanja naše družbe.

Da bi člane našega kolektiva neposredno seznanili z osnovno vsebino smernic, objavljamo obširnejše izvlečke iz njih.

Socialistična federativna republika Jugoslavija kot samoupravna socialistična skupnost delovnih ljudi in občanov, enakopravnih narodov in narodnosti, nadvse čuva in je pripravljena braniti svobodo, neodvisnost, suverenost, teritorialno nedotakljivost in samoupravno socialistično družbenopolitično ureditev kot temeljne pogoje za obstoj. Takšne pravice priznava SFRJ tudi drugim državam.

ODLOČILNI ODPOR ZOPER VSAK NAPAD

SFRJ se odločno postavlja po robu vsakemu napadu in pritisku, mešanju v njene notranje zadeve in vsakemu poskusu vsiljevanja tuje volje ter družbenega in političnega sistema. V skladu z značajem družbenopolitične ureditve dosledno izvaja politiko miru, miroljubne aktivne koeksistence med davami in narodi ter politiko nevtrnosti. SFRJ ne sprejema politike preventivne vojne s kakršnokoli motivacijo. SFRJ zato ne more biti napadalec zoper druge narode in države. Za SFRJ so opravičene osvobodilne vojne zaslužjenih narodov zoper osvajalce in okupatorje, boj in vojne avtohtonih revolucionarnih gibanj ter obrambne vojne napadenih držav zoper napadalca, ker sta obramba pred napadom in boj zoper okupatorja neodtujljiva pravica vsakega naroda in vsake dežele.

NASPROTJA SODOBNEGA SVETA

Svetovna nasprotja, ki jih poraja družbenoekonomski

znaj sodobnih mednarodnih odnosov, predvsem pa imperializem in njegov boj za pozicije ekonomske in politične nadvlade nad svetom ali posameznih njegovih delov, ustvarjajo neprestane krize in žarišča spopadov. Sedanja nasprotja, ostanki klasičnega kolonializma in hegemonistične tendence porajajo nove oblike neokolonializma ter ekonomske in politične nadvlade nad narodi. To hkrati povzroča neprestane spopade interesov velikih sil ter vojaško-političnih blokov in zvez v svetu, spopade interesov razviti in nerazviti držav, politiko s pozicije sile in mešanja v notranje zadeve drugih. To je hkrati odraz nasprotij med socializmom in kapitalizmom kot dvema prevladujočima svetovnima procesoma in sistemoma ter številnih nerešenih velikih problemov in nasprotij v samih družbenih sistemih in mednarodnih odnosih.

Takšno stanje in procesi so dolgoročni, pretijo vsem narodom sveta, tudi naši deželi z vsemogočimi nevarnostmi, tudi vojnimi.

Po svetu, zlasti v Evropi, so danes velike vojaške efektivne, močne mirnodobske armade skoraj v vseh deželah z visoko bojno pripravljenostjo. Zato je nevarno, da bodo pri morebitnem zapletu in zaostitvi mednarodne situacije tudi uporabljene.

Sodobni svet se srečuje zlasti s pojavom lokalnih vojn in napadov, v katerih so pogosto angažirane vojaške efektivne velikih sil in vojaške moči več držav. Takšne vojne — napadi so postale naj-

večja nevarnost za majhne države in od njih danes ne more biti izvzeto nobeno območje na svetu, pa tudi Evropa ne.

Ti napadi so usmerjeni predvsem na rušenje in spremembo družbenopolitičnega sistema, politično in ekonomsko podrejanje napadene žrtve.

V te namene se uporabljajo razne oblike napada: državni udari, režirani od zunaj, postavljenje marionetnih režimov in vse druge provokacije, izsiljevanja, propagandni in psihološki pritiski od klasičnih diverzij in teritorialnega osvajanja, da bi se tako žrtve napada in svetovna javnost postavili pred dejstvo. Določene vrste napada in vojne so mogoče tudi zoper našo državo.

CILJI NAPADA

Končni cilj napada na SFRJ pod kakršnikoli izgovorom bi bil — zrušiti njeno samoupravno socialistično družbeno ureditev, vsiliti ji tujo politiko in prevlado, razbiti enotnost njenih narodov, jih zaslužiti,

Partizanske enote v lastnem zaledju



zavzeti našo zemljo in izkoriščati njena ekonomska in druga bogastva. Tako nas lahko napadejo samo z velikimi in močnimi vojaškimi silami, bodisi kot uvod v širši spopad ali pa kot lokalni napad.

Za vsak oborožen napad na SFRJ s tako radikalnimi cilji bi bila v vojaškem pogledu značilna uporaba močnih oboroženih sil predvsem oklepni in mehansiranih sil kopenske vojske, močnih zrakoplovnih, desantnih in pomorskih sil, ki bi hkrati napadale na široki fronti in po vsej globini našega ozemlja. Napadalec nas skuša poleg tega čim bolj presenetiti.

Napadalčeve oborožene akcije bi spremljale intenzivna psihološko-propagandna in subverzivna dejavnost, usmerjena predvsem na razbijanje enotnosti naših narodov z vsemi metodami dezinformacij, prevar, panike, dezorganizacije in demortizacije, zastraševanja in pozivanja k sodelovanju kot tudi na ustvarjanje pete kolone, vključevanja agentov, saboterjev in oboroženih sil ter ob poskusu postavitve okupacijskega sistema in marionetne oblasti.

Če bi imel napad na našo državo omenjene cilje — vzetje posameznih predelov našega ozemlja, pritisk na našo državo in poskus korenitega promitiranja njenega družbenopolitičnega in obrambnega sistema in ugleda — napadalec prilagodil takšen cilj tudi svoje vojaške sile in občanov. Zasnova splošnega ljudskega odpora je naša temeljna načela njenega vođenja. Zato je splošni ljudski odpor integralna in organska funkcija naše samoupravne družbe za obrambo pred napadom. Je odgovor naših družbenih vojaških in drugih ved na vprašanje o obrambi SFRJ.

TEMELJI DOKTRINE SPLOŠNEGA LJUDSKEGA ODPORA

SFRJ se bo postavila po robu vsakemu napadu s splošnim ljudskim odporom naše skupnosti narodov in narodnosti, delovnih ljudi in občanov. Zasnova splošnega ljudskega odpora je naša temeljna načela njenega vođenja. Zato je splošni ljudski odpor integralna in organska funkcija naše samoupravne družbe za obrambo pred napadom. Je odgovor naših družbenih vojaških in drugih ved na vprašanje o obrambi SFRJ.

Splošni ljudski odpor je nujno enotna in celovita oblika organizirane jugoslovanske socialistične družbe za vojno in za obrambo pred vsemi vrstami nevarnosti od zunaj, oblika, v kateri dosegaмо vso splošno moralno in materialno vrednost dežele v boju za dokončne zmage nad napadalcem ter do popolnega in

trajnega zavarovanja bistvenih pogojev za našo suverenost.

TEMELJI DOKTRINE SPLOŠNEGA LJUDSKEGA ODPORA

Naša doktrina upošteva vse dejavnike vojne v njihovi medsebojni odvisnosti in odnosih: najvažnejši je človek — človek, ki ve za kaj se bori, ki ve, da se je vredno boriti. V tem je tudi glavna življenjska moč naše doktrine.

Splošni ljudski odpor temelji na enotnih ciljih in interesih vseh narodov in narodnosti Jugoslavije. To je zagotovilo, da noben narod ne bo in ne sme biti prepuščen samemu sebi. V tej enotnosti, v enakem položaju in skupnih interesih prihajajo do izraza vse izvirne suverene pravice narodov in narodnosti, vse nacionalne, republiške, pokrajinske, regionalne in druge posebnosti. Enoten sistem obrambe ob enotnih ciljih je potreben tudi zaradi političnih in vojaškotehnoloških razlogov, terjajo ga sodobna vojna, značaj in cilji možnega napada na SFRJ.

Za vsakega delovnega človeka, vojaškega obveznika ali kateregakoli drugega občana, pa naj bo kjerkoli že in v kakršnikoli oko-

OBOROŽEN BOJ — GLAVNA VSEBINA IN OBLIKA SPLOŠNEGA LJUDSKEGA ODPORA

V splošnem ljudskem odporu je oborožen boj njegova glavna vsebina in oblika uveljavljanja družbene sile. Boj in vse oblike splošnega ljudskega odpora tvorijo nujno in nedeljivo celoto. Mnogično angažiranje ljudstva v vsejajemajočem aktivnem odporu — idejnopolični in psihološki boj za enotnost in moralno ljudstva, delovanje oblasti ter vseh političnih in drugih družbenih celic, proizvodnja, oskrba, preskrba in drugo je odločilnega pomena za uspešen oborožen boj in vojno v celoti.

Opiranje na lastne materialne možnosti je eden pogojev za uspešno vodenje vojne. To lahko zagotovi naša materialna, tehnična in znanstvena baza tudi v težki in dolgotrajni vojni. Treba pa jo je dobro organizirati, pripraviti in najti optimalne rešitve za proizvodnjo v vojni. Solidno in dobro locirane materialne rezerve, pripravljene v miru, bodo velikega pomena za oskrbo v vojni.

Nikakršna tehnična in druga napadalčeva premoč ne sme ogroziti našega splošnega ljudskega odpora in

liščinah, doma ali na tujem, je vojna objavljena tisti trenutek, ko se je začel napad na kateremkoli delu Jugoslavije. Njegova pravica in dolžnost je, da v skladu s pogoji, ki so, takoj samoiniciativno izpolnjuje vse svoje obveznosti iz ustave in drugih pravnih aktov, oziroma da nadaljuje delo po zahtevah in navodilih legalnih vojaških in civilnih organov SFRJ.

Splošni ljudski odpor izhaja iz neuničljivosti kateregakoli naroda, iz tega, da ni mogoče zlomiti njegovega boja in odpora, kadar je pripravljen upreti se napadalcu. V vseh razmerah je sposoben neprestano obnavljati svoje oborožene sile, voditi množičen odpor in zagotoviti zase pozitiven konec vojne.

OBOROŽEN BOJ — GLAVNA VSEBINA IN OBLIKA SPLOŠNEGA LJUDSKEGA ODPORA

Splošni ljudski odpor temelji na enotnih ciljih in interesih vseh narodov in narodnosti Jugoslavije. To je zagotovilo, da noben narod ne bo in ne sme biti prepuščen samemu sebi. V tej enotnosti, v enakem položaju in skupnih interesih prihajajo do izraza vse izvirne suverene pravice narodov in narodnosti, vse nacionalne, republiške, pokrajinske, regionalne in druge posebnosti. Enoten sistem obrambe ob enotnih ciljih je potreben tudi zaradi političnih in vojaškotehnoloških razlogov, terjajo ga sodobna vojna, značaj in cilji možnega napada na SFRJ.

Opiranje na lastne materialne možnosti je eden pogojev za uspešno vodenje vojne. To lahko zagotovi naša materialna, tehnična in znanstvena baza tudi v težki in dolgotrajni vojni. Treba pa jo je dobro organizirati, pripraviti in najti optimalne rešitve za proizvodnjo v vojni. Solidno in dobro locirane materialne rezerve, pripravljene v miru, bodo velikega pomena za oskrbo v vojni.

Nikakršna tehnična in druga napadalčeva premoč ne sme ogroziti našega splošnega ljudskega odpora in



Moštvo ob lahkem protiletalskem topu

tudi ne bistveno vplivati na izid vojne. Vpliva lahko samo na trajanje vojne ter spreminjanje oblik in metod boja.

Ni delov prostora, ki bi jih napadalec pustili brez boja. Prav tako ni delov ozemlja, ki bi jih začasno zavzel napadalec, ne da bi se na njih vodil boj — množičen odpor ljudstva.

Politika, ki jo vodi naša država v boju za mir, za enakopravno mednarodno sodelovanje in zoper vse osvajaletne vojne in grožnje, nam je zagotovila prijateljske stike in sodelovanje z večino držav v svetu. Toda, pri obrambi dežele se opiramo predvsem na svoje moči, čeprav ob napadu ne bi bili osamljeni, temveč bi prišla do izraza tudi široka mednarodna po moč in podpora našemu upravičenemu boju. Moralna, politična in druga podpora naprednega sveta bo odvisna predvsem od odločnosti in učinkovitosti našega odpora.

Splošni ljudski odpor one-mogoča napadalcu uspešno uporabo doktrine bliskovite vojne in postavljanja pred dejstvo na našem bojišču. Napadalcu vsiljuje tolikšno trajanje vojne, kolikor je potrebno, da se njegove sile razbijejo, da so prisiljene odreči se postavljenemu cilju in morajo z našega ozemlja.

Cilj splošnega ljudskega odpora je, da ob stalni pripravljenosti vse družbe odbije vsak napad in zagotovi miren razvoj SFRJ. Zato je

doktrina splošnega ljudskega odpora hkrati doktrina miru.

TEMELJNA NAČELA BOJA IN ODPORA

Z oboroženim bojem se bomo energično uprli napadalcu na samem začetku, na sami meji naše države. Napadalec mora biti izpostavljen intenzivnim napadom na vseh delih Jugoslavije, kjerkoli se pojavi. Vse napadalne strukture in sistemi — oborožena sile, viri oskrbe, objekti infrastrukture, elementi okupacijskega sistema, oblasti in vse drugo, kar koristi napadalcu — morajo biti objekti naših stalnih napadov.

Naša strategija predvideva največjo aktivnost in uporabo vseh oblik oboroženega boja — od najmanjših diverzij do kombiranih akcij operativnostrateškega obsega in pomena. Z drugimi besedami, zatekli se bomo k tistim oblikam oboroženega boja in odpora, ki bodo v dani situaciji najučinkovitejše in bodo ustrezale naši vojni večini ter zavarovale naše sile pred udarci napadalčevih močnejših sil. Na začetku vojne moramo z uporno in aktivno obrambo od državne meje napadalcu onemogočiti, da doseže večje začetne uspehe ter zagotoviti, da bo vsa naša družba organizirano prešla v vojno stanje.

EMANUEL ŽAGAR

Nadaljevanje v prihodnji številki

Višina amortizacije, zahteve po zamenjavah in rast podjetja

Višina amortizacijskih stopenj (odpisov) je pomemben ekonomski problem. Znano je, da je amortizacijska politika podjetja vpliven dejavnik pri razdeljevanju dohodka. V splošnem lahko rečemo: čim večji so odpisi, toliko večji del dohodka lahko podjetje absorbira pred obdavčenjem (v tem sestavku bomo z obdavčenjem razumeli vse prispevke in vsa posojila družbenopolitičnim skupnostim). Visoka izkazana – obračunana amortizacija zmanjša čisti poslovni rezultat – dobiček, ki je zato nižji in obdavčenje podjetja je manjše. Zato lahko naletimo na pojav, ko podjetje formalno slabo posluje (izkazani dobiček je majhen, absolutno in relativno), v resnici pa je lahko zelo uspešno. Iz tega lahko naredimo naslednji logičen sklep: amortizacija, ki presega potrebo po zamenjavi osnovnih naložb (imenovana tudi pospešena amortizacija), izgublja svojo prvotni smoter – nadomestitev – in postaja sredstvo za alociranje stroškov in od tod ena izmed notranjih rezerv racionalno vodenega podjetja. Celotna razprava zadeva samo osnovne naložbe.

POJMI IN PREDPOSTAVKE

V nadaljevanju bomo uporabljali naslednje pojme iz poslovnega življenja:

– bruto investicije, ki so znesek uporabljenih amortizacij in dobička (npr. podjetje ima strošek amortizacije v znesku 100 din, ki ga v celoti porabi, ustvarilo pa je tudi dobiček v znesku 200 din, od tega 100 din porabi za nakup osnovnih naložb, bruto investicije znašajo 200 din);

– zahteve po zamenjavi: so tisti znesek od celotne vrednosti osnovnih naložb, ki ga moramo vsako leto nameniti za nakup izrabljenih in funkcionalno nesposobnih osnovnih naložb, denar črpamo iz obračunane amortizacije;

– amortizacija (odpisi): je strošek podjetja, s katerim tekom življenjske dobe posameznih osnovnih naložb ustvarjamo

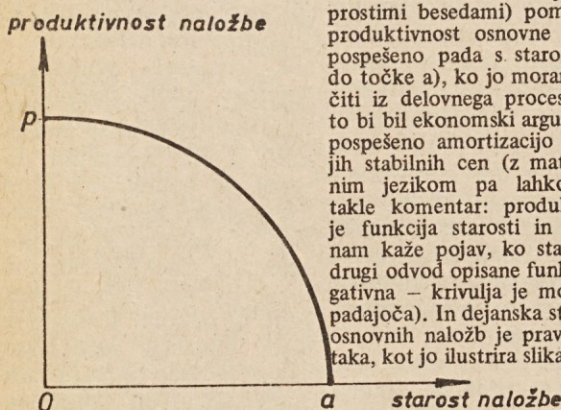
pogoje za najmanj enak obseg poslovanja tudi v prihodnosti (amortizacija je enaka znesku zahtevanih zamenjav), ali pa skušamo začetno vrednost osnovne naložbe pretopiti v obliko poslovnega stroška prej kot se izrabi (pospešena amortizacija);

– življenjska doba osnovne naložbe (v letih): je čas, ko je zagotovljeno normalno izpolnjevanje funkcionalnih karakteristik osnovne naložbe;

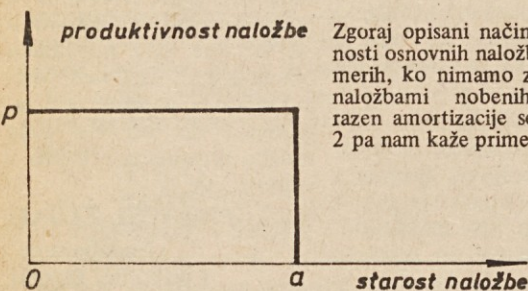
– amortizacijska doba (v letih): je čas, ko pretopimo nabavno vrednost osnovne naložbe v poslovne stroške.

Primer „normalne“ in „pospešene“ amortizacije ima seveda svoje ozadje v pojmovanju produktivnosti osnovnih naložb tekom njihove življenjske dobe pravimo, da je produktivnost naložbe funkcija starosti osnovne naložbe. Zaradi lažjega razumevanja si pomagamo z grafično ponazoritvijo:

Konveksna oblika krivulje (s preprostimi besedami) pomeni, da produktivnost osnovne naložbe pospešeno pada s starostjo vse do točke a), ko jo moramo izločiti iz delovnega procesa. Tudi to bi bil ekonomski argument za pospešeno amortizacijo v pogojih stabilnih cen (z matematičnim jezikom pa lahko damo takle komentar: produktivnost je funkcija starosti in krivulja nam kaže pojav, ko sta prvi in drugi odvod opisane funkcije negativna – krivulja je monotono padajoča). In dejanska storilnost osnovnih naložb je prav gotovo taka, kot jo ilustrira slika 1.



Slika 1: produktivnost pada



Slika 2: produktivnost je enaka

Zgoraj opisani način produktivnosti osnovnih naložb velja v primerih, ko nimamo z osnovnimi naložbami nobenih stroškov, razen amortizacije seveda. Slika 2 pa nam kaže primer, ko je pro-

duktivnost osnovnih naložb skozi njihovo celotno življenjsko dobo enaka; očitno je, da lahko to v praksi zagotovimo samo z dodatnimi stroški v obliki tekočega in investicijskega vzdrževanja. Vendar s tem preti nevarnost, da se „zainvestiramo“, ko porabljamo akumulirana sredstva za ekonomsko neracionalno velikost investicijskega zneska. V primeru inflacijskih tendenc moramo pospešeno amortizirati (kljub nespremenjeni produktivnosti) že zato, da si zagotovimo sredstva vsaj za zamenjavo. Sicer bo podjetje izkazovalo visoke dobičke, čeprav je glede na spremljeni nivo cen v potencialni izgubi. Drugače povedano, politika amortizacije mora zagotoviti, ne glede na stabilnost ali nestabilnost cen, ob izteku življenjske dobe osnovne naložbe najmanj toliko sredstev, kot znašajo zahteve ali potrebe po sredstvih za investicije za zamenjavo.

Iz spredaj povedanega lahko sklepamo tudi o statičnih oz. dinamičnih zmognostih posameznega podjetja: v statičnem podjetju (ko je torej stopnja rasti bruto investicij enaka nič) so zahteve po zamenjavah vsako leto enake investicijam v tekočem letu; nasprotno pa so v razvijajočem podjetju zahteve po zamenjavah manjše od bruto investicij. Delež zahtev po zamenjavah v bruto investicijah pa je odvisen od življenjske dobe osnovnih naložb in od stopnje rasti investicij v podjetju sploh. To pomeni, da poznamo v dinamičnem podjetju naslednje vrste investicij: za zamenjavo, nove (neto) investicije in bruto investicije, ki so seštevek prvih dveh. Te ugotovitve niso nič novega za ekonomiste ker je očitno, da je npr. izenačenje amortizacijske dobe z življenjsko dobo osnovne naložbe – torej primer nepospešene, predpisane amortizacije – samo skrajno neugodna možnost za rastoče podjetje, ker predstavlja minimalno razliko v vrednosti (dispariteta) med dovoljeno amortizacijo in zahtevami po zamenjavah.

PREDPISANA IN POSPEŠENA AMORTIZACIJA

Pri nas je z zakonskimi predpisi urejena ustavna zahteva, da je treba z družbenimi sredstvi ravnati s skrbnostjo dobrega gospodarja, tako da je predpisana spodnja meja stopnje, s katerimi obračunavamo strošek amortizacije posamezne osnovne naložbe (od njene nabavne vrednosti). Brez ambicij po izčrpnosti lahko zapišemo: zahteve po zamenjavah so enake odpisom samo v zelo posebnih primerih nerazvijajočega podjetja, oziroma, ko ni pospešene amortizacije in so tudi neto investicije enake nič; še bolj skrajni in redek je pri-

mer, ko so zahteve po zamenjavah večje od odpisov – to je primer nazadujočega podjetja. Praviloma odpisi (obračunana amortizacija) presegajo zahteve po zamenjavah v večini primerov – to so razvijajoča podjetja.

Presežek se spreminja direktno odvisno od stopnje rasti bruto investicij. Velja namreč naslednje pravilo: čim večja je stopnja rasti bruto investicij (izračunamo jo takole: če je neko podjetje imelo v letu 1971 bruto investicij v znesku 100 din, v letu 1972 pa 130 din, to pomeni stopnjo 30%) toliko bolj presegajo dovoljeni odpisi potrebe po zahtevah zamenjave. Kjer je stopnja rasti negativna, bruto investicije padajo in večji je delež, ki opozarja na premajhne dovoljene odpise v primerjavi z zahtevami po zamenjavah. V rastočih podjetjih je presežek dovoljenih odpisov tem večji, čim daljša je življenjska doba osnovnih naložb. Nasprotno: v nazadujočem podjetju je delež primanjkljaja dovoljenih odpisov tem večji, čim daljša je življenjska doba osnovnih naložb.

Za ilustracijo opisanega lahko prispejemo nekateri številčni podatki: podjetje, ki ima rast bruto investicij 3% na leto in ki uporablja enakomerno časovno (nepospešeno) amortizacijo, ima presežek dovoljenih odpisov nad zahtevami po zamenjavah osnovnih naložb: za življenjsko dobo 5 let 6,2%; za življenjsko dobo 10 let je presežek 14,6%; za življenjsko dobo 15 let je presežek 24%; in za življenjsko dobo 20 let je prihranek 34,4%. In še drugače: presežek po posameznih življenjskih dobah bi bil še večji, če bi upoštevali večjo stopnjo rasti podjetja.

Sedaj si oglejmo na hitro še primer pospešene amortizacije: to je obračunana amortizacija iznad predpisane. Praviloma ima samo pozitivne učinke na poslovni proces podjetja. Postavimo pa lahko naslednje trditve: če je stopnja rasti bruto investicij podjetja pozitivna, potem skrajševanje amortizacijske dobe pomeni povečevanje presežka dovoljene amortizacije nad zahtevami po zamenjavah. In obratno: v nazadujočem podjetju (stopnja rasti je negativna) skrajšanje amortizacijske dobe poveča primanjkljaj dovoljenih odpisov glede na zahteve po zamenjavah. Pomen učinka pospešene amortizacije je precejšen: pri 3%-ni stopnji rasti podjetja presežek povečamo od 14,6% na 23,1%, če amortizacijsko dobo skrajšamo od 10 na 5 let; ali se poveča od 34,4% na 65,4%, če amortizacijsko dobo skrajšamo od 20 na 5 let; če pa jo skrajšamo s 30 na 5 let, pa imamo prihranek (presežek se poveča) od 58,8% na 122,3%.

Do sedaj nismo upoštevali sprememb cen. Zanima pa nas,

ali lahko povečanje cen odpravi vpliv presežka dovoljenih odpisov nad zahtevami po zamenjavah. Splošno vzeto, povečanje cen poveča stroške zamenjave v primerjavi z dovoljenimi odpisi. Seveda pa to ni dokaz, da zaradi povečanja cen zahteve po zamenjavah niso večje od dovoljenih odpisov. Ponazorimo s številkami: če je stopnja rasti podjetja ob inflaciji enaka 8%, in če je amortizacijska doba enaka življenjski dobi osnovne naložbe, ki znaša 20 let, potem dovoljeni odpisi še omogočajo zamenjavo. Če rast cen ne preseže 4,2%; če pa imamo politiko pospešene amortizacije ob inflacijski stopnji bruto investicij z 8%, vendar skrajšamo dobo amortiziranja od 20 na 5 let (amortizacijska doba je štirikrat krajša od življenjske dobe osnovne naložbe), potem lahko znaša dvig cen tudi do 51%.

Se enkrat je treba poudariti, da je stopnja spremembe bruto investicij (v denarni obliki) funkcija stopnje sprememb cen: dviganje cen poveča zahteve po zamenjavah in zato tudi dovoljene odpise. Povečanje dovoljenih odpisov, ki izvira iz povečanja cen, bi bilo manjše od povečanja zahtev po zamenjavah. Stopnja povečanja cen, ki izenači dovoljene odpise z zahtevami po zamenjavah, je nekoliko več kot polovica stopnje rasti denarnih bruto investicij. Ali še druga zveza: stopnja povečanja cen mora biti nekoliko večja od rasti rednih bruto investicij, da je nivo odpisov enak potrebam po zamenjavah.

POVZETEK

V sestavku smo se dosledno izogibali matematičnim interpretacijam, ki so tudi sicer bolj tehnične značaja in nimajo bistvenega vsebinskega pomena. Namen članka je seznaniti širši krog zainteresiranih za pomen, ki ga ima pospešena amortizacija v gospodarstvu podjetja. Glavne ugotovitve lahko povzamemo takole:

- ne upoštevamo povečanja cen:
 - dovoljeni odpisi presegajo zahteve po zamenjavah v rastočem in razvijajočem podjetju;
 - presežek dovoljenih odpisov nad zahtevami po zamenjavah se spreminja sorazmerno s:
 - stopnjo rasti bruto investicij,
 - življenjsko dobo osnovnih naložb;
 - presežek dovoljenih odpisov nad zahtevami zamenjave variira obratno sorazmerno z amortizacijsko dobo. Pospešena amortizacija poveča dovoljene odpise.
- upoštevamo spremembe cen:
 - dvig cen ne more vedno odpraviti presežka dovoljenih odpisov nad zahtevami zamenjav;
 - velikost rasti cen, potrebna da odpravi presežek odpisov nad zahtevami zamenjav, je funkcija: stopnje rasti bruto investicij, življenjske dobe osnovnih naložb in amortizacijske dobe;
 - šele rast cen, ki je nekoliko hitrejša od rasti realnih bruto investicij, povzroči, da zahteve po zamenjavah dosežejo dovoljene odpise.

Temperatura prostora, občutena in površinska

Kakšen vpliv ima na prevzemni postopek (tehnični prevzem)?

Ko so se naši predniki mučili z določanjem ogrevalnih elementov ogrevalnih ploskev in cevi, je nezaupljivost v rezultate bila, če že ne upravičena, pa vsekakor razumljiva. Tedanji razpisni pogoji so zahtevali izrecno toplotne meritve pri zunanji temperaturi, ki mora biti nižja kot -50°C . V vseh sobah so obesili termometre in jih odčitavali vsako uro od začetka kurjenja. Prav tako so merili temperaturo vode v kotlu (tedaj še nismo poznali mešalnih pip), ki ni smela preseči one, ki je navedena v znanih tabelah DIN. Ker pa niso računali toplotnih izgub tedaj po današnji metodi, ki upošteva rezne neenakosti, so bili nekateri prostori hladnejši kot drugi, čeprav so bili računani točno in z enakimi faktorji toplotne prevodnosti.

Tako so se pojavljale $-1,5$ do $+2,5$ gr razlike. Seveda so uporabljali še razne trike, z namenom prikazati, da naprava ustreza razpisnim pogojem.

Kako je danes, na kaj bi naleteli, če bi napravili kar mogoče točen preizkus?

Toplotne izgube prostora delimo na toplotne izgube skozi ohlajene stene, strop in tla ter na izgube, ki nastanejo pri vdoru zraka skozi okenske in vratarne špranje. K temu damo še dodatek za stran neba in Krischerjevo konstanto, ki je odvisna od srednje toplotne prevodnosti (D) z oziroma na vso ploskev prostora:

$$D = \frac{Q_0}{A \cdot (t_1 - t_2)}$$

Po tabelah dobimo nato (Z) vrednost, ki se giblje od 7 do 20 %.

Kaj pa predstavljajo ti dodatki? Mar je zakon o toplotni prevodnosti napačen, da moramo uporabljati korektorne koeficiente?

Tisto, kar zahtevamo od ogrevalnih naprav, je na kratko naslednje: človek v prostoru naj se dobro počuti, pa naj bo pri delu, počitku ali učenju. Ni torej zahteva, da dosežemo predpisano temperaturo zraka, temveč temperaturo občutja, počutja, največje delovne sposobnosti itd. Vmešati moramo v račun toplotnih izgub človeško naravo, ker zanjo tudi delamo. Za skladišče (mrtvega) blaga naslednje razglabljanje ne velja.

Po teorijah Krischerja, Mismarda in drugih je občutena temperatura tista, ki je normalno oblečen in ob lahkem delu zaposlen človek občuti, njena vrednost je med zračno temperaturo in površinsko temperaturo

$$t_1 = \frac{1}{2} (t_1' + t_2)$$

kjer je t_1 ... površinska temperatura vseh površin
kjer je t_2 ... temperatura zraka merjena v sredini (1,5 m visoko v prostoru).

Površinsko temperaturo izračunamo po formuli:

$$t_1' = t_2 - \frac{Q}{\alpha_1}$$

Npr.: Za enojno okno znaša pri $t_2 = +20^{\circ}\text{C}$, $t_2 = -20^{\circ}\text{C}$ in $Q = 40 \cdot 5 = 200$ kcal/ha

$$t_{1/\text{okno}} = 20 - \frac{200}{7} = -8,57^{\circ}\text{C}$$

$$t_{1/\text{zid}} = 20 - \frac{40 \cdot 1,1}{7} = +13,7^{\circ}\text{C}$$

Tako dobimo za prostor 4×5 m in 3 m višine ter okno $12,5$ m² ohlajevani fasadni površini 15 m² pri temperaturah $20/-20^{\circ}\text{C}$:

$$t_{\text{zid}} \quad +13,7^{\circ}\text{C}$$

$$t_{\text{okno}} \quad -8,57^{\circ}\text{C}$$

Poprečna površinska temperatura prostora je tedaj

$$t_{1m} = \frac{12,5 \cdot (-8,5) + 2,5 \cdot (13,7) + 79 \cdot (20)}{94} = +16,0^{\circ}\text{C}$$

Občutena temperatura v prostoru bi bila tedaj le

$$t_1 = \frac{t_2 + t_{1m}}{2} = \frac{20 + 16}{2} = +18^{\circ}\text{C}!$$

Ta račun, ki bo presenetljiv za našo tehniko ogrevanja, dokazuje, da bomo morali naše besedilo v projektih malce spremeniti.

Po normativih DIN, po katerih mi računamo, dodamo k čistim toplotnim izgubam še dodatke za „stran neba“ Z_n in za „izravnano temperaturo“ Z_A in Z_u in za vokalne prostore še Z_E . Ne oziraje se na njih vrednosti pomeni to povečanje dovoda toplote

$$Q_0 \rightarrow Q_0 (1 + Z)$$

kjer je Z vsota vseh dodatkov.

Če zapišemo označbo

$$Q_0 (1 + Z) = A_0 \cdot k_m (t_1 - t_2) \cdot (1 + Z) = A k_m (t_1 - t_2)$$

pomeni, da povečana toplotna dobava povzroči povišanje temperature zraka v prostoru. S tem smo istočasno povečali srednjo površinsko temperaturo sten (to je ono, ki je nižja kot občutena temperatura); s tem pa imamo možnost korigiranja slabega toplotnega občutka, ki nastane vsled hladnih sten.

Nemški teoretik Krischer, ki je sodeloval pri sestavi DIN norm 4701 (račun toplotnih izgub) je v reviji Gesundheits Ingenieur 1972 obrazložil zvezo med temperaturo občutenja, zraka in površinskih temperatur. Iz izvajanj, po katerih je povzeti v tem stavku samo jedro problema, sledi: pri projektiranju moramo skrbeti za temperaturo in vsklajeno ogrevanje prostorov, tj. prostori morajo biti tako ogreti, da ima človek v vseh enak občutek temperature, ki pa ni identičen z izmerjeno temperaturo zraka. Iz formule in iz prej omenjene razprave sledi, da mora imeti zrak pri merjenju višjo temperaturo (t_1) od t_1 in sicer:

$$t_1' = (1 + 0,7 Z) t_1$$

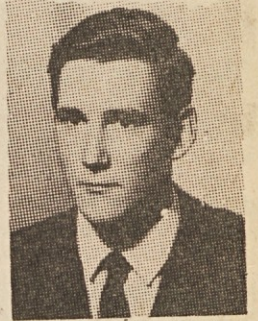
kjer je (Z) dodatek odvisen od vrednosti D in načina ogrevanja.

Npr.: $Z = 15\%$, $t_1 = 22^{\circ}\text{C}$, (t_1) je občutena temperatura. (Podrobnosti najdejo zainteresenti v zgoraj imenovani reviji).

Ti zaključki so za projektanta in operativca važni. Ko računajo z določeno temperaturo (t_1), računajo za dosego občutene temperature, operativca pa mora vedeti, da mora doseči zračno temperaturo, ki mora biti vedno za $0,7$ do 4°C višja, kot je zahtevano po načrtu, da bo imel človek enak temperaturni občutek kot v testnem prostoru, kjer imajo vse stene, strop in tla enako temperaturo kot zrak. Ta testna temperatura pa je tista, ki jo zahteva projekt.

Ti računi so bili izdelani za radiatorsko ogrevanje. Kjer imamo konvektorsko ogrevanje, so razmere manj ugodne. Tako je potrebno dvigniti s tem primerom še višji, in sicer za $1,0$ do $1,5^{\circ}\text{C}$, ker manjka konvektorjem radiatorska komponenta.

D. G.



Miro Hočevar

Tokrat je neutrudna smrt iztrgala iz naše sredine delavca – kvalificiranega strugarja Mira Hočevarja, ki je tik pred svojim 23. rojstnim dnevom za vedno zapustil delovni kolektiv Tovarne regulacijskih armatur in aparatov. Delovna skupnost je izgubila delovnega in vestnega kovinostrugarja, njegovi sodelavci pa iskrenega tovariša.

V letu 1965 se je pri podjetju začel učiti kovinostrgarskega poklica. Kljub temu, da mu kot mlademu kmečkemu fantu ni bila znana vsebina dela v tej stroki, jo je hitro vzljubil in uk leta 1968 uspešno končal. Zaradi svoje pridnosti in prizadevnosti je bil kot vajenec večkrat pohvaljen.

Po odsluženju kadrovskega roka se je ponovno vključil v delovni kolektiv in je s svojim zglednim načinom dela spet prispeval k delovnim uspehom obrata.

Med člani delovne skupnosti je bil zelo priljubljen in so ga zaradi njegove poštenosti in pomoči pri delu vsi spoštovali in cenili.

Od njega smo se poslovili v juniju in ga bomo kot vestnega sodelavca in dobrega tovariša ohranili v najlepšem spominu.

Samoupravni sporazum podpisan

(Nadaljevanje s 1. strani)

Po otvoritvi zasedanja, ki ga je vodil predsednik delavskega sveta podjetja tov. Anton Pančur, je glavni direktor tov. Stanko Krumpak v uvodni besedi orisal razvoj samoupravljanja v našem podjetju in navedel nekaj zanimivih podatkov o delu organov upravljanja v obdobju 23 let, v katerem je bilo 18 sklicev delavskega sveta. Nadalje je opisal razvojno pot samoupravnih razmerij od prvih, sorazmerno enostavnih oblik, pa do današnje visoko razvite samoupravne prakse, ki dobiva z ustavnimi spremembami nove, popolnejše rešitve. V svojem izvajanju se je glavni direktor dotaknil tudi intenzivnega razvoja podjetja, ki je bil od vsega začetka sprem-

letu potrebno pripraviti in sprejeti še druge sporazume in splošne akte oz. obstoječe vskladiti z ustavnimi spremembami.

Za vsako TOZD sta samoupravni sporazum podpisala po dva pooblaščenca, to je predsednik delavskega sveta in direktor obrata, ki so jih imenovali delavci na zborih, ki so organizirali TOZD. S tem podpisom je za vsakega delavca nastopila pravica in dolžnost, da aktivno, mnogo bolj kot doslej, sodeluje pri upravljanju na vseh področjih združenega dela. Ne samo v voljenih organih upravljanja in kolektivnih izvršilnih organih, ampak predvsem v vseh oblikah neposrednega samoupravljanja bo treba uveljaviti ustavno pravico o odločanju v združenem delu. Na drugi strani



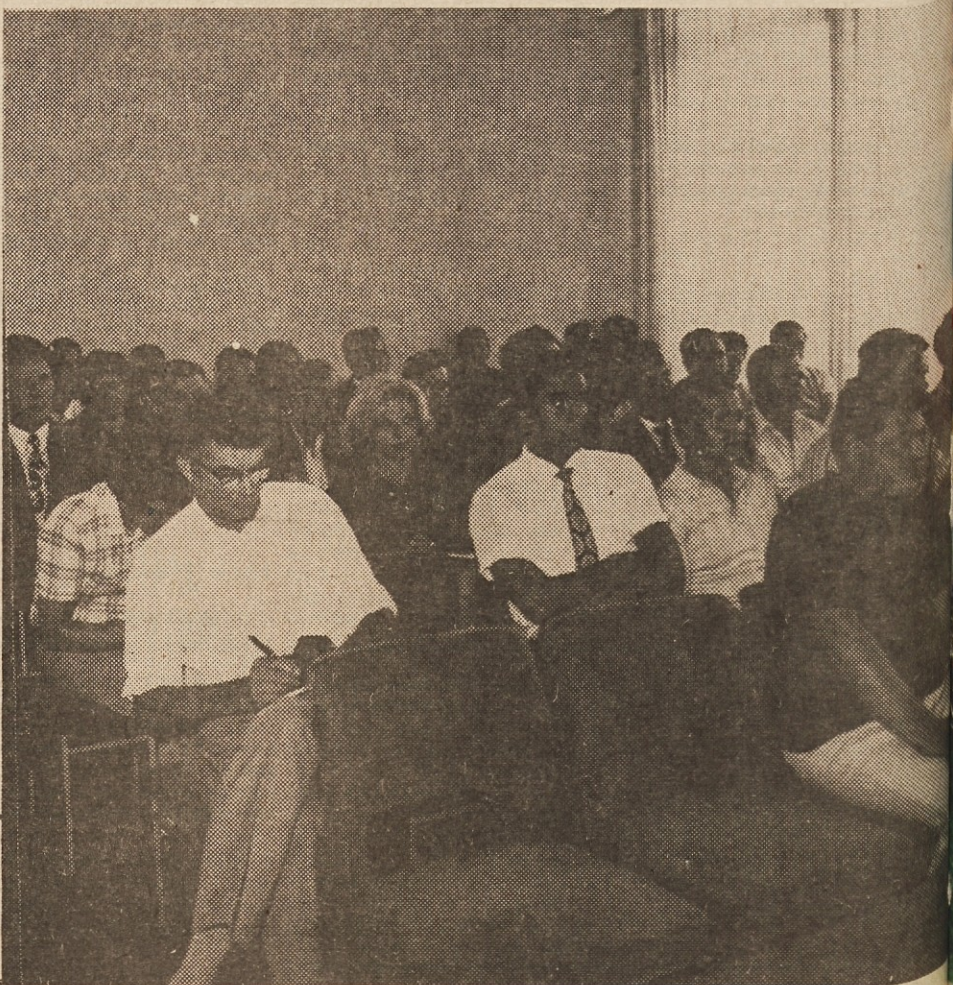
Predsednik delavskega sveta in direktor TOZD Projekt – montaža-Koper z ramo ob rami: podpis, ki naj pomeni most k še trdnjšemu sodelovanju

ljan z ustreznimi oblikami vodenja in upravljanja. Poudaril je pomen dobrih medsebojnih samoupravnih in poslovnih razmerij med TOZD kot odločilnega dejavnika za bodoči razvoj podjetja.

V nadaljevanju zasedanja je tov. Janez Stanovnik podal poročilo o postopku in načinu dela pri uvajanju ustavnih dopolnil v našo notranjo samoupravno ureditev, to je o organiziranju TOZD in o pripravi in sprejemu samoupravnega sporazuma o združitvi v delovno organizacijo. Navedel je nekatere najznačilnejše in najpomembnejše določbe samoupravnega sporazuma ter načela, vsebovana v tem temeljnem samoupravnem aktu. Opozoril je tudi na dejstvo, da je samoupravni sporazum šele prvi korak v prilagajanju ustavnim spremembam, saj bo v letošnjem

pa pravica odločanja zahteva mnogo več odgovornosti pri delu na delovnem mestu, pri delu v organih upravljanja, družbenopolitičnih in drugih samoupravnih skupnostih. Vpliv neposrednega ustvarjalca dohodka bo moral biti močnejši povsod tam, kjer se bo odločalo o ustvarjanju, delitvi in uporabi dohodka. Za uresničitev tega cilja bo potrebno vložiti mnogo truda in zavzetosti.

Brez trdne materialne osnove ne more biti resničnega samoupravljanja. Borba proti odtujevanju dohodka še ni končana. Samoupravljalci v TOZD pa so v tej borbi nedvomno najpomembnejši dejavnik. Načela, izražena v samoupravnem sporazumu, nam bodo omogočila, da bomo v prihodnjem obdobju uspeli odpraviti vse ovire na poti k resničnemu samoupravnemu socializmu. J. S.



Svečane seje delavskega sveta podjetja so se poleg članov sveta udeležili tudi povabljeni gostje. V prvi vrsti vidimo tajnika republiškega odbora sindikata gradbenih delavcev Slovenije tov. Borisa Senegačnika