

31839, II, D, 9, 105

NAVOD

HMELJARIJI.

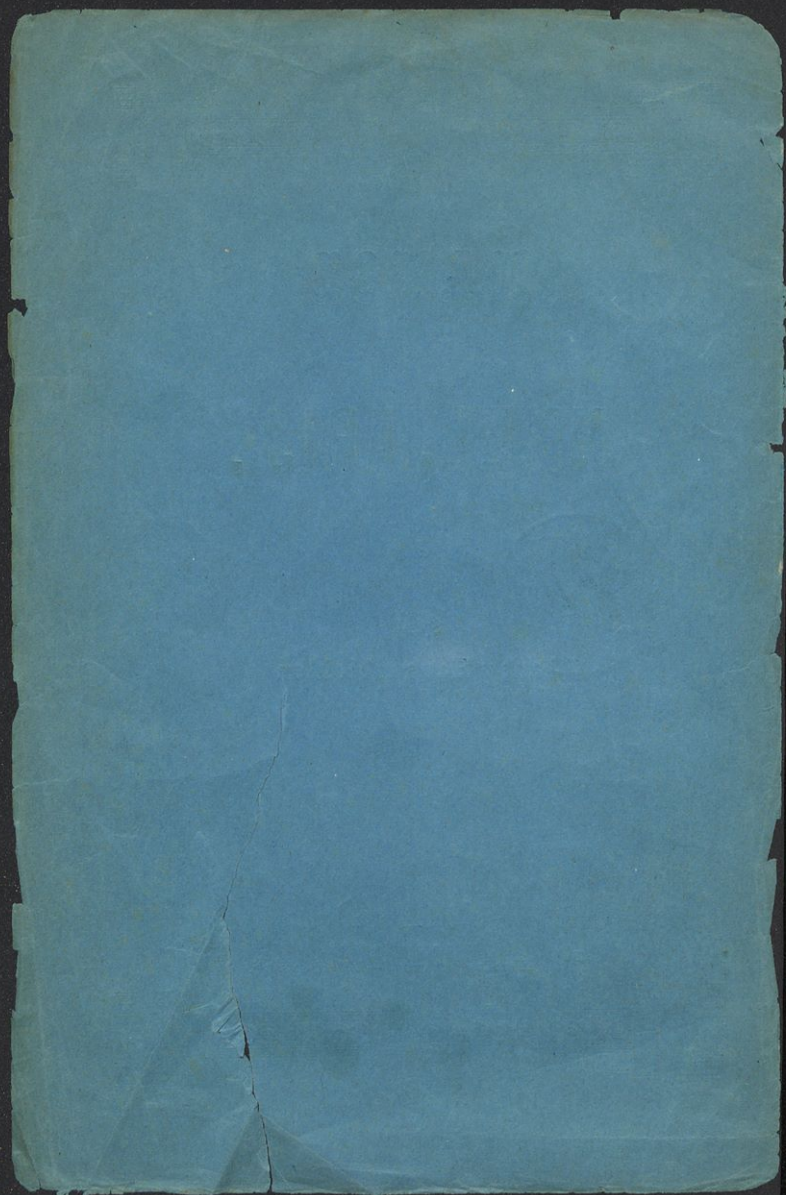


Spisal

Janez Hausenbichler.

Ljubljana, 1882.

Tiskala „Narodna Tiskarna“. — Založil spisal.



NAVOD

o

H M E L J A R I J I.



Spisal

Janez Hausenbichler.

03004782

Ljubljana, 1882.

Tiskala „Narodna Tiskarna“. — Založil spisatelj.

UVOD.

„Iz malega rase veliko.“

Draga mi domovina, drag mi vsak poštenjak, čez vse si mi pa ti narodnjak, kateremu v pouk in korist posvetim to le knjižico.

Dragi prijatelj moj, našo lepo domovino je stvarnik posebno obdaril; pridelujemo vsakovrstna žita in kaj dobro sadje, tudi zlate kapljice si pripravimo, nekoliko za prodajo, nekoliko pa za naš poboljšek, v tolažbo in krepost trudnim udom.

Veliko truda, velike težave, in veliko grenkobe našega življenja se pozabi, če sosed s sosedom v vinski gorici v hramu po stari navadi, veselo in pošteno prepeva: Slovenec Slovenca vabi itd.

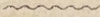
Pa, presrčno mi dragi bralec, z menoj vred bridko čutiš, da te vsako leto večji davki tlačijo. Posestnikom se prodajajo zemljišča in polišтва, beraška palica se nam podaja v roko. Še nekaj let tako naprej, šla bova tudi midva. Tako prihodnje ne sme in ne more hiti; tla in um ti je v roke dan, ne bodi preveč zaspan.

Iz lastne skušnje svojega gospodarstva sem se dovolj prepričal, da pri nas posestnik le potem lahko gospodari, če razume hmelj obdelovati in dovolj živine rediti, ker ravno živinoreja pomaga gospodarstvu na noge. Umna živinoreja je pa le tedaj mogoča, če boš ti, posetnik, bolj za svoje travnike skrbel in več detelje sejal, kakor dozdej, s žitom pa toliko polja obsejal, da pošteno preskrbiš svojo rodbino in družino z vsakdajnim kruhom. Naša žita niso žitom tujih dežel kos, ker ne morejo z njimi konkurirati. Naša konjska in goveja živina pa sluje v dobrem imenu in se lahko proda; živina ti bode dala pa tudi veliko dobrega gnoja, da si dobro pognojiš travnik, njivo in hmeljsko polje, v katerem naj te pouči majhna knjižica, katero sem spisal na podlagi najboljših

virov po mnogoletni lastni skušnji. Ne smeš misliti, stvarnik sam je že dober gospodar, on bo za vse skrbel, ne drži rok navzkriž! Moli in pridno delaj, ljubi svojo domovino, bodi značajno miroljuben, in Bog ti bode dal blagoslov. Prebiraj to knjižico večkrat prav vestno in pazljivo, gotovo boš našel v njej marsikatero dobro jedrce v spodbujajo in posnemno. Bog daj srečo in blagoslov.

V Žavci meseca decembra 1881.

Janez Hausenbichler,
spisatelj.



Marsikateri bralec bi utegnil vprašati; kaj pa je to hmelj? Jaz ne poznam tega sadeža. Naj ti odgovorim. Hmelj je za kmetijo in kupčijo kaj imenitna rastlina koprivnega plemena, ima globoko v zemlji svoje korenine, rase visoko in se po kolih (štangah) ovija; sad so čopaste bučike, katerih visi več sto na jednom kolu.

Hmelj rase po raznoterih skušnjah povsod, kjer se naša žita tudi v suši dobro zdržijo, ne zvenejo ali posuše, ilovka, lapor, pešneta, apnenec, da skoro vsaka zemlja mu je všeč, razume se pa, da mu je jedna ugodnejša kakor druga. Najrajši rase hmelj v ravninah na peščeni zemlji, vendar more biti dobre prsti najmenj 60 cm. na debelo, ker hmelj poganja korenine globoko v zemljo in potrebuje dobrega živeža.

Takšne lege pa, katere povodna večkrat in skozi dalje časa nadleguje, katere so celo zelo kamenitne, za hmelj niso. Naša savinjska dolina se je za to rastlino kaj primrno iskazala. Mislim pa, da ne trdim preveč, če rečem, da imajo tudi sosedje slovenske dežele tej rastlini kaj ugodne lege, Dravsko in Savsko polje, kakor tudi Hrvatska, Kranjska in Goriška. Govoril sem do sedaj, da hmelj najboljše po ravninah rodi, pa tudi po takih goricah in gričih se ti bode delo bogateje plačal, kakor vinska trta in pšenica, pravim, po takih globoko zemljenih goricah, katere so proti vetrovom zavarovane, divji hmelj namreč kaj pogostoma rase po grmovji in glasno kliče: Ta zemlja, ta lega je meni, pa tudi mojemu strijcu, pravemu hmelju, ugodna. Sploh pa bodi hmeljarju glavna reč: Izmed dobrega izvoli si najboljše!

Kako in kedaj naj se zemlja pripravi za prve nasade.

Ko si v jeseni s polja ali travnika, katerega misliš spremeniti v hmeljsko polje, spravil jesenski pridelek, začni kadar zemlja zmerzuje blizu 70 cm. globoko z lopatami rigolirati ali (stihati).

Priporočati je sploh le rigoliranje (štihanje), ker le tako si otrebiš zemljo vsega pleveva, škodljive mrčese in zalege pokončaš in, kar je največ vredno, zgornjo in spodno zemljo enakomerno pomešaš. Rigolira naj se tako, da se lopata prvokrat najmenj 20 do 25 cm. globoko zapika in vsa zemlja na površji vrže in po prvim in drugim (štiha) iztrebi, in tako zamoreš 70 do 75 cm. globoko zemljo zrahljati. Naj se pazljivo gleda na to, da se lopata naravnost navpično, ne pa po strani zapada; če se zemlja le stransko brska, ostane najboljši zemeljni živež na dne in polje je preplitvo. Tako zrahljano polje naj se spomladi prevleče z lahko brano, boljše še je pa če si grude lepo potolčeš in potem celo polje z grabljami pripraviš, da je ravno tako pripravljen, kakor hišni vrt.

Ne ustraši se torej dela, katero ti stotero povrne. Iz početka nikar preveč ne nasadi, ker spravilo in sušilo terja dosti pohištvenga prostora, in bolje je, da se pri malem učiti začne.

Kakšen in katerega plemena sadeži naj se nasajajo.

Dobrih sadežev že dobiš, če si li prizadevaš. Hmeljarji sami, posebno pa „Južnoštajersko hmeljarsko društvo v Žavci“ v Savinjski dolini bodo vsem željam novih hmeljarjev iz srca radi ustregli, da dobijo začetniki hmeljarji prav dobrih rastlik. Se ve, da najboljši sadež ne rodi dobrega sadu, če se zemlja ne obdeluje tako, kakor je treba. „Prebrisana glava in pridne roke, so boljše bogastvo, kot zlate gore“ naj si vsak gospodar utisne v glavo. Le umno hmeljarstvo rodi srečo in blagostan ter je obdelovalcu srčno veselje; delo na pol storjeno je rado skaženo.

Da v kratkem najpotrebnejše povem, omenim le, da je hmeljno pleme trojno, 1. hmelj-rudečjak, 2. hmelj-zelenjak in 3. posebno pleme hmelj-možjak.

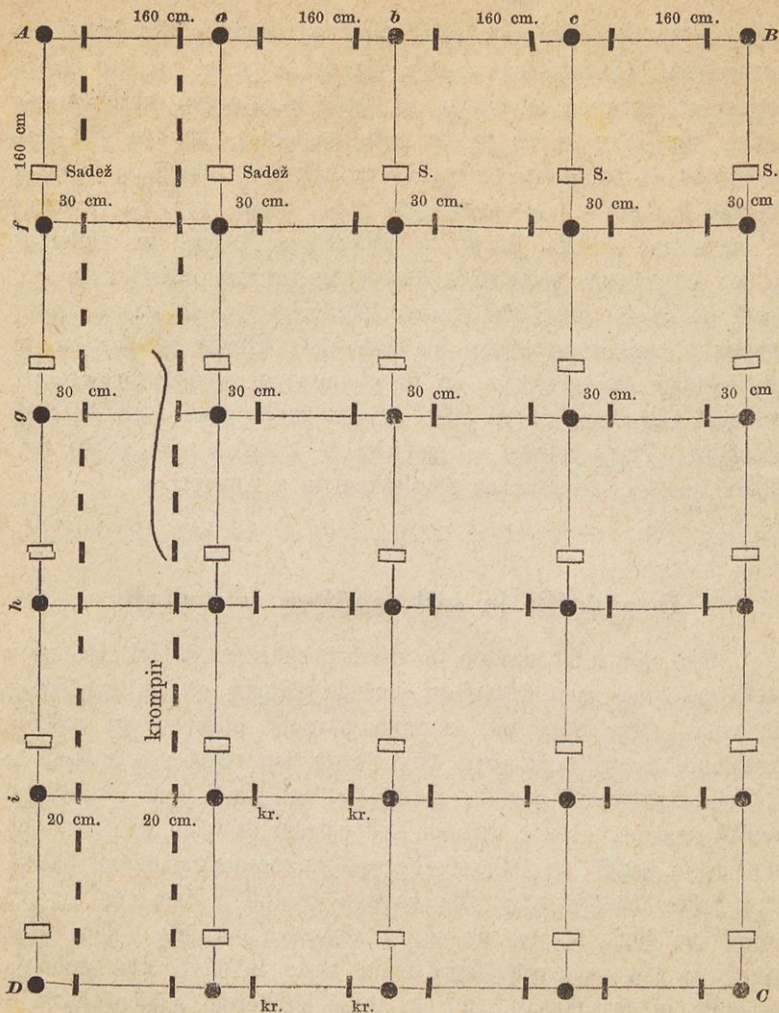
Prvo pleme ima rudečkasto steblo, zatorej rudečjak; ta vrsta hmelja zori kakih 20 dnij poprej, kakor njegov tovariš zelenjak. Zasajajo ga tudi pri nas, posebno mnogo ga ima gosp. knez Salm v „novem Celji“, g. baron Warsberg na Paki in pl. g. Karol Haupt v Strosneku (Straussenegg). Letošnje leto je bil

hmelj ravno tega plemena zopet prvi na sejmu v Nürnbergu na Bavarskem. Omeniti pa moram, da se to pleme splošno ne da priporočati vsacemu hmeljarju, le tistim hmeljarjem, kateri imajo veliko hmeljišče, se to pleme zato priporoča, ker se jim delo zavoljo 14 do 20 dnevne prejzoritve ne nakopiči; hmelj zgodnjak se kaj rad kupuje in pogostoma prav dobro plača, kraj pa si dobro in znano ime pridobi. Ravno te lastnosti so, katere ima rudečjak za se; v primeri pridelka z zelenjakom pa ima rudečjak te slabosti, da se na 200—300 rantah (štangah) pridelava ravno toliko zelenjaka, kakor rudečjaka na 500—600. Hmelj zelenjak se pri nas najbolje obnese; zato se to pleme sme splošno priporočati, ker rodi bogat sad in ni proti vročini in slabemu vremenu tako občutljiv. Tretje pleme — možjaka — z obilim, pa slabim pridelkom sadijo večinoma na Angleškem in v Ameriki.

O sadežih in njih saditve v vrstah.

Glej, da dobiš možnih in zdravih sadežev, kateri niso ne v sredi, ne zunaj poškodovani in sicer le jednega, ne pa zmešanega plemena. Oko mora biti zmerom navzgor obrneno pri sajenji. Nasajenje pa ti bodi prva skrb in le lepe vrste, o katerih te hočem v sledečem poučiti, so lepota in pravi kinč hmeljišča. Veliko krasnih vrtov z obilnim sadonosnim drevjem nahajamo po slovenskih krajih, le jedne napake pač ne morem zamolčati, katera kazi najprilicnejše vrte. Ta napaka obstoji v tem, da se pri sajenji ne gleda na to, da bi se drevesca nasajala v lepi vrsti. Hmelj pa kar naravnost hoče imeti vrste in brez vrst dobrega pridelka ni pričakovati, ker le tedaj prederejo solnčni žarki v posamezne vrste in zorijo hmelj enakomerno, če je med rantami dosti prostora; sploh ti pa lepo urejene vrste olajšajo obdelovanje in spravilo.

Da pa napraviš lepe, jednako široke vrste, treba ti je hmeljišče nakoličkati (ausštekat — ausstecken), o čemur ti bodem pozneje govoril. Sledeča podoba pa kaže, kako daleč raz sebe naj se postavljajo količki, kako daleč od količka naj se zasajajo hmeljevi sadeži in koliko grobov krompirja smeš saditi od rante do rante, če sadiš res ta pridelek, toda le prvo leto.



Od pike do pike so prostori za količke, kamor se pozneje postavijo rante. Črka S. pomeni jamico za sadeže, kateri naj se sadijo 30 cm. od vsacega količka proti poldanšnjemu solncu. Navpične | kažejo, da se sadi krompir na novem hmeljišči tako, da se od vsake rante 20 cm. proč zasadi jeden grob krompirja na vsaki strani, od rante do rante na dolgost se pa zasajajo še po trije grobi; tako je dovolj prostora za osipanje.

A B C D A je hmeljišče. Na tem prostoru vidiš v podobi, kako ti je treba količkati in sadeže nasajati. Če hočeš v prvem

letu med hmelj saditi krompir, kar pri nas storimo, gledati moraš na to, da si polje že zgodaj spomladi nakoličkaš in sicer v kolikor mogoče suhem vremenu. Stavijo pa naj se količki ravno 160 cm. razsebi, ker ta razmera se hmelju najbolj prilaga. S količkanjem začni na najdaljši strani; najlažje je delo, če je njiva v kvadratu ali pravovogelniku (Rechteck), kar kaže podoba sama. Zatoraj se priporoča posebno novincem, da si napravijo polje v taki podobi, če morajo kak majhen košček zemlje tudi v celini pustiti. Zguba je kaj majhna, delo pa gre hitreje izpod rok, tudi pri nalaganji na vozove se tak prostor zraven hmeljišča zelo potrebuje.

Količkanje na taki njivi je sicer lahka stvar, pa terja vestnih delavcev, da napravijo res lepe in pravilne vrste. Količka se pa takole. Vzame se

1. močna, pa ne predebela, jako dolga vrv;
2. mera;
3. dva ali trije močni drogi (štange) in
4. količki za markiranje že pripravljeni.

Količke si dober kup pripraviš že lahko po zimi iz mehkega lesa; koliko tacih količkov potrebuješ, si lahko sam preračuniš, če jih pa nekaj več pripraviš, tudi ni od škode, ker jih pozneje jedenkrat zopet lahko v roke vzameš. Dolgi naj bodo ti količki po 60 cm. Količkanje se prične tako le.

Delavec Peter zasadi v jednom kotu njive, recimo v našej podobi v kotu A., močen kol, priveže nanj vrv (štrik) tako močno, da se ne premika gori in doli, nekoliko nad zemljo; drugi delavec Miha vzame drugi konec vrvi in koraka ob robu njive tako dolgo naprej, da pride do nasprotnega vogla njive, v našej podobi do D. Tam zasadi tudi on močen kol v zemljo in gleda na svojega tovariša. Na klic „dobro!“ zaveže Miha vrv na kol. Ravno tako ravnata tudi na robu ob širokosti njive. Potem vzameta 2 lati po 160 cm. in markirata prostor za poznejše rante s količki, katere utikata 25 cm. globoko v zemljo. Vestna in zanesljiva morata biti delavca, da ne premakneta vrvi in na tanko merita. Zatorej naj gospodar, če ni sam zmerom pri delu, za delavcema večkrat pogleda, če se pravilno dela, ali ne. Bolje je „Drži ga, kakor lovi ga!“

O sajenji sadežev in njih izreji v prvem letu.

Nakoličkano je polje, tudi zdravih sadežev si že preskrbel. Torej hajdi, pojdiva sadit reznike! Naredi 30 cm. pred vsakim

količem z lopato jamice na štiri vogle tako široke, kakor je lopata. Dobro je na dno vsake jamice dejati komposta ali že predelanega gnoja, ker tak gnoj rastlinam pomaga, da dobijo čvrste in močne korenine. Nikar pa ne gnoji jamic z drugim močnim svežnim (frišnim) gnojem. V prvem letu po takem gnoji sadeži sicer močno odženejo in zdivjajo, ali že v drugem letu začnejo hirati. Jamice naj bodo 15—20 cm. globoke; v mokri legi se sadijo sadeži nekoliko plitveje, pregloboka saditev pa tudi v peščeni zemlji ni pridna. Na reznik se nasuje nekoliko rahle zemlje in saditev je gotova. Ker je previdnost mati modrosti, storiš dobro, da si omisliš nekaj več sadežev, kakor jih ravno za nasaditev potrebuješ, da lahko posajaš, če bi kateri prvih ne bi bil odgnal, če ravno se hmelj tako rad prime, kakor vrbova šibica. Reznike pa hrani v zemlji! Več sadežev v jedno in tisto jamico saditi je zelo škodljivo, zatorej nikakor ne sme biti. Reznik odžene več odrastkov, pa le po dva se smeta puščati, če sta močna.

Kadar je rastlika odgnala odrastek ali dva odrastka 15 do 20 cm. visoko, postavi 4—5 m. dolge kole ali obrezline, kakeršnih na žagah dober kup dobiš, namesto prejšnjih nizkih količkov; pa previdno moraš delati, da ne raniš ali kako drugače ne poškoduješ rastlin, odgnale trtice pa priveži s slamo ali cigiljem! Okopaj in osnaži rastline plevela! Če si vestno rigoliral, ti plevel ne bo delal sitnosti in stroškov. Ob času dolge suše se zemlja razpóka; tedaj pa pojdi in poravnaj zemljo z motiko!

Skrbno glej in veži odrastke, vse nepotrebne pa poreži! Med vrstami sajeni krompir (korun) se o pravem času najhitreje s plugom osiplje; če pa nimaš pluga pri rokah, stori to delo z motiko. Proti zoritvi se tudi hmeljevi sadeži obsujejo.

Prav dobro je mlademu hmelju že v prvem letu 2—3krat pognojiti z gnojnico, kar se tako zgodi, da se v sodih pelja gnojnica na hmeljišče in z vrčem (kanglo), kakoršne imamo za škropitev vrtov, polivamo in zalivamo mlademu hmelju. Po takem zalivanji se korenine zelo okrepčajo. Zalivaj pa le tedaj, če pričakuješ gotovega dežja, ali pa precej za dežjem. V veliki vročini zalivati pa ne gre, ker gnojnica je premočna in rastline zamori; če pa že hočeš in moraš gnojiti, primešaj gnojnici dosti vode, da ni premočna. Bog ne daj, da bi pa tedaj zalival, kadar je hmelj že v cvetji. Gnojnica res oživi korenine in vso rastlino, ali vrhu tako

zdivja, da postanejo glavice čisto puhle in obrodijo le malovreden sad, za katerega dobiš polovico menj denarja.

Kako ima ravnati hmeljar s hmeljiščem v naslednjih letih?

Prvo delo je kop ali zrahljanje zemlje. Umnemu gospodarju in kmetovalcu ni treba praviti, kaj je kop, le toliko pa moram svetovati, da naj se kopa v jeseni.

Drugo in najimennitnejše delo je rezatev. Ko začnejo korenine odganjati, naj se prične z rezatvo, poprej se pa še jedenkrat zemlja lepo zrahlja. Rezatev terja izkušenega hmeljarja, pa tudi menj izurjen vesten delavec bo dobro rezal, ako se drži sledečih pravil.

- 1) Vzemi canjco (košek), oster nožič in motikico;
- 2) poklekni k rastlini, odgrebi jo tako previdno in rahlo, da ne poškoduješ mladik;
- 3) poišči stari vrh prejšnje mladike ter primi vse, kar je nad starim vrhom v levico, z desnico pa odreži ravno nad vlanskim reznikom vse odrastke, vse druge nepotrebne koreninice pa otrebi;
- 4) sadeže ali reznike shrani na hladnem, zračnem prostoru ali pa zakoplji v zemljo, dokler je čas saditi.

Tretje delo je kolitev. Koli morajo biti 8 metrov dolgi; koliti pa moraš v lepem suhem vremenu, da se zemlja preveč ne potepta. Da trajajo pa koli dalje časa, ti priporočam ostre ali špičaste konce ožgati ali pa s katranom (pego) namočiti ali namazati. Hitreje gre delo izpod rok, če se luknje že naprej napravijo z bodalom, katero ti kaže podoba.

Bodalo je dolgo 150 cm. (poldrugi meter), iz trdega lesa. V zgornjem konci ali v ročaji je toporiščne debelosti, spodnji konec pa naj bo jedno pest debel z oestro špico. Debelejša butica z ostro špico se okuje z železom, da je bodalo težje in trdnejše.



Luknje naj se kopajo blizu 30—40 cm. (2 čevlja — šolna) globoko, da se koli močno in trdno postavijo, drugače bi jih veter ali hudi viharji na tla pometali.

Četrto delo, ki se večkrat ponavlja, obstoji v tem, da odgnale mladike kmalu rahlo privežeš h kolom, kar se tolikokrat ponavlja, kolikorkrat je treba. Delo samo te bode že učilo. Vezanje naj se pač vestno opravlja, ker mala zamuda napravi mnogo truda. Ne smeš pač čakati, da bi že vse mladice tako daleč odrasle, da bi lahko kar vse vprek vezal; pojdi večkrat na hmeljišče in daj privezati tiste mladike, katere so za to; med tem bodo dorasle druge za vezatev delo pojde z malimi stroški dobro izpod rok.

Najboljše vezilo, katero je pri nas v navadi, je „cigelje“ (Binsengras); pa tudi lipovo ličje (Bast) ali dobro uglajena slama se da rabiti. Najlepše tri mladice se privežejo, vse druge, le jedna od teh ne, se pa porežejo nizko pri tleh.

Jedna mladica namreč se zato pusti, da se ona lahko h kolu priveže tedaj, če bi katera onih treh že privezanih se poškodovala. Vse nepotrebne odrastke in vso nesnago pa do dobrega otrebi! Vezati moraš tako dolgo in tolikokrat, da prirasejo mladike do vrha, ali dobro glej na to, da se mladice privezujejo pod peresnimi kolenci in da se nepotrebni odrastki pulijo (pipljejo) le z nožem, ne pa z nohti. Z nožem snažiti je hitreje in zdraveje za rastlino. Po vezatvi boš pa pridno osipal ali z motiko ali s plugom. Če osiplješ s plugom, uprezi le jedno živinče, najboljšje je konj, da ne poteptaš rastlin in zemlje. V mokrih letih in v plevelnati zemlji se mora pač večkrat osipati, da se nesnaga odpravi, ker tudi tukaj je resničen prigovor: „Snaga je polovica blaga.“

Koliko let se hmelj na jedni in isti zemlji dobro obnaša?

Vsakateri poljedelec iz lastne skušnje dobro ve, da jedna in tista rastlina ne ljubi več let zaporedoma tiste zemlje, še zelje se s časoma naveliča svojega starega zelnika; torej menjujemo za žitom in deteljo gomiljke ali podzemljice in narobe. Tudi hmelj se naveliča čez leta na jednem in tistem prostoru. Vender učaka ta zelo koristna rastlina v nekaterih legah zelo visoko starost in kaj dobro rodi. Recimo pa, da se hmelj doživi v 12—15 letih,

vender vrže hmeljišče še zmirom veliko več dobička, kakor vsaka druga poljedelstvena rastlina. Da pa ostarelo in oslabeledo hmeljišče z novega na noge spraviš, ne potrebuješ nove njive, le staro hmeljišče dobro rigoliraj (preštihaj) in dobro pognoji, stare korenine pa do živega potrebi! Splošno pravilo pa ti bodi, da pustiš staro hmeljišče tako dolgo, dokler je večina trt zdrava in dobro rodijo.

Kako naj se hmelju gnoji?

Omenil sem že, da je treba hmelju že prvo leto pri saditvi z mešancem (kompostom) pognojiti po dvakrat ali trikrat, pa tudi z gnojnico o pravem času prilivati. Ker pa hmelj kaj naglo rase in visoko svoje mladice odžene, potrebuje tudi veliko živeža iz zemlje in jo v malih letih popolnoma izmolze, če se hmeljišče ne gnoji. Gnoj pa je drag, torej mora hmeljar take pomočke poiskati, kateri mu dajo dobrega in obilo gnoja dober kup. Najnavadnejši gnoj, kateri je pri nas v navadi, je mešanec ali kompost, gnojnica in sem ter tjà tudi gips, pa tudi s pepelom se da gnojiti. Če zapaziš, da so odgnale mladike slabe in šibke, ne drži rok križem, pojdi in pomagaj jim s gnojnico, dobrim pepelom ali gipsom! Pa tudi tukaj velja: „Vse, kar je prav“. Če preobilno in premočno gnojiš, trtice zdivjajo in rodijo le puhle malovredne glavice. Bog obvaruj, ti še jedenkrat iz lastne skušnje in z dobrim srcem živo priporočam, gnojiti o veliki suši ali pa tedaj, kadar je hmelj že v cvetji. Taka gnojitev zemlje ne zboljša, jo le požge in rastline pokonča. Toliko o gnojitvi.

Kako se hmelj obira in spravlja?

Koncem avgusta ali v prvih dneh septembra se svetijo na kolih lepe rumeno-zelenkaste bučike ali glavice; hmelj je dozorel, treba ga je obrati in domu spraviti. Obiranje je samo na sebi kaj lahko delo ter se najceneje in najboljše z otroci in ženskami stori. Pri vsem tem pa, da je obiranje skoro otročarija, se mora pazljivo in vestno delati. Na polji se trtice na kolu odvijajo in s koli in trticami vred na tla poderejo ali pa se na stoječem kolu 30—40 cm. nad zemljo odrežejo, v svitek povijejo in na tla položijo, kol sam pa se z ostalimi trticami in glavicami ravno tako podere, kakor poprej. Koli se naslonijo na stolice ali kozice, katere so

vsakemu kmetu dobro znane. Obiralec mora vsako glavico posebe tako odtrgati, da pusti vsaj pol peceljna ali repa pri glavici, ravno tako mora vse prirastke v glavici otrebiti in čisto obirati. Le čisto in lepo blago ima tudi visoko ceno. Ne obiraj prezgodaj, sicer si dvakrat škoduješ; hmelj nima tolike vrednosti, drugič pa izgubi rastlina veliko moči za prihodnje leto. Zatorej je tudi bolje, da se trtice ne porežejo, ampak odvijejo, da zamorejo popolnoma dozoreti. O slabem vremenu ali pri dolgem deževanju se na polji ne da obirati, tedaj je treba spraviti hmeljevino ali cimo pod kozolce ali ute, da se obira pod streho, ker mokrota je glavicam zelo škodljiva. Pa tudi o lepem vremenu se tako dolgo ne sme obirati, dokler je še rosa, da glavice zavoljo mokrote ne orudečijo in svoje vrednosti ne zgubijo. Orudečeli hmelj se ne kupuje tako rad, kakor zdravo blago. Hmeljevje ali cima se pa lepo pobere in domov zelena zvozi. Živina, posebno krave jo rade jedo, nekateri pa tudi suho po zimi polagajo (futrajo). Hmeljeve glavice se v lesah, v nalašč za to pripravljenih vozovih, ali pa v vrečah (žakljih) domov spravijo in brž na zračnem in suhem prostoru raztrosijo; čim tanje raztreseš hmelj, toliko hitreje in lepše se suši.

Kje in kako se hmelj suši?

Hmelj sušimo:

- 1) Na zračnih suhih prostorih;
- 2) na sušilnicah, katere so nalašč za to pripravljene;
- 3) tudi v hiši, kjer pečimo, dobro kurimo.

Zračni suhi prostori so podi ali skednji, podstrešje ali dile, tudi stanovanja se porabijo za sušitev; razume se pa po sebi, da v tisti sobi ali hišici (štiblici), kjer hmelj sušiš, ne moreš prebivati in spati, ker je hmeljev duh premočen. Le taki prostori se smejo za sušilo vporabljeni, kateri imajo lesena tla, naj že bo streha slamnata, ali opekasta (ceglasta), da le mokrote ne spušča. Kamenita ali opekasta tla (eštrle) pa za sušitev niso, ker se rada mokrote napijejo in hmelj pri počasnem sušenju kaj rad splesne. Da se glavice hitreje sušijo, treba je hmelj vsak dan po dvakrat, najmenj pa vsaj jedenkrat dobro premešati. To delo storiš z grabljami. Če ni delavec preveč top, ga delo samo uči. Obrača se pa hmelj jedenkrat od leve na desno, drugič pa narobe od desne na levo, da se jednako suši. Če hočeš veliko hmelja ob

jednem sušiti, če imaš veliko hmeljišče, tudi moraš veliko ob jednem sušiti, daj si pripraviti dovolj lês, katere ti popišem v sledečem. Vzemi 8 cm. široke in 1 cm. debele latice, zreži je na 176 cm. (1°) in 88 cm. ($\frac{1}{2}^{\circ}$) dolge konce ter napravi iz teh koncev štirivoglate okvire (reme, ramelce). Naberl vrbovih, rakitovih ali drugih šibic, če ti je pa trstina (rorovna, Schilfrohr) pri rokah, naberi si po zimi trstine za lese (pri nas so le take lese v navadi, ker imamo dovolj trstine). Šibice se položijo podolgoma tikoma jedna za drugo. Ko si vse šibice položil, vzemi lepo gladko deščico in pribij jo nad šibicami k končnima latama. Če imaš pa srobot, si tudi lahko spleteš lese. Glej pa na to, da ne napraviš pretežkih les, saj hmelj ne potrebuje teže, le prostora. Na taki lesi, katero sem ravno popisal, se jedenkrat posuši jeden škař (mernik) hmelja.

Če je vreme ugodno, lepo in jasno, se na zračnih prostorih posuši hmelj v 3 ali 4 dneh; oblačno obnebje in deževje sušitev silno zapoznita. Zatorej je treba hmeljarju tudi skrbeti za sušilnice s kurjavo. V prvih letih umetne sušilnice še niso potrebne, ker novi hmeljar nima še tolikanj hmelja, na drugi strani pa naprava takih sušilnic žep ali mošnjak zelo potiplje. Ko si pa polje razširil in tudi že lep denar za hmelj potegnil, potem si že lahko tako sušilnico postaviš. Za silo pa si dobro pomagaš, če pospraviš in čisto pometeš vsa stanovališča (hiše in štiblice). Tjà postavi predale (štelaže) z latami, katere si poprej s prevenenim hmeljem napolnil. Tudi tla potrosi s takim hmeljem! Zdaj pa zakuri peč, glej pa dobro, da se iz peči ne kadi, sicer bi se hmelj navzel dima in dobil neprijeten duh. Okna in duri naj ostanejo tako dolgo zaprta, da se začne hmelj dobro potiti, kar se v 1—2 urah zgodi. Potem pa odpri okna, da se soparji in mokrota izgubijo; večkrat moraš prevetrovati in okna odpirati, ker vodeni soparji hmelj preveč zaduhniyo. V sobi, kjer sušiš hmelj, naj bo toplota 32—34° (stopinj — gradov) Romirjevega ali 40—45° Celzijevega toplomera, ker taka toplota hmelju najboljše ustreza. Toplomeri niso dragi, za tvojo potrebo dobiš „termometer“ za 60 kr. Najimenitnejše delo pri tem sušilu je, da se lese predstavljajo in hmelj na njih in tudi po tleh prav pridno preobračaš. Tiste lese namreč, katere so bliže peči, dobijo več toplote, hmelj se suši nagleje kakor na onih, katere so daleč na straneh. Tudi zgornje lese hitreje sušijo kakor spodnje. Zatorej se predstavljajo lese tudi od

zgoraj na nižje late in zdolnje na višje, ravno tako bližje peči tiste, katere so bile poprej daleč proč.

Vse sem vestno storil, pa vender ne vem, če je hmelj že suh ali ne. Izkušenemu hmeljarju ni težko zadeti, kdaj je treba hmelj shraniti. Ali ker je ta knjižica namenjena začetnikom, naj se ravnajo po sledečih znamenjih, da zadenejo pravo.

- 1) Suh hmelj ima prijeten, zelo močen duh;
- 2) pecelj ali rep se v sredi glavice ne sme vpogniti, ampak krhko odlomiti;
- 3) glavice morajo biti razsipčne.

Prejšnja znamenja kažejo, da je hmelj dobro suh in se sme spraviti; svetovati je pa, zmerom raje nekoliko bolj, kakor premalo sušiti. Dobro suh hmelj se drobi in je nekoliko lažji, menj suh se ne drobi in je težji; pa bati se je, da bi tak hmelj splesnil na kupu.

O prodaji hmelja.

Hmelj sem posušil in spravil, pa ne vem za kupca; kupcev boš lahko dobil, če imaš le dobro blago. Če pa hmelja ne prodaš kmalu, prepričaj se v kakih 14 dneh še jedenkrat, če je hmelj res popolnoma suh. Ta skušnja se tako zgodi, da sežeš z roko v sredo kopice. Če je kopica v sredi mrzla, je to dobro znamenje, da si hmelj prav posušil in ni se ti bati, da operhne; če pa čutiš na roki toploto, tedaj razkoplji kopico prav tanko in presuši hmelj! Dobro posušeno in zdravo blago se nabaše v vreče (žaklje) in se do trdega stlači, kakor bereš v sledečem popisu. Vzemi dobro dolgo in precej široko vrečo (žakelj). Zgornji odprt konec se ovije na močen lesen ali železen obroč in se okolo njega trdno priveže. Obroč z žakljem vred pa se na podnicah, kjer se ima hmelj vsipati, z močnimi koli (štangami) prav močno pritrdi, drugi konec pa se spusti navzdol tako, da visi nad tlemi. Vsipa se hmelj koš za košem ali pa s široko lopato v vrečo počasno, kakor zelje v kad, da ima moški, kateri je v vreči, dovolj časa hmelj popolnoma potlačiti. Ko je vreča z hmeljem napolnjena, se vreča od obroča vzame, konci pa se trdo sošijejo. Hitreje in bolje se polni hmelj s tlačilnico ali hmeljsko prešo. Začetnikom take naprave ni treba; kjer pa v jedni soseski (občini) pridelujejo hmeljarji mnogo hmelja, tam se napravi za vse hmeljarje železna tlačilnica, katera prihrani veliko časa in truda.

Če si svoje blago dobro posušil in vestno spravil, se bodo kupci zanj trgali; od vseh strani poprašujejo po dobrem hmelji, in ga dobro plačujejo. Odkritosrčno ti moram reči, da celo v slabih letinah vrže hmelj trikrat toliko, kakor pšenica v dobrih. Hmelj je imenitna kupčijska rastlina in se spravi lahko v denar; cena je, kakeršne so letine, višja ali nižja, vendar ni nikdar tako nizka, da bi se ne splačal trud. Najbolje prodaj pa hmelj tako, da ga nekaj spraviš hitro v denar, da dobiš novcev za delavce in druge stroške; kar ti ga pa ostane, prodaj pa okolo Vseh svetnikov ali vsaj do Božiča. O teh časih hmelj v ceni rad skoči. Da pa poizveš ceno, prebiraj časopise, kaj velike vrednosti so tudi društva; v društvu podpira ud svojega uda, vsi delajo za napredek in srečo svojih sosedov. Ker sloga pravo moč rodi, združili smo se tudi mi Savinjski hmeljarji in osnovali „Južno-štajersko hmeljarsko društvo v Žavci“. To društvo bode vsem željam in vprašanjem domačinov in tujcev rado ustrezalo; le zatecite se s zaupanjem k nam!

Dodatek.

Do sedaj sem hotel pokazati hmeljarju, kako naj si pripravi zemljo za hmeljišče, kdaj in kako naj zasaja sadeže, sploh vsa potrebna dela, da dobi dobro in zdravo blago in po kateri poti spravi pridelek v denar. V dodatku omenim še nekatere posebnosti, s katerimi naj se vsak hmeljar seznani v svojo srečo in k umnemu obdelovanju.

K tem posebnostim prištevam

- 1) pripravo rant (kolov, štang),
- 2) kolenje z dratom,
- 3) hmeljeve sovražnike,
- 4) zapisnik.

Koli ali rante za prvo leto naj merijo 3—4 m., za prihodnja leta pa ne smejo biti pod 8 m., če so koli prekratki, se odgnale trtice navzdol obešajo in s sosednimi odrastki zamotajo. Posebno glej, da dobiš lepih, pa dosti močnih rant; rante naj se sekajo meseca decembra in januarja, ker je tedaj les popolnoma zrel in zato več let potrpi. Jaz mislim tukaj smreko in hojko, katera se po pregostih goščavah le v korist gošči (gozdu) brez vse vesti

iztrebiti smejo, celo posekati morajo, da imajo ostala drevesa dovolj solčne svitlobe za dobro in hitro rast. Kjer smerečevine ali hojke ni, si mora hmeljar z drugim primernim koljem pomagati. Na Češkem, pa tudi drugod rabijo namesto rant dratovje. Tudi v naši savinjski dolini je veliki pesestnik pl. Haupt umislil tako pripravo, katera se neki dobro obnaša.

Naj spregovorim nekoliko o hmeljevih sovražnikih. Vsaka žival, vsaka rastlina ima svoje slabosti in sovražnike, tako tudi hmelj. Ravno njegovi sovražniki mu ceno zvišajo nad 300—500 gl., pa jo ravno tako naglo znižajo do 30 gl. pri enem starem centu.

Najhujši sovražnik koreninam in mladitvam je rujavi hrošč ali keber (Maikäfer); ta spodjeda kakor črv, bramor hmeljeve koreninice, čez tri leta pa sfrči in si išče živeža na mladitvah sadnega in družega drevja, pa tudi hmelja se radi lotijo. Zatorej ne smemo nasajati hmelja tam, kjer je blizu sadno drevje, hrastovje ali jelševina, ker ravno po tem drevju se hrošč najrajši pase in tudi bližnji hmelj napada.

Sadike nadlegujejo tudi bolhe, pa vendar ne napravijo tolikanj škode, kakor kebri; tega vruga zataraš, če pogostoma pregleduješ hmeljevo perje, in kakor hitro na njem zapažiš nesnago, boleno perje potrgaš in bolhe s tresko požgeš. Še hujše snedljivke so pa uši, katere tičijo med perjem in se kaj hitro množijo. Najlažje se odpravijo s pridnim obiranjem.

Hmelj ima pa tudi svoje bolezni; najnavadnejše so:

1. kilavost ali slabost,
2. črnivec,
3. smod (ožig),
4. gluhost,
5. plesnivec,
6. rja.

Uzrok temu, da so na nekaterih hmeljiščih rastline kilave, je slaba, premalo gnojna zemlja ali pa črnivec prejšnjega leta. Največkrat pa zaostanejo rastline v rasti, bledijo in povešajo glavice zato, ker se je prejšnjo jesen hmelj prezgodaj obiral in trsovje ni dozorelo. Zdravilo proti kilavosti je dobra, pa ne premočna gnojitev in pozno obiranje.

Črnivec pa ni družega, kakor prisad ali prehlajenje hmeljevega soka; huda vročina, deževne plohe in mrzle noči. Nekoliko

se da ta bolezen zabraniti, če se mrzle lege potrosijo z gnojem ali listjem.

Huda vročina in za njo nagel dež, o katerem prepeva narodna pesem: „Mlinar melje brez vode, dekla pometa brez metle“ itd. preneseta nesrečni smod ali ožig, kateri tudi žita in vinski trti močno škoduje. Po smodu perje na hmelji orudeči in cela tropa rudečkastih malih pajkov gomezla po perji. Najhitreje in najbolje pomagaš takemu hmelju, da ga pridno obiraš in snažiš nesnage.

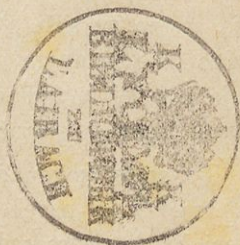
Zgodi se pa sem ter tja, da ostane kateri porj (rastlina) brez cvetja, t. j. gluha. Po več panjev zaporedoma ne trpi na tej bolezni, katero imenujemo gluhost. Izkušeni hmeljarji pripisujejo to prikazen hladnemu ponočnemu ohlipu ali vetru, kateri nekaj cvetja zamori, kamor se ravno zaleti.

Hmelju zelo nevarna bolezen je pač plesnivec, kateri je pa dvojin. Prve vrste plesnivec se loti glavic že na rantah v sredi peresec družega plesnivca pa je hmeljar sam kriv, če obranega hmelja vestno ne suši. Plesnivec na rantah je že v hmelji in ni zoper to bolezen druge pomoči, kakor ta, da se plesnive glavice oberejo posebej in tudi za se posušijo in spravijo, da dobrega in zdravega blaga ne popačijo.

Rja stare, kakor žito, tudi hmelj. Tudi tej bolezni sta kriva huda vročina in nagel dež, katerega imenujejo „babjo vero“. Zvedeni hmeljar, predsednik kmetijske družbe v Pragi Jožef Schöffl (Šefel) o hmeljevi rji takole pravi: „Huda vročina in naglo mrzlo deževje meseca junija in julija nam prineseta nemarno rjo, katera se na tem spozna, da na hmelji perje obrjavi in se zvije v škar-nicelj; cela tropa kaj drobnih pajčkov mrgoli po perji in pije iz njega sok. Rje kriva je pa tudi zemlja sama, piše Schöffl dalje. Imel sem prej na tisti njivi, kjer pridelujem sedaj rjast hmelj, poprej tudi rjasto pšenico. Zapustil sem hmeljišče in njivo z novega obsejal s pšenico; pa glej, tudi ta pšenica je bila rjasta. Poln nevolje, da na tako dobri zemlji ne rodi ne pšenica, ne hmelj zdravega sadu, dam vso njivo še jedenkrat rigolirati (seštihati) in s premogovim (Kohlen) pepelom potresti. In čuda! Skozi pet let, odkar na tej njivi zopet hmelj sadim, nimam nikakeršne rje. Je li sama globoka kop zemljo zboljšala ali je k temu pepel pomagal, ne morem gotovo reči.“

H koncu opominam hmeljarja novince še jedenkrat posebno na to, da naj v prvem letu ne nasadi preveč sadežev in si pripravi le toliko polja, da svoj pridelek v svojih prostorih lahko posuši. Počasi se tudi daleč pride. V naši savinski dolini je prišel knez Salm leta 1865. tudi z malim hmeljiščem, do sedaj pa že obdeluje 14 oral. Vsi sedanji naši hmeljarji prideljujejo do 200 centov (metričnih centov) hmelja, kateri vrže na leto do 30000 gld. in še čez. Za našo okolico je to lep denar, kateri ne koristi le posestniku, tudi ubogega prebivalca doleti marsikateri krajcar. Že otroci in ženstvo si pri obiranji prislužijo v 14 dneh skupno do 2000 gld., ker od škafa (mernika) jim plačujemo po 6 kr.

Vzemi lopato in bodi hmeljar,
Le redi živino in gnoji zemljo!
Lep pod palcem ti krožil bo d'nar,
Posestvo na boben ne bo ti prišlo.



NARODNA IN UNIVERZITETNA
KNJIŽNICA



00000503134

