

# Točkovanje zasebnih stavb

Kot smo poročali že v prejšnji številki Naše skupnosti bodo morali lastniki stavb ali dela stavb na območju ljubljanskih občin v juliju opraviti točkovanje, na podlagi katerega bodo vsa stanovanja v zasebni lasti na novo ovrednotena. Za družbena stanovanja je to delo že opravljeno.

Po določenih odloka skupščine mesta Ljubljana o merilih za ugotavljanje nove vrednosti zasebnih stanovanjskih hiš in stanovanj je treba točkovati vse stanovanjske stavbe, poslovne stavbe, poslovne prostore, garaže, počitniške hiše oziroma vse stavbe ali dele stavb, ki služijo stanovanjskemu, poslovnemu in rekreacijskemu namenu v lastini občanov. Po vsej verjetnosti pa bodo točkovanja deležni tudi bazeni, ki jih imajo nekateri lastniki hiš. Točkovanje opravijo lastniki hiše sami na popisnem listu, ki ga bodo skupaj z navodilom prejeli na dom. Lastniki morajo natančno premeriti vse prostore in dobljene

izmere oziroma izračunane kvadrature vnesti v popisni list. Na vprašanja s popisnega lista odgovori lastnik tako, da obkroži ustrezno število točk. Vrednost točke je 26 dinarjev. Popisni list je treba izpolniti za vsako stanovanje ali hišo, za vsak objekt posebej ter ga je v dveh izvodih dostaviti občinski skupščini do 15. julija 1973.

Opozarjamo lastnike stavb, da morajo točno in realno prikazati vse prostore, kajti če bo komisija ugotovila, da prijava ni točna, bo lastnik plačal stroške komisijskega pregleda, temu pa bodo sledile še morebitne sankcije zaradi utaje davka, če je stavba obdavčena. Ob tej pri-

ložnosti moramo še posebej poudariti, da poglobilni namen točkovanja nikakor ni samo davčna kontrola, kot bi nekateri želeli to akcijo prikazati, pač pa ugotavljanje splošnega ljudskega premoženja. Mimorede bodo pa seveda zbrani podatki služili tudi davčni in drugim službam za razne analize in ocene, predvsem pa za načrtovanje stanovanjske gradnje.

Najbolje je, da lastnik stavbe najprej temeljito prouči navodilo za izpolnjevanje obrazca, potem pa se loti meritev. Zazeleno je, da podatke vnaša v popisni list s svinčnikom ali pa si preskrbi rezervni obrazec. Lastniki stavb bodo s popisnim listom prejeli na dom tudi odločbo o akontaciji davka. Morebitna dodatna pojasnila dobijo lastniki pri stanovanjskem podjetju FOND, Topniška 58, vsak dan razen ponedeljka in sobote od 12. do 14. ure in ob torkih od 15. do 18. ure.

## Prijave za združeno gradnjo

Svet krajevne skupnosti Zadvar je na svoji redni seji dne 4. junija 1973 obravnaval ponudbo predsednika občinske skupščine Ljubljana Moste-Polje, naj bi se s področja krajevne skupnosti Zadvar zbralo najmanj 20 interesentov za združeno gradnjo stanovanj na področju zazidalnega okolišja Kodrovec.

Ponudba je bila na seji soglasno sprejeta in svet KS Zadvar poziva, naj se čimprej zbere najmanj 20 interesentov za združeno gradnjo, občinska skupščina pa bo pripravila lokacijo. K temu dodaja svet še pogoj, da bodo morali interesenti prispevati svoja sredstva tudi za graditev komunalnih naprav, kot so kanalizacija, ceste, vodovod in elektrika.

Interesenti se lahko zgledajo vsak dan od 8. do 12. ure v pisarni KS Zadvar, Cesta II. grupe odredov šte. 43, ob torkih pa od 13. do 17. ure. Pisarna ne dela ob sobotah in drugih dela prostih dnevih ter med dopustom.

ALOJZ KASTELIC

# Kopalisce Vevče

Trije bazeni na Vevčah — eden z olimpijskimi merami, drugi 12,5 x 25 m in mali otroški bazen — tvorijo celoto, ki zadovoljuje vsakega kopalca. Plavalci in športniki najdejo prostor v velikem, slabi plavalci in neplavalci v srednjem s posevnim dnom, mamice pa se s svojimi malčki lahko zabavajo ob malem oziroma v otroškem bazenu. Prijetna lokacija z zeleno okolico popolnoma loči kopalni prostor od naselja in tovarne, tako da mora obiskovalec s svojo družino uživati potreben mir in sveži zrak.

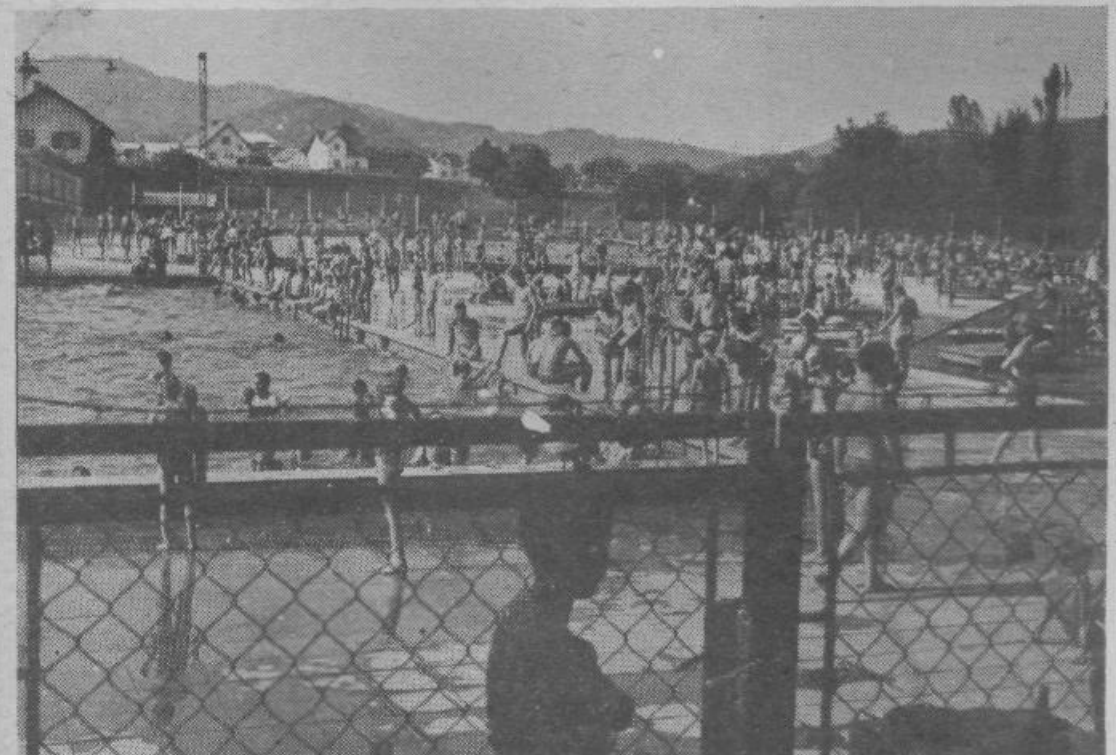
Vodo segrevajo iz tovarniške toplotarne in filtrirajo s filtri, ki so dimenzionirani za potrebno vodno količino, tako da čistoča ni problem. Temperatura vode se giblje med 23 do 25 stopinj C. Preurejen je tudi bife, ki nudi obiskovalcem hladne pijače in druga okrepčila. Papirnica je lansko leto izdala de-

lavcem in njihovim svojcem ok. 1.500 permanentnih vstopnic, letos pa je ponudila stalne vstopnice tudi nekaterim podjetjem v občini. Cena vstopnic za goste ni pretirana. Nedeljska in sobotna vstopnica stane za odrasle 5 din, za otroke 3 din, ob delavnikih pa plačajo odrasli 3 din, mladina 2 din, predšolski otroci v

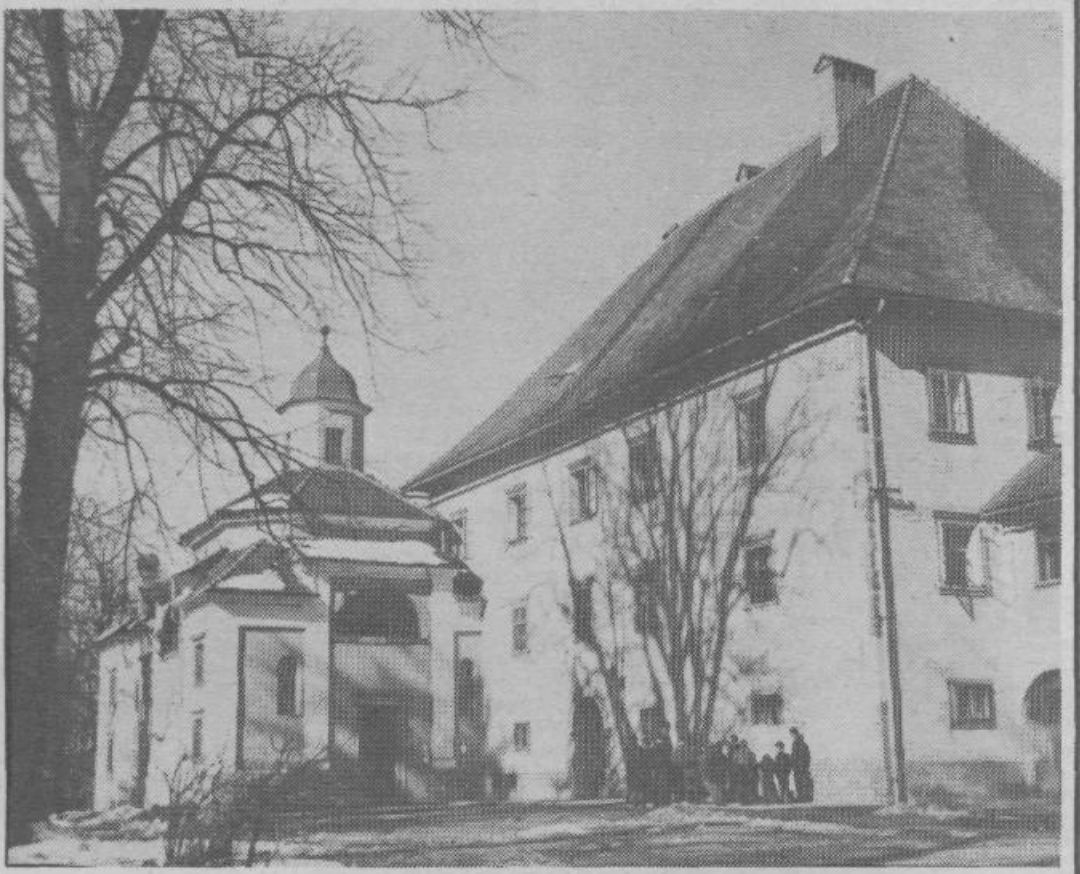
spremljstvu staršev pa imajo prost vstop. Šolska mladina iz okoliških šol pod vodstvom učiteljev in neplavalci — tečajniki v organizaciji PK Ilirija imajo spoznajno prost vstop.

Na prostoru za sončenje so zasadili nekaj novega drevja, ki bo nudilo senco pred žgočo poletno vročino. Sicer pa si lahko vsak kopalec za majhno sposojnino izposodi tudi senčnik.

Da je na vevškem kopalšču res prijetno, pričča obisk v pretekli sezoni, saj je bilo kljub ne preveč naklonjenemu vremenu včasih tudi do 3.000 obiskovalcev. Ob sobotah in nedeljah je vedno veliko gostov, ob delavnikih pa je obiskovalcev seveda manj. Opažamo, da kopalšče [prav radi obiskujejo tudi tujci.



V tako imenovanih „pasjih dneh“ je tudi na vevškem kopalšču velika gneča. Staro in mlado se pridno namaka v vodi



Dolgoletna želja občanov in družbenopolitičnih dejavnikov naše občine o ureditvi gradu na Kodeljevem bo naposled vendarle uresničena. Kdor čaka, dočaka, pravi pregovor. In končno smo le dočakali tisto, kar je bilo leta in leta kamen spotike in ovira za dokončno ureditev športnega rekreacijskega parka na Kodeljevem. Brez adaptacije gradu in okolja si namreč ne moremo zamisliti ureditve tega tako pomembnega in prijetnega športnega središča sredi Ljubljane.

Občinska skupščina Ljubljana Moste-Polje je že pred časom sprejela sklep o tem, da je grad splošnega in družbenega pomena in kot objekt sodi pod spomeniško varstvo.

O preureditvi gradu nam je Štefan Glavač, direktor gostinskega podjetja Figovec, ki je tudi eden od soinvestitorjev, povedal naslednje:

„Najprej bo treba navezati stike z zavodom za spomeniško varstvo in določiti vrstni red restavracijskih del na objektih, ki sodijo pod spomeniško varstvo. Sočasno bomo naročili urbanistične idejne projekte ter opravili ekonomske izračune. Treba bo poiskati stanovanja za 13 družin, ki se stanujejo v gradu in njemu pripadajočih stavbah. Z adaptacijskimi deli bi predvidoma začeli leta 1975. Ne gre za nobeno razširitev ali prizidavo, ker bi s tem skazili okolje. Gre za adaptirani hotel z restavracijo. V pritličju gradu bi pivovarna Union, ki je skupaj z občinsko skupščino Ljubljana Moste-Polje in podjetjem Figovec tudi soinvestitor, uredila pivnico v značilnem domačem slogu, medtem ko bi zgoraj uredili družinske sobe, nekakšne pol apartmaje za večje družine. Sobe bi kot nalašč služile tudi športnikom, ki bi teknovali v športnem parku Kodeljevo ali kje drugod v Ljubljani. V letnem času bi pivnico razširili na velikem vrtu pred gradom, ki ga bodo sočasno uredili.“

Pobude so torej tu, denar bo postopoma došel in vse kaže, da se staremu gradu, ki ga je dal v 18. stoletju sezidati baron Avguštin Codelli, obetajo boljši časi.“

## Dejavnost temeljne izobraževalne skupnosti v Ljubljani v letu 1972

# Ponovno preučimo diferencirane cene v vrtcih

## ENOTNI KRITERIJI ZA SPREJEM UČENCEV OSNOVNIH ŠOL V PODALJŠANO BIVANJE — PRI VPISU OTROK V VARSTVO JE TREBA RUŠITI KRAJEVNE MEJE

Svoje delo je temeljna izobraževalna skupnost Ljubljana v letu 1972 zasnovala v skladu z zakonitim predpisi o nalogah in dejavnostih izobraževalnih skupnosti v SRS, predvsem pa je delovni program izhajal iz prizadevanj, stališč in predlogov ter programov družbenopolitičnih skupnosti in organizacij, ki se bili obravnavani in sprejeti v letu 1972, upoštevajoč predvsem naslednje:

- treba je prenehati z delitvijo obveznosti pri financiranju tako imenovanega A in B programa,
- zmanjšati razlike med otroki pri vstopu v šolo in v zvezi s tem organizirati in financirati male šole in zajeti v podaljšano bivanje oziroma celodnevno varstvo čimveč socialno prizadetih otrok. Vključevanje učencev v podaljšano bivanje bo v še večji meri mogoče z nanovo pridobljenimi prostori, ki bodo zgrajeni in preurejeni s sredstvi samopriskvka,
- razvijati in financirati je treba šolske svetovalne in strokovne službe,
- vsem otrokom je treba zagotoviti s posebnimi oblikami dela možnost, da bodo končali osnovno šolo,
- posebno skrb je treba posvetiti

- usmerjanju mladine v pedagoške poklice in v zvezi s tem prilagoditi študijsko politiko,
- skrbeti je treba za hitrejšo odpravo pomanjkanja nekaterih profilov pedagogov in pričeti z izobraževanjem učiteljev za oddelke podaljšane bivanja,
- v oddaljenih krajih je potrebno s primerno nagrajevalno politiko iz-

(Nadaljevanje na 2. strani)

## OB LETOŠNJI RAZSTAVI JAGOD NA PREŽGANJU

# Razstavljeni velja le kvalitetno blago

V nedeljo, 17. junija, je bila na Prežganju razstava jagod, ki je postala že tradicionalna. Vloga razstave ni samo v tem, da pridelovalci pokažejo najlepše plodove raznih sort jagod, temveč tudi v tem, da se s kraji v Besniški dolini seznanijo čimširši krog ljudi; to bi v končni fazi pripomoglo tudi k boljšim ekonomskim rezultatom in ugotovitvi kmetij.

Kmetje so razstavili prek 60 eksponatov jagod, kmečke žene in dekleta pa so pripravile manjšo razstavo izdelkov z jagodami kot sestavnimi deli. Pogled na čudovite rdeče sadeže in kulinarčne izdelke je bil izredno zapeljiv. Mnogo obiskovalcev si je razstavljene artikle ogledalo po večkrat.

Na tem področju naj bi odigralo svojo vlogo tudi društvo pridelovalcev jagod. Kritika velja tudi nekaterim pridelovalcem, ki so za prodajo pripravili kvalitetno slabe plodove. Zavedati se morajo, da velja za prodajo pripraviti le kvalitetno blago — kajti le tako je pogoj za napredek.

V okviru razstave je bilo organizirano tudi tekmovanje pionirjev osnovnih šol Prežganje in Janče na temo Jagoda. Razstavljenih je bilo prek 40 risb, od katerih so bile nekatere zelo lepe. Sklad za kmetijstvo je nagradil 6 pionirjev s knjižnimi nagradami.

## STATUT LJUBLJANSKE REGIJE

Občinski skupščini Moste-Polje je bil predložen v potrditev statut sveta občin ljubljanske regije. Svet je medobčinski organ samoupravljanja, ki ureja zadeve skupnega pomena za občine ljubljanske regije. Le-ta združuje poleg petih ljubljanskih in mestne skupščine še občine Kamnik, Domžale, Litija, Grosuplje, Ribnica, Kočevje, Logatec in Vrhnika.

Svet šteje 42 članov in ga tvorijo po 3 člani delegacije, ki jih delegirajo mestna in občinske skupščine ljubljanske regije. Svet izvoli izmed svojih članov predsednika ter podpredsednika, medtem ko tajnika imenuje, in sicer za dobo štirih let. Za prvega predsednika sveta je bil izvoljen inž. Slavko Korbar, predsednik občinske skupščine Vič-Rudnik, za tajnika pa je bil imenovan Marjan Moškrič, dosednji sekretar občinske konference SZDL Moste-Polje.

Zadeve skupnega pomena, ki jih bo obravnaval medobčinski svet, so predvsem: družbenoekonomski in samoupravni razvoj ljubljanske regije, regionalno-prostorsko načrtovanje, notranje zadeve

Ob razstavi, ki je izredno lepo uspela, pa so se znova pojavila tudi