

Izdaja upravni odbor
Železarne Ravne

Ureja uredniški odbor

Jože Delalut, Franc Pale,
Alojz Janežič, Ivo Kohlen-
brand, Marjan Kolar, Fran-
čiška Korošec, Jože Sater

Odgovorni urednik:

Marjan Kolar

Tel. 86 030, int. 304

Tisk: CP Mariborski tisk
Maribor

Direktor Gregor Klančnik

OB VSTOPU V 1969. LETO

Čas beži hitreje, kot si želimo. Za nami je preteklo 1968. in drvimo že v novo, 1969. leto. Človek v borbi s časom kljub temu ostaja zmagovalec. Veličastno so to dokazali športniki oktobra na olimpijskih igrah, epohalno to s svojimi znanstveno raziskovalnimi dosežki dokazujejo geniji našega časa. Pred četrst stoletjem nihče še ni mogel sanjati, pred enim desetletjem pa je le redko kdo pomislil, da bo človeško oko, še preden bo zaključeno leto 1968, iz neposredne bližine gledalo Mesec in iz razdalje skoraj 400.000 km opazovalo planet, s katerega je prišlo — Zemljo. V zgodovini bo zato z zlatimi črkami zapisano leto 1968, ko se je človek prvič z močjo svojega uma odlepil od sveta, na katerem se milijone let razvija.

Popisana stran preteklega leta pa na žalost ne bo vsebovala le novih dosežkov, zabeleženo bo tudi, da so sebičnost, antagonizem, samozavest in prestižnost še vedno močna ovira zdravega razuma in se zato le del umskih dosežkov uporablja za blaginjo živega bitja. Uničevanju do iztrebitve celega naroda je svet v Nigeriji lani bil priča. Na tisoče jih je izgubilo svoja življenja v borbi za obstanek na svoji grudi v Vietnamu. Nasilje je dobilo svoje žrtve med tistimi, ki so proglašali humana načela, in kar je še posebno žalostno, tudi tam, kjer je socializem že dobil možnost svojega razvoja, so slabosti premagale človeško dostojanstvo. Teden potem, ko je starejši poljubljal svojega mlajšega brata, mu je nasilno zasedel njegovo grudo.

Za našo domovino je 1968. bilo jubilejno leto zaključenega prvega četrstoletja, odkar je 29. novembra 1943 v Jajcu bil postavljen temelj stavbe nove Jugoslavije. Dosledni s svojimi načeli svobode, enakopravnosti, demokratičnosti in vzajemnosti vseh narodov sveta smo ne glede na to, kdo je bil protagonist, ocenjevali in objektivno ločili dobro od zla. Na tem počiva naš ugled v svetu, ki je leta 1968 še porastel in okrepil naš ponos, da smo Jugoslovani. V našem humanem samoupravno demokratičnem razvoju se je začela oblikovati tudi slovenska državna tvornost in tudi meje, ki razdvajajo naš na-



Srečno 1969

Foto: M. Dolinšek

rod, postajajo vedno bolj prozorne in čuti se, da se zlivamo v enotno kulturno sredino. 50-letni jubilej nenadkriljivega misleca, pisatelja in ustvarjalnega politika Ivana Cankarja je prebudil naša slovenska čustva in up je tu, da ob dvigu življenjske ravni ne bo slabela kultura slovenskega naroda.

Gospodarstvo — osnova življenja, je v preteklem letu zabeležilo nov napredek. Potem ko je 1967. nastal zastoj, je 1968. leta nastopila nova oživitvev. Premagane so bile prve večje ovire gospodarske reforme. Vrsta proizvodnih delovnih organizacij, celih gospodarskih panog in industrijskih vej, je uspešno razvila svojo dejavnost in poslovnost ter se z ugodnimi rezultati konkurenčno prebila na zahtevna konvertibilna tržišča. Ti uspehi in dejstvo, da naš dinar dobiva sestavine konvertibilnosti, so dokaz, da reforma oblikuje vsebino, ki že daje svoje rezultate.

Na žalost se naša delovna skupnost ne more posebno pohvaliti ob pogledu na letni rezultat in primerjavo s prejšnjimi dosežki. Zadnje dveletno obdobje je obdobje najtežjih krčev delovne skupnosti železarne Ravne. Kakor da se nahajamo v težkem previsu, preko katerega moramo splezati in tako postati krepkejši ter še z večjo kondicijo nadaljevati vzpon. Prav bi bilo, da bi se ob tem otresli ovir, bremena in balasta ter razbremenjeni elastično nadaljevali svojo pot za izboljšanje našega položaja in sigurnejšo bodočnost naših otrok. Preveč pa še prakticiramo linijo najmanjšega odpora in strah pred zamero botruje neučinkovitemu odpravljanju notranjih slabosti.

Potem ko smo uspešno zaključili poslovno leto 1966, t. j. prvo leto, v katerem je od januarja do decembra delovala zakonitost gospodarske reforme, smo že bili prepričani, da je naša delovna skupnost dosegla vse, kar od nas reforma zahteva. Po padcu proizvodnje proti koncu tega leta so se sicer že kazali določeni znaki, nihče pa takrat še ni slutil, da se bo to do najvišje stopnje nadaljevalo v naslednjem, 1967. letu. Vsi govori nam niso mogli vcepiti v meso in kri, da prava gospodarska reforma potisne na površino vse ekonomske anomalije, nezadostno prizadevnost in nesposobnost posameznikov in delovnih organizacij. Tudi vsako dogovorjeno znižanje carin krepki konkurenčnost in vpliva na obstoj posameznih, predvsem proizvodnih podjetij. Pred kratkim smo bili priča monetarne krize v Franciji, ki je bila reflekt odpravljenih carin v zahodnoevropski gospodarski skupnosti. Pokazalo se je, da pod takimi pogoji produktivnost in gospodarnost francoskih podjetij ne more uspešno kljubovati poslovno trdnejšim in bolje organiziranim konkurentom iz drugih držav.

Gospodarska reforma je tudi nam odprla mejo in z zadovoljstvom smo kot potrošniki ugotovili, da se naša trgovska mreža kompletira z uvoženimi izdelki, težje pa smo to razumeli takrat, ko je ta liberalizacija neposredno zadela na povečanje konkurenčnosti izdelkov naše delovne skupnosti. Ni pa uvoza brez izvoza in ne izboljšave življenjske ravni brez povečane produktivnosti in gospodarnosti. Na teh principih je osnovana tudi naša reforma.

Leta 1967 so prvič bili učinkoviti vsi dejavniki gospodarske reforme in naenkrat smo prišli predvsem zaradi nezadostne konkurenčnosti do stagnacije v domači kovinsko predelovalni industriji. Zaradi večje možnosti za uvoz se je zmanjšalo povpraševanje po domačih izdelkih, jugoslovanski proizvajalci strojne in druge opreme pa niso imeli še niti kondicije niti sredstev niti povezave za hitro preorientacijo na druga tržišča. Ker se je temu dodatno priključil še relativno preveč sproščen uvoz izdelkov črne metalurgije, se je naša delovna skupnost skupaj z drugimi železarnami znašla pred težko premostljivim problemom plasmaja svojih izdelkov. V situaciji, v kakršni smo se nahajali 1967. leta, ki pa je v precejšnjem obsegu delovala tudi v lanskem letu, naši delovni skupnosti ni ostala druga možnost kot redukcija ljudi, redukcija delovnega časa ali širjenja tržišča in iskanja odjemalcev na inozemskih področjih. Izbrali smo si poslednjo varianto, ki sicer ni bila brez neugodnega učinka na naš dohodek, imela pa je svoje ugodne rezultate ne samo v polni zaposlitvi, temveč tudi v izboljšavi delovne sposobnosti. V relativno kratkem času dosežena preorientacija izvoza na zahtevna zahodnoevropska tržišča, ki je 1967. leta zajel $\frac{1}{3}$ našega prodanega blaga, je največji uspeh naše delovne skupnosti v teku gospodarske reforme.

Pogled nazaj na prehojeno pot zadnjega dveletnega obdobja nam kaže na vseh področjih, tako pri blagovni proizvodnji, pri realizaciji, a predvsem pri dohodku, rapidno upadanje celo leto 1967, doseganje najnižje točke ob letnem preobratu ter nato konstantno izboljševanje naše poslovnosti. Medtem ko je leta 1966 znašal obseg blagovne proizvodnje 63.431 t, je 1967. leta padel na 58.253,5 t in se 1968. leta povzpел na 68.800 t. To pomeni, da je 1967. leta blagovna proizvodnja bila 8 % pod dosežkom 1966. leta, v preteklem, 1968. letu pa je ta 10 % višja kot dve leti poprej.

Blagovne proizvodnje smo lani v prvem četrtletju dali 15.620 t, in če za to vzamemo indeks 100, smo v drugem četrtletju napredovali na 112, v tretjem četrtletju na 108 in v zadnjem četrtletju na 120.

Pravilnejše kot blagovna proizvodnja pa nam slika krivulje upadanja in rasti poslovnih rezultatov naše železarne kaže realizacija. Ta je v 1. četrtletju 1967. leta znašala 60,75 milij. din, v drugem četrtletju 61 milij., v tretjem četrtletju 51,6 milij. ter v zadnjem četrtletju 47,9 milij. din. Od prvega do zadnjega četrtletja torej padec za celih 22,5 %. Ako to realizacijo primerjamo z letom 1966, ugotovimo padec za celih 23 %. Leta 1968 je slika obrnjena: prvo četrtletje 55,9 milij., drugo četrtletje 64,15 milij., tretje četrtletje 65,34 milij. ter zadnje četrtletje 74,63 milijona din. Od prvega do zadnjega četrtletja lani torej napredovanje za celih 34 odstotkov.

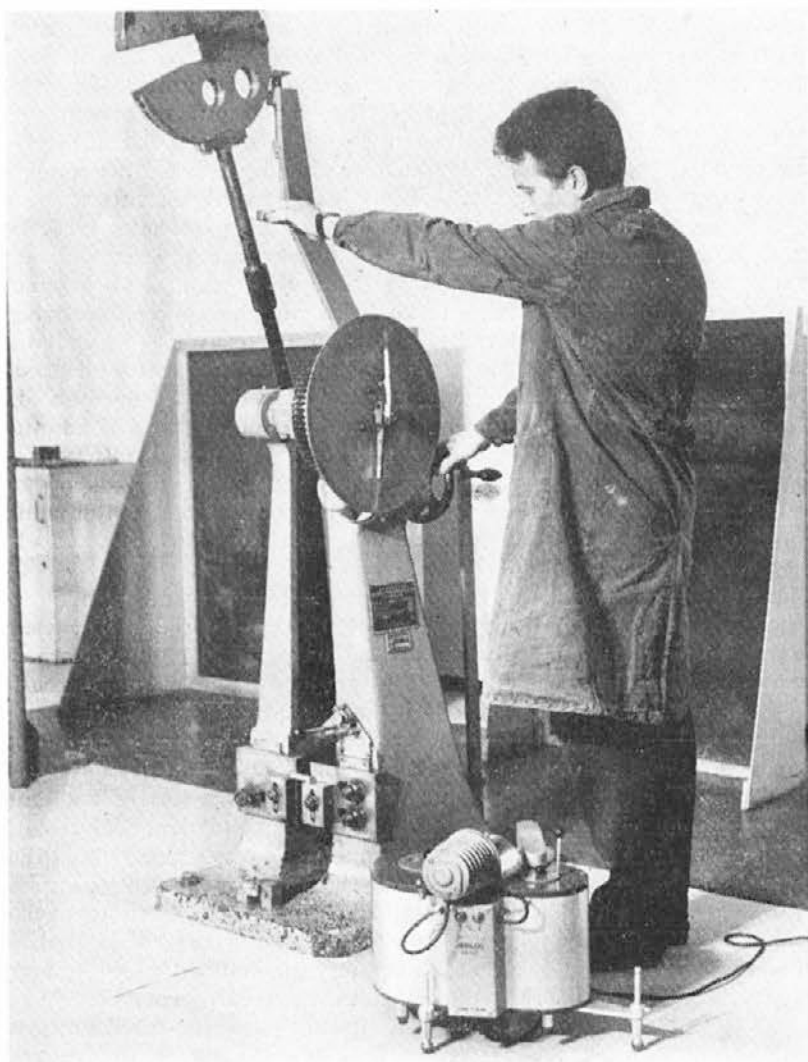
Gibanje dohodka, kateremu moramo posvetiti posebno pozornost, nam kaže v prvem in drugem četrtletju 1967. leta pokrivanje osebnih dohodkov in akumulativnost, v tretjem četrtletju je na meji poslovne izgube, v zadnjem četrtletju pa je višina izgube znašala preko 10 milij. din.

V lanskem letu v prvem četrtletju knjigovodstvo izkazuje 4,98 milij. din izgube, v drugem četrtletju 4,2 milij. din, tretje četrtletje je na meji prehoda iz poslovne izgube v akumulativnost, v zadnjem četrtletju pa bo po oceni zopet končno dosežena akumulativnost.

Dno kritične krivulje naše poslovnosti smo torej prešli ob vstopu v lansko leto, pogled naprej pa nam ob rasti realizacije in dohodka zopet krepki optimizem. Na podlagi ugodne perspektive moramo z zdravim razumom, s prizadevnostjo in pravilnimi zadolžitvami vseh zaposlenih poskrbeti, da se bo rast realizacije in dohodka nadaljevala. Strah in trepet bi morala biti pred nami črta, ki kot gladina zrak in vodo loči dobiček od poslovne izgube. Ni ga sektorja v tej delovni skupnosti — od načrtovalnega, komercialnega, tehničnega do splošnega, ki ne bi mogel z dobro sklenjenimi pogodbami, uspešno izvršeno proizvodnjo ob čim nižjih proizvodnih stroških ter dobro in pravilno zadolženo kadrovsko zasedbo prispevati svojega deleža k povečanju dohodka naše delovne organizacije.

Medtem ko so krivulje dosežkov blagovne proizvodnje in realizacije, a predvsem dohodka ob koncu 1966. leta do začetka 1968. leta strmo padale in se šele nato pričele zopet počasi dvigati, je za področje osebnih dohodkov in naložbe v objekte življenjske ravni bila nasprotna — v blagem, a vendar stalnem vzponu. Za preteklo dveletno obdobje lahko ugotovimo naslednje: celo 1967. leto je naš dohodek padal, osebni dohodki pa so bili sicer v počasnem, pa vendar v porastu. 1966. leta smo skupno sprejeli za redne osebne dohodke in dopustne dodatke 34,5 milij. din, 1967. leta 35,21 milij. din, leta 1968 pa predvidoma 37,32 milij. din. Suma naših prejemkov je proti 1966. letu leta 1967 napredovala za 2 %, 1968. leta pa za 8 %. Podobna je slika tudi pri povprečnih prejemkih. Ti so znašali leta 1966 899,71 din, 1967. leta 921,00 din ali 2 % več ter lansko leto 957,00 din, kar je 6 % več. Kljub težkemu poslovnemu obdobju naše železarne so torej izplačala naših prejemkov rastla, kar pa ni vse. Porastlo je tudi število zaposlenih. Januarja 1967 je naša delovna skupnost štela 3214 zaposlenih, leto pozneje 3100, decembra lani pa 3314 ljudi. Proti začetku 1967. leta imamo torej 100, proti začetku 1968. leta pa 214 ljudi več. Porast zaposlenih v lanskem letu znaša blizu 7 %, kar pomeni, da je znaten del prebivalcev našega kraja tudi v težavnih časih železarne dobil svojo zaposlitev.

Tudi stanovanjska izgradnja, ki neposredno vpliva na življenjsko raven, se je v preteklih dveh letih kljub krizi v železarni nezmanjšano nadaljevala; nasprotno, delovna skupnost je v te namene vložila celo znatno večja sredstva. Medtem ko smo leta 1966 tako za odkup družbenih stanovanj kot za kreditiranje individualne gradnje zasebnikov vložili 2.143.000 din, smo 1967. leta dosegli rekord z naložbami 7.262.000 din, 1968. leta pa smo za odkup družbenih stanovanj, za gradnjo Dobje vasi in za kreditiranje individualcev vložili 3.926.000 din. Te številke so dokaz skrbi in iznajdljivosti za reševanje stano-



V trgalnici

vanske problematike tistih članov naše delovne skupnosti, ki prej niso imeli sreče, da bi se vselili v primerna stanovanja.

Preteklo, 1968. leto je torej leto vzpona, ki se manifestira v vseh kazalcih proizvodno poslovne dejavnosti. Dosegli smo 241.812 t skupne proizvodnje. Proti poslovnemu načrtu je to 2, proti dosežku 1967. leta pa 11 % več. Če skupno proizvodnjo leta 1960, katere smo dosegli 110.410 t, označimo z indeksom 100, beležimo po letih naslednje rezultate:

— 1960. leta	100,
— 1961. leta	110,2
— 1962. leta	106,3
— 1963. leta	125,3
— 1964. leta	174,7
— 1965. leta	200,2
— 1966. leta	211,1
— 1967. leta	196,2 ter
— 1968. leta	219.

Iz tega pregleda se vidi, da je naša železarna v naslednjem letu prvič imela nižjo skupno proizvodnjo od predhodnega leta 1962 ter drugič 1967. leta. Vidi pa se tudi to, da smo v roku zadnjih dveh let od 1966—1968 zaradi padca 1967. leta napredovali le za 4 %. Blagovne proizvodnje je bilo v preteklem, 1968. letu dosežene 68.800 t, kar je proti poslovnemu načrtu 5,3, v primerjavi z dosežkom predhodnega leta pa 18,1 % več. Realizacije od prodaje naših izdelkov smo lani dosegli 260 milij. din ali 102 % poslovnega načrta in 17,5 % nad dosežkom 1967. leta. Medtem ko smo v skupni in blagovni proizvodnji že presegle leto 1966, smo v realizaciji še vedno v zaostanku za 6,2 %, še

znatno več pa v dohodku. To pa ne pomeni, da je naš položaj ob letnem prehodu sedaj slabši kot na začetku 1966. leta. Takrat smo bili v realizaciji in dohodku na višjem nivoju, vendar s tendenco upadanja, sedaj smo na nižjem nivoju, a s tendenco rasti, kar nam daje razlog za optimizem. Vzrokov za povečano gibanje skupne in blagovne proizvodnje ter realizacije je več. Delno je to posledica spremenjene strukture proizvodnje in rasti 114. panoge, delno v regulaciji cen navzdol, precejšen vpliv pa ima pri tem regionalna sprememba prodaje naših izdelkov predvsem na zunanja tržišča.

Izvozili smo v preteklem, 1968. letu za 3.140.000 \$ naših izdelkov, kar je proti poslovnemu načrtu 30 %, v primerjavi z izvozom 1967. leta pa 7,6 % več. Izboljšala se je tudi struktura, saj smo po tonazi od 1967. na 1968. leto padli od 18.519 t na 18.110 t ali za 2,2 %. Ker je pri tem dosežena še preorientacija s klirinškega na konvertibilno področje, izvoz na klirinško področje je znašal 55,6 %, na 6,5 %, je to vsekakor velik uspeh. Ugotoviti pa moramo, da 10% povišanje cen na tono prodanega blaga v inozemstvo ni bilo zadostno, da bi dosegli tudi predvideno poprečno ceno celotne prodaje naših izdelkov. Struktura prodanega blaga in dosežena cena je bila vzrok padcu poprečnih cen od 4,03, doseženih v 1967. letu, na 3,83, doseženih lansko leto, kar je proti poslovnemu načrtu nazadovanje za 1,8, proti predhodnemu letu pa za 5 %.

To se vsekakor neugodno odraža v doseženem dohodku. Za posamezne obrate nam pregled da naslednjo sliko:

TOPILNICA je dosegla 101.300 t surovega jekla ter predvideno proizvodnjo prekoračila z 1,2 %, proizvodnjo predhodnega leta pa za 9,8 %. Ob tem je napredovala tudi v produktivnosti od 31,5 na 34,14 t na zaposlenega mesečno ali za 8,4 %. Evidenčno je velik napredek zabeležil ta obrat tudi v izplenu in izmečku. Izplen naj bi porastel na 92,1 % ali za 0,3 %, izmeček pa padel od 2,6 na 1,53 % ali za celih 41,1 %. To pa ne pomeni, da je v tem obratu celotni tehnološki postopek obvladan in da je neuspešna proizvodnja relativno nizka. Nekatere vrste jekla, kakor jeklo za kroglične ležaje, cementacijsko jeklo, nekatere prokone, zlasti z višjo vsebnostjo niklja, le s težavo izdeluje in ne brez previsokega izmečka in nepopolno doseženo kvaliteto. Statistični podatki kažejo, da se tehnološki predpisi nepopolno držijo, in to od tehtanja, gretja dodatkov in oksidacije do ohlajevanja ingotov. Čeprav je napravljen korak naprej, to ni zadosti v boju za konkurenco na domačem in tujem tržišču, pa naj gre za problem kvalitete ali zniževanje proizvodnih stroškov. Ker se je delež topilnice vsega reklamiranega blaga lansko leto dvignil od 11,7 na 23 %, naj bo to opozorilo za prizadevnost pri izboljševanju kvalitete osnovne substance naše proizvodne dejavnosti.

JEKLOLIVARNA je izdelala 8.362 t jeklenih ulitkov, kar je proti predhodnemu letu za 11,9 % več, proti poslovnemu načrtu pa je zaostala za 16,4 %. To je edini obrat, ki ni dosegel predvidenega obsega skupne in blagovne proizvodnje. Ker je ta obrat povečal oskrbovanje mehanske obdelovalnice, je v blagovni proizvodnji še bolj zaostal za predvidenim obsegom poslovnega načrta. Neposredno je dal tržišču 5.802 t jeklenih ulitkov ali 77,4 % poslovnega načrta in 10,2 % več kot v predhodnem letu. Livarna je v realizacijo podjetja neposredno prispevala 31,8 milij. din, kar je 18,6 % manj, kot smo predvidevali, proti letu poprej pa 5 % več. V primerjavi z najslabšim letom 1967 pa so zabeležni napredki tako na področju izmečka kot produktivnosti dela. Evidentirani izmeček je padel od 8,29 na 6,58 % ali za 1/3, produktivnost pa narasla od 1,37 na 1,6 t na zaposlenega mesečno, ali za 16,8 odstotka. Ob tem pa se obrat ne more pohvaliti z važnim pokazateljem — izplemom. Ta je namreč padel od 53 na 52 %. Ugotoviti pa moramo, da se je znižal obseg reklamiranega blaga. Medtem ko je leto poprej polovica vseh reklamacij izvirala iz dobav jeklene litine, se je ta delež lani, ko je znašal 226 t, znižal na 1/3. Poznano pa je, da je livarna tista, ki ima največjo konkurenco na domačem tržišču in da je izvoz edini izhod za polno izkoriščanje tega moderniziranega obrata, zato bo s pomočjo georga, večjega reda in boljšega obvladanja tehnološkega postopka nujno z zvišanim izplenum, manjšo potrošnjo pomožnega materiala ter z večjo natančnostjo litja doseči večjo racionalnost proizvodnje. Le z izboljšavo kvalitete, kratkimi in pravočasno izvršenimi dobavnimi roki bomo obstali na domačem tržišču kot najzanesljivejši dobavitelj in uspešno nastopali tudi na inozemskih tržiščih ter s tem opravičili visoke naložbe

od priprave peska do čiščenja in termične obdelave jeklene litine.

VALJARNA je v preteklem, 1968. letu dala 98.690 t skupne proizvodnje. S tem je poslovni načrt prekoračila za 3,9 %, skupne proizvodnje iz leta poprej pa dosegla 111,5 %. Ta obrat je napredoval tudi v blagovni proizvodnji. Dosegel je je 39.000 t, kar je 13,1 % več od predpisane v poslovnem načrtu in celih 20,1 % več kot leta 1967. Valjarna je znatno napredovala tudi v realizaciji. Dosegla je je 84,2 milij. din, kar je 29 % več od predhodnega leta in 16,7 % več od načrtovane. Napredovala je tudi v produktivnosti od 24,9 na 26,7 t na zaposlenega mesečno ali za 7,1 %. Tudi v izplenu evidentiramo izboljšavo od 76,4 na 80 %, kar je napredek za 4,8 %. To se izraža tudi v evidentiranem izmečku, ki je padel od 1,34 na 0,74 % ali za celih 44,3 %. Delno zaradi nepopolne urejenosti in delno zaradi nepopolnega obvladanja tehnološkega postopka zanesljivost tega obrata zlasti glede dobavnih terminov ni bila najboljša. To se vidi tudi v povečanem obsegu reklamiranega blaga. Delež reklamacij celega podjetja se je v valjarni s 169 t povečal od 20,6 na 24,3 %. V ta obrat so bile izvršene največje naložbe, z izgradnjo težke proge pa bo valjarna dosegla kompleksno zaokrožitev. Največje povečanje blagovne proizvodnje se zato v bodočih letih pričakuje iz tega obrata, kar pomeni, da je sočasno z dokončevalnimi deli na bločni progi izvršiti tudi dopolnitve od priprave grede do povečanja zmogljivosti za termično obdelavo in smotrnejšo ureditev adjustaže do avtomatizirane kontrole in sortiranja valjanega blaga.

KOVAČNICA je prav tako naš metalurški obrat tople plastične predelave, ki je v preteklem, 1968. letu dosegel in znatno presešel s poslovnim načrtom predvideno proizvodnjo. Skupne proizvodnje je dala 17.490 t, kar je 102,9 % poslovnega načrta in 14,1 % več od predhodnega, 1967. leta. Ob tem, da je ta obrat povečal količine dobav mehanski obdelovalnici, v blagovni proizvodnji ne kaže celotnega napredka. Neposredno je kovačnica dala na tržišče 8760 t kovanega blaga ali 0,7 % več, kot je predvidel načrt, in 6,9 % več kot leta 1967. V preteklem letu je kovačnica prispevala 39,3 milij. din realizaciji podjetja, kar je 15,2 % več, kot je predvideval poslovni načrt, in 36,7 % več od dosežene realizacije tega obrata leta 1967. Že iz povedanih podatkov je razvidno, da je skok napravljen tudi v produktivnosti dela, ki se je povečala od 5,85 na 6,52 t na zaposlenega mesečno ali za 11,5 %. Tudi v izplenu je napredovala od 61,7 na 63,2 % ali relativno za 2,4 %. Izplen je porastel zaradi evidentiranega padca izmečka, ki je leta 1967 znašal 1,72, 1968. leta pa 1,47 odst., kar je padeč za 14,5 %. Reklamiranega blaga je bilo priznanega 18 t, kar od vseh reklamacij pomeni 2,6 %. Ker je leto poprej ta delež znašal 8,7 %, se s tem potrjuje tudi izboljšava kvalitete. Podobno kot v valjarni tudi obrat kovačnice ni v celoti urejen, od ogrevnih agregatov do termične obdelave za konstantno kvaliteto proizvodnjo, ugotoviti pa le moramo, da bi z večjo doslednostjo in boljšim izkoriščanjem razpoložljivih merilnih naprav, pred-

vsem pa z manjšimi dodatki lahko že v sedanjih pogojih dosegli večjo racionalnost in konkurenčnost z našim kovanim blagom.

MEHANSKA OBDELOVALNICA je dosegla 7282 t skupne proizvodnje, kar je v primerjavi s poslovnim načrtom 4 %, proti dosežku leta 1967 pa 8,1 % več. Blagovne proizvodnje je v preteklem letu ta obrat dal 6994 t, kar je na meji poslovnega načrta in 9 % več kot leto poprej. Mehanska obdelovalnica pa je eden od treh obratov, ki niso dosegli s poslovnim načrtom predvidene realizacije, in edini obrat, ki v eksterni realizaciji ni dosegel leta 1967. Tržišču je dala raznega blaga v vrednosti 68,6 milij. din, kar je 11 % pod poslovnim načrtom in 7,9 % manj kot v predhodnem letu. Neugodni so tudi drugi podatki. V produktivnosti, merjeni po skupni proizvodnji, sicer beleži napredek od 0,97 na 1,06 t na zaposlenega mesečno ali za 9,3 %, padel pa je izplen od 65,9 na 63,1 %, porastel pa izmeček od 0,64 na 0,82 % ali za 10,8 %. To se odraža tudi v porastu reklamiranega blaga, ki ga je bilo priznanega 16 t. S tem se je delež takega blaga podjetja dvignil od 1,3 na 2,3 %. Ker se v mehanski obdelovalnici obdeluje blago, ki je prešlo že vse obrate in ima zato visoko vrednost, bo v bodoče, pri čemer mora pomagati tudi boljše urejena organizacija, z večjo tehnološko disciplino znižati neuspelo proizvodnjo.

VZMETARNA je naslednji obrat, ki je vse postavke poslovnega načrta uspešno izvršil in prekoračil. Dosegla je 6353 t skupne in blagovne proizvodnje, kar je 109,5 % poslovnega načrta in celih 46,5 % več od dosežka leta 1967. Tak napredek se kaže tudi v realizaciji, ki jo je celotnemu podjetju vzmetarna prispevala 20,4 milij. din ali 7 % nad predpisano v poslovnem načrtu in 47,5 % več od kritičnega leta 1967. Napredek kaže tudi v drugih podatkih — porast produktivnosti od 4,73 na 6,14 t na zaposlenega mesečno ali za 29,8 odst., kar je od vseh obratov največ; izplen se je malenkostno dvignil, od 96 na 96,4 %, bistveno pa je padel izmeček od 0,12 na 0,03 % ali na 1/4 zabeleženega izmečka leta 1967. Ugoden podatek je tudi v reklamiranem blagu. Za vzmeti smo priznali 11 t reklamacij, kar pomeni, da je delež tega obrata pri vseh priznanih reklamacijah padel od 2,4 na 1,6 %. S tem je vzmetarna obrat z najboljšimi dosežki preteklega, 1968. leta. Kljub taki rasti proizvodnje pa še vedno ne moremo zadovoljiti vseh potrošnikov, zato se nadaljuje tendenca širjenja proizvodnje vzmeti v drugih, manj urejenih tovarnah. Skrb za razvoj vzmetarne tako za pokrivanje domačih potreb kot za izvoz bo zato morala ostati tudi naprej.

JEKLOVLEK je skupne proizvodnje dosegel 2391 t, kar je 8,7 % več od predpisane v poslovnem načrtu, dosežek iz leta poprej pa je bil prekoračen za 12,7 %. Blagovne proizvodnje je bilo dane 1858 t, kar je 0,4 % več od poslovnega načrta in 21,5 odst. več od predhodnega leta. Slabši pa je delež tega obrata v realizaciji podjetja. Eksterne realizacije je jeklovlek dosegel 11,6 milij. din ali 7,5 % manj, kot smo predvidevali, proti 1967. letu pa je zabeležen napredek za 57,9 %. Jeklovlek je

edini obrat, ki je v produktivnosti padel, in sicer od 4,49 t na 3,93 t na zaposlenega mesečno ali za 12,5 %. Dvignil pa se je izplen od 84,4 na 86,6 % ob zadržanem evidentiranem izmečku na isti višini 0,45 %. Reklamiranega blaga je bilo priznanega 1,5 t, kar je 0,2 % vseh reklamacij in s tem bistveni napredek proti letu 1967, ko je delež reklamiranega blaga tega obrata zajel 0,7 %. Jeklovlek je mlad obrat, zato tehnološko še ni popolnoma vpeljan, znaten del proizvodnih težav pa je podedovan v reprodukcijskem materialu od predhodnega obrata. Zavedati se moramo, da je cena hladno predelanega jekla znatno višja, in dejstva, da imamo v našem proizvodnem programu grelno in prokron žico, kjer pa v tehnologiji od topljenja do hladno predelanega jekla še nismo uspeli.

Iz povedanega sledi, da smo v primerjavi z letom 1967 lani napredovali v vseh obratih in da je mehanska obdelovalnica edina, ki je znižala obseg eksterne realizacije. To se neugodno odraža tudi v poprečno doseženih cenah celotnega podjetja. Skupno smo morali leta 1968 priznati 695 t reklamiranih naših dobav. Res je, da je od tega le 27 % bilo čistega izmečka, res pa je tudi, da smo 29 % vrnjenega blaga dali na skladišče in bo težko našlo kupca. To pomeni, da imamo na področju proizvodnega procesa velike rezerve. Z znižanjem neuspele proizvodnje in reklamacij bi lahko znatno povečali proizvodnjo, izboljšali kvaliteto, povečali realizacijo in predvsem dohodek in, kar je še posebno važno, skrajšali dobavne roke in povečali ugled med našimi odjemalci. Od aktivnosti in uspeha raziskovalne dejavnosti ter doslednosti kontrole je v precejšnji meri odvisen napredek tehnologije naše železarnice.

V preteklem, 1968. letu se je ta naša dejavnost bavila z izboljšavo organizacije, vpeljavo metod statistične matematike in uporabo elektronskih računalnikov za tekoče zasledovanje tehnološkega postopka in ugotavljanje vzrokov za odstopanje od predpisane kvalitete. Prizadevnost je bila v glavnem usmerjena na izboljševanje obvladanja tehnologije že vpeljane, a ne popolnoma osvojene proizvodnje, tako na probleme razogljčenja, izboljševanja plastične predelave in strukture brzoreznih jekel, obvladanja proizvodnje jekla za kroglične ležaje in drugo. Prizadevnost pa je bila usmerjena tudi na nove izdelke, ki jih tržišče potrebuje. Tako je bilo osvojeno novo orodno jeklo za industrijske nože CRV, super brzorezno jeklo BRU, nekatera lita orodja za delo v vročem stanju, pred zaključkom pa je raziskava za osvajanje jekla, namenjenega za izdelavo vijakov.

Vzajemnost naših raziskovalnih in kontrolnih zmogljivosti s proizvodnimi obrati ter z drugimi raziskovalnimi institucijami bo morala tudi v bodoče biti uspešno gonilo za izboljševanje tehnološkega postopka v naši železarni. Z rastjo proizvodnje, povečanjem zahtevnosti odjemalcev in osvajanjem novih izdelkov se nujno mora krepiti naša raziskovalna kontrolna dejavnost. Samo en podatek, da je število metalografskih pregledov v petih letih petkrat porastlo, nam kaže, kako s poveča-

njem proizvodnje rastejo tudi potrebe po raziskavah, kar moramo resno upoštevati tudi v perspektivnem razvojnem programu.

Produktivnost, kot smo ugotovili, je v skupni proizvodnji porastla v vseh obratih, za celotno podjetje pa se je dvignila od 5,72 na 6,20 t ali za 8,4 %. V blagovni proizvodnji je ta napredek večji, in sicer od 1,54 na 1,77 t na zaposlenega mesečno, ali za 15 %. Ta podatek pa le delno kaže pravo sliko. Objektivnejše nam povečanje produktivnosti proti 1967. letu kaže vrednost proizvedenega in prodanega blaga na zaposlenega mesečno, ki se je dvignila od 5847 na 6670 din ali za 14,1 %. Ne smemo pa pri tem pozabiti, da smo 1967. leta bili na dnu naše realizacije. Produktivnost bi bila lahko še večja, če ne bi porastli izostanki.

Medtem ko so izostanki zaradi bolezni 1967. leta znašali le 3,73 %, so se lani dvignili na 4,34 % ali za 16 %. Porast pa je zabeležen tudi tam, kjer si najmanj želimo, to je pri delovnih nezgodah. Teh smo imeli v preteklem letu 167, kar je na stalez 5,13 % in pomeni, da se je vsak 22. sodelavec ponesrečil. Še slabše je glede izgubljenih delovnih dni. Zaradi obratnih nezgod smo lani izgubili 5079 delovnih dni, kar je 1121 več kot leto poprej. Predmet posebne pozornosti pa mora biti tudi podatek, da smo 1968. leta s 30,4 izgubljenimi delovnimi dnevi dosegli rekord na eno obratno nesrečo. Verjetno je res, da del tega nastane zaradi politike zdravstva, ne moremo pa mimo tega, da je v tej številki tudi izražena teža pri nas evidentiranih obratnih nezgod. Precejšnja fluktuacija delavcev v preteklem letu in priliv novih, mlajših ljudi je botrovala porastu obratnih nezgod, kar se vidi iz podatka, da so te bile najvišje v mesecu septembru, z najvišjim prilivom novih delavcev. Prizadevnost za znižanje delovnih nezgod, saj gre za zdravje in delovno sposobnost naših delavcev, bomo morali še z večjo vne- mo nadaljevati.

Bilanca naše poslovnosti v letu 1968 je po doseženem obsegu proizvodnje zadovoljiva, slaba pa v doseženem finančnem rezultatu. V prvi polovici leta zabeležena izguba bo kljub rasti dohodka v drugem polletju ostala glavna neugodna karakteristika zaključnega računa naše železarne za poslovno leto 1968. Prvič po osvoboditvi bo s tem naše podjetje vpisano med tiste proizvodne organizacije, ki s svojim dohodkom niso pokrile niti izplačanih osebnih dohodkov. Vzrokov za to je več, predvsem pa so v nižjih poprečnih prodajnih cenah, višji potrošnji in višjih proizvodnih stroških. Medtem ko smo leta 1967 potrošili za 155,4 milij. din surovin in pomožnega materiala, se je 1968. leta potrošnja dvignila na 187,8 milij. din, kar je 20,8 % več. Ker v takem obsegu nista porastli proizvodnja in realizacija, se v tem jasno odraža povečanje proizvodnih stroškov.

Ne moremo se v celoti zadovoljiti tudi z izvrševanjem sanacijskega načrta, ki je za 2. polletje lanskega leta predvideval tako povečanje realizacije in znižanje zalog, ki bi zadostovalo za kompenzacijo izgube 1. polletja. Medtem ko smo v sanacijskem načrtu predvideno blagovno proizvodnjo

dosegli, se ne moremo pohvaliti z realizacijo predvidenega znižanja zalog surovin, pomožnega materiala, nedovršene proizvodnje in gotovih izdelkov. Ob vstopu v 2. polletje so skupne zaloge materialov znašale 116,5 milij. din, na zaključku leta pa 115 milij. din, kar je le za 1,5 milij. din manj. Sanacijski načrt je znižanje zahteval na 93 milij. din. Nad predvidevanjem sanacijskega načrta so ostale zaloge tako surovin in pomožnega materiala kot nedovršene proizvodnje in gotovih izdelkov. To je neugodno vplivalo na obseg realizacije, ki je bila v 2. polletju za 7,9 milij. din nižja, kot jo je predvideval sanacijski načrt. Zaostala je predvidena prodaja gotovih izdelkov iz zaloge. Skupno je naša železarna ob zaključku lanskega leta v zalogah in dolžnikih imela vezanih 185,4 milij. din obratnih sredstev. Z lastnimi viri trajnih obratnih sredstev, dolgoročnimi krediti, neizkoriščeno amortizacijo in z upniki smo pokrivali 144 milij. din, ostalo pa s kratkoročnimi krediti, ki smo jih na dan 31. decembra imeli angažiranih 40,6 milij. din.

Celoten dohodek podjetja bo tako predvidoma znašal okrog 313,7 milij. din, stroški pa okrog 322,4 milij. din. To so približne številke, ki bodo v zaključnem računu korigirane z inventurnimi razlikami; že sedaj pa je jasno, da bo podjetje po fakturirani realizaciji poslovno leto 1968 zaključilo s poslovno izgubo, ki bo znašala preko 8 milij. din. Takšen rezultat lanskega leta bo imel svoj neugodni vpliv tudi v letošnjem letu. Izgubo iz 1968. leta bomo sicer pokrili iz rezervnega sklada, presežek dohodka v novem letu pa bo najprej treba uporabiti za vračanje v rezervni sklad podjetja. Delovna skupnost zato celo leto ne bo razpolagala s skladom skupne porabe.

Z »Obvestilom« z dne 3. decembra smo bili seznanjeni z neugodnimi posledicami, ker ne bomo razpolagali s skladom skupne porabe. Bolj kot smo se, bi se tega morali zavedati med letom; pri odpravlja-

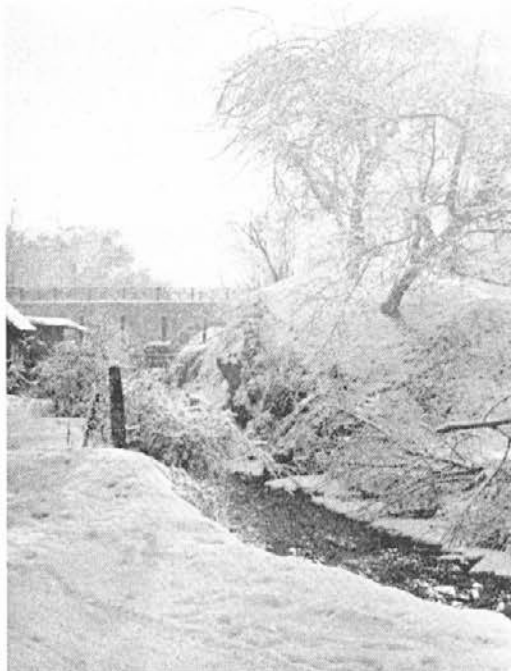
nju slabosti pa smo preveč familiarni. Disciplinsko sodišče delovne skupnosti sicer tedensko zaseda, analiza obtožb pa le kaže, da prijave iz obratov prihajajo na relativno majhne prekrške neopravičenih izostankov in podobno, ni se pa še pojavila prijava nepravčasno izvršenih delovnih dolžnosti, krivcev zamenjanih materialov, neuspele proizvodnje in nepravčasnih dobav, reklamiranega blaga, visokih proizvodnih stroškov, neopravičenih kvarov proizvodnih naprav in drugih subjektivnih hib, ki neposredno delujejo na poslovni uspeh, višino dohodka in renome našega podjetja. Subjektivni faktor ni zadosti prisoten tudi pri diferenciranju zaposlenih na tiste, ki dajejo nadpoperčni delež v proizvodno poslovno dogajanje, in na podpoprečneže, ki so bolj breme na vozu, kot pa pomoč pri vleku čez strme klance. Če smo že premili pri ocenjevanju in izločanju ne zadosti uspešnih in malo produktivnih, bi vsaj morali biti pravičnejši in smelejši pri priznavanju in nagrajevanju tistih, predvsem visoko strokovnih delavcev, ki več nosijo na svojih ramenih. Zapihati bo moral ostrejši veter, ki pa se ne bo čutil samo pri krajnem proizvajalcu, temveč predvsem naj bi zamajal in morebiti tudi izruval slabe pozicije med organizatorji proizvodnje, trdnim pa še okrepil njihov položaj. Za to nas bo prisilil investicijski program in zasnovani razvoj proizvodne dejavnosti. Prišle bodo na vrsto anuitete, zato bo modernizaciji in razširitvi proizvodnih obratov posvetiti posebno skrbnost.

Investicijska dejavnost v tovarni se je v preteklem letu v glavnem nadaljevala po predvidenem načrtu. Medtem ko smo leta 1966 za realizacijo investicijskega programa z izkoriščanjem kreditov vložili 26,8 milij. din, 1967. leta 30,3 milij. din, smo lani v te namene izkoristili 19,2 milij. din. To pa ne kaže popolnoma verne slike o fizičnih investicijskih naložbah preteklega leta. V tem letu smo dobili že prve večje plodove nove razširitve naše tovar-



Naša panorama

Foto: F. Kamnik



Čipke

ne. Septembra je bila vključena v proizvodnjo nova jeklarna s prvo 40-t elektro obložno pečjo, v eksploatacijo je bila dana nova moderna priprava peska livarne in montirani novi kaluparski stroji. Za praznik republike je bila naša železarna vključena na nov 110-kV daljnovod Dravograd—Ravne. Mehanska obdelovalnica je z razširjenim strojnim parkom pričela proizvodnjo v novih prostorih, v valjarni pa je bila zgrajena prečna lopa in pričela so se montažna dela bločne proge. S temi investicijskimi deli je železarna Ravne že začela dobivati obliko zaključene tovarne plemenitega jekla z v integralno usklajenim proizvodnim programom predvideno proizvodnjo 230.000 t surovega jekla letno. Že v letošnjem letu bo montirana druga 40-t obložna peč, v tretjem četrtletju pa bo predvidoma pričela obratovati bločna proga nove valjarne.

V preteklem letu so se znatno razširila investicijska dela, ki so jih opravljali naši obrati. To se vidi tudi v podatku dosežene realizacije celega podjetja, ki je realizacijo pomožne dejavnosti dvignila na 4,2 milij. din, kar je v primerjavi z 1967. letom 3,2-krat več. Poleg izkoriščanja kreditov, pri katerih je železarna sodelovala z lastno udeležbo v višini 12,632.000 din ter s tem skupno za razširitev v teku prispevala 40,364.000 din, so se tudi v preteklem letu nadaljevala dela s pomočjo amortizacijskega sklada. Skupno je bilo vloženih predvsem za butansko postajo, ki je bila dana v eksploatacijo v začetku leta, za nabavo obdelovalnih strojev, nadomestitev iztrošenih sredstev in zboljšanje organizacije podjetja 4 milij. din.

Posebno pohvalo zaslužijo vsi tisti naši delavci, tehniki in inženirji, ki neposredno prispevajo svoj delež k modernizaciji, izpopolnitvi in širjenju proizvodnih zmogljivosti. Na žalost pa moramo pri tem ugotoviti, da dober namen ni vedno kronan z večjim uspehom. V grobem sigurno lahko ugotovimo, da je naš, 1961. leta izdelan in pozneje dopolnjen investicijski program, dobro zasnovan, brez večjih spodrslijav smo zgradili tudi moderno oblikovano novo jeklarno, ki od dneva vključi-

tve v proizvodnjo plodno funkcionira. Tudi za kompleks nove valjarne nimamo priговорov, spodrsljaji pa nastanejo pri posameznih detajlih. Iz objektivnih in subjektivnih razlogov se nam dogaja, da določena oprema prihaja prezgodaj, zavzema skladiščne prostore, korodira in za obresti povečuje stroške. Ob tem pa prepozno dobivamo tisto opremo, na katero proizvodnja čaka, še slabše pa je takrat, kar pa se nam tudi dogaja, da nabavljena oprema ne ustreza zelenemu namenu. Kaže, da se premalo zavedamo, da še tako dobro izdelan investicijski program zahteva neprestano dodatno obdelavo, ob obravnavi investicij pa tudi tega, da racionalizacije proizvodnje ni možno doseči le z novimi naložbami, temveč tudi s smotrnejšim izkoriščanjem obstoječih naprav ter z izboljšanjem tehnološkega postopka. To bo moralo biti važno načelo tudi takrat, ko bo, predvidoma leta 1970, naš investicijski program tudi fizično zaključen.

Bralci Informativnega fužinarja so že bili seznanjeni s tem, da integralni, z železarnama Jesenice in Štore usklajeni, razvojni program bistveno ne menja našega investicijskega programa. Novost v njem je le povečanje proizvodnje surovega jekla in boljše izkoriščanje bločne proge, kar je namenjeno za oskrbovanje z gredicami železarne Štore. To pomeni, da ima naša železarna v integracijskem procesu vse pogoje, da se v roku treh let povzpne na evropsko raven največjih proizvajalcev konstrukcijskih, orodnih in specialnih jekel. Del tega že vsebuje poslovni načrt za leto 1969.

Ta predvideva 272.800 t skupne proizvodnje, kar je porast proti dosežku lanskega leta za 12,8 %. Blagovne proizvodnje bomo po tem načrtu dali na tržišče 76.700 t ali 11,5 % več. Vrednost prodanega blaga naj bi narastla na 294,6 milij. din, kar je 13,3 % več od realizacije 1968. Temu obsegu primerno bo morala porasti tudi produktivnost dela, predvsem pa gospodarnost poslovanja.

Pri reševanju naše poslovnosti in povečevanju dohodka se ne smemo mnogo zanašati na druge. Odpravo naših notranjih slabosti bomo morali rešiti sami; izboljšanje organizacije poslovanja in proizvodnje nam bo pri tem lahko znatno pomagalo. V pripravah dela, prodajni in razvojni službi že vpeljeni sistem georga bo treba razširiti, predvsem pa dosledno izvrševati.

Že od lanskega leta si v družbi Jesenic in Štor ter delno preko celotne jugoslovanske asociacije črne metalurgije prizadevamo za odpravo tistih objektivnih vzrokov za slab položaj v železarstvu, ki niso rešljivi znotraj delovnih organizacij. Ob vstopu v novo, 1969. leto se ne moremo še pohvaliti z akcijo, ki je sledila odprtemu pismu naše delovne skupnosti, dostavljenem 30. avgusta 1968 predstaviškemu organom. Ugotovimo lahko, da je oblikovano razumevanje republiških pa tudi zveznih organov, na vidiku je znižanje zveznih družbenih dajatev, povišanje premije za izvoz, poleg že odobrenega pa tudi dodatni krediti za povečanje trajnih obratnih sredstev in končne olajšave pri že sklenjenih in koriščenih investicijskih kreditih. Na tem področju bomo

uspeli toliko več, kolikor večja bo vzajemnost z drugimi sorodnimi podjetji, predvsem s sosednjima železarnama Jesenice in Štore. Delo na integracijskem procesu slovenskega jeklarstva se je v preteklem letu zadovoljivo nadaljevalo. Ob vstopu v letošnje leto že razpolagamo z integralno usklajenim razvojnim programom, z obdelano specializacijo proizvodnje, v izdelavi pa so sistem delitve sredstev in dohodka ter enotnega mehanizma za obračunavanje mesečnih prejemkov in drugih bonifikacij. Kaže, da smo že prišli tako daleč, da eni brez drugih nočemo ločeno sprejemati novih in popravljenih normativnih aktov, in da je enoten pristop k reševanju vseh problemov že postal potreba. Priprave na oblikovanju skupne delovne organizacije slovenskega jeklarstva bo v letošnjem letu treba še bolj intenzivno nadaljevati ter že ob vstopu osnovati tudi skupni organ. Na to je pogojeno izboljšanje položaja slovenskega jeklarstva in perspektiva razvoja ter ugodnejša bodočnost naše železarne.

Novo leto 1969 bo leto največjega skoka povečanja proizvodnih zmogljivosti na Ravnah. V tem letu bodo zmogljivosti proizvodnje surovega jekla proti dosežku 1968. leta podvojene, valjarna bo dobila končno obliko, mehanska obdelovalnica se bo nastanila v novih proizvodnih lopah. Čaka nas torej vključevanje dodatnih modernih proizvodnih naprav ob sočasnem povečanju in izboljševanju poslovanja. V zvezi s tem naj bo naša prizadevnost usmerjena na:

- presodno in skladno izpopolnjevanje sredstev za delo,
- končno izgradnjo organizacije, urejene po enotnem sistemu od obdelave ponudb do izdobave blaga in fakturiranja,
- sistematično sortirano in enotno vodeno celotno skladiščno službo,
- širjenje modernih metod programskega in matematičnega zasledovanja proizvodnje,
- izboljšanje in popolnejše obvladanje tehnološkega postopka,
- splošno znižanje proizvodno poslovnih stroškov, povečanje dohodka za vzpodbudno povečanje osebnih dohodkov,
- izboljšanje strukture ter pravilnejšo in produktivnejšo razporeditev zaposlenih,
- končno oblikovanje enotnega med seboj proizvodno poslovnega, organizacijsko in samoupravnega usklajenega slovenskega jeklarstva.

Na koncu se iskreno zahvaljujem vsem prizadevnim sodelavcem za delež, ki ste ga prispevali v ponovno poslovno krepitev, rast realizacije in dohodka v preteklem, 1968. letu ter z željo za nov napredek čestitam vsem letošnjim jubilarantom, posebno se zahvaljujem vsem tistim, ki so šli v zasluženi pokoj, vsem sodelavcem in družinskim članom pa želim srečno in uspešno novo 1969. leto.

V kreposti žene sta dve poglaviti vrline — nežnost in radost. Prvo nam odkrivajo njene oči, drugo pa nam posreduje njena razumna duša.

Če siromak je kuro, je bolan on ali pa kura.

Analiza osebnih dohodkov za NOVEMBER 1968

Delovna enota	Izplačani OD	OD po enotah in ceniku del	Dodatek za stalnost	Dodatek za letni dop. in ostalo	OD po uspehu DE	Povprečni OD	
						nov. 67	nov. 68
1	2	3	4	5	6	7	8
Topilnica	286.109,90	207.482,12	13.782,83	20.049,84	44.795,11	902,98	1.079,66
Livarna	449.643,82	370.976,01	26.717,18	25.657,31	26.293,32	802,88	1.008,17
Valjarna	323.338,54	235.496,48	15.275,03	10.383,41	62.183,62	850,67	1.053,22
Kovačnica	247.111,61	193.716,12	13.916,49	12.767,11	26.711,89	888,22	1.079,09
Termična obdelava	70.547,67	56.408,29	3.384,88	3.590,21	7.164,29	797,33	1.022,43
Mehanska obdelava	584.883,60	458.080,50	30.093,70	26.596,53	70.112,87	823,39	994,70
Vzmetarna	94.128,96	72.567,22	4.354,12	2.732,37	14.475,25	856,75	980,51
Jeklovlek	49.222,56	34.933,22	1.953,40	2.956,48	9.379,46	757,06	911,53
Energetski obrat	103.502,64	83.199,65	5.137,11	5.047,11	10.118,77	830,17	1.004,88
Strojni remont	249.545,33	205.419,92	11.567,74	9.951,06	22.606,61	856,35	1.071,01
Elektro remont	129.970,99	97.018,54	5.702,69	15.223,55	12.026,21	863,50	1.056,67
Gradbeni remont	56.300,34	45.898,21	3.780,07	2.766,24	3.855,82	767,90	908,07
Promet	103.041,75	89.996,64	5.353,93	3.821,65	3.869,53	841,71	981,35
OTKR	234.092,64	173.624,71	11.687,33	17.600,57	31.180,03	831,86	1.009,02
Uprava	384.203,12	267.365,40	23.218,82	40.134,77	53.484,13	817,60	980,11
IVD skupina	12.859,80	10.888,30	930,17	1.041,33	—	517,48	642,99
PODJETJE SKUPAJ	3.378.503,27	2.603.071,33	176.855,49	200.319,54	398.256,91	836,13	1.016,40

Z zasedanja delavskega sveta

Dne 13. decembra 1968 se je sestel delavski svet podjetja na svojem 7. rednem zasedanju. Na zasedanju so člani delavskega sveta razpravljali:

— o predlogu plana proizvodnje, prodaje in realizacije za leto 1969;

— o predlogu za dopolnitev organizacijske sheme, pravilnika s stalno oceno delovnih mest in oceno administrativnih delovnih mest;

— o kontinuiranem popisu materiala III. v 5. turnusu;

— o predlogu za začasno ustavitev izplačila dodatka za letni dopust;

— o predlogu, da bi naša železarna prispevala del finančnih sredstev za nakup mikrosone za potrebe Metalurškega inštituta;

— o predlogu sprememb na poslovnem skladu.

Osnovna točka dnevnega reda je bil vsekakor predlog plana proizvodnje, prodaje in realizacije za naslednje leto. V obrazložitvi je bilo rečeno, da je pri nas že ustaljena praksa, da delavski svet na svojem zadnjem zasedanju pred zaključkom poslovnega leta sprejme plan proizvodnje, prodaje in realizacije, skratka, sprejme tiste sestavine našega celotnega poslovnega plana, od katerih je odvisna dinamika naše proizvodnje in realizacije. Predlog, ki je bil predmet razprave, je upošteval že vse pripombe obratov. Sestavljali predloga so upoštevali proizvodne zmogljivosti posameznih obratov in sedanjo tržno situacijo. Predlog upošteva tudi pričetek obratovanja novih agregatov v posameznih obdobjih, zato je dinamika proizvodnje temu primerno prilagojena. Plan predvideva, da bomo naslednje leto izdelali 76.700 ton blagovne proizvodnje, za katero naj bi dosegli poprečno prodajno ceno 3,82 din/kg. Na tej osnovi je tudi izračunana eksterna realizacija. Planirano višino realizacije naj bi v višini 51 % dosegli s prodajo izdelkov

114. panoge in 49 % s prodajo izdelkov 117. panoge. Naslednje leto naj bi izvozili nekaj nad 11.000 ton izdelkov, kar po količini predstavlja 15 % blagovne proizvodnje, po vrednosti pa 12 % letne realizacije. Asortiment in količina izvoza sta izbrana tako, da bi se skupno z izvozno premijo čimbolj približali cenam na domačem tržišču. Od celotne količine izdelkov, namenjenih za izvoz, naj bi izvozili na konvertibilno področje 91,5 %, na klirinško pa 8,5 % izdelkov. Po panogah pa so pri izvozu izdelki 117. panoge zastopani s 46 %, izdelki 114. panoge pa s 54 %. Pri nalogah in izvrševanju sprejetih obveznosti, je bilo poudarjeno, se navadno vedno ustavimo pri tehniškem in komercialnem sektorju. Res je, da mora tehniški sektor skrbeti, da se predvidena količina in asortiment izdelkov izdelava, komercialni sektor pa, da našo proizvodnjo tudi prodamo, vse premalo pa pri izvrševanju planov govorimo o delovni disciplini, prizadevnosti pri delu in osebni odgovornosti za to odgovornih delavcev podjetja.

V razpravi je bilo poudarjeno, da je predlog plana proizvodnje, prodaje in realizacije sicer napet, vendar je realen, da pa so nam za njegovo izvršitev potrebna naročila. Obrati pa z naročili še niso v celoti zasedeni. Zasedenost po obratih je različna, najslabše je zaenkrat z naročili zasedena livarna. Diskutanti so opozorili tudi na prekomerne zaloge nedokončane proizvodnje in materiala na zalogi, ki v večini primerov ni bil izdelan na obratne naloge. Zalog teh izdelkov ne samo, da vedno ne moremo prodati, ampak nam v teku izdelave vežejo kapacitete, vežejo pa tudi že itak okrnjena obratna sredstva. Na posamezne pripombe je bilo pojasnjeno, da so med izdelki gotovega blaga na zalogi tudi izdelki, ki so bili namensko delani na zalogo, medtem ko se večina ostalih zalog naša na izdelke, ki smo jih ob naročilu iz-

delali več, kot jih je kupec naročil. Zaloge predvsem valjanega materiala, je bilo rečeno, niso nastale samo letos, ampak so se zbrale v zadnjih štirih letih. Je pa to material, ki je sposoben za prodajo. Diskutanti so večkrat poudarili dejstvo, da delavski svet s sprejetjem plana proizvodnje, prodaje in realizacije sprejema eno izmed svojih najvažnejših odločitev, saj je s planom začrtana pot proizvodnje in poslovanja za naslednje leto, izrazili pa so tudi kritične pripombe, ker zasedanju niso prisostvovali tudi odgovorni delavci prodajnega oddelka. Po njihovem mnenju bi moral delavski svet poleg predloga obsega proizvodnje, prodaje in realizacije biti seznanjen tudi z možnostjo prodaje planiranega obsega proizvodnje. Kritična pripomba je bila izrečena tudi na račun našega oddelka za zunanjo trgovino, ker na obratne naloge za izdelke, namenjene za izvoz, ne navaja cene, ki jo bomo s prodajo dosegli na zunanjem tržišču. Za obrate je podatek o ceni, ki je dosežena, interesanten, vendar se njihovim zahtevam ne ugodi.

Razprava je potrdila, da so se vsi strinjali s količinskim obsegom plana proizvodnje, bila pa so zastavljena vprašanja, kako in za kakšno ceno bomo naše izdelke naslednje leto prodali. Vsekakor bo za to potrebna prizadevnost prav vseh. Kadar koli bomo obravnavali izvrševanje sprejetih planov in naše odločitve, bi se morali zavedati, da vse elemente poslovnega plana v naši železarni sicer sprejemamo na demokratični podlagi, vendar ko jih delavski svet enkrat sprejme in potrdi, morajo za nas veljati in biti zakon, od katerega ne smemo in ne moremo odstopati.

Po že ustaljeni navadi je bilo tudi na tem zasedanju mnogo razprave in pripomb na predlog komisije za osebne dohodke za dopolnitev organizacijske sheme, pravilnika s stalno oceno delovnih mest in oceno administrativnih delovnih mest. Diskutanti so predvsem opozorili na neurejenost na tem področju, na postopek pri predlaganju in obravnavi predlogov, na potrebo, da naj

se problem osebnih dohodkov prične reševati pri nas v okviru cele železarnice in ne samo parcialno, kot to delamo sedaj, in na potrebo, da je v železarni določiti strokovno službo, ki se bo ukvarjala izključno s problematiko osebnih dohodkov. V informacijah, ki so bile v razpravi na posamezna vprašanja posredovane, je poleg ostalega bilo povedano, da se na ureditvi problema osebnih dohodkov že dela v okviru bodočega združenega podjetja slovenskih železarn. Predlog naj bi bil izdelan do konca marca 1969. leta. Ob tej informaciji je bila postavljena tudi zahteva, da bi moral nov enotni predlog vsebovati tudi določilo, koliko lahko znašajo najnižji osebni dohodki zaposlenih.

Za kontinuiran popis materiala razreda 3 v 5. turnusu je bilo povedano, da je bil meseca septembra izvršen popis nemetalnih dodatkov, zaščitnih sredstev, klinastih jermenov, pomožnega materiala v centralnem skladišču ter rezanega in tesanega lesa. Pri popisu so bile ugotovljene manjše razlike, ki so pri nemetalnih dodatkih nastale zaradi razsutja pri prenašanju iz skladišča v obratu, pri klinastih jermenih kot posledica zamenjave blagovnih števil, pri rezanem in tesanem lesu pa največ kot posledica osušitve lesa.

Že v obvestilu delovni skupnosti je bilo povedano, da je iz periodičnega obračuna za prvih devet mesecev letos razvidno, da tudi v najboljšem primeru v zadnjem kvartalu ne bomo mogli pokriti že nastale poslovne izgube. To pa pomeni, da naslednje leto ne bo skladov. Poleg drugih problemov, ki jih bo to povzročilo, je nastopil tudi problem izplačila konstantnega dela dodatka za letni dopust, ki smo ga doslej izplačevali iz sklada skupne porabe. Predlog, iz katerih sredstev in v kateri višini naj bi se naslednje leto izplačeval dodatek za letni dopust, še ni izoblikovan. Z istim problemom se ukvarjata tudi drugi dve slovenski železarni. Ob upoštevanju, da naj bi se leta 1969 združili v enotno podjetje, je treba poleg drugega enotno reševati tudi dopustni dodatek. Ker se približujemo zaključku poslovnega leta in ker nova merila še niso izoblikovana, je upravni odbor predlagal delavskemu svetu, da se začasno ustavi izplačilo dodatka za letni dopust. Zaposlenim, ki bi dopust izkoristili v skupnem desetdnevem trajanju prej, preden bodo sprejeta nova merila, se bo dopustni dodatek že po novih merilih izplačal naknadno.

Za predlog, da bi naša železarna prispevala del finančnih sredstev za nabavo mikrosone za potrebe raziskovalne dejavnosti Metalurškega inštituta, je bilo povedano, da so si predstavniki slovenskih železarn in Metalurškega inštituta v Ljubljani že dalj časa prizadevali, da bi bil MI kot osrednja raziskovalna dejavnost opremljen tudi z mikrosondo. Mikrosonda je za raziskovalne potrebe potrebna metalurškim in kovinsko predelovalnim podjetjem, ne more pa si aparata, ker ne bi bil zadosti izkoriščen, nabaviti vsaka železarna za sebe. Razen tega se sedaj nudi možnost, da 50 % nabavne vrednosti mikrosone prispeva sklad »Borisa Kidriča« v Ljubljani. Preostalo polovico sredstev bi zato morale delno prispevati železarnice,

delno pa iz lastnih sredstev MI. Na našo železarno bi tako odpadlo 70.000,00 din.

V pravilniku o obračunavanju in plačevanju obresti od gospodarskih skladov je določeno, da merila za delež poslovnega sklada v posameznih dejavnostih določi gospodarska organizacija samostojno s sklepom delavskega sveta podjetja. Splošna obrestna mera za poslovni sklad sicer znaša 3,5 %, vendar so z zakonom o obrestnih merah za nekatere dejavnosti določene olajšave. Med temi tudi za črno metalurgijo, ki na ugotovljeni poslovni sklad plačuje samo 1,7 % obresti. Predlagano je zato bilo, da naj delavski svet odobri osnove za izračun obresti od poslovnega sklada, ki jih bo mogoče ugotoviti od sedanje vrednosti osnovnih sredstev in poprečnega stanja zalog, surovin, nedokončane proizvodnje, polizdelkov ter gotovih izdelkov po istih stopnjah in odnosih, ki so bili določeni za leto 1968.

Tudi zakon o sredstvih gospodarskih organizacij določa, da morajo gospodarske organizacije stroške za investicijsko vzdrževanje nadomestiti iz celotnega dohodka, doseženega v letu, v katerem so stroški nastali. Komisija za osnovna sredstva je zato ob upoštevanju predpisov in potreb po investicijskem vzdrževanju v letu 1969 predlagala delavskemu svetu, da za te namene odobri 9 milijonov N din. Po oceni komisije bi predlagana vsota zadostovala za redno vzdrževanje osnovnih sredstev, kar je nujno potrebno za nemoteno poslovanje. Komisija je nadalje predlagala tudi odpis nekaterih osnovnih sredstev. Za odpis predlagana osnovna sredstva so po ugotovitvah komisije že dalj časa v skladišču osnovnih sredstev, so izven uporabe in ne služijo več svojemu namenu, so pa vsa že amortizirana.

Ob obravnavi obeh predlogov komisije je bilo tudi načeto vprašanje vzdrževanja osnovnih sredstev in prijavljanja škode in strojelomov ustrezni zavarovalnici. Povedano je bilo, da imamo pri zavarovalnici »Sava« v Ljubljani primerno zavarovana vsa naša osnovna sredstva z namenom, da nam bi zavarovalnica v primeru loma ali okvare povrnila na osnovnih sredstvih nastalo škodo. Smo pa, je bilo poudarjeno, pri prijavljanju škode in strojelomov zelo nedosledni in od zavarovalnice na račun zavarovanja ne dobimo povrnjene celotne škode. Posamezni diskutanti so to ugotovitev poskušali zagovarjati z opravičilom, da je čas od izvršene prijave pa do naloga za popravilo stroja predolg in da obrat brez škode za proizvodnjo stroja ali strojne naprave zaradi tega tako dolgo ne more imeti izven obratovanja. Pojasnila, ki so sledila, pa so pokazala na to, da ugovori niso povsem točni niti sprejemljivi.

Po utemeljitvi posameznih predlogov in v razpravi izraženih mnenj in pripomb je delavski svet sprejel naslednje sklepe:

1. Potrди se plan proizvodnje, realizacije in izvoza za leto 1969 v višini 272.800 ton skupne in 76.700 ton blagovne proizvodnje ter 249 milijonov N din realizacije.

2. Potrди se predlagana dopolnitev organizacijske sheme, pravilnika s stalno ocenno delovnih mest, povečanja števila zaposlenih na že obstoječih delovnih mestih in dopolnitev premijskega pravilnika.

3. Zavrne se predlog komisije za OD, naveden pod tč. C predloga, za spremembo ocene administrativnih delovnih mest.

4. Nalaga se upravi podjetja, da čimprej določi službo in odgovorne delavce, ki se bodo v železarni ukvarjali s problemom delitve osebnih dohodkov.

5. Vzporedno z uskladitvijo OD med slovenskimi železarnami je na njihovi uskladitvi delati tudi znotraj naše železarnice. Rok za izvršitev naloge je 31. 3. 1969.

6. Odobri se rezultat kontinuiranega popisa materiala razreda II v 5. turnusu in odobri, da se:

— ugotovljeni viški v znesku 4.737,46 dinarjev knjižijo v dobro izrednim dohodkom in

— ugotovljeni manki v znesku 4.061,48 dinarjev v breme izrednim izdatkom.

7. Začasno, dokler delavski svet podjetja ne bo sprejel novih meril in kriterijev za izplačilo dodatka za letni dopust, se ustavi izplačevanje tega dodatka.

Zaposlenim, ki bodo letni dopust izkoristili v skupnem desetdnevem trajanju prej, preden bodo v veljavi nova merila, se bo dopustni dodatek izplačal naknadno.

8. Odobri se, da naša železarna za nabavo mikrosone za potrebe raziskovalne dejavnosti MI prispeva 70.000,00 din. Znesek je naslednje leto predvideti v planu amortizacije in ga v naših poslovnih knjigah aktivirati, nakar naj se nam pripadajoči del mikrosone brezplačno prenese na MI.

9. Potrđijo in odobrijo se osnove za izračun obresti od poslovnega sklada, ki jih bo mogoče ugotoviti od sedanje vrednosti osnovnih sredstev in poprečnega stanja zalog surovin, nedokončane proizvodnje in polizdelkov ter gotovih izdelkov. Obračun delitve poslovnega sklada na 114. in 117. panogo naj se po odobrenih osnovah izvrši po kriterijih, ki so veljali za leto 1968.

10. Za investicijsko vzdrževanje osnovnih sredstev naše železarnice v letu 1969 se odobri 9 milijonov N din, kar predstavlja realni znesek vkalkuliranih stroškov proizvodnje.

11. Osvoji se predlog komisije za osnovna sredstva in odobri odpis v predlogu navedenih že amortiziranih in za nas neuporabnih osnovnih sredstev.

12. Dosledneje kot do sedaj je v bodoče zavarovalnici prijavljati vse primere škode in strojelomov, ki nastajajo na osnovnih sredstvih naše železarnice. Uprava podjetja se zadolži, da preko vodstev obratov na tem področju uvede in zahteva večjo doslednost.

— et.

Z A D O B R O V O L J O

Jecljanje

- »Ali je jecljanje pri vas dedno?«
- »Oooooo jeeclja, dddd pa nnnne več.«
- »Ali je ozdravel?«
- »Nnnne, uuumrl je.«

Vprašanje

- »Ali misliš, da v nebesih živijo moški in ženske skupaj?«
- »Kje pa! To potem ne bi bila nebesa, ampak pekel.«

30 LET DELA V ŽELEZARNI

ALBIN BOBEK

V Prelogu pri Celju se je rodil l. 1913, izučil se je za kovača, našel na Koroškem svoj drugi dom in bil med prvimi našimi sodelavci, ki so si s pomočjo tovarne zgradili lastne hiše.

Od vojne sem je v železarni, v topilnici. Bil je probni kovač, nato pa je delal kot topilec pri martinovki in visoko frekvenčni peči. Tu mu je opešal vid, pa tudi potreba je pokazala tako, da so ga dali spet za kovača, in pri tem delu je ostal vse do danes.

Menjava delovnih mest mu je koristila, saj mu je dala dragocene izkušnje. Če dodamo še njegovo prirojeno iznajdljivost, je naravno, da je Bobek postal strokovnjak, ki je sposoben opravljati precej odgovorna dela.

Predstojniki so med njegovimi delovnimi vrtilinami omenili predvsem vestnost in požrtvovalnost, saj je (če je bila potreba taka) prišel na delo ob kateremkoli času. Zelo je zdržljiv in gotovo je tudi to eden od vzrokov, da je v tako težkem delovnem okolju, kakršno je topilnica I, zdržal do zlatega delovnega jubileja.

MIRKO KRISTAN

Leta 1911 se je rodil na Prevaljah, med okupacijo se je udeležil NOB, v železarni pa se je zaposlil l. 1945. Najprej je bil v mehanični delavnici pehalec na stroju, potem pa je dosegel z marljivostjo visoko kvalifikacijo, ki mu je omogočila zasedbo zahtevnejšega delovnega mesta — postal je delovodja nočne izmene v mehanični delavnici.

Stalno nočno delo je prostovoljno. Odločil se je zanj, da je lahko dal svoja dva otroka v šole, da bi imela lažji kruh kot on. Kljub temu da tako delo ne dopušča mnogo zasebnega življenja in kljub temu da je prebolel resno bolezen, vztraja. V nočnem času nadzoruje delo v vsej mehanični in obenem opravlja nekakšno dežurstvo — pazi, da ne bi prišlo do tatvin in požarov.

Dodatna težava njegovega nočnega dela je nekoliko drugačno pojmovanje intenzivnosti dela nekaterih delavcev. Delovodja Kristan večinoma samostojno rešuje težave, ki nastajajo. Umirjenega in vestnega boli neresen odnos do dela, vendar pa ljudi ne tožari. Če zaradi tega ni pri vseh enako priljubljen, ve, da mu ljudje, ko dozori in se umirijo, stisnejo roko in mu dajo prav: »Red vlada svet.«

IVAN LAČEN

Na Tolstem vrhu se je rodil leta 1915. Nemci so ga vlačili po taboriščih. Nekaj grozot, ki jim je bil priča ali jih pretrpel sam, je popisal in priobčil v našem Koroškem fužinarju. Za zmeraj so mu ostale v duši, v telesu jih čuti še danes.

Leta 1945 se je zaposlil v železarni. Bil je strugar, zaradi vestnosti pa so ga premestili na delovno mesto kontrolorja v orodjarni. Zaradi boleznih so mu skrajšali



Albin Bobek



Mirko Kristan



Ivan Lačen



Viljem Mori



Valentin Paul

delovni čas na štiri ure. Delovni invalid je in kontrolor delovnih priprav v orodnem skladišču.

Delo opravlja samostojno in zanesljivo. Delovne priprave so vedno dobro oskrbovane in pripravljene, to pa omogoča večjo storilnost na strojih. In tako teče Lačnovo življenje: vso skrb delu, vso skrb družini.

VILJEM MORI

Na Ravnah se je rodil očetu — mojstru v topilnici ravenske železarne l. 1911. Pri Gostenčniku se je izučil za čevljarja in se l. 1927 prvič zaposlil v železarni. Le nekaj mesecev je lahko ostal, potem je moral po svetu, mlad fant, s trebuhom za kruhom in je prišel celo do Dalmacije.

Leta 1936 je spet dobil delo v domačem kraju ter se najprej zaposlil kot razkladalac na železniški postaji, potem je prišel v topilnico, kjer je ostal do l. 1945, ko je hudo zbolel. Po okrevanju je dobil delo v špediciji, v oddelku odpreme.

Od njegovih treh otrok sta mu dva sledila in delata v železarni. V življenju, ki Moriju ni dalo veliko lepega, je vso skrb posvetil družini, otrokom, da bi jim bilo lepše kot njemu, vestnemu pomočniku prevzemnika robe iz naših obratov.

VALENTIN PAUL

Pred tremi leti smo o Foltiju že pisali v našem glasilu. Takrat smo po obratih izbirali vzorne delavce ter jim s toplo besedo in sliko dali skromno priznanje za trud. V mehanični odločitev ni bila težka: »Valentin Paul,« so rekli, »Paulov Folti.«

Danes je Folti zlati jubilar delu. Roke, ki ne poznajo miru in počitka, so prejele diplomu. Najrazličnejše nagrade prejema ljudje, vsake smo po svoje veseli. Toda nagrada za tridesetletno življenjsko delo je le ena. Mnogi je ne doživijo, nekateri jo čakajo zaman, ker v njihovih podjetjih tega lepega običaja ne poznajo.

Kdo si jo je bolj zaslužil kot Folti? Knappov sin, l. 1922 rojen na Holmcu, Ravenčan, ko so tam gori premogovnik opustili in se je njegov oče zaposlil v železarni, Folti pa se mu je pridružil, komaj petnajst let star.

O njem, priučenem strugarju, in njegovi ljubezni do dela krožijo po obratu anekdote, dobrodušne, z veliko mero spoštovanja. Saj je mnogo večjih strokovnjakov od njega, toda kdo od njih opravlja delo od ure do ure in iz dneva v dan z večjo vztrajnostjo, predanostjo in zadovoljstvom od njega? Komu je delo pomembnejše od plačila zanj?

In naposled — komu bolj od srca privoščimo veselje ob čestitkah, ki jih je prejel, kot njemu? Naj bo še mnogo let mladim za zgled!

VINCENC SERAFINI

Rojen je bil l. 1913 na Ravnah zidarske-mu mojstru — Italijanu. V družini je bilo šest otrok. Mati je bila bolna in ni jim bilo lahko. Vincenc je že z osmimi leti šel za

JUBILANTI DELA V LETU 1968



Vincenc Serafini

pastirja na kmete, kjer je ostal do vpoklica k vojakom. Potem je opravljal priložnostna dela, na cesti za 2,50, pri Greinu celo le za 2 din na uro.

L. 1939 je bil sprejet na delo v železarno. Najprej je bil v valjarni, potem v topilnici pri martinovki. Tam je ostal ves čas do decembra lani, ko je odšel v zasluženi pokoj. V vseh letih ni naredil niti enega plavega in nikoli ni imel nezgode pri delu. Med tistimi tremi je bil, ki so l. 1945 v prekratnih dneh varovali železarno.

Opravljal je vsa dela v topilnici, kakor je nanesla potreba, pri tem pa pomagal mladim in jih učil.

Tudi njemu je družina narasla na šest otrok, vendar je večino že spravil do kruha. V prostem času je hodil pomagat na kmete, da je preživljal svoje.

Tako je bilo to življenje, trdo, težko in zgledno pošteno.

m. k.

Kdor zgodaj vstaja, več kruha poje.

Obrati	Delavci			Delavke		
	10 let	20 let	30 let	10 let	20 let	30 let
JEKLARNA						
Topilnica	3	11	2	1	—	—
Livarna	3	4	—	2	1	—
Modelna mizarna	—	1	—	1	—	—
Čistilnica	2	1	—	1	1	—
PDJ	2	—	—	—	—	—
Obračun jeklarne	—	—	—	1	—	—
Skupaj	10	17	2	6	2	—
TPO						
Valjarna	7	5	—	—	—	—
Kovačnica	10	4	—	1	—	—
Termična obdelava	2	2	—	—	—	—
Obračun TPO	—	—	—	1	—	—
Skupaj	19	11	—	2	—	—
SKLOP MEH. OBRATOV						
Mehanična delavnica	19	15	3	6	2	—
Vzmetarna	4	—	—	—	—	—
Jeklovlek	2	3	—	—	—	—
PDM	—	—	—	1	—	—
Konstruktorski biro MD	—	1	—	1	—	—
Obračun MD	—	—	—	1	—	—
Skupaj	25	19	3	9	2	—
ENERG. VZDRŽ. OBR.						
Vodstvo	—	—	—	1	—	—
Energetski obrati	4	—	—	—	—	—
Vzdrževalni obrati						
Strojni remont	10	2	—	—	—	—
Elektroremont	3	—	—	—	—	—
Gradbeni remont	3	1	—	—	—	—
Promet	6	2	—	1	—	—
Skupaj	26	5	—	2	—	—
TKR	5	1	—	6	2	—
UPRAVA						
s centr. sl.	6	—	1	19	8	—
Vsega	91	53	6	44	14	—

SKLEPI UPRAVNEGA ODBORA

Na sedmih meseca decembra je upravni odbor razpravljal o materialu, ki je bil nato posredovan delavskemu svetu podjetja, bil seznanjen s problemi, ki bodo nastopili naslednje leto, ker ne bo na razpolago sklada skupne porabe, in bil seznanjen s poročilom o opravljenem pregledu finančnega poslovanja našega počitniškega doma v Portorožu. Razen tega je upravni odbor obravnaval še druge probleme iz tekočega poslovanja in dela železarne in sprejel ustrezne zaključke.

Iz poročila o pregledu finančnega poslovanja počitniškega doma je razvidno, da bo počitniški dom ob upoštevanju podatkov o poslovanju v prvih devetih mesecih in v zadnjem trimesečju še nastalih stroškov poslovanja poslovno leto 1968 zaključil s poslovno izgubo v predvideni višini 8.308,21 din. Višina izgube je izračunana na predpostavki, da poleg že upoštevanih ne bodo nastali še drugi dodatni stroški. Podatki kažejo, da je iztržek za opravljene usluge bil v primerjavi s preteklim letom manjši za 9,2 %, stroški pa so bili nižji le za 7,1 %. Tudi ostanek dohodka v višini 2,7 % v letu 1967 je padel na 0,5 % v letu 1968. Posteljne kapacitete doma so bile tudi v času sezone izkoriščene le za 88,6 %. Na zmanjšanje poslovnega uspeha je nedvomno vplival manjši promet tako za storitve za člane naše delovne skupnosti kakor tudi za storitve tujim gostom. Po ugotovitvi članov komisije stavba in inventar nista povsem v redu vzdrževana. Do naslednje sezone bi bilo treba izvršiti nekatera popravila in dodatna dela, če bi želeli narediti naš dom bolj prijeten in funkcionalen. Najbolj nujno je popravilo strehe, za kar bo treba zagotoviti finančna sredstva. Analiza stroškov poslovanja je pokazala, da so med stroški tudi postavke, ki ne morejo bremeniti stroškov

doma. Prisotni so se v razpravi največ zadržali na analizi stroškov poslovanja in načinu odprave nekaterih ugotovljenih pomanjkljivosti poslovanja. Osnovno vprašanje, ki je bilo vseskozi prisotno v razpravi, je bilo, kaj storiti s poslovno izgubo, ki se bo ob zaključku poslovnega leta pojavila v domu. Upravni odbor se zaveda, da bi bilo razen poslovne izgube same železarne, ki jo bomo morali pokriti iz našega rezervnega sklada, zelo neprijetno, če bi iz teh sredstev morali pokrivati tudi izgubo počitniškega doma. Precejšnjo postavko stroškov v počitniškem domu predstavlja amortizacija. Prejšnja leta smo amortizacijo obračunavali samo za mesece v času sezone, za leto 1968 pa se je amortizacija obračunala za vse mesece v letu. Razprava je pokazala, da bi bila najbolj sprejemljiva rešitev v tem, da se tudi za leto 1968 amortizacija obračuna samo za mesece v času sezone. Na ta način bi verjetno v celoti lahko odpravili zaenkrat predvideno poslovno izgubo, preostali del amortizacije pa bi porabili za popravilo strehe. Upravni odbor pa ni mogel mimo ugotovitve, da si upravniki doma premalo prizadeva tako pri vzdrževanju doma kakor tudi pri skrbi za boljše poslovanje. V iskanju možnosti rešitve, predvsem odprave že predvidene poslovne izgube, je upravni odbor odločil:

— Amortizacija od osnovnih sredstev počitniškega doma se letos ne obračuna za celo poslovno leto, ampak samo, kot že prejšnja leta, za čas sezone. S sprejeto odločitvijo se preklicuje prvotno navodilo, da se amortizacija obračuna za vse mesece v letu.

— Iz stroškov poslovanja se izloči znesek 225,00 din za avtorski honorar za glasbeno omaro, ki je v počitniškem domu. Honorar mora plačati lastnik glasbene omare.

— Iz stroškov poslovanja se izloči tudi znesek za nabavo peči na olje. Peč za dom, ker je odprt samo v poletnih mesecih, ni potrebna in zato njena nabava na stroške doma ni upravičena.

Kadrovski oddelek je z dodatnimi podatki dostavil upravni odboru sporne primere v železarni zaposlenih, ki so prosili, da se jih letos proglasi za jubilate dela v skupinah, v katerih po njihovem mnenju izpolnjujejo pogoje. Po obravnavi njihovih vlog in ob upoštevanju ostalih dodatnih podatkov je bilo določeno:

— Ugodi se prošnjam Vinka Serafinija, Franca Legnarja in Franca Kvasnika, Terezije Kavšak, Antonije Robin, Alojzije Eremit in Marije Tomc in se jih v letu 1968 proglasi za jubilate dela v skupini, v kateri glede na zaposlitev v naši železarni izpolnjujejo pogoje.

— Odklonijo se prošnje Franca Urbanca, Alojza Uršiča in Nade Korbar, ker ne izpolnjujejo za to določenih pogojev.

Na predlog GRS je upravni odbor v predlaganem sestavu imenoval člane popisnih komisij za popis materiala razreda V in VI za jeklolivarno, sklop TPO, sklop mehanskih obratov, člane komisij za popis gotove proizvodnje in komisij za popis osnovnih sredstev. Na predlog centralne komisije za inventuro pa sta bili v predlaganem sestavu imenovani komisiji za ugotavljanje razlik in njihovih vzrokov pri zalozah nedokončane proizvodnje, polproizvodov in gotovih izdelkov.

Komisija za kadre in delovna razmerja je upravni odboru posredovala vrsto predlogov za odobritev posameznih vrst ugodnosti v železarni zaposlenih za čas izrednega študija na raznih strokovnih šolah. V zvezi s

posameznimi predlogi je upravni odbor odločil:

— Ugodi se prošnji v železarni zaposlene Alojzije Nabernik in se ji za čas izrednega študija na višji pravni šoli v Mariboru odobrijo ugodnosti, ki veljajo za druge, pri nas zaposlene izredne slušateljke. Odobri se ji povračilo 50% šolnine, in za dneve, ko uspešno opravi izpit, izredno plačan dopust ter povračilo prevoznih stroškov brez dnevnice.

— Ljudmili Lenasi in Ireni Novak se za čas izrednega študija na ESS v Slovenj Gradcu odobrijo ugodnosti, ki veljajo za ostale pri nas zaposlene izredne slušateljke. Obe se odobri povračilo 50% šolnine, in za dneve, ko uspešno opravita izpit, izredno plačan dopust ter povračilo prevoznih stroškov brez dnevnice.

— Ivanu Zerdonerju se za čas izrednega študija na visoki šoli za politične vede odobri povračilo 50% šolnine. Poleg tega mu je odobren izredno plačan dopust za dan, ko uspešno opravi izpit, in za dneve, ko mora biti prisoten na obveznih seminarjih, ki jih iz posameznih predmetov organizira šola. Razen tega mu tako za dneve, ko opravlja izpit, kakor tudi za dneve prisotnosti na seminarju, pripada povračilo prevoznih stroškov brez dnevnice.

— Predlogu kadrovskega oddelka, da bi se pri nas zaposlenim, ki obiskujejo višji administrativni tečaj v Slovenj Gradcu, za polaganje izpitov odobrile dodatne ugodnosti, ni bilo v celoti ugodeno. Upravni odbor meni, da je treba obseg ugodnosti, do katerih so pri nas zaposleni izredni slušatelji upravičeni, obdržati v sedanjih okvirih. Za vse v vlogi navedene je zato uporabiti določilo 4. odst. 78. člena našega pravilnika o medsebojnih delovnih razmerjih. Če jim po tem določilu pripadajoče število dni izredno plačanega dopusta za izpite ne bo zadostovalo, morajo za preostalo razliko uporabiti svoj redni letni dopust. Kolikor vse prosilke do tega še niso upravičene, se jim lahko odobri neplačan dopust.

— Upravnemu odboru je bil posredovan predlog, da bi se Štefanu Ottu in Ivanu Čegovniku na stroške železarne letos odobril vpis v višjo šolo za organizacijo dela, oddelka, ki bo odprt v Velenju. Upravni odbor je bil seznanjen, da so razen teh dveh prošelj bile vložene še dodatne prošnje v železarni zaposlenih za vpis v navedeno šolo. Vsake prošnje posebej ni mogoče obravnavati, posebno še, ker zaenkrat še ni znano njihovo končno število. Z namenom, da bi bil izbor kandidatov, ki naj se jim na stroške železarne omogoči vpis in šolanje, kar najbolj objektivno, je bilo odločeno, da se za navedeno šolsko leto 1968/69 odobri vpis trem kandidatom. Kadrovski oddelak mora zato opraviti razpis prostih štipendijskih mest in naj na podlagi prijavljenih kandidatov za upravni odbor izoblikuje predlog, komu naj se štipendija dodeli. Razpis mora poleg mnogih potrebnih podatkov vsebovati tudi določilo, da železarna za kandidate krije stroške šolanja, da pa so pri vseh ostalih pogojih in ugodnostih tudi slušatelji te šole izenačeni z drugimi izrednimi slušatelji ostalih strokovnih šol.

— Prošnji Danila Slivnika in Branka Stanke, ki sta se letos vpisala na TSS, strojni oddelka v Mariboru, da bi se jima za čas izrednega študija nudile ugodnosti, ki veljajo za ostale zaposlene izredne slušateljke, sta bili vrnjeni v dopolnitev komisiji za kadre in delovna razmerja. Oba sta šele leta 1968 končala MIS. Upravni odbor zato meni, da se ugodnosti izrednega študija lahko odobrijo le tistim prosilcem, ki so že nekaj časa zaposleni v železarni, da se tako poleg učnega uspeha, ki so ga dosegli v šoli, lahko poda tudi ocena njihove strokovne sposobnosti in prizadevnosti pri delu. Komisija mora zato izoblikovati merila in kriterije, po katerih bi se v bodoče prošnje takih prosilcev lahko obravnavale.

— Od 1. decembra 1968 dalje se Cvetku Stojanovu odobri štipendija za študij na FNT oddelku za metalurgijo.

— Alojzu Šulerju se za čas šolanja na delovodski šoli na Ravnah odobrijo iste ugodnosti, ki veljajo za ostale slušateljke šole. Do ugodnosti je upravičen od šolskega leta 1968/69 dalje.

— Potrdi se predlog komisije za kadre in delovna razmerja in v smislu čl. 9 pravilnika o medsebojnih delovnih razmerjih naše železarne določi, da prosto razpisano delovno mesto obratovodje topilnice I zasede Vladimir Rac, diplomirani inženir metalurgije.

Na predlog komercialnega sektorja se je Bronislavu Gajšku, zaposlenemu v nabavnem oddelku, v smislu čl. 25 pravilnika o delitvi OD od 1. januarja 1969 dalje odobril ločen delovni čas.

Sprejme se predlog komisije za racionalizacije in v smislu čl. 50 pravilnika o delitvi OD ugodi pritožbi Ivana Mesarca in odobri izplačilo še preostale razlike nagrade za njegov racionalizatorski predlog »racionalnejše varjenje pilger valjev« v znesku 760,00 din.

Pismo, ki ga je na organe upravljanja železarne naslovil sanitarni inšpektorat skupščine občine Ravne v zvezi z izpraznitvijo stanovanjske hiše Pod gradom št. 3, je bilo odstopljeno vodstvu splošnega sektorja z zadolžitvijo:

— da preko za to pristojnih služb uredi vse potrebno, da se bodo izvajale naloge, navedene v tč. 5 in 6, in

— da obvesti skupščino občine Ravne o doslej že izvršenih ukrepih in naši možnosti za izselitev strank iz navedene hiše.

Na predlog uprave podjetja in posameznih sektorjev so bila odobrena službena potovanja v inozemstvo, in sicer:

— inž. Božu Cimermanu in inž. Jožetu Geršaku 8-dnevno službeno potovanje v Zahodno Nemčijo,

— inž. Mitji Šipku in inž. Jožetu Boršnerju 6-dnevno službeno potovanje v Zahodno Nemčijo,

— Antonu Godcu 5-dnevno službeno potovanje v Vzhodno Nemčijo,

— inž. Janezu Bratini 5-dnevno službeno potovanje v Francijo v zvezi s prevzemom elektro opreme za težko progno valjarne,

— Antonu Radušniku enoinpoldnevno službeno potovanje v Avstrijo,

— Antonu Poločniku 6-dnevno službeno potovanje v Bolgarijo,

— inž. Leopoldu Gamsu je bilo odobreno podaljšanje že odobrenega službenega potovanja na Poljsko za tri dni in pol oziroma od prej odobrenih sedem na skupno deset dni in pol.

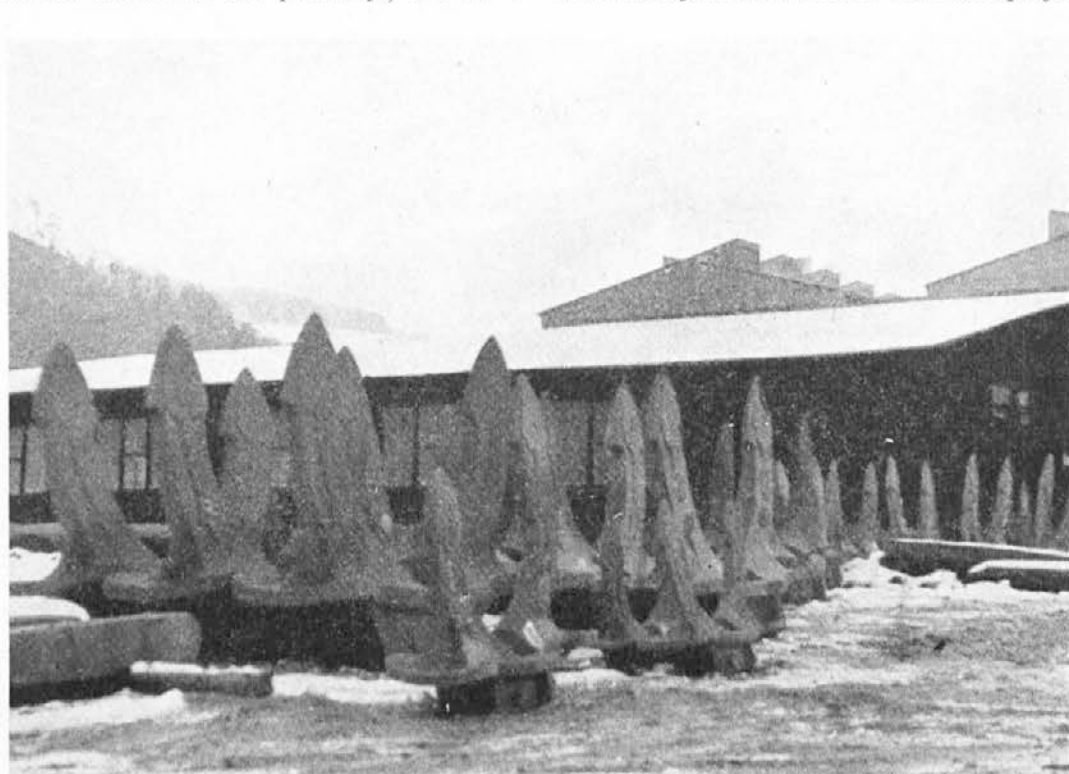
Za opravljanje nujnih operativnih poslov v Avstriji, katerih vnaprej vedno ni mogoče predvideti, je upravni odbor nekaterim delavcem vnaprej odobril določeno število dni službenih potovanj. GRS pa je obvestil upravni odbor, da so ti delavci za laka odobrena službena potovanja v obliki akontacije že vnaprej dvignili devizna sredstva za vse število odobrenih dni potovanja, kar ni v

skladu s finančnimi predpisi. Predlagano je zato bilo, da naj upravni odbor svoječasno sprejeto odločitev korigira. Upravni odbor je ugotovil, da so bila službena potovanja vnaprej odobrena zato, da so se službene zadeve lažje in operativneje reševale, ni pa bilo rečeno, da delavci, ki jim je tako potovanje odobreno, lahko devizna sredstva na ta račun že vnaprej dvigajo. Z namenom, da se nepravilnosti, ki so se pojavile, odpravijo in vnaprej odobrena službena potovanja uskladijo z njihovimi dejanskimi nameni in potrebami, je upravni odbor odločil:

— službena potovanja v Avstrijo se bodo kot doslej še nadalje odobravala vnaprej za določeno obdobje, vendar nihče na račun tako odobrenega potovanja ne more dvigniti vseh deviznih sredstev, ampak jih mora za vsako potovanje dvigniti posebej na dan pred potovanjem ali pa jih obračunati po opravljenem službenem potovanju. Vsi, ki so jim bila sedaj službena potovanja odobrena vnaprej in so devizna sredstva za celotno število dni že dvignili, morajo že opravljena službena potovanja obračunati najpozneje do 20. decembra 1968. Morebiti še neizkoriščena devizna sredstva pa morajo preko deviznega knjigovodstva vrniti banki.

Občinski svet »Svoboda« in prosvetnih društev Ravne na Koroškem in občinska zveza za telesno kulturo Ravne sta v zvezi s sprejeto odločitvijo o nadaljnjem izhajanju Koroškega fužinarja naslovila na upravni odbor vlogo, da naj bi ta organ o tem ponovno razpravljal in svoječasno že sprejeti sklep korigiral. Upravni odbor je ugotovil, da smo s tem problemom in našim predlogom za njegovo rešitev seznanili skupščino občine Ravne s pismom dne 23. avgusta t.l., vendar doslej od njih še nismo sprejeli odgovora, niti nismo seznanjeni, če je skupščina problem že pričela urejevati. Upravni odbor se zaveda, da bi zaradi tradicije in ugleda, ki ga uživa Koroški fužinar, njegovo nadaljnje izhajanje bilo težko opustiti, da pa smo zaradi slabe finančne situacije v železarni primorani, da iščemo možnosti zniževanja vseh vrst poslovnih stroškov. Odločeno je zato bilo, da je na problem ponovno opozoriti skupščino občine Ravne s prošnjo, da poskušajo najti možnost in viro sofinanciranja Koroškega fužinarja. Če taka možnost ne bi bila podana in bi morali stroške v celoti še nadalje pokrивati v železarni, potem bo Koroški fužinar, kot je bilo že odločeno, izhajal v bodoče samo dvakrat letno. Povedati velja, da je bil med tem časom s skupščino že dosežen pristanek za delno sofinanciranje, tako da bo Koroški fužinar vsaj naslednje leto izhajal kot doslej.

Ob ugotovitvi, da zaradi težke gospodarske situacije naša železarna ne more spreje-



Stari simbol naše dejavnosti

ti nobenih dodatnih obremenitev in prispevkov, je bila odklonjena ponudba Komunalnega zavoda za socialno zavarovanje, da bi naša železarna za kopališko klimatsko zdravljenje zaposlenih podpisala pogodbo o razširjenem zavarovanju in za to plačevala tudi višji prispevek za socialno zavarovanje.

Na podlagi poročila kadrovskega oddelka, da je s stanjem na dan 3. decembra 1968 ostalo v železarni še neizkoriščenih 10.103 delovnih dni rednega letnega dopusta in ob upoštevanju, da večje število odsotnosti zadnje dneve v letu ne bi bilo priporočljivo niti možno, je upravni odbor odločil, da se uporaba neizkoriščenega dela dopustov za leto 1968 podaljša do vključno 31. januarja 1969.

Ugodno je bila rešena prošnja gasilskega društva naše železarne in za kritje stroškov vgraditve črpalke na gasilski avtomobil (avtocisterno) odobrena enkratna dotacija v višini 1200,00 din.

Zaradi pomanjkanja finančnih sredstev je bila odklonjena ponudba RTV Ljubljana, da bi naša železarna z denarnimi ali praktičnimi darili sodelovala pri tekmovalni oddaji z naslovom »Partizanski kviz«.

V naši železarni je že ustaljena praksa, da za novo leto obdarimo določeno število so-

cialno in finančno najbolj šibkih članov naše delovne skupnosti. Kljub težavam, v katerih se nahajamo, pa je upravni odbor menil, da bi to poskušali še vsaj letos obdržati. Odločil je zato, da naša železarna letos za te namene prispeva 7500,00 din. Seznam socialno in finančno šibkih delavcev bo po dosedaj že ustaljenih kriterijih sestavil TO sindikata s sodelovanjem za to odgovornih delavcev kadrovske socialne službe.

V posebnem obvestilu delovni skupnosti je bilo povedano, da s 1. januarjem 1969 poleg drugih problemov nastopi tudi problem nadaljnega regresiranja toplega obroka in mrzlih malic v naši železarni. Predlog, kako bomo to rešili, še ni izoblikovan. Ob upoštevanju, da je topla obroka namenjen predvsem zaposlenim na težkih fizičnih delovnih mestih, pa je upravni odbor odločil, da bomo v železarni topla obroka od 1. januarja 1969 dalje še nadalje regresirali, medtem ko se regres za mrzle malice ne bo več priznaval in bo v tovarniških bifejih za mrzle malice veljala cena, ki jo bo formiral prodajalec.

Upravni odbor je na sejah obravnaval še nekatere druge prošnje in vloge, o načinu rešitve in odločitve upravnega odbora pa so bili prosilci pismeno obveščeni.

-et

Zadnja novost tehnike pri prevoznih sredstvih

Pred dvema mesecema so nas obiskali z birobusom poslovno oddelkovni direktorji od Maschinenfabrik Augsburg-Nürnberg Aktiengesellschaft Werk München. Kratica njihovega podjetja je M. A. N.

V tem velikem avtobusu, s katerim so prišli, so potovali štirje poslovni ljudje in dva šoferja. Opisal bom ta zanimivi birobus, ki je prvi te vrste v Evropi.

Potreba, da se prihrani čas, je prisilila tehnično misleče ljudi k novim razmišljanjem, katere možnosti obstajajo, da bi prevozna sredstva tako izpopolnili, da bi vse izgubne čase izključili. Pri tem se postavlja seveda tudi vprašanje, kateri so

sploh ti izgubni časi. Pri študiranju teh problemov so strokovnjaki razčlenili izgubne čase takole:

- pot na kolodvor;
- pot na letališče;
- čakanje na letališču ali kolodvoru;
- shramba prtljage ob prihodu na letališče;
- vožnja v hotel ali na mesto, kjer bo konferenca;
- razen tega ni možno med potjo ali poletom delati nemoteno in se ugodno razgovarjati ter med potjo delati zaključke, kar včasih ni možno v sedanjem času delati niti v pisarni;



Pogled v konferenčno sobo birobusa

— pri kratkih potovanjih nastane tudi izguba časa zaradi iskanja hotela.

Kakšne možnosti nudi birobus MAN, pa nam povedo naslednji odgovori:

— birobus stoji direktno pred upravno zgradbo, zato odpade vsak izgubljeni čas za odpravo na kolodvor, letališče ali podobno;

— v birobusu je šest sedežev v veliki konferenčni sobi, kjer se lahko takoj nadaljujejo razgovori poslovnih ljudi, ki pridejo iz upravnega poslojja v birobus. Kolikor od 6 poslovnih ljudi hočeta govoriti po dva in dva ločeno, se lahko umakneta v spalnico, ki se podnevi preuredi v kavče, na katerih se lahko sedi in konferira.

V birobusu se nahaja radijska oddajna in sprejemna telefonska centrala, tako da se pri dvigu telefonske slušalke ob vsakem momentu oglasi telefonska centrala v Münchnu. S tem se lahko dobi tudi zveza s katerikoli krajem v Evropi. V birobusu so tudi lokalni telefoni, tako da se lahko iz konferenčne sobe poslovni ljudje pogovarjajo s šoferji, telefon pa je napeljan tudi v prostore, kjer so spalnici, v kuhinjo in umivalnico. Birobus ima izredno močan motor z 230 konjskimi močmi. Zadnja os je prirejena in grajena za velike brzine. Ta birobus pelje enako hitro kakor vsi moderni potniški avtomobili. Zato je možno doseči med 16. uro popoldne in 8. uro zjutraj vsak kraj v Zahodni Nemčiji. Med tem časom ob večernih urah poslovni ljudje opravljajo službene razgovore, eden od šoferjev vedno vozi, eden pa počiva v svojem spalnici.

Birobus nudi poslovnemu gostu vse ugodnosti, ki jih današnje stanje tehnike lahko nudi, in sicer:

avtobus ima zračno oblazinjeno vzmetenje, nihajoče vzmeti spredaj, dodatne diskaste zavore, motor ima zadaj, ima hidravlični pogon krmila, tako da se ga peresno lahko upravlja, ima zelo široko razpostavljena kolesa, da je zelo stabilen.

Birobus je znotraj pregrajen s prečnimi stenami. Prvo ima kabino za šoferje s telefoni, radio, ogrevalnimi napravami, zaščito proti soncu ter opremo sedežev za spremstvo, ki so vrtljivi ali pa se lahko položijo kot ležalniki.

Kabine imajo po dve postelji in vsaka postelja posebna peresa, ki prevzemajo nihanje vzdolž in poprečno kakor tudi vertikalno. Če ljudje ne uporabljajo spal-



Manov birobus

nikov, se ti oddelki preuredijo v konferenčne prostore s štirimi sedeži.

Konferenčna soba ima prostora za 6 oseb z bogato razporejenimi stoli, ki se vsi dajo prestavljati glede na velikost človeka. Slika nam kaže pogled v konferenčno sobo birobusa. V njej sta dva telefona. Prvi je radijski telefon za zvezo s centralo v Münchnu, drugi pa je lokalni za zvezo med posameznimi oddelki.

Kabina s štirimi posteljami je za konferenčno sobo. Postelje so tako zavarovane z varnostnimi pasovi, da se pri močnem zaviranju potnik ne more poškodovati.

Nadaljnji pregrajeni prostor je kuhinja, ki ima velik moderni hladilnik, kuhalnik na plin propan in omarice z raznimi stvarmi, ki skrbijo za izdatno pogostitev šestih gostov.

Razen tega ima v zadnjem delu birobus vežo, umivalnik in WC, prostor za garderobo, ogledala, koš za papir itd. skratka, birobus predstavlja razpotegnje-

no, stanovanjsko lepo urejeno hišico. (V kuhinji so ob steni trije umivalniki in nad njimi je 400-litrski bojler za toplo vodo.)

Razen tega ima ta voz izredno kvaliteto klimatsko napravo, ki drži v vseh prostorih zeleno temperaturo, ki se uravnava prek termostатов. Izredno dobro je urejeno prezračevanje in vozilo ima mnogo drugih malenkosti, kot so razne svetilke, vtikalne doze, brivski aparati itd. Ta birobus naj bi v bodočnosti pomagal čas poslovnih ljudi kar najbolj popolno izkoristiti.

Vozilo, ki je prikazano na sliki, je zelo zanimivo za poslovne ljudi v industriji pa tudi za politike, športne organizacije in vse tiste ustanove, ki imajo posla s potovanji.

Verjamem, da bi tudi pri nas pri mnogih takoj vzklija želja po takšnem birobusu, vendar bi zaključil s tem, da so pri nas želje velike, možnosti pa majhne.

F. B.

STROKOVNA POSVETOVANJA IN RAZISKAVE

POSVETOVANJE

ELEKTRO JEKLARJEV NA RAVNAH

4. in 5. decembra 1968 je bilo posvetovanje elektro jeklarjev v naši železarni. Udeležili so se ga strokovnjaki iz slovenskih železarn, železarne Sisak, Metalurškega inštituta v Ljubljani, Tehnične visoke šole Zürich in železarne Hoesch iz Zahodne Nemčije (Dortmund).

Posvetovanje je imelo na programu predavanja, prikazovanje poizkusov jemanja vzorcev jekla, ogled nove topilnice, ogled muzeja in študijske knjižnice ter DTK. Prijavljenih je bilo 8 predavanj, vendar smo morali zaradi obširnosti dve izločiti. Še pred pričetkom je vse navzoče pozdravil inž. Mahorčič, tehnični direktor, in poudaril, da so taka posvetovanja potrebna ter da so v tujini zelo pogosta, saj se sestajajo strokovnjaki vsak mesec ali najmanj vsak drugi mesec. Poudaril je, da ni naključje, da je ideja o osnovanju posvetovanj prišla ravno z Raven in Jesenic, saj je v teh dveh železarnah najbolj razvito elektro jeklarstvo. Zaželel je plodno delo ter da bi posvetovanje še bolj dvignilo strokovnost vseh naših kadrov.

Na posvetovanju so se zvrstila naslednja predavanja:

1. inž. Rado Jelerčič, inž. Milan Dobovišek, Uporaba argona v jeklarstvu;
2. inž. Ravnik, inž. Karba, Ekonomika vpihovanja kisika v elektro obločnih pečeh v fazi taljenja;
3. inž. Pretnar, Kontrola dezoksidacije jekla za brezšivne cevi;
4. inž. Prešern, inž. Marinšek Borut, Nove smeri razvoja velikih elektro obločnih pečeh;
5. inž. Feichtinger, Nova aparaturna in nov način jemanja vzorcev za določevanje plinov v jeklu;
6. dr. inž. Horst Kutscher, Posebnosti in dosežki novih D-H vakuumskih naprav za elektro jekla.

Za vodjo diskusije je bil izvoljen tov. inž. Milan Dobovišek, ki je z lastno raz-

pravo odprl diskusijo, ki je bila zelo plodna. Največ zanimanja med domačimi in tudi tujimi udeleženci je bilo za uporabo plina argona, kar je tudi razumljivo, saj je postopek enostaven, cenen in učinkovito izboljša kvaliteto jekla. V tujini je uporaba že močno razširjena, od domačih jeklarn ga je uspešno uvedla železarna Ravne, ostale pa nam bodo v kratkem sledile.

Dalje je bilo precej zanimanja in diskusije o razvoju elektro obločnih pečeh in njihove velike produktivnosti, ki bazira na močnih transformatorjih in novih tehnologijah, uporabi velikih količin kisika kot sredstva za pospešitev proizvodnje, ogrevanje vložka itd. Tudi predavanje inž.

Pretnarja je vzbudilo precej zanimanja, saj potrjuje že znano dejstvo tehnološke zveze med dezoksidacijo jekla in površino ingotov, katera je, kot vemo, ena od pogojev dobre kvalitete in izplena.

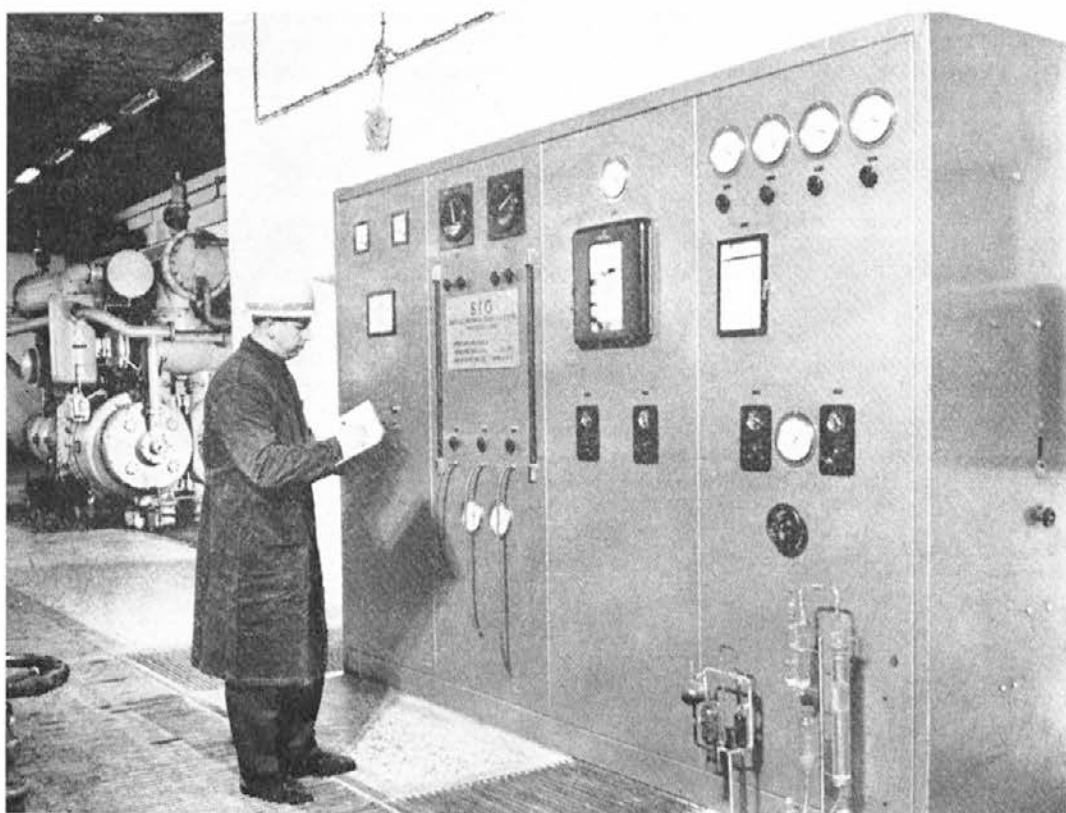
Splošno pozornost je vzbudil dokumentiran prikaz uspešnega vakuumiranja jekla z D-H napravo. Ta postopek je že uveden v nekaterih novih napravah, med njimi tudi v jeklarni Fiat v Italiji, posebnost postopka je majhen padeč temperature.

Iz podatkov, ki so nam bili podani, smo ugotovili, da pade temperatura jekla pri 30-tonskih šaržah le za 20–25° C. Dalje je ta metoda izvedena tako, da je uporabna tudi v malih ponovcah 30-, 20- in celo 15-tonskih, kar prej ni bilo možno. Razumljivo je, da se tudi tu uporablja argon za povečanje efekta.

Naslednji dan je dr. Feichtinger iz Švice praktično prikazal jemanje vzorcev tekočega jekla za analiziranje plinov v jeklu iz nove 40-tonske el. obločne peči in iz 40-tonske ponovce. Uporabil je posebno koksilo, ki jo je razvil na tehniški visoki šoli v Zürichu. Jemanje vzorcev iz ponovce in zjemalke je uspelo, jemanje iz peči pa ne, ker ga je ovirala žilindra. Vsekakor je dosežen znaten napredek na tako občutljivem področju, saj povzročajo plini jeklarju mnogo skrbi, ker so vzrok povečanim vključkom in napakam. Kokila dr. Feichtingerja je verjetno do sedaj najboljši način in najbolj izpopolnjena na področju jemanja vzorcev.

Po ogledu nove topilnice so si udeleženci ogledali še študijsko knjižnico, kjer jih je sprejel dr. Sušnik in jim z izredno pozornostjo tolmačil pridobitve in bogastvo te ustanove, ki ima že 52.000 knjig. Posebno tuji so bili presenečeni nad takim bogastvom zbirke in trispetdesetletno tradicijo ravenske železarne, ki je prikazana tudi v muzeju.

Posvetovanje je bilo pod okriljem Metalurškega inštituta v Ljubljani, organiziral



V kisikarni

Dodatek za letni dopust in topli obrok

Zaposleni smo bili v začetku meseca decembra z »Obvestilom delovne skupnosti« seznanjeni, da v železarni kljub izboljšanju poslovanja v zadnjem trimesečju ne bomo uspeli pokriti nastale izgube. V obvestilu so bile opisane tudi posledice, ki bodo zato nastale; med temi je tudi problem izplačila dodatka za letni dopust v letu 1969.

Poleg omejitev, ki nas bodo prizadele, ker ne bo na razpolago sklada skupne porabe, pa so bili opisani tudi predlogi in možnosti, kako bi problem dodatka za letni dopust naslednje leto morebiti lahko reševali. V enakem položaju kot naša železarna sta tudi železarni Jesenice in Štore. Verjetno je prav, da sedaj, ko se pripravljamo, da bi se leta 1969 vse tri železarne združile v enotno delovno organizacijo, poleg drugih vprašanj, ki zadevajo integracijo, poskušamo v vseh treh železarnah kar najbolj enotno urediti tudi vsa tista vprašanja, ki zadevajo področje družbenega standarda zaposlenih, med katera spadata tudi dodatek za letni dopust in topli obrok.

Čeprav je poteklo že precej časa, odkar smo v železarni seznanjeni z nastalim problemom, pa moramo povedati, da doslej še nismo izoblikovali nobenega predloga za njegovo rešitev, niti, kot kaže, o tem nismo pričeli resneje razpravljati. Z nastopom novega poslovnega leta bomo zaposleni že lahko pričeli uporabljati pripadajoči letni dopust. Ob nastopu dopusta pa se bomo morali, če problem dodatka prej ne bo urejen, soočiti tudi s tem vprašanjem.

Na pobudo železarne Jesenice je bil prav o tem vprašanju pred nedavnim sklican sestanek predstavnikov vseh treh slovenskih železarn. Namen sestanka je bil, da naj bi ugotovili, kako imajo sedaj v posameznih železarnah rešeno vprašanje dodatka za letni dopust in toplega obroka, nakar naj bi izoblikovali enotno stališče in predloge, kako ti dve vrsti dodatka urediti v bodočem enotnem podjetju. Ugotoviti smo morali, da sta ti dve vprašanji urejeni v posameznih železarnah zelo različno. Temu primerno so bila v začetku tudi različna mnenja in predlogi udeležencev posvetovanja. Potem ko je bilo podrobneje analizirano sedanje stanje

pa ga je odbor na Ravnah. Na zaključku je bilo dogovorjeno, da bo naslednje posvetovanje v maju 1969, in sicer v železarni Sisak, ki intenzivno sodeluje na posvetovanjih že od samega začetka.

Poleg tega je bilo dogovorjeno, da se bo na bodoča posvetovanja vabilo tudi kemike, kot je predlagal inž. Perman. Inž. Prešern je poudaril v zaključnem govoru, da metalurg obvezno mora sodelovati s kemikom, ker je njuno delo organsko povezano.

Pri izvedbi in organiziranju posvetovanja so sodelovali mnogi člani našega kolektiva ter se jim za njihovo prizadevnost najlepše zahvaljujem. Enako se zahvaljujem upravi železarne Ravne, ki nam je nudila pomoč.

Rado Jelerčič, dipl. inž.

in predlogi za bodočo rešitev dodatka za letni dopust in toplega obroka, je delovna grupa le uspela izoblikovati enotno mnenje in predloge.

Pri obravnavi se je izhajalo izključno iz dejstva, da bo dodatek za letni dopust naslednje leto, če ga obdržimo, bremenil z vsemi prispevki sklad osebnih dohodkov. Prav tako bo sklad osebnih dohodkov v bodoče bremenil naš prispevek za topli obrok, ki smo ga doslej v višini 15 % priznali Domu železarjev. Pri dodatku za letni dopust je v celoti prevladalo mnenje, da je poleg tistega dela, ki naj bo vezan na osebne dohodke zaposlenih, upoštevati tudi socialni moment, strukturo in višino osebnih dohodkov zaposlenih.

Delovna grupa tako predlaga, da naj bi dodatek za letni dopust v vseh treh železarnah ostal tudi v bodoče. Kot doslej naj bi bil sestavljen iz konstantnega in variabilnega dela. Konstantni del dodatka naj bi bil 120,00 din, gibljivi del dodatka pa bi se zaposlenim izplačeval v višini 10 % od osebnih dohodkov vsakega zaposlenega, ki jih je dosegel v zadnjem trimesečju preteklega leta.

Do konstantnega dela dodatka za letni dopust naj bi bili po predlogu grupe upravičeni tudi nezaposleni družinski člani aktivnih delavcev podjetja. Družinski člani bi bili do dodatka upravičeni po naslednjih kriterijih:

— otroci do dveh let starosti do dodatka ne bi bili upravičeni,

— otroci od dveh do deset let starosti bi bili upravičeni na 50 % stalnega dela dodatka aktivno zaposlenega delavca,

— otroci nad deset let starosti in nezaposlene žene pa do dodatka v višini, ki pripada aktivno zaposlenemu delavcu.

Do dodatka za dopust z navedenimi omejitvami naj bi bili upravičeni vsi otroci aktivno zaposlenih v železarni, ki so socialno zavarovani.

Še bolj neenotno, kot imamo sedaj urejen dodatek za letni dopust, obravnavamo v posamezni železarni dodatek za topli obrok. Vsi udeleženci sestanka so se strinjali, da je topli obrok potreben predvsem za zaposlene na težkih fizičnih delovnih mestih, in da ga je zato v železarnah treba še tudi nadalje obdržati. Stroški toplega obroka bi se pokrivali tako, da bi del njegove vrednosti prispeval vsak uporabnik obroka, preostali del pa bi bremenil posamezno železarno oziroma bi šel, ker naslednje leto sklada skupne porabe več ne bo na razpolago, če to zopet ponovimo, v breme osebnih dohodkov. Po tem predlogu bi v vseh železarnah topli obrok še nadalje obdržali in ga delno regresirali, medtem ko bi se regresiranje mrzlih malic, ki jih zaposleni sedaj nabavljajo v bifejih železarn, ukinito in bi za njih veljala cena, ki jo bo uspel formirati prodajalec.

Oba predloga sta bila v navedeni obliki posredovana koordinacijskemu odboru. Po obravnavi na tem organu bosta predloga nato, če ju bo koordinacijski odbor osvojil, posredovana v razpravo delovnim skupnostim slovenskih železarn, nato pa njihovim organom upravljanja v potrditev.

RAZPIS

Solski center Ravne na Koroškem razpisuje sprejem slušateljev v dveletno delovodsko šolo metalurške stroke.

Sola bo trajala 2 leti — 4 semestre. Po končani šoli opravljajo slušatelji zaključne izpite. Po uspešno opravljenem zaključnem izpitu si kandidat pridobi naziv »delovodja metalurške stroke«.

A. V šolo se lahko vpišejo vsi kandidati, ki izpolnjujejo naslednje pogoje:

1. Da so uspešno končali poklicno šolo ali šolo za učence v gospodarstvu metalurške stroke.

2. Da bodo imeli do 1. februarja 1969 3-letno prakso kot kvalificirani delavci v metalurški stroki.

B. Izredno se lahko v šolo vpišejo tudi tisti, ki ne izpolnjujejo pogojev iz točke »A«, če zasedajo delovno mesto, za katerega se zahteva kvalifikacija delovodje ali visokokvalificiranega delavca in so na takem delovnem mestu že najmanj 5 let ter bodo uspešno opravili sprejemni izpit iz matematike in stroke.

Slušatelji iz točke »B« dobijo po uspešno opravljenem zaključnem izpitu naziv delovodje, ki pa velja samo interno za Železarno Ravne. Omenjeni slušatelji sprejmejo namesto spričevala »potrdilo« o strokovni usposobljenosti.

Prijave za sprejem v šolo pošljite na Šolski center Ravne na Koroškem do 25. januarja 1969.

Prijava mora vsebovati naslednje:

1. Lastnoročno napisano prošnjo s točnim naslovom in pošto slušatelja ter kolkovano z 0,50 din državne takse.

V prošnji je treba na kratko navesti dosedanje delo in poklic, v katerem se želi kandidat strokovno izpopolniti.

2. Spričevalo o zaključnem izpitu poklicne ali vajeniške šole. Za slušatelje pod točko »B« pa zadnje spričevalo osnovne ali kake druge šole.

3. Potrdilo o zaposlitvi (delovna doba).

4. Izjavo podjetja, da bo plačevalo šolnino, v nasprotnem primeru plačuje šolnino kandidat sam.

5. Priporočilo in potrdilo obratovodstva o ustreznih delovnih praksi (velja samo za kandidate pod točko B).

Sprejemni izpiti za tiste, ki ne izpolnjujejo pogojev, bodo v četrtek, 30. januarja 1969 od 15.30 do 18.00 ure.

V petek, 31. januarja 1969, ob 16. uri, bo v I. učilnici šolskega centra skupni sestanek vseh prijavljenih kandidatov, na katerem bodo navzoči seznanjeni z razporedom predavanj in ostalimi problemi v zvezi s šolanjem. Samoprispevek za slušatelje iz železarne določa upravni odbor Železarne Ravne. Za slušatelje iz drugih podjetij določajo višino prispevka samoupravni organi teh delovnih organizacij.

Predavanja bodo 4-krat tedensko v popoldanskem času predvidoma od 15.45 do 19.15.

Redna predavanja se bodo pričela v ponedeljek, 3. februarja 1969.

Šolski center
Ravne na Koroškem

OBVESTILO

Vsem zainteresiranim sporočamo, da lahko dobijo knjigo

dr. Franca Sušnika

IN KAJ SO LJUDJE KO LESOVI

na ravenski občini pri referentu za prosveto in kulturo.

KULTURNA KRONIKA

Decembra smo se spominjali 50. obletnice smrti pisatelja Ivana Cankarja. Študijska knjižnica je ob tej priložnosti priredila intimen večer, na katerem je gledališki igralec Marjan Dolinar recitiral Cankarjeva dela. Uspela prireditev je vzbudila nekoč že zapisano misel, da bi morda obnovljena študijska knjižnica bila primeren kraj za redke take (ali podobne) večere. Seveda bi moral organizacijo in stroške prevzeti kdo drug — morda ravenška Svoboda — ker imajo knjižničarji že tako preveč rednega dela.

Kaj naj bi takšni večeri vsebovali, je gotovo stvar preudarka. Lepo pa bi bilo, če bi bile prireditve lahko redno ob določenih dnevih, tako da bi se nanje navadili. Da zamisel ni neizvedljiva ne zaradi pomanjkanja recitatorjev ne zaradi pomanjkanja denarja, nam kažejo uspele interne gimnazijske in osnovnošolske proslave. Človeku je včasih res žal, da izzvenijo večinoma le med šolskimi stenami, javnost pa prav malo ve o tem, kaj mladi zmorejo.

Cankarjev večer na naši osnovni šoli je menda bil lepo doživetje — zakaj ga ne bi ponovili za starše, z nadarjenimi recitatorji pa mimo šolskih programov naštudiral še kaj?

Toda kot rečeno — to je le ena možnost, jih je pa gotovo veliko število, le izkoristiti bi jih bilo treba.

*

V zadnji številki smo obljubili, da bomo napisali kaj več o Boštjanovih delih na skupni razstavi slikarjev amaterjev v Slovenjem Gradcu in zdaj obljubo izpolnjujemo.

Boštjan se je razstave udeležil z desetimi deli, od tega so tri olja, trije pasteli in štiri črno-bele podobe; to so obenem tudi tehnike, ki jih slikar največ uporablja. Izbor je izredno pretehtan in predstavlja zares najboljše, kar je Boštjan v zadnjem času ustvaril.

Motivi so znani, že leta enaki — koroška pokrajina v različnih letnih časih in kmečka oziroma podeželska arhitektura. O novostih torej ne moremo govoriti, moramo pa povedati, da je slikar izpopolnil svojo paletu in da so njegove podobe dosegle barvno harmonijo, ki smo jo pred leti pogrešali.

Tako se nam torej nudi naslednji vtis o sedanji fazi Boštjanovega slikanja:

risba je zanesljiva, ponekod še zmeraj preveč realistično zvesta naravi. Barve so na najboljših podobah harmonično prilagojene motivu, le včasih še prodre manira »kulisnih« ploskev. Motivi so izrezi iz koroške pokrajine in domačijske risbe. Slikarsko-tehnično je Boštjan zelo soliden in s štimungo svojih krajin doseže tudi tisti čustveni odziv pri gledalcih, ki mu lahko rečemo umetniški učinek.

Do tu je vse v redu. Slikar si je s tem načinom dela ustvaril ime in ima brez dvoma tudi precejšnje število prijateljev in pristašev. Je pa v vztrajanju pri absolutni zvestobi krajinarstvu v takem stilu skrita tudi nevarnost, da bi se Boštjanov razvoj ustavil, saj on pejsažev ne pregne-

ta v sebi in ne oblikuje svojih, edinole njemu lastnih, »boštjanovskih« pokrajin, kakor poznamo npr. slanovske in čopičevske pokrajine, temveč se zadovoljuje z virtuožno reprodukcijo narave, ki jo je možno ob vsakem času zemljepisno točno lokalizirati. Če je dovoljeno uporabiti prispodobo, da gledajo likovni umetniki z zunanji in notranji očmi, potem je morda za Boštjana nevarnost prav v tem, če bodo pri njem navzven obrnjene oči popolnoma prevladale.

Ker pa je v trenutkih silovitega zagona že ustvaril podobe, ki niso z znanimi v nobenem sorodu, ker je v vročičnem ustvarjanju šel mimo klasičnih pravil slikanja in ker so te (resda redke) podobe komaj še v zvezi z realnostjo, za' o pa tembolj sugestivne, menimo, da se Boštjan lahko še razvija in da se mu ob tako razširjenih umetniških konceptih stagnacije ni bati.

n. r.

ALI SMO IZKORISTILI VSE MOŽNOSTI OBVEŠČANJA

O pomembnih stvareh, ki se godijo v naši železarni, pišemo sproti in ne izpustimo ničesar. Če pišemo zadosti poljudno ali preveč učeno, o tem bi se dalo govoriti. Če posvečamo zadosti pozornosti tistim drobnim človeškim vsakdanjostim, ki tvorijo včasih tričetrt življenja, je že veliko vprašanje. O delu občinske skupščine ne pišemo.

Čeprav naš list o vojaških skrivnostih še nikdar ni priobčil ne črke ne slike, prodajamo naš list le znotraj tovarniškega plota. Od začetka so se po trafikah čudili, zakaj nam ga ne bi mogli prodajati še oni, zdaj se ne čudijo več, ker je pač tako.

Ali ne pomeni to, da smo nekoliko enostranski? O tem se da govoriti, torej dajmo!

Delavci železarne smo vsak dan 8 ur. Ker delo ne teče v redu, če vmes misliš na kaj

drugega, smo teh 8 ur res samo delavci. Spimo od 6 do 8 ur. V preostalem času bi naj bili občani.

Ker je železarna ob mežiškem rudniku najmočnejše podjetje v dolini, zaškriplje v celi občini, če železarna dela z izgubo. Železarna ima plot in vratarje, občina jih nima, zato se pač ne zavedamo, da smo skoraj ves čas v njej. Naši otroci hodijo v vrtec in šolo, mi hodimo k zdravniku, se vozimo po dobrih in slabih cestah. Ali nam je jasno, koliko ima pri šolstvu in zdravstvu (pa na mnogih drugih koncih tudi) občina »prste zraven«? Nam je vseeno, kako gospodarji, kako se razvija, napreduje ali nazaduje?

No, to že ni več res. Vseh seveda ne zanima vse, vsakega nekaj pa gotovo: enega šport, drugega kultura, tretjega kaj drugega. Bi bilo odveč vedeti, kako se steka in potem deli denar za take življenjsko potrebne stvari? Najbrž ne.

Če torej tako gledamo na stvari, potem lahko našemu listu po vsej pravici očitamo, da gleda na svoje bralce enostransko kot na sodelavce železarne, ne vidi pa v njih občanov. Da bi objavljali suhoparne odloke, utrudljive kolone številčk (ki jih imamo sami preveč) in učene štrene, seveda ne gre. Aktualne in zanimive novice, napisane v preprostem jeziku, pa bi bile dobrodošle.

Morda bi kazalo razmisliti o tem — ali pa se kar lotiti dela!

-ar

HUMOR

Težko vprašanje

— Kdo bo ustavil neprestano zviševanje cen življenjskim potrebščinam?
— Hudič vedi, ko pa je v naših rokah!

V parku

— Me vzamete na kolena?
— Zakaj pa, saj vas sploh ne poznam?
— Ker je klop sveže prepleskana.

Ravnotežje

Na svetu je natančno toliko idealnih možkih, kolikor je zaljubljenih žensk.



Če bo dovolj prijav, bo naš turistični biro spet priredil izlet na celovško drsalno revijo

ŠPORTNE VESTI

SMUČARJI SO DOBRO PRIPRAVLJENI

Zima nam je tokrat res naklonjena in že zgodaj smo dobili kar precejšnjo količino snega — enim (zlasti najmlajšim) v veselje, drugim pa za jezo. Spet smo se lahko na lastne oči prepričali, kako smo pripravljani na kidanje snega, ampak to naj bo skrb tistih, ki so plačani za to, da ne bo spet kake zamere.

Smučarji so snega pač najbolj veseli, in to je razumljivo. Pa pogledjmo, kako so se na zimo kaj pripravili oz. bolje, ali so še pred snegom tudi mislili na zimo. Takoj je potrebno odgovoriti, da so, in to zelo pridno. Walzl hodi po dolini že od avgusta in skrbi za kondicijo mlajših tekmovalcev v Črni, Mežici in pri nas na Ravnah. Z vadbo na snegu bo pozimi seveda še bolj intenzivno nadaljeval, zato lahko zapišemo, da je alpska šola pripravljena pričakala prvi sneg. Prav tako je tudi s tekaško, ki je žal zaenkrat samo na Ravnah. Kaj pa funkcionarji?

Strokovni odbor za smučanje pri občinski zvezi za telesno kulturo, ki ga vodi Tone Potočnik, je imel že oktobra sestanek z vsemi predstavniki smučarskih klubov in telesnovzgojnih učiteljev, kjer so obravnavali delovni program za letošnjo zimo. Pri tem so seveda upoštevali tudi republiški koledar in se domenili za organizacijo večjega števila prireditev, od katerih vam bomo nakazali samo nekatere, z namenom, da si jih tudi ogledate.

18. 1. 1969 — nočni slalom za člane in starejše mladince v Črni,

19. 1. 1969 — Kristlov veleslalom za vse kategorije (razen pionirjev) Črna,

26. 1. 1969 — tradicionalno obmejno srečanje v veleslalomu za vse kategorije (razen pionirjev) v Mežici,

od 2.—12. 2. 1969 — posamezna šolska prvenstva v vseh krajih naše doline,

2. 2. 1969 — consko pionirsko prvenstvo za vse kategorije (Slovenj Gradec ali Prevalje),

8.—9. 2. 1969 — republiško prvenstvo v slalomu in veleslalomu za ml. mladince in mladinke v Mežici,

12. 2. 1969 — občinsko šolsko prvenstvo v veleslalomu v Črni,

12. 2. 1969 — občinsko šolsko prvenstvo v tekih na Prevaljah,

12. 2. 1969 — občinsko šolsko prvenstvo v skokih v Črni,

pred 15. 2. 1969 — consko prvenstvo za pionirje v tekih na Ravnah,

15. 2. 1969 — republiško prvenstvo za pionirje v tekih na Ravnah,

16. 2. 1969 — republiško pionirsko prvenstvo v veleslalomu za vse kategorije na Ravnah.

Lahko se zgodi (ko to pišemo, datum še ni znan) da bo v času od 15. januarja do 15. februarja republiško prvenstvo v skokih za pionirje in republiško prvenstvo v skokih za člane. To pa lahko zapišemo, da bodo skoki v obeh kategorijah v Črni!

O tekmovanjih v mesecu marcu, katerih bo na našem koncu še vedno dovolj, o rezultatih naših tekmovalcev in o tem, ali bodo vsa najavljena tekmovanja res potekala po sporedu, pa vas bomo seznanili v prihodnji številki Informativnega fužinarja.

TUDI ŠAHISTI SO ZELO DELAVNI

Zimski čas je bil včasih samo v znamenju smučanja in sankanja. Počasi so to spreminjali in pri nas na Ravnah so te spremembe še bolj vidne. Še pred leti si bi težko predstavljali, da boš na Ravnah lahko smučal in plaval isti dan, skoraj isto uro (po žičnici dol, pa v bazen). Danes je to resnica, stara stvar, sama po sebi umevna.

O plavalcih danes ne bi govorili, kljub temu da se pripravljajo na zimsko prvenstvo, niti ne o namiznoteniških igralcih (člani so izpadli iz I. republiške lige, ženske pa se bodo potegovale za vstop v I. zvezno ligo), ki so tudi pozimi bolj aktiv-

ni, ampak o šahistih, ki si zaradi svoje dejavnosti zaslužijo malo več prostora.

Strokovni odbor za šah pri ObZTK, ki ga vodi Franc Tušek, je zelo delaven in je že leta 1968 organiziral veliko tekmovanj — največ od vseh strokovnih odbo-rov. Tudi za letošnjo sezono, ki je prav sedaj v največjem razmahu, je ta odbor pripravil okrog 30 tekmovanj (predvsem turnirjev) v krajih naše občine. O teh tekmovanjih boste pravočasno obveščeni preko plakatov, kljub temu pa vam želimo naštetih nekaj tistih, ki se časovno ujemajo z izdajo Informativnega fužinarja.

19. 1. 1969 — dvoboj Ravne—Slovenj Gradec,

26. 1. 1969 — začetek članskega prvenstva posameznikov,

9. 2. 1969 — občinsko ekipno pionirsko prvenstvo,

14. 2. 1969 — občinsko prvenstvo za ženske.

Poleg teh tekmovanj namerava strokovni odbor za šah organizirati 15. 2. 1968 seminar za šahovske sodnike in organizatorje šaha z namenom, da bi šahovsko igro med našo mladino in tudi med starejšimi ljudmi še bolj popularizirali.

Tudi o rezultatih naštetih tekmovanj bomo poročali v naslednji številki in vas seznanili s sporedom za naprej.

NOV STROKOVNI ODBOR PRI ObZTK

Pri občinski zvezi za telesno kulturo je bil lani decembra ustanovljen nov odbor, in sicer gradbeni odbor, ki ga sestavljajo: inž. Verčko, inž. Kostanjevec, inž. Gorjanc, inž. Mezner in geometer Stres.

Naloga odbora bo v prvi vrsti strokovna pomoč pri gradnji in popravilu športnih objektov v vseh krajih naše doline in zasledovanje, ali se sredstva iz lota in športne napovedi, ki jih ObZTK razdeljuje med posamezna društva, res smotrno uporabljajo za popravilo in izgradnjo športnih objektov.

Odbor je na svojem prvem sestanku potrdil za predsednika inž. Vrečka in že pregledal dokumentacijo za igrišče minigolfa, ki bi ga ObZTK Ravne začela graditi, če bo našla ustreznega partnerja. Dogovarjali so se tudi o improviziranem drsališču, o katerem pa več v drugi številki, če ga do 15. januarja še ne bo.

ŠOLSKO ŠPORTNO DRUŠTVO TUDI NA MEŽIŠKI ŠOLI

Decembra lani so tudi na osnovni šoli v Mežici ustanovili svoje športno društvo. To je predvsem zasluga dveh delavnih telesnovzgojnih učiteljev, ki sta krepko pri- jela za delo, in seveda tudi posledica razumevanja učiteljskega zbora na čelu z ravnateljem. Volja in hotenje šolarjev pa je seveda botrovalo taki odločitvi. Vsem skupaj čestitamo in želimo močno in delovno športno društvo.

Sedaj imamo v naši dolini 5 šolskih športnih društev, ki so vzkli v enem letu (1968). Ali bodo še ostale 3 šole (črnska osnovna, mežiška rudarska in posebna ravenska) v letu 1969 uspele tudi na tem področju? Če bo volja, prav gotovo! Tudi na teh šolah si otroci želijo svoje društvo.



Naši strelci

Foto: B. Kajzer

-ate-

PRIZNANJE ZA DELO

Na slavnostni seji namiznoteniške zveze Slovenije ob slovenski proslavi 40-letnice namiznega tenisa v Jugoslaviji je predsednik NTZS Peter Dular v Murski Soboti podelil zaslužnim igralcem in funkcionarjem spominske značke in diplome. Z našega konca so bili te časti deležni Jožica Ačko, Erika Krajger (sedaj Lesnik), Ivanka Petrač (sedaj Mesec), Rozika Winkler, Marjan Ažman, Bogo Auprih, Rudi Krebs, Otmar Leš, Ivo Mlakar, Tone Maklin, Andrej Pandev, Ludvik Bauče, Robert Jamšek in Jože Šater.

Na skupni seji predsednikov strokovnih odborov in sekretariata občinske zveze za telesno kulturo, ki je bila ob koncu lanskega leta, je predsednik ObZTK Ravne podelil vsem predsednikom strokovnih odborov in vsem članom sekretariata ObZTK knjižico dr. Franca Sušnika »In kaj so ljudje ko lesovi«.

Sušnikove koroške zapise je tako prejelo 25 zaslužnih športnih funkcionarjev občinske zveze za trud in delo pri razvoju telesne vzgoje v naši dolini.

Prvim in drugim tudi mi iskreno čestitamo.

STRELSTVO

22. decembra je bilo na Ravnah tekmovanje mladinskih ekip naše občine v streljanju z zračno puško za pokal armade. Udeležile so se ga ekipe JNA iz Črne, Gradis - Ravne, osnovna šola Prevalje, osnovna šola Ravne, gimnazija Ravne, aktiv Reka, mladinske ŠD »Knez Pepi« in mladinci železarne.

Pokal je drugič osvojila ekipa železarne s 722 krogi pred ekipo JNA s 553 krogi in ZMS Reko s 537 krogi. Med posamezniki je bil vrstni red tak: 1. Anton Špegel — železarna, 163 krogov, 2. Alojz Mori — železarna, 150 krogov, 3. Ivan Gerdej — železarna, 148 krogov, 4. Stevan Prenkov — JNA, 142 krogov.

Predstavnik občinskega komiteja ZMS je obdaril pripadnike JNA in jim čestital za njihov praznik. Prvoplasirane ekipe so prejele knjižne nagrade in diplome.

V počastitev dneva JNA je občinski strelski odbor Slovenj Gradec organiziral srečanje občinskih ekip koroške regije. Tekmovanja so se udeležile ekipe: Radlje I, Radlje II, Slovenj Gradec in Ravne. Ekipe iz Dravogradu ni bilo.

Prehodni pokal je osvojila ekipa strelcev z Raven, druga je bila ekipa strelcev Slovenj Gradca, tretja ekipa Radlje I in četrta ekipa Radlje II.

-ervi-

JOŽE KOLMANČIČ

Nemo in potrjih src stojimo pred krsto dragega prijatelja in zvestega tovariša Jožeta. Kruta smrt je razbila mlado družino. Ženi je vzela moža, otrokoma pa ljubečega očeta. Kot je naravno razumljiva vez med bitjem in prenehanjem vsakega življenja, tako nerazumljiva nam je prezgodnja smrt človeka, ki smo ga imeli tako radi.

Pred 33 leti in 228 dnevi se je naš Jože rodil v sončni Prlekiji kot prvi otrok številne družine. Bil je viničarjev sin. Težka so bila leta njegove rane mladosti. Ponižanje in pomanjkanje sta mu bila spremljevalca otroških let. Doraščal je med vojno in po vojni, ko so bila huda leta.

Deček s 14 leti je šel z revnega doma. Taka je pač usoda proletarskih otrok. Doma so ostali starši, petero mlajših sester in bratov. Jože je šel na Ravne in se v metalurški industrijski šoli začel učiti za livarja. Bil je bister in marljiv učenec, dober prijatelj in zvest tovariš. Hkrati, ko se je izučil, je postal predsednik mladinske organizacije. S svojo plačo je sestram in bratom pomagal na težki poti do samostoj-



nega življenja. Bil je dobrega srca in poln razumevanja pomoči potrebnim. Zelo si je želel, da bi sestre in bratje imeli lepšo mladost, kot je bila njegova.

Pokojni Jože je bil več kot samo dober in priden delavec. Povsod se je vključil, kadar je bilo treba in kjer je njegova pomoč bila zaželena. Družbenopolitične organizacije so ga cenile kot bistrega in sposobnega organizatorja. Bil je pravi mož za učinkovite akcije in vzoren komunist s širokimi obzorji. Ni poznal besed: to se ne more, ono se ne da.

Bil je tudi aktiven športnik in rezervni oficir JLA in še bi lahko našteval njegovo marljivost in prizadevnost v številnih družbenopolitičnih organizacijah in društvih.

Ko je končal šolo za visoko kvalificirane delavce železarne Ravne, se je poročil s Korošico. Ravne so postale njegov drugi dom. Naprej je neumorno delal poleg rednega dela v organizacijah in društvih. Od leta 1961 do 1965 je bil najmlajši predsednik občinskega odbora Socialistične zveze delovnega ljudstva za občino Ravne na Koroškem. V letih 1963 do 1967 pa je bil član najvišjega predstavniškega organa Socialistične republike Slovenije — poslanec republiške skupščine. Njegova pot je pot revolucionarja, borca za lepše in srečnejše dni in Jože je bil prvi med svojimi vrstniki na tej težki in svetli poti.

Ko je v soboto hodil s puško po Gori in užival v prelestni lepoti zime, ni vedel, da je bil zadnjič v njenem objemu. Poslednjič se je poslovil od divjačine, lovske kočice in mogočne Gore. Ni vedel, da ga nikoli več ne bo. Nikoli več! Kako težki sta ti besedi in kako težko bi bilo slovo, če bi se ga zavedal.

Dragi Jože! Zla usoda je hotela, da si poslednjič s krvjo oškropil pot, po kateri si tolikokrat hodil, ko si bil še učenec. Pet čudnih četverk je takrat pokazal tahimeter v avtomobilu, v kotuljskem zvoniku pa je ura bila pol osem zvečer, ko si umrl. Tvoja Gora se je že prej zavila v sivo, žalostno kopreno.

Točno 24 ur prej si na zasedanju delavskega sveta železarne Ravne ob sprejemanju plana proizvodnje za prihodnje leto

rekel takole: »S sprejemanjem plana proizvodnje, realizacije in prodaje sprejemamo eno najvažnejših odločitev za naše delo v prihodnjem letu, hkrati pa veliko odgovornost vodilnih ljudi in vseh sodelavcev naše delovne skupnosti. Za obrat livarno je predlog plana realen in dosegljiv, le naročila je treba oskrbeti.«

Pogumne besede, da je plan dosegljiv, so modro povezane s skrbjo, če bo delo, če bomo imeli naročila. Tako je govoril naš Jože poslednjič v delavskem parlamentu železarne Ravne, kot da ima povedati nekaj pomembnega in hkrati velikega. Z njegovo smrtjo so nam te besede ostale njegova oporoča. In 24 ur pozneje, ko je to povedal, ga ni bilo več med živimi.

Dragi Jože! Tu smo ob tebi. Vsi tvoji prijatelji in tovariši smo tu, pa žena in otroka, starši, sestre in bratje so tu. Veliko nas je, ki smo te ljubili, in dosti jih je, ki so te imeli radi.

Za vse dobro se ti v imenu nas vseh zahvaljujem. Poslednjič ti izrekam globoko hvalečnost za tvoje plemenito delo.

Gora bo ostala tvoj nemi stražar. Obsijana v zarji zahajajočega sonca te bo vedno pozdravljala. Mi te bomo ohranili v trajnem spominu. Temni lesovi naj ti pojo večno pesem koroške zemlje.

ZAHVALA

Ob bridki in nenadomestljivi izgubi dragega moža, očeta, sina, brata in svaka Jožeta Kolmančiča se iskreno zahvaljujemo vsem sorodnikom, prijateljem, sodelavcem in znancem, ki so ga spremljali na njegovi zadnji poti, izrekli številna sožalja, položili vence na njegov poslednji dom in nudili nesebično pomoč ob težkih urah.

Iskrena hvala skupščini občine Ravne, komiteju občinske konference ZKS, obč. konferenci SZDL, obč. zvezi za telesno kulturo, obč. komiteju Zveze mladine, obč. organizaciji ZZB, ZROP, ZVVI, obč. sindikalnemu svetu in republiški konferenci SZDL Slovenije.

Posebno pa se zahvaljujemo sindikalni podružnici in upravi železarne Ravne, livarjem, lovcem, koroškemu oktetu, godbi, domu železarjev, gozdni upravi, krajevni skupnosti Prevalje in njegovim tovarišem za tople poslovilne besede, ki so orisale njegovo življenjsko pot in počastile njegov spomin.

Zalujoči žena Hilda s hčerškama, brat Tone z družino in ostalo sorodstvo

V ZVEZO KOMUNISTOV SPREJETI
NOVI ČLANI

7. decembra 1968 je občinski komitej ZKS Ravne sprejel 33 novih članov v vrste Zveze komunistov. Večina med njimi so mladi ljudje, ki so jih za sprejem predlagali mladinski aktivisti. Iz železarne in šolskega centra je bilo sprejetih 13 novih članov: Anica Zdovec, Milutin Cvetkovič, Savo Peulič, Jakob Jelen, Srečko Krajnc, Janko Novinšek, Marjan Pečovnik, Janez Rus, Marija Rus, Tomaž Kern, Stanko Pissar, Rajko Železnik in Darko Pernek.

Na dan sprejema je bil organiziran krajši seminar, na katerem so udeleženci na kratko seznanili s stanjem, problemi in perspektivami gospodarstva in družbenih služb v naši občini, nadalje z nalogami, metodami in oblikami delovanja organizacije ter s prehojeno potjo težkega ilegalne-

ga in revolucionarnega boja ZK s posebnim poudarkom na partijski celici »Sever« — prvo v naši dolini.

Na svečani sprejem so bili povabljeni ter so se ga udeležili najvidnejši predstavniki političnega, gospodarskega in kulturnega življenja v občini. S sprejemom novih članov smo obenem dostojno počastili VI. kongres ZK Slovenije, ki je bil od 9. do 11. decembra 1968.

Ko čestitamo novo sprejetim tovarišicam in tovarišem, jim želimo, da bi se čimbolj aktivno in ustvarjalno vključili v delo naše organizacije ter vnesli novega poleta in duha v ustvarjalno aktivnost na vseh toriščih družbenega življenja.

a. o.

OBRATNE NEZGODE V DECEMBRU 1968

Štefan Pečovnik, kovačnica — železna stolica se mu je zvrnila na desno roko in mu poškodovala palec.

Franc Roger, gradbeni remont — žerjavna veriga ga je udarila po kolenu desne noge.

Silvo Kresnik, topilnica — pri ravnanju svornika se je s kladivom udaril po kazalcu leve roke.

Milan Krajnovič, čistilnica — ulitek se mu je skotalil na desno roko in mu poškodoval sredinec.

Ivan Ranc, vzmetarna — vez vzmetnega jekla se mu je sesula na levo roko in mu poškodovala palec.

Ivan Orter, špedicija — pri razkladanju s kamiona mu je leseni zaboj padel na nart desne noge.

Adolf Hirtl, valjarna — levo nogo je dobil pod mehanizem za zalaganje palic in si poškodoval prste.

Matevž Dežman, špedicija — tekalno kolo se mu je skotalilo na desno roko in mu poškodovalo sredinec.

Ivan Jenžek, kovačnica — gredice so se mu porušile na levo nogo in mu poškodoval nart.

Slavko Gregorc, topilnica — ko je vlekel voz, mu je spodrsnilo, pri tem je padel in si poškodoval glavo.

Alojz Golob, kovačnica — pri popravilu stiskalnice se mu je železna plošča nagnila ter je dobil desno nogo pod njo. Pri tem si je poškodoval nart.

Alojz Cerar, mehanska obdelovalnica — pri vpenjanju strgarskega noža mu je ključ spodrsnil in si je pri tem poškodoval kazalec desne roke.

Ivan Štruc, strojni remont — pri montaži sklopke na transmisiji mu je ta zdrknila in udarila v drugo sklopko. Pri tem mu je poškodovalo prstaneč na levi roki.

Jožef Topolovec, topilnica — pri padcu z lestve si je poškodoval desno nogo v kolku.

DECEMBRA SO NASTOPILI DELOVNO RAZMERJE

Feliks Proprat — KV, Ivan Božič — PK, Janko Zakeršnik — KV, Ernestina Jesenek — SS, sprejeta za določen čas.

ODŠLI IZ PODJETJA

Rok Zagernik — KV, Vitold Sušec — PK, Ferdinand Rus — NK, Branko Čam-

pa — KV, Franc Breg — KV, Roman Rudolf — NK, Jože Vivod — PK, Mirko Germadnik — KV, Edvard Plesivčnik — PK, Ivan Modrej — PK, Adolf Prošt — NK, Josip Kovač — KV, Ciril Konšak — NK, Danica Urnaut — NK, Avgust Ramšak — KV, Jože inž. Kert — VSS, Jože Kolmančič — VK, Viktor Kastelic — NSS, Marjan Lorenci — SS.

PARK ALI PUŠČAVA

Na svetu se menda človeku skoraj ne more zgoditi kaj hujšega kot to, da otopi. Pomnim, da so v razmaku nekaj let skoraj vsi, ki na Ravnah kaj pomenijo, kdaj dvignili svoj glas v obrambo parka. Celotna maturitetna naloga je bila napisana o njem, o redkih vrstah njegovega drevja. Bilo pa je bob ob steno. Vandalizem in sekira pustošita v njem naprej, ljudje pa, ki bi lahko udarili z roko po mizi, so, vse kaže, otopeli, po domače — »scágali«.

Z občine se vidi v park — pa nič, direktor Klančnik stanuje skoraj v njem — tudi nič, biolog prof. Golčer, ravnatelj gimnazije, gleda z druge strani, urbanisti in dr. Sušnik — nič; vse je scágalo, otopelo, resigniralo.

Drevje v parku se suši, da je strah, in ker za bolno drevje ni zdravnika, mora pasti, da je še vsaj kakšna korist od tega. Če se železarna in rudnik v strahu pred stroški pričkata, ali na Ravnah uničuje drevje žerjavski ali domači plin, se temu seveda lahko reče bodisi sofistika ali cinizem ali pravda za oslovsko senco, ko ni ne pravde ne osla ne sence nobenemu zares mar.

Toda — neke vrste drevja so bolj odporne proti delovanju plina kot druge. Pa mi naj, prosim, kdo pove, ali obstaja načrt za sanacijo našega parka, in če je, v katerem predalu leži. Naj mi še kdo pove, koliko dreves je bilo v parku doslej posekanih in koliko zasajenih.

In naj mi naposled še kdo pove, ali športniki, ki tako ljubosumno varujejo svoj



Opustošenje

Naša upokojenca

Peter Kolar, roj. 26. junija 1922, zaposlen v železarni od 1. aprila 1938 s presledki, nazadnje kot žagar na krožni žagi v valjarni. Inval. upok. 31. dec. 1968



Marcel Antonič, roj. 13. marca 1908, zaposlen v železarni od 1. novembra 1947 s presledki, nazadnje kot ključavničar v mehanični delavnici. Os. upok. 20. dec. 1968

novi stadion, res ne bi mogli razumeti, da bi kdo drug rad enako ljubosumno varoval park? Ali ne bi samokritično razumeli, da je za ravenske potrebe in kvaliteto dovolj eno nogometno igrišče, medtem ko profesionalci res potrebujejo še pomožna? Mislim, da bi.

Če pa nimamo vsi skupaj nič posluha za tako naravno dragocenost, s kakršno bi se povsod drugod po svetu postavljali, potem to lepo na glas povejmo.

Marjan Kolar

OPRAVIČILO IN VOŠČILO

Naše uredništvo je ob novem letu prejelo mnogo čestitk, odgovorilo pa ni skoraj na nobeno.

Lani je železarna delala z izgubo, zato smo začeli štediti povsod — tudi pri številu čestitk. Merodajni so službi za tovarniški tisk črtali skoraj vse.

Zato se vsem urednikom tovarniških glasil, s katerimi zamenjujemo liste, prijateljem in zvestim sodelavcem obeh Fužinarjev opravičujemo in jim z zamudo, pa tembolj od srca voščimo

SREČNO IN USPEŠNO NOVO LETO 1969

Urednik

Z A D O B R O V O L J O

Ženski pogovor

— Da, da! Tudi jaz sem nekoč imeia svoj ideal...

— Kje pa je zdaj?

— Poročila sem se z njim.

Nasvet

Star brivec uči vajenca, ki se pripravlja, da bo obril svojo prvo stranko:

»Dobro pazi, Franček, najvažnejše je, da se ne urežeš!«