

## „Mali kruhek“ v Škofji Loki in okolici.

Rajko Ložar — Ljubljana.

Med poglavitne lastnosti ljudske umetnosti in obrtnosti sodi gotovo ta, da ga ni predmeta, ki ga fantazija preprostega umetnika ne bi skušala čim bolj oplešati in oblikovno poplemeniti. Dvojno je poreklo tega dejstva. Na eni strani skuša preprosti človek, kakor vsak človek sploh, napraviti predmet s tem, da mu da lepšo obliko in ga okraši, vrednejši in ga nekako dvigniti iz navadnosti in banalnosti; bil bi to izraz onega prastarega nagona, ki tiči v človeštvu in ki se uveljavlja zlasti v estetskem okraševanju predmetov. Po drugi strani pa velika večina teh plemenitejših oblik in okrasov temelji na prastarih prvinah. Nekoč, pred stoletji in tisočletji, ko je bilo še razvito magično kulturno mišljenje, so te posebne umetniške oblike imele jako važno verstveno vlogo in pomen. V teku zgodovinskega razvoja človeštva so se ti pomeni bolj ali manj izgubili in se danes skoro nikjer, razen v znanstvenem obravnavanju, ne zavedamo več, da so tedaj razne umetne oblike, živalske figure, razne barve, recimo rdeča itd., imele prav poseben, lahko rečemo kulturno - verski pomen. Kljub temu pa je ostala tu in tam stara izredna oblika in v današnjem narodoslovju imamo vse polno primerov za to.

Med gradivo, ki se ga ta okraševalni estetski nagon preprostega ljudstva prav tako dotika in polašča, ki pa je zadržalo tudi še mnogo onih prastarih pomenskih elementov, sodi tudi pecivo najrazličnejših oblik in to ne na zadnjem, temveč skoro na prvem mestu. Radi tega je razumljivo, da je študij form, ki jih kaže pecivo, pri raznih narodih in v raznih deželah zelo važna panoga narodoslovnega raziskavanja. Na slovenskih tleh poznamo tako blago zlasti pod imenom »mali kruhek«, ki ga peko še danes v Škofji Loki in njeni okolici. Nekoč so ga pa tudi v drugih krajih naše domovine (n. pr. v Železnikih, v Kamniku itd.). Vendar je ta oblika peciva samo en del one ogromne množice peciva v obliki raznih figur, imenujemo ga podobnjaki, ki še danes živijo v našem narodu in ki temelje v prastarih običajih dotičnega predela.

Namen našega spisa ni bil obdelati to zanimivo gradivo v celoti, ker bi bilo to v kratkem času in na tesnem prostoru popolnoma nemogoče. Med študijem se je namreč izkazalo, da je tudi naš »mali kruhek«, čeprav je izmed vseh naših folklorno važnih peciv sorazmerno še najbolj znan, doslej še popolnoma neobdelan. Ker pa je še obstoječih delavnic »malega kruhka« vedno manj in ta obrt sama od leta do leta bolj izumira, je bila glavna dolžnost, da se ozremo zlasti na one delavnice, kjer se pecivo še danes izdeluje. Poleg teh smo, naravno, morali navesti tudi starejše nam znane zbirke modelov in peciva, ker so se pokazale za študij gradiva zelo važne. Metodično bi bilo k spisu pripomniti, da

se v njem loči ornamentalna in dekorativno - umetniška stran peciva od mitološko - pomenoslovne in da za vsako izmed njiju odgovarja poseben avtor.<sup>1</sup>

## I. Splošno o „malem kruhku“.

»Mali kruhek« je lep, gorenjsko-škofjeloški izraz za vrsto peciva, ki se pripravlja iz moke, medu, primesi popra in podobnih začimb. Vendar ta izraz nikakor še ne pomeni, da imamo tudi v resnici eno samo obliko »malega kruhka«. Dejanski obstoji še danes v Škofji Loki in povsod, kjer se to pecivo izdeluje, toliko receptov, kolikor je gospodinj, ki se s tem bavijo, kar je popolnoma razumljivo, ker konec koncev je m. k. zadeva individualne kuharske in slaščičarske umetnosti. Obliki »malega kruhka« se na ta način še nekako najbolj približuje pecivo, ki ga izdelujeta Kobal in Šink v Škofji Loki, Grošelj v Selcih ter Železniki in Dražgoše. Nasprotno pa so recepti, po katerih pečejo »mali kruhek« v uršulinskem samostanu v Škofji Loki in v Ljubljani, dokaj različni od imenovanih in se izdelek po mnenju dotičnih gospodinj ne more več prištevaty k vrsti »malega kruhka«. Zlasti pecivo iz uršulinskega samostana v Ljubljani je tako različno od prej imenovanih, da nosi bolj upravičeno ime poprovec (der Pfefferkuchen). Kuharska, odnosno slaščičarska stran peciva pa nas v pričujočem članku ne zanima toliko in jo prepuščamo tozadevnim strokovnjakom.<sup>2</sup>

<sup>1</sup> Kot poglavje narodopisnega študija »mali kruhek« doslej pri nas še ni bil obdelan. Pok. Stanko Vurnik pa je med drugim zbiral tudi gradivo za študijo o njem in je dal v ta namen odliti v mavcu več modelov iz Etnografskega muzeja. Vendar ga je prehitela smrt, da namena ni mogel izvršiti. »Mali kruhek« se mimogrede omenja v novi knjigi J. Karlovska, Slovenski ornament, Ljubljana 1937, str. 19. Reprodukcijske št. 33—35 so narejene po modelih iz Sadnikarjeve zbirke v Kamniku. V »Zeitschrift für österreichische Volkskunde«, Wien, Jg. XII, 1906, str. 159, piše o modelih »malega kruhka« na Slovenskem Otto Jauker, objavljač nekaj primerov v risbi (mož s košem, v katerega je nagrabil otroke, ptica (gl. str. 181) ter srce z IHS in dvema goloboma). Spisa Walterja Schmidta, ki ga Jauker istotam navaja, ni bilo mogoče dobiti, ni pa izključeno, da misli Jauker poročilo W. Schmidta o prirastku etnografskih zbirk našega muzeja l. 1906., Landesmuseum Rudolfinum in Laibach, Bericht für das Jahr 1906, str. 16, kjer so reproducirane risbe istih modelov kot v Jaukerjevem članku.

<sup>2</sup> Naziv »mali kruhek« v pomenu der Pfefferkuchen velja po povedanem za izdelke obeh samostanskih kuhinj. Uršulinke v Ljubljani rabijo n. pr. za svoje pecivo izraz poprovec. Med pecivom samostanskih in svetnih hiš vlada velika razlika ravno v pripravljanju testa; ker samostani recepte skrbno čuvajo, ni mogoče ugotoviti, v čem ta razlika obstoji, vendar pa igra važno vlogo primes medu in drugih začimb. Tudi se v samostanih porablja menda zmleta in že v pecivu predelana moka, dočim se v svetnih hišah naravna. Zato se izdelki svetnih hiš imenujejo »mali kruhek« v pomenu »der Lebkuchen« ali »Lebzelt« in ni popolnoma pravilno, če ponekod imenujejo to pecivo »Pfefferkuchen«. Na samostansko pecivo gledajo Ločani kot na blago, ki sploh nima nič opraviti z »malim kruhkom« svetnih hiš in ga tudi imenujejo »nunski lect«. Iz raznih drugih izjav, ne samo v Loki, pa je bilo mogoče razvideti, da ni več nikake jasnosti o tem, kaj je »mali kruhek«, kaj lect in podobno. Med poseameznimi vrstami in njih imeni danes ni več točnih meja.

»Mali kruhek« je tedaj izraz za ogromno zvrst peciva, ki prihaja na mizo preprostega in meščanskega človeka posebno v zvezi s prazniki cerkvenega leta. Toda tudi ob drugih prilikah ima pecivo važno vlogo, tako zlasti ob svatbah, zarokah, obletnicah, jubilejih in podobno. Nekoč je to in tako pecivo na mizi gospodinjev brez dvoma imelo še večji pomen, zlasti razni izdelki marcipana. Omenjamo, da pri naštevanju jedi, ki morajo priti na mizo ob slavnostni pojedini, izgubljeni sin v Drabosnjakovi igri istega naslova imenuje tudi hleb marcipana, iz česar sledi, da je bila slaščica tedaj v navadi. Za enak pomen »malega kruhka« bi imeli še danes mnogo dokazov iz raznih šeg in običajev našega ljudstva.

Glede na tehniko oblikovanja testa ločimo dve veliki vrsti: 1. »mali kruhek«, ki se napravlja, oz. odtiskuje po izrezljanih modelih in 2. »mali kruhek«, ki se napravlja s prosto roko, na roko. Pri prvi skupini ima glavno vlogo forma ali model, v katerem se nahaja izrezljana ali izmodelirana figura (pod. 8). Gospodinja s pestmi natlači testo v izrezljano in izdolbeno figuro, da se na ta način zapolnijo vse zareze in izdolbine, ponekod pa se poslužujejo tudi manjših desak. To se godi še danes v delavnicah, kjer nimajo stiskalnic, pri Plehanu v Ljubljani pa še hranijo stiskalnico, s katero so svoj čas modele pritiskali na testo. Tako izoblikovana testena masa se nato dene v peč in se potem v posebnih okolnostih peče, oz. suši; izgotovljeno pecivo lahko traja mnogo časa, ne da bi se pokvarilo.

Pri drugi skupini nastajajo vse oblike in figure brez modelov; gospodinja izdeluje razna srca, hlebčke, živalske figure itd. le po fantaziji in s spretnostjo svojih rok. Za posebne figure, recimo razne zvezde, ubode in podobno, se rabi specialno orodje, spiralni in drugi linearni okras na pecivu pa nastajajo navadno na ta način, da se silno tenko povajljane dolge testene niti pokladajo na kos, čigar površina se z njimi na različne načine preplete. Kruh, napravljen s prosto roko, zahteva večjo fantazijo in spretnost v oblikovanju in je radi tega pecivo neredko izpostavljeno nihanju kvalitete, ne samo od strani recepta, temveč tudi glede ornamentalnega okrasja. Kruh, napravljen iz modelov kaže v nasprotju s tem večjo konservativnost form in kvalitete.

## II. „Mali kruhek“ iz modelov.

V sledečem pregledu omenjamo najprej one delavnice, ki še danes peko kruh po modelih, nato pa nekatere zbirke form, ki so že dolgo časa izven prometa. Da bi svoja izvajanja čim bolj ponazorili, smo mnogo pozitivnih odtisov form reproducirali v fotografskem posnetku. Važno je pri tem pripomniti, da se zlasti za obstoječe delavnice nismo posluževali mavčnih odlitkov, temveč originalnega peciva, ki nam pokaže formo in okras v popolnoma drugi luči, nego mavčni pozitiv. Eksaktna študija o pecivu bi nujno morala tudi one modele, ki jih hranijo razne muzejske in privatne zbirke, obravnavati samo na podlagi resničnih, v testu izvršenih pozitivnih oblik.

Delavnice. 1. Prva skupina izvira iz Škofje Loke. Javnosti je morda radi tega bolj znana, ker se blago iz te delavnice okrog božiča in velike noči prodaja na ljubljanskem trgu. Pri hiši, po domače »pri Rokovem Tinetu« (Novo predmestje št. 5), peče »mali kruhek« Marija Kobal, vdova po Tinetu Kobalu. Na njenem domu slaščic niso pekli, temveč poteka ta navada od moževe strani. Domačija pokojnega Kobala je stala do l. 1929. na Puštalu, kjer je Tine Kobal (rojen 1863, umrl 1933) pomagal peči kruh že kot 7 leten deček svoji materi (rojeni 1834). Mati pa je prevzela navado od svojih prednikov. Pri možu se je naučila peke žena in z večjo ali manjšo upravičenostjo lahko trdimo, da se pri tej hiši peče mali kruhek že od začetka 19. stoletja do danes.

Pri hiši hranijo še danes okoli 30 lesenih modelov, prvotno pa jih je bilo več, ker jih je nekaj šlo na Ogrsko, nekaj pa v Ljubljano.<sup>3</sup> Modeli so iz lesa medične češplje in hruške salcburgerice ter so v glavnem še dobro ohranjeni. Pretežni del ima izrezljano formo samo na eni strani, nekateri pa na obeh. Kdo je forme izrezljal? Marija Kobal pravi, da je večino danes pri hiši še nahajajočih se modelov napravil pokojni mož sam, ki je bil sicer po poklicu sobni slikar, a se je mnogo bavil z ornamentiko, delal med drugim tudi načrte za hiše ter je bil sploh podobarsko aktiven. Še danes so v rodovini trije moški potomci dobri risarji. Motivov si ni izmišljal sam, nego je hodil ponje v cerkev, kjer se je zlasti inspiriral pri ornamentiki oltarnih prtov in cerkvenih posod. Okoli l. 1883., ko je bil star 20 let, je napravil Tine zadnji model. Med prvimi pa je izrezljal tri forme in sicer: velik hlebček z monstranco (pecivo hranijo, model izgubljen), srce s kelihom (model je še tu) ter zvezdo (pecivo hranijo, model izgubljen).

Nekateri modeli pa so pri hiši tujega izvora, čeprav se nikdo več ne spominja tega, od kod so prišli. Le to vedo, da je nekoč Tine pripovedoval, da je več modelov kupil od nekega tujca. Tujega izvora so sledeči modeli: 1. sv. Miklavž v obeh oblikah, 2. jelen (pod. 1 zgoraj levo), 3. jelen (pod. 1 zgoraj desno), 4. zvezda (pod. 2). Kruh so pekli in ga še peko največ okrog dneva sv. Miklavža (za to priliko posebno živali, n. pr. jelena), dalje za božič in sv. tri kralje. V poštev je prihajalo pecivo tudi ob raznih svatbah, pogoste odjemalke pa so dekleta, ki kupujejo srca, katera poklanjajo fantom. Blago se je razpečavalo posebno po Poljanski dolini ter po Gradaškem, t. j. okolici Polhovega gradca.

Tipologični inventar te delavnice obsega sledeče podobe: 1. človeško figuro, 2. živalsko figuro, 3. razne abstraktne oblike in predmete.

1. Človeška figura. Sv. Miklavž v dveh variantah, večji 21 cm visok, manjši 16,5 cm. Manjša figura brez škofovske palice. Dekle v narodni noši, 16,5 cm vis. Dve ženski figuri skupaj, 11 cm vis. Pokrivalo imata v obliki avbe. Otrok, punčka v povojih, 26 cm vis. 2. Živalske figure. Jelen v dveh variantah, večji (pod. 1 zg. l.), 18,5 cm vis., manjši (pod. 1

<sup>3</sup> Izmed modelov, poslanih sestri na Ogrsko, omenjam jezdeca na konju in vojaka s puško ter napoleonsko čako. V Ljubljani je Kobalove modele hranil pok. profesor Jesenko.

zg. d.), 10,5 cm vis. Večji stoji na travniku, ki je poln cvetic. Zajec (pod. 1), 5,5 cm vis., konj (pod. 1), 9,5 cm vis., petelin (pod. 1), 10,5 cm vis. in golob. 3. Med ostalimi figurami ločimo take, ki posnemajo resnične predmete in take, ki so čisto geometrične. V prvo vrsto sodijo n. pr.



Pod. 1. Mali kruhek pri Kobalu. (Jelena, zajec, konj, petelin.)

monštranca, 15,5 cm vis. z monogramom IHS, dalje najraznovrstnejše oblike src, ura (pod. 2) in podobno. Izvor teh motivov je jasen. Med geometričnimi figurami pa je na prvem mestu omeniti okroglo ploščo, ki se imenuje hlebček, in za katerega nudi zelo lep primer podoba

2 zgor., premer znaša 15 cm. V notranjem krogu se nahaja monogram IHS, na prečki črke H sedi kraljujoči Jezušček z velikonočnimi simboli. Črke se končujejo v obliki odprtih cvetnih čaš, telesa črk so pa po večkrat prepasana in izgledajo kot nekake mehurjasto-cevkaste tvorbe. Predlogo za ta tip črk bi bilo zanimivo ugotoviti. Dalje nahajamo šesteroogelno zvezdo (pod. 2) ter kolobar (pod. 2) ali svitek. Končno je zastopan romb (pod. 2), motiv, za katerim tiči prastar erotičen simbol.



Pod. 2. Mali kruhek pri Kobalu. (Romba, hlebček, ura, zvezda, kolobar.)

Pecivo te delavnice se odlikuje po bogastvu drobnih dekorativnih motivov, ki popolnoma zakrivajo vse prazne površine. Motivi so ali okvirni ali polnilni. Med okvirnimi motivi je najbolj pogosta vzbokla reliefna črta, sama ali pa flankirana s pravokotnimi ali poševnimi izrastki. V zadnjem primeru se črta približuje motivu palmove vejice. Črta je često razkrojena v niz samih točk in jagod. Priljubljena je cik-cak črta, bodisi enojna, bodisi dvojna, linearna ali plastična. Navadno je vrhnji sloj peciva na robovih izoblikovan v tako plastično cik-cak borduro, ki ima značaj prastarega »volčjega zoba« (Wolfszahnornament).





Pod. 3. Mali kruhek pri Šinku v Stari Loki. (Riba, ovca, mali jelen, severni jelen, petelin, golobček z oljkovo vejico, kozel s signaturo F. K, kozel, rak.)

Posebno lep tak primer nudi veliko srce. Na zunanjem obodu spodnje plasti peciva nahajamo navadno vertikalne vzporedne kanelure, žlebove. Med polnilnimi motivi so posebno pogosti liturgični, bodisi predmetni, bodisi črkovni vzorci, iz katerih je razvidna odvisnost ornamentike od dekorja cerkvenih paramentov, istočasno pa tudi navezanost tega

peciva na navade cerkvenega leta. Tudi rastlinski in živalski motiv sta zdaj večji del le še liturgično simbolična (trta, golobček). Točke, trnje, vejice in podobno, zlasti zvezdice vseh vrst, polnijo prazne ploskve. Med motivi pa nahajamo tudi vzorec vrtečega se kolesa ali turbine.

2. Druga izdelovalnica malega kruhka se nahaja v Stari Loki. Pri hiši št. 25, po domače pri Hudorevniku, katere lastnik je Jože Šink, peče kruh njegova žena Helena Šink, pomaga ji pa njegova sestra Ivana. Šinkovi hranijo veliko število modelov, gotovo jih je blizu 100. Zanimivo pa je, da z izjemo enega samega ni bil noben model napravljen pri hiši, temveč so jih Šinkovi nabrali v raznih krajih ter tako ustvarili doma kar majhno zbirko. Po pripovedovanju Ivane Šink izvirajo modeli iz sledečih krajev:

Največjo skupino tvorijo forme, ki jih je napravil neki Franc Kos iz Škofje Loke, čigar signaturo imamo na figuri kozla (pod. 3). Izmed reproduciranih form so Kosove naslednje: obe figuri kozla (pod. 3), model šopka v vazi (pod. 4 levo), roža (pod. 4 zgor.), ki je zelo star model in so ga kupili pred 4 leti pri Sv. Duhu in jelen z dolgim rogovjem (pod. 3 desno). Poslednjega imenujejo severni jelen. Na podlagi stilne primerjave pa bi smeli Francu Kosu pripisati še nekaj drugih modelov, brez dvoma tudi sijajno stiliziranega raka (pod. 3 spod.).

Drugo skupino predstavljajo modeli, ki so jih Šinkovi nabrali pri Sv. Duhu pri Stari Loki na Gorenjskem (gl. str. 184). Za primer navajamo model cvetja v košarici (pod. 4), izmed neobjavljenih pa figuro Marije s sklenjenimi rokami ter več modelov rož. Za natančno analizo bi bilo treba seveda po vseh ohranjenih formah napraviti novo originalno pecivo.

Tretja skupina modelov izvira od strica Šinkovega očeta, pri katerem se je reklo »pri finfarčku«. Tam je pekla kruhek stričeva žena, in bi po starostnem računu bilo to blizu okrog l. 1800. Modelov pa ni napravil stric, temveč jih je kupovala žena večjidel pri že omenjenem Kosu. Natančno se Šinkovi ne spominjajo več, kateri modeli so od tu. Pri hiši hranijo končno še lesen model s petimi figurami na eni deski, ki ga je izrezljal l. 1892. Janez Šink, brat Jožeta Šinka; Janez se je učil medicarskega obrta pri svečarju Dolencu v Ljubljani in je bil na ta način medicar in modelorezec v eni osebi. Ta pojav je v preteklih stoletjih za obrt značilen.<sup>4</sup> L. 1911. je poklonil Janez Šink veliko zbirko lesenih form muzeju v Ljubljani, katere je prevzel ob svoji ustanovitvi Etnografski muzej istotam.

Recept »malega kruhka« pri Šinkovih se v precejšnji meri razlikuje od Kobalovega, pred vsem močno prevladuje med, za vzhajanje se rabi pepelika; težko je doseči ostre in precizne oblike, kadar gre za fotografiranje peciva, ne da bi pri tem trpela njegova kvaliteta. Če pa napravijo

<sup>4</sup> Prim. »Zeitschrift f. österr. Volkskunde«, V., 1899, str. 1, Adolf Kettner: Schlesische Lebzeltformen. Tudi pri nas se še mnogokje pravi pri hišah »pri lectarju«. Zato bi bilo treba tudi iz naših krajev nabrati primere, kjer in ali je bil modelorezec in lectar ena in ista oseba. O napisni tabli takega lectarja iz Kamnika glej str. 184.





Pod. 4. Mali kruhek pri Šinku v Stari Loki. (Medaljon s sv. Katarino, hlebček z GMB, roža, šopek v košarici, hlebček z monstranco v angelski slavi, sadje v vazi, postiljon, sv. Jošt, robidnice, ukrivljeno srce, Jezus v zibelki.)

pecivo užitno po vseh predpisih, so forme okrasa popolnoma nejasne. Največ se peciva proda o Miklavžu, ko so glavni interesent zanj otroci. Peče pa se tudi o božiču, o sv. treh kraljih in za veliko noč; vendar tudi sicer ni nedelje, da ne bi imeli Šinkovi nekaj »malega kruhka« na razpolago. O veliki noči kupujejo ljudje mali kruhek v večjih množinah zato, da ga zmeljejo in dajejo namesto medu v potice. Mnogo ga prodajo v Ameriko in Švico, razen po modelih ga delajo tudi iz proste roke.

Tipi. 1. Izmed človeških figur imamo zopet najrazličnejše otroške podobe, izmed svetniških so pa novi sv. Jošt (pod. 4), Marija s sklenjenimi rokami, Jezušček v zibelki (pod. 4) in sv. Katarina v medaljonu (pod. 4). Izmed ostalih figur je zanimiv postiljon (pod. 4). 2. Med živalskimi figurami je na prvem mestu tkzv. severni jelen (pod. 3), model Franca Kosa. Na reverzu tega modela se nahaja podoba ukrivljenega srca (pod. 4), motiv, ki ga bomo kesneje še pogosto srečali. Nova je riba (pod. 3), ovčka (pod. 3), golobček z oljkovo vejico v kljunu (pod. 3), kozel, koštrum ter rak (pod. 3). Konja in zajčka niti ne omenjamo. 3. Novo skupino predstavljajo pri Šinkovih samostojni rastlinski motivi. Zastopani so hruška, sončna roža, robidnica (pod. 4 sp.) in roža (pod. 4 zg.). Sem spada šopek v košarici ter roža s sadjem v vazi, model od Sv. Duha (pod. 4). Imamo pa še lilijo, vrtnico in šmarnico. 4. Čistih geometričnih oblik pri Šinkovih ni. V modelih vlada nekakšen realizem. Pač pa je zastopan splošni hlebček, za kar navajamo posebno lep primer hlebčka z monštranco v angelski slavi (pod. 4). Izmed monogramov nastopajo: AM (Ave Marija), IHS, GMB (sv. trije kralji) in drugi. Med predmetnimi motivi nastopajo srce, zvezda, ura, nov je pa enajsterogeljni medaljon z doprsno podobo sv. Katarine (pod. 4).

Za natančno analizo form in okraskov peciva pri Šinkovih bi bilo treba napraviti mnogo pozitivnih oblik. Treba bi bilo ločiti posamezne modelorezce, vendar pa je že iz navedenega jasno razvidna vloga rezbarjev. Stilistično so ti modeli sila samostojni in značilni. Zelo malo je ornamentalno - dekorativnih vzorcev, samostojnih sploh nič, kjer pa nastopajo, so podrejeni. Glavni poudarek modelov leži v figuri, oz. točneje povedano, v figuralnem pojmovanju vsega. Roža nastopa prav tako v obliki samostojne figure, kakor sv. Jošt, in žival enako, kakor košarica. Lastna je vsemu pecivu izrazito velikopotezna, skoro k monumentalnosti nagibajoča se razdelitev form, podajanje glavnih značilnosti in skrbna kompozicija, predvsem pa stilizacija, ki ji ni para. Če pogledamo figuro raka (pod. 3), bo težko odreči temu ljudsko-umetniškemu izdelku glede na njegovo stilizacijo visoko umetniško vrednost.

3. V bližnji okolici Škofje Loke ne obstoji več prida delavnic »malega kruhka« po modelih, dasi ni izključeno, da je raztresenih po hišah še mnogo form. Ugotoviti smo mogli le naslednje. V Selcih nad Škofjo Loko ga od časa do časa peče po modelu Marija Grošelj (hiš. št. 61, p. d. pri Piltaverju = Bildhauer), sicer pa ga izdeluje večjidel iz proste roke. Grošljeva hrani 6 modelov iz mavca, ki jih je napravil l. 1934. njen mož Jože Grošelj, podobar, in ki predstavljajo: velikega parklja (pod. 5), malega parklja, sv. Miklavža, jelena v dveh inačicah ter konja.

Velikega parklja je napravil Jože Grošelj po naročilu neke Ljubljancanke. Kruh peče Grošljeva za božič, veliko noč in Miklavža, sicer pa zlasti za godove. Bajе peko kruhek tudi v sosednji Češnjici, vendar nam ni o tem nič natančnejšega znanega. Več podatkov je na razpolago za Železnike.

V tem kraju, ki je moral biti svoj čas za »mali kruhek« jako važen, izdeluje danes pecivo ena sama gospodinja, Elizabeta Vidmar, Železniki št. 30. Pa tudi ona ga ne peče več po modelih, temveč ga izdeluje le še prostoročno. To delo je pričela nekako pred 13 leti (rojena je bila 1873. v Železnikih), naučila se ga je pa pri Agati Lotrič, ki je bila doma iz Dražgoš in ki se je preselila v Železnike. Agata Lotrič je navado izdelovanja peciva prevzela od svoje matere, izročila pa jo je dalje svoji hčeri Frančiški Globočnik, ki stanuje danes v Poženku pri Cerkljah na Gorenjskem (glej o tem niže doli).

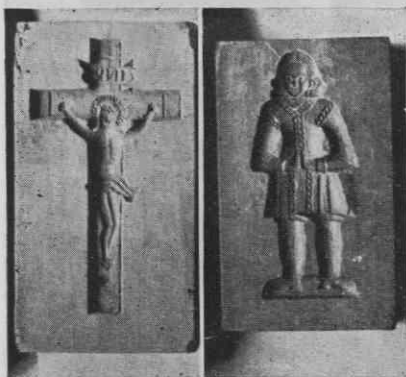
Vidmarjeva hrani še 5 lesenih modelov in ti so: 1. enostranski model s figuro konja, ki ga je napravil pred 2 letoma neki izučen podobar z Martinjvrha (rekli so mu »pildhauer«, imena njegovega se ne spominjajo več); 2. model s 6 figurami, ki ga je napravil podobar - samouk Anton Klemenčič (umrl pred kakimi 20 leti v Železnikih); figure predstavljajo konja, dedca s kučmo na glavi in z mačkom v roki, žensko z jerbasonom, ptiča, navadno in uvito srce. 3. Model s tremi figurami od istega Klemenčiča s figuro petelina ter ženske z jerbasonom na glavi. 4. Sv. Miklavž. 5. Druga varianta sv. Miklavža, oba delo Klemenčiča.

Pred več leti sta bili v Železnikih vsaj še dve, če ne tri pekarije »malega kruhka«. Ana Benedičič (p. d. Štrajnerjeva, Železniki št. 20) se spominja, da je svoj čas pekla »mali kruhek« tudi neka Jera Šmid, doma v Železnikih, ki je pri njej Benedičičeva to gledala. Enako ga je pekla tudi neka Fajfarjeva Katra, ki se je tega naučila pri Agati Lotrič. Po vsej priliki ga je pekel pred časom tudi neki mož, vulgo Lukač, toda od nekdanje delavnosti živi danes tradicija samo še pri Vidmarjevih, dočim jo je Globočnikova prenesla s seboj v Poženk.



Pod. 5. Veliki parkelj s Selc.

Na svojem domu (Poženek št. 38, p. d. pri Flegarju; omenjamo da se v Poženku pravi še pri neki drugi hiši »pri Flegarju«) hrani Globočnikova lepo vrsto lesenih modelov, ki pa se že dolgo ne rabijo več, ker dela podobnjake večjidel prostoročno. Ti modeli predstavljajo v ciklu svetniških figur: sv. Miklavža, Kristusa na križu (pod. 6) in angela. V ciklu svetnih figur: moško figuro v krilu (pod. 6), žensko figuro v dolgi, zelo nagubani halji, moža z gorjačo v roki in s čopom nad čelom, ki ga potem razrežejo, da napravijo iz njega rogove, tedaj parklja, ter punčko v povojih. Rastlinskih motivov ni. V živalskem ciklu imamo ribo, konja z odejo, ki mu med prednjima nogama raste grm, jelena, psa ter konja v diru, prašiča, lisico, zajčka, puto ter konja s komatom. Na ostalih figurah so zastopani hlebček s kelihom in dvema angelskima glavicama, dvostranski model z monštranco in srcem, nad figuro monštrance letnica 1839, pod njo signatura VORBAN, in srce.



Pod. 6. Modeli „malega kruhka“ iz Poženka.

16 modelov je dobila Frančiška Globočnik pri svoji materi Agati Lotrič, se pa ne spominja več natančno, kdaj, niti od koga bi bili. Med njimi se nahaja tudi model ribe, ki je točna analogija podobnega modela pri Šinku ter v Etnografskem muzeju v Ljubljani ter brez dvoma izdelek iste roke. Morda ga je napravil Primož Žontar (gl. str. 184), morda kaka druga roka, ki bi jo bilo treba ugotoviti.

V javnosti je končno po zaslugi Badiurovih vodnikov<sup>5</sup> znana zlasti gorska vas Dražgoše nad Selci kot še delujoča pekarija »malega kruhka«. Dejanski pecivo tu res pri celi vrsti hiš izdelujejo, toda le na roko. Modele smo zasledili pri eni sami hiši, v Dražgošah pri cerkvi št. 8, kjer hrani Frančiška Šolar en model jelena in en model Miklavža. Oba modela je pred kakimi 40 leti izrezal neki lovec. Iz Dražgoš je bila doma Agata Lotrič, ki je boljšo tradicijo vzela s seboj v dolino.

<sup>5</sup> R. Badjura, Sto izletov po Gorenjskem, Dolenjskem in Notranjskem, Ljubljana, 1933, str. 144.

Po stilu rezbarij je mogoče ločiti četvero rok: 1. 5 modelov, med njimi oni s signaturo VORBAN, je delo tega Vorbana, ki se je pisal KOSHININA, kot nam povedo modeli iz Etnografskega muzeja (gl. str. 182): 2. 4 modeli so delo neznane roke, med njimi model križanja in moške figure v krilu; 3. nadaljnji 4 modeli so zelo slabo delo tretje roke. Sem spadajo forme ženske s košaro, jelen v diru, riba in moški z gorjačo; 4. modele Miklavža, angela z vejico, plavajočega angela in ženske figure je napravil Anton Klemenčič, p. d. Pelnadarjev Tone iz Železnikov, od čigar roke hrani nekatere modele Vidmarjeva v Železnikih.

Razne zbirke modelov za »mali kruhek«. 1. Razen obstoječih in še vedno rabljenih modelov, poznamo v Sloveniji tudi več zbirsk form, ki pa so že dolgo izven prometa. Kot prvo je imenovati zbirko Etnografskega muzeja v Ljubljani. Po svojem izvoru pripada večina modelov istemu loškemu okrožju, kajti iz inventarja je razvidno, da jih je muzej nabavil ali od Ante Gabra iz Škofje Loke, ali od že omenjenega Janka Šinka v Kranju. Majhno predstavo o zbirki nam nudita naši dve reprodukciji form in odlitkov. Izmed novih figurálnih motivov imamo na prvem mestu damo s košarico, damo s pahljačo (pod. 7) in friz dvojčkov, harlekina in jezdeca na konju v dveh izdajah. Nov religiozni motiv je Mati božja z detetom v naročju (pod. 7), ki je zanesljivo kaka božjepotna podoba, v zbirki pa so zastopani tudi Miklavž, angelček, parkelj in podobno.

Inventar živalskih figur prinaša kot nove motive prešiča, ptiča s kremplji, jelena, ki je nekoliko drugačne oblike nego doslej navedeni ter motiv odetega konja. Med predmetnimi motivi je vsekakor najzanimivejši model zibelke, zelo pogost je model za košarico, ki kaže posebej razvit plašč in posebej dno. Ravno pri tem modelu pa ni izključeno, da se je rabil za vlijanje voščenih predmetov, kakor hrani Etnografski muzej sploh več kalupov za vlijanje voščenih figur. Popolnoma nova je oblika bodala z živalsko izoblikovanim ročajem (pod. 7). V zbirki imamo tudi rastlinske modele.

Skupina hlebčkov ne kaže novih inačic in form (pod. 7 in 8), prav tako je med srci najpogostejši oni tip, ki ga že poznamo (pod. 8). Novo pa je tkzv. zaročno srce, ki kaže v sredini sklenjene roke, kar naj po-



Pod. 7. Mavčni odlitki po modelih iz Etnografskega muzeja.



meni obljubo zvestobe (pod. 7). Nekateri primeri originalnega peciva so razstavljeni v pultni omari Etnografskega oddelka.

Posebna važnost modelov Etnografskega muzeja tiči v tem, da jih je cela vrsta signiranih in datiranih. Izpisanih imen ni mnogo, omenjamo samo ime Koshinina Vorban na dveh modelih. Model inv. št. 3090 ima na licu hlebček s signaturo KOSHININA VORBAN, na hrbtu pa letnico 1835 (pod. 8), inv. št. 3287 ima na licu hlebček z HIS ter isto signaturo, na hrbtu pa srce z l. 1831 (pod. 8). Ta Koshinina (= Košenina) je brez dvoma istoveten z Vorbanom na modelu iz Poženka. Med nadaljnjimi signaturami je HA zastopana na petih kosih: na velikem hlebčku z let-



Pod. 8. Dva signirana modela iz Etnografskega muzeja.

nico 1857 (izročil A. Gaber 1912), na malem hlebčku iz l. 1856. (Izročil isti, zadnji model je dvostranski), ter še na treh drugih hlebčkih. Signatura KC se nahaja na modelu velikega jezdeca, katerega je izročil J. Šink. Na modelu srca s kelihom imamo letnico 1833, na hlebčku z IHS letnico 1842, na podobnem letnico 1844. Na podlagi teh signiranih in datiranih modelov bi se dali napraviti tudi glede ostalega gradiva kaki zaključki.

2. Naslednjo ljubljansko zbirko starih modelov hrani Narodni muzej v tkzv. Grebenčevi zbirki narodnih in ljudskih starožitnosti. Zbirka ni obsežna. Izmed človeških figur bi bilo omeniti moža s košem na rami, ki predstavlja morda parklja, dalje moža s pokrivalom, ki odnaša v naročju otroka (ta motiv spominja zelo močno na motiv desetega brata), moža s krivci, žensko figuro, Miklavža itd. Živalske motive poznamo vse že od drugod. Z letnico 1850 je datiran hlebček z veliko monštranco, dočim nosi manjši v sredini letnico 1844. Izmed geometričnih oblik nastopa romb.

3. Zelo veliko zbirko starih modelov hrani ljubljanska medicinska tvrška Plehan na Sv. Petra cesti. Sedanji lastnik tvrške, Jakob Krbavčič, od časa do časa peče »mali kruhek« na roko, hrani pa v modelih zanimive primere. Tu se nahaja tudi že omenjena stiskalnica ali preša z letnico 1880 (1/12). Tipski inventar modelov je naslednji: punčka v povojih, pas, sestojč iz punčk, ženske figure, klovn ali harlekin, bidermajerski gospod, jezdec na konju v več inačicah, sv. Miklavž, parkelj



z otroki, angelji, korpus križanega Kristusa brez križa itd. Živalske figure: golobi, konji, petelini, jerebica in razne druge živali. Predmetne figure: hlebčki, srce, krona, zvezda, podkev, kelih, košarica, grad itd. Med geometričnimi figurami romb. Izmed rastlinskih oblik neke vrste grah in želod. Na posebni formi nahajamo podobo dveh sklenjenih rok, nad njima napis LIBE (= ljubezen); vendar ta model ni mogel služiti za izdelavo »malega kruhka«, temveč kvečjemu za odtiskavanje teh dveh motivov na kako mehko slaščičarsko tvarino. V zbirki se nahaja tudi mnogo modelov iz gipsa, ki so služili za vlivanje voščениh figur.

Po pripovedovanju g. Krbavčiča so hranili do nedavnega tudi pri medičarju Dolencu veliko zbirko form, ki pa so jih vse sežgali. Pri tem Dolencu se je izučil rezljanja podob že večkrat omenjeni Janko Šink.

4. Izmed izvenljubljskih zbirk modelov za »mali kruhek« je posebno znana zbirka J. N. Sadnikarja v Kamniku. Po svojem značaju predstavlja ta zbirka z muzealnim interesom ustvarjeno kolekcijo modelov, kar popolnoma ustreza zbiralskim tendencam njenega lastnika. Zanimiva je zbirka tudi radi tega, ker hrani modele iz Kamnika in Novega mesta, s čimer se naš seznam krajev, v katerih se je to pecivo izdelovalo, pomnoži. Tudi tipologično predstavlja zbirka obogatitev doslej navedenega inventarja, kar bo razvidno iz sledečega. Še prav posebej pa je omeniti tudi to, da se v zbirki nahajata datirana modela z letnicama 1746 in 1749, s čimer bi imeli tudi najstarejše signature na nam znanih kosih.

Motivično imamo v Sadnikarjevi zbirki sledeče vrste. 1. V človeških figurah: dvojčke, friz punčk (gl. podobo v Karlovškovi knjigi, št. 33), moža s košem (pod. 9), kmeta in kmetico v narodni noši iz ok. 1800, (pod. 9; modela sta iz Škofje Loke), dva muzikanta (pod. 9; model iz Novega mesta), jezdec na konju (večkrat, gl. slika pri Karlovšku št. 35) in podobno. Izmed svetniških figur imamo Marijo z Jezusom (Kamnik); ki je brez dvoma šmarnogorska božjepotna podoba Marije, dalje, sv. Miklavža (pod. 9) v treh variantah (vse iz Kamnika, glej k temu opombo!)<sup>6</sup> tri device v dveh variantah, ena izmed njih nosi na stranici letnico 1746 (les je razmeroma dokaj črviv, model izvira iz Kamnika), model 3 devic z letnico 1749, in končno Kristusa na križu, ob križu sv. Janez in Marija, zelo lep model iz Novega mesta (pod. 9).

2. Izmed živalskih figur stoji na prvem mestu medved z basom, ki se nahaja na hrbtu modela obeh muzikantov (pod. 9). Ta model je iz l. 1775., kot nam pove letnica na velikem basu muzikanta na lični strani (izvira iz Novega mesta). Dalje je zastopan v zbirki kozel, jelen (slika št. 35 pri Karlovšku), večkrat, rak, dva golobčka, konj, ptič in riba. Med predmetnimi motivi imamo zlasti zelo lep model kočije s konji (pod. 9).

<sup>6</sup> Na dan sv. Barbare (4. decembra) je v Kamniku letni semenj. Med ljudstvom je razširjeno izročilo, da hodi sv. Miklavž kupovat v Kamnik na semenj sv. Barbare. Ta podatek dolgujem g. Sadnikarju. Ko smo že pri tem, naj omenimo, da se nam čudno zdi, da nimamo iz Kamnika nobenega signiranega modela, čeprav se pri Steletovih pravi »pri lectarju«. Tudi ni več jasno, kateri modeli bi bili iz te hiše.



Pod. 9. Modeli iz zbirke Sadnikar v Kamniku. (Muzikanta, medved z basom, kočija, križanje, kmetica, kmet v narodni noši, mož s košem, sv. Miklavž.)

verjetno iz časa okrog 1780. Model, ki izvira iz Novega mesta, nosi signaturo I. L. Dalje nastopa uvito srce (Loka), košarica s heraldično postavljenima golobčkoma (Novo mesto), ura v dveh variantah (Loka), kratka sablja in zvezda (oboje iz Loke). Sablja ima držaj v obliki živalskega vratu. V geometričnih motivih imamo romb in hlebček. Izmed rastlinskih motivov zelo lep model grozda.

Časovno imamo v Sadnikarjevi zbirki vsaj dve skupini, eno starejšo, ki sega nekako od srede 18. stol. dalje proti koncu, in eno mlajšo, ki sega od 18. stol. do konca prve tretjine 19. stol. V starejšo skupino spadajo predvsem že omenjene tri device z letnico, dalje model muzikantov in medveda z basom, Kristus na križu, kočija s konjsko vprego, jelenji lov in mož s košem. Iz druge skupine zadošča, da omenimo samo model kmeta in kmetice v narodni noši, ki sta za čas posebno karakteristična. Morda ni nezanimivo dostaviti, da hrani g. Sadnikar tudi napisno tablo lectarja, ki je te modele izvršil. Izmed signatur smo že omenili I. L. na modelu kočije iz Novega mesta in N. P. na modelu raka iz Škofje Loke.

5. Drugo zelo pomembno izvenljubljsko zbirko modelov, ki se nič več ne rabijo, hrani posestnik Janez Žontar v Sv. Duhu pri Stari Loki št. 38 (p. d. pri Matičku). Modele je izrezljal njegov stric Primož Žontar, oče profesorja Žontarja v Kranju. Slednji mi piše, da je Primož Žontar videl rezati modele doma. Pri kom, tega ni pripovedoval. Vsekakor se je naučil te umetnosti že zelo mlad, kar nam dokazuje model

hlebčka s signaturo »Jäger P. Ž. 19. F. 1879«, ki ga je Primož izrezal kot lovec o priliki okupacije Bosne in Hercegovine. »Mali kruhek« sta pri Žontarjevih pekli Primoževi sestri, Marjeta in Micka. Marija je umrla l. 1929, v starosti 80 let. Pekla pa ga je nato tudi mati Janeza Žontarja, ki se je tega naučila pri njegovih tetah. Danes ga ne več. Pokojni Primož je delal modele tudi po naročilu; nekateri od njih so šli v Selško in Poljansko dolino, nekateri pa so prišli tudi v Šinkovo zbirko v Stari Loki. Po cenvitvi prof. Žontarja je napravil njegov oče ok. 300 lesenih form, je pa stvar opustil, ko se je preselil radi sinovega študija v Kranj in je ob tej priliki začel izdelovati rezljane skrinjice in slično leseno robo.

Pri Sv. Duhu kažejo modeli naslednji inventar: 1. Svetniške in svetne figure: sv. Jurij s čako na konju se bori z zmajem. Model nosi signaturo Primož Žontar 1880. Dvostranski model, na licu sv. Miklavž, na hrbtu figura orožnika z letnico 1879. Razkoračen možak v narodni noši, pokrit na glavi s tkzv. smrtnico. Jezdec na konju, brez dvoma sv. Martin, ki daje plašč beraču pod konjem, letnica 1880. Dalje več tipov punčk. 2. Živalske figure: konj, jelen, pes in zajec, prašič, divji zajec, lev, medved itd. 3. Rastlinski ciklus: hruška s cvetjem, jabolko s cvetjem, razno listje, robidnica, jagoda itd. 4. Predmetni in ornamentalni ciklus: srce v številnih inačicah, izmed katerih je posebno značilna ona s signaturo P. Žontar, na licu, ter letnico 1878 na hrbtu (pod. 10). Na robovih je srce izdelano v obliki vzporedno ter gosto nazobčanih arkadnih lokov. Dalje hlebček v najrazličnejših inačicah, omenimo naj samo onega, ki kaže enako borduro, sestoječo iz polkrožnih lokov ali arkad (podoba 10). Romb nastopa z ovitimi robovi ter kaže značilen kitasti ornament kot bordurni vzorec, ki ga doslej še nismo nikjer opazili (podoba 10). Ostalih motivov kot ura, puška, sablja, grb nekega papeža itd., niti ne omenjamo.

Modeli vsebujejo tedaj naslednje datirane signature: P. Žontar 1877, Jäger P. Ž. 19. F. 1879, Primož Žontar 1880. Nadalje imamo na njih sledeče letnice: 1874, 1876, 1879, 1880 (dva kosa), 1881 ter 1902 (na poslednjem se nahaja stenografsko besedilo). Iz tega je razvidno, kdaj približno je nastal večji del modelov. Natančna analiza form bi kesneje lahko podrobneje ugotovila, kaj je delo Primoževe roke v zbirkah, ki smo jih doslej navedli, tako zlasti pri Šinkovih v Stari Loki.



Pod. 10. Modeli P. Žontarja iz Sv. Duha.

## Ekskurz: Pecivo iz uršulinskih samostanov.

Že spredaj st. 170, smo omenili, da pečejo »mali kruhek« tudi uršulinke v Loki in da se samostansko pecivo bistveno razlikuje od peciva svetnih hiš, radi česar se tudi imenuje običajno »nunski lect«. Temeljna razlika obstoji brez dvoma v pripravljanju testa, ki je ostalo kljub poizvedovanju skrivnost samostanov. V uršulinskem samostanu v Škofji Loki se nahaja preko 200 modelov ali form, po katerih napravljajo pecivo najraznovrstnejših oblik. Značilno zanj je prevladovanje rastlinskega motiva, ki obsega vse vrste rastlin, od najpreprostejše jagode do velike rože. Poleg njega bi bilo imenovati še živalski motiv, v katerem imamo zastopanega raka, ribo, kozoroga, zajčka itd. Med modeli se nahaja le malo figuralnih motivov, omenjamo pa: nuno, angela in moško figuro. Nekaj modelov nosi napise strogo liturgičnega značaja. Splošno je za »uršulinski lect« liturgično-religiozna smer značilna.



Pod. 11. Pecivo iz Uršulinskega samostana v Ljubljani.

Poleg uršulinskega samostana v Loki je imenovati sestrski uršulinski samostan v Ljubljani. Tudi ta hrani celo vrsto modelov; po nekaterih izmed njih je napravljena reprodukcija (pod. 11). Ljubljanske uršulinke peciva ne pečejo redno, niti za prodajo, temveč le ob slavnostnih prilikah in za različna poklonila. Tako je treba razumeti modele, na katerih se nahajajo številke, ki pomenijo leta ali razne jubileje, recimo 25 in 80 (= 25, oz. 80 letnico). Še bolj nego modeli samostana v Škofji Loki, so ljubljanski strogo liturgične vsebine, zlasti mnogo je na njih napisov (n. pr. MARIA, IHS, GLORIA IN EXCELSIS DEO, ALELUJA in

podobno). Sicer pa imamo naslednji tipološki inventar. 1. Živali (rak, riba, krogar, zajček, golobček, velikonočno jagnje); 2. rože (hrastov list, lovorjev venec, šesterolist, jagoda, planika, grozd itd.); 3. ostale oblike (hlebček, četverkot, romb, oval, Jezusovo srce itd.). Srca v navadni obliki, ki jo poznamo iz Škofje Loke, tu ni. Popolnoma manjka v tem samostanu figuralni motiv. Večje število modelov je izrezala uršulinka M. Florijana.

Dejstvo, da imamo tako v Kamniku kakor v Škofji Loki in v Ljubljani, končno pa tudi v Novem mestu lectarske obrti, in da se v teh krajih ali vsaj v njihovi bližini nahajajo redovni samostani, bi govorilo za to, da se je tradicija peciva razširila iz njih med posvetno ljudstvo. Toda to zaenkrat ne more biti več nego domneva, kajti zlasti v loški okolici še danes prevladuje ustno izročilo, da je navada izdelovati pecivo take vrste prišla iz Železnikov in to je pač treba upoštevati. Deloma bi mogla na to vprašanje dati pojasnilo danes natančna študija starih zapiskov, kronik in podobnega, ako se v njih sploh nahaja kaka omemba peciva. Če pa upoštevamo možnost, da so samostani tudi nekoč tako skrbno hranili svoje recepte kakor jih danes, in da je v Selški in Poljanski dolini razširjenega obilo podobarskega talenta, bo prej verjetno, da imamo pred seboj dve popolnoma samostojni tradiciji izdelovanja »malega kruhka«, za kar bi govorila tudi bistvena različnost peciva svetnih in samostanskih hiš. Ni namreč verjetno, da bi »mali kruhek« svetnih hiš predstavljal le pokvarjeni ali slabo ponarejeni, to je vulgarizirani recept uršulink.

### III. Prostoročno izdelani „mali kruhek“.

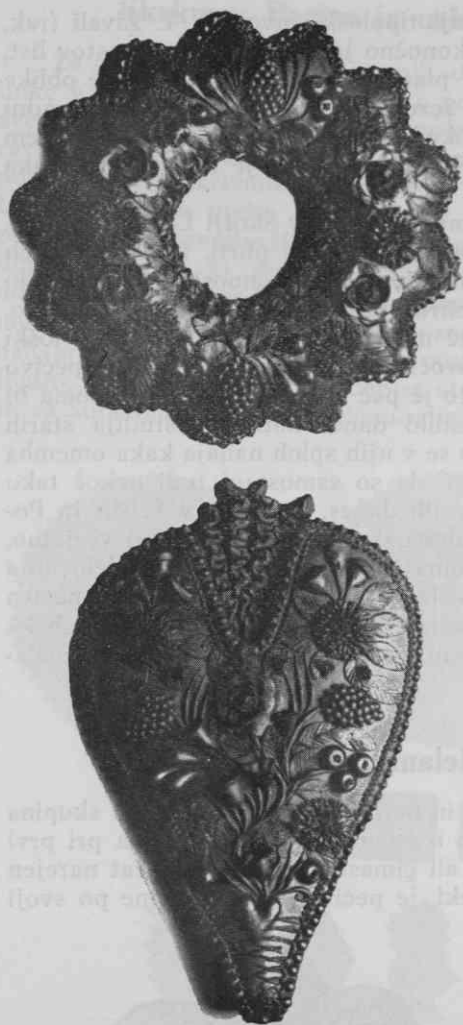
Sorazmerno mnogo obsežnejša in bolj razširjena nego prva skupina peciva je druga, ki obsega na roko izdelano blago. Dočim ima pri prvi obliki glavno vlogo leseni, mavčni ali glinasti model, ki enkrat narejen lahko dolgo služi gospodinji pri peki, je pecivo druge skupine po svoji



Pod. 12. Zaročno (dvojno) srce  
iz Železnikov.



Pod. 13. Zvezda iz Železnikov.



Pod. 14. Pecivo iz Železnikov (svatbeno) v Etnografskem muzeju.

zastopan le v primitivni obliki, ki jo kažejo naše slike, kar je razumljivo, kajti oblikovanje figure ni stvar vsakogar. Prevladuje ornamentalni okras. Glede form je omeniti ukrivljeno srce, ki je nekaka specialiteta dražgoških delavnic. Ta motiv smo srečali tudi na velikem hlebčku od Kobalovih v Škofji Loki. Razen pri omenjenih hišah peko »mali kruhek« te vrste še Marija Šolar, Dražgoše - Jelenšče št. 77, M. Pestot, Dražgoše na Pečeh št. 55, ter še dve gospodinji.

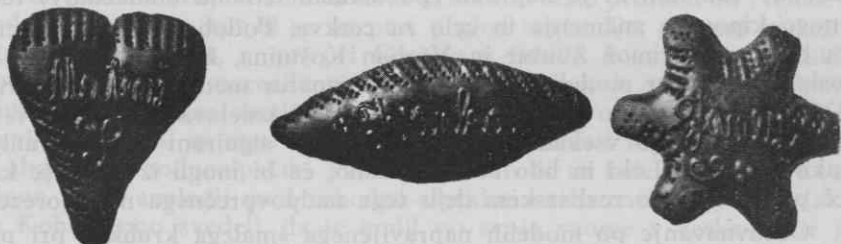
V najožji zvezi z dražgoškim pecivom stoji, kakor smo videli že pri kruhku po modelih, pecivo Frančiške Globočnikove v Poženku in

obliki in okrasu od modela popolnoma neodvisno in navezano zgolj na fantazijo ter spretnost dotične gospodinje. To pecivo nastaja tako rekoč po improvizaciji. Prav radi tega se lahko zgodi, da je pecivo zelo lepo in posrečeno, lahko pa tudi zelo manjvredno, ker sta izvežbanost in okus v mnogo večji meri zadeva individualnega znanja gospodinje. V zvezi z našim gori obravnavanim predmetom nas to pecivo ne zanima v takšni meri, ker je, kar se forme in okrasa tiče, tako rekoč neizčrpno in brezmejno; ravno radi tega pripada temu pecivu velika pomenslovna važnost, kar bo razvidno iz spisa B. Orla. V svojih končnih oblikah je s tem pecivom zvezana današnja slaščičarska obrt, to pa že daleč presega namen in mejo našega spisa.

Zadošča nam zato, da omenimo samo one delavnice »malega kruhka« na roko, ki smo jih mimogrede spoznali. Še najbolj razširjeno je to pecivo danes v Dražgošah, kjer se peče kar v štirih ali petih hišah. Že omenjena Frančiška Šolar (Dražgoše pri cerkvi, št. 8) izdeluje pecivo, kakor nam ga kaže pod. 1, str. 213. Improvizacija form in okrasa je razvidna iz peciva takoj. Popolnoma manjka človeški figuralni motiv, živalski je pa



Elizabeth Vidmarjeve v Železnikih. Kakor vse kaže, je mati Frančiške Globočnikove, Agata Lotrič, ki je bila v Dražgošah doma, vzela s seboj boljšo tradicijo izdelovanja peciva, kajti tako pri njej, kakor pri njeni daljni učenki Vidmarjevi, stojita kvaliteta izvedbe ter formalni okus na zelo visoki stopnji. Tipologično prevladujejo v obeh hišah srca, dvojna ali zaročna, kakor nam ga kaže pod. 12, zvezde (pod. 13), nastopajo pa tudi pipe, pirhi in podobni motivi. V ornamentu prevladujejo linearni vzorci, ki kažejo sila značilen spiralni in pentljasti okras. Zanimivo je, da je ta pri obeh hišah skoro enak, in da se v sličnih oblikah pojavlja tudi na prostoročno izdelovanem pecivu pri Šinkovih. Sicer pa zavije fantazija gospodinj kjer le more v rastlinski in sadni motiv, ki ga upodablja z neverjetnim smislom za njegovo naravno obliko in občutje. Zato sta posebno značilna dva primera iz Etnografskega muzeja v Ljubljani, ki sigurno izvirata iz Železnikov (pod. 14), ker kaže njun stil iste elemente, kakor zvezda od Vidmarjeve. Gotovo jih je izvršila kaka njena prednica, morda sama Agata Lotrič.



Pod. 15. Pecivo z imeni iz Železnikov.

Na pecivo se stavljajo često razna dekliska in fantovska imena, pogosteje seveda fantovska. Tak kruh prinaša včasih o božiču na ljubljanski trg neka žena iz Železnikov (pod. 15). Zdi se pa, da so imena posebno običajna pri tkzv. »krajčkih«, ki so razpolovljeni hlebčki in ki imajo poseben erotičen pomen. Naše primere (pod. 2, str. 213) je napravila Grošljeva v Selcih. »Krajčki« so poznani od Stare Loke do Sorice, kjer jih peče menda Neža Kejžar v Zgornji Sorici.

S prosto roko izdeluje »mali kruhek« v Poljanski dolini neka I. Ramovševa, p. d. pri Mihevku v Gorenji vasi pri Poljanah. Prevladujejo podobni spiralno-pentljasti motivi. Sicer nam iz Poljanske doline ni znana nobena druga gospodinja, ki bi podobnjake izdelovala. V Ljubljani skuša pecivo poživiti sedanji lastnik Plehanove medicarije na Sv. Petra cesti.

#### IV. Zaključno o „malem kruhku“.

»Mali kruhek« in ljudsko podobarstvo. Ako povedano povzamemo, naj še enkrat poudarimo, da je prvi del naše študije predvsem študija o umetniški in zgodovinski strani peciva oziroma modelov, po katerih se peče. Mitološko in kultno stran obravnava drugi

del. Ločimo dvoje vrst podobnjakov: pecivo po modelu in pecivo, napravljeno prostoročno. Izmed teh dveh skupin nas posebno zanima pecivo po modelu.

Dejstvo, da imamo ohranjenih toliko lesenih form in nekaj mavčnih oziroma glinastih, nas opravičuje, da smatramo to skupino važno tudi za spoznavanje ljudskega podobarstva, zlasti rezbarstva.<sup>7</sup> Morda ni ta študij nič manj važen nego obravnavanje izgotovljenega peciva, da pa se ga poslužujemo, k temu nas upravičuje prav dejstvo, da je pri nastanku peciva izrezljana lesena forma tako zelo važna. Zanimivo je, da nahajamo največ delavnic »malega kruhka« po modelu v Škofji Loki in njeni okolici, kjer imamo tudi sicer mnogo ljudskih podobarskih talentov; Poljanska dolina je domovina Šubicev, Selška domovina Groharja in drugih naših bolj ali manj znanih umetnikov. Vsaj v treh primerih imamo zanesljive podatke, da je modele napravila podobarska roka: pokojni Kobal je bil brez dvoma podobarsko nadahnen, Grošelj v Selcih je bil podobar po poklicu, Klemenčič iz Železnikov pa je bil podobar-samouk, ki je napravil (po ustnem izročilu domačinov) tudi mnogo kipov za znamenja in celo za cerkve. Podobarsko nadahnjena sta bila tudi Primož Žontar in Vorban Košinina, žalibog pa ravno o poslednjem, čigar modeli sodijo glasom signatur med zelo stare (okrog 1830—1840), ne vemo mnogo. Največji izmed izdelovalcev modelov je po našem mnenju vsekakor Franc Kos, čigar signirani model hranijo Šinkovi v Stari Loki in bilo bi zelo važno, če bi mogli izvedeti še kaj več podrobnosti o rezbarskem delu tega nadpovprečnega modelorezca.

Obravnavanje po modelih nastavljenega »malega kruhka« pri poglavju ljudske rezbarske umetnosti tedaj nikakor ni svojevoljno. V primeri s prostoročno izvedenim pecivom je prva skupina nekako domena moškega talenta in se ta karakter v delih jasno očituje; prevladovanje figuralnega motiva, živalski žanr, monumentalno pojmovani rastlinski motiv so poteze, ki označujejo moškega umetniškega duha. Pecivo, napravljeno na roko, je v nasprotju s tem skoro absolutno ornamentalno-dekorativno, okrašeno navadno z rožami, sadnimi motivi, raznimi črtami, vejicami, pentljami in podobnim, ti elementi pa so, če smemo tako reči, značilni za ženski estetski čut. To pecivo je v mnogo manjši meri vezano na konservativni stvarni čut, temveč je izraz trenutnih čustev in domislekov.

Po signaturah, ki smo jih navedli in izmed katerih smo nekatere skušali razrešiti, se ti na videz anonimni izdelki ljudske umetnosti vežejo z resničnimi umetniškimi talenti, ki so se udejevali kot modelorezci. Teh sicer ni mnogo. Na prvem mestu stoji Franc Kos. Ker imamo na razpolago njegov signiran model, bi ob primernih stroških lahko dali napraviti pecivo še po ostalih nesigniranih modelih ter dognali, kateri so stilno produkt njegove roke in kateri ne. Signirane modele imamo

<sup>7</sup> Ta vidik se v dosedanjih obravnavah modelov za »mali kruhek« in sploh izrezljanih modelov, kolikor jih je, ni upošteval. Tudi M. Haberlandt v svojem delu »Oesterreichische Volkskunst«, Wien, 1911, o njih ne piše v zvezi z rezbarstvom.

tudi od Vorbana Košinine, tako da poznamo njegov stil. Več signatur je na razpolago za Primoža Žontarja. Sledili bi Kobal, Klemenčič, podobar Grošelj, dalje manj pomembni; prezreti pa seveda ne smemo samostanskih rezbaric (M. Florianā). Ostale signature (I. L., N. P., H. A., K. C., K. S. T.) bo težko razvozlati, ker nimamo na razpolago nikakih podatkov. Z onimi, ki jih ugotavljamo, smo pa vsekakor odpravili vsaj deloma anonimnost, ki tako rada vlada nad objekti ljudsko-umetniškega in ljudsko-obrtnega značaja.

Vprašanje avtohtonosti in izvirnosti. S tem smo se dotaknili nadaljnega zelo važnega vprašanja. Spričo starejšega narodopisnega gradiva, ki nam je na razpolago in ki nam zanj niso naši predniki zapustili nikakih zanesljivih podatkov, le preradi mislimo, da je vse neke vrste import in posnetek tujega, od naših sosedov izposojena zadeva. Zlasti »mali kruhek« je za to klasičen primer. Ker se v večini publikacij, kjer se mimogrede omenja,<sup>8</sup> označuje kot vzhodno-alpsko blago, se ta oznaka kaj rada istoveti z vzhodno-alpsko-nemškim in končno nastane vtis, da smo to stvar kratko in malo prevzeli od Nemcev. Toda ni vse tako, kot bi se na prvi pogled zdelo. To, da smo razrešili signature in deloma, n. pr. pri Grošlju v Selcih, dokazali, kako takle model nastane po naročilu, pomeni že prispevek k rešitvi vprašanja originalnosti našega »malega kruhka«. Grošelj je svojega parklja napravil leta 1934. in sicer izven sleherne odvisnosti od kakih nemških ali drugih »vzhodnoalpskih« vzorcev. Enako bi za izdelke Franca Kosa zaman iskali analogij med vzhodno-alpskimi neslovenskimi podobnjaki. Za Kobala smo zvedeli, da je hodil po svoje vzorce v cerkev, kar je zelo konkreten dokaz za nastajanje ornamenta in motiva na naših tleh. Še enkrat pa poudarimo, da se pecivo po modelih tesno drži ljudskega podobarstva in samo če je upodabljanje kot tako vzhodnoalpsko-nemškega izvora, kar pa je nesmiselno, je tudi mali kruhek iz modelov svojina vzhodnoalpskih Nemcev. Pomisliti moramo pa še sledeče.

»Mali kruhek« je samo del ogromne mase peciva, ki se izdeluje v raznih podobah. Navada, dajati pecivu obliko živali, človeka, kroga, osmice itd., gotovo ni edino slovenska in slovanska, temveč ravno tako germanska, kakor romanska, z eno besedo, splošno človeška in prenaravna.<sup>9</sup> O pomenu takega peciva ter o z njim zvezanih običajih bo izpregovorila v prvi vrsti študija B. Orla. Nesmiselno bi bilo zato trditi,

<sup>8</sup> Tako zlasti v navedenem Haberlandtovem delu, Taf. 85, 86 in str. 137. Važno pa je, da navaja Haberlandt na tabli 100, 8/9 tudi dva stara modela iz Dalmacije, ki otvarjata možnost drugačne razlage. Kaj, če je navada napravljati iz peciva figure po modelih, tudi odsev antičnega, kesneje pa zlasti samostanskega in sicer sredozemskega običajstva in navad? Prim. za antične modele iz Ostie H. Eckstein, »Gebildbrote« v Handwörterbuch des deutschen Aberglaubens, Berlin 1930, 398/12.

<sup>9</sup> Obširno obdelava podobnjake najrazličnejših vrst H. Eckstein v pod našo opombo 8 omenjenem članku velikega nemškega slovarja uver. Na kratko se pouči o tem gradivu v priročnem leksikonu Wörterbuch der deutschen Volkskunde von Oswald A. Erich und Richard Beitz, Leipzig, Kröner 1936, s. v. Gebildbrote. V obeh navedenih delih se nahaja obilna starejša in novejša literatura. Za opozorilo in za uporabo teh del dolgujem zahvalo B. Orlu.

da je ta navada prišla k nam od vzhodnoalpskih Nemcev, ko je mnogo bolj realno misliti, da smo prevzeli od njih kvečjemu kak figuralni motiv, kar pa za celoto še nič ne pomeni. Tako preseljevanje motivov med posameznimi ljudskimi kulturami ni nič čudnega in ne dokazuje še ničesar za avtohtonost kake navade ali običaja kot takega.

Vprašanje originalnosti in izvornosti peciva ter pecivnih običajev nima tedaj nič opraviti s potovanjem raznih motivov in podob, s katerim se hočemo v naslednjem na kratko seznaniti. Pripomniti moramo seveda, da ta pregled nikakor ne bo popoln, kajti v Ljubljani nimamo na razpolago nikakih znanstvenih obdelav po modelih oblikovanega inozemskega peciva, zlasti ne ilustriranih; ono, kar nam je prišlo pod roko, je zgolj slučajno.<sup>10</sup> Vendar za nekatere motive vkljub temu vsaj približno lahko trdimo, da niso naši, temveč da smo jih nekoč od kjer koli že prevzeli, najbrž seveda po posredovanju grajske in druge gospode, ki je bila pretežno nemškega porekla.

**Prevzeti motivi.** Izmed figuralnega svetnega inventarja bi bilo v prvi vrsti imenovati motiv punčk, bodisi samostojnih, bodisi skupinskih, ki verjetno ni nastal na naših tleh; ni izključeno, da je kdaj kak lectar prinesel tak model k nam.<sup>11</sup> Tudi motiv devic je splošno znan in zlasti v nemškem narodopisju razširjen.<sup>12</sup> Enako bi bilo sem šteti razne variante jezdeca na konju. Ta motiv je pogost v nemški ljudski umetnosti 17. in 18. stol., kjer predstavlja jezdec kakega kavalirja ali viteza s širokim klobukom in perjanico.<sup>13</sup> Jezdci pri nas nosijo večjidel huzarske kape in so nekoliko kesnejši, toda motiv sam brez dvoma ni slovenski.<sup>14</sup> Tudi dama je rokokojski importiran motiv in bi si težko

<sup>10</sup> Na kratko je omenjeno te vrste pecivo v malem Erichovem in Beitlovem »Wörterbuche« (gl. op. 9) pod besedo Gebäckmodel. Tam citirane večje Rütimyerjeve razprave v Ljubljani žalibog ni. Bogato ilustriran manjši spis, pod naslovom »Die Kunst des alten Modelstechers« objavlja Karl Gröber v mesečniku »Atlantis« 1936, 754 sl. Lepe primere objavlja tudi kratki članek v prilogi »Die Frau«, Frankfurter Zeitung, 6. Dezember 1936. Zanimiv je star recept, ki ga objavlja ta članek in ki bi ga bilo dobro preizkusiti.

<sup>11</sup> Za motiv punčk primerjaj »Atlantis« na navedenem mestu, dalje M. Höfler, »Gebildbrote der Hochzeit«, Wien 1911, Suppl. Heft 7, der Zeitschrift f. oesterr. Volkskunde, Fig. 16, S. 32. Prim. tudi K. Hahm, Deutsche Volkskunst, Breslau 1932, Fig. 27. Iz tega pa seveda ne sledi, da je ta motiv germanskega izvora. Votivne punčke so poznala že provincialna ljudstva antike in so se v nekem južnofrancoskem svetišču ohranile marmornate figure punčk oz. otrok v povojih, ki so jako slične modernim. Prim. album »Hellas und Rom«, izdala H. Th. Bossert in W. Zschietzschmann, Berlin 1936, Taf. 120 zgoraj. Iz grškega verstva nam zaenkrat taka votiva niso znana, čeprav je tudi tu bila navada posvečati božanstvu zaobljubljene podobe, vsesplošna (E. Reisch, Griechische Weihgeschenke, Wien, 1890).

<sup>12</sup> Prim. Atlantis, 755.

<sup>13</sup> Prim. Atlantis, 756, model iz Emmericha, 17. stol. Dalje prilogo »Die Frau«. Jezdec kot Turek na modelu iz Salzburga, gl. Hahm, n. n. m. fig. 27.

<sup>14</sup> Jezdec s huzarsko ali napoleonsko čako je pogost na Ogrskem; gl. L'ART POPULAIRE HONGROIS, Budapest, 1928, tab. 224 in 225. Za tem pokrivalom čakaste oblike pa tiči pri nas verjetno kučma, zlasti ker ni povsod čelnice (Schild).

mislili, da je nastal med našim ljudstvom. Nastopa v raznih variantah.<sup>15</sup> Harlekin (ali morda celo Turek) je konec koncev vzorec, ki ga poznamo izza visoke rokokojske umetnosti. Tudi muzikantje so produkt meščanskega žanra poznega 18. stol.<sup>16</sup>

V živalskem ciklu je zelo verjetno tujega izvora konj. Prvotno najbrž ni nastopal samostojno, temveč je bil del vprege, vozil je kočijo, kakor nam jo kaže en model pri Sadnikarju (pod. 9). Kesneje pa se je iz tega konteksta iztrgal in pričel nastopati samostojno, toda njegova odeja (pod. 1) še vedno razodeva njegovo provenijenco. Nedvomno pa je konj s komatom (v Poženku) domačega porekla. Tudi jelen je tak motiv, ki je prvotno tvoril del kake scene. Zelo verjetno je, da se je iztrgal iz scene lova na jelene, ki je aristokratskograjski motiv nemškega izvora.<sup>17</sup> Našemu občutju jelenji lov ne prija, tem bolj pa jelen kot samostojna figura. Tudi medved kot muzikant je humorističen motiv 18. stol., ki je take živalske aranžmaje ljubilo.<sup>18</sup>

Glede navedenih motivov tedaj približno domnevamo, da niso našega izvora, temveč, da so kakor koli prišli k nam. Pot, po kateri so se priselili, ni jasna, toda najverjetnejše je, da so last vrhnjega t. j. gosposkega sloja, ki je nad našim ljudstvom kraljeval tedaj in je bil večji del nemške krvi. Model dvojnega tkzv. zaročnega srca iz Etnografskega muzeja je podaril muzeju neki I. Kummer iz Kranja, ki je ali posnel sorodni nemški motiv, ali pa nemški model prinesel v Ljubljano (pod. 7).<sup>19</sup> Toda mnogo važnejša nego ta grupa tujih motivov je naslednja, ki obsega upodobitve, katere je modelorezec napravil neposredno pred naravo, oziroma je to vsaj v veliki meri možno. Skupina je od prve daleko večja. Delili bi jo v dva pododdelka: v prvega bi sodili motivi, kateri so morda posneti po kakšnih domačih predlogah, n. pr. bakrorezih, podobicah, slikah in podobno, v drugega pa motivi, ki so pobrani neposredno iz narave. Ni izključeno, da se tako glede prve, kot glede druge v marsičem motimo, toda to nas ne odvezuje od dolžnosti, da iščemo pravega odgovora na postavljeno vprašanje.

Motivi po predlogah. K motivom prve skupine, t. j. k onim, ki jih je modelorezec napravil po kaki domači predlogi, bi iz svetniškega figuralnega cikla šteli sv. Miklavža (pod. 9), sv. Jošta (pod. 4), božjepotno podobo Matere božje z Jezusom (pod. 7), Kristusa na križu (pod. 6, 9), odnosno samega brez križa, sv. Katarina v

<sup>15</sup> Za motiv dame gl. Atlantis, 756, dama s kolovratom; Haberlandt n. n. m. Taf. 86/2, dama s šopkom, model iz l. 1702. iz Perchtoldsdorfa.

<sup>16</sup> Gl. Atlantis, 757, model iz Emmericha ter L'ART POPULAIRE HONGROIS, t. 225.

<sup>17</sup> Lep primer scene jelenjega lova prinaša Atlantis, 755. Muzej Sadnikar v Kamniku hrani rog za smodnik z gravirano sceno lova na jelene, ki jih gonijo psi. Na enem izmed modelov tega muzeja se nahaja jelen s psom, kar je gotovo dokaz, da je ta figura povzeta iz neke predloge jelenjega lova.

<sup>18</sup> Prim. kozla z zastavo ter z otrokom v košu kot zafrkacijo krojačev, Atlantis 757.

<sup>19</sup> Natančno analogijo te oblike zaročnega srca gl. M. Höfler, Gebildbrote der Hochzeit, fig. 7, tekst str. 6.



medaljonu (pod. 4), ki je posneta po kaki ovalni sliki in podobno. Ti motivi so skoro zanesljivo preneseni iz predlog. Glede svetnega figuralnega cikla, dalje glede živalskega in rastlinskega cikla bi bili v zadregi zastran odgovora, katere figure so nastale po kakih risanih ali slikanih predlogah. Nedvomno pa je velikonočno jagnje (pod. 11) posneto po liturgični predlogi.<sup>20</sup> Iz cikla predmetov bi bilo tu imenovati zlasti veliki hlebček z monštranco v angelski slavi (pod. 4), ki nam po svojem stilu razodeva, da je posnet po kakem vezenem motivu na cerkvenem prtu, ali po kaki podobni predlogi. Toda točen odgovor na to skoro ni možen.

V bistvu je namreč že prenašanje neke predloge v novo umetniško tehniko ravno tako oblikovanje neke resničnosti, kakor če bi kdo risal žival po naravi. In prav iz tega razloga teoretično tu ne moremo potegniti jasnih mej med eno in drugo skupino, ker bi bilo zanesljivo rešitev mogoče dobiti samo na podlagi natančnega, za vsak primer posebej zbranega dokaznega gradiva. Ker pa tega ni več na razpolago, se vse suče v mejah ugibanja. Ljudske umetnosti so po svoji naravi rade sestavljalne, t. j. pobirajo motive, ki so že drugje na razpolago, recimo v visoki umetnosti. Novih motivov danes od ljudske umetnosti ne smemo več zahtevati, kajti odkar se je izvedla med njo in med visoko umetnostjo ločitev, je poslednja prevzela nalogo, ki jo je imela v predzgodovini še ljudska, takrat edina poznana umetnost. Nehote zato prehaja prva skupina motivov v drugo.

**Motivi po naravi.** Risano ali slikano predlogo nadomešča v tej skupini konkretni predmet, ki ga modelorezec posnema in prenaša v formo, po kateri se bo potem odtisnilo pecivo. V figuralnem svetnem ciklu je na ta način nastala najbrž figura parklja (pod. 5), kmeta in kmetice v narodni noši (pod. 9), figura nune, bidermajerski gospod, moška figura, božični mož s košem ali deseti brat itd. Težko bi si namreč mislili, da je modelorezec tudi te figure od kje prerisal. V živalskem ciklu je na ta način nastalo poleg rastlinskega vsekakor največ figur. Jelen, zajec, petelin, kozel itd. so brez dvoma motivi iz neposredne narave in jih menda modelorezec ni prerisal iz kake prirodoslovne knjige. Zoper to bi govorila zlasti živa realitika figur. Toda izključeno ni, da so se figure goloba, petelina, zajčka in morda tudi jelena od svoje strani prikradle v inventar iz liturgičnih priprav in tekstov, saj imajo vse te živali svojo točno označeno vlogo, zlasti v liturgiji velikega tedna. Jelen, ki ga je izrezal pred 40 leti lovec v Dražgošah, je seveda gotovo nastal pod neposrednim vtisom in vzorcem v naravi.<sup>21</sup> Iz rastlinskega cikla smemo prisoditi tej skupini pač vse, kar nastopa. Zelo karakteristično je, da je rastlinski motiv razširjen zlasti v obeh

<sup>20</sup> Podobno velikonočno jagnje prinaša Atlantis, str. 757 ter Haberlandt n. n. m. Taf. 85.

<sup>21</sup> Jelen predstavlja sploh enega najvažnejših in najzamotanejših živalskih motivov. Provenienca je lahko trojna: 1. motiv prihaja ali iz scene jelenjega lova, 2. ali iz inventarja liturgične simbolike, kjer predstavlja jelen simbol po Kristusu koprnceče duše ali 3. neposredno iz narave, za kar govori ravno model v Dražgošah, ki ga je izrezal lovec. Izčrpneje bo o jelenu in njegovem mitološkem pomenu spregovoril B. Orel.



samostanskih hišah ter na podobnjakih iz Železnikov in iz Dražgoš. Je nekak produkt ženske roke in stila ženske umetnosti in je zanimivo opazovati razliko med tem, kako upodablja rastlinski motiv neznani modelorezec pri Šinkovih (Franc Kos), kako učenke Agate Lotričeve in kako ga uršulinke. V ciklu predmetov in drugih naravnih oblik je monštranca pri Kobalu nastala brez dvoma po primeru v cerkvi, istotako so bodalo, srce, podkev itd. izšli iz konkretnega predmetnega sveta. Glede košaric ni izključeno, da se je modelorezec držal kakih starih podob, ki kažejo figuro svetnika nad šopkom v košarici. Narodni muzej hrani več primerov takih podob sv. Valentina.<sup>22</sup> Srčni motivi pri Kobalu so zelo verjetno posneti po vezeninah, ne pa tako srca in dvojna srca v Železnikih in Dražgošah (pod. 12, str. 213). Tu je v večji meri sodelovala spontana oblikovalna fantazija, ki se je naslanjala na približno predstavo tega naravnega organa. Izmed geometričnih oblik bi bilo za krog, hlebček, krajček in romb težko najti konkretne predloge; toda ravno na primeru romba zgovorno prihaja v ospredje prastara in skoro povsod pozabljena magična mitološka miselnost, ki je nekoč zasnovala romb kot čist erotičen simbol.<sup>23</sup>

S tem bi nekako zaključili svojo dovolj nepopolno in pomanjkljivo analizo izvora posameznih motivov. Preostajajo nam še dve, tri besede o časovnem nastanku in umetniški vrednosti peciva. V glavnem imamo opravka s tremi časovnimi skupinami peciva po modelih. Prva, starejša, sodi še v 18. stol., zlasti v njegov konec in bi vanjo spadale figure raznih jezdecev, dame (pod. 7), harlekina (Plehan), ptice (istotam), konja s kočijo (pod. 9), križanja (pod. 9), muzikantov (pod. 9) in medveda z basom (pod. 9) in podobno. Stilistično se ta skupina, za katero imamo gradivo zlasti v Etn. muzeju v Ljubljani ter v Sadnikarjevi zbirki v Kamniku, opredeljuje od ostalega gradiva po minucioznosti in igrivosti form, po snovnih tipih, ki nastopajo (vojščak, dama, kočija itd.) in po nekem nenaturalističnem stiliziranju, ki se opaža zlasti na linearnih efektih. V drugo grupo, katero bi stavili nekako od začetka 19. stoletja pa tja do srede stoletja, bi spadali predvsem modeli kmeta in kmetice (pod. 9), nune (Plehan), postiljona (pod. 4), zlasti pa vsi tako značilni živalski motivi, ki jih pripisujemo Francu Kosu, Vorbanu Košininu in še drugim avtorjem. Značilno za to skupino je realistično gledanje, ki se je izrazilo zlasti v nadpovprečnem živalskem stilu modelov pri Šinku, pa tudi pri Vorbanu. Med ohranjenimi formami imamo končno še tretjo najmlajšo skupino, ki je nastajala od srede 19. stol. in ki prav za prav še vedno nastaja (Kobal, Žontar). Motivno se ta že ponavlja, nove brstike kažejo le samostanske hiše.

<sup>22</sup> Zbornik »Krog«, Ljubljana 1933, str. 36, pa prinaša zelo lepo podobico sv. Valentina z istim motivom šopka iz bogate zbirke podob Pavla Wintra v Ljubljani.

<sup>23</sup> Za romb kot erotičen simbol gl. H. Eckstein, n. n. m. str. 374 ter Höfler, *Gebildbrote der Faschings-, Fastnachts- und Fastenzeit*, Wien 1908, Supl. Heft V., *Zeitschrift für österr. Volkskunde*, Fig. 23, 15/6. Ravno isto tudi za obliko srca v njegovih najrazličnejših variantah.

Kar se umetniške vrednosti modelov tiče, stoje daleč pred vsemi drugimi motivi figure živali in rastlin. Res imamo tudi v modelih, ki so bolj ali manj verjetno posnetek sekundarnih predlog, mnogo živega naravnega občutja in resničnosti. Toda kljub temu je v njih tudi mnogo shematičnega, tipi se ponavljajo, se polnijo z dekoracijo, da so često preobloženi in učinkujejo maniristično (šablonsko). Vsega tega o živalskih in rastlinskih figurah ne moremo trditi. Način, kakor je zlasti Kos izrezal vrsto živalskih figur, se zdi človeku kot pozni odsev onega davnega živalskega stila evrazijskih ljudstev, izmed katerih smo konec koncev prišli tudi mi Slovenci in ki našega ljudskega umetnika še danes usposablja za mnogo uspešnejše in izvirnejše upodabljanje preproste narave, nego pa za upodabljanje raznih kulturnih predmetov in predlog.<sup>24</sup>

### Zusammenfassung.

»Mali kruhek« in Škofja Loka und Umgebung.

In dem vorliegenden Aufsatz behandelt der Vf. das »mali kruhek« genannte Gebäudbrot Sloveniens. »Mali kruhek« (in wörtlicher Übersetzung »das kleine Brot«) ist besonders beliebt in Oberkrain, wo das Gebäck noch heute in verhältnismäßig großen Mengen und in einer Anzahl von »Küchen« gebacken wird. Der Vf. gibt einleitend einige Bemerkungen über das Bereiten des Teiges als auch über das Backen des Gebäudbrotes; es gibt hinsichtlich des Rezepts verschiedene Arten des »mali kruhek«. (Starke Unterschiede auch zwischen dem Gebäck der weltlichen Häuser und demjenigen der Klosterhäuser in Škofja Loka bzw. Ljubljana.) Sonst können aber zwei große Gruppen desselben unterschieden werden. Die 1. Gruppe bildet das aus Holz-, Gips- oder Tonmodellen gepreßte Gebäudbrot, die 2. das mit freier Hand gemachte, geformte und gezierte Gebäck.

Der Verf. gibt zunächst eine Übersicht der noch tätigen Werkstätten des aus den Modellen gepreßten »mali kruhek«, deren Zahl leider von Jahr zu Jahr abnimmt. Es arbeiten noch je eine Küche (oder Bäckerei) in Škofja Loka, Stara Loka, Selca, teilweise in Zelezniki, Poženk und Dražgoše. Ausführlich werden besprochen die Geschichte der einzelnen Küchen, die Modelstecher, sowie das Motiv- und Typeninventar des Gebäcks. Anknüpfend daran wird eine Übersicht der verschiedenen Modellsammlungen gegeben, die im Lande existieren, die aber schon seit längerer Zeit außer Gebrauch sind (die Sammlungen des Ethnographischen Museums, des National-Museums, des Privatmuseums Sadnikar, der Bäckerei Plehan, des Janez Zontar, der Klosterhäuser in Škofja Loka und Ljubljana usw.). Das Gebäck der zweiten Gruppe wird sowohl in den erwähnten, außerdem aber noch in einigen anderen Werkstätten gefertigt. Man kann feststellen, daß die Hausfrauen das Pressen aus den Modellen schon stark vernachlässigen zu Gunsten des aus freier Hand geformten Gebäcks.

Den Vf. interessiert in dem vorliegenden Aufsatz vor allem die erste Gruppe, und zwar in kunstgeschichtlicher und bildkünstlerischer Hinsicht. Das aus den Modellen gepreßte Gebäck scheint seinen Nachdruck auf der Seite der »Form« zu haben, das heißt auf der Seite der Bildschnitzer-, Bildstecher- und Bildhauerarbeit. Es wird eine Reihe von Namen eruiert, die tatsächlich bildkünstlerisch tätig waren und die den Hausfrauen die Formen lieferten. An Hand genauer Angaben wird das Werden einer Model verfolgt, woraus man ersehen kann, daß unser »mali kruhek« in höchstem Maße einheimischer Herkunft und Gesinnung ist. Es wird versucht, an Hand der Form- und Stilanalyse einzelne

<sup>24</sup> O živalskem stilu gl. G. v. Merhart, Bronzezeit am Jenissei. Wien 1926.

Modeln zu Gruppen zusammenzufassen und sie auf Grund der signierten Formen an bestimmte Künstlernamen zu binden. Es kommen dabei starke Begabungen zum Vorschein (Franc Kos). Das Stechen der Gebäckmodel scheint Angelegenheit des Mannes gewesen zu sein, weswegen man in dem gepfeiften Gebäckbrot konservative und vor allem figurale Kunst wahrnimmt. Hingegen äußert sich in dem aus freier Hand gemachten Gebäck, besonders in seinem Zierwerk, echteste Frauenkunst, das heißt Ornamentkunst, derer Ausführung aber beträchtlichen Qualitätsschwankungen unterworfen ist.

Motivgeschichtlich unterscheiden wir etwa folgende Gruppen: 1. Zyklus der Heiligenfiguren. (Starke Anlehnung an das Brauchtum des Kirchenjahres; außerdem große Rolle der Wallfahrtsheiligen aus der näheren Umgebung der Werkstatt. Die Vorlagen der Formen sind in der übrigen religiösen Volkskunst zu suchen.) 2. Weltliche Figuren. (Völkisches [Bauer] und herrschaftliches Gut mischen sich untereinander. Das letztere wahrscheinlich stark von außen, bzw. von den höheren Schichten beeinflusst. Typenwanderung.) 3. Tierfiguren. (Teilweise Anlehnung an die Symbolik der Kirche, sonst größte Freiheit des Erfindens, Realismus in der Auffassung des Gegenstandes; wohl die künstlerisch wertvollste Gruppe.) 4. Pflanzliche Figuren. (Teilweise dasselbe wie in 3, Überwiegen des pflanzlichen Motivs in dem Gebäck der beiden Klosterhäuser.) 5. Abstrakte und geometrische Figuren. (Hervorzuheben der »hleběček« [das Laibchen], »krajček« und die Rautenform. Näheres darüber bei B. Orel.) 6. Sachfiguren wie Uhren, Monstranzen usw. (An Vorlagen ist in dieser Gruppe kaum zu denken.)

Zeitlich unterscheiden wir in dem Gebäck 3 Gruppen: Die älteste stammt aus der 2. Hälfte des 18. Jhs. (signierte Modeln bei Sadnikar); Die folgende gehört der 1. Hälfte des 19. Jhs. an (stärkste Begabung Franc Kos). Die jüngste Gruppe stammt aus der 2. Hälfte des 19. Jhs. und reicht dann in die Gegenwart.

Im Gegensatz zu der üblichen Praxis sind Vorlagen für die Reproduktion in der Regel nicht nach Gipsabgüssen, sondern nach dem Gebäck selber, bzw. nach den Formen hergestellt worden. Da in dem vorl. Aufsatz das Gebäckbrot nur vom Standpunkt der Volkskunst (und dies mit gutem Grunde) behandelt worden ist, wird über andere Fragen und Zusammenhänge dieses wertvollen Brauches in dem Aufsatz B. Orels ausführlicher die Rede sein.

