

# GRADISOV VESTNIK

GLASILO KOLEKTIVA PODJETJA »GRADIS«

RAZMIŠLJANJE O NAŠIH EKONOMSKIH ENOTAH

## Poglaviten smisel - večja produktivnost

Čas je, da si po dobrem letu resno zastavimo vprašanje, kaj je z našimi ekonomskimi enotami, v koliko so opravičila naša pričakovanja in kaj bi kazalo storiti, da bi pospešili njihov razvoj ne le kot oblike decentraliziranega samoupravljanja, po kateri more postati vsak proizvajalec hkrati tudi upravljalec, temveč tudi kot pot, po kateri moramo priti do višje produktivnosti in boljših zaslužkov, sicer z njim nismo ničesar dosegli.

Proces, ki smo ga sprožili lani z ustanovitvijo prvih ekonomskih enot v našem podjetju, je nedvomno preusmeril zanimanje delavcev, kolektivov gradbišč in obratov od prizadevanj zgolj za večjo proizvodnjo še na drugo kakovostnejše področje — na gospodarjenje.

Vrh tega se je pojavil še avtarkizem, to je, v enoti so hoteli pač sami vse napraviti. Tudi tesarili so n. pr. sami, čeprav je jasno, da bodo to tesarji bolje, hitreje in navsezadnje tudi ceneje opravili. Skofjeloškim tesarjem je pa zmanjkovalo dela.

zadnje pa izkazale milijonske izgube.

Če potegnemo pod vsem črto, bi morali ugotoviti, da je ob takem razpoloženju v EE in ob takem popuščanju sebičnosti, kjer se je to zgodilo, z njimi skoraj več škode kot koristi. Niti za trenutek ne smemo namreč pozabiti, da smo člani Gradisa in da ne more vleči vsak na svojo stran. Dogaja se, da je včasih za podjetje ob takih razmerah s preskrbo materiala, za podjetje celo bolje in gospodarnejše, če katera ekonomska enota ne dela s polno paro. Zavedati se moramo tudi, da je treba opraviti vse delo in ne le donosno, da si dela ne moremo izbirati, temveč se moramo spoprijeti z vsakršnim terenom in z vsakršnim načinom gradnje.

Zakaj zahajajo nekatere ekonomske enote na stranpota?

Predvsem kaže ugotoviti, da so se naše sindikalne organizacije ustavi- le pri boju za oblikovanje ekonomskih enot in jih prepustile samodejnemu toku takrat, ko bi bilo politično delo najpotrebnejše. Potlej ni čudno, če so v EE marsikje prevladale uravnilovske težnje, sebičnost, avtarkizem in podobno. Pa ne gre le za sindikalna vodstva, čeprav bi bil sindikat kot organizacija upravljavec najbolj poklican boriti se za socialistične odnose, za socialistično vzgojeno vzdušje, za socialistično moralno gospodarjenja in občutek za skupnost podjetja. Gre za vse zavestne socialistične sile, torej tudi za komuniste, ki ne bi smeli popustiti škodljivim težnjam v kolektivih ekonomskih enot.

Drugi razlog pa je nedvomno tudi v organizacijski zasnovi EE. Pri nas smo jih oblikovali na objektih in je torej EE prevzela zgraditev kompletne stavbe od začetka do konca. Izkazalo pa se je, da to ni najboljša rešitev. Praksa je pokazala, da kolektiv ob taki zasnovi EE ni krepko povezana celota s skupnim ciljem. Zakaj ne?

Temelje koplje ena skupina delavcev, druga jih betonira, tretja zida, četrta tesari itd. itd. in dela, ki na stavišču prve skupine že zdavnaj ni več. Navsezadnje se vprašaš, kdo je pravzaprav ekonomska enota. Ugotoviš, da le tisti, ki je na stavišču od začetka do konca. Teh pa je pri našem delu kaj malo. Če težnje delavcev samih, ki hočejo, sproti pobrati plodove svojega dela, pričajo, da moramo v prihodnje organizacije EE spremeniti, da bo namreč zidar udeležen

pri dohodku, ki ga je sam ustvaril, betoner, železokrivce, tesar itd. od svojega dela.

Izhod je v specializiranih ekonomskih enotah!

Vse to pa kajpak ne pomeni, da bi morali zaradi nekaterih pomanjkljivosti opustiti idejo o ekonomskih enotah. To seveda tudi ne pomeni, da bi zdaj vse ekonomske enote ukinili in se lotili vse stvari znova. Vedeti moramo le, kaj je v sedanjih slabega in kaj dobrega, se truditi, da slabo odstranujemo, kolikor je to le moč, hkrati pa si prizadevamo, da ob nadaljnjem oblikovanju ekonomskih enot izhajamo z drugačnih izhodišč.

V dosedanjih razpravah se je že izoblikovalo mnenje, o katerem smo v našem glasilu že pisali, naj bi bila zasnova EE drugačna. Če sam proizvodni proces hkrati pa tudi naše izkušnje kažejo, da je najprimernejše oblikovati specializirane ekonomske enote. Na primer: skupina delavcev bi se specializirala na izkope, druga na betonarska dela, tretja na železokrivska pa zidarska, tesarska fasaderska itd. Taka skupina prevzema potlej dela na stavbah za določeno ceno. V tej pa bi morala biti vsebovana tudi cena za material, amortizacija, skratka, vsi poglaviti stroški za tisto delo. Taki enoti bi dali potemtakem tudi srednjo mehanizacijo in drugo opremo, fasaderska enota bi omela odre in druge naprave, ki jih potrebuje pri svojem delu.

To naj bi bilo načelo. O podrobnostih bi se morali še pogovoriti bodi ob prevzemu dela, marsikaj pa bo treba v načelu razjasniti že prej, da bodo vse take enote delovale v glavnem pod enakimi pogoji. Seveda bi morali določiti tudi merila za udeležbo enot na dohodku.

Ob taki organizaciji bi se teže dogajalo, da bi nastala na stavbi izguba, saj ima šef gradbišča pogodbo z investitorjem, imel pa bo tudi pogodbe za izvršitev vseh vrst del, če bi namreč ustanovili specializirane EE za vse vrste del. Bitka za to, da bo delo opravljeno do določenega roka, ne bo več stvar samo vodstva gradbišča, temveč vseh specializiranih EE. Obejama pa si tudi, da bodo take EE bolj dovzetne za modernizacijo in mehanizacijo v gradbeništvu. Nekateri se namreč zdaj močno upirajo uvajanju strojev, češ kaj bomo pa mi potlej delali. Če bodo z uporabo mehanizacije z manj ljudi več napravili, bodo pač tu nujno več zaslužili. Pre-

## Študentom-štipendistom več pozornosti!

Zelo pomemben in sestavni del strokovnega študija je obvezna po- čitniška praksa naših študentov-štipendistov. Počitniška praksa poveže dijaka z operatibo njegove stroke in mu omogoča utrditi v šoli pridobljeno znanje. Zato ni oseceno, kako bomo študenta praktikanta sprejeli, kako razporedili na delo in mesto in kakšni bodo uspehi počitniške prakse. Ko smo nedavno izorili med našimi štipendisti anketo, je večina štipendistov-študentov odgovorila, da so med prakso vse preveč prepuščeni sami sebi ter da so vse premalo vključeni v tok gradnje. Želijo, da se jim da čimveč konkretnih nalog, ki pa seveda morajo biti kontrolirane.

V letošnjem letu štipendiramo 60 študentov, od katerih konča študij 1 inženir gradbene stroke, 1 inženir strojne fakultete, 11 tehnikov, 5 študentov ekonomske srednje šole in 4 študentke administrativne šole.

Tudi za te nove člane, ki se bodo jeseni aktivno vključili v kolektiv, je potrebno, da tudi tem nudimo vsaj pomoč in razumevanje, kajti le tako bodo pridobljeno znanje z veseljem koristili v dobro vsega kolektiva in skupnosti.

Ob tej priliki je potrebno, da pomislimo tudi na bodoč način štipendiranja.

Novi zakoni o štipendijah, ki je stopil v veljavo v začetku letošnjega leta, je dal organom delavskega samoupravljanja vse pravice in prostost glede določanja višine štipendije. Da čimbolj prilagodimo poslovanje novim pogojem delitve dohodka, predlagamo, da tudi štipendije vezemo na uspehe štipendista. Tako bi n. pr. določili stalen in gibljivi del štipendij. Merila za gibljivi del pa bi bili doseženi uspehi štipendista. To se pravi čim boljši bi bili uspehi, tem več bi bila štipendija. S takim načinom dodeljevanja štipendije bi tudi študente zainteresirali za večjo prizadevanost v šoli in za pravočasno dovršitev študija. L. C.

### Čestitka ob rojstnem dnevu TOVARISA TITA

BRAGI TOVARIS TITO!

OB TVOJEM LEPEM JUBILEJU TI TUDI NAŠ DELOVNI KOLEKTIV ŽELI MNOGO OSEBNE SREČE IN USPEHA NA TVOJI NADALJNJI ŽIVLJENJSKI POTI. DA BI NAS SE DOLGO VODIL PRI USTVARJANJU LEPŠE IN SREČNEJŠE BUDOČNOSTI, PRI IZGRADNJI NAŠE SOCIALISTIČNE DOMOVINE IN UTRDITVI MIRU V SVETU.

KOLEKTIV »GRADIS« LJUBLJANA

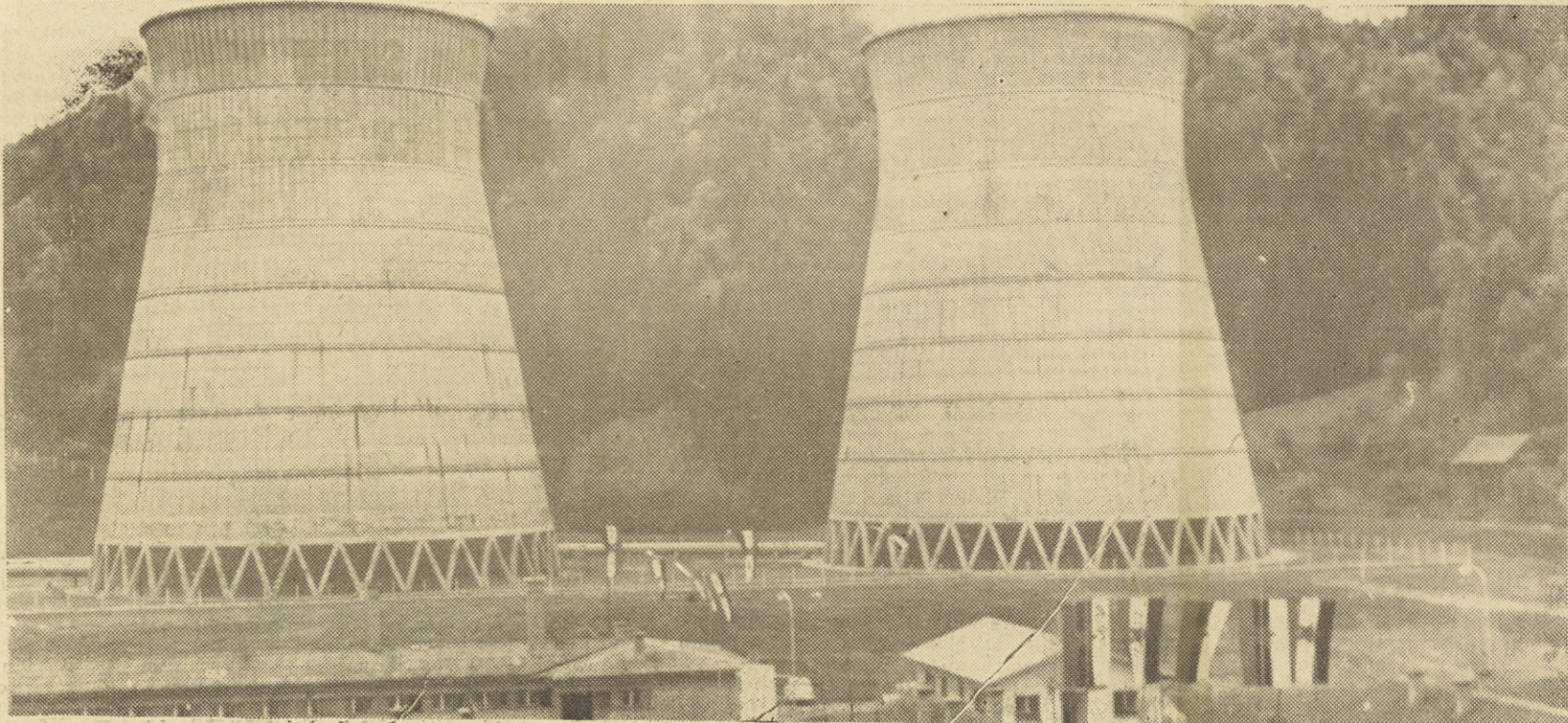
Ne moremo še trditi, da je postal v tem procesu že vsak delavec tudi upravljavec, da se vsak zanima, kako bi napravil čimveč ob čimmanjših stroških. Smo šele na začetku, trdimo pa lahko, da je ta proces zajel najzavednejše člane naših kolektivov. Rezultati so nedvomno pozitivni, vendar kaže videti tudi druge silnice, ki jih je tudi sprožil proces oblikovanja ekonomskih enot.

In ob teh se tokrat zadržimo!

Kakor je skrb za boljše gospodarjenje in nemoteno proizvodnjo pozitivna, se lahko sprevrže tudi v škodo, če vidiš le sebe in ti drugo ni nič mar. Cement je za nas n. pr. zelo kritičen material, ker ga ne dobivamo sproti, kolikor bi ga potrebovali. Tako nekatere EE niso hotele posoditi cementa drugim, čeprav ga takrat same niso potrebovale in tako je ponekod zaradi take ozkosrčnosti in sebičnosti delo zastajalo. Drugod spet se skrivali stavbni les in plohe ter jih nosili na podstrešja. Kakšne težave so, kadar je treba dobiti zidarje, železokrivce itd. V Kranju n. pr. gradi ena enota silose, druga pa železobetonski most čez Kokro, in prva enota ni pustila železokrivcev na most, kjer sta bila menda samo dva, most pa je ena sama železobetonska konstrukcija. No, zaradi takih težav so v Kranju EE ukinili in se tako najpreprosteje rešili preglavic. Ubrali so pač lažjo pot, namesto da bi se pogajali z EE, prepričevali njene člane, da so člani celotnega Gradisa.

No, samostojnost so pojmovali ponekod tudi tako, da so proti vsem socialističnim načelom delitve po delu povsem popustili uravnilovskim težnjam in ukinjali norme in akorde, češ saj vsi enako delamo. Navsezadnje tudi ni bilo tako malo primerov, ko so posamezni delavci in skupine smatrale EE za nekaj, iz česar se da potegniti večji zaslužek, ne da bi za to tudi sam kaj več prispeval.

Znano je, da so gradbena dela donosna do tretje faze, pri zaključnih delih pa nastaja najpogosteje izguba zaradi velike režije. V EE pa so marsikje videli le ta dohodek, si ga delili, ali ga vsaj hoteli deliti, izgubo v četrti fazi naj nosi pa, kdor hoče. Tako smo imeli enote, ki so si delile precejšnje presežke, navse-



Ob letošnjih prvomajskih praznikih — točno ob 20-letnici ustanovitve Osvobodilne fronte Slovenije, 27. 4. — so v Termoelektrarni Šoštanj slavnostno predali v obratovanje drugi agregat, največji agregat te vrste v državi. K tej pomembni delovni zmagi je v znatni meri prispeval svoj delež tudi naš kolektiv, saj smo v predvidenem roku zgradili še drugi, 62 m visoki hladilni stolp (na desni)



Delegacijo iz Svedske je v podjetju sprejel tehnični direktor tov. ing. Jože Uršič



Kdo se ne bi vzradostil ob pogledu z obale na novo stavbo našega pečilniškega doma?

## drobne vesti

IZ CENTRA ZA IZOBRAZEVANJE

### Tečaj na Zlatem polju

■ **Škofja Loka** — Delavski svet Lesnega obrata Škofja Loka je na 9. redni seji obravnaval osnutek novega pravilnika o delitvi dohodka. Lastnega pravilnika še niso napravili, vendar so priprave v polnem teku. Na občinskem ljudskem odboru Škofja Loka je bila sklicana konferenca, kjer so predlagali kooperacijo podjetij lesne industrije na območju Škofja Loka. Nadalje so razpravljali o nepravilnem odnosu nekaterih naših edinic pri oddaji tesarskih del. Obrat Škofja Loka je dolžan predvsem delati za Gradisove edince, medtem ko jih le-te o razpisih del pogosto niti ne obveščajo, temveč jih izvršujejo s tujimi podjetji ali celo privatniki. Obratu v Škofji Loki prepuščajo nekatere edince le nekatera manjša, finančno nedonosna dela. Ponovno predlagajo, da se izlicitirana tesarska dela v podjetju odstopijo obratom v izdelavo in to po izlicitirani ceni brez ponovnih predračunov.

■ **Jesenice** — Sindikalna podružnica je na zadnji seji predlagala za dopolnilne oziroma nadomestne volitve v DS več novih članov, in to: Vladota Celika, Janeza Makoveca, Franca Benkiča, Karla Fujsa, Franca Polajnarja, Mirka Kemperle, Mavčec Poljeta, Nikola Hanžla, Stefana Pozveka in Boža Čada. Dopolnilne volitve v organe delavskega samoupravljanja so potrebne zato, ker je med letom odšlo več članov z gradbišča.

■ **Maribor** — Mariborski kolektiv je v letošnjem letu odprl dve novi gradbišči v Mariboru in štiri izven Maribora. Skoraj nov sod so izvršili pripravljala dela. Poleg tega so prejeli poziv za vložitev ponudbe za gradnjo športnega bazena v Radencih, medtem ko so na novih gradbiščih v Ptujju, Ormožu in Ljutomeru že pričeli z glavnimi gradbenimi deli. V Rušah pa so pričeli z graditvijo dveh četvorkov ter enega šeststanovalniškega bloka.

■ **Celje** — Stevilo delovne sile se kljub novim delom v Ljubljani ni povečalo. V Celju so prevzeli nova dela pri gradnji »Garaže — delavnice« za znesek 51.000.000 din ter nov objekt »Grobniča borcev NOB«. Dela v Zalcu še vedno stoji.

■ **Ravne na Koroškem** — Največji problem gradbišča je plačevanje situacij. Zato so morali zmanjšati obseg del in ukiniti nadurno delo, kar pa ogroža letni plan, saj je na gradbišču zaposlenih le 270 ljudi.

■ **Koper** — Nekih večjih problemov nimajo. Dela potekajo po planu, potrebno je le, da se reši vprašanje izgradnje 5. predetape v pristanišču. V Črnem kalu pa se je dvignila produkcija na 2200 kubičnih metrov drobljenca.

■ **Kranj** — Na zadnji seji UO gradbišča Kranj je poročal predsednik komisije za zmanjšanje režijskih stroškov gradbišča. Komercialni šef tov. Pivčević je bil podal pregled finančnega stanja gradbišča.

Dne 17. maja se je v Kranju pričel tečaj za polkvalificirane zidarje. Tečaj obiskuje 27 kandidatov, in sicer: 8 iz Zaloga, 5 iz Celja, 6 iz Maribora in 8 iz Kranja.

Dopoldne imajo polnih 8 ur praktičnega dela, popoldne pa se prelevijo v učence. Zvečer jim vendar ostane nekaj prostega časa, toda tudi tedaj ne mislijo na razvedrilo. Ta čas porabijo za učenje.

To so mladi delavci, ljudje z močno voljo, saj 8 ur naporenega dela in popoldne pri študiju res ni lahko. Nekateri želijo postati še kaj več, tako bi tov. Zvonarek iz Zaloga postal delovodja, tov. Rojs iz Maribora pa visokokvalificiran zidar itd. Vsi so se obvezali, da bodo tudi po končanem tečaju ostali pri podjetju. Tako bomo imeli čez leto, dve dovolj stalnega kadra in zato se spleča tudi nekaj investirati.

Tečajniki imajo lepo urejene stanovanjske prostore, učilnico z opremo, urejeno prehrano, za kar gre posebna zahvala šefu komercialnega oddelka tov. Bošku Pivčeviću.

Tečajnikom želimo pri delu in učenju obilo uspeha. L. C.

### Želimo utrditi medsebojno sodelovanje

Sindikalna podružnica centrale podjetja že dlje ugotavlja, da je zelo osamljena, da nima povezave z drugimi sindikalnimi podružnicami edinic, da skoraj na ve, kaj delajo sindikalne podružnice in kako živijo. Medsebojne stike in odnose želijo utrditi in poglobiti morda s predavanji, ki so potrebna članstvu na terenu. IO SP edinic naj bi predlagale IO SP centrale, iz katere teme si želijo predavanja, ta pa bi določila svojega člana, ki bi takšna predavanja opravil.

Druga oblika zblizevanja bi bili vljudnostni obiski, na katerih bi člani izmenjali svoja mišljenja o delu, o izobraževanju, o reševanju skupnih problemov itd.

Želimo, da sindikalne podružnice edinic vabijo na svoje seje člane sindikalne podružnice centrale, ker nam bo le tako zagotovljeno boljše in uspešnejše sodelovanje.

Vsakemu dobremu in vestnemu delavcu bi postalo zelo hudo pri sreči, če bi mu kdorkoli očital, da živi na račun drugih, posebno še, če to ni res. Prav takega očitka pa je bil deležen pred mesecem naš šestdesetletnj Ivan, ki vestno in marljivo opravlja svoj zidarski poklic pri našem podjetju v Kidričevem in Mariboru že dolgih 14 let.

Vsi ga zelo dobro poznamo. Je vesten, skromen, priden, pošten in požrtvovalen na svojem delovnem mestu. Nič drugačen ni v prostem času. Malo je takšnih, res malo. Za vsakogar ima dobro besedo, vsakomur rad pomaga, svetuje — na splošno je kot dober tovariš zelo popularen človek.

Takoj po prihodu v Strnišče so se zaposlil kot zidar. Kot že rečeno, je bil zelo dober delavec, zato so ga vsi delovodje, delavci in tudi drugi zelo spoštovali. Vključil se je tudi takoj po prihodu v sindikalno delo. V tem je imel že nekaj izkušenj iz predvojnne dobe. Postal je aktiven in eden najboljših sindikalnih poverjenikov. Se danes kljub svoji starosti sodi med najboljše in najvestnejše sindikalne poverjenike. Vsakemu mlademu poverjeniku je lahko za svetel zgled. Sindikalna članarina v njegovi skupini je bila vedno najbolj vestno in točno pobrana. Znamkice so bile vedno vsem pravočasno in pravilno izročene. Vseh 14 let je bil član izvršnega odbora sindikalne podružnice ali pa član nadzornega odbora. Bil je pobudnik in soustanovitelj BVP (blagajne vzajemne pomoči) pri Gradisu v Strnišču. Večkrat je bil izvoljen v delavski svet. Bil je zelo aktiven v kulturno-prosvetnem udejstvovanju. Marsikatera igra v Strnišču je

# Škofja Loka v maju

Mnogo bi se dalo govoriti o delu in razvoju Lesnega obrata v Škofji Loki. Problemov in težav je vedno dovolj, vendar niso nerešljivi. V obratu so zaposleni sposobni delavci z dolgoletno prakso, večina pa je pri podjetju že od leta 1945. Fluktuacije skoraj ni. Mladi fantje se po odslužitvi kadrovskega roka radi vračajo, kar potrjuje, da se pri podjetju dobro počutijo. Marsikdo si šteje v čast biti član velikega podjetja.

Lesni obrat ima v svojem sestavu mizarsko delavnico, tesarsko delavnico in žago. Pravijo, da jim dela nikoli ne zmanjka. Kvaliteta del v mizarski delavnici je zelo dobra, včasih posamezne izdelke še preveč »preglajo«, zato so pa pleskarji še bolj zadovoljni z njimi. Nekaj mizarjev je stalno na terenu, kjer montirajo mizarske izdelke za stanovanjske bloke in druge objekte. Delo je organizirano po učinku. Tako v delavnici kakor na terenu. Terenski dodatek za tesarsko delo ni bil do sedaj najbolje urejen, kar pa se bo z novim Pravilnikom o osebnih dohodkih uredilo.

Mizarjev je v obratu veliko, če bi pa hoteli zadostiti vsem potrebam pa še vedno premalo. Za zboljšanje in reorganizacijo strojne mizarske delavnice je nujno potreb-

no bolj poskrbeti za vzgojo kadrov, nabavo novih strojev kot n. pr. frezerje in tračne žage.

Tudi delavci na žagi morajo vedno misliti pri svojem delu. Paziti morajo na pravilno sortiranje hlobovine, na kvaliteto, dimenzije in dolžine. Ker je skladišče hlobovine na prostem, je neprijetno, da mo-

rajo delati ob vsakem vremenu, menda polnojarmeniki nimajo razumevanja za deževne ure. Pri strojih so zaposleni izkušeni delavci, ki nenehno polnijo požrešna žrela jermenikov. Transportna skupina je zelo marljiva, saj opravlja ista dela s skoraj polovico manj delavci kot pred leti.



Doslej smo za kadre premalo skrbeli, pravijo Škofjeločani. — Skupina mojstrov in uslužbencev iz Lesnega obrata v Škofji Loki



Priznati moramo, da transportna skupina pod Matevčevim vodstvom pridno dovažna les na žago

V tesarski delavnici je zaposlenih 37 tesarjev in delavcev, kljub temu ne zmorejo vsega dela, saj se njihove naloge iz dneva v dan večajo. V tej delavnici izdelujejo razna tesarska dela — od mostovnih konstrukcij do ostrišij. Pravijo, da je njihov največji problem, poleg iztrošenih strojev, pomanjkanje lesa. Dobavni roki so vedno ostri, zato delajo s pospešenim tempom in v slogi. Kakšen spodrseljaj pa jim gradbišča tudi oprostijo in uvidijo njihove objektivne težave. Najbolj si želijo ustreči vsem naročnikom, se pridrževati rokov, hkrati pa dvigniti kvaliteto izdelkov.

Se 7 ključavničarjev je v obratu, ki so zaposleni že od leta 1945. Pridni so, saj opravljajo vsa dela za tesarsko in mizarsko delavnico, pa tudi manjših popravil strojev se ne ustrašijo.

## Ivan, na svoje uspehe si lahko ponosen

bila izvedena prav po njegovi zaslugi. Bil je tudi dober pevovodja. Rad je zapel ter tako pritegnil marsikaterega delavca v pevske vrste. Njegovi pevci so imeli več uspešnih nastopov na domačem, kakor tudi na drugih odrih. Ivan je bil tisti, ki je vodil mnogo let zelo uspešno sindikalno knjižnico. Jo uredjal, izdajal knjige, se brugal za obnovo knjižnice in tako dalje. Ves svoj čas v kolektivu je posvetil družbi. Posvetil se je svojim sodelavcem z namenom, da jim pomaga, jih uči, kot je to on znal. Priznati moramo, da smo se pri njem naučili marsikaj koristnega za življenje.

Tudi v domačem kraju ga imajo vsi radi. Menda ni človeka, ki ne bi poznal požrtvovalnega Ivana. Zelo poznan je med »Kobancic«, saj še vedno vneto sodeluje v njihovih vrstah. Knjižnica in pevski zbor mu ob vsaki priliki izražata veliko zahvalo.

Po 14 letih požrtvovalnega dela pa mora slišati: »Živiš na račun drugih.« Zakaj le to? Zalitev je bila izrečena le zaradi tega, ker je naš vestni Ivan zahteval, da se odpravijo vse nepravilnosti, ki se dogajajo na gradbišču. Ta mladi mož, ki mu je to očital na sektorju bloka PTM, se niti malo ne zvedva njegove skromnosti, skrbi za skupnost in kolektiv, njegove

velike požrtvovalnosti, njegovih zaslug, njegovega težkega življenja v predvojni dobi.

Ivan ni postal zastoj 14-kratni udarnik pri Gradisu, ko so mu še dopuščale moči. Ivan ni prejel zastoj »Medalje delca«, on ni prejel ustmenih in pisemenih pohval za svojo požrtvovalnost od podružnice do Republiškega odbora gradbincev Slovenije, ker je »živel na račun drugih«. Večkratne nemajhne denarne nagrade od kolektiva, okraja ali republiškega odbora so vsekakor dokaz njegove pridnosti. Ali je vse to navedeno prejel, ker je živel ves ta čas na račun drugih. Ne, to mu je bilo le priznanje za njegov trud. Vemo, da ga očitek peče, vemo, da mu je težko, vemo tudi, da mu je težko, ker ne more več delati, kot je delal nekoč, ko je še bil zdrav in močan. Postal je star, njegove moči pa so pošle.

Toda vedi, dragi Ivan, ki te poznamo, ki smo s teboj delali in živeli, da te cenimo in spoštujemo kljub tvoji starosti, kajti vemo, da si storil marsikaj za kolektiv in nikdar vprašal, kaj boš za to prejel. Zavedaj se, da si še vedno naš dober delovni tovariš, katerega ne bomo nikoli pozabili. Stej si v čast, bodi močan, saj ti stojimo ob strani z ramo ob rami, kot smo stali nekoč, ko si še bil zdrav in močan ter sposoben zidar.

Vedi, da očitek, katerega si prejel, ni prišel iz ust človeka, ki tvoje delo pozna in ki ve za tvoje zasluge. Verjetno še ni čutil potrebe, da bi se za takšne stvari zanimal. Ta človek se ne zaveda, da si bil ti tisti, ki si mnogo doprinesel skupnosti, da danes on in mnogi drugi žive pod boljšimi pogoji, kot si živel ti nekoč. jolo









# GRADBENI STROJI na Leipziškem sejmu

Kaj nas je vodilo, da smo si ogledali gradbene stroje in opremo v Leipzigu?

Predvsem bridke izkušnje pri uvozu gradbenih strojev iz zapadnih držav — borba za potrebna devizna sredstva.

Kako zamotana je pot od želja za uvoz gradbenega stroja, do njegove uresničitve, bi bil potreben opis v posebnem članku. Nemaokrat slišimo pikre opazke, kaj še ne bo žerjava ali podobno. Nepoučenost okrog zunanjetrgovinskih poslov so često vzrok nerazumevanju, koliko truda in potov je potrebno, da tako težko pričakovani stroj pokaže svojo zmogljivost končno vendarle na gradbišču.

V poslovnem življenju je vedno borba. No, lahko trdim, da je zunanja trgovina najtežje bojišče.

Devizna sredstva, ki so tako težko dostopna za zapadna tržišča — so v vzhodnih deželah za sedaj lažje dosegljiva.

Že pred časom so naš obiskali zastopniki vzhodnonemških podjetij in nam nudili razne vrste gradbenih strojev. Delno smo jih videli na velesejmu v Zagrebu in Beogradu, lansko leto na I. Mednarodnem sejmu gradbeništvu jeseni v Beogradu.

Vendar prave predstave o gradbenih strojih Vzhodne Nemčije nismo imeli: Malce je temu botrovalo tudi nezaupanje.

Zato v takem primeru velja, ogledj si in če ne verjameš, še otipaj!

Sam Leipziški sejem, ki ima že 700-letno tradicijo je ogromnih dimenzij, med vojno je bil delno porušen, sedaj že v celoti obnovljen, je izhodiščna točka med Vzhodom in Zahodom.

Nas so predvsem zanimali gradbeni stroji in to taki, ki jih imamo v našem programu za leto 1961 in 1962.

Zanimali smo se za univerzalni hidravlični bagar UB-20, goseničar, z globinsko in višinsko žlico — moč motorja 30 PS — značilno hlajen Diesel motor. Predvsem je namenjen za izkope, opremljen s posebno žlico tudi za kopanje jarkov. Teoretična vsebina žlice 0,23 m<sup>3</sup>. Prevaža se lahko s normalnim tovornjakom, je cenejši za ca. 5.000.000 din od bagra Liebherr na gumijastih kolesih. Te vrste bagre in močnejše UB 80 in UB 162 izdelujejo v Nordhausnu, ki je postal center strojogradnje Nemške demokratične republike.

Moderna gradnja se bistveno razlikuje od gradnje v preteklosti, saj prehajamo od klasične gradnje — od polaganja opeke na opeko k racionalnejšemu postopku — montažni gradnji.

Temu primerno so se spremenili tudi stolpni žerjavi. Ti niso samo višji, z večjo zmogljivostjo, temveč je njihov poudarek predvsem na mobilnosti. Brez mobilnih žerjavov si danes moderne montažne gradnje sploh ne moremo predstavljati.

V vzhodni Nemčiji izdelujejo predvsem za stanovanjsko gradnjo tako imenovane »drogovne« žerjave — z nosilnim momentom 16 t/m, z nosilnostjo 0,9 do 2 toni, ročico 18 do 7,1 m. Višina od 23,5 do 35 m.

TEŽKA STROJNA INDUSTRIJA S. M. KIROV, LEIPZIG izdeluje mobilne avtožerjave.

Maksimalna nosilnost — brez opor 5.000 kg, maksimalna nosilnost — z oporo 10.000 kg. Delovno območje (min — max) ca 3,75 — 12 m, višina dviga ca 9,00 m — 3,50 m, skupna teža 19,5 t. Zanimivo pri tem žerjavu je, da se ga lahko opremi z elektrohidravlično zajemalko, ki se jo lahko namesti pri vsakem stolpnem žerjavu.

VE B (K) stroji Landsberg b) Halle proizvajajo različne transportne trakove. Med drugim nakladalni transportni trak na Diesel ali električni pogon.

Dolžina traku 9,60 m, kapaciteta max 40 m<sup>3</sup> — V poštev prihaja za nakladanje sipkega materiala in drobljenca od 0—60 m Ø Seveda je temu primerna tudi kapaciteta, ki znaša pri miški 50 ton pri drobljenju 40/60 12—20 ton na uro.

Prevozno hitro-postavljajoče dvigalo nosilnosti 630 kg, se hkrati uporablja kot tovorno, osebno ali delovno dvigalo. Samostojno stoječe se uporablja lahko do višine 12 m

— zasidran k stavbi 21 m. Tovorna plošča je 1,6 m široka, višina dvizne plošče je 1,8 m.

Prikladen za zunanja dela na fasadah — za stičenje fug n. pr. pri montažni gradnji, za montažo strelvodov in odtočnih cevi po fasadi in razna popravila na obstoječih stavbah.

Tovarna »Bau-Wibrermaschinen«, Radeberg/SA, izdeluje razne vrste vibratorjev. Program je podoben Wacker-ju.

Podjetje VEB (K) Algama, Dresden je razstavilo prototip polavtomatičnega stroja za krivljenje betonskega železa.

Je primeren za krivljenje betonskega železa do Ø 18 mm.

Delovne glave za posamezne profile se menjajo, kot novost je »program«, ki se vstavi v stroj in avtomatično spreminja posamezne faze krivljenja na delovni glavi.

Stroj je vzbudil precejšnje zanimanje med obiskovalci. Ker je cena primerna, je računati, da se bo stroj uveljavil.

VE BEBAWE »Baustoffmaschinen« Eilenburg je razstavil v modelu popolno tovarno za izdelavo večjih plošč iz prenapetega betona, širine 500—2000 mm, debeline 140—290 mm, izdelanih v traku na dveh progah po 150 m dolžine.

Tako izdelane plošče v dolžini 150 m, se nato s posebno krožno žago za beton razrežejo na poljubno dolžino.

Seveda predstavlja tak način proizvodnje montažnih elementov pravo revolucijo v primerjavi z našo produkcijo montažnih elementov. Te vrste fabrikacije montažnih elementov res lahko imenujemo montažno industrijsko proizvodnjo na tekočem traku, v pravi smislu besede. Seveda je temu primerna tudi investicija, ki zahteva ogromno sredstev za doseg tovrstne proizvodnje.

To so v glavnem stroji, ki so nas predvsem zanimali.

Ne bi opisoval drugih gradbenih strojev, ker bi se sestavek samo razvlekel.

Bistveno, kar smo želeli, je bilo v Leipzigu prikazano.

V kolikor se bomo odločili za nabavo strojev iz Nemške demokratične republike, bodo važne predvsem cene, za katere upamo, da so nižje od zahodno evropskih in da bo kvaliteta na potrebni višini.

Iko Ravnikar

## Vrtanje v skale S PLAMENOM

V lanskem letu je inženir neke švicarske firme pokazal v islandskih kamnolomih granitna vrtanja granitnih skal s plamenom. Jakost plamena je približno taka, kot je jakost plamena, ki nastane pri pogonu rakete.

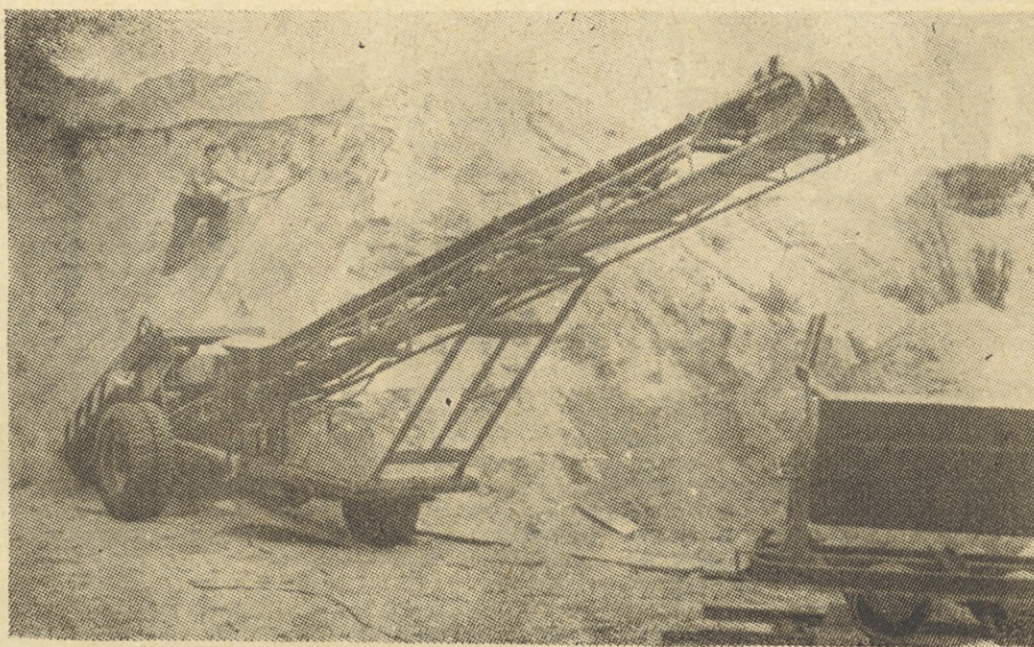
S takim »vrtalnimi stroji« se da zlahka vrtati luknje za mine v najtrši granit. Tak sistem vrtanja je poznan že kakih dvajset let in se uporablja za vrtanje minskih lukenj v eno od železnih rud, katera se zelo težko vrta z običajnimi pnevmatičnimi kladivi.

»Vrtalni stroj«, ki vrta s plamenom, uporablja za gorivo komprimirani kisik in kerosen. Plamen ima tako strašno vročino, da popolnoma razruši granit ali kak drug kamen. Zanimivo je, da se kamen pod vplivom plamena ne stopi, ampak dobesedno razruši in se luknja napravi zaradi rušilnega učinka plamena.

Za hlajenje rezervoarja za gorivo in gorilnika uporabljajo vodo. Z njo hladijo tudi vse delce v kamnu, ki bi se zaradi učinka plamena stopili. Velik del vode se takoj pretvori v paro. Ta para, pomešana o gorečimi plini, izmetava delce razbitega kamna iz luknje.

Povprečna brzina vrtanja je 4,50 do 6,00 m na uro in dosežene so že bile tudi 45 m globoke vrtine.

Ing. Milivoj Sircelj



Nakladalni transportni trak

## V ŠVICARSKIH GORAH

Kot štipendist mednarodne tehnične pomoči sem v aprilu odšel na specializacijo za vodo in nepropustni beton v Svico, kjer to delajo po novi avstrijski metodi.

Dodeljen sem bil podjetju Hew in Loeber, ki zaposluje čez sezono od meseca marca pa do novembra 4500 do 5000 delavcev na raznih krajih po Svici.

Po moji oceni, ko sem obiskal tri gradbišča tega podjetja, sem videl, da je zelo močno mehanizirano in to večinoma z novimi stroji vseh vrst, saj le v mehanizaciji je mogoč uspeh dela in to v dobro izkoriščen. Vidiš vse polno stolpnih žerjavov na pregradah za hidrocentrale, nakladačev goseničarjev in na gumi kolesih raznih velikosti, kamionov, dumperjev za prevoz po gradbiščih, rovskih lokomotiv, vagonetov, ki se sami sklapajo in še vse polno raznih strojev in pripomočkov za hitrejšo delo.

Poslan sem bil v gorovje Niemet, ki leži 1900 m visoko. Tukaj grade visokotlačni rov premera 4,50 m in dolgega okrog 5000 m. (Iz kop sam je že končan, samo še betonska dela.) Glavni dotok vode v ta rov bo iz Italije. Na meji med Svico in Italijo so sedaj vzdali železna vrata, ker so delavci prekupčevali s tobakom in vinom. Več zajetij pa bo še v sami Svici s stranskimi rovi raznih dolžin in premerov, kjer bodo tudi tri velike hidrocentrale.

Naselje samo je vsidrano v tla z žičnimi vrvmi zaradi močnega vetra po ozki dolini med gorami. Sestavljeno je iz lesenih barak eno- in dvonadstropnih, ki so razporejene po hribu. Ravnega prostora prej tu ni bilo. Zravnali so prostor za bolj potrebne objekte, kot so betonarna, strojnica in deponije materiala. Vse prostore ogrevajo, vodo pa greje elektrika, ki so jo napeljali 20 km daleč. Po pogovoru z delovodji gradbišča so preteklo leto morali ogrevati prostore vse leto razen 3 dni. Tako je bilo hladno.

Za transport materiala in ljudi so napravili avtomobilsko cesto in še žičnico dolžine 1.600 m z največjo višinsko razliko 52 m in nosilnostjo do 2.500 kg. Narejeno imajo betonarno z enokupčnim mešalcem. Od deponije vozi kamion, ki ga naklada nakla-

dač, gramoz v zemljske silose, od tu ga elevator vleče v silos nad mešalcem. Ves material in to gramoz od 0,3 do 30, tehtajo med mešanjem, prav tako cement. Beton za rov je marke 220, dosežejo pa čez 500. Ves gramoz je opran. Iz mešalca stresa beton zopet v silos, ki drži 5 m<sup>3</sup>. Pod silos zapelje vagonet valjaste oblike in odpelje beton na mesto vgrajevanja. Beton stresejo v črpalko, ki ga potiska po ceveh premera 20 cm za opaž rova. Vsi stroji v rovu so na pogon stisnjenega zraka, prav tako razsvetljava.

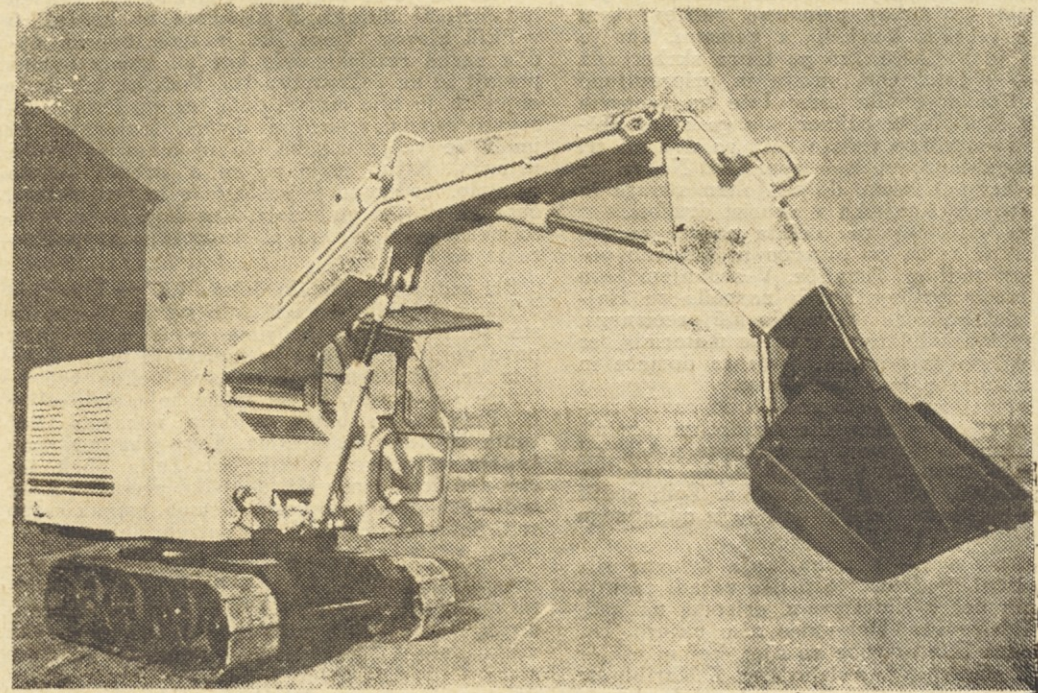
Teren sam je na nekaterih mestih zelo slab. Voda teče iz razpok in zato vgrajujejo tu nepropustni beton. V ta namen imajo neko našo stekleni vodi podobno tekočino zelenkaste barve, ki jo mešajo s čisto vodo 1:3 ali 1:4, to pa potem z visokovrednim cementom (običajno razpoka). Maso potem namažejo z roko, seveda primerno zaščiteni, na skalne stene, kjer teče voda. Ko se masa po nekaj minutah strdi, ne prepušča vode. Ta teče med maso in skalo. Tam pa, kjer je vode več, delajo kanale iz največ 5 cm podolžno prerezanah salonitnih cevi in vse to premažejo z omenjeno maso. Kanale potem speljejo v drenažne cevi in tako dobe suho steno. Vse to je zelo zamudno in natančno delo, rov pa je moč res popolnoma osušiti. Na več krajih je bila skala slaba, razpokana delno že naravno, delno od električnega miniranja. Vse te dele so armirali z železnimi tračnicami in torcretirali. Namesto običajnega opaža za rov so namestili jeklene cevi, zabetonirali zunanjo stran, notranjo pa ponekod obdajali z betonskimi bloki, ponekod pa pločevino pocinkali. Vse to pa nato še injektirajo.

Injekcijsko maso, cement in prodno miško poriva črpalka tudi več kilometrov daleč, saj je nameščena zunaj rova, in to po ceveh premera 2 m do mesta injektiranja, seveda primerno razgreto. Tako dobe res popolnoma suh rov.

Delavci so v glavnem Italijani in beneški Slovenci. Vsi ti so le nekvalificirani delavci in sezonci, ki delajo 8 do 9 mesecev na leto. Kar pa je kvalificiranih in specialistov, pa so Svicarji in Avstrijci.

Frjan

Pogled na stavbišče, ki leži 1850 m nad morjem. Puščica kaže, kje je vhod v rov. V ozadju pa je tudi videti delavsko naselje



Hidravlični bager UB 20



Sindikalna delegacija Gradbenega podjetja RAD iz Beograda je o našem delu zelo pohvalno govorila



Zapornica na Titovi cesti? Ne, ne, to je tov. Cebašek, vratar iz Centralnih obratov



Cprav izgleda lepo, je tudi v pisarni težko in naporno delo. Oddelek osebnih dohodkov gradbenega vodstva Ljubljana mora velikokrat potegniti pozno v noč

### V dveh mesecih obnovljene 4.000 m<sup>2</sup> strehe

Na sektorju v Kidričevem je TGA »Boris Kidrič« naročila prenovitev 4.000 m<sup>2</sup> strehe na stavbi dekompozicije, ki je povprečno visoka 55 metrov. Ploščina stavbe meri skoraj pol hektara, kjer so nameščeni ogromni kotli, v katerih lužijo z lužno raztopino.

Delo je bilo treba izvršiti med obratovanjem. Osrednji problem je bil, kako zagotoviti popolno varnost tesarjev pri delu. Delovne operacije so bile naslednje: demontaža pločevine, desk in gredic ter ponovna montaža grede in naprava opaža. Star opaž je bil popolnoma segnit, kar so povzročili hlapi luža v pičlih 10 letih. Strešna konstrukcija je železna z glavnimi nosilci na razdalji deset metrov. Iz teh podatkov je razvidno, da bi se varnost delovnega mesta z dvoranskim odrom ne dala izvršiti.

Po daljšem študiju smo skonstruirali dvanajst pomičnih odrov v velikosti 6,00 x 0,8 m iz moralov, desk in vezanih plošč, ki so bili pohodni. Te odre smo pomikali zgoraj s posebnimi kleščami pod star opaž, s čimer smo delo zavarovali. Prav tako smo delovno mesto imeli stalno zavarovano s pomožnimi ograjami, ob kapu pa smo s cevnim odrom napravili polnostensko ograjo.

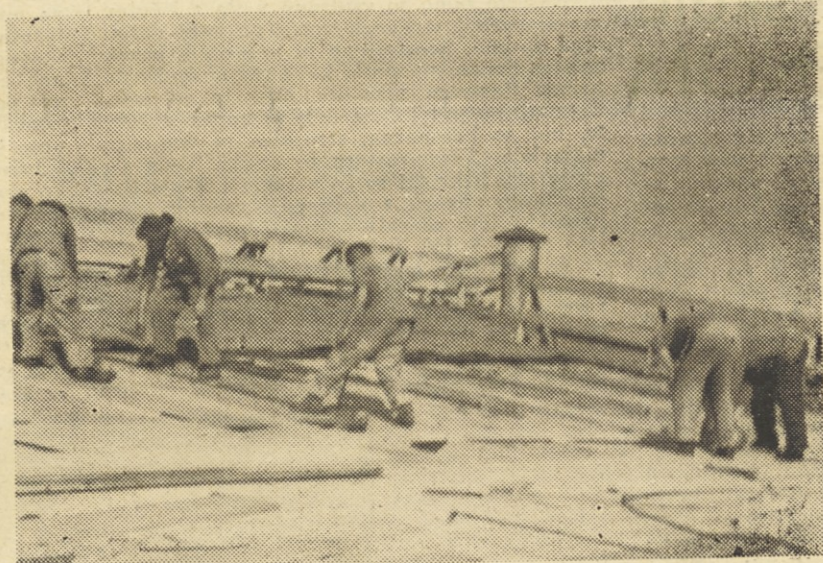
Pripravljalna dela so trajala 13 delovnih dni. Obnovitev strehe 58 in demontaža zaščitnih naprav 5 dni. Delo je bilo torej opravljeno v dveh mesecih, v zimskem času, vendar ob ugodnem vremenu. Za dviganje in spuščanje materiala smo uporabili konzolno dvigalo, ki je kljub obrabljenosti ob skrbni negi brezhibno teklo ter prevozilo 200 ton materiala.

Med obnavljanjem strehe se ni pripetila nobena nezgoda, ker so se vsi držali predpisov o varnosti pri delu.

Vinko Veit



Od leve proti desni: »Žekov« fičo se nekaj skriva, ker ga je sram. Bajc pušča le ob slabem vremenu. — Traktorist Lojze iz Kidričevega, Kováč Johan s Ptujске gore in ključavničar Ivo iz Medjimurja



Delovna skupina na strehi dekompozicije v Kidričevem

## Kidričevski mehaniki

Nekaj metrov proti jugovzhodu od tovarniške ograje v Kidričevem, v prostoru nekdanje mizarске delavnice obratuje nekdanja velika mehanična delavnica Gradisa v Kidričevem. Od 40 do 60 ljudi, včasih celo več, kolikor jih je bilo zaposlenih pred dobrimi petimi leti, sta sedaj še samo dva: kovač in ključavničar. Električar in traaktorist prihajata v delavnico po potrebi in še to bolj redko. Teh nekaj ljudi hrani spomin na nekdanjo veliko mehanično delavnico, na težke in tudi lepe čase.

Johan in Ivo, kot je ime tema samotarjema, ju je vedno najti nasmejanega in vedrega lica. Johan je doma s Ptujске gore ter dnevno prevozi s kolesom 16 km. To ga ne moti, saj to pot je vozi polnih 14 let ob lepem in slabem vremenu, pozimi in poleti. Ivo je iz Medjimurja, toda mu skoraj ni videti, da je »Medžimurac«, saj govori zelo dobro narečje tamkajšnjih domačinov. Tudi njemu že teče skoraj 11. leto, kar se je zasedel pri Gradisu v Kidričevem. Oba sta zelo marljiva. Vodstvo sektorja je z njima zelo zadovoljno. Od časa do časa se sporečeta zaradi Johanovega kolesa, ki ne služi samo Johanu, ampak tudi Ivoju v službene potrebe po gradbišču. Spor je večkrat zelo resnega značaja, toda nikdar tako, da bi ogrožal njuno prijateljstvo. Kolo je že staro, stare fazine, izdelano je bilo leta 1955 ter škriplje v vseh gibljivih delih. Johan nima želje po novem kolesu, čeravno bi ga nujno potreboval. Boji se, da bi mu novega ukradli, o tem pa je prepričan, da ga ne bo nihče več maral. Resno

pa je sklenil, če se bodo še to leto EE tako dobro pokazale, kot so se v minulnem letu, bo tudi on na čast EE kupil novo kolo.

Za uporabo kolesa v službene namene je Johan našel še dokaj primerno rešitev: sam oskrbuje svojega konjička z gumami, kar je najmanj in najlažje. Ivo pa mora skrbeti, da je vedno v intaktnem stanju in pripravljeno za pot. Vsa popravila torej leže na Ivojevih ramenih. Dogode se primeri, da ga mora večkrat za 15-minutno vožnjo tudi po dve ali tri ure v popoldanskem času operirati. No, to pa ni tako hudo. Glavno, da se Johan strinja in posodi svojega konjička v »korist družbi«.

Ta dva »velemojstra« delata največ za potrebe Kidričevega, za tovarno in državno posestvo kot tudi za Turnišče. V sedanjem času pa so začela prihajati tudi naročila za Hajdino. V delavnici ne izdelujejo nič preciznega, saj je večina izdelkov iz starega materiala ter tudi stroji so že dotrpeli. Toda za domače in trenutne potrebe je še vse dobro.

V delavnici opravljajo manjša popravila raznih strojev, razna varjenja ter drobne obrtniške izdelke, ki jih na trgu ne more dobiti ali pa so zelo dragi. Dela se toliko, da nihče ne more pozabiti, kaj sta se naučila. Tudi spojki naredijo ogromno. Seveda tudi te iz odpadnega železa.

Do tako občutnega zmanjšanja delovne sile v mehanični delavnici je prišlo zaradi zastoja gradbenih del v Kidričevem, oziroma na področju Kidričevega. Delavnice niso uknili, ker so še vedno bile potrebe po njej, ker ni nikjer v bližnji okolici slične delavnice. Z Mariborom in Ptujem pa ima Kidričevo zelo slabe izkušnje. Težko je od njih kaj dobiti ob pravem času. Gradbinci pa so vedno vezani na roke,



Ko si že vzel, nesí Gradisovim investitorjem, da bodo mogli plačati situacije



Kako si Janezek zamišlja ekonomske enote



Predlog za tiste, ki letos ne gredo na dopust na morje

kar drugi niso, oziroma se nočejo vezati, zato se jim tudi ne mudi.

Zadnji dve leti so delali predvsem za državno posestvo »Dravsko polje« v Kidričevem. To so bili razni hlevi, katere posestvo rabi za napredek živinoreje na tem področju. Začetek teh gradenj ni zahteval velike strokovnosti. Včasih pa je le bilo komplicirano kot kakšen industrijski objekt. Z uspehom so končali 6 velikih hlevov. Vmes jim je tudi tovarna nudila razna režijska dela kot na kompresorski postaji in na dekompozicijah. Tudi na teh dveh objektih je bilo mnogo dela ter sta komaj časovno uspela s svojim delom. Delavnica bi imela še večje uspehe, če bi material sproti prihajal. Kljub temu pa se ni nikdar čakalo in stalo. Vedno se je našlo delo in tudi delalo, čeravno ni bilo materiala. Vsa dela, to je 70 %, so normirana, norma pa presežata povprečno za 11 do 14 %.

Pri zadnjem izplačilu deleža EE sta bila tudi deležna. Ni bilo mnogo, bilo pa je toliko, da sta se razveselila in jima je to dalo zopet nove volje in veselja za nadaljnje delo. Tolažita se, da bosta tudi onadva nekoč več in boljše »odrezala«, ko se začne hala elektrolize B. Pravita, da bosta tistikrat pokazala, kaj znata in kako sta pridna. Tako oba nestrpnost čakata odločitve velikih del. Želja obeh je: čim več dela, tem večji dohodki, prepričana sta tudi, da potem ne bosta več sama, ampak se bo tudi delavnica razširila po potrebi dela.

Oče in sin, če ju tako imenujemo, saj je starostna razlika 24 let, sin vodi, oče pa mu pridno sledi, ker pravi, da mu ni več za »komandiranje«, sta vedno pripravljena prijati v roke vsako delo. Oba sta zelo ponosna, da sta tako stara Gradisovca ter pravita: »Midva; dobra delavca, Gradis pa dobra in solidna firma, kar naju zelo navezuje do skupnega življenja in dela.«

IvHo