



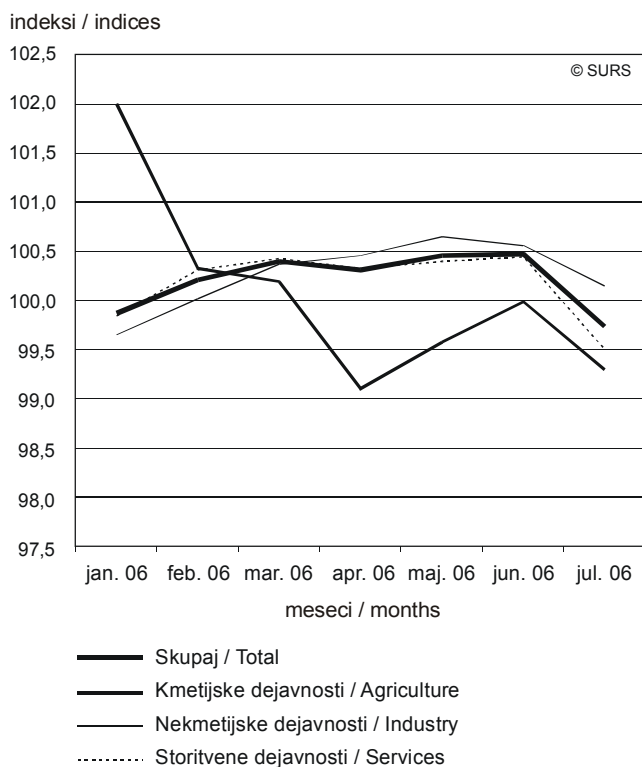
AKTIVNO PREBIVALSTVO, SLOVENIJA, JULIJ 2006

LABOUR FORCE, SLOVENIA, JULY 2006

- ▶ Julija 2006 je bilo v Sloveniji 910 781 aktivnih prebivalcev, to je za 0,2 % manj kot junija 2006 in za 0,7 % več kot julija 2005.
- ▶ Julija 2006 je bilo v Sloveniji 825 169 delovno aktivnih prebivalcev (to je za 0,3 % manj kot junija 2006), od tega je bilo 742 075 zaposlenih oseb (za 0,3 % manj kot junija 2006), 83 094 pa samozaposlenih oseb (za 0,2 % manj kot junija 2006).
- ▶ Število registriranih brezposelnih oseb se je julija 2006 glede na junij 2006 povečalo za 0,9 %, glede na julij 2005 pa zmanjšalo za 6,0 %.
- ▶ Skupno število uživalcev vseh vrst pokojnin je julija 2006 glede na junij 2006 ostalo nespremenjeno. Število prejemnikov po posameznih vrstah pokojnin se je gibal tako: število prejemnikov starostnih pokojnin se je povečalo (za 0,1 %), število prejemnikov drugih vrst pokojnin pa se je zmanjšalo (invalidskih in družinskih za 0,1 %, kmečkih pa za 1,9 %).
- ▶ In July 2006 the labour force in Slovenia numbered 910,781 persons, which is 0.2% less than in June 2006 and 0.7% more than in July 2005.
- ▶ In July 2006 there were 825,169 persons in employment in Slovenia (0.3% less than in June 2006), of these 742,075 persons in paid employment (0.3% less than in June 2006) and 83,094 self-employed persons (0.2% less than in June 2006).
- ▶ Compared to June 2006, in July 2006 the number of registered unemployed persons increased by 0.9%, while compared to July 2005 it decreased by 6.0%.
- ▶ In comparison with June 2006, in July 2006 the number of pensioners remained the same. The number of old-age pensioners increased by 0.1 %, while the number of survivors' and disability pensioners decreased by 0.1%. The number of agricultural pensioners also decreased (by 1.9%).

Slika 1: Delovno aktivno prebivalstvo po sektorjih dejavnosti, Slovenija, julij 2006

Chart 1: Persons in employment by sectors of activity, Slovenia, July 2006



Aktivno prebivalstvo, Slovenija, julij 2006

Labour force, Slovenia, July 2006

	Število Number VII 06	Indeksi / Indices		
		VI 06	VII 05	
Aktivno prebivalstvo				Labour force
Skupaj	910781	99,8	100,7	Total
Moški	501981	99,9	101,1	Men
Ženske	408800	99,8	100,2	Women
Delovno aktivno prebivalstvo				Persons in employment
Skupaj	825169	99,7	101,4	Total
Moški	464284	99,9	102,0	Men
Ženske	360885	99,5	100,8	Women
Zaposlene osebe				Persons in paid employment
Skupaj	742075	99,7	101,4	Total
Moški	404025	100,0	101,8	Men
Ženske	338050	99,4	100,8	Women
Samozaposlene osebe				Self-employed persons
Skupaj	83094	99,8	102,1	Total
Moški	60259	99,5	103,0	Men
Ženske	22835	100,7	99,8	Women
Registrirane brezposelne osebe				Registered unemployed persons
Skupaj	85612	100,9	94,0	Total
Moški	37697	99,0	91,7	Men
Ženske	47915	102,4	95,9	Women
Stopnja registrirane brezposelnosti (%)				Registered unemployment rate (%)
Skupaj	9,4			Total
Moški	7,5			Men
Ženske	11,7			Women

1. AKTIVNO PREBIVALSTVO, SLOVENIJA, JULIJ 2006
LABOUR FORCE, SLOVENIA, JULY 2006

	Število / Number			Indeksi / Indices			
	VI 06	VII 06	I-VII 06	VII 06 VI 06	VII 06 VII 05	I-VII 06 I-VII 05	
Skupaj							Total
Aktivno prebivalstvo	912265	910781	909750	99,8	100,7	100,8	Labour force
Delovno aktivno prebivalstvo	827390	825169	819992	99,7	101,4	101,1	Persons in employment
Zaposlene osebe	744158	742075	736960	99,7	101,4	100,9	Persons in paid employment
- pri pravnih osebah	676868	674738	671448	99,7	101,3	101,0	- by legal persons
- pri fizičnih osebah	67290	67337	65512	100,1	102,0	100,6	- by natural persons
Samozaposlene osebe	83232	83094	83033	99,8	102,1	102,2	Self employed persons
- samostojni podjet. posamez.	44754	44850	44401	100,2	103,3	102,6	- individual private entrepreneurs
- osebe, ki oprav. poklic. dej.	6718	6708	6711	99,9	101,9	101,2	- own-account workers
- kmetje	31760	31536	31921	99,3	100,5	101,8	- farmers
Registrirane brezposelne osebe	84875	85612	89758	100,9	94,0	98,1	Registered unemployed persons
Moški							Men
Aktivno prebivalstvo	502631	501981	500969	99,9	101,1	101,2	Labour force
Delovno aktivno prebivalstvo	464562	464284	460106	99,9	102,0	101,7	Persons in employment
Zaposlene osebe	404000	404025	399548	100,0	101,8	101,5	Persons in paid employment
- pri pravnih osebah	361647	361462	358556	99,9	101,7	101,5	- by legal persons
- pri fizičnih osebah	42353	42563	40992	100,5	102,5	101,0	- by natural persons
Samozaposlene osebe	60562	60259	60558	99,5	103,0	103,6	Self employed persons
- samostojni podjet. posamez.	33671	33746	33379	100,2	103,8	103,1	- individual private entrepreneurs
- osebe, ki oprav. poklic. dej.	3819	3801	3827	99,5	100,6	99,8	- own-account workers
- kmetje	23072	22712	23351	98,4	102,3	105,0	- farmers
Registrirane brezposelne osebe	38069	37697	40863	99,0	91,7	95,9	Registered unemployed persons
Ženske							Women
Aktivno prebivalstvo	409634	408800	408781	99,8	100,2	100,2	Labour force
Delovno aktivno prebivalstvo	362828	360885	359886	99,5	100,8	100,2	Persons in employment
Zaposlene osebe	340158	338050	337411	99,4	100,8	100,4	Persons in paid employment
- pri pravnih osebah	315221	313276	312892	99,4	100,8	100,4	- by legal persons
- pri fizičnih osebah	24937	24774	24519	99,3	101,2	100,1	- by natural persons
Samozaposlene osebe	22670	22835	22475	100,7	99,8	98,5	Self employed persons
- samostojni podjet. posamez.	11083	11104	11021	100,2	101,8	101,1	- individual private entrepreneurs
- osebe, ki oprav. poklic. dej.	2899	2907	2884	100,3	103,7	103,1	- own-account workers
- kmetje	8688	8824	8569	101,6	96,2	93,9	- farmers
Registrirane brezposelne osebe	46806	47915	48895	102,4	95,9	100,0	Registered unemployed persons

2. DELOVNO AKTIVNO PREBIVALSTVO, SLOVENIJA, JULIJ 2006
PERSONS IN EMPLOYMENT, SLOVENIA, JULY 2006
2.1 Delovno aktivno prebivalstvo po sektorjih dejavnosti, Slovenija, julij 2006
Persons in employment by sectors of activity, Slovenia, July 2006

Sektorji dejavnosti	Delovno aktivno prebivalstvo Persons in employment	Zaposlene osebe Persons in paid employment			Samozaposlene osebe Self-employed persons				Sectors of activity
		skupaj total	pri pravnih osebah by legal persons	pri fizičnih osebah by natural persons	skupaj total	samostojni podjetniki posamezniki Self-employed individual private entrepreneurs	osebe, ki opravljajo poklicno dejavnost persons own account workers	kmetje farmers	
Skupaj	825169	742075	674738	67337	83094	44850	6708	31536	Total
Kmetijske dejavnosti	38771	6716	6025	691	32055	519	-	31536	Agriculture
Nekmetijske dejavnosti (razen storitvenih dejavnosti)	314504	297350	265746	31604	17154	17142	12	-	Industry
Storitvene dejavnosti	471894	438009	402967	35042	33885	27189	6696	-	Services
Indeksi (Predhodni mesec = 100) / Indices (Previous month = 100)									
Skupaj	99,7	99,7	99,7	100,1	99,8	100,2	99,9	99,3	Total
Kmetijske dejavnosti	99,3	99,3	99,4	98,3	99,3	99,4	-	99,3	Agriculture
Nekmetijske dejavnosti (razen storitvenih dejavnosti)	100,1	100,1	100,1	100,3	100,4	100,4	109,1	-	Industry
Storitvene dejavnosti	99,5	99,5	99,4	99,9	100,1	100,1	99,8	-	Services



2.2 Delovno aktivno prebivalstvo po dejavnostih, Slovenija, julij 2006
Persons in employment by activities, Slovenia, July 2006

Področja dejavnosti	Delovno aktivno prebivalstvo Persons in employment	Zaposlene osebe Persons in paid employment			Samozaposlene osebe Self-employed persons				Fields of activity
		skupaj total	pri pravnih osebah by legal persons	pri fizičnih osebah by natural persons	skupaj total	samo- stojni podjet- niki posa- mezniki individual private entre- prene- urs	osebe, ki oprav- ljajo poklicno dejav- nost own account workers	kmetije farmers	
Skupaj	825169	742075	674738	67337	83094	44850	6708	31536	Total
A Kmetijstvo, lov, gozdarstvo	38522	6535	5865	670	31987	451	-	31536	A Agriculture, hunting and forestry
01 Kmetijstvo, lov, storitve	36697	4875	4398	477	31822	286	-	31536	01 Agriculture, hunting and services
02 Gozdarstvo, storitve	1825	1660	1467	193	165	165	-	-	02 Forestry, logging and services
B Ribišтво in ribiške storitve	249	181	160	21	68	68	-	-	B Fishing, fish farming and related service
05 Ribišтво in ribiške storitve	249	181	160	21	68	68	-	-	05 Fishing, fish farming and related services
C Rudarstvo	4020	3967	3839	128	53	53	-	-	C Mining and quarrying
CA Pridobivanje energijskih surovin	2854	2854	2854	-	-	-	-	-	CA Mining & quarrying of energy materials
10 Prid. črnega, rjavega premoga, lignita, šote	2757	2757	2757	-	-	-	-	-	10 Mining of coal& lignite; extrac. of peat
11 Pridobivanje nafte in zemeljskega plina	Z	Z	Z	-	-	-	-	-	11 Extraction of crude petroleum and natural gas
12 Pridobivanje uranovih in torijevih rud	Z	Z	Z	-	-	-	-	-	12 Mining of uranium and thorium ores
CB Pridobivanje rud in kamnin brez energijskih	1166	1113	985	128	53	53	-	-	CB Mining & quarrying, not energy materials
13 Pridobivanje rud	Z	Z	Z	-	-	-	-	-	13 Mining of metal ores
14 Pridobivanje drugih rudnin in kamnin	1164	1111	983	128	53	53	-	-	14 Other mining and quarrying
D Predelovalne dejavnosti	227404	219684	203926	15758	7720	7709	11	-	D Manufacturing
DA Proizvodnja hrane, pijač, tobaka izdelkov	17815	17508	15489	2019	307	307	-	-	DA Mfr. of food; beverages and tobacco
15 Proizvodnja hrane, pijač, krmil	17815	17508	15489	2019	307	307	-	-	15 Mfr. of food products and beverages
DB Proizv. tekstilij; tekstilnih, krznjenih izdelkov	19952	19159	17964	1195	793	792	1	-	DB Mfr. of textiles and textile products
17 Proizvodnja tekstilij	9912	9698	9300	398	214	214	-	-	17 Manufacture of textiles
18 Proizvodnja oblačil; strojenje, dodelava krzna	10040	9461	8664	797	579	578	1	-	18 Mfr. of wearing apparel; dress. of fur
DC Proizvodnja usnja, usnjenih izdelkov	5387	5275	5054	221	112	112	-	-	DC Mfr. of leather and leather products
19 Proizvodnja usnja, usnjenih izdelkov	5387	5275	5054	221	112	112	-	-	19 Leather tanning; mfr. of luggage, etc.
DD Obdelava in predelava lesa	10770	10003	8636	1367	767	767	-	-	DD Manufacture of wood and wood products
20 Obdelava in predelava lesa	10770	10003	8636	1367	767	767	-	-	20 Mfr. of wood and wood, cork, etc. goods
DE Proizv. vlaknin, papirja; založništvo, tiskarstvo	14725	14219	13453	766	506	506	-	-	DE Mfr. of paper; publishing and printing
21 Proizvodnja vlaknin, papirja ter izdelkov iz njih	5384	5320	5177	143	64	64	-	-	21 Mfr. of pulp, paper and paper products
22 Založništvo, tiskarstvo	9341	8899	8276	623	442	442	-	-	22 Publishing, printing and recorded media
DF Proizv. koksa, naftnih deriv., jedrskega goriva	84	83	83	-	1	1	-	-	DF Mfr. of coke, petroleum prods.&nuc. fuel
23 Proizv. koksa, naftnih deriv., jedrskega goriva	84	83	83	-	1	1	-	-	23 Mfr. of coke, petroleum prods.&nuc. fuel
DG Proizv. kemikalij, kemičnih izdelkov, umetnih vl.	12630	12603	12551	52	27	27	-	-	DG Mfr. of chemicals, prod.&man-made fibres
24 Proizv. kemikalij, kemičnih izdelkov, umetnih vl.	12630	12603	12551	52	27	27	-	-	24 Mfr. of chemicals & chemical products
DH Proizv. izdelkov iz gume in plastičnih mas	13984	13553	12298	1255	431	431	-	-	DH Mfr. of rubber and plastic products
25 Proizv. izdelkov iz gume in plastičnih mas	13984	13553	12298	1255	431	431	-	-	25 Mfr. of rubber and plastic products
DI Proizv. drugih nekovinskih mineralnih izdelkov	10209	9997	9382	615	212	212	-	-	DI Mfr. of other non-metal.mineral products
26 Proizv. drugih nekovinskih mineralnih izdelkov	10209	9997	9382	615	212	212	-	-	26 Mfr. of other non-metal.mineral products
DJ Proizvodnja kovin in kovinskih izdelkov	41798	39557	34488	5069	2241	2240	1	-	DJ Mfr. of basic metals & fabricated products
27 Proizvodnja kovin	9313	9283	9181	102	30	30	-	-	27 Manufacture of basic metals
28 Proizv. kovinskih izdelkov brez strojev, naprav	32485	30274	25307	4967	2211	2210	1	-	28 Mfr. of fabricated metal, not machines
DK Proizvodnja strojev in naprav	26424	25722	24980	742	702	702	-	-	DK Mfr. of machinery and equipment nec.
29 Proizvodnja strojev in naprav	26424	25722	24980	742	702	702	-	-	29 Mfr. of machinery and equipment nec.
DL Proizvodnja električne, optične opreme	27372	26791	26166	625	581	573	8	-	DL Mfr. of electrical and optical equipment
30 Proizvodnja pisarniških strojev, računalnikov	757	747	743	4	10	10	-	-	30 Mfr. of office machinery and computers
31 Proizvodnja električnih strojev, aparatov	14725	14441	14098	343	284	284	-	-	31 Mfr. of electric machinery etc. nec.
32 Proizv. RTV, komunikacijskih aparatov in opreme	4919	4789	4683	106	130	130	-	-	32 Mfr. of radio, TV and equipment
33 Proizv. medicinske, finomeh., optičnih instrumentov	6971	6814	6642	172	157	149	8	-	33 Mfr. of medical & precision instruments
DM Proizvodnja vozil in plovil	11289	11224	11148	76	65	65	-	-	DM Manufacture of transport equipment
34 Proizv. motornih vozil, prikolc, polprikolc	8671	8661	8628	33	10	10	-	-	34 Mfr. of motor vehicles, trailers, etc.
35 Proizvodnja drugih vozil, plovil	2618	2563	2520	43	55	55	-	-	35 Mfr. of other transport equipment

2.2 Delovno aktivno prebivalstvo po dejavnostih, Slovenija, julij 2006 (nadaljevanje)

Persons in employment by activities, Slovenia, July 2006 (continued)

Področja dejavnosti	Delovno aktivno prebivalstvo Persons in employment	Zaposlene osebe Persons in paid employment			Samozaposlene osebe Self-employed persons				Fields of activity
		skupaj total	pri pravnih osebah by legal persons	pri fizičnih osebah by natural persons	skupaj total	samo- stojni podjetniki posamezniki individual private entrepreneurs	osebe, ki opravljajo poklicno dejavnost own account workers	kmetje farmers	
DN Proizv. pohištva, druge pred. dejav., reciklaža	14965	13990	12234	1756	975	974	1	-	DN Manufacturing nec.
36 Proizv. pohištva, druge predelovalne dejavnosti	13780	12821	11114	1707	959	958	1	-	36 Mfr. of furniture; manufacturing nec.
37 Reciklaža	1185	1169	1120	49	16	16	-	-	37 Recycling
E Oskrba z električno energijo, plinom in vodo	11480	11456	11442	14	24	24	-	-	E Electricity, gas and water supply
40 Oskrba z el. energijo, plinom, paro in toplo vodo	7719	7695	7681	14	24	24	-	-	40 Electricity, gas, steam and hot water
41 Zbiranje, čiščenje, distribucija vode	3761	3761	3761	-	-	-	-	-	41 Collection, purification etc. of water
F Gradbeništvo	71600	62243	46539	15704	9357	9356	1	-	F Construction
45 Gradbeništvo	71600	62243	46539	15704	9357	9356	1	-	45 Construction
G Trgovina; popravila motornih vozil	107586	99661	90233	9428	7925	7839	86	-	G Wholesale, retail; certain repair
50 Popravila, trgovina z motornimi vozili, gorivi	16036	14092	11117	2975	1944	1943	1	-	50 Sale, repair etc. motors; fuel
51 Posredništvo, trg. na debelo, brez mot. vozil	37731	35038	33377	1661	2693	2683	10	-	51 Wholesale, commission, not motors
52 Trg. na dr. brez mot. vozil; popr. izd. šir. por.	53819	50531	45739	4792	3288	3213	75	-	52 Retail trade, not motors; repairs
H Gostinstvo	31656	27593	18305	9288	4063	4061	2	-	H Hotels and restaurants
55 Gostinstvo	31656	27593	18305	9288	4063	4061	2	-	55 Hotels and restaurants
I Promet, skladiščenje, zveze	51634	46041	38922	7119	5593	5545	48	-	I Transport, storage and communication
60 Kopenski promet, obovodni transport	25539	20511	13649	6862	5028	5026	2	-	60 Land transport; pipelines transport
61 Vodni promet	242	218	206	12	24	24	-	-	61 Water transport
62 Zračni promet	658	657	657	-	1	1	-	-	62 Air transport
63 Pomožne prometne dejavnosti, turistične org.	13153	12942	12759	183	211	209	2	-	63 Supporting transport; travel agencies
64 Pošta in telekomunikacije	12042	11713	11651	62	329	285	44	-	64 Post and telecommunications
J Finančno posredništvo	21704	21381	21262	119	323	323	-	-	J Financial intermediation
65 Finančno posred. brez zavarovalništva, skladov	13710	13697	13689	8	13	13	-	-	65 Financial intermed., not insur., pens.fund.
66 Zavarovalništvo brez socialnega, skladi	5892	5886	5879	7	6	6	-	-	66 Insurance, pension, not comp. soc. sec.
67 Pomožne dejavnosti v finančnem posredništvu	2102	1798	1694	104	304	304	-	-	67 Activities aux. To financial intermed.
K Nepremičnine, najem, poslovne storitve	69688	62949	58597	4352	6739	5574	1165	-	K Real estate, renting & business activities
70 Poslovanje z nepremičninami	3545	3334	3224	110	211	210	1	-	70 Real estate activities
71 Dajanje strojev, opreme v najem	715	610	515	95	105	104	1	-	71 Renting equipment without operator
72 Obdelava podatkov, s tem povezane dejavnosti	8439	7772	7516	256	667	667	-	-	72 Computer and related activities
73 Raziskovanje in razvoj	4892	4786	4778	8	106	52	54	-	73 Research and development
74 Druge poslovne dejavnosti	52097	46447	42564	3883	5650	4541	1109	-	74 Other business activities
L Javna uprava, obramba, socialno zavarovanje	50462	50462	50462	-	-	-	-	-	L Public administ. & defence; comp. soc. sec.
75 Javna uprava, obramba, socialno zavarovanje	50462	50462	50462	-	-	-	-	-	75 Public administ. & defence; comp. soc. sec.
M Izobraževanje	57382	57172	57054	118	210	201	9	-	M Education
80 Izobraževanje	57382	57172	57054	118	210	201	9	-	80 Education
N Zdravstvo, socialno varstvo	50854	49248	47850	1398	1606	182	1424	-	N Health and social work
85 Zdravstvo, socialno varstvo	50854	49248	47850	1398	1606	182	1424	-	85 Health and social work
O Druge javne, skupne in osebne dejavnosti	30433	23007	20282	2725	7426	3464	3962	-	O Other social and personal services
90 Dejavnosti javne higiene	3286	3240	3160	80	46	46	-	-	90 Refuse disposal, sanitation, etc.
91 Dejavnosti združenj, organizacij	3276	2231	2231	-	1045	1	1044	-	91 Membership organisations nec.
92 Rekreatijske, kulturne, športne dejavnosti	16689	13074	12865	209	3615	704	2911	-	92 Recreational, cultural & sport activities
93 Druge storitvene dejavnosti	7182	4462	2026	2436	2720	2713	7	-	93 Other service activities
P Zasebna gospodinjstva z zaposlenim osebjem	495	495	-	495	-	-	-	-	P Private households with employees
95 Zasebna gospodinjstva z zaposlenim osebjem	495	495	-	495	-	-	-	-	95 Private households with employees

2.2 Delovno aktivno prebivalstvo po dejavnostih, Slovenija, julij 2006 (nadaljevanje)
Persons in employment by activities, Slovenia, July 2006 (continued)

Področja dejavnosti	Delovno aktivno prebivalstvo Persons in employment	Zaposlene osebe Persons in paid employment			Samozaposlene osebe Self-employed persons				Fields of activity
		skupaj total	pri pravnih osebah by legal persons	pri fizičnih osebah by natural persons	skupaj total	samo- stojni podjet- niki posa- mezniki individual private entre- prene- urs	osebe, ki oprav- ljajo poklicno dejav- nost own account workers	kmetije farmers	
Skupaj	99,7	99,7	99,7	100,1	99,8	100,2	99,9	99,3	Total
A Kmetijstvo, lov, gozdarstvo	99,3	99,3	99,4	98,4	99,3	99,8	-	99,3	A Agriculture, hunting and forestry
01 Kmetijstvo, lov, storitve	99,3	99,0	99,1	97,7	99,3	99,3	-	99,3	01 Agriculture, hunting and services
02 Gozdarstvo, storitve	100,1	100,1	100,1	100,0	100,6	100,6	-	-	02 Forestry, logging and services
B Ribišтво in ribiške storitve	98,8	99,5	100,0	95,5	97,1	97,1	-	-	B Fishing, fish farming and related service
05 Ribišтво in ribiške storitve	98,8	99,5	100,0	95,5	97,1	97,1	-	-	05 Fishing, fish farming and related services
C Rudarstvo	99,4	99,4	99,4	101,6	100,0	100,0	-	-	C Mining and quarrying
CA Pridobivanje energetskih surovin	98,8	98,8	98,8	-	-	-	-	-	CA Mining & quarrying of energy materials
10 Prid. črnega, rjavega premoga, lignita, šote	98,9	98,9	98,9	-	-	-	-	-	10 Mining of coal& lignite; extrac. of peat
11 Pridobivanje nafte in zemeljskega plina	Z	Z	Z	-	-	-	-	-	11 Extraction of crude petroleum and natural gas
12 Pridobivanje uranovih in torijevih rud	Z	Z	Z	-	-	-	-	-	12 Mining of uranium and thorium ores
CB Pridobivanje rud in kamnin brez energetskih	101,0	101,0	100,9	101,6	100,0	100,0	-	-	CB Mining & quarrying, not energy materials
13 Pridobivanje rud	Z	Z	Z	-	-	-	-	-	13 Mining of metal ores
14 Pridobivanje drugih rudnin in kamnin	101,0	101,0	100,9	101,6	100,0	100,0	-	-	14 Other mining and quarrying
D Predelovalne dejavnosti	99,7	99,7	99,7	99,7	99,8	99,8	110,0	-	D Manufacturing
DA Proizvodnja hrane, pijač, tobacniških izdelkov	99,7	99,7	99,7	99,8	100,0	100,0	-	-	DA Mfr. of food; beverages and tobacco
15 Proizvodnja hrane, pijač, krmlil	99,7	99,7	99,7	99,8	100,0	100,0	-	-	15 Mfr. of food products and beverages
DB Proizv. tekstilij; tekstilnih, krznenih izdelkov	99,3	99,3	99,4	96,7	99,7	99,7	100,0	-	DB Mfr. of textiles and textile products
17 Proizvodnja tekstilij	99,2	99,2	99,4	95,2	100,0	100,0	-	-	17 Manufacture of textiles
18 Proizvodnja oblačil; strojenje, dodelava krzna	99,3	99,3	99,5	97,4	99,7	99,7	100,0	-	18 Mfr. of wearing apparel; dress. of fur
DC Proizvodnja usnja, usnjenih izdelkov	99,0	99,0	99,0	97,8	99,1	99,1	-	-	DC Mfr. of leather and leather products
19 Proizvodnja usnja, usnjenih izdelkov	99,0	99,0	99,0	97,8	99,1	99,1	-	-	19 Leather tanning; mrf. of luggage, etc.
DD Obdelava in predelava lesa	97,5	97,3	97,0	99,1	99,9	99,9	-	-	DD Manufacture of wood and wood products
20 Obdelava in predelava lesa	97,5	97,3	97,0	99,1	99,9	99,9	-	-	20 Mfr. of wood and wood, cork, etc. goods
DE Proizv. vlaknin, papirja; založništvo, tiskarstvo	99,6	99,6	99,5	101,2	99,8	99,8	-	-	DE Mfr. of paper; publishing and printing
21 Proizvodnja vlaknin, papirja ter izdelkov iz njih	99,4	99,3	99,3	100,7	100,0	100,0	-	-	21 Mfr. of pulp, paper and paper products
22 Založništvo, tiskarstvo	99,7	99,7	99,6	101,3	99,8	99,8	-	-	22 Publishing, printing and recorded media
DF Proizv. koksa, naftnih deriv., jedrskega goriva	100,0	100,0	100,0	-	100,0	100,0	-	-	DF Mfr. of coke, petroleum prods.&nuc. fuel
23 Proizv. koksa, naftnih deriv., jedrskega goriva	100,0	100,0	100,0	-	100,0	100,0	-	-	23 Mfr. of coke, petroleum prods.&nuc. fuel
DG Proizv. kemikalij, kemičnih izdelkov, umetnih vl.	100,0	100,0	99,9	102,0	100,0	100,0	-	-	DG Mfr. of chemicals, prod.&man-made fibres
24 Proizv. kemikalij, kemičnih izdelkov, umetnih vl.	100,0	100,0	99,9	102,0	100,0	100,0	-	-	24 Mfr. of chemicals & chemical products
DH Proizv. izdelkov iz gume in plastičnih mas	100,1	100,1	100,0	101,0	99,3	99,3	-	-	DH Mfr. of rubber and plastic products
25 Proizv. izdelkov iz gume in plastičnih mas	100,1	100,1	100,0	101,0	99,3	99,3	-	-	25 Mfr. of rubber and plastic products
DI Proizv. drugih nekovinskih mineralnih izdelkov	100,3	100,3	100,2	101,5	100,0	100,0	-	-	DI Mfr. of other non-metal.mineral products
26 Proizv. drugih nekovinskih mineralnih izdelkov	100,3	100,3	100,2	101,5	100,0	100,0	-	-	26 Mfr. of other non-metal.mineral products
DJ Proizvodnja kovin in kovinskih izdelkov	100,1	100,1	100,2	99,9	99,8	99,8	100,0	-	DJ Mfr. of basic metals & fabricated products
27 Proizvodnja kovin	100,2	100,2	100,3	99,0	100,0	100,0	-	-	27 Manufacture of basic metals
28 Proizv. kovinskih izdelkov brez strojev, naprav	100,1	100,1	100,1	100,0	99,8	99,8	100,0	-	28 Mfr. of fabricated metal, not machines
DK Proizvodnja strojev in naprav	99,9	99,9	99,9	100,3	99,6	99,6	-	-	DK Mfr. of machinery and equipment nec.
29 Proizvodnja strojev in naprav	99,9	99,9	99,9	100,3	99,6	99,6	-	-	29 Mfr. of machinery and equipment nec.
DL Proizvodnja električne, optične opreme	99,6	99,6	99,6	99,2	100,2	100,0	114,3	-	DL Mfr. of electrical and optical equipment
30 Proizvodnja pisarniških strojev, računalnikov	106,5	106,6	106,6	100,0	100,0	100,0	-	-	30 Mfr. of office machinery and computers
31 Proizvodnja električnih strojev, aparatov	99,5	99,5	99,5	98,6	99,6	99,6	-	-	31 Mfr. of electric. machinery etc. nec.
32 Proizv. RTV, komunikacijskih aparatov in opreme	99,0	99,0	99,0	99,1	100,0	100,0	-	-	32 Mfr. of radio, TV and equipment
33 Proizv. medicin., finomeh., optičnih instrumentov	99,7	99,6	99,6	100,6	101,3	100,7	114,3	-	33 Mfr. of medical & precision instruments
DM Proizvodnja vozil in plovil	100,4	100,4	100,4	102,7	101,6	101,6	-	-	DM Manufacture of transport equipment
34 Proizv. motornih vozil, prikolic, polprikolic	100,5	100,5	100,5	97,1	100,0	100,0	-	-	34 Mfr. of motor vehicles, trailers, etc.
35 Proizvodnja drugih vozil, plovil	99,9	99,8	99,7	107,5	101,9	101,9	-	-	35 Mfr. of other transport equipment

2.2 Delovno aktivno prebivalstvo po dejavnostih, Slovenija, julij 2006 (nadaljevanje)

Persons in employment by activities, Slovenia, July 2006 (continued)

Področja dejavnosti	Delovno aktivno prebivalstvo Persons in employment	Zaposlene osebe Persons in paid employment			Samozaposlene osebe Self-employed persons				Fields of activity
		skupaj total	pri pravnih osebah by legal persons	pri fizičnih osebah by natural persons	skupaj total	samo- stojni podjetniki posamezniki individual private entrepreneurs	osebe, ki opravljajo poklicno dejavnost own account workers	kmetje farmers	
DN Proizv. pohištva, druge pred. dejav., reciklaža	99,6	99,6	99,6	99,7	99,6	99,6	100,0	-	DN Manufacturing nec.
36 Proizv. pohištva, druge predelovalne dejavnosti	99,5	99,5	99,5	99,6	99,6	99,6	100,0	-	36 Mfr. of furniture; manufacturing nec.
37 Reciklaža	101,5	101,5	101,4	102,1	100,0	100,0	-	-	37 Recycling
E Oskrba z električno energijo, plinom in vodo	100,0	100,0	99,9	107,7	100,0	100,0	-	-	E Electricity, gas and water supply
40 Oskrba z el. energijo, plinom, paro in toplo vodo	99,8	99,8	99,8	107,7	100,0	100,0	-	-	40 Electricity, gas, steam and hot water
41 Zbiranje, čiščenje, distribucija vode	100,3	100,3	100,3	-	-	-	-	-	41 Collection, purification etc. of water
F Gradbeništvo	101,6	101,7	102,0	100,8	100,9	100,9	100,0	-	F Construction
45 Gradbeništvo	101,6	101,7	102,0	100,8	100,9	100,9	100,0	-	45 Construction
G Trgovina; popravila motornih vozil	99,2	99,2	99,2	99,6	99,9	99,9	97,7	-	G Wholesale, retail; certain repair
50 Popravila, trgovina z motornimi vozili, gorivi	96,7	96,2	95,3	99,7	100,1	100,1	100,0	-	50 Sale, repair etc. motors; fuel
51 Posredništvo, trg. na debelo, brez mot. vozil	99,6	99,6	99,6	100,4	100,1	100,2	90,9	-	51 Wholesale, commission, not motors
52 Trg. na dr. brez mot. vozil; popr. izd. šir. por.	99,8	99,8	99,8	99,3	99,6	99,6	98,7	-	52 Retail trade, not motors; repairs
H Gostinstvo	99,8	99,7	99,8	99,6	100,0	100,0	100,0	-	H Hotels and restaurants
55 Gostinstvo	99,8	99,7	99,8	99,6	100,0	100,0	100,0	-	55 Hotels and restaurants
I Promet, skladiščenje, zveze	100,2	100,2	100,1	101,0	99,9	99,9	100,0	-	I Transport, storage and communication
60 Kopenski promet, obovodni transport	100,3	100,5	100,1	101,2	99,9	99,9	100,0	-	60 Land transport; pipelines transport
61 Vodni promet	100,8	100,9	101,5	92,3	100,0	100,0	-	-	61 Water transport
62 Zračni promet	102,3	102,3	102,3	-	100,0	100,0	-	-	62 Air transport
63 Pomožne prometne dejavnosti, turistične org.	99,7	99,7	99,8	95,3	99,1	99,1	100,0	-	63 Supporting transport; travel agencies
64 Pošta in telekomunikacije	100,1	100,1	100,1	100,0	100,3	100,4	100,0	-	64 Post and telecommunications
J Finančno posredništvo	100,1	100,0	100,0	98,3	106,3	106,3	-	-	J Financial intermediation
65 Finančno posred. brez zavarovalništva, skladov	100,1	100,1	100,1	88,9	86,7	86,7	-	-	65 Financial intermed., not insur., pens.fund.
66 Zavarovalništvo brez socialnega, skladi	99,7	99,7	99,7	100,0	100,0	100,0	-	-	66 Insurance, pension, not comp. soc. sec.
67 Pomožne dejavnosti v finančnem posredništvu	101,0	100,0	100,1	99,0	107,4	107,4	-	-	67 Activities aux. To financial intermed.
K Nepremičnine, najem, poslovne storitve	100,1	100,1	100,1	99,8	100,5	100,5	100,3	-	K Real estate, renting & business activities
70 Poslovanje z nepremičninami	100,8	100,8	100,6	105,8	101,4	101,4	100,0	-	70 Real estate activities
71 Dajanje strojev, opreme v najem	104,1	105,0	105,3	103,3	99,1	99,0	100,0	-	71 Renting equipment without operator
72 Obdelava podatkov, s tem povezane dejavnosti	100,8	100,8	100,8	98,5	100,8	100,8	-	-	72 Computer and related activities
73 Raziskovanje in razvoj	99,3	99,2	99,2	100,0	102,9	104,0	101,9	-	73 Research and development
74 Druge poslovne dejavnosti	100,0	100,0	100,0	99,7	100,4	100,4	100,3	-	74 Other business activities
L Javna uprava, obramba, socialno zavarovanje	99,8	99,8	99,8	-	-	-	-	-	L Public administ. & defence; comp. soc. sec.
75 Javna uprava, obramba, socialno zavarovanje	99,8	99,8	99,8	-	-	-	-	-	75 Public administ. & defence; comp. soc. sec.
M Izobraževanje	98,0	97,9	97,9	97,5	101,0	101,0	100,0	-	M Education
80 Izobraževanje	98,0	97,9	97,9	97,5	101,0	101,0	100,0	-	80 Education
N Zdravstvo, socialno varstvo	99,5	99,5	99,5	98,9	99,8	100,0	99,7	-	N Health and social work
85 Zdravstvo, socialno varstvo	99,5	99,5	99,5	98,9	99,8	100,0	99,7	-	85 Health and social work
O Druge javne, skupne in osebne dejavnosti	99,6	99,5	99,4	100,3	99,9	99,9	99,8	-	O Other social and personal services
90 Dejavnosti javne higiene	100,3	100,2	100,0	109,6	102,2	102,2	-	-	90 Refuse disposal, sanitation, etc.
91 Dejavnosti združenj, organizacij	99,6	99,2	99,2	-	100,5	100,0	100,5	-	91 Membership organisations nec.
92 Rekreativne, kulturne, športne dejavnosti	99,2	99,2	99,1	102,5	99,5	99,4	99,5	-	92 Recreational, cultural & sport activities
93 Druge storitvene dejavnosti	100,1	100,1	100,4	99,9	100,0	100,0	100,0	-	93 Other service activities
P Zasebna gospodinjstva z zaposlenim osebjem	99,0	99,0	-	99,0	-	-	-	-	P Private households with employees
95 Zasebna gospodinjstva z zaposlenim osebjem	99,0	99,0	-	99,0	-	-	-	-	95 Private households with employees

Opomba: dejavnost proizvodnja tobačnih izdelkov je ukinjena
Note: activity manufacture of tobacco products is stopped



3. DELOVNO AKTIVNO PREBIVALSTVO PO STATISTIČNIH REGIJAH (SKTE 3) DELA, SLOVENIJA, JULIJ 2006
PERSONS IN EMPLOYMENT BY STATISTICAL REGIONS (SKTE 3) AND ACTIVITY, SLOVENIA, JULY 2006

Statistične regije Statistical regions	Delovno aktivno prebivalstvo Persons in employment	Zaposlene osebe Persons in paid employment			Samozaposlene osebe Self-employed persons			
		skupaj total	pri pravnih osebah by legal persons	pri fizičnih osebah by natural persons	skupaj total	samostojni podjetniki posamezniki individual private entrepreneurs	osebe, ki opravljajo poklicno dejavnost own account workers	kmetije farmers
Slovenija / Slovenia	825169	742075	674738	67337	83094	44850	6708	31536
Pomurska	42539	35448	30615	4833	7091	2293	189	4609
Podravska	120301	106209	94843	11366	14092	7052	982	6058
Koroška	26319	23479	20986	2493	2840	1494	95	1251
Savinjska	104241	92506	81968	10538	11735	5654	517	5564
Zasavska	13442	12290	11375	915	1152	731	70	351
Spodnjeposavska	23679	19943	16690	3253	3736	1609	110	2017
Jugovzhodna Slovenija	53864	47970	42951	5019	5894	2857	220	2817
Osrednjeslovenska	260649	242306	228289	14017	18343	11210	3201	3932
Gorenjska	71427	65064	59295	5769	6363	4155	463	1745
Notranjsko-kraška	17515	15583	13899	1684	1932	1161	87	684
Goriška	47104	41875	38397	3478	5229	3153	320	1756
Obalno-kraška	44089	39402	35430	3972	4687	3481	454	752

Indeksi (Predhodni mesec = 100) / Indices (Previous month = 100)

Slovenija / Slovenia	99,7	99,7	99,7	100,1	99,8	100,2	99,9	99,3
Pomurska	99,8	99,8	99,7	100,8	99,6	100,1	100,0	99,4
Podravska	99,7	99,7	99,7	99,2	99,8	100,2	100,7	99,3
Koroška	99,1	99,0	98,8	100,4	100,0	100,6	100,0	99,3
Savinjska	99,8	99,9	99,8	100,3	99,6	100,1	98,9	99,3
Zasavska	99,2	99,2	99,1	100,3	99,7	100,0	97,2	99,4
Spodnjeposavska	99,3	99,3	99,4	98,9	99,5	99,8	98,2	99,3
Jugovzhodna Slovenija	99,6	99,6	99,5	100,0	99,8	100,3	101,4	99,3
Osrednjeslovenska	99,9	99,9	99,9	100,1	99,9	100,2	99,8	99,3
Gorenjska	99,7	99,6	99,5	101,0	100,2	100,6	100,0	99,4
Notranjsko-kraška	99,8	99,8	99,7	100,4	100,1	100,5	100,0	99,3
Goriška	99,5	99,5	99,5	99,6	99,7	100,1	99,1	99,3
Obalno-kraška	99,9	99,9	99,8	100,2	100,0	100,2	99,6	99,2

4. DELOVNO AKTIVNO PREBIVALSTVO PO OBČINAH DELA, SLOVENIJA, JULIJ 2006
PERSONS IN EMPLOYMENT BY ACTIVITY AND MUNICIPALITIES, SLOVENIA, JULY 2006

Občine Municipalities	Delovno aktivno prebivalstvo Persons in employment	Zaposlene osebe Persons in paid employment			Samozaposlene osebe Self-employed persons			
		skupaj total	pri pravnih osebah by legal persons	pri fizičnih osebah by natural persons	skupaj total	samostojni podjetniki posamezniki individual private entrepreneurs	osebe, ki opravljajo poklicno dejavnost own account workers	kmetije farmers
Slovenija / Slovenia	825169	742075	674738	67337	83094	44850	6708	31536
Ajdovščina	6654	5967	5475	492	687	487	37	163
Beltinci	1749	1336	1025	311	413	154	3	256
Benedikt	338	189	85	104	149	34	-	115
Bistrica ob Sotli	458	309	261	48	149	26	1	122
Bled	3847	3401	3017	384	446	328	24	94
Bloke	521	393	278	115	128	34	-	94
Bohinj	1380	1123	982	141	257	133	5	119
Borovnica	576	452	389	63	124	70	4	50
Bovec	1063	895	797	98	168	103	8	57
Braslovče	818	520	338	182	298	118	4	176
Brda	839	438	356	82	401	83	9	309



4. DELOVNO AKTIVNO PREBIVALSTVO PO OBČINAH DELA, SLOVENIJA, JULIJ 2006 (nadaljevanje)
PERSONS IN EMPLOYMENT BY ACTIVITY AND MUNICIPALITIES, SLOVENIA, JULY 2006 (continued)

Občine Municipalities	Delovno aktivno prebivalstvo Persons in employment	Zaposlene osebe Persons in paid employment			Samozaposlene osebe Self-employed persons			
		skupaj total	pri pravnih osebah by legal persons	pri fizičnih osebah by natural persons	skupaj total	samostojni podjetniki posamezniki individual private entre- preneurs	osebe, ki opravljajo poklicno dejavnost own account workers	kmetje farmers
Brezovica	1972	1621	1343	278	351	238	21	92
Brežice	7596	6165	5213	952	1431	555	38	838
Cankova	415	251	107	144	164	41	3	120
Celje	29550	27867	25813	2054	1683	1211	181	291
Cerklje na Gorenjskem	2335	1997	1664	333	338	154	5	179
Cerknica	3473	3102	2882	220	371	213	15	143
Cerkno	1893	1661	1557	104	232	83	3	146
Cerkvenjak	327	168	85	83	159	27	1	131
Črenšovci	852	599	405	194	253	87	-	166
Črna na Koroškem	832	727	609	118	105	45	-	60
Črnomelj	5140	4425	4016	409	715	293	28	394
Destrnik	330	158	94	64	172	38	1	133
Divača	1429	1290	1115	175	139	87	7	45
Dobje	152	89	69	20	63	18	-	45
Dobrepolje	1001	801	674	127	200	84	4	112
Dobrna	477	363	327	36	114	33	1	80
Dobrova-Polhov Gradec	1242	865	673	192	377	162	15	200
Dobrovnik	222	160	119	41	62	22	1	39
Dol pri Ljubljani	981	821	728	93	160	95	14	51
Dolenjske Toplice	730	618	531	87	112	62	4	46
Domžale	10508	9370	8099	1271	1138	855	144	139
Dornava	753	586	502	84	167	61	-	106
Dravograd	2747	2363	2133	230	384	200	8	176
Duplek	794	468	290	178	326	143	7	176
Gorenja vas-Poljane	1265	930	789	141	335	133	6	196
Gorišnica	1047	683	485	198	364	107	4	253
Gornja Radgona	4766	4064	3508	556	702	268	11	423
Gornji Grad	495	322	247	75	173	61	6	106
Gornji Petrovci	591	319	275	44	272	32	3	237
Grad	372	139	93	46	233	30	3	200
Grosuplje	5632	4929	4177	752	703	436	33	234
Hajdina	687	515	376	139	172	83	6	83
Hoče-Slivnica	3381	3022	2725	297	359	241	9	109
Hodoš	94	55	55	-	39	2	1	36
Horjul	919	741	608	133	178	83	5	90
Hrastnik	2671	2470	2343	127	201	132	14	55
Hrpelje-Kozina	1455	1256	898	358	199	123	5	71
Idrija	5509	5079	4809	270	430	244	34	152
Ig	1371	1116	978	138	255	112	10	133
Ilirska Bistrica	3836	3229	2682	547	607	357	20	230
Ivančna Gorica	3563	2731	2317	414	832	298	13	521
Izola - Isola	5673	4942	4327	615	731	644	52	35
Jesenice	7371	6998	6591	407	373	316	36	21
Jezerško	156	133	122	11	23	9	-	14
Juršinci	313	119	68	51	194	30	1	163
Kamnik	8022	6962	6315	647	1060	644	63	353
Kanal	1278	1053	971	82	225	97	10	118
Kidričevo	4437	4109	3677	432	328	138	3	187
Kobarid	1133	903	688	215	230	99	9	122
Kobilje	71	49	29	20	22	7	-	15
Kočevje	5181	4828	4379	449	353	269	37	47
Komen	822	648	467	181	174	99	10	65
Komenda	1060	859	589	270	201	136	7	58
Koper - Capodistria	21907	19932	18639	1293	1975	1451	271	253
Kostel	131	103	95	8	28	12	-	16
Kozje	728	383	260	123	345	59	2	284
Kranj	24984	23434	21990	1444	1550	1113	172	265
Kranjska Gora	1443	1279	1110	169	164	119	7	38
Križevci	914	674	482	192	240	67	3	170
Krško	10349	9004	7787	1217	1345	613	48	684
Kungota	921	703	539	164	218	100	3	115

4. DELOVNO AKTIVNO PREBIVALSTVO PO OBČINAH DELA, SLOVENIJA, JULIJ 2006 (nadaljevanje)
PERSONS IN EMPLOYMENT BY ACTIVITY AND MUNICIPALITIES, SLOVENIA, JULY 2006 (continued)

Občine Municipalities	Delovno aktivno prebivalstvo Persons in employment	Zaposlene osebe Persons in paid employment			Samozaposlene osebe Self-employed persons			
		skupaj total	pri pravnih osebah by legal persons	pri fizičnih osebah by natural persons	skupaj total	samostojni podjetniki posamezniki individual private entre- preneurs	osebe, ki opravljajo poklicno dejavnost own account workers	kmetije farmers
Kuzma	217	104	79	25	113	17	-	96
Laško	4264	3556	3111	445	708	247	15	446
Lenart	4788	4018	3367	651	770	248	23	499
Lendava	4374	3967	3662	305	407	176	14	217
Litija	3297	2761	2353	408	536	337	22	177
Ljubljana	193540	184905	178589	6316	8635	5553	2653	429
Ljubno	756	571	486	85	185	79	4	102
Ljutomer	4923	4266	3642	624	657	272	14	371
Logatec	3710	3180	2721	459	530	328	22	180
Loška dolina	1746	1615	1555	60	131	46	5	80
Loški Potok	286	221	164	57	65	40	-	25
Lovrenc na Pohorju	533	424	311	113	109	63	2	44
Luče	329	193	151	42	136	47	1	88
Lukovica	831	590	417	173	241	122	3	116
Majšperk	515	300	169	131	215	75	5	135
Maribor	61546	57947	54078	3869	3599	2648	696	255
Markovci	704	431	240	191	273	101	2	170
Medvode	3661	3237	2793	444	424	305	26	93
Mengeš	2575	2282	1984	298	293	244	24	25
Metlika	3410	3021	2697	324	389	202	11	176
Mežica	1400	1320	1211	109	80	50	1	29
Miklavž na Dravskem polju	1028	800	534	266	228	189	6	33
Miren-Kostanjevica	1060	877	765	112	183	140	11	32
Mirna Peč	348	190	147	43	158	35	1	122
Mislinja	731	515	404	111	216	71	2	143
Moravče	653	425	345	80	228	77	4	147
Moravske Toplice	1479	979	788	191	500	100	9	391
Mozirje	1640	1291	874	417	349	168	12	169
Murska Sobota	15532	14776	13535	1241	756	508	102	146
Muta	1094	957	806	151	137	74	3	60
Naklo	2203	2027	1796	231	176	112	9	55
Nazarje	1921	1785	1703	82	136	72	3	61
Nova Gorica	17035	15504	14286	1218	1531	1110	150	271
Novo mesto	23284	21886	20158	1728	1398	852	90	456
Odranci	311	191	97	94	120	26	-	94
Oplotnica	552	367	228	139	185	85	6	94
Ormož	5307	4262	3863	399	1045	221	19	805
Osilnica	108	81	75	6	27	5	-	22
Pesnica	1406	981	783	198	425	132	10	283
Piran - Pirano	7084	6252	5513	739	832	700	63	69
Pivka	2287	2076	1900	176	211	156	10	45
Podčetrtek	855	563	403	160	292	86	3	203
Podlehnik	531	390	209	181	141	38	1	102
Podvelka	430	297	237	60	133	52	-	81
Polzela	1683	1466	1351	115	217	94	13	110
Postojna	5652	5168	4602	566	484	355	37	92
Prebold	777	593	439	154	184	108	9	67
Preddvor	664	537	455	82	127	69	6	52
Prevalje	1527	1308	1088	220	219	130	5	84
Ptuj	12217	11248	9912	1336	969	653	98	218
Puconci	1066	525	443	82	541	101	3	437
Rače-Fram	1306	1056	831	225	250	143	5	102
Radeče	1259	1126	1021	105	133	73	4	56
Radenci	1375	1154	973	181	221	106	9	106
Radlje ob Dravi	2270	2007	1771	236	263	163	4	96
Radovljica	6629	6027	5411	616	602	437	64	101
Ravne na Koroškem	5244	4873	4475	398	371	220	28	123
Razkrižje	182	101	69	32	81	21	1	59
Ribnica	3069	2648	2270	378	421	241	15	165
Ribnica na Pohorju	144	97	79	18	47	16	-	31
Rogaška Slatina	4390	3899	3409	490	491	291	17	183

4. DELOVNO AKTIVNO PREBIVALSTVO PO OBČINAH DELA, SLOVENIJA, JULIJ 2006 (nadaljevanje)
PERSONS IN EMPLOYMENT BY ACTIVITY AND MUNICIPALITIES, SLOVENIA, JULY 2006 (continued)

Občine Municipalities	Delovno aktivno prebivalstvo Persons in employment	Zaposlene osebe Persons in paid employment			Samozaposlene osebe Self-employed persons			
		skupaj total	pri pravnih osebah by legal persons	pri fizičnih osebah by natural persons	skupaj total	samostojni podjetniki posamezniki individual private entre- preneurs	osebe, ki opravljajo poklicno dejavnost own account workers	kmetje farmers
Rogašovci	493	222	141	81	271	42	-	229
Rogatec	905	772	689	83	133	48	1	84
Ruše	2211	2022	1893	129	189	157	10	22
Selnica ob Dravi	1007	781	661	120	226	122	5	99
Semič	1421	1278	1211	67	143	54	1	88
Sevnica	5734	4774	3690	1084	960	441	24	495
Sežana	5719	5082	4471	611	637	377	46	214
Slovenj Gradec	9107	8340	7582	758	767	417	40	310
Slovenska Bistrica	8954	7496	6499	997	1458	782	47	629
Slovenske Konjice	5221	4607	3639	968	614	317	23	274
Sodražica	495	413	345	68	82	56	1	25
Solčava	135	82	68	14	53	18	-	35
Starše	441	259	136	123	182	96	1	85
Sveta Ana	284	94	59	35	190	25	-	165
Sveti Andraž v Slov. Goricah	141	25	22	3	116	14	-	102
Sveti Jurij	473	206	142	64	267	51	-	216
Šalovci	293	79	56	23	214	18	-	196
Šempeter-Vrtojba	5030	4753	4549	204	277	234	27	16
Šenčur	1535	1229	853	376	306	186	8	112
Šentilj	2377	2035	1799	236	342	135	7	200
Šentjernej	1736	1366	1180	186	370	139	9	222
Šentjur pri Celju	4963	3884	3047	837	1079	419	20	640
Škocjan	590	369	241	128	221	68	2	151
Škofja Loka	8985	8266	7565	701	719	448	62	209
Škofljica	1689	1412	1160	252	277	185	25	67
Šmarje pri Jelšah	2539	1919	1514	405	620	206	14	400
Šmartno ob Paki	523	409	319	90	114	58	5	51
Šmartno pri Litiji	1235	846	714	132	389	106	7	276
Šoštanj	2496	2136	1875	261	360	177	10	173
Štore	1910	1743	1615	128	167	78	4	85
Tabor	168	57	27	30	111	34	-	77
Tišina	593	366	213	153	227	66	3	158
Tolmin	4282	3704	3288	416	578	320	17	241
Trbovlje	5742	5350	4959	391	392	289	28	75
Trebnje	6999	5877	4859	1018	1122	445	17	660
Trnovska vas	171	73	30	43	98	13	2	83
Trzin	5972	5844	5717	127	128	96	19	13
Trzič	3589	3168	2788	380	421	313	26	82
Turnišče	654	497	440	57	157	37	2	118
Velenje	19881	19015	17793	1222	866	551	94	221
Velika Polana	211	119	79	40	92	16	1	75
Velike Lašče	627	385	318	67	242	80	4	158
Veržej	317	250	158	92	67	26	3	38
Videm	595	302	169	133	293	79	1	213
Vipava	1328	1041	856	185	287	153	5	129
Vitanje	467	302	251	51	165	33	4	128
Vodice	725	535	362	173	190	95	7	88
Vojnik	1474	1017	727	290	457	180	6	271
Vransko	640	487	369	118	153	44	7	102
Vrhnika	5287	4636	3926	710	651	469	52	130
Vuzenica	793	675	591	84	118	56	4	58
Zagorje ob Savi	5029	4470	4073	397	559	310	28	221
Zavrč	173	95	79	16	78	12	-	66
Zreče	4184	3886	3674	212	298	132	10	156
Žalec	8183	7294	6098	1196	889	568	43	278
Železniki	2387	2138	2021	117	249	117	11	121
Žetale	186	83	45	38	103	19	1	83
Žiri	2080	1908	1735	173	172	91	12	69
Žirovnica	574	469	406	63	105	77	10	18
Žužemberk	936	646	583	63	290	84	4	202

5. DELOVNO AKTIVNO PREBIVALSTVO, VKLJUČENO V JAVNA DELA, SLOVENIJA, JULIJ 2006
PERSONS IN EMPLOYMENT IN PUBLIC WORKS, SLOVENIA, JULY 2006

5.1 Delovno aktivno prebivalstvo, vključeno v javna dela, po dejavnostih, Slovenija, julij 2006
Persons in employment in public works by activities, Slovenia, July 2006

Področja dejavnosti		Število/Number VII 06	Fields of activity
SKUPAJ		3125	TOTAL
A	Kmetijstvo, lov, gozdarstvo	3	A Agriculture, hunting and forestry
01	Kmetijstvo, lov, storitve	3	01 Agriculture, hunting and services
B	Ribištvo in ribiške storitve	11	B Fishing, fish farming and related service activities
05	Ribištvo in ribiške storitve	11	05 Fishing, fish farming and related service activities
D	Predelovalne dejavnosti	11	D Manufacturing
DE	Proizv. vlaknin, papirja; založništvo, tiskarstvo	7	DE Mfr. of paper; publishing and printing
22	Založništvo, tiskarstvo	7	22 Publishing, printing and recorded media
DN	Proizv. pohištva, druge pred. dejav., reciklaža	4	DN Manufacturing nec.
36	Pro.pohištva,dr.predelovalne	4	36 Mfr. of furniture; manufacturing nec.
E	Oskrba z elektriko, plinom, vodo	243	E Electricity, gas and water supply
40	Oskrba z el., plinom, paro, toplo vodo	5	40 Electricity, gas, steam and hot water
41	Zbiranje, čiščenje, distribucija vode	238	41 Collection, purification etc. of water
G	Trgovina; popravila motornih vozil	3	G Wholesale, retail; certain repair
51	Posredništvo, trg. na debelo, brez mot. vozil	3	51 Wholesale, commission, not motors
H	Gostinstvo	4	H Hotels and restaurants
55	Gostinstvo	4	55 Hotels and restaurants
I	Promet, skladiščenje, zveze	8	I Transport, storage and communication
63	Pomožne prometne dejavnosti, turistične org.	8	63 Supporting transport; travel agencies
K	Nepremičnine, najem, poslovne storitve	131	K Real estate,renting& business activities
70	Poslovanje z nepremičninami	29	70 Real estate activities
73	Raziskovanje in razvoj	23	73 Research and development
74	Druge poslovne dejavnosti	79	74 Other business activities
L	Javna uprava, obramba, socialno zavarovanje	621	L Public administ.& defence; comp.soc.sec.
75	Javna uprava, obramba, socialno zavarovanje	621	75 Public administ.& defence; comp.soc.sec.
M	Izobraževanje	474	M Education
80	Izobraževanje	474	80 Education
N	Zdravstvo, socialno varstvo	967	N Health and social work
85	Zdravstvo, socialno varstvo	967	85 Health and social work
O	Druge javne, skupne in osebne storitve	649	O Other social and personal services
90	Dejavnosti javne higiene	57	90 Refuse disposal, sanitation, etc.
91	Dejavnosti združenj, organizacij	215	91 Membership organisations nec.
92	Rekreacijske, kulturne, športne dejavnosti	377	92 Recreational, cultural& sport.activities

5.2 Izobrazbena struktura delovno aktivnih prebivalcev, udeleženih pri javnih delih, Slovenija, julij 2006
Persons in employment in public works by educational level, Slovenia, July 2006

	Število / Number		Delež / Share (%)	
	VII 06	I-VII 06	VII 06	
Skupaj	3125	2993	100,0	Total
Visoka	427	470	13,7	University degree
Višja	140	148	4,5	Non-university degree
Srednja	1015	1048	32,5	Upper secondary school
Visokokvalificirani	13	13	0,4	Highly skilled workers
Kvalificirani	541	493	17,3	Skilled workers
Polkvalificirani	14	11	0,4	Semi-skilled workers
Nekvalificirani	739	556	23,6	Unskilled workers
Neznano	236	254	7,6	Not classified

5.3 Delovno aktivno prebivalstvo, udeleženo pri javnih delih, po glavnih poklicnih skupinah, Slovenija, julij 2006

Persons in employment in public works by major groups of occupation, Slovenia, July 2006

Poklicne skupine	Število / Number		Delež Share (%) VII 06	Groups of occupation
	VII 06	I-VII 06		
Skupaj	3125	2993	100,0	Total
Zakonodajalci, visoki uradniki, menedžerji	4	4	0,1	Legislators, senior officials and managers
Strokovnjaki	438	483	14,0	Professionals
Tehniki in drugi strokovni delavci	438	416	14,0	Technicians and associate professionals
Uradniki	403	446	12,9	Clerks
Poklici za storitve, prodajalci	488	504	15,6	Service workers and shop and market sales workers
Kmetovalci, gozdarji, ribiči, lovci	25	21	0,8	Skilled agriculture and fishery workers
Poklici za neindustrijski način dela	137	119	4,4	Craft and related trades workers
Upravljalci strojev in naprav, ind. izdelovalci in sestavljalci	13	12	0,4	Plant and machine operators and assemblers
Poklici za preprosta dela	909	699	29,1	Elementary occupations
Vojaški poklici	-	-	-	Armed forces
Neznano	270	289	8,6	Not classified

5.4 Delovno aktivno prebivalstvo, udeleženo pri javnih delih, po statističnih regijah (SKTE 3), Slovenija, julij 2006

Persons in employment in public works by statistical regions (SKTE 3), Slovenia, July 2006

Statistične regije / Statistical regions	Število / Number	
	VII 06	I-VII 06
Slovenija / Slovenia	3125	2993
Pomurska	570	485
Podravska	964	908
Koroška	94	98
Savinjska	402	416
Zasavska	95	116
Spodnjeposavska	81	88
Jugovzhodna Slovenija	169	142
Osrednjeslovenska	326	313
Gorenjska	213	226
Notranjsko-kraška	49	49
Goriška	72	67
Obalno-kraška	90	85

5.5 Delovno aktivno prebivalstvo, udeleženo pri javnih delih, po občinah, Slovenija, julij 2006

Persons in employment in public works by municipalities, Slovenia, July 2006

Občine / Municipalities	Število Number VII 06	Občine / Municipalities	Število Number VII 06
Slovenija / Slovenia	3125	Črna na Koroškem	7
Ajdovščina	16	Črnomelj	35
Beltinci	38	Destričnik	8
Benedikt	1	Dobje	2
Bistrica ob Sotli	11	Dobrna	3
Bled	9	Dobrova-Polhov Gradec	4
Bloke	1	Dobrovnik	28
Bohinj	5	Domžale	15
Bovec	1	Dravograd	15
Braslovče	1	Duplek	9
Brda	2	Gorenja vas-Poljane	2
Brežice	21	Gorišnica	1
Cankova	11	Gornja Radgona	65
Celje	118	Gornji Grad	4
Cerknica	17	Gornji Petrovci	8
Cerkvenjak	2	Grad	9
Črenšovci	21	Grosuplje	4
		Hajdina	3



5.5 Delovno aktivno prebivalstvo, udeleženo pri javnih delih, po občinah, Slovenija, julij 2006 (nadaljevanje)

Persons in employment in public works by municipalities, Slovenia, July 2006 (continued)

Občine / Municipalities	Število Number VII 06	Občine / Municipalities	Število Number VII 06
Hoče-Slivnica	9	Prevalje	6
Hodoš	7	Ptuj	99
Hrastnik	13	Puconci	21
Idrija	12	Rače-Fram	8
Ilirska Bistrica	5	Radlje ob Dravi	25
Ivančna Gorica	1	Radovljica	24
Izola	4	Ravne na Koroškem	15
Jesenice	29	Razkrižje	8
Jezersko	1	Ribnica	3
Kamnik	21	Ribnica na Pohorju	1
Kanal	2	Rogaška Slatina	18
Kidričevo	2	Rogatec	3
Kobarid	6	Ruše	57
Kobilje	8	Selnica ob Dravi	9
Kočevje	25	Semič	2
Koper	40	Sevnica	21
Kostel	4	Sežana	17
Kozje	9	Slovenj Gradec	24
Kranj	68	Slovenska Bistrica	105
Kranjska Gora	2	Slovenske Konjice	35
Križevci	13	Solčava	2
Krško	39	Starše	2
Kungota	16	Sveta Ana	1
Kuzma	11	Sveti Andraž v Slov. goricah	2
Laško	6	Sveti Jurij	10
Lenart	30	Šalovci	4
Lendava	59	Šentilj	18
Litija	7	Šentjernej	21
Ljubljana	218	Šentjur pri Celju	31
Ljubno	2	Škocjan	2
Ljutomer	43	Škofja Loka	21
Logatec	15	Škofljica	1
Lovrenc na Pohorju	9	Šmarje pri Jelšah	28
Majšperk	2	Šmartno pri Litiji	2
Maribor	525	Šoštanj	1
Markovci	2	Štore	4
Medvode	1	Tabor	2
Mengeš	6	Tišina	12
Metlika	16	Tolmin	5
Miklavž na Dravskem polju	10	Trbovlje	67
Moravske Toplice	12	Trebnje	12
Mozirje	3	Trnovska vas	2
Murska Sobota	159	Trzin	2
Muta	1	Tržič	30
Nova Gorica	26	Turnišče	11
Novo mesto	48	Velenje	52
Odranci	2	Velika Polana	6
Oplotnica	4	Veržej	4
Ormož	4	Videm	9
Osilnica	1	Vipava	2
Pesnica	15	Vojnik	3
Piran	29	Vransko	1
Pivka	9	Vrhnika	29
Podčetrtek	5	Zagorje ob Savi	15
Polzela	4	Zreče	4
Postojna	17	Žalec	47
Prebold	3	Železniki	3
Preddvor	14	Žiri	5

6. REGISTRIRANA BREZPOSELNOST¹⁾, SLOVENIJA, JULIJ 2006REGISTERED UNEMPLOYMENT¹⁾, SLOVENIA, JULY 2006**6.1 Registrirane brezposelne osebe in potrebe po delavcih, Slovenija, julij 2006**

Registered unemployed persons and requirements on employees, Slovenia, July 2006

	Število / Number			Indeksi / Indices			
	VI 06	VII 06	I-VII 06	VII 06 VI 06	VII 06 VII 05	I-VII 06 I-VII 05	
Registrirane brezposelne osebe	84875	85612	89758	100,9	94,0	98,1	Registered unemployed persons
Iskalci prve zaposlitve	18881	18451	20313	97,7	88,2	92,8	First job seekers
Stari do 26 let	17817	17757	19930	99,7	81,7	92,2	Aged up to 26 years
Zaradi stečaja podjetja in trajni presežki	18565	18584	18979	100,1	97,7	102,1	Due to bankruptcy of enterprise and permanent lay-offs
Težje zaposljivi (stari nad 40 let)	39405	39601	40705	100,5	99,7	101,2	Difficult to employ (aged over 40 years)
Novo prijavljeni	5833	7484	7357	128,3	91,0	102,4	Newly registered
Zaradi stečaja podjetja	187	366	321	195,7	75,0	86,8	Due to bankruptcy of enterprise
Vključeni v delo	4277	3513	4836	82,1	112,3	105,5	Employed
Za določen čas	3476	2791	4005	80,3	112,8	105,4	Temporarily
Prva zaposlitev	769	612	906	79,6	99,8	97,9	First job
Prijavljene potrebe po delavcih	22677	17693	19508	78,0	102,8	117,1	Advertised job vacancies
Realizirane potrebe po delavcih	12984	12510	13280	96,3	125,5	122,6	Filled job vacancies

1) Vir: Zavod Republike Slovenije za zaposlovanje
Source: The Employment Service of Slovenia

6.2 Stopnja registrirane brezposelnosti po upravnih enotah¹⁾, Slovenija, julij 2006Registered unemployment rate by administrative units¹⁾, Slovenia, July 2006

Upravne enote Administrative units	Stopnja registrirane brezposelnosti Registered unemployment rate %		Upravne enote Administrative units	Stopnja registrirane brezposelnosti Registered unemployment rate %	
	VI 06	VII 06		VI 06	VII 06
Slovenija / Slovenia	9,3	9,4	Murska Sobota	15,8	15,6
Ajdovščina	6,7	7,1	Nova Gorica	6,3	6,4
Brežice	10,4	10,5	Novo mesto	6,9	7,2
Celje	12,1	12,1	Ormož	10,3	10,1
Cerknica	5,3	5,5	Pesnica	15,3	15,3
Črnomelj	11,6	12,1	Piran - Pirano	7,2	7,0
Domžale	6,6	6,8	Postojna	7,1	7,3
Dravograd	9,3	9,9	Ptuj	10,3	10,5
Gornja Radgona	13,1	12,8	Radlje ob Dravi	11,5	11,6
Grosuplje	5,9	6,0	Radovljica	5,4	5,6
Hrastnik	12,7	12,7	Ravne na Koroškem	10,0	10,6
Idrija	1,9	1,9	Ribnica	6,9	7,2
Ilirska Bistrica	8,7	8,7	Ruše	14,4	14,7
Izola - Isola	8,5	8,2	Sevnica	9,4	9,0
Jesenice	7,8	7,6	Sežana	5,3	5,5
Kamnik	6,3	6,4	Slovenj Gradec	8,4	9,2
Kočevje	14,7	14,8	Slovenska Bistrica	11,3	11,5
Koper - Capodistria	7,3	7,2	Slovenske Konjice	10,6	10,5
Kranj	7,3	7,4	Šentjur pri Celju	10,3	10,3
Krško	10,2	10,5	Škofja Loka	3,8	4,0
Laško	10,4	10,4	Šmarje pri Jelšah	13,2	13,3
Lenart	7,1	7,2	Tolmin	8,4	8,6
Lendava - Lendva	18,8	18,7	Trbovlje	15,1	15,3
Litija	9,4	9,3	Trebnje	5,6	5,6
Ljubljana - skupaj	7,5	7,6	Trzin	8,1	8,0
Ljutomer	11,1	10,9	Velenje	10,2	10,4
Logatec	3,0	3,1	Vrhnika	5,4	5,5
Maribor	14,2	14,3	Zagorje ob Savi	8,5	8,5
Metlika	9,9	10,1	Žalec	12,2	12,3
Mozirje	12,4	12,5			

1) ZRSZ prikazuje podatke o številu registriranih brezposelnih oseb od januarja 2005 dalje po uradih za delo in območnih službah glede na prijavo ter po upravnih enotah in občinah glede na bivališče osebe. Podatke o številu registriranih brezposelnih oseb po upravnih enotah uporabljamo za izračun stopenj registrirane brezposelnosti, objavljamo pa jih ne; na voljo so na ZRZS. From January 2005 on the Employment Service of Slovenia shows data on the number of registered unemployed persons by regional and local offices in view of the registration and by administrative units and municipalities in view of a person's residence. Data on the number of registered unemployed persons by administrative units are used for calculating registered unemployment rates, but are not published. These data are available only at the Employment Service of Slovenia.



6.3 Stopnja registrirane brezposelnosti po občinah¹⁾, Slovenija, julij 2006
Registered unemployment rate by municipalities¹⁾, Slovenia, July 2006

Občine Municipalities	Stopnja registrirane brezposelnosti Registered unemployment rate %		Občine Municipalities	Stopnja registrirane brezposelnosti Registered unemployment rate %	
	VI 06	VII 06		VI 06	VII 06
Slovenija	9,3	9,4	Ilirska Bistrica	8,7	8,7
Ajdovščina	6,8	7,3	Ivančna Gorica	5,6	5,5
Beltinci	11,9	11,8	Izola	8,4	8,1
Benedikt	7,5	7,5	Jesenice	8,4	8,3
Bistrica ob Sotli	11,9	12,4	Jezerško	7,3	7,0
Bled	5,5	5,6	Juršinci	10,7	11,0
Bloke	3,7	3,6	Kamnik	6,5	6,6
Bohinj	3,5	3,8	Kanal	6,3	6,2
Borovnica	4,2	4,2	Kidričevo	8,8	8,9
Bovec	7,6	8,3	Kobarid	9,1	9,0
Braslovče	9,4	9,4	Kobilje	21,9	20,1
Brda	5,6	6,0	Kočevo	14,8	15,0
Brezovica	4,1	4,1	Komen	4,4	4,4
Brežice	10,4	10,5	Komenda	4,9	5,2
Cankova	20,2	19,1	Koper	7,3	7,2
Celje	13,1	13,0	Kostel	9,1	9,1
Cerklje na Gorenjskem	5,1	5,3	Kozje	16,3	16,8
Cerknica	5,6	5,9	Kranj	8,0	8,1
Cerkno	1,5	1,6	Kranjska Gora	7,1	6,7
Cerkvenjak	7,8	8,0	Križevci	9,2	9,4
Črenšovci	16,5	16,4	Krško	10,2	10,5
Črna na Koroškem	9,7	10,2	Kungota	15,7	15,3
Črnomelj	11,3	11,7	Kuzma	24,5	23,8
Destričnik	10,0	10,0	Laško	10,5	10,4
Divača	5,3	5,5	Lenart	7,1	7,2
Dobje	10,6	11,0	Lendava	19,3	19,2
Dobrepolje	4,8	4,6	Litija ¹⁾	10,7	10,5
Dobrna	8,5	8,2	Ljubljana	8,2	8,3
Dobrova-Polhov Gradec	3,1	3,4	Ljubno	14,7	14,5
Dobrovnik	19,8	18,9	Ljutomer	12,2	11,9
Dol pri Ljubljani	5,7	5,5	Logatec	3,0	3,1
Dolenjske Toplice	4,4	4,4	Loška dolina	5,1	5,1
Domžale	6,9	7,2	Loški Potok	6,7	6,4
Dornava	7,9	8,0	Lovrenc na Pohorju	12,5	13,2
Dravograd	9,4	9,9	Luče	14,6	14,3
Duplek	11,8	11,8	Lukovica	5,9	6,0
Gorenja vas-Poljane	2,3	2,1	Majšperk	11,2	11,7
Gorišnica	10,6	10,6	Maribor	15,0	15,2
Gornja Radgona	13,6	13,2	Markovci	8,2	8,4
Gornji Grad	10,8	11,6	Medvode	5,7	6,0
Gornji Petrovci	16,5	16,6	Mengeš	7,3	7,7
Grad	12,6	12,4	Metlika	9,9	10,0
Grosuplje	6,4	6,6	Mežica	7,8	8,7
Hajdina	7,9	7,9	Miklavž na Dravskem polju	10,8	10,9
Hoče-Slivnica	10,8	10,8	Miren-Kostanjevica	5,9	6,5
Hodoš	13,4	12,5	Mirna Peč	5,6	5,5
Horjul	3,6	3,5	Mislinja	7,5	7,8
Hrastnik	12,7	12,7	Moravče	4,8	4,8
Hrpelje-Kozina	6,3	6,7	Moravske Toplice	15,4	15,1
Idrija	2,1	2,1	Mozirje	11,6	11,7
Ig	3,9	4,0	Murska Sobota	15,9	15,7

1) ZRSZ prikazuje podatke o številu registrirano brezposelnih oseb od januarja 2005 dalje po uradih za delo in območnih službah glede na prijavo ter po upravnih enotah in občinah glede na bivališče osebe. Podatke o številu registriranih brezposelnih oseb po občinah uprabljamo za izračun stopenj registrirane brezposelnosti, objavljamo pa jih ne; na voljo so na ZRSZ.
From January 2005 on the Employment Service of Slovenia shows data on the number of registered unemployed persons by regional and local offices in view of the registration and by administrative units and municipalities in view of a person's residence. Data on the number of registered unemployed persons by administrative units are used for calculating registered unemployment rates, but are not published. These data are available only at the Employment Service of Slovenia.

6.3 Stopnja registrirane brezposelnosti po občinah¹⁾, Slovenija, julij 2006 (nadaljevanje)
Registered unemployment rate by municipalities¹⁾, Slovenia, July 2006 (continued)

Občine Municipalities	Stopnja registrirane brezposelnosti Registered unemployment rate %		Občine Municipalities	Stopnja registrirane brezposelnosti Registered unemployment rate %	
	VI 06	VII 06		VI 06	VII 06
Muta	10,4	10,9	Sveti Andraž v Slov. Goricah	11,5	11,7
Naklo	6,7	6,6	Sveti Jurij	13,0	13,0
Nazarje	12,6	12,4	Šalovci	15,9	16,0
Nova Gorica	6,5	6,6	Šempeter-Vrtojba	6,0	6,1
Novo mesto	7,3	7,6	Šenčur	5,5	5,4
Odranci	12,6	12,7	Šentilj	14,2	14,3
Oplotnica	9,4	9,7	Šentjernej	7,2	7,6
Ormož	10,3	10,1	Šentjur pri Celju	10,3	10,3
Osilnica	10,4	10,3	Škocjan	7,8	8,3
Pesnica	16,6	16,7	Škofja Loka	4,8	4,9
Piran	7,2	7,0	Škofljica	3,8	3,8
Pivka	5,8	5,8	Šmarje pri Jelšah	13,0	13,1
Podčetrtek	12,2	11,8	Šmartno ob Paki	8,1	8,2
Podlehnik	9,8	10,8	Šmartno pri Litiji	5,8	6,0
Podvelka	14,8	14,7	Šoštanj	8,9	8,9
Polzela	10,6	10,8	Štore	9,8	10,1
Postojna	7,6	7,8	Tabor	12,8	12,2
Prebold	13,4	13,6	Tišina	13,3	13,2
Preddvor	5,5	6,1	Tolmin	8,3	8,5
Prevalje	8,8	9,3	Trbovlje	15,1	15,3
Ptuj	11,8	12,0	Trebnje	5,6	5,6
Puonci	16,9	16,7	Trnovska vas	7,8	8,5
Rače-Fram	12,2	12,9	Trzin	5,4	5,7
Radeče	10,1	10,2	Trzič	8,1	8,1
Radenci	12,0	11,8	Turnišče	22,3	22,6
Radlje ob Dravi	11,6	11,7	Velenje	10,8	11,0
Radovljica	5,9	6,1	Velika Polana	18,3	18,3
Ravne na Koroškem	11,4	11,8	Velike Lašče	5,2	5,4
Razkrižje	7,2	7,1	Veržej	9,0	8,4
Ribnica	7,4	7,7	Videm	9,4	9,8
Ribnica na Pohorju	12,6	12,4	Vipava	6,2	6,5
Rogaška Slatina	12,9	13,0	Vitanje	9,9	10,0
Rogašovci	23,8	23,6	Vodice	4,7	5,0
Rogatec	14,0	13,8	Vojnik	8,6	8,7
Ruše	16,0	16,5	Vransko	11,0	12,0
Selnica ob Dravi	13,0	12,9	Vrhnika	5,6	5,7
Semič	12,6	13,7	Vuzenica	9,1	9,1
Sevnica	9,6	9,2	Zagorje ob Savi	8,5	8,5
Sežana	5,1	5,4	Zavrč	11,8	12,0
Slovenj gradec	8,6	9,6	Zreče	9,3	9,3
Slovenska Bistrica	11,5	11,7	Žalec	12,9	13,1
Slovenske Konjice	11,3	11,1	Železniki	3,0	3,4
Sodražica	6,2	6,6	Žetale	9,4	9,6
Solčava	13,4	12,4	Žiri	2,9	3,2
Starše	11,4	11,6	Žirovnica	5,5	5,2
Sveta Ana	6,3	6,7	Žužemberk	4,2	4,3

6.4 Stopnja registrirane brezposelnosti po območnih službah Zavoda RS za zaposlovanje¹⁾²⁾, Slovenija, julij 2006
Registered unemployment rate by regional services of the Employment Service of Slovenia¹⁾²⁾, Slovenia, July 2006

Območne službe Regional services	Stopnja registrirane brezposelnosti Registered unemployment rate %	
	VI 06	VII 06
Slovenija / Slovenia	9,3	9,4
Celje	11,8	11,8
Koper - Capodistria	7,2	7,2
Kranj	6,4	6,5
Ljubljana	7,0	7,1
Maribor	13,3	13,5
Murska Sobota	15,3	15,1
Nova Gorica	6,8	7,0
Novo mesto	7,7	8,0
Ptuj	10,3	10,4
Sevnica	10,1	10,1
Trbovlje	11,2	11,2
Velenje	10,2	10,6

- 1) ZRSZ je (v skladu z določbami svojega statuta) začel z marcem 2001 podatke prikazovati po dvanajstih območnih službah.
In accordance with the provisions of the Statute of the Employment Service of Slovenia, in March 2001 the ESS started publishing data by 12 regional offices.
- 2) ZRSZ prikazuje podatke o registrirani brezposelnosti od januarja 2005 po uradih za delo in območnih službah ter občinah, ne pa tudi po upravnih enotah. Omenjene podatke lahko dobite na ZRSZ.
From January 2005 on the Employment Service of Slovenia shows data on registered unemployment by local and regional offices and by municipalities and not by administrative units. The mentioned data can be obtained at the ESS.

6.4a Stopnja registrirane brezposelnosti po statističnih regijah (SKTE3), Slovenija, julij 2006
Registered unemployment rate by statistical regions (SKTE3), Slovenia, July 2006

Statistične regije Statistical regions	Stopnja registrirane brezposelnosti Registered unemployment rate %	
	VI 06	VII 06
Slovenija	9,3	9,4
Pomurska	15,3	15,1
Podravska	12,5	12,7
Koroška	9,8	10,3
Savinjska	11,5	11,6
Zasavska	12,0	12,1
Spodnjeposavska	10,1	10,2
Jugovzhodna Slovenija	8,5	8,8
Osrednjeslovenska	7,1	7,2
Gorenjska	6,4	6,5
Notranjsko - kraška	6,9	7,1
Goriška	6,0	6,3
Obalno - kraška	7,0	6,9

6.5 Izobrazbena sestava registriranih brezposelnih oseb, Slovenija, julij 2006
Registered unemployed persons by educational level, Slovenia, July 2006

	Število / Number			Indeksi / Indices			Delež / Share (%)		
	VI 06	VII 06	I-VII 06	$\frac{VII\ 06}{VI\ 06}$	$\frac{VII\ 06}{VII\ 05}$	$\frac{I-VII\ 06}{I-VII\ 05}$	VI 06	VII 06	
Skupaj	84875	85612	89758	100,9	94,0	98,1	100,0	100,0	Total
Visoka	5297	5972	5293	112,7	109,9	112,7	6,2	7,0	University degree
Višja	2306	2380	2322	103,2	106,5	108,3	2,7	2,8	Non-university degree
Srednja	23502	23884	24756	101,6	97,3	100,8	27,7	27,9	Secondary school
Visokokvalificirani	19708	19738	20992	100,2	92,7	97,6	23,2	23,1	Highly skilled workers
Kvalificirani	896	874	957	97,5	86,9	93,0	1,1	1,0	Skilled workers
Polkvalificirani	4240	4177	4659	98,5	86,6	93,1	5,0	4,9	Semi-skilled workers
Nekvalificirani	28926	28587	30778	98,8	90,1	94,6	34,1	33,4	Unskilled workers

7. ŠTEVILO UŽIVALCEV POKOJNIN¹⁾, SLOVENIJA, JULIJ 2006 NUMBER OF PENSIONERS¹⁾, SLOVENIA, JULY 2006

Pokojnine	Število ²⁾ / Number ²⁾			Indeksi / Indices			Pensions
	VI 06	VII 06	I-VII 06	VII 06	VII 06	I-VII 06	
				VI 06	VII 05	I-VII 05	
Skupaj	514730	514892	514187	100,0	101,0	101,1	Total
Starostna	321769	322192	320908	100,1	102,5	102,3	Old-age
Invalidska	96304	96209	96352	99,9	99,3	99,7	Disability
Družinska	92835	92743	92989	99,9	98,7	99,4	Survivors'
Kmečka	3822	3748	3938	98,1	83,7	84,2	Agricultural

1) Vir: Zavod za pokojninsko in invalidsko zavarovanje Slovenije.
Source: Institute for Pension and Disability Insurance of Slovenia.

2) Uživanci vojaških pokojnin, prejemniki akontacije pokojnine in dodatka k pokojnini niso upoštevani.
Military pensions and receivers of part payments and supplements are excluded.

STATISTIČNA ZNAMENJA

- ni pojava
- z zaupnost podatka
- ∅ povprečje
- 1) označba za opombo pod tabelo ali pod črto

STATISTICAL SIGNS

- no occurrence of event
- z data not published because of confidentiality
- ∅ average
- 1) footnote

METODOLOŠKA POJASNILA

Namen statističnega raziskovanja

Namen raziskovanja je zbrati podatke o delovno aktivnem prebivalstvu, njihovem številu, sestavi, gibanju in o spremembah na področju aktivnosti prebivalstva. Podatki so pomembni za ugotavljanje stanja in sprememb na trgu dela v Sloveniji.

Enota opazovanja

Enota opazovanja so:

- osebe, ki delajo (zaposleni in samozaposleni) in, ki so na podlagi pogodbe o zaposlitvi obvezno socialno zavarovane;
- kmetije;
- registrirane brezposelne osebe;
- prejemniki pokojnin.

Viri, zajetje in metode zbiranja podatkov

Od 1. januarja 2005 dobivamo podatke o zaposlenih osebah in samozaposlenih osebah (razen o kmetih) iz Statističnega registra delovno aktivnega prebivalstva (SRDAP). Pred tem smo dobivali podatke o osebah, zaposlenih pri pravnih osebah, iz mesečnega raziskovanja Mesečno poročilo o plačah in zaposlenih osebah v podjetjih, družbah in organizacijah (ZAP/M). To raziskovanje smo zaradi racionalizacije zbiranja mesečnih podatkov o plačah in razbremenitve poročevalskih enot opustili, podatke o plačah pa je z letom 2005 za obe ustanovi (SURS in AJPES) začel zbirati AJPES, in sicer s skupnim vprašalnikom Obrazec 1- ZAP/M; ker s tem vprašalnikom ne pridobimo več podatkov o zaposlenih osebah, smo kot vir za te podatke začeli uporabljati SRDAP.

V SRDAP-u so upoštevane zaposlene in samozaposlene osebe, ki so obvezno socialno zavarovane, ne glede na to, ali imajo zaposlitev s polnim ali skrajšanim delovnim časom. Niso pa vključene osebe, ki delajo po podjemnih pogodbah (pogodbi o delu), avtorskih pogodbah ali za

METHODOLOGICAL EXPLANATIONS

Purpose of the statistical survey

The purpose of the statistical survey is to collect data on persons in employment (their number, structure, changes) and on the changes in the field of labour force. These data are important for assessing the situation and changes on the labour market in Slovenia.

Observation unit

Observation units are:

- persons in paid employment and self-employed persons who work and who have compulsory social insurance based on the employment contract,
- farmers,
- registered unemployed persons,
- pensioners.

Sources, coverage and method of data collection

From January 2005 on we obtain data on persons in paid employment and self-employed persons (except farmers) from the Statistical Register of Employment (SRDAP). Before January 2005 we obtained data on persons in paid employment from the Monthly Report on Earnings and Persons in Paid Employment in Enterprises, Companies and Organisations (ZAP/M). We changed the source in 2005 in order to rationalise the collection of monthly data on earnings and to reduce the burden on reporting units. Now data on earnings are collected by the Agency of the Republic of Slovenia for Public Legal Records and Related Services with the common 1-ZAP/M questionnaire (Obrazec-1 ZAP/M), which, however, does not include data on persons in paid employment.

In SRDAP persons in paid employment and self-employed persons are taken into consideration who have social insurance, irrespective of whether they work full time or part time. Persons working under copyright contracts, contracts for work/service, unpaid family members, self-



neposredno plačilo, pomagajoči družinski člani, samozaposleni, ki ne plačujejo socialnega zavarovanja, in državljani Republike Slovenije s stalno zaposlitvijo v slovenskih predstavništvih, na gradbiščih ipd. v tujini.

SRDAP se dopolnjuje oz. osvežuje s podatki iz obrazcev M, to je Prijava podatkov o pokojninskem in invalidskem ter zdravstvenem zavarovanju, zavarovanju za starševsko varstvo, zavarovanju za primer brezposelnosti in o sklenitvi delovnega razmerja (M-1, M-2, M-3, M-3A, M-DČ).

Vir podatkov o kmetih je Anketa o delovni sili (ADS), ki jo v Sloveniji izvajamo od leta 1993. Omenjena anketa je v skladu z navodili Mednarodne organizacije za delo in Eurostata, zato so izsledki tega raziskovanja mednarodno primerljivi. Od leta 1997 jo izvajamo četrtletno.

Od leta 2002 se za ugotavljanje porazdelitve kmetov po občinah, upravnih enotah, statističnih regijah in območnih službah Zavoda Republike Slovenije za zaposlovanje (ZRSZ) uporabljajo podatki iz Popisa kmečkih gospodarstev 2000. Pred tem so se za izračun deležev kmetov v posameznih teritorialnih enotah uporabljali podatki iz popisa prebivalstva leta 1991. Omenjena zamenjava vira za ugotavljanje števila kmetov po različnih teritorialnih enotah je prav tako povzročila spremembo v podatkih o stopnji registrirane brezposelnosti.

Z letom 2002 smo število kmetov začeli napovedovati na podlagi ARIMA-modela. Pri oblikovanju modela za leto 2006 smo upoštevali četrtletne podatke o kmetih iz ADS za obdobje od prvega četrtletja 2000 do četrtega četrtletja 2005. Drugih vplivov (delovni dnevi, osamelci ipd.) nismo upoštevali. Podatki za leto 2006 so prikazani v spodnji tabeli:

employed persons who do not pay social insurance and citizens of the Republic of Slovenia working in Slovenian enterprises, on construction sites, etc., abroad are not covered.

SRDAP is updated with data obtained from monthly M questionnaires, i.e. Registration of Data for Pension and Disability Insurance, Health Insurance, Parental Insurance and Employment Insurance (M-1, M-2, M-3, M-3a, M-DČ).

The source of the data for farmers is the Labour Force Survey, which was in Slovenia introduced in 1993 and has been carried out quarterly since 1997. The Slovene LFS is carried out in compliance with the International Labour Organisation (ILO) and Eurostat, so that results are internationally comparable.

For the breakdown of data on farmers by municipalities, administrative units, statistical regions and services of the Employment Service of Slovenia, since 2002 we have been using the 2000 Census of Agricultural Holdings data. Before, for the calculation of shares for individual territorial units the data from the 1991 Census were used. The change of the source for farmers by territorial units had influence on the change of the registered unemployment rate.

In 2002 we also started to forecast the data on farmers according to the ARIMA model. In designing the model for 2006 we took into consideration quarterly data from the Labour Force Survey for the period from 1st quarter 2000 to 4th quarter 2005. Only influences of the ARIMA model were taken into consideration, while other influences (working days, outliers, etc.) were not. The table below shows data for 2006:

Napovedano in dejansko število kmetov po ADS ter standardne napake za leto 2006

Forecasted and actual number of farmers from the LFS and the standard error for year 2006

Obdobje 2006 Period of 2006	Napoved števila kmetov Forecasted number of farmers		Dejansko število kmetov po ADS Actual number of farmers according to the LFS	
	število number	standardna napaka standard error	število number	standardna napaka standard error
januar – marec / January - March	32210	4031	33407	800
april - junij / April - June	31760	4421	36528	895
julij – september / July - September	31536	4496		
oktober – december / October - December	31426	4512		

Podatke o registriranih brezposelnih osebah in podatke o prijavljenih ter realiziranih potrebah po delavcih nam sporoča Zavod Republike Slovenije za zaposlovanje (ZRSZ).

Podatke o številu prejemnikov pokojnin pa dobivamo od Zavoda za pokojninsko in invalidsko zavarovanje (ZPIZ).

Definicije in pojasnila

Aktivno prebivalstvo sestavljajo delovno aktivno prebivalstvo in registrirane brezposelne osebe.

Delovno aktivno prebivalstvo sestavljajo zaposlene in samozaposlene osebe.

Zaposlene osebe, so osebe, ki so v delovnem razmerju:

- osebe, ki so v delovnem razmerju *pri pravnih osebah* (podjetjih, družbah, zavodih, drugih organizacijah) ali pri podružnicah tujih podjetij; izvoljeni ali imenovani nosilci javne ali družbene funkcije; matere z otrokom, ki delajo po posebnih predpisih; lastniki podjetij, ki ta podjetja osebno vodijo in, ki niso zavarovani iz drugega naslova;

Data on registered unemployed persons and on registered and filled job vacancies are sent to us by the Employment Service of Slovenia.

Data on the number of people receiving pensions are sent by the Pension and Disability Insurance Institute.

Definitions and explanations

Labour force covers persons in employment and registered unemployed persons.

Persons in employment are persons in paid employment and self-employed persons.

Persons in paid employment are employed by:

- *legal persons* (enterprises, companies, institutions or other organisations) or subsidiaries of foreign enterprises, elected or appointed holders of public functions, mothers with children working under special regulations, owners of enterprises who run them personally and are not insured elsewhere,



- osebe, ki so v delovnem razmerju **pri fizičnih osebah** (osebe, ki opravljajo gospodarsko ali pridobitno dejavnost, in osebe, ki opravljajo poklicno dejavnost kot edini ali glavni poklic), ki uporabljajo dopolnilno delo drugih ljudi.

Samozaposlene osebe so osebe, ki opravljajo gospodarsko ali pridobitno dejavnost (samostojni podjetniki posamezniki) in osebe, ki opravljajo poklicno dejavnost kot edini ali glavni poklic (npr. odvetniki, samostojni raziskovalci, duhovniki itd.).

Od 1. januarja 1999 štejemo med delovno aktivno prebivalstvo tudi **udeležence javnih del**, in sicer jih štejemo med zaposlene osebe; pred tem datumom so imele te osebe status registrirane brezposelne osebe. **Javna dela** so lokalni ali državni zaposlitveni programi, ki so namenjeni vzpodbujanju razvoja novih delovnih mest in ohranitvi ali razvoju delovnih sposobnosti brezposelne osebe in se organizirajo zaradi izvajanja socialnovarstvenih, izobraževalnih, kulturnih, naravovarstvenih, komunalnih, kmetijskih in drugih programov. Javnih del ne smejo organizirati delodajalci ali druge organizacije za tiste dejavnosti, katerih cilj je pridobivanje dobička, ali kadar bi z javnimi deli povzročili na trgu nelojalno konkurenco. Javna dela so se v zadnjih letih pri nas uveljavila kot ena najuspešnejših oblik aktivne politike zaposlovanja, saj brezposelnim osebam omogočajo, da se ponovno vključijo v svet dela, povečajo svojo konkurenčnost na trgu dela, ohranijo in razvijejo svoje delovne navade ter ob pomoči države sami prispevajo za zagotavljanje lastne socialne varnosti. Poleg tega javna dela brezposelnim odkrivajo nove zaposlitvene možnosti in priložnosti ter jih vzpodbujajo k samozaposlovanju. Program javnih del in število vanj vključenih oseb, ki se bodo financirale v tem programu, določi v okviru programa ukrepov aktivne politike zaposlovanja za proračunsko obdobje Vlada Republike Slovenije. Program javnih del lahko sprejme tudi občina, če v celoti zagotavlja sredstva za njihovo izvajanje (52. člen Zakona o zaposlovanju in zavarovanju za primer brezposelnosti, Uradni list RS, št. 5/1991, 12/1992, 71/1993, 38/1994, 69/1998, 67/2002).

Od 12. januarja 2004 štejemo med zaposlene osebe tudi vojake nabornike na prostovoljnem služenju vojaškega roka.

Registrirane brezposelne osebe so osebe, stare vsaj 15 let, ki izpolnjujejo splošne zdravstvene pogoje za delo, so prijavljene na Zavodu RS za zaposlovanje, so pripravljene sprejeti zaposlitev in jo same tudi aktivno iščejo. Poleg tega niso v delovnem razmerju, niso upokojene, niso študenti, dijaki, vajenci ali udeleženci izobraževanja odraslih, mlajši od 26 let, in niso na prestajanju zaporne kazni, daljše od 6 mesecev. Prav tako niso samozaposlene osebe, lastniki ali solastniki gospodarskih družb ali lastniki, zakupniki, najemniki ali drugi uporabniki kmetijskega ali gozdnega zemljišča z dobičkom iz dejavnosti oz. katastrskim dohodkom, ki je v preteklem letu presegal zakonsko določeno višino.

Novo prijavljene registrirane brezposelne osebe so osebe, ki so se v tekočem mesecu prijave na pristojnem uradu za delo Zavoda RS za zaposlovanje.

Stopnja registrirane brezposelnosti je odstotni delež registriranih brezposelnih oseb v aktivnem prebivalstvu. Stopnja registrirane brezposelnosti po občinah, upravnih enotah, statističnih regijah in območnih službah Zavoda za zaposlovanje Republike Slovenije je prikazana glede na stalno prebivališče delovno aktivnih prebivalcev in registriranih brezposelnih oseb.

Potrebe po delavcih na Zavodu RS za zaposlovanje prijavljajo delodajalci, ki nameravajo zaposliti delavca ali pripravnika. Potrebo po delavcu lahko prijavijo na obrazcu PD1 (Prijava potrebe po delavcu oz. pripravniku) ali preko e-storitev Zavoda RS za zaposlovanje. Med potrebami po delavcih oz. pripravnikih so upoštevane vse prijave, vložene od prvega do zadnjega dne v mesecu.

- **by natural persons** (i.e. own account workers performing their activity as the only or principal occupation), and by natural persons using supplementary work of other people.

Self-employed persons are persons performing economic or gainful activity (individual private entrepreneurs) and own account workers performing their activity as the only or principal occupation (e.g. lawyers, independent researchers, priests, etc.).

Since 1 January 1999, persons performing **public works** have been included among persons in employment. Before that they had the status of registered unemployed persons. Public works are local or national employment programs intended for stimulating the development of new jobs and preserving or developing skills of unemployed persons. They are organised for implementing social protection, education, cultural, natural protection, municipal, agricultural and other programs. Public works may not be organised by employers or other organisations for the activities the aim of which is to make profit or when public works would cause unfair competition on the market. In recent years public works have become one of the most successful forms of active employment policy in Slovenia. Public works enable unemployed persons to re-enter the labour market, increase their competitive position on the labour market, preserve and develop their working habits and with the help of the state contribute to providing own social security. In addition, public works open up new employment opportunities for the unemployed and stimulate them to become self-employed. The program of public works and the number of persons included that will be financed within this program are defined by the Government of the Republic of Slovenia within the framework of the program of active employment policy measures for the budget year. The program of public works can also be adopted by a municipality if it provides in full the financial resources needed for its implementation. (Article 52 of the Employment and Insurance Against Unemployment Act, (OJ RS No. 5/1991, 12/1992, 71/1993, 38/1994, 69/1998, 67/2002).

Since 12 January 2004 data on persons in paid employment include conscripts in voluntary military service.

Registered unemployed persons are persons aged 15 or more whose health enables them to accept employment, are registered at the employment office, are willing to accept employment and are actively seeking it. In addition, they are not retired, imprisoned for more than 6 months, already employed, pupils, students, apprentices or younger than 26 and participating in adult education. Registered unemployed persons are not self-employed, owners or co-owners of enterprises, or owners, sharecroppers, renters or other users of agricultural or forest areas with cadastral income over a legally determined threshold value in the previous year.

Newly registered unemployed persons are persons who were registered at the authorised branch office of the Employment Service of Slovenia in the current month.

The registered unemployment rate is the percent of registered unemployed persons in the labour force. The registered unemployment rate by municipalities, administrative units, statistical regions and regional offices of the Employment Service of Slovenia is shown by permanent residence of persons in employment and registered unemployed persons.

Job vacancies are announced to the Employment Service of Slovenia by employers wishing to employ an employee or a trainee. A job vacancy is reported on the PD 1 form "Registration of the Need for an Employee or a Trainee" or via e-service of the Employment Service of Slovenia. All job vacancies reported from the first to the last day in the month are taken into account.

Realizirane potrebe po delavcih so zaposlitve, ki so bile v tekočem mesecu na podlagi predhodno prijavljenih potreb po delavcih registrirane z obrazcem M-1 (Prijava v pokojninsko in invalidsko ter zdravstveno zavarovanje) na Zavodu za zdravstveno zavarovanje Slovenije.

Podatki, ki se navezujejo na število **prejemnikov pokojnin**, prikazujejo le tiste prejemnike, ki jim je bila pravica do pokojnine priznana v Sloveniji, niso pa upoštevani prejemniki vojaških pokojnin, akontacij pokojnin in dodatkov k pokojninam, ki jim je bila ta pravica priznana v drugih republikah nekdanje Jugoslavije.

Časovna točka opazovanja je zadnji dan v mesecu. Letno povprečje predstavlja dvanajstina seštevka podatkov za vseh dvanajst mesecev leta.

Skladno s strategijo Statističnega urada RS o ravnanju glede **varstva podatkov** so podatki, iz katerih bi bilo mogoče ugotoviti istovetnost osebe ali poslovnega subjekta, zakriti. Podatki takih enot so nadomeščeni s črko »z«, v skupnem seštevku (v vsotah) pa so vrednosti njihovih podatkov upoštevane. Zaupnost podatkov je opredeljena v Zakonu o državni statistiki (Uradni list RS, št. 45/95 in št. 9/01).

1. januarja 1997 smo opustili delitev na gospodarstvo in negospodarstvo in podatke začeli prikazovati v skladu s **Standardno klasifikacijo dejavnosti (SKD)**. Delovno aktivni prebivalci se razvrščajo po načelu čistih dejavnosti (dejavnost družb, podjetij in drugih organizacij ter njihovih sestavnih enot) in po teritorialnem načelu (občine, regije). Sorodna področja dejavnosti tvorijo sektorje, in sicer: sektor kmetijskih dejavnosti področja A in B, sektor nekmetijskih dejavnosti (razen storitvenih) področja C do F in sektor storitvenih dejavnosti področja G do Q.

Metodološke razlike med registrskimi in anketnimi podatki o delovno aktivnem prebivalstvu

Registrski in anketni podatki se med seboj razlikujejo glede na:

– **vir**

Registrski podatki temeljijo na Statističnem registru delovno aktivnega prebivalstva, anketni pa na Anketi o delovni sili. Pri registrskih podatkih gre za popolno zajetje, medtem ko so rezultati Ankete o delovni sili ocene, ki temeljijo na statističnem vzorcu.

– **poročevalsko obdobje**

Registrske podatke zajemamo mesečno, in sicer po stanju na zadnji dan v mesecu, anketni podatki pa se nanašajo na aktivnost anketirane osebe v tednu pred anketiranjem (od ponedeljka do nedelje).

– **obdobje opazovanja**

Registrski podatki se zajemajo zadnji dan v mesecu, Anketa o delovni sili pa se izvaja četrtletno.

– **kategorije**

V registrskih podatkih so upoštevane le zaposlene osebe s pogodbami o zaposlitvi, po Anketi o delovni sili pa štejemo med delovno aktivno prebivalstvo tudi pomagajoče družinske člane in osebe, ki delajo po pogodbah o delu, avtorskih pogodbah ali za neposredno plačilo, skratka osebe, ki so v zadnjem tednu (od ponedeljka do nedelje) pred anketiranjem opravile kakršno koli delo za plačilo (denarno ali nedenarno), dobiček ali družinsko blaginjo.

Filled job vacancies cover employment which was in the current month registered by the Health Insurance Institute of Slovenia on M-1 forms (Registration for Pension, Disability and Health Insurance) on the basis of registered job vacancies.

Data referring to the **number of pensioners** show only those pensioners whose right to receive pensions was acknowledged in the Republic of Slovenia. Recipients of military pensions, advance payments and supplements to pensions whose right to receive pensions was acknowledged in other republics of former Yugoslavia are not taken into consideration.

The **reference date** is the last day of the month. The annual average is one twelfth of the sum of data for the twelve months of the observed year.

According to our office's **data confidentiality** strategy, the results from which it would be possible to identify a person or a business entity are substituted with the letter "z" and considered in the total. Data confidentiality is defined by the National Statistics Act (OJ RS, No. 45/95 and 9/01).

On 1 January 1997 we abandoned the breakdown of activities into economic and non-economic and started publishing data on employment by the Standard Classification of Activities. Persons in employment are shown by, kind of activity (activity of companies, enterprises, organisations and their subsidies) and by territory (municipalities, regions). Related sections of activity are grouped into sectors: Agriculture (sections A and B), Industry (sections C to F) and Services (sections G to Q).

Methodological differences between register data and data obtained by statistical surveys of persons in employment

Register data and data obtained by statistical surveys differ regarding:

– **source**

Register data are based on the Statistical Register of Employment, while survey data are obtained by the Labour Force Survey. In register data we have full coverage while Labour Force Survey results are estimates based on a statistical sample.

– **reporting period**

Register data are extracted on the last day of the month, while survey data refer to the activity of the respondent in the week before the interview (from Monday to Sunday).

– **observation period**

Register data are extracted on the last day of the month, while the Labour Force Survey is carried out quarterly.

– **categories included in persons in paid employment**

Register data cover only persons in paid employment with employment contracts, while the Labour Force Survey also covers unpaid family workers and persons working under contracts for work/service or for direct payment, i.e. persons who in the week (from Monday to Sunday) before the interview performed any work for payment (in money or in kind), profit or family gain.

– objavlanje rezultatov

Registrske in anketne podatke o delovno aktivnem prebivalstvu objavljamo v dveh ločenih publikacijah, in sicer registrske mesečno v publikaciji Aktivno prebivalstvo, anketne pa četrtletno v publikaciji Aktivno prebivalstvo (po Anketi o delovni sili). Oba naslova spadata v podzbirko Trg dela, ta pa v zbirko Statistične informacije.

Metodološke razlike med registrskimi in anketnimi podatki o brezposelnih osebah

Registrski in anketni podatki se med seboj razlikujejo glede na:

– vir

Registrske podatke dobimo iz Registra brezposelnih oseb na Zavodu RS za zaposlovanje, anketne pa na podlagi Ankete o delovni sili. Pri registrskih podatkih gre za popolno zajetje, rezultati Ankete o delovni sili pa so ocene, ki temeljijo na statističnem vzorcu.

– poročevalsko obdobje

Registrske podatke zajemamo po stanju na zadnji dan v mesecu, anketni podatki pa se nanašajo na aktivnost anketirane osebe v tednu pred anketiranjem (od ponedeljka do nedelje).

– obdobje opazovanja

Registrske podatke zajemamo mesečno, po stanju na zadnji dan v mesecu, Anketa o delovni sili pa se izvaja četrtletno.

– definiciji brezposelne osebe

Registrirana brezposelna oseba je oseba, ki je prijavljena na zavodu za zaposlovanje in ki ustreza vsem merilom brezposelnosti, določenim na zavodu za zaposlovanje. Brezposelna oseba po Anketi o delovni sili je oseba, ki v zadnjem tednu (od ponedeljka do nedelje) pred anketiranjem ni delala niti eno uro za plačilo (denarno ali nedensarno), dobiček ali družinsko blaginjo, vendar v zadnjih štirih tednih aktivno išče delo in ga je v dveh tednih tudi pripravljena sprejeti. Med brezposelne osebe spadajo tudi tiste, ki so že našle delo in ga bodo začele opravljati po anketiranju.

– objavlanje rezultatov

Registrske in anketne podatke o brezposelnih osebah objavljamo v dveh ločenih publikacijah, in sicer registrske mesečno v publikaciji Aktivno prebivalstvo, anketne pa četrtletno v publikaciji Aktivno prebivalstvo (po Anketi o delovni sili). Obe publikaciji spadata v podzbirko Trg dela, ta pa v zbirko Statistične informacije.

Objavlanje rezultatov

Mesečno:

- Prva statistična objava
- Statistične informacije. Trg dela. Aktivno prebivalstvo
- Pomembnejši statistični podatki (PSP)

Letno:

- Statistični letopis Republike Slovenije
- Rezultati raziskovanj. Trg dela
- Slovenija v številkah

KOMENTAR

Julija 2006 je bilo v Sloveniji 825 169 delovno aktivnih prebivalcev (ali za 0,3 % manj kot junija 2006 in za 1,4 % več kot julija 2005). Med temi so zavemale največji delež zaposlene osebe – v juliju 2006 jih je bilo 742 075 (to je za 0,3 % manj kot junija 2006 in za 1,4 % več kot julija 2005). Samozaposlenih oseb je bilo 83 094 (ali za 0,2 % manj kot junija

– publishing

Register and survey data are published in two separate issues of Rapid Reports. Register data are published monthly in Rapid Reports: Labour Force, while survey data are published quarterly in Rapid Reports: Labour Force Survey Results. Both publications belong to Rapid Reports' subseries on Labour Market.

Methodological differences between register data and data obtained by statistical surveys of unemployed persons

Register data and data obtained by statistical surveys differ regarding:

– source

Register data are obtained from the Register of Unemployed Persons, which is kept by the Employment Service of Slovenia, while survey data are obtained by the Labour Force Survey. In register data we have full coverage, while Labour Force Survey results are estimates based on a statistical sample.

– reporting period

Register data are extracted on the last day of the month, while survey data refer to the activity of the respondent in the week before the interview (from Monday to Sunday).

– observation period

Register data are extracted on the last day of the month, while the Labour Force Survey is carried out quarterly.

– definitions of unemployed persons

Registered unemployed persons are persons who are registered by the employment office and fulfil all criteria defined by the employment office. According to the Labour Force Survey, unemployed persons are persons who in the week (from Monday to Sunday) before the interview did not perform any work for payment (in money or in kind), profit or family gain but have been actively seeking work in the last four weeks before the interview and are prepared to accept it in two weeks. Unemployed persons are also those who found work and will start working shortly after the interview.

– publishing:

Register and survey data are published in two separate issues of Rapid Reports. Register data are published monthly in Rapid Reports: Labour Force, while survey data are published quarterly in Rapid Reports: Labour Force Survey Results. Both publications belong to Rapid Reports' subseries on Labour Market.

Publishing

Monthly:

- First Release
- Rapid Reports. Labour Market. Labour Force
- Some Important Statistics on Slovenia

Yearly:

- Statistical Yearbook of the Republic of Slovenia
- Results of Surveys. Labour Force
- Slovenia in Figures

COMMENT

In July 2006 there were 825,169 persons in employment in Slovenia, which is 0.3% less than in June 2006 and 1.4% more than in July 2005. Persons in paid employment (742,075) represented the highest share among employed persons. Compared to June 2006 their number decreased by 0.3%, while compared to July 2005 it rose by 1.4%. In July



2006 in za 2,1 % več kot julija 2005).

Primerjava delovnega statusa med spoloma pokaže naslednje:

Število delovno aktivnih oseb, moških in žensk, se je julija 2006 glede na junij 2006 zmanjšalo, glede na julij 2005 pa povečalo (število delovno aktivnih moških je bilo za 0,1 % manjše, število delovno aktivnih žensk pa za 0,5 % manjše kot junija 2006; število delovno aktivnih moških pa je bilo za 2,0 % večje, število delovno aktivnih žensk pa za 0,8 % večje kot julija 2005). Število zaposlenih moških je bilo enako kot prejšnji mesec, število zaposlenih žensk pa se je zmanjšalo za 0,6 %. Število samozaposlenih moških je bilo julija 2006 manjše kot prejšnji mesec, število samozaposlenih žensk pa večje za 0,7 %. Število samozaposlenih moških se je v primerjavi z julijem 2005 za 3,0 % povečalo, število samozaposlenih žensk pa se je za 0,2 % zmanjšalo.

V kmetijskih dejavnostih je julija 2006 delalo 4,7 %, v nekmetijskih (razen storitvenih) 38,1 %, v storitvenih dejavnostih pa 57,2 % delovno aktivnih prebivalcev.

Iz porazdelitve delovno aktivnega prebivalstva po področjih dejavnosti za julij 2006 je razvidno, da je največ delovno aktivnih prebivalcev delalo v predelovalnih dejavnostih (za 0,3 % manj kot prejšnji mesec). Sledili sta dejavnosti trgovina, popravila motornih vozil (za 0,8 % manj kot prejšnji mesec) in gradbeništvo (za 1,6 % več kot prejšnji mesec). Na dnu razvrstitvene lestvice po številu delovno aktivnih prebivalcev po področjih dejavnosti so bile naslednje dejavnosti: ribištvo in ribiške storitve (za 1,2 % manj kot junija 2006), zasebna gospodinjstva z zaposlenim osebjem (za 1,0 % manj kot junija 2006) in rudarstvo (za 0,6 % manj kot junija 2006).

Podatke o številu registriranih brezposelnih oseb nam mesečno sporoča Zavod Republike Slovenije za zaposlovanje. V juliju 2006 je bilo teh oseb 85 612, to je za 0,9 % več kot junija 2006. Iskalcev prve zaposlitve je bilo 18 451 ali za 2,3 % manj kot junija 2006. Registriranih brezposelnih, starih do 26 let, je bilo 17 757 ali za 0,3 % manj kot junija 2006. Registriranih brezposelnih, ki so izgubili zaposlitev zaradi stečaja podjetja, in trajnih presežnih delavcev, je bilo 18 584 ali za 0,1 % več kot junija 2006. Težje zaposljivih registriranih brezposelnih oseb (starih nad 40 let) pa je bilo 39 601 ali za 0,5 % več kot junija 2006.

Stopnja registrirane brezposelnosti se je julija 2006 v primerjavi z junijem 2006 zvišala in je znašala 9,4 % (7,5 % za moške in 11,7 % za ženske).

Iz primerjave stopenj registrirane brezposelnosti po upravnih enotah razberemo, da je bila ta najnižja v Idriji (1,9 %), Logatcu (3,1 %) in Škofji Loki (4,0 %), najvišja pa v Lendavi (18,7 %), Murski Soboti (15,6 %) in Pesnici (15,3 %). Če pa pogledamo primerjavo po občinah, vidimo, da je bila stopnja registrirane brezposelnosti v letošnjem juliju najnižja v občinah Cerklje (1,6 %), Idrija (2,1 %) in Gorenja vas - Poljane (2,1 %), najvišja pa v občinah Kuzma (23,8 %), Rogašovci (23,6 %) in Turnišče (22,6 %).

Skupno število uživalcev vseh vrst pokojnin je julija 2006 glede na junij 2006 ostalo nespremenjeno. Število prejemnikov po posameznih vrstah pokojnin se je gibalo takole: povečalo se je število prejemnikov starostnih pokojnin (za 0,1 %), število prejemnikov drugih vrst pokojnin pa se je zmanjšalo (invalidskih in družinskih za 0,1 %, kmečkih pa za 1,9 %).

2006 there were 83,094 self-employed persons, which is 0.2% less than in June 2006 and 2.1% more than in July 2005.

The comparison by sex shows that the number of persons in employment in July 2006 decreased compared to June 2006 by 0.1% for men and by 0.5% for women and increased compared to July 2005 by 2.0% for men and by 0.8% for women. The number of men in paid employment was the same as last month, while the number of women in paid employment decreased by 0.6%. The number of self-employed men was in July 2006 lower than a month before, while the number of self-employed women was higher by 0.7%. Compared to July 2005 the number of self-employed men increased by 3.0%, whereas the number of self-employed women decreased by 0.2%.

In July 2006, 4.7% of persons in employment worked in agriculture, 38.1% in industry and 57.2% in services.

The breakdown of persons in employment by fields of activity for July 2006 shows that most of them worked in manufacturing (0.3% less than in June 2006), followed by wholesale, retail, certain repair (0.8% less than in June 2006) and construction (1.6% more than in June 2006). At the bottom of the classification we can find fishing, fish farming and related service activities (1.2% less than in June 2006), followed by private households with employees (1.0% less than in June 2006) and mining and quarrying (0.6% less than in June 2006).

The Employment Service of Slovenia transmits the data on registered unemployed persons monthly. In July 2006 their number was 85,612, which is 0.9% more than in June 2006. There were 18,451 first job seekers (2.3% less than in June 2006) and 17,757 unemployed persons aged up to 26 years (0.3% less than in June 2006). The number of unemployed persons due to bankruptcy of enterprises and the number of permanent lay-offs reached 18,584 (0.1% more than in June 2006), while the number of unemployed persons difficult to employ (aged over 40 years) reached 39,601 (0.5% more than in June 2006).

Compared to June 2006, the registered unemployment rate in July 2006 increased to 9.4% - it was 7.5% for men and 11.7% for women.

The comparison of registered unemployment rates by administrative units shows that the lowest rates were recorded in Idrija (1.9%), Logatec (3.1%) and Škofja Loka (4.0%) and the highest ones in Lendava (18.7%), Murska Sobota (15.6%) and Pesnica (15.3%). The comparison of registered unemployment rates by municipalities shows that the lowest rates were recorded in Cerklje (1.6%), Idrija (2.1%) and Gorenja vas - Poljane (2.1%) and the highest in Kuzma (23.8%), Rogašovci (23.6%) and Turnišče (22.6%).

In comparison with June 2006, in July 2006 the number of pensioners remained the same. The number of old-age pensioners increased by 0.1%, while the number of disability and survivors' pensioners decreased by 0.1% and the number of agricultural pensioners by 1.9%.

Sestavila / Prepared by: Metka Drnovšek

Izdaja, založba in tisk Statistični urad Republike Slovenije, Ljubljana, Vožarski pot 12 - **Uporaba in objava podatkov dovoljena le z navedbo vira** - Odgovarja generalna direktorica mag. Irena Križman - Urednica zbirke Statistične informacije Marina Urbas - Urednica podzbirke Tatjana Novak - Slovensko besedilo jezikovno uredila Ivanka Zobec - Angleško besedilo jezikovno uredil Boris Panič - Naklada 140 izvodov - ISSN zbirke Statistične informacije 1408-192X - ISSN podzbirke Trg dela 1408-8886 - Informacije daje Informacijsko središče, tel.: (01) 241 51 04 - El. pošta: info.stat@gov.si - http://www.stat.si.

Edited, published and printed by the Statistical Office of the Republic of Slovenia, Ljubljana, Vožarski pot 12 - **These data can be used provided the source is acknowledged** - Director-General Irena Križman - Rapid Reports editor Marina Urbas - Subject-matter editor Tatjana Novak - Slovene language editor Ivanka Zobec - English language editor Boris Panič - Total print run 140 copies - ISSN of Rapid Reports 1408-192X - ISSN of subcollection Labour market 1408-8886 - Information is given by the Information Centre of the Statistical Office of the Republic of Slovenia, tel.: +386 1 241 51 04 - E-mail: info.stat@gov.si - http://www.stat.si.