

**Petra Dešman**

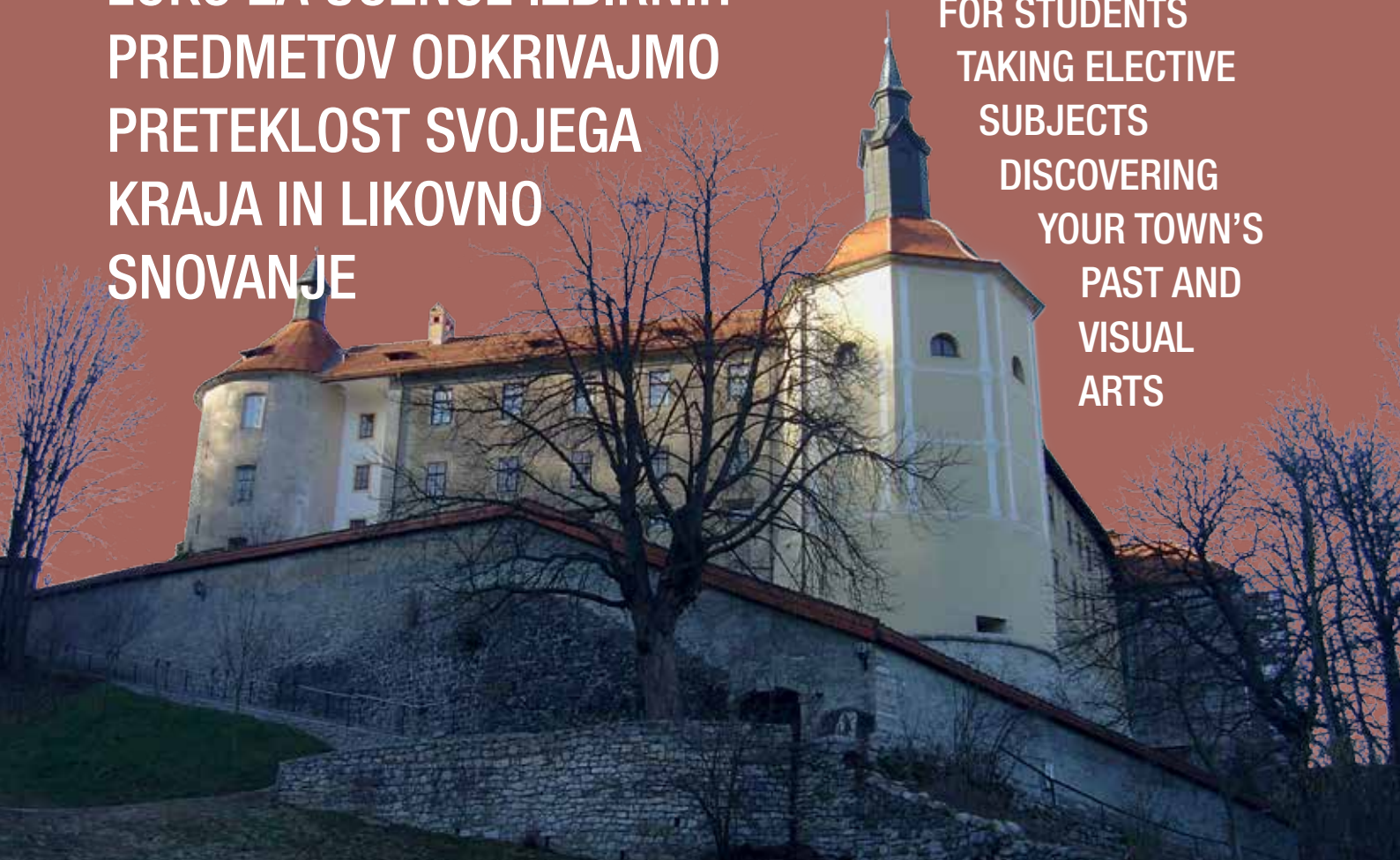
Osnovna šola Rodica, Domžale

# EKSKURZIJA V SREDNJEVEŠKO ŠKOFJO LOKO ZA UČENCE IZBIRNIH PREDMETOV ODKRIVAJMO PRETEKLOST SVOJEGA KRAJA IN LIKOVNO SNOVANJE

**Petra Dešman**

The Rodica Primary School, Domžale

# FIELD TRIP TO MEDIEVAL TOWN OF ŠKOFJA LOKA FOR STUDENTS TAKING ELECTIVE SUBJECTS DISCOVERING YOUR TOWN'S PAST AND VISUAL ARTS



## POVZETEK

Izvedba medpredmetne ekskurzije predstavlja odličen način, kako naravno in kulturno dediščino čim bolj izkoristiti na različnih predmetnih področjih ter učencem omogočiti oblikovanje celostnega znanja. Takšno znanje je trajnejše, učenci pa si oblikujejo jasnejše predstave. V članku je predstavljen primer dobre prakse medpredmetnega povezovanja v obliki ekskurzije.

**Ključne besede:** medpredmetno povezovanje, ekskurzija, srednjeveška Škofja Loka, terensko delo

## ABSTRACT

An inter-subject field trip is an excellent way to apply our natural and cultural heritage in as many school subjects as possible, thus enabling students to gain comprehensive knowledge. Such knowledge is longer-lasting, while students are able to shape clearer images in their minds. The article presents a good practice example of inter-subject connections in the form of a field trip.

**Keywords:** inter-subject connection, field trip, medieval Škofja Loka, field work

## UVOD

Ekskurzija je v vzgojno-izobraževalni proces vključena kot skupek posebnih oblik in metod dela, ki najbolj uresničujejo koncept izkustvenega učenja. Ponuja številne možnosti za medpredmetno povezovanje. V učnih načrtih osnovnošolskega izobraževanja se pojavlja kot didaktično priporočilo za izvajanje posameznih ciljev.

Interdisciplinarne šolske ekskurzije in terensko delo so dober primer za razvijanje proceduralnega in vseživljenjskega znanja, kar ima pomembno mesto tudi v učenčevem poznavanju domovine ter razvijanju ljubezni in spoštovanja slovenske kulturne in naravne dediščine ter pripadnosti slovenski državi.

Za izvedbo medpredmetne ekskurzije smo se na šoli odločili zaradi zavedanja, da je učila v naravi, na terenu, treba izkoristiti, ker pri učencih omogočajo jasnejše predstave. Poleg velike konkretnosti pri učencih vzbujajo večje zanimanje za zgodovinske objekte, zapornitev le-teh pa je trajnejša. Z ekskurzijo temeljiteje spoznavamo lokalno in narodno preteklost, pri učencih pa poskušamo razvijati zavedanje, da smo tudi mi del te preteklosti in da je naša velika dolžnost ohranjanje in spoštovanje le-te.

## MEDPREDMETNO POVEZOVANJE PRI IZBIRNIH PREDMETIH ODKRIVAJMO PRETEKLOST SVOJEGA KRAJA IN LIKOVNO SNOVANJE

Medpredmetno povezovanje je eden od možnih didaktičnih pristopov poučevanja, ki stremi k povezovanju vsebin različnih predmetov in predmetnih področij. Učitelj poskuša določeno vsebino obravnavati čim bolj celostno – isti problem poskuša osvetliti z različnih vidikov.

Medpredmetno povezovanje pri učencu spodbuja samostojno pridobivanje učnih izkušenj, ker poteka v okviru celostne dejavnosti učenca. Z vidika učitelja medpredmetno povezovanje pomeni doseganje ciljev, ki jih sam v okviru svojega predmeta ne more doseči tako dobro kot v sodelovanju z učiteljem drugega predmeta. Učitelj dobi izkušnjo sodelovanja in usklajevanja s kolegi.

V tabeli na naslednji strani je strnjen prikaz nekaterih splošnih in operativnih ciljev izbirnih predmetov Odkrivajmo preteklost svojega kraja (OPK) in Likovno snovanje (LS), ki omogočajo razvoj celostnega znanja učencev. Cilji in vsebine se povezujejo s cilji in vsebinami zgodovine in likovne umetnosti kot rednih predmetov.

**Uporabljene metode dela na terenu so bile:** opazovanje, zapisovanje, fotografiranje, skiciranje/risanje; učenci pa so spoznali tudi **nove pojme:** Škofjeloški pasijon, glavlar, kaščar, gotika, freska, barok, renesansa.

Izvedba ekskurzije je bila načrtovana v dveh delih. Prvi del je bil namenjen ogledu Loškega muzeja. Pri ogledu zbirk v Loškem muzeju so učenci prejeli muzejski delovni list z vprašanji in nalogami, ki so ga reševali med razlago vodnice in sprehodom po grajskih sobanah. Po končanem vodenem ogledu muzeja je sledila muzejska delavnica, kjer so si učenci izdelali svoj obesek z gotsko pečnico.

## Splošni cilji

- Ob poglobljanju in razširjanju znanja iz slovenske zgodovine razvijajo zavest o narodni identiteti in državni pripadnosti.
- Z raziskovalnim učenjem poglobljajo in razširjajo znanje o življenju, delu in miselnosti ljudi v posameznih zgodovinskih obdobjih in vzrokih za njihovo spreminjanje.
- Na primerih iz krajevne zgodovine presojujejo pomen ohranjanja kulturne dediščine.
- Razvijajo spretnosti in veščine zgodovinskih prostorskih in časovnih predstav.
- Spoznavajo pomen knjižnic, muzejev in arhivov.
- Usvojeno znanje in ugotovitve znajo predstaviti ustno, pisno, grafično, ilustrativno in z uporabo različnih tehničnih pripomočkov.

## Operativni cilji

- Opišejo značilnosti oblačilne kulture srednjega veka z vidika materialov in krojev oblačil.
- Opišejo način izdelave oblačil in obutve ter pomen cehev.
- Razložijo in utemeljijo, kaj vpliva na način izdelave in izbiro oblačil.
- Spoznavajo življenje obrtnikov nekoč in danes.
- Vrednotijo prednosti in pomanjkljivosti, ki jih obrtniku daje ceh.
- Na izbranih primerih opišejo srednjeveško kuhinjo, jedilni pribor, prehrano bogatih in revnih.
- Raziščejo življenje in delo ene izmed znanih fevdalnih rodbin.

Odkrivajmo preteklost svojega kraja, str. 4

Likovno snovanje, str. 6

- Razvijajo zmožnost opazovanja, predstavljalnosti, likovnega mišljenja, likovnega spomina in domišljije.
- Bogatijo in ohranjajo zmožnost za likovno izražanje.
- Se seznanjajo z likovnimi izrazi in se usposabljaajo za njihovo samostojno uporabo.
- Razvijajo likovnoizrazne zmožnosti in ustvarjalnost.
- Razvijajo zmožnost doživljanja lepote v naravi in umetninah.

- Razvijajo občutek za prostor.
- Razvijajo sposobnost analiziranja in vrednotenja umetnostnih spomenikov.
- Spoznajo del nacionalne dediščine.
- Spoznavajo pojme, povezane z različnimi načini izražanja v prostoru.
- Razvijajo občutek za povezovanje različnih arhitekturnih prostorov.
- Razvijajo likovni spomin in likovno domišljijo.

V drugem delu je sledil sprehod po srednjeveški Loki in gradiva za ta del ekskurzije sva pripravili učiteljci prej omenjenih predmetov. Le-ta so učenci prejeli že v šoli, pred odhodom na teren. Za učence je bila pripravljena delovna mapa, velikosti A5, s sabo pa so morali prinesiti svinčnik. Na poti po Škofji Loki so odgovarjali na pripravljena vprašanja, ki so se nanašala na zgodovinske značilnosti življenja v mestu, ob posameznih zgodovinskih objektih pa so le-te oz. njihove dele skicirali, pri čemer so bili poudarjeni najbolj prepoznavni elementi različnih umetnostnih slogov (renesansa, gotika, barok), ki jih je mogoče videti v mestu. Podrobnejša navodila so opisana v nadaljevanju.

Zaradi velikega števila učencev na ekskurziji so bili razdeljeni v dve skupini.

Pri naslednji učni v šoli smo pregledali delovne liste in naloge po potrebi dopolnili, prav tako smo analizirali skice, ki so nastale med sprehodom po mestnem jedru, ter se pogovorili o posebnostih posameznih umetnostnih slogov.

## SRENJEVEŠKA ŠKOFJA LOKA – ZNAČILNOSTI ZGODOVINSKEGA RAZVOJA MESTA

Značilnosti zgodovinskega razvoja mesta so učenci spoznali med vožnjo z avtobusom, med obiskom muzeja in med samim terenskim delom. V nadaljevanju predstavljamo delovni list s kratkim zgodovinskim pregledom razvoja Škofje Loke, ki so ga učenci izpolnjevali na avtobusu in med obiskom Loškega muzeja.

## DELOVNI LIST: Škofja Loka v srednjem veku

**Navodilo za delo:** Učenci rešujejo delovni list Loškega muzeja s pripravljenimi nalogami, ki se nanašajo na zgodovinske značilnosti razvoja mesta in okolice, nato pa še delovni list, ki ga je pripravila učiteljica in ga predstavljamo v nadaljevanju.

### *Kratek zgodovinski pregled*

Škofja Loka je mesto z najbolj ohranjenim srednjeveškim mestnim jedrom v Sloveniji. Leži na sotočju Poljanske in Selške Sore pod vzhodnimi obronki Škofjeloškega hribovja. Staro jedro zavzema prodne terase, ki sta jih izoblikovali Sori. Na jugozahodu se nad mestom dviga Krancelj, pod njim stoji Loški grad. Njegova lega je ustrezala obrambi mesta in omogočala nadzor nad cestama, ki sta vodili iz Ljubljanske kotline in naprej čez Sočo v Italijo. Po opustitvi obzidja, ki je oklepalo mesto, se je kraj začel razraščati na vse strani.

Škofja Loka je upravno, gospodarsko in kulturno središče širšega območja, ki prehaja z ravnega Sorškega polja v hribovito pokrajino nad dolinama obeh Sor.

Skozi stoletja živahno obrt je v sodobnem času nadomestila industrija (elektrotehniška, lesna, klobučarska, živilska). V mestu je danes sedež občinskih upravnih uradov, tu so osnovna šola, gimnazija, poklicna srednja šola, glasbena šola, ljudska univerza, muzej, knjižnica. Škofja Loka je izhodišče planinskih poti na Lubnik, v Polhograjsko in Križnogorsko hribovje.

Zgodovina Škofje Loke se je začela leta 973, ko je nemški cesar Oton II. daroval ozemlje okoli sotočja dveh Sor škofu Abrahamu iz Freisinga na Bavarskem. V darilni listini je omenjena »loka«, travnat svet ob vodi (danes Stara Loka). Freisingški škofje so središče svojega gospostva prenesli bližje k sotočju in ga po škofovskih listinah imenovali Škofja Loka. Najprej so zgradili grad Na Kranciju, v 13. stol. pa prometno mnogo primernejši spodnji grad (danes je to Loški grad). V gradu nad mestom so stanovali večinoma škofovi namestniki; škofje, doma iz oddaljene Bavarske, so bili raje v udobnejšem domačem Freisingu. Lastniki so v Loko prišli redko.

Pod gradom so kmalu začele rasti hiše trgovcev in obrtnikov in pozneje še nižje, na spodnji rečni terasi, domovanja nižjih slojev prebivalstva. Zaradi ugodne strateške in prometne lege je mesto postalo upravno središče dodeljene posesti. Cesar Oton III. je dal škofom pravico kovati denar, pobirati mitnino in trgovati. Kot trg Loko prvič omenjajo leta 1248, kot mesto pa 1274.

V začetku 14. stol. so mesto obdali z obzidjem (škof Konrad III.) in petero vrati s stražnimi stolpi ter jarkom. Vsa vrata so zvečer zaklepali, ponoči pa jih je pazil čuvaj, ki je poleg tega skrbel tudi za nočni red in mir. Obzidje so povezali z gradom. Znotraj obzidja sta se razvili značilna parcelacija in strnjena pozidava.

Gospostvo je za škofe upravljal glavar,<sup>1</sup> ki je stanoval v mestnem gradu. V imenu zemljiških gospodov je imel nad podložniki celo sodno oblast. Pomemben mestni uradnik je bil kaščar,<sup>2</sup> ki je oskrboval veliko kaščo (še danes ohranjena na Spodnjem trgu) in gospodaril z naturalnimi dajatvami. Pomočniki, ki so sodelovali pri upravljanju mesta, so bili še lastniki ali upravljalci manjših gradov in utrdb okoli mesta (npr. Zgornjega stolpa na Kranciju). Njihova naloga je bila obramba mesta.

Obe reki sta omogočili razvoj obrti: mlinov, žag, usnjarn, klavnic in kovačnic. Delovali so tudi krznarji, barvarji in tkalci, krojači, čevljarji in peki. Večina mestnih gospodinjstev se je hkrati ukvarjala z obrtjo in kmetijstvom. Polja so bila zunaj mestnega obzidja.

<sup>1</sup> V fevdalizmu je to vladarjev namestnik v deželi.

<sup>2</sup> V fevdalizmu je kaščar upravnik shrambe za naturalne dajatve podložnikov.

V zgodovini so po mestu pustošili požari in kuga, sovražne vojske in potresi, od katerih je bil najhujši leta 1511. Škof Filip je mesto kmalu tako temeljito in moderno obnovil, da se je deslej ohranjeni del prav malo spremenil. V letih 1660 in 1698 sta velik del mesta uničila požara.

Staro mestno jedro stoji še danes na treh terasah: na spodnji ob Selški Sori je Spodnji trg ali Lontrg, nad njim je Mestni trg ali Plac, nad obema pa stari grad.

Gospodstvo freisinških škofov je trajalo 830 let, od 973 do 1803, ko je Avstrija njihovo posest razglasila za državno last. Škofja Loka je tedaj izgubila upravni in gospodarski pomen.

Mesto še danes neguje svojo odlično ohranjeno podobo srednjeveškosti: vsako poletje so na določen dan na njegovih ulicah čisto pravi srednjeveški dnevi, občasno uprizorijo Škofjeloški pasijon, najstarejše znano dramsko besedilo v slovenščini.

Nenavaden je eden od simbolov Škofje Loke. Grb, v katerem je ob loškem gradu upodobljen '*zamorec*' v velikim uhanom v ušesu in s krono na glavi. Povezan naj bi bil z enim od potovanj prvega loškega zemljiškega gospoda, škofa Abrahama, ki se je na poti po Poljanski dolini, na kateri ga je spremljal temnopolti služabnik, v temnem gozdu srečal z velikanskim medvedom. Škof je otrpnil od strahu in obstal, sluga pa je hladnokrvno napel lok, ustrelil mrcino in rešil gospodarja. V zahvalo je dal škof v mestni grb naslikati '*zamorca*'.

## SPREHOD PO MESTU Z OGLEDOM SREDNJEVEŠKIH STAVB IN SPOMENIKOV

Učenci so z vodenim ogledom in terenskim delom spoznavali kulturnozgodovinske spomenike srednjeveške Škofje Loke.

### Delovna mapa: Pisana Loka

**Navodilo za delo:** Učenci izpolnjujejo pripravljeno delovno mapo tako, da odgovarjajo na zastavljena vprašanja in oblikujejo skice posameznih srednjeveških spomenikov/objektov oz. njihov detajlov.

### 1. Loški grad in zbirke Loškega muzeja



(Vir: [https://sl.wikipedia.org/wiki/Lo%C5%A1ki\\_grad#/media/File:%C5%A0kofja\\_Loka\\_Castle.JPG](https://sl.wikipedia.org/wiki/Lo%C5%A1ki_grad#/media/File:%C5%A0kofja_Loka_Castle.JPG), dostop: 30. 10. 2017.)

Najbolj prepoznan simbol Škofje Loke je prav gotovo grad na griču nad mestom. Današnjo podobo je dobil po popotresni obnovi v začetku 16. stol.

Loški grad se v virih iz leta 1215 omenja kot močna utrdba. Najstarejši del so danes samo označeni temelji stolpa kvadrataste oblike, okrog katerega so se nizali drugi objekti. Potres 1511 je grad močno poškodoval, a so ga obnovili. Leta 1890 so grad prevzele uršulinke, 1892 pa porušile osrednji stolp in del grajskega obzidja.

Sezidali so nov trakt z dvorano, s stopniščnimi stavbami pa so grad povezali s samostanom. V gradu so nastanili

dekliško šolo z internatom. Od leta 1959 je v gradu Loški muzej, kjer so na ogled zgodovinska, kulturnozgodovinska, umetnostna, etnološka in prirodoslovna zbirka predmetov, ki zadevajo loško ozemlje.

#### Dejavnost za učence:

- Pred vstopom v grajske prostore v svojo delovno mapo skiciraj podobo Loškega gradu s posebnim poudarkom na skiciranju obzidja gradu, ki je tipična značilnost tovrstnih srednjeveških objektov.

## 2. Škoparjeva hiša



(Vir: [http://www.loški-muzej.si/stalne\\_zbirke/skoparjeva-hisa-muzej-na-prostem/](http://www.loški-muzej.si/stalne_zbirke/skoparjeva-hisa-muzej-na-prostem/), dostop: 28. 10. 2017.)

Leta 1962 so na grajski vrt prenesli leseno Škoparjevo hišo iz Puštala. Hiša naj bi nastala v 16. stol. in sodi v tip hiše s črno kuhinjo. Predstavlja bivalno kulturo kajžarjev in malih kmetov širšega loškega okolja od 16. do konca 19. stol. Starost hiše vsaj delno nakazujejo okna, ki so vrezana med dve bruni in se zapirajo z mehanizmom, imenovanim »zapahnice«. Hiši so, najverjetneje v 18. stoletju, dodali še kamro. Dograjeno je bilo tudi gospodarsko poslopje.

Lastniki Škoparjeve hiše so bili podložni puštalski graščini. Izročilo pravi, da je daljni prednik delal pri puštalskem gospodu kot slamorezec – škopar. Zato se je pri tej hiši reklo »pri Škoparju«.

#### Dejavnost za učence:

- S pomočjo opisa značilnosti življenja lastnikov hiše, v kateri se nahajaš, navedi tri posebnosti bivanjske kulture (načina življenja) tega sloja ljudi.
- Skiciraj arhitekturno značilnost znotraj hiše, ki je še posebej pritegnila tvojo pozornost.

## 3. Krancelj



Za boljšo obrambo mesta so dali škofje v 11. in 12. stoletju, na vzpetini nad mestom zgraditi Krancelj. Gre za t. i. Zgornji stolp, prvi upravni sedež fevdalne oblasti v freisinškem Loškem gospostvu. Izkopavanja v letih 1954 in 1955 so razkrila ostanke stolpa kvadratnega tlorisa s stranico 13 metrov in 2,5 metra debelim zidom. Zaradi dodatne varnosti je bil stolp obdan z obzidjem in obrambnim jarkom.

#### Dejavnost za učence:

- Pojasni pomen gradnje obrambnega stolpa na Krancelju in s pomočjo replike v Loškem muzeju nariši skico njegove podobe iz 12. stoletja.

Obrambni stolp na Krancelju po maketi iz Loškega muzeja.

(Vir: [http://www.loški-muzej.si/stalne\\_zbirke/arheoloske-zbirke/zbirka-krancelj](http://www.loški-muzej.si/stalne_zbirke/arheoloske-zbirke/zbirka-krancelj), dostop: 30. 10. 2017.)

#### 4. Mestni trg (Zgornji trg, Plac) – Marijino znamenje in rotovž

Trg je bil središče gospodarskega in kulturnega življenja. Na obeh straneh so večinoma dvonadstropne hiše s pisanimi pročelji, z gotskimi in baročnimi portali in arkadnimi dvorišči. Tu se nahajata tudi baročno<sup>3</sup> Marijino znamenje na visokem stebru iz leta 1751 in vodnjak iz 1883.

Nekdanja mestna hiša (rotovž) iz 16. stoletja je bila sedež predstavnikov javnega loškega življenja, z mestnim sodnikom na čelu. Na pomembno mesto v zgodovini nas na vsakem koraku opozarjajo slikarski in arhitekturni elementi stavbe. Na fasadi so vidne baročne freske, slike stebrov, cvetlic in raznih figuralnih detajlov.



Mestni trg z Marijinim znamenjem.

(Foto: Vilma Brodnik.)



Stari rotovž.

(Foto: Vilma Brodnik.)

#### Dejavnost za učence:

- Na sprehodu po mestnem trgu si izberi eno od mestnih hiš. Opazuj jo in na skico, ki jo boš oblikoval, vnosi tudi njeno pročelje z jasno označenimi detajli gotskega oz. baročnega umetnostnega sloga.
- Navedi dve posebnosti umetnostnega sloga, ki ju prepoznaš na opazovani hiši.

#### 5. Spodnji trg (Lontrg)



(Foto: Vilma Brodnik.)

Zgrajen je na rečni terasi med Soro in Mestnim trgom z namenom, da bi razbremenil prenaseljeno gornjo teraso mesta.

Prve hiše na Spodnjem trgu so bile lesene. V pritličjih so bile obrtne delavnice in trgovine, v nadstropjih pa stanovanja. Z renesanso in po potresu 1511 se je zunanji videz hiš spremenil, tudi z dekorativnimi elementi oken in portalov.

<sup>3</sup> Barok je umetnostna smer, ki se je ob koncu 16. stoletja pojavila v Italiji. Značilnosti baroka so: veličastnost, razgibani prostori, obilje okrasov po stropu in stenah, poudarjanje čutnega doživetja in domišljije. Slog je sovpadal z protireformacijo, ko je Cerkev razkazovala svojo moč tudi tako, da je notranjost cerkva opremila z bujnim okrasjem ter razkošnimi pozlačenimi oltarji.

**Dejavnost za učence:**

- Primerjaj stanovanjske objekte na Zgornjem in Spodnjem trgu. Kakšno razliko opaziš? Razliko prikaži s skico.

**6. Kašča**

(Foto: Vilma Brodnik.)

Po velikosti in obliki izstopa stavba iz 16. stoletja, ki je bila sestavni del obrambnih objektov mesta. Bila je skladišče hrane, kamor so podložniki prinašali svoje naturalne obveznosti. Njen skrbnik je bil kaščar. Grajena je iz sivega kamena in je neometana.

**Dejavnost za učence:**

- Del obrambe mesta je bila kašča. Pojasni, s kakšnim namenom je bila zgrajena in kakšna je posebnost njene gradnje.

**7. Nunska cerkev Marije Brezmadežne s samostanom**

Cerkev se nahaja pod gradom (z njim je tudi povezana) in nad Mestnim trgom. Cerkev je bila zgrajena sredi 14. stoletja. Samostansko baročno cerkev s stopniščem so zgradili po požaru leta 1660.

Sprva so za cerkev skrbele klarise. Po cesarskih reformah leta 1782 so jih izselili, v samostan pa so prišle uršulinke, ki so v njej odprle dekliško šolo.

(Foto: Vilma Brodnik.)



**Dejavnost za učence:**

- Cerkev je bila sredi 17. stoletja preoblikovana in dograjena v baročnem slogu. Kaj v cerkveni arhitekturi kaže na baročni slog? Nariši pročelje te cerkve.
- V 18. stoletju so v samostan poleg omenjene cerkve prišle uršulinke. Pojasni, po čem so te redovnice prepoznane v slovenski zgodovini oz. katera je bila njihova pomembna dejavnost delovanja.

**8. Cerkev sv. Jakoba**

(Foto: Vilma Brodnik.)

Prvo poročilo te cerkve je iz leta 1271. Današnja cerkev pripada tipu dvoranske cerkve, kakršne so zidali v času pozne gotike.<sup>4</sup> Cerkevna ladja je bila sezidana leta 1471. Prostor je prekrit s številnimi gotskimi rebri in figuralnimi sklepniki, ki predstavljajo različna cehovska znamenja in cehovske svetniške zaščitnike. Na cerkvenem stropu so upodobljeni grbi, tudi škofov, svetniki ter zavetniki treh loških obrtniških cehov: krojaškega, kovaškega in čevljarškega. Okrog leta 1524 so dozidali prezbitერიj<sup>5</sup> in 1532 še zvonik. V ladji so ostanki fresk<sup>6</sup> iz leta 1471. Stranski renesančni<sup>7</sup> oltar sv. Katarine s konca 17. stoletja je izdelan iz črnega marmorja. Del opreme v notranjosti je dodal tudi Jože Plečnik (lestenci in krstilnica).

<sup>4</sup> Gotika je umetnostni slog, ki se je sredi 12. stoletja začel širiti po mestih severne Francije, pozneje pa se je razširil tudi v Srednjo Evropo. Najbolj jasno se je gotski slog izražal v stavbarstvu, predvsem v francoskih katedralah. V poudarjeni višini se je kazalo novo občutenje oz. dojetje prostora. Do izraza so prišle nove stilske prvine (šilasti lok, križnobrebrasti oboki, oporniki). Okna z barvastim steklom so ozka in visoka, kipi in reliefi na razkošno okrašenih portalih in fasadah ponazarjajo motive iz Svetega pisma. Gotski slog se je uveljavil tudi pri gradnji mestnih stavb. Meščani so pri gradnji mestnih in cehovskih hiš povzemali slogovne značilnosti cerkvene gradnje.

<sup>5</sup> Prezbitერიj je del cerkve, namenjen za glavni oltar in duhovščino.

<sup>6</sup> Slika, narejena na svež omet.

<sup>7</sup> Renesansa je umetnostni slog, ki se je na Apeninskem polotoku začel razvijati v 15. stoletju. Za renesanso je bilo značilno, da so umetniki upodabljali predvsem verske motive, njihova dela so bila realistična. Radi so se zgledovali po antiki in oblikovali kipe v antičnem slogu. Slikali so portrete bogatašev, vsi umetniki pa so v svojih upodobitvah slavili človeško telo. Slike so dajale občutek tridimenzionalnosti, kipi pa realistično podobo ljudi.

**Dejavnost za učence:**

- Oglelal si si cerkev Marije Brezmadežne in cerkev sv. Jakoba. Katere so glavne razlike med njima?
- Cerkev sv. Jakoba je bila zgrajena v pozni gotiki in ima tipično gotski strop. V svojo mapo nariši del tega stropa in enega od zavetnikov loških cehov.

**9. Homanova hiša**

(Foto: Vilma Brodnik.)

Zunanja podoba nakazuje, da gre za meščanski dvorec iz leta 1524. Po potresu 1511 so dvorec obnovili z gotskimi in renesančnimi elementi. Po restavriranju zunanosti so se pokazale tudi freske srednjeveškega vojščaka in sv. Krištofa ter drugi okraski iz 16. stoletja.

V Homanovi hiši se še danes nadaljuje tradicija znane kavarne in slaščičarne. Zadnji del hiše se preliva v župnijski dvorec.

**Dejavnost za učence:**

- Homanova hiša je v 16. stoletju zaradi popotesne obnove dobila renesančno in gotsko podobo. Na svoji skici upodobi eno od značilnosti renesančnega sloga, ki je opazna na tem objektu.

## 10. Kamniti ali Kapucinski most

Sredi 14. stoletja ga je dal zgraditi škof Leopold. Usoda je hotela, da je ta isti škof med jahanjem po mostu brez ograje s splašenim konjem vred padel z mostu in utonil. Most je bil zgrajen iz rezanega kamna v polkrožni obliki. Sredi 18. stoletja so se v neposredno sosesčino mostu priselili kapucini in domačini so ga začeli imenovati kapucinski most.



(Foto: Vilma Brodnik.)

Leta 1888 so ga obnovili in opremili z železno ograjo, sredi nje pa postavili kip sv. Janeza Nepomuka z loškim grbom na podstavku. S svojo častitljivo starostjo nad 600 let je Kapucinski most eden najstarejših spomenikov tovrstne gradnje v Srednji Evropi. V srednjem veku so ob mostu stala Selška vrata s stražnim stolpom.

### Dejavnost za učence:

- Na Kapucinskem mostu opaziš loški grb. Razloži, kaj je v grbu upodobljeno, in ga skiciraj v svojo delovno mapo. Skico dopolni z razlago, zakaj je bil omenjeni most zgrajen.
- Poišči legendo o nastanku loškega grba in jo zapiši.
- Glede na kulturnozgodovinske spomenike, ki si si jih ogledal med terenskim delom, pojasni, zakaj se Škofja Loka v ljudski pesmi opeva kot »*pisana Loka*«.

## Evalvacija izvedene ekskurzije

Ob koncu slikovitega dne v Škofji Loki so učenci pridobili veliko novega znanja o videzu in življenju v enem od ohranjenih srednjeveških mestnih jeder.

Ob sprehodu in razlagah po Loškem muzeju so si ustvarili podobo splošnega zgodovinskega razvoja tega dela slovenskega ozemlja in sproti rešili muzejski delovni list, katerega analiza je sledila v šoli pri predmetu OPK. Muzejsko vodenje smo sklenili v muzejski delavnici, kjer si je vsak učenec izdelal svojo gotsko pečnico. Pot smo nadaljevali po srednjeveških ulicah, kjer so si učenci ob opazovanju in samostojnem iskanju informacij ter dodatnih razlagah ustvarjali podobo življenja v srednjeveškem mestu, hkrati pa ustvarjali in izpolnjevali delovno mapo, katere vsebina se je nanašala na preplet zgodovinske in likovne tematike. Ravno s tem delom je ekskurzija dobila značilnost medpredmetnosti. Z načrtovanimi dejavnostmi smo poizkušali uresničiti tiste cilje iz učnega načrta, ki so prisotni pri obeh predmetih, to je, da znajo usvojeno znanje in ugotovitve predstaviti ustno, pisno, grafično, ilustrativno in z uporabo različnih tehničnih pripomočkov ter da razvijajo zmožnost doživljanja lepote v naravi in ob umetninah. Hkrati tovrstne ekskurzije pri učencih krepijo narodno zavest in zavest o pomenu muzejev za ohranjanje narodne zgodovine.

Dejavnosti iz terena smo dokončali v šoli, ko so učenci izdelali še repliko srednjeveškega gradu, na leseno tablico pa so s tehniko rezbarjenja oblikovali inicialko. Ob vseh dejavnostih je potekal pogovor o značilnostih življenja v tem obdobju, s čimer smo uresnili operativne cilje iz učnega načrta. Pri preverjanju znanja učencev, ki je potekalo s pomočjo delovnega lista in izdelkov, sem ugotovila, da je znanje, pridobljeno s pomočjo terenskega dela, kakovostnejše in trajnejše, predstave učencev pa veliko bolj nazorne in jasne. Navdušenje učencev nad tovrstnim delom je veliko, kar predstavlja motivacijo tudi za učitelja in ponovno načrtovanje in izvedbo poučevanja in učenja s terenskim delom.

Nekaj izdelkov učencev iz terena in iz šole je predstavljenih v nadaljevanju.

### Replika srednjeveškega gradu



Avtorici: Nina Brugger in Sara Vodlan, 8. a.

### Srednjeveška inicialka, oblikovana s tehniko rezbarjenja



Avtorica: Nina Brugger, 8. a.

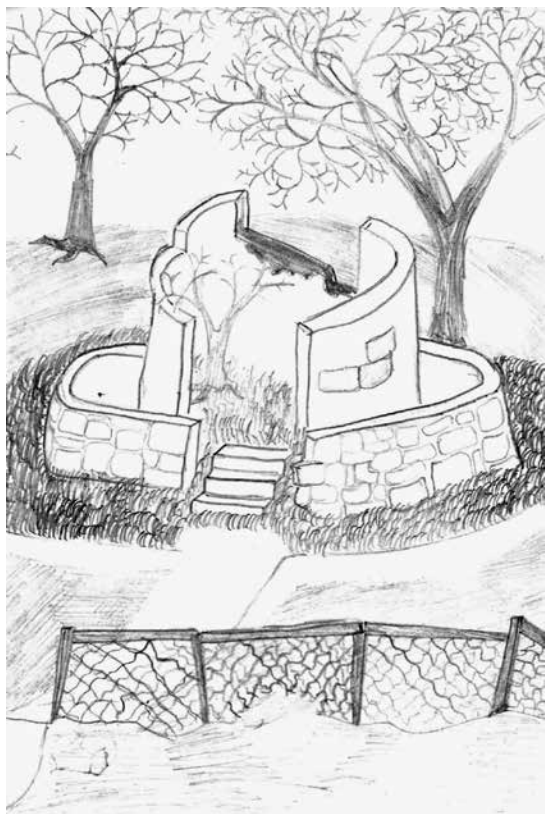
Avtor: David Aljoša Pavlin, 8. b.

## Gotska pečnica



Avtorica: Kaja Siard, 8. c.

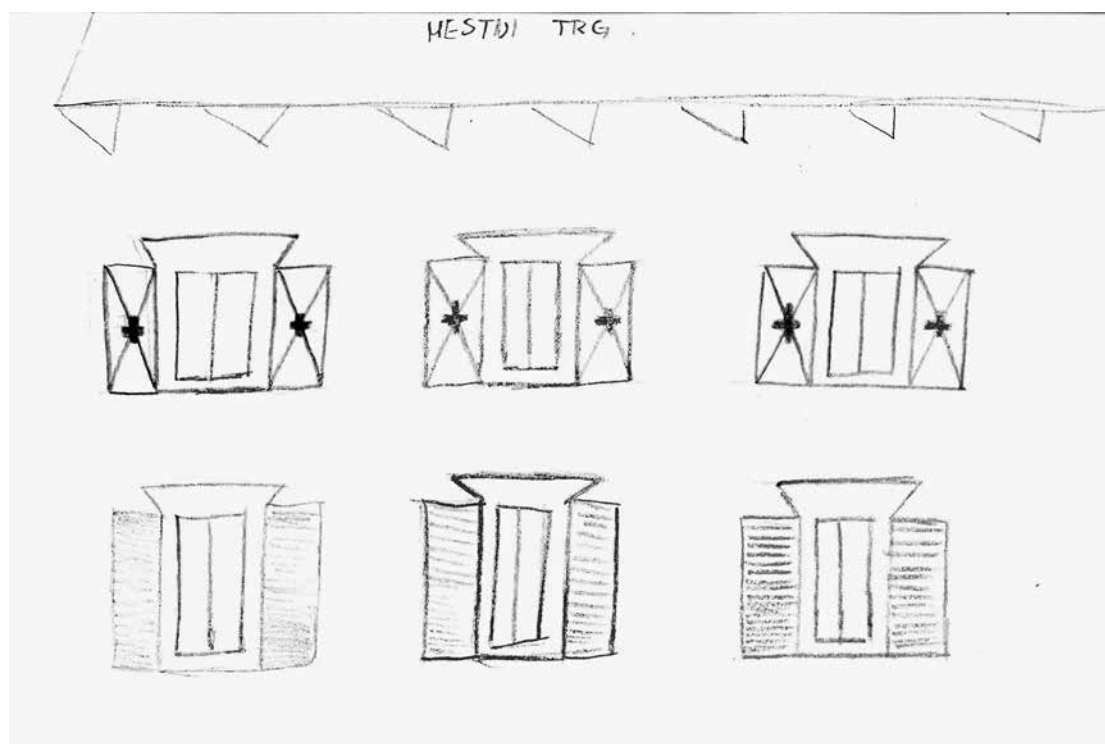
## Skice srednjeveških objektov v Škofji Loki



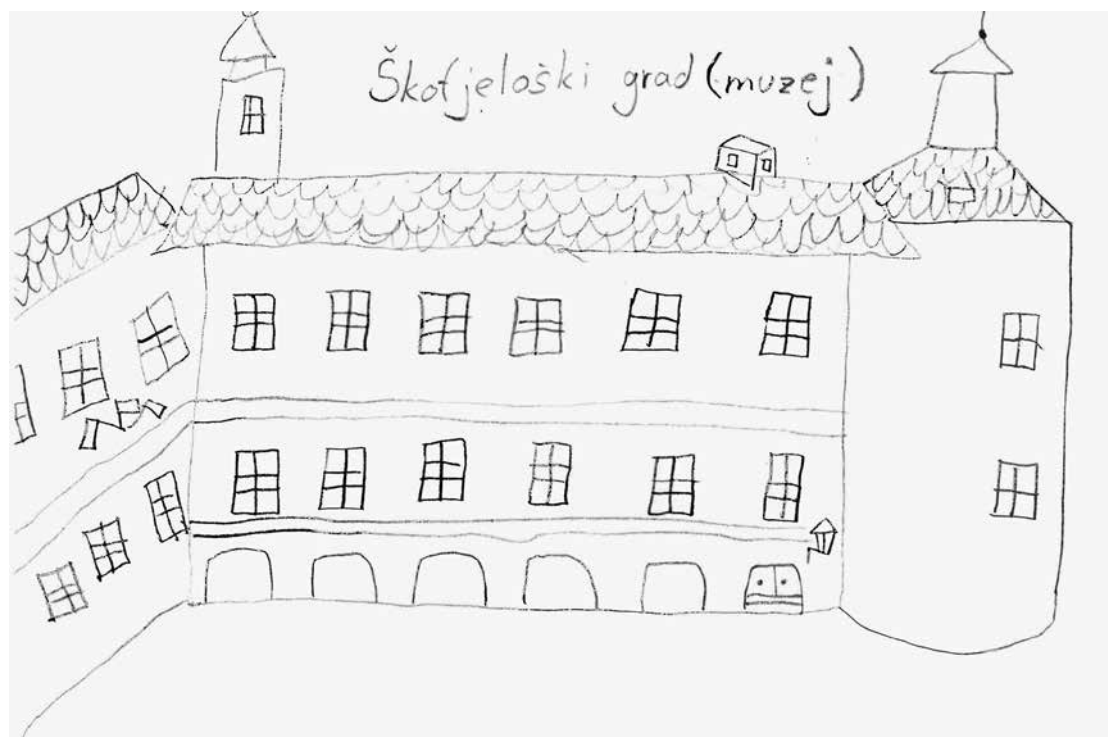
Arheološki ostanki na Kranclju.  
Avtor: David Aljoša Pavlin, 8. b.



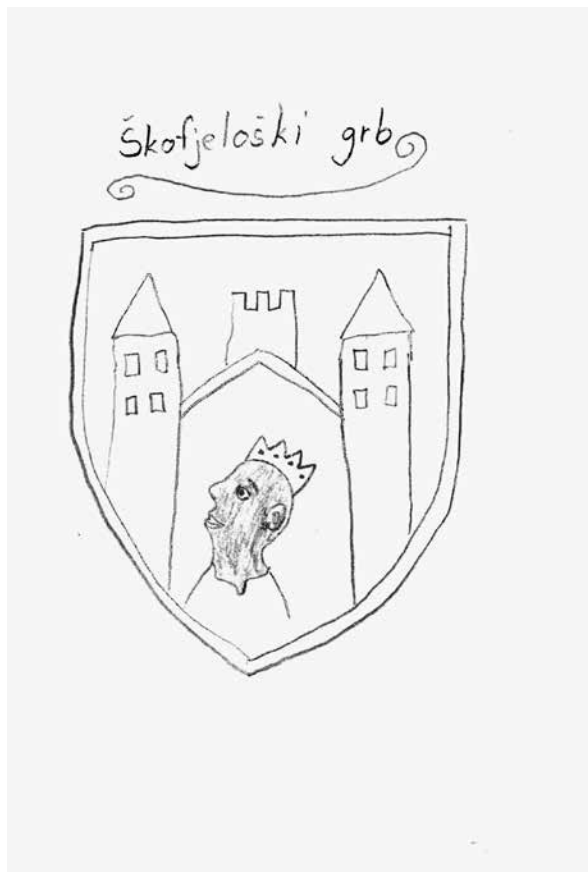
Podoba nunske cerkve.  
Avtor: David Aljoša Pavlin, 8. b.



Pročelje hiše na mestnem trgu.  
Avtorica: Maja Požek, 8. a.



Podoba Loškega gradu.  
Avtorica: Kaja Siard, 8. c.



Škofjeloški mestni grb.  
Avtorica: Kaja Siard, 8. c.



Podoba s stropa cerkve sv. Jakoba.  
Avtorica: Tea Kumar Škufca.

## SKLEP

Ekskurzija učencev izbirnih predmetov Odkrivajmo preteklost svojega kraja in Likovno sovanje v eno izmed najbolj slikovitih srednjeveških mest na Slovenskem – Škofjo Loko – je bila skrbno načrtovana. Potrebno je bilo sodelovanje med učiteljicama in z Loškim muzejem, od učencev pa je zahtevala stalno pozornost in skrbno poslušanje razlage. Ta je bila strnjena, s poudarjenim bistvom in zanimivostmi, ki si jih učenci laže zapomnijo. Bistvo ekskurzije z vodenim ogledom je bilo učencem predstaviti zgodovinski razvoj in velik pomen mesta za njegovo širšo okolico. V muzeju so se učenci seznanili z nekdanjimi lastniki gradu – freisinškimi škofi. Ob ohranjenih listinah, likovnih umetninah ter uporabnih predmetih pa so spoznavali tudi vsakdanje življenje prebivalcev mesta in okolice. Po sprehodu po mestu so pozornost preusmerili na srednjeveško arhitekturno dediščino, poudarek pa je bil na pozornem opazovanju, risanju, skiciranju oz. fotografiranju posa-

meznih objektov. Seznanili so se z mnogimi novimi pojmi, ki so jim bili konkretno približani.

Ekskurzija je odličen način, kako učencem konkretizirati mnoge operativne in splošne cilje iz učnega načrta, jim omogočiti lažjo časovno in prostorsko predstavljalnost dogodkov, hkrati pa spodbujati spoštljiv odnos do slovenske kulturne in naravne dediščine.

## VIRI IN LITERATURA

Gosar, Anton, Jeršič, Matjaž (1995). Slovenija – turistični vodnik. Ljubljana: Založba Mladinska knjiga.

Hozjan, Andrej, Potočnik, Dragan (2000). Zgodovina 2. Učbenik za drugi letnik gimnazije. Ljubljana: DZS.

Kovač, Marjeta, Starc, Gregor, Jurak, Gregor (2003). Medpredmetno in medpodročno povezovanje pri športni vzgoji. V: Šport, letnik 51, št. 2, str. 11–15.

Mirjanič, Anita et al. (2013). Raziskujem preteklost 8. Učbenik za zgodovino v osmem razredu osnovne šole. Ljubljana: Rokus Klett.

Pečnik, Jožica, Križman, Zdravka, Dolšina, Marjana (2014). Spoznajmo domovino Slovenijo – Priročnik za strokovne ekskurzije po Sloveniji. Ljubljana: Zavod RS za šolstvo.

Raztresen, Marjan, Zorko, Danijela (2004). Najlepša mesta Slovenije. Ljubljana: Založba Mladinska knjiga.

Sicherl Kafol, Barbara (2002). Glasbena didaktika v luči medpredmetnih povezav. V: Sodobna pedagogika, letnik 53, št. 2, str. 50–61.

Štih, Peter et al. (2016). Slovenska zgodovina. Od prazgodovinskih kultur do začetka 21. stoletja. Ljubljana: Modrijan.

Učni načrt. Izbirni predmet. Odkrivajmo preteklost svojega kraja (2008). Ljubljana: Ministrstvo za šolstvo in šport, Zavod RS za šolstvo. Dostopno na:

[http://www.mizs.gov.si/fileadmin/mizs.gov.si/pageuploads/podrocje/os/devetletka/predmeti\\_izbirni/Preteklost\\_kraja.pdf](http://www.mizs.gov.si/fileadmin/mizs.gov.si/pageuploads/podrocje/os/devetletka/predmeti_izbirni/Preteklost_kraja.pdf), dostop: 30. 10. 2017.

Učni načrt. Izbirni predmet. Likovno snovanje (2004). Ljubljana: Ministrstvo za šolstvo in šport, Zavod RS za šolstvo. Dostopno na:

[http://www.mizs.gov.si/fileadmin/mizs.gov.si/pageuploads/podrocje/os/devetletka/predmeti\\_izbirni/Likovno\\_snovanje\\_izbirni.pdf](http://www.mizs.gov.si/fileadmin/mizs.gov.si/pageuploads/podrocje/os/devetletka/predmeti_izbirni/Likovno_snovanje_izbirni.pdf), dostop: 30. 10. 2017.

## VIRI SLIKOVNEGA GRADIVA

Loški grad. Dostopno na: [https://sl.wikipedia.org/wiki/Lo%C5%A1ki\\_grad#/media/File:%C5%A0kofja\\_Loka\\_Castle.JPG](https://sl.wikipedia.org/wiki/Lo%C5%A1ki_grad#/media/File:%C5%A0kofja_Loka_Castle.JPG), dostop: 28. 10. 2017.

Kamniti ali Kapucinski most. Dostopno na: [https://sl.wikipedia.org/wiki/%C5%A0kofja\\_Loka#/media/File:Cappuchin\\_Bridge\\_\(30706076020\).jpg](https://sl.wikipedia.org/wiki/%C5%A0kofja_Loka#/media/File:Cappuchin_Bridge_(30706076020).jpg), dostop: 30. 10. 2017.

Rekonstrukcija obrambnega stolpa na Kranciju. Dostopno na: [http://www.loski-muzej.si/stalne\\_zbirke/arheoloske-zbirke/zbirka-krancelj/](http://www.loski-muzej.si/stalne_zbirke/arheoloske-zbirke/zbirka-krancelj/), dostop: 30. 10. 2017.

Škoparjeva hiša. Dostopno na: [http://www.loski-muzej.si/stalne\\_zbirke/skoparjeva-hisa-muzej-na-prostem/](http://www.loski-muzej.si/stalne_zbirke/skoparjeva-hisa-muzej-na-prostem/), dostop: 28. 10. 2017.

Ostale slike je posnela Vilma Brodnik.