

POZLAČENI ČEBULASTI FIBULI IZ PETOVIONE

† BLAGOJ JEVREMOV

Pokrajinski muzej Ptuj, Muzejski trg 1, YU-62250 Ptuj

Ptujski Pokrajinski muzej hrani z območja nekdanje Petovione dve pozlačeni bronasti čebulasti fibuli z okrasom v tehniki niello. Najdeni sta bili v moških skeletnih grobovih, odkritih na različnih, med seboj dokaj oddaljenih krajih. Ena je bila najdena leta 1972 v grobu št. 5, odkritem v cerkvi Sv. Jurija na Ptuju, druga pa leta 1975 v grobu, odkritem na prostoru za gradnjo skladišča za tekoči plin na Spodnji Hajdini. Prvi grob je ležal v cerkvi Sv. Jurija, ki stoji na jugovzhodnem obronku Grajskega griča. Ta cerkev je bila zgrajena na prostoru one iz leta 874.¹ Pod gričem je potekala rimska cesta proti Sisciji in proti Mursi, ob kateri je bilo v 2. st. pokopališče. Tod stoji še sedaj na originalnem podstavku nagrobnik petovionskega mestnega svetovalca in župana Marka Valerija Vera. Vzhodno od njega je na področju sedanjega živilskega trga stala zgodnjekrščanska pokopališka bazilika,² zahodno, na sedanjem Slovenskem trgu in Prešernovi ulici, pa staroslovansko pokopališče.³

Ob ureditvenih delih Zavoda za spomeniško varstvo iz Maribora je v cerkvi Sv. Jurija sondiral tudi ptujski Pokrajinski muzej, in sicer pod vodstvom kustodinje Marjane Tomanič-Jevremov.⁴

V treh sondah pod pevsko emporo so na globini 0,76–0,78 m zasledili številne poškodovane in uničene moške skeletne grobove. V četrti, veliki 4,30 × 1,50 m, pa so na globini 0,82 m zadeli na moški skeletni grob, poškodovan z romanskim zidom, ki je umrlemu odrezal nogi nad koleni.

Grobna jama je bila pod romanskim estrihom in zasipom vkopana v rumeno ilovico. Skelet je z iztegnjenimi rokami ob telesu ležal v smeri JZ–SV. Nad njim in pod njim so bili obsežni sledovi lesa, kar najverjetneje kaže na pokop v krsti. Ob lobanji sta bila krožnik in vrček, iz katerega je štrlela steklena čaša. Pozlačena bronasta čebulasta fibula z okrasom v tehniki niello je ležala na desnem ramenu, prstan je bil nataknjen na palec leve roke, spona in deli okovja ali pasnega srčastega jezička pa so bili na pasu.⁴

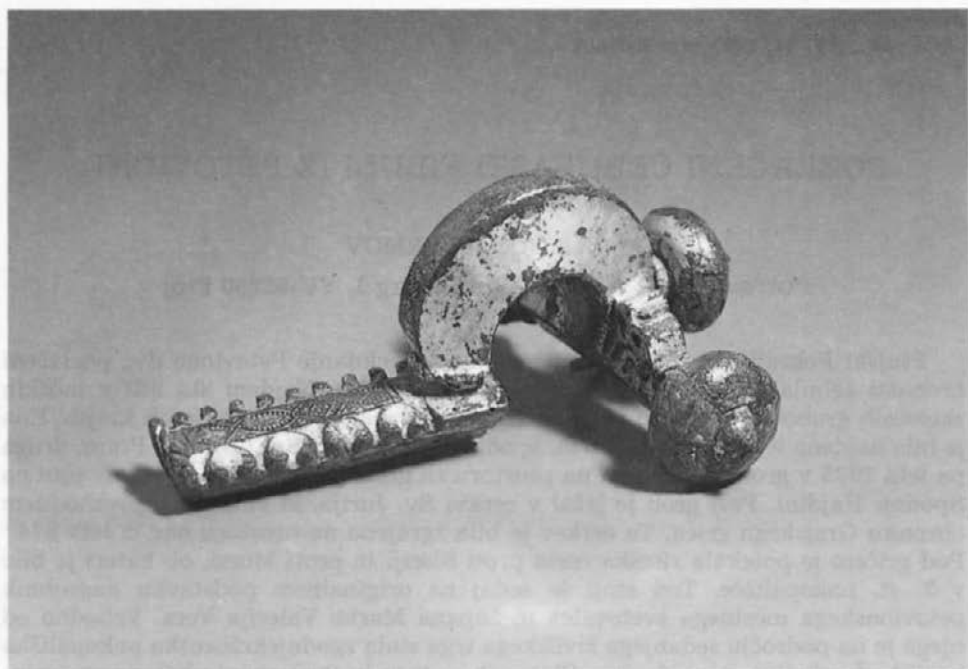
Opis predmetov

1. Krožnik s poševnimi stenami, ravnim dnom in rdečim premazom je iz rjavo žgane prečiščene in s peskom mešane gline. Vel.: v. 5,3 cm, pr. u. 27 cm, dna 18,6 cm. Inv. št.: R 13.534 (t. 1: 3).

2. Bikonični vrček s sorazmerno visokim vratom, nakazanim ustjem, širokim in nekoliko odebelenim ročajem ter ravnim dnom z dvema koncentričnima kanelurama je iz sivo žgane prečiščene gline. Vel.: v. 18,2 cm, pr. u. 8,2 cm, o. 14,4 cm, dna 6,6 cm. Inv. št.: R 13.533 (t. 1: 5).

3. Konična čaša z nekoliko vbočenim dnom in prstanasto nogo je iz prosojnega zelenkastega stekla. Vel.: v. 10,9 cm, pr. u. 8,4 cm, db. noge 0,4 cm. Inv. št.: R 13.555 (t. 1: 4).

4. Pozlačena bronasta fibula z velikima votlima in sploščenima čebulama na koncih šesterkotne prečke in eno na koncu loka. Noga fibule je nekoliko poškodovana, spodaj

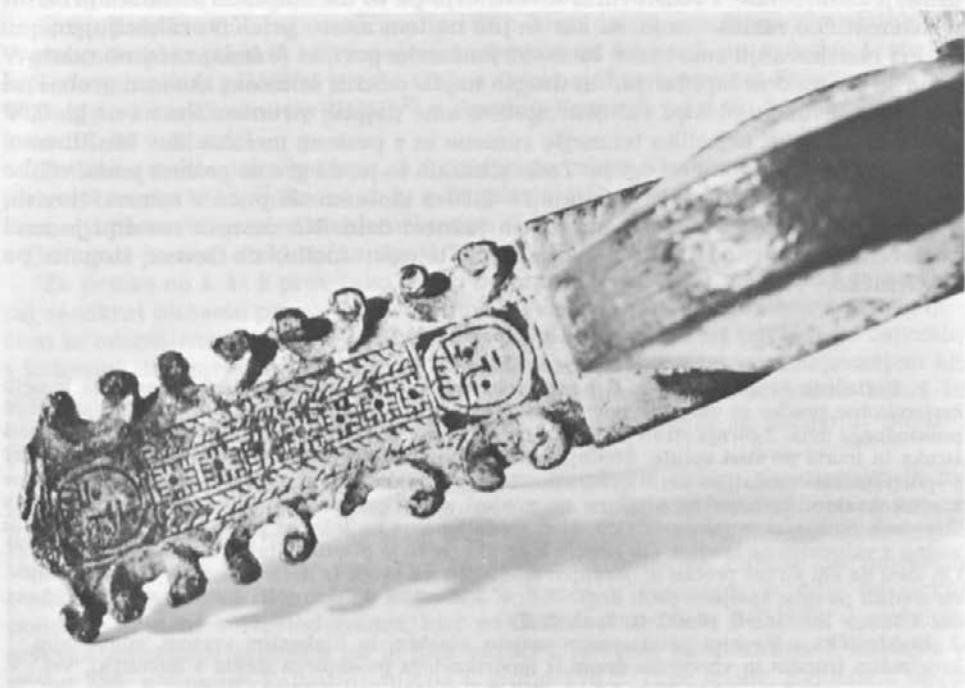


polkrožna, z odprtino za iglo, zgoraj ploska, s tremi skoraj enako širokimi podložnimi pasovi. Stranska pasova imata po štiri polkrožne volute, srednji pa tvori preplet iz plitkih vrezov, zapoljenih s črnkasto zmesjo srebra, bakra, svinca in žvepla – z okrasom v tehniki niello. Zgornjo ploskev loka v isti tehniki krasijo mandeljni s črtico na sredini in rombi s štirimi pikicami. Na koncih loka in prečke je plastično rebro z drobnimi zarezami. Na prečki ob loku leži odebeljen nastavek iz dveh različnih votlih valjev. Igla na sredini je speljana proti nogi. Vel.: dolž. 8,1 cm, š. 6,26 cm, v. loka 1,25 cm, š. 1,3 cm. Inv. št.: R 13.538 (t. 1: 1, sl. 1).

5. Bronast prstan s presegajočima in odebeljenima koncema v obliki kačjih glav, ki sta omejeni s po tremi zarezami. Vel.: pr. 2,4 × 2,65 cm, db. žice 0,28 cm. Inv. št.: R 13.536 (t. 1: 2).

6. Srebrna pasna spona z ledvičasto uvitim sprednjim delom, fasetiranim in na koncu zašiljenim trnom. Vel.: pr. 2,8 × 2,5 cm, db. 0,25 – 0,28 cm (t. 1: 6).

Deli okovja ali srčastega pasnega jezička. Vel.: 0,9 × 1,4 – 2,9 × 2,8 cm. Inv. št.: R 13.537 (t. 1: 6).



Sl. 3: Spodnja Hajdina, grob. Noga pozlačene bronaste čebulaste fibule s »portret-nima« medaljonoma in okrasom v tehniki niello.

Abb. 3: Spodnja Hajdina, Grab. Fuß der vergoldeten bronzenen Zwiebelknopffibel mit zwei »Porträt«-Medaillons und Verzierung mit Nielloeinlagen.

Sl. 1: Ptuj, Cerkev Sv. Jurija, grob 5. Pozlačena bronasta čebulasta fibula, okrašena v tehniki niello.

Abb. 1: Ptuj, Kirche des Hl. Jurij, Grab 5. Vergoldete bronzene Zwiebelknopffibel, verziert mit Nielloeinlagen.

Sl. 2: Spodnja Hajdina, grob. Pozlačena bronasta čebulasta fibula s štirimi »portretnimi« medaljoni in okrasom v tehniki niello.

Abb. 2: Spodnja Hajdina, Grab. Vergoldete bronzene Zwiebelknopffibel mit vier »Porträt«-Medaillons und Verzierung mit Nielloeinlagen.

Druga fibula je bila najdena v grobu na delu parc. št. 1073 k. o. Hajdina,⁵ ki leži na platoju zadnje dravske terase, poseljene od prazgodovine do danes. Po prihodu Rimljanov je tukaj stala Fortunina četrt (*vicus Fortunae*), poslovna četrt, kjer so stala številna svetišča, med drugimi svetišče Vulkana in Venere in dva mitreja, in kjer so bili najdeni spomeniki, posvečeni Jupitru, Junoni, Marimogiju, Izidi, domačim Rejnicam (*Nutrices*) in drugim. Od Hadrijanove dobe dalje so bili tukaj provincialni arhiv, sedež ilirske carine ter v zvezi s tem še skladišča za žito(?) Tu odkriti manjši trg je W. Schmid skušal razglasiti celo za petovionski forum, manjšo zgodnjekrščansko stavbo pa za škofovsko baziliko sv. Viktorina.⁶ V povojnem času so bili, med drugim, najdeni topilniki in kalupi za fibule.⁷ Zavod za spomeniško varstvo iz Maribora je za raziskavo na omenjeni parceli predpisal usmerjevalne sonde. Predstavniki investitorja pa so na skupnem sestanku privolili v sistematično raziskovanje, za kar se jim na tem mestu prisrčno zahvaljujem.

Pri raziskovanju smo razen latenske lončarske peči, ki je sedaj začasno razstavljenjena še v rimskem lapidariju,⁸ in drugih najdb odkrili še moški skeletni grob. Pod rušo in ruševinsko plastjo s slojem žganine smo najprej v rumeni ilovici na gl. 0,60 – 0,65 m zasledili nekoliko temnejše rumene in s peskom mešane lise. Mislili smo, da je to ilovica, ožgana od ognja. Toda izkazalo se je, da gre za grobno jamo, veliko 1,65–1,70 × 0,65–0,70 m, ki je bila 0,20–0,30 m globoko vkopana v rumeno ilovico. V njej je umrli ležal z glavo na višjem južnem delu. Na desnem ramenu je imel pozlačeno čebulasto fibulo z okrasom v tehniki niello, ob levem stopalu pa stekleničko.

Opis predmetov

1. Pozlačena bronasta fibula z dvema velikima votlima sploščenima čebulama na koncih šesterokotne prečke in eno na koncu loka. Noga fibule je poškodovana in je brez spodnjega polkrožnega dela. Zgornja stran je ploska, razdeljena v tri podolžne pasove. Stranska sta enako široka in imata po štiri volute. Srednji, nekoliko širši pas je okrašen v tehniki niello, in sicer s »portretima« medaljonoma v kvadratu. Med medaljonoma na nogi je iz sedmih kvadratkov z enakokrakim križcem in s pikico na sredini sestavljen pravokotnik, ki je po podolžnih straneh omejen s smrekovo vejico. Med medaljonoma na loku so trije pravokotniki, prvi in zadnji z valovnico na sredini. Ob koncih loka in prečke je plastično rebro z drobnimi zarezami. Ob loku na eni strani prečke je ohranjen odebeljen nastavek iz dveh neenakih volutnih valjev, na sredini pa igla, speljana proti nogi. Vel.: v. 3,35 cm, š. 6,6 cm, dolž. 9,25 cm, v. loka 1,05 cm, db. 1,36 cm. Inv. št.: R 16.923 (t. 2, sl. 2, 3).

2. Steklenička s širokim poudarjenim ustjem, visokim in lijakastim vratom, sploščenim kroglastim trupom in vbočenim dnom iz modrikastega prosojnega stekla z mehurčki. Vel.: v. 14,7 cm, pr. u. 6,5 cm, o. 10,35 × 7,3 cm, dna 3,7 cm. Inv. št.: R 16.924 (t. 3).

Krožnik na t. 1: 3 sodi v zvrst keramike, znane po celem imperiju. Zastopan je med gradivom grobov iz Šempetra in Emone, kjer so ga uporabljali pri obrednem sežiganju ali pri pokopu pepela, in le redkokdaj kot grobni pridelek.⁹ Zasledimo ga tudi v Neviodunumu, Sirmiju, Mursi, Cibalah, Bernsteinu, Vindonissi¹⁰ in nasploh v Porenju, kjer imajo krožniki nekoliko uvihano in odebeljeno ustje ter premaz na notranji in zunanji površini. Krožniki s temno rdečim premazom so uvrščeni v zgodnejše obdobje, tisti z rdečim, bolj rjavim in tanjšim premazom pa v mlajši čas.¹¹ Krožniki z rdečim premazom iz Vindonisse, ki sodijo v tamkajšnjo IV. skupino, naj bi bili povezani celo z latenskimi krožniki.¹² Krožnike iz Murse, Cibal in drugih najdišč province Spodnje Panonije je O. Brukner uvrstila v tip 1, ki se je obdržal vso rimsko dobo.¹³ V Petovionu so jih izdelovali zagotovo od 2. stoletja dalje, lahko pa že prej.¹⁴ Krožniki iz odpadnih jam, manipulativnih prostorov in peči, odkritih v vzhodnem delu Ptuja, na sedanji Ziherlovi ploščadi,

imajo v glavnem cilindrične, polkrožne in poševne stene, ravno dno in rdeč premaz ali pa so brez njega. Izdelani so predvsem iz prečiščene peščene ali s peskom mešane gline, žgane temno sivo, rjavorumeni, rjavordeče in rdeče. Podobni krožniki kot t. 1: 3 so bili najdeni na Zg. Hajdini, Zg. in Sp. Bregu ter na Ptuju,¹⁵ potem pa še v Neviodunumu, v šempetrskem grobu 90, v kvadrantu 291 na vzhodnem delu šempetrske nekropole in v grobu 608 severnega emonskega grobišča.¹⁶

Vrček na t. 1: 5 je redek primerek med petovionskim gradivom in gradivom iz drugih najdišč. Zaenkrat sta mu najbolj podobna le dva vrčka iz območja Petovione, in sicer: večkrat objavljeni vrček iz groba 38 in vrček iz izkopavanj V. Skrabarja in M. Abramiča leta 1908 na Zgornjem Bregu, ki sta datirana na konec 4. st. in okoli leta 400.¹⁷

Stekleno konično čašo na t. 1: 4 lahko uvrstimo med čaše, priljubljene po celem imperiju, kakršne C. Isings uvršča v tip 109 c, ki ga datira v poznorimsko obdobje.¹⁸ V grobovih petovionskih nekropol so zastopane na koncu 3. in začetku 4. st. Na severnoemonskem grobišču je bila takšna čaša najdena z novcem Konstantina I.¹⁹ V Duklji so uvrščene v tip III/5B,²⁰ v Spodnji Panoniji pa v tip 7A²¹ in sodijo na konec 3. in v 4. st.²¹

Podobne stekleničke kot na t. 3 so znane po celem rimskem imperiju. C. Isings jih uvršča v tip 104 b.²² Znane so še z drugih najdišč, npr. iz Petovione.²³ V Spodnji Panoniji jih uvrščajo med stekleničke tipa II,²⁴ ki se pojavljajo konec 3. in v 4. st., v Črni gori pa med stekleničke tipa I/2D.²⁵

Za prstan na t. 1: 2 prav tako lahko domnevamo, da sodi med redke primerke, saj zaenkrat nimamo primerjav. Uvrstimo ga sicer lahko med prstane s presegaječimi in odebeljenimi konci in obliki kačjih glav, čeprav se od teh loči po zarezah, s katerimi sta omejeni glavici. Enako oblikovane glavice s takim omejevanjem ali brez njega lahko zasledimo na nekaterih zapetnicah z odebeljenimi konci iz poznoantičnega grobišča na Zg. Bregu pri Ptuju in sploh iz različnih najdišč Slovenije, ki so datirane v 4. st.²⁶

Srebrno pasno spono z ledvičasto uvitim sprednjim delom, fasetiranim in na koncu zašiljenim trnom (t. 1: 6) lahko uvrstimo med ledvičaste spono, za katere domnevajo, da so se razvile iz spon s sprednjim, nekoliko usločnim okvirjem.²⁷ Omenjena spona je dobro izdelana in sodi med običajne najdbe na najdiščih poznorimskega časa po celem imperiju.²⁸ Razen v Petovioni so bile tej dokaj podobne najdene v Neviodunumu, kjer so datirane med leta 340–380, v grobovih severnoemonskega grobišča pa je bila hkrati z novcem Konstantina I. najdena v grobu 225, z novcem Valentinijana pa v grobu 170.²⁹ Take spono, najdene z novci ali čebulastimi fibulami tipa 4 (350–380) in 5 (370–400), postavlja E. Keller v čas po letu 360.³⁰ Deli okovja na t. 1: 6 so najverjetneje deli srčastega pasnega jezička. Podobni jezički, toda z okrasom, so bili najdeni v grobovih z novci s konca 4. st. ali s čebulastimi fibulami tipa 3 in 4 po E. Kellerju.³¹

Posebej pomembni sta pozlačeni čebulasti fibuli iz obeh petovionskih grobov.³² O nastanku čebulastih fibul obstajajo razne domneve. O. Almgren je menil, da so se prvič pojavile proti koncu 2. st. in da so nastale iz fibul z nazaj zavito nogo, katerih izvor je iskal celo med fibulami srednjelatenskega časa.³³ Drugi domnevajo, da so se čebulaste fibule razvile iz podobnih zgodnejših fibul, med katerimi običajno navajajo fibule iz bolgarskih zakladnih najdb: srebrno fibulo iz zakladne najdbe v Nikolaevu in ono iz zakladne najdbe v Čauševu, ki sta iz sredine 3. st. Nadaljnji razvoj čebulastih fibul je bil različen. Zaradi tega jih uvrščajo v razne skupine. Prvo stilno tipološko delitev je naredil G. Behrens, ki je čebulaste fibule leta 1919 razvrstil v tri skupine.³⁴ Enako delitev je leta 1937 naredila tudi

I. Kovrig.³⁵ V pet skupin je čebulaste fibule leta 1929 razvrstil J. M. Belaev, v šest pa E. Keller leta 1971.³⁶ Fibule z velikimi čebulami, krajšo prečko in nekoliko daljšo nogo – v primerjavi z lokom, oziroma s širokim lokom in nogo – sta G. Behrens in I. Kovrig uvrstila med fibule 3. skupine, ki jo Behrens datira v pozno 4. in v 5. st., Kovrigova pa v 4. st.³⁷ Fibule z izoblikovanimi čebulami, stopničastim nastavkom na prečki, volutami na nogi in okrasom niello z dodatnimi »portretnimi« medaljoni in Kristusovim monogramom postavlja J. M. Belaev v 4. skupino in v drugo polovico 4. st., E. Keller pa v 5. skupino in v čas med leti 360–400.³⁸ Za podobne pa ugotavlja Z. Vinski, da sodijo v drugo polovico 4. st.³⁹ Za zgodnejšo datacijo se zavzema W. Jobst, ki take fibule iz Lavriaka uvršča v skupino 26, varianto D in v čas od druge četrtine 4. do konca 4. st.⁴⁰ Pri tem se opira tudi na dognanja T. Ivanova, ki take fibule iz Bolgarije postavlja v čas Konstantina I. in njegovih sinov.⁴¹ Po razvrstitvi A. Jovanovića so taki primerki uvrščeni med fibule I. variante III. skupine, ki jih glede na število »portretnih« medaljonov povezuje s člani vladajoče Konstantinove hiše in jih tako tudi datira.⁴² Pozlačene bronaste fibule z okrasom v tehniki niello sodijo med zelo priljubljene oblike po celem imperiju.⁴³ Sporadično se pojavljajo v severnih provincah.⁴⁴ Pogostejše so v panonskih in vzhodnobalkanskih provincah,⁴⁵ redkeje pa v Galiji.⁴⁶ Zanje domnevajo, da so jih pri moški noši uporabljali za spenjanje ogrinjal na desnem ramenu. Na to med drugim opozarjajo upodobitve na mozaikih, nagrobnikih in diptihih,⁴⁷ ter njihova lega v skeletnih grobovih, npr. pri obeh primerih iz Petovione. Fibule iz slednjih so stilsko-tipološko enake onim, ki jih G. Behrens in I. Kovrig uvrščata v 3. skupino, J. M. Belaev v četrto, E. Keller v peto, A. Jovanović pa v I. varianto III. skupine. Fibule brez »portretnih« medaljonov zasledimo še med materialom iz Neviodonuma, kjer so datirane med leta 310–350 in 375 do začetka 5. st., iz niške trdnjave, Gračanice, Basla, eno tako pa omenja tudi I. Kovrig.⁴⁸

Fibule s štirimi »portretnimi« medaljoni, razvrščenimi po dva na nogi in loku, so redke najdbe. V literaturi se omenjajo le tri, in sicer iz Osijeka, Louvra in Britanskega muzeja, kjer hranijo tudi keramičen kalup za fibule s kristogramom.⁴⁹ Kalup je R. Delbrueck datiral okoli leta 330, v »portretnih« medaljonih pa prepoznal Konstantina Velikega in njegove tri sinove: Konstantina II., Konstancija II. in Konstansa.⁵⁰ Domnevajo, da so jih izdelovali v zvezi s proslavo 20-letnice vladanja Konstantina Velikega, ki je bila 25. junija leta 326 v Rimu. Nastanek takih fibul postavlja pred 1. marec leta 326 in ga povezujejo s smrtjo Krispa, ki ga je impulzivni oče Konstantin Veliki zaradi intrig svoje žene Favste dal ubiti. Istega leta je umoril tudi ženo. Spričo Krispove smrti in identifikacije »portretov« postavlja T. Ivanov omenjeni kalup in take fibule v čas med leta 326 in 337, oziroma do smrti Konstantina Velikega. Za zgornjo mejo te datacije pa A. Jovanović predlaga september leta 335, ko sta bila Dalmacij in njegov brat Hanibalijan razglašena za cesarja.

Ob zgoraj naštetih naj na tem mestu omenim že večkrat dokumentirano baselsko fibulo s Kristusovim monogramom, najdeno z vojaškim pasom v grobu 379. Na njej je R. Laur Belart zaznal tri »portretne« medaljone, na katerih naj bi bili upodobljeni Konstantinovi sinovi: Konstantin II., Konstancij II. in Konstans.⁵¹ S štirimi neidentificiranimi »portretnimi« medaljoni, od katerih so trije na loku, eden na nogi, pa jo predstavlja Fellmann.⁵² Leta 313 je bil sprejet Milanski edikt. Z njim je bila priznana enakopravnost krščanske vere. Od takrat so kristjani za izkazovanje verske pripadnosti uporabljali Kristusov monogram. Kot znak krščanstva se je prvič pojavil šele leta 318 na novcih, kovanih v Sisciji.⁵³ Kdaj natanko so ga začeli uporabljati tudi na fibulah, ne vemo. Spričo Kristusovega monograma postavlja R.

Fellmann nastanek fibule iz Basla v čas po letu 312 oziroma v čas Konstantinovih sinov, v sredino 4. st., in jo pripisuje vojaškemu dostojanstveniku.⁵⁴ »Portretni« medaljoni na tej fibuli in na fibulah iz Bolgarije, za katere je T. Ivanov našel primerjave z upodobitvami na mozaiku bazilikalne cerkve iz Ogleja, so enaki.⁵⁵ »Portretni« medaljoni na fibuli t. 2, sl. 2, 3 se od njih nekoliko razlikujejo. Pri obravnavani gre za »portrete«, na katerih so s poudarjanjem las, obrvi, oči in ust shematično prikazani moški liki, podobni omenjenim na doprsjih. Spričo tega lahko domnevamo, da »portreti« na fibuli iz groba, najdenega na Spodnji Hajdini, predstavljajo Konstantina Velikega in njegove sinove Konstantina II., Konstancija II. in Konstansa. Časovno pa jo lahko umestimo v isti čas, kot sta ga za take fibule predlagala T. Ivanov in A. Jovanović, med leta 326–335 oziroma 337.

Za pozlačene bronaste fibule z velikimi čebulami, okrasom v tehniki niello, »portretnimi« medaljoni in Kristusovim monogramom ali brez njih nekateri domnevajo, da so jih izdelovali v državnih delavnicah, kjer so kovali novce in kjer so bili centri umetniške industrije. Drugi iščejo delavnice tam, kjer je večja koncentracija takšnih fibul na določenem področju. Spričo tega se kot centri za izdelovanje pogosto omenjajo: Siscija ali Sirmij, Sopiane, Neviudunum, Intercisa, Naisus, Serdika in Tesalonika.⁵⁶

Fibuli iz Petovione se od fibul, izdelanih v zgoraj omenjenih centrih, nekoliko razlikujeta, ne le po upodobitvah v »portretnih« medaljonih, ampak tudi po ažuriranem niellovem okrasu. Spričo tega jih zaenkrat ne moremo pripisati nobenemu izmed omenjenih centrov.

Takšne fibule so, kot je znano, dodeljevali oziroma darovali zaslužnim vojaškim⁵⁷ ali civilnim uslužbencem oziroma dostojanstvenikom.⁵⁸ Kakšna uslužbenca sta bila in kakšen čin sta imela pokojna Petovionca, nam zaenkrat ni znano.

Po vsem tem sklepamo, da je grob št. 5, najden v cerkvi sv. Jurija na Ptujju, iz druge polovice 4. st., grob, najden na Spodnji Hajdini, pa iz druge četrtine 4. st.

¹ M. Kos, *Conversio Bagoariorum et Carantanorum* (1936) 78; F. Kos, *Gradivo* 2 (1906) 28, št. 232.

² W. Schmid, *Časop. zgod. narodop.* 31, 1936, 114, 99 z načrtom.

³ B. Saria, J. Klemenc, *Blatt Ptuj* (1936) 45 ss.

⁴ M. Tomanič-Jevremov, *Var. spom.* 17–19/1, 1974, 164 ss.

⁵ B. Jevremov, *Var. spom.* 21, 1977, 266.

⁶ W. Schmid, *Časop. zgod. narodop.* 30, 1935, 135, 142.

⁷ Z. Šubic, *Var. spom.* 17–19/1, 1974, 152.

⁸ Pri dvigu peči so sodelovali tudi upokojeni preparator Janez Gojkovič, dipl. ing. arh. Zdenko Reberc in statik, dip. ing. gradb. B. Spes, ki se jim na tem mestu najlepše zahvaljujem.

⁹ V. Kolšek, *Vzhodni del antične nekropole v Šempetru*, Kat. in monogr. 14 (1977) t. 1:6; 4:5; 6:23; 28:7; 38:38; 44:1, 2; L. Plesničar-Gec, *Keramika emonskih nekropol*, Diss. et monogr. 20 (1977) 55, t. 7:26; 27, 28, 29, 33.

¹⁰ S. in P. Petru, *Neviodunum*, Kat. in monogr. 15 (1978) t. 36:27, 30; 37:1; O. Brukner, *Rimska keramika u jugoslovenskom delu provincije Donje Panonije*, Diss. et monogr. 24 (1981) 39, 85, t. 65:2, 10, 11; J. Garbsch, *Die norisch-pannonische Frauentracht im 1. und 2. Jahrhundert*, Münch. Beitr. z. Vor- u. Frühgesch. 11 (1965) t. 40:44; E. Ettliger in C. Simonett, *Römische Keramik aus dem Schutthügel von Vindonissa*, Veröff. d. Ges. pro Vindonissa 3 (1952) t. 17:388.

¹¹ E. Gose, *Gefäßtypen der römischen Keramik in Rheinland*, Beiheft 1 der Bonner Jahrbücher (1950) 21, t. 16:244; 17:243.

¹² E. Ettliger in C. Simonett (op. 10) 8, 58, t. 17:388.

¹³ O. Brukner (op. 10) 39, 85, t. 65:10, 11.

¹⁴ I. Mikl-Curk, *Materijali* 8, 1971, 57 ss, sl. 3, 5.

¹⁵ I. Mikl-Curk, *Poetovio* 1, Kat. in monogr. 13 (1976) t. 13:17, 18; Z. Šubic, *La nécropole romaine à Poetovio*, Inv. arch. Jug. 14 (1972) Y 133:1; 135/1:7; 137/1:4, 5; B. Jevremov, *Ptujski zbor*, 5, 1985, t. 5:17.

¹⁶ S. in P. Petru (op. 10) t. 37:1; V. Kolšek (op. 9) t. 28:7; 38:38; L. Plesničar-Gec, *Severno emonsko grobišče*, Kat. in monogr. 8 (1972) 103, t. 140:2; ista (op. 9) t. 7:29.

¹⁷ I. Mikl-Curk, *Arh. vest.* 15–16, 1964–

- 1965, 271, t. 1:11; ista, *Časop. zgod. narodop.*, n. v. 2, 1966, (odslej *ČZN* 2) t. 2:11, 3:3; ista (op. 15) t. 9:12; I. Sivec-Rajterič, *Arh. vest.* 29, 1978, 393 ss, t. 2:5.
- ¹⁸ C. Isings, *Roman glass from dated finds*, *Archaeologica traiectina* 2 (1957) 137 ss.
- ¹⁹ Z. Šubic, *Arh. vest.* 25, 1974, 45, t. 7:55; I. Mikl-Curk, *ČZN* 2 (op. 17) t. 1:7, 2:1, 3:1, 2; L. Plesničar-Gec (op. 16) v grobu 137, t. 37:13, v grobu 181, t. 50:8, in grobu 226, t. 63:9.
- ²⁰ A. Cermanović-Kuzmanović, O. Velimirović-Žižić, D. Srejšević, *Antička Duklja-nekropole* (1975) 52, 162, 175-kronološka tabla, t. 1:1, 2, 4.
- ²¹ V. Šaranović-Svetek, *Antičko staklo u jugoslovenskom delu provincije Donje Panonije*, *Monografije* 7 (1986) 17, t. 3:5, 7.
- ²² C. Isings (op. 18) 123 ss.
- ²³ Z. Šubic (op. 19) t. 4:36, 37; I. Mikl-Curk, *ČZN* 2 (op. 17) t. 6:15.
- ²⁴ V. Šaranović-Svetek (op. 21) kronološka tabla 5, t. 9:3; M. Bulat, *Arh. vest.* 25, 1974, 88, t. 1:1 in podobni na t. 5:1, 2.
- ²⁵ A. Cermanović-Kuzmanović, O. Velimirović-Žižić, D. Srejšević (op. 20) 154, sl. 6; A. Cermanović-Kuzmanović, *Arh. vest.* 25, 1974, 175 ss, t. 4:14.
- ²⁶ M. Budja, *Arh. vest.* 30, 1977, 243 ss, t. 2:1, 4, 6; 3:17, 18, 21, 22; 4:1, 2, 3, 6, 7.
- ²⁷ D. Vuga, *Arh. vest.* 36, 1985, 237 ss, sl. 2.
- ²⁸ E. Keller, *Die spätrömischen Grabfunde in Südbayern*, Münch. Beitr. z. Vor- u. Frühgesch. 14 (1971) 56 ss, sl. 23:2, 3; t. 16: 2, 3, 5; 24:8.
- ²⁹ I. Mikl-Curk, *ČZN* 2 (op. 17) 46, 55, t. 5:1, 4; 9; ista (op. 15) t. 26:16; M. Sagadin, *Arh. vest.* 30, 1977, 294 ss, t. 7:12, 14; 8:3, 4; S. in P. Petru (op. 10) t. 1:12, 18, 29; 2:6, 7; L. Plesničar-Gec (op. 16) t. 63:6; 47:12.
- ³⁰ E. Keller (op. 28) 61 ss.
- ³¹ *Ib.*, 64 ss, sl. 23:7, 8; t. 16:6; 17:6.
- ³² *Ib.*, 27, op. 73.
- ³³ O. Almgren, *Studien über nordeuropäische Fibelform* (1897) 71 ss, t. 1:1.
- ³⁴ E. Keller (op. 28) 28 ss, op. 95, 117, 124.
- ³⁵ I. Kovrig, *Die Haupttypen der kaiserzeitlichen Fibeln in Pannonien*, *Diss. Pann.*, ser. II, 4 (1937) 125.
- ³⁶ E. Keller (op. 28) 27 ss, op. 97.
- ³⁷ *Ib.*, 28; I. Kovrig (op. 35) 125, t. 19:198; 34:1-3, 7, 9.
- ³⁸ E. Keller (op. 28) 41 ss, sl. 11:12; 12.
- ³⁹ Z. Vinski, *Vj. arh. hist. dalm.* 69, 1967, 8 ss.
- ⁴⁰ W. Jobst, *Die römischen Fibeln aus Lauriacum*, *Forsch. in Lauriacum* 10 (1975) 104, op. 463, t. 43:296, 297.
- ⁴¹ T. Ivanov, *Arheologija* 4, 1972, 9 ss.
- ⁴² A. Jovanović, *Zbor. Nar. muz. Beograd* 8, 1975, 236 ss.
- ⁴³ E. Patek, *Verbreitung und Herkunft der römischen Fibeltypen von Pannonien*, *Diss. Pann.*, ser. II, 19 (1942) 146 ss; E. Keller (op. 28) 27, op. 82.
- ⁴⁴ O. Almgren (op. 33) 110.
- ⁴⁵ A. Jovanović, *Zbor. Fil. fak. Beograd* 13/1, 1976, 44; E. Patek (op. 43) 148; Z. Vinski (op. 39) 8.
- ⁴⁶ Z. Vinski (op. 39) 8.
- ⁴⁷ E. Keller (op. 28) 27, 28, op. 73, 79, 80, 81.
- ⁴⁸ S. in P. Petru (op. 10) t. 4:1, 2; E. Čerškov, *Rimljani na Kosovu i Metohiji* (1969) sl. 17; A. Jovanović (op. 45) 43, sl. 3, 4; isti (op. 42) t. 2:3, 4; I. Kovrig (op. 35) t. 34:9; R. Fellmann, *Das römische Basel* (1981) 51. Fibula je bila najdena v grobu 358 skupaj z novcem Konstancija II. (323-361).
- ⁴⁹ Z. Vinski (op. 39) 8, t. 3:1; A. Jovanović (op. 45) 45, op. 18, 19.
- ⁵⁰ T. Ivanov (op. 41) 24, op. 31; A. Jovanović (op. 45) 45, op. 20.
- ⁵¹ T. Ivanov (op. 41) 19, op. 13; A. Jovanović (op. 45) 44 ss, op. 3.
- ⁵² R. Fellmann (op. 48) 52 ss, sl. 53, 54.
- ⁵³ R. Kankelfitz, *Katalog römischer Münzen* 2 (1976) 456.
- ⁵⁴ R. Fellmann (op. 48) 54.
- ⁵⁵ *Ib.*, 53, sl. 52; T. Ivanov (op. 41) 24 ss; G. Brusin, *Aquileia e Grado* (1964) 33, sl. 12, 14; C. Constantini, *Aquileia e Grado* (1916) sl. 9.
- ⁵⁶ T. Ivanov (op. 41) 27, op. 43; A. Jovanović (op. 45) 49, op. 41; E. Patek (op. 43) 148 ss.
- ⁵⁷ R. Fellmann (op. 48) 53.
- ⁵⁸ E. Keller (op. 28) 171; T. Ivanov (op. 41) 27; Z. Vinski (op. 39) 9.

DEI ZWEI VERGOLDETEN ZWIEBELKNOPFFIBELN AUS POETOVIO

Zusammenfassung

Im vorliegenden Artikel erörtert der Autor zwei spätantike Skelettgräber mit je einer vergoldeten bronzenen Zwiebelkopffibel mit Nielloeinlagen. Eine solche Fibel wurde im Bereich von Poetovio erstmals im Jahr 1972 im unter der Sängerempore in der Kirche des Hl. Jurij in Ptuj entdeckten Grab Nr. 5 gefunden. Das Grab lag in 0,82 m Tiefe, eingegraben in gelben Lehm und durch eine romanische Mauer beschädigt, die dem Verstorbenen die Beine oberhalb

der Knie abschnitt. Der Verstorbene war höchstwahrscheinlich in einem Holzsarg begraben, worin er mit am Körper ausgestreckten Armen in Richtung SW-NO lag. Beim Kopf hatte er einen Teller und einen kleinen Krug, aus dem ein Glasbecher hervorragte, auf der rechten Schulter eine vergoldete Bronzefibel mit Nielloeinlagen, auf dem Daumen der linken Hand einen Fingerring, am Gürtel aber eine Gürtelschnalle und Teile eines Beschlages oder einer herzförmigen Riemenzunge.⁴

Die zweite derartige Fibel wurde im 1975 entdeckten Grab gefunden, in einem Teil der Parz. Nr. 1073⁵ Kat. Gem. Hajdina, die auf der letzten, seit vorgeschichtlichen Zeiten bis heute besiedelten Dravaterrasse liegt.^{6,7} Unter dem Rasen und Trümmern mit einer Brandresteschicht war die 1,65–1,70 × 0,65–0,70 m große Grabgrube, eingegraben in den gelben Lehm. Darin lag der Tote mit dem Kopf auf dem höheren Südteil, auf der rechten Schulter hatte er die vergoldete bronzene Zwiebelknopffibel mit Nielloeinlagen, neben der linken Sohle aber ein Fläschchen.

Der Teller auf **Taf. 1: 3** gehört zur Form, die im ganzen Imperium^{9–13,16} verbreitet war, und sie wurde seit dem 2. Jh., wenn nicht bereits früher, auch in den Werkstätten von Poetovio gefertigt.¹⁴ In den unterpannonischen Fundorten wird er in den Typ I eingeordnet, der durch die ganze römische Periode andauerte.¹³ Im Vergleich damit ist der kleine Krug auf **Taf. 1: 5** ein seltenes Exemplar, das einstweilen Analogien nur in zwei kleinen Krügen in Poetovio hat, die ans Ende des 4. Jh. oder in die Zeit um das Jahr 400 datiert werden.¹⁷

Der konische Glasbecher auf **Taf. 1: 4** läßt sich unter die sehr beliebten Becher einreihen, wie sie von C. Isings in den Typ 109 c eingeordnet werden.¹⁸ Ähnliche Becher aus unterpannonischen Fundorten aus dem Ende des 3. und aus dem 4. Jh. werden in den Typ 7 A²¹, aus Duklja hingedogen in den Typ III/5 B eingereiht.²⁰ Ähnliche Fläschchen wie auf **Taf. 3** sind im ganzen Imperium bekannt und C. Isings ordnet sie in den Typ 104 b ein.²² Aus den unteren donauländischen Fundorten aus dem Ende des 3. und aus dem 4. Jh. werden solche Fläschchen in den Typ II eingeordnet,²⁴ aus Duklja und Montenegro im allgemeinen hingegen in den Typ I/2D.²⁵

Vom Fingerring auf **Taf. 1: 2** läßt sich einstweilen vermuten, daß er unter die seltenen Exemplare gehört. Wir reihen ihn nur vorläufig unter die Fingerringe mit übergreifenden und verdickten Enden in Form von Schlangenköpfchen ein, wie sie auf den Armringen aus dem 4. Jh. zu finden sind.²⁶

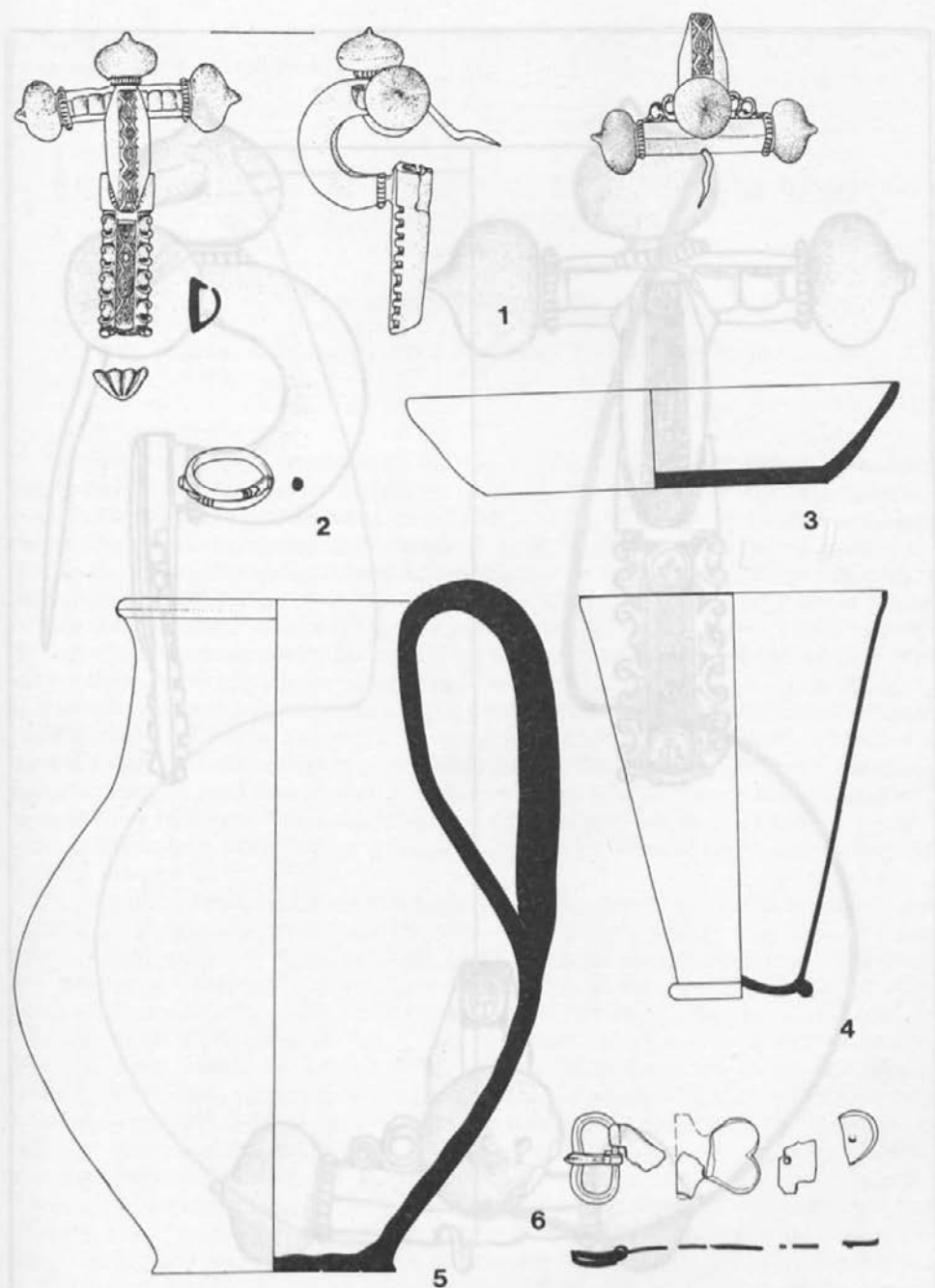
Die silberne Gürtelschnalle auf **Taf. 1: 6** mit nierenförmigem Bügel gehört im ganzen Imperium unter die üblichen Funde der spätrömischen Periode,^{28,29} wie sie E. Keller in die Zeit nach dem Jahr 360 setzt.³⁰ Die Teile der Beschläge auf **Taf. 1: 6** stellen höchstwahrscheinlich Teile einer herzförmigen Riemenzunge dar. Ähnliche mit Verzierung werden vergesellschaftet mit Münzen aus dem Ende des 4. Jh. oder mit Zwiebelknopffibeln des Typs 3 und 4 nach Keller gefunden.³¹

Die Fibeln auf den **Taf. 1: 1, Abb. 2; Taf. 2, Abb. 2, 3** zählen zu den beliebten spätantiken Formen, die häufiger in den pannonischen und ostbalkanischen Provinzen erscheinen.^{43,46} Stilistisch-typologisch ähneln sie jenen, die G. Behrens und I. Kovrig in die 3. Gruppe einreihen, J. M. Belayev in die 4., E. Keller in die 5., A. Jovanović aber in die I. Variante der III. Gruppe.^{34,35,36,42} Fibeln mit vier »Porträt«-Medaillons, mit je zweien auf dem Fuß und dem Bügel sowie mit oder ohne Christogramm, sind einstweilen seltene Funde. In der Fachliteratur werden nur drei erwähnt: aus Osijek, aus dem Louvre und aus dem British Museum, wo auch die Gußform für solche Fibeln mit Christogramm verwahrt wird.⁴⁹ Die Gußform hat R. Delbrueck in die Zeit um das Jahr 330 datiert, die »Porträts« in den Medaillons dagegen mit Konstantin dem Großen und seinen drei Söhnen identifiziert: Konstantin dem II., Konstantius dem II. und Konstans.⁵⁰ Von derartigen Fibeln wird angenommen, daß sie in Zusammenhang mit der Zwanzigjahresfeier der Regierung Konstantins des Großen am 25. Juni des Jahres 326 in Rom gefertigt wurden. Der Entstehungsbeginn solcher Fibeln wird vor den 1. März des Jahres 326 angesetzt und in Zusammenhang mit dem Tod des Krispus gebracht. Angesichts dessen und der Identifikation der »Porträts« setzt T. Ivanov die erwähnte Gußform und solche Fibeln zwischen die Jahre 326 und 337, bzw. in die Zeit bis zum Tode Konstantins des Großen. Als obere Grenze dieser Datierung schlägt aber A. Jovanović den September des Jahres 335 vor, als Dalmatius und Hanibalianus zu Kaisern proklamiert wurden.⁵¹ Das Erscheinen des Christogramms auf derartigen und auf der öfters dokumentierten Fibel aus Basel mit drei bzw. vier »Porträt«-Medaillons kann mit der Datierung der oben erwähnten Gußform verknüpft werden.⁵² Als Symbol des Christentums erscheint es erstmals erst im Jahr 318 auf den in Siscia geprägten Münzen, wann genau es jedoch auf den Fibeln in Erscheinung trat, ist einstweilen nicht erwiesen.⁵³

Die »Porträts« in den Medaillons auf der Fibel **Taf. 3, Abb. 2, 3** stellen schematisierte Männergestalten dar, ähnlich jenen, für die T. Ivanov Analogien mit den Abbildungen auf dem

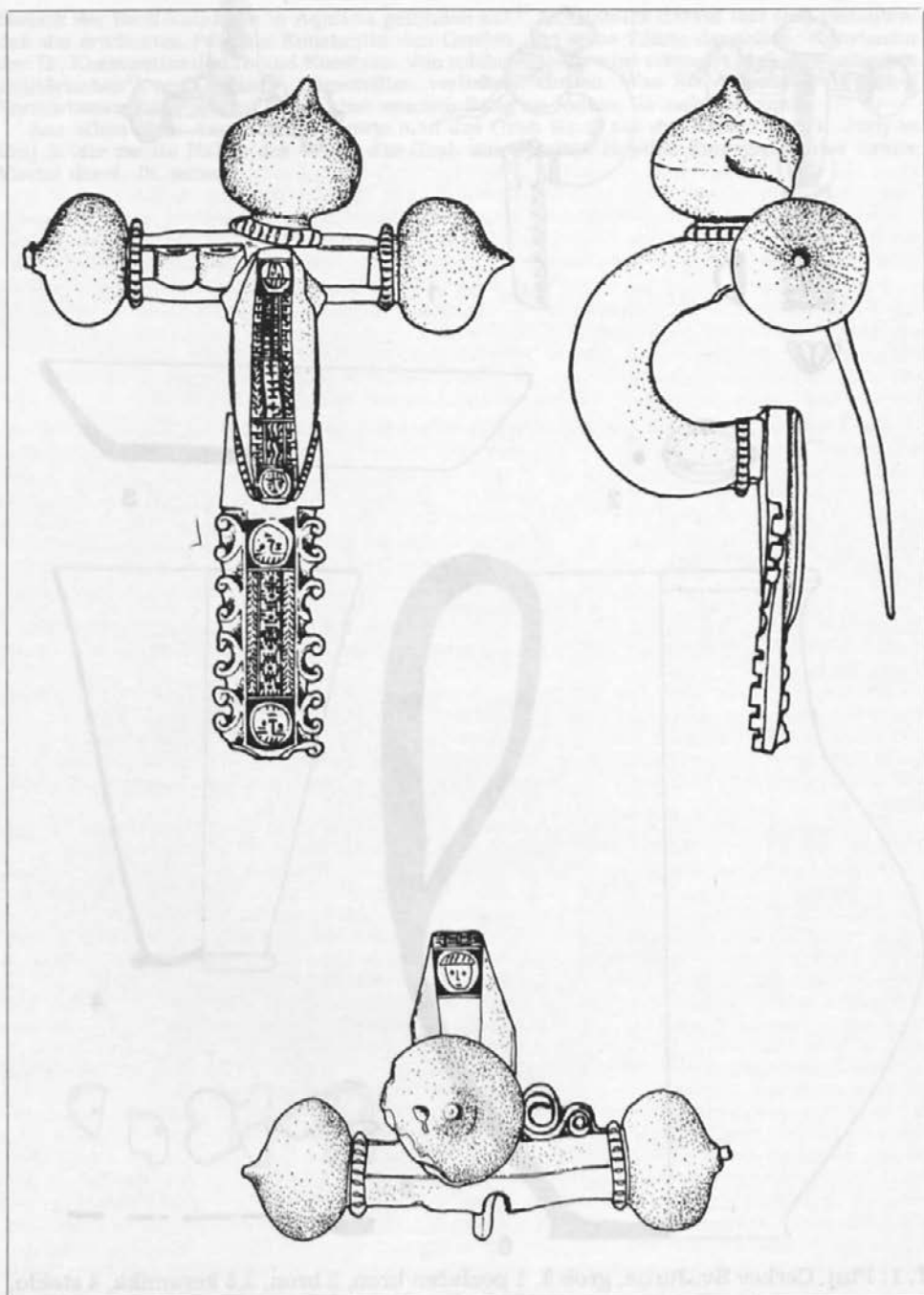
Mosaik der Basilikalkirche in Aquileia gefunden hat.⁵⁵ In Hinblick darauf läßt sich vermuten, daß die erwähnten Porträts Konstantin den Großen und seine Söhne darstellen: Konstantin den II., Konstantius den II. und Konstans. Von solchen Fibeln wird vermutet, daß sie verdienten militärischen⁵⁷ und zivilen⁵⁸ Angestellten verliehen wurden. Was für Angestellte die zwei Verstorbenen aus Poetovio waren und welchen Rang sie hatten, ist nicht bekannt.

Aus allem oben Angeführten könnte man das Grab Nr. 5 aus der Kirche des Hl. Jurij in Ptuj in die zweite Hälfte des 4. Jh., das Grab aus Spodnja Hajdina hingegen in das zweite Viertel des 4. Jh. setzen.



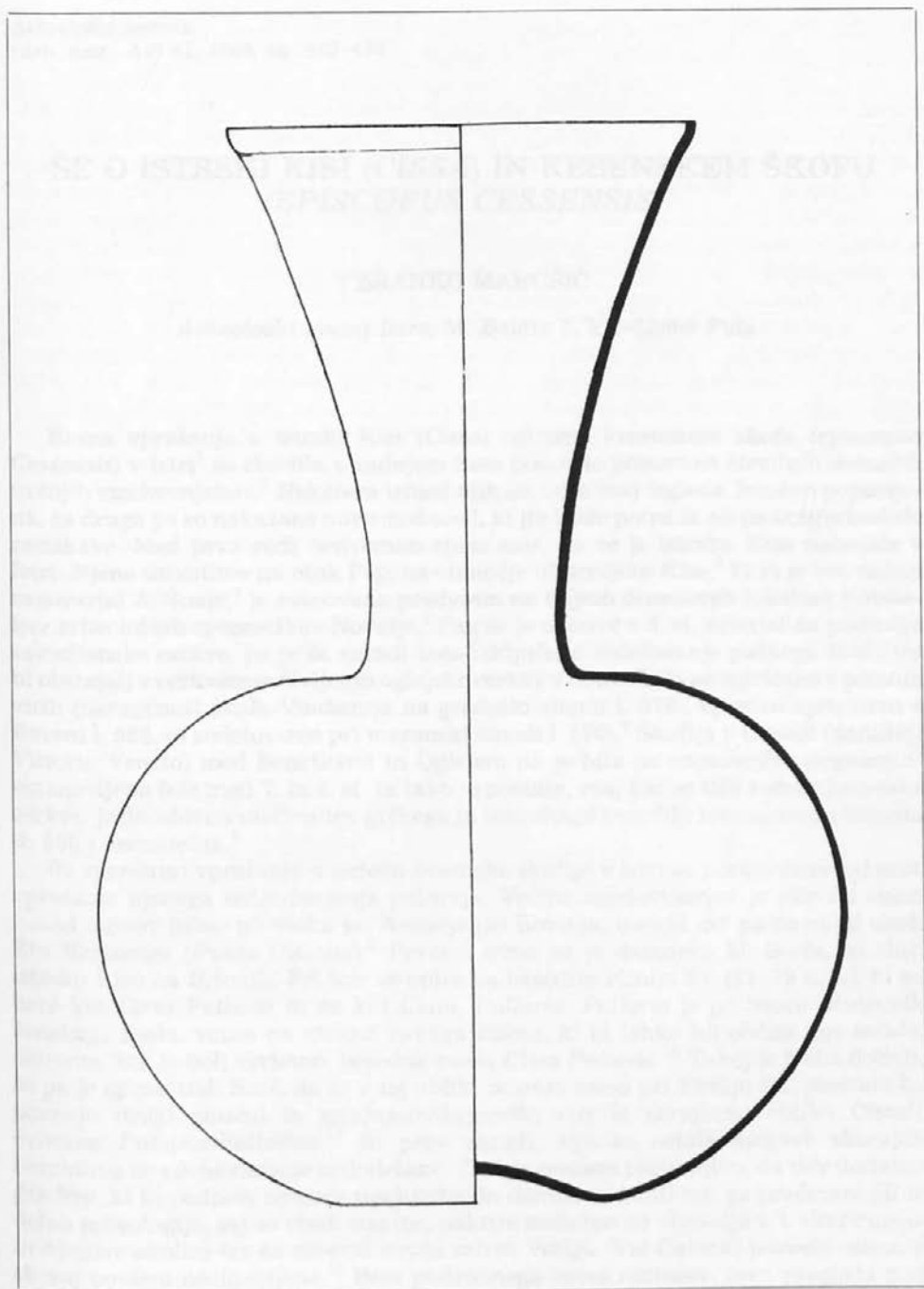
T. 1: Ptuj. Cerkev Sv. Jurija, grob 5. 1 pozlačen bron, 2 bron, 3,5 keramika, 4 steklo, 6 srebro; 1, 2, 4-6 = 1:2; 3 = 1:4.

Taf. 1: Ptuj. Kirche des Hl. Jurij, Grab 5. 1 vergoldete Bronze, 2 Bronze, 3,5 Keramik, 4 Glas, 6 Silber; 1, 2, 4-6 = 1:2; 3 = 1:4.



T. 2: Spodnja Hajdina, grob. Pozlačen bron, 1:1.

Taf. 2: Spodnja Hajdina, Grab. Vergoldete Bronze, 1:1.



T. 3: Spodnja Hajdina, grob. Steklo, 1:1.

Taf. 3: Spodnja Hajdina, Grab. Glas, 1:1.