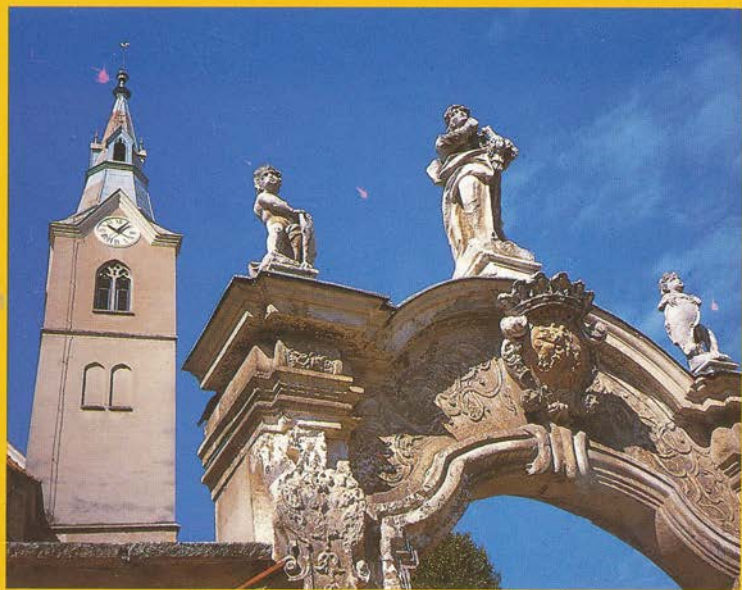


JOŽE CURK

# LJUTOMER IN NJEGOVA OKOLICA







1. Nagrobnik Jorga Sweinpecka v ž. c. v Ljutomeru.

JOŽE CURK

LJUTOMER

IN  
NJEHOVA  
OKOLICA

Z 72 stranmi in 50 slikami  
Mit 72 Seiten und 50 Abbildungen



ZALOŽBA OBZORJA MARIBOR 1990

*Naslovna stran:* Desni portal pred župno cerkvijo v Ljutomeru.

*Hrbtna stran:* Plastike svetnikov v župni cerkvi v Ljutomeru

Oblikovanje: Marta Vuga

Fotografije: Marko Frelih

JOŽE CURK: LJUTOMER IN NJEGOVA OKOLICA / 172.  
ZVEZEK ZBIRKE VODNIKOV KULTURNI IN NARAVNI  
SPOMENIKI SLOVENIJE / ZBIRKO UREJA UREDNIŠKI  
ODBOR / GLAVNI UREDNIK DAVORIN VUGA / IZDAJA  
ZAVOD REPUBLIKE SLOVENIJE ZA VARSTVO NA-  
RAVNE IN KULTURNE DEDIŠČINE / ZALAGA ZALOŽBA  
OBZORJA MARIBOR / ZA ZALOŽBO MAG. MARJAN  
ŽNIDARIČ / TISKA TISKARNA TONE TOMŠIČ V LJUB-  
LJANI / NAKLADA 1500 PRIMERKOV

ISBN 86-377-0513-8

Po mnenju Republiškega komiteja za kulturo št. 4210/49/86 z dne  
15. 8. 1986 je knjiga oproščena temeljnega in posebnega davka od  
prometa proizvodov.

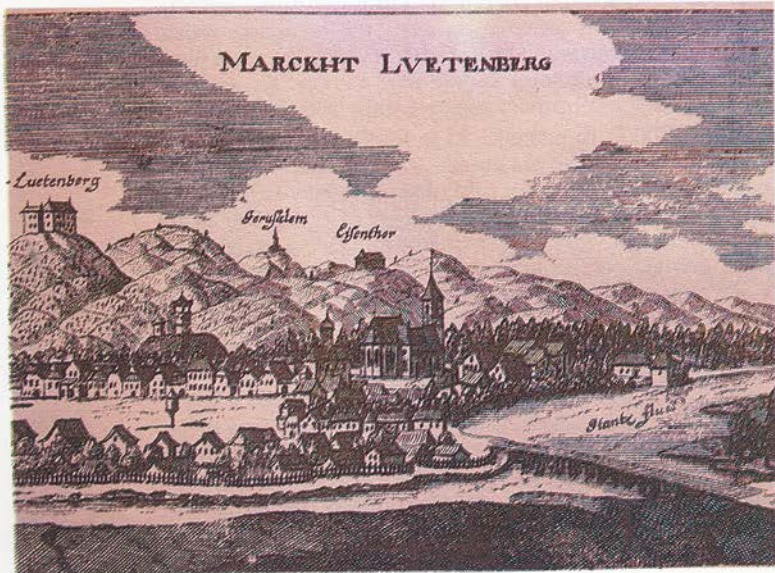
Ljutomersko ozemlje obsega spodnje Mursko polje, ki ga na vzhodu omejuje Mura, na jugu in zahodu razvodnica med Ščavnico ter Dravo in Pesnico, na severu pa južni obronki Radgonskih goric. Sestavljata ga rodovitna ravnica ob Muri in Ščavnici ter vinorodno terciarno gričevje, ki ga polkrožno oklepa in sega s Kamenščakom prav do predmestij Ljutomera. Geološka sestava tal je v gričevnatem delu miocenska in pliocenska, v ravninskem pa diluvialna in aluvialna. Ugodna sestava tal in s tem zvezane življenjske možnosti so omogočile že neolitsko poselitev, ki se je posebno zgostila v dobi antike, ko je občinsko ozemlje prečkalo več rimskih prometnic. Po preseljevanju narodov so se tu naselili Slovenci, ki pa so Mursko polje ponovno kolonizirali šele po pregonu Madžarov. To se je zgodilo na radgonskem občinskem ozemlju že na začetku 12. stoletja, na ljutomerskem in ormoškem ozemlju pa šele na začetku 13. V tem času so Madžari to ozemlje smatrali za obmejno področje, ki ni bilo vključeno v njihov upravni in cerkveni sistem, ampak priključeno k leta 1094 ustanovljeni zagrebški škofiji kot njeno misijonsko območje. Ker pa se je po letu 1131 polagoma začelo polniti s prebivalstvom, smemo domnevati, da so na njem nastale že v 11. stoletju kapele in v 12. cerkve, verjetno pa se še ni sprožil proces njegove župnijske organizacije. Po letu 1200 je to ozemlje, ki je ležalo vzhodno od meja jareninske in ptujske pražupnije, zopet pripadlo salzburški nadškofiji, h kateri je kot misijonsko spadalo do leta 1094, bilo priključeno večinoma k radgonski pražupniji in po njej v salzburški spodnji arhidiakoniat. Oblika naseljenosti se je ravnala po izobliki tal in je zato v glavnem dvojna: v ravnini prevladujejo velike, sklenjene vasi večinoma obcestnega tipa, po goricah pa razložena naselja, ki sestoje deloma iz samostojnih kmetij, večinoma pa iz viničarij in zidanic ter se nizajo po vrhovih slemen.

*LJUTOMER.* Po končanih bojih z Madžari okoli l. 1200 se je začela kolonizacija opustelega Murskega polja; pri tem se je razvilo več naselbin, med katerimi je kmalu postal najpomembnejši Ljutomer. Kraj je odlikovala ugodna prometna lega z antično tradicijo, saj je v bližini prečkala Ščavniško dolino stranska cesta iz Ptuja čez Veržej v dolino Krke, Zale in Rabe. Ljutomersko območje

(Otok), ki je nastalo ob sotočju Ščavnice in več potokov, se prvič omenja l. 1211 kot Luetenwerde, grad pa l. 1249 kot Luetenberch. Čeprav je bilo deželnoknežja last, so ga ti vendar raje imeli kot salzburški fevd (tako l. 1242 in 1297). Leta 1265–67 se kraj omenja kot trg, ki je z okolico štel 150 ohišij (area), l. 1277 in 1297 pa je ljutomersko gospostvo obsegalo 264 kmetij. V začetku 14. stol. se je fevdni odnos s Salzburgom prekinil, vzpostavil pa deželnoknežji (fevdniki med leti 1415 in 1498 so bili vitezi Schweinbecki), ki je v teku 17. stol. prešel v dominikalnega. Leta 1445 je bilo v ljutomerski župniji, ki je obsegala trg in 12 okoliških zaselkov, 193 hiš.

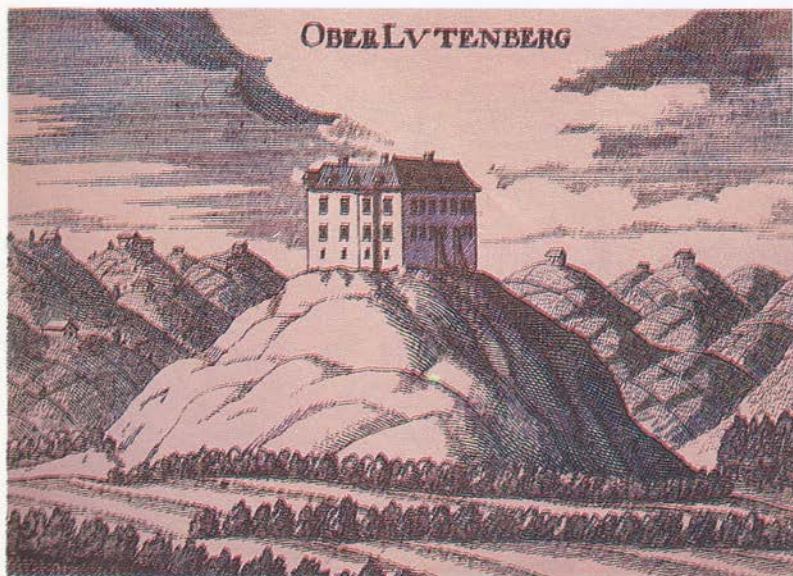
2. Trg  
Ljutomer (po  
Vischerju).

Naselbina sestoji iz starejšega in mlajšega dela. Stari del naselbine leži na pobočju Kamenščaka ter se odpira v ravnico proti severu, kjer se je izoblikoval novi del, medtem ko se je najmlajši razvil v smeri severo- in jugovzhoda. Ljutomerski grad je nastal sočasno z naselbino nad Podgradjem ob cesti Ptuj–Stara cesta–Razkrižje. Propadel je na začetku 19. stol., nakar ga je l. 1860 nadome-



stila sedanja gosposka hiša. Stolpasti gradič nad trgom (Vahtarica) je nastal iz strelskega dvorca, ki se posredno omenja l. 1317, neposredno l. 1370 in potem še večkrat. Leta 1477 je pogorel, vendar ga Vischer še l. 1681 kaže kot stolpasto opazovalnico z odprto galerijo na vrhu. Ljutomer je l. 1342 dobil pravice, kot jih je imela Radgona, vendar je trško avtonomijo dosegel šele ob koncu stoletja: prosto volitev trškega sodnika in sveta, nižje sodstvo (pranger je stal na mestu Marijinega znamenja) ter mitnine prosto trgovanje po Štajerski in Avstriji (torej določene mestne pravice, čeprav je ostal trg!). Te privilegije so deželni knezi redno potrjevali do l. 1742. Tega leta je trg dobil pravico do petih letnih sejmov, l. 1838 pa še do dveh živinskih, tako da je imel v 19. stol. skupno sedem sejmov. Turki in Kruci so med leti 1479 in 1704 večkrat oplenili ljutomersko okolico, zato je nastal okoli cerkve močan tabor. Mnogo so trgu škodili požari, ki so ga uničevali v vseh stoletjih, tudi v 19. Ker so bile hiše v 18. stol. še

3. Grad  
Gornji  
Ljutomer (po  
Vischerju).





večinoma lesene, je sedanji trški stavbni fond mlajši ter kaže pretežno klasicistično in postklasicistično podobo.

Razvoj naselbine najboljše ponazarja število njenih hiš: l. 1542 je štela 75 hiš in okoli 300 prebivalcev z 20 gostači, l. 1697 jih je bilo 87 in 8 koč, l. 1754 86 in 19 koč, l. 1782 98 in 574 prebivalcev, l. 1820 106 in 603 prebivalci, l. 1869 124 in 1074 prebivalcev, l. 1890 148 (vendar v trškem jedru le 85) in 1141 prebivalcev, l. 1910 171 hiš in 1302 prebivalca ter l. 1971 456 hiš in 2656 prebivalcev. Od posameznih stavb sta najzanimivejši rotovž s klasicistično fasado in cerkev, ki je nastala sočasno s trgom, čeprav se prvi ljutomerski (vikariatni) župnik omenja šele l. 1328.

4. Ljutomer,  
trg pred župno  
cerkvijo sv.  
Janeza  
Krstnika.

Tranzitna cesta, ki je kot naselbinska ulica že v 13. stol. povezovala Stari trg s cerkveno naselbino, se v 14. stol. pojavlja kot Burggasse (1348) in Hawsgasse im Altenmarckht (1395). Prvotno ločena dela naselbine, trški in cerkveni, sta se postopoma povezala v celoto ter



ustvarila osnovo za njen nadaljnji razvoj v smeri mokrotne ravnice na severu. Tu se je v teku 14. stol. izoblikoval novi del naselbine okoli Glavnega trga, ki kaže vse značilnosti načrtnega nastanka. Nakazani razvoj Ljutomeru dokazuje, da je naselbina že od 14. stol. stremela v nižino, kjer se je lahko svobodneje in načrtnije razvijala. Njeno ekspanzijo proti severo- in jugovzhodu je pospešila šele zgraditev železniške zveze z Radgono l. 1890 in z Mursko Soboto l. 1926. Leta 1927 je Ljutomer postal mesto ter se posebno po zadnji vojni razvil v gospodarsko in upravopolitično središče Prlekije.

Franciscejska katastrska karta iz l. 1825 nam povedano jasno dokazuje. Kraj se je razvil ob cesti, ki je po umiku Madžarov čez Muro (okoli l. 1200) povežala Radgono s Podgradjem, kjer se je stikala s cesto iz Ptuja v Razkrižje na Madžarskem. Južno od stičišča cest je na obronku Ljutomerskega gričevja zrastel grad Ljutomer s kapelo sv. Ane pod seboj, severno od stičišča pa naselbina

5. Ljutomer, pogled na glavni trg.



in cerkev, ki sta se namestili na vznožju Kamenščaka ob cesti, ki je nekoliko severneje prečkala Ščavnico in vodila proti Radgoni in Veržeju. Naselbina je ustvarila lijakast, pravokotno na cesto postavljen tržni prostor, cerkev pa obsežen sakralni kompleks. Zaradi precejšnje oddaljenosti gradu je na slemenu nad njima nastal strelski dvorec (pozneje gradič) na Vahtarici. Stari trg, ki se s to oznako pojavi l. 1395, je s cerkvenim kompleksom povezovala v Hišno ulico preimenovana tranzitna cesta, ki pa si je kmalu našla vzporedno traso ob zunanjem (severnem), tudi še na začetku 19. stol. nezazidanem obrobju prvotne naselbine. Promet je slej ko prej tekel prek malega trga pred cerkvijo, kjer je sprejel še tistega iz Ščavniške doline, ter ga vodil dalje proti mostišču čez Ščavnico, ki je ležalo izven naselbine. Mlajša, severna polovica trga je iz 14. stoletja (l. 1399 Markcht). Razvila se je okoli trapezastega Novega trga z dovozno in odvozno ulico ter prevzela tranzitni promet, ki je v oblik črke Z prečkal Stari in Novi

6. Ljutomer.  
pogled na  
današnji Stari  
trg.



trg ter severno od naselbine Ščavnico. Medtem ko kaže Stari trg vrstno in precej urejeno parcelacijo, okoliš župne cerkve pa ovalno in neurejeno, je Novi trg skoraj zgledno parcelno organiziran, vendar pa le deloma sklenjeno pozidan, saj gre za mnoge čelno postavljene, večinoma lesene ali butane hiše s preprostimi dvoriščnimi vhodi. Vsak od treh tržnih prostorov je obeležen s svojim znamenjem: Novi z Marijinim iz l. 1729, Stari z Anino kapelo iz l. 1756, Cerkevni pa s Florjanovo kapelo iz l. 1736. Medtem ko se stara naselbina proti Kamenščaku in Ščavnici zadovoljuje z naravnimi mejami, se nova proti severovzhodu sklepa z jasno oblikovano ovalno mejo, kar tudi govori za njeno načrtno ustanovitev. Zaradi mnogih požarov je njena podoba sicer predvsem klasicistična in postklasicistična, vendar pa spada po svoji zasnovi in parcelaciji med najlepše in največje srednjeveške naselbine na slovenskem Štajerskem.

Med ljutomerskimi stavbami je najprej omeniti župno

7. Ljutomer,  
pogled od  
Starega trga



cerkev Janeza Krstnika, ki je prvotno ležala izven trga, da ga razvojno ni motila. Sedanja stavba je v prezbiteriju in zvoniku gotska iz začetka 15. stol., v triladijski zasnovi pa baročna iz let 1688–90, zgrajena po načrtih graškega stavbarja Jakoba Schmerlauba. Prezbitერიj, katerega notranjščina je izredno lepih razmerij in se odlikuje s slokostjo ter z bogatim kamnoseškim okrasjem deloma figuralnega značaja, pokriva zvezdast obok na konzolnih služnikih s figuralno oblikovanimi konzolami in kapiteli. Enako bogato okrasje najdemo tudi v obeh spodnjih zvonikovich



etažah. Gre za konzole, portale, sedile in posebno nagrobnik Jorga Sweinpecka, salzburško delo iz okoli l. 1450. Zvonik, ki je bil l. 1689 znižan do višine prezbiterija, je bil l. 1718 in 1885 dvignjen do sedanje višine in pokrit z neogotsko streho, zahodni zvonik pa, ki se omenja l. 1674, je bil l. 1788 odstranjen do zvonice, ki rabi sedaj za vežo glavnega vhoda s portalom iz l. 1744. Zakristija z oratorijem je bila prizidana l. 1839, vsa stavba pa obnovljena v letih 1856 do 1895. Cerkev je obdajalo pokopališče z leta 1671 in 1731 obnovljenim karnerjem ter močno obzidje,

9. Ljutomer, pogled na ulične fasade in kapelo sv. Florijana v ozadju.



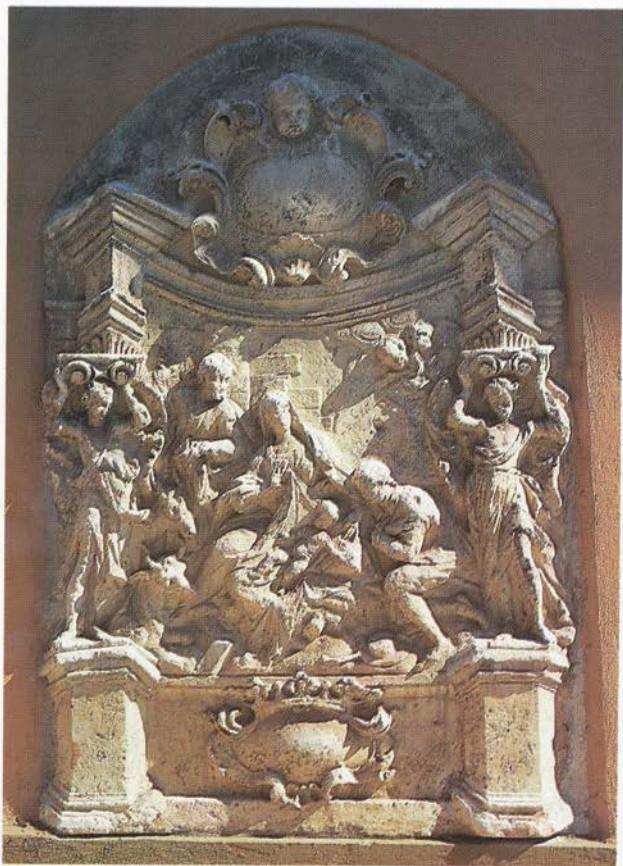
obnovljeno v letih 1735–37, s štirimi bogato oblikovanimi vhodi, od katerih sta ostala le oba vzhodna z vmesno Florjanovo kapelo iz l. 1736. Po prestavitvi pokopališča l. 1787 in 1839 (ohranjenih je še nekaj čednih klasicističnih nagrobnikov) so obzidje deloma podrli, v preostali del pa vzdali tri kamnite baročne reliefe iz leta 1736. Od cerkvene opreme je omeniti glavni oltar iz let 1796–97, ki je



izdelek mariborskega kiparja Jožefa Holzingerja in graškega slikarja Janeza Jandla (obnovila sta ga l. 1856 Beyer in l. 1898 Roman Fekonja), stranska oltarja iz let 1717 in 1737, katerih zadnji hrani Holzingerjeve plastike iz okoli leta 1765, oba pa slike Gradčana Jožefa Tunnerja iz leta 1857 in domačina Romana Fekonje iz let 1898–99, oltar LMB iz leta 1691, Križev oltar iz leta 1741, delo lipniškega

15

11. Ljutomer, baročni nagrobnik pri župni cerkvi z upodobitvijo Rojstva Kristusovega.





kiparja Franca Abrahama Shakharja s sočasnim, vendar poznogotsko učinkujočim korpusom, prižnico iz leta 1736 in nagrobnik Reichardta von Liechtensteina, izdelek italijanskega kiparja Vincenza Cuminija iz leta 1596. Nekdanji pokopališki prostor oblikuje sedaj trg Jakoba Beliča, ki ga obroblyajo stavbe stare mežnarije iz leta 1725 (št. 1), stare šole iz leta 1826, ubožnice za dèkle iz leta 1839 in stare mrtvašnice iz leta 1796. Župnišče onkraj ceste je iz let 1825–26, kaplanija za njim pa iz leta 1876. Župnišče je nadstropno, 7- $\times$  4-osno postbaročno poslopje z vodovrnimi fugami in s pravokotno okvirjenim potlačenoločnim portalom v pritličju ter z okni s policami na konzolah v nadstropju. Stari trg, iz katerega se je razvila mestna naselbina, je postavljen pravokotno na cesto vzhod–zahod, ki se je v prvem delu imenovala Havženka ali Aužgovec (Hausgasse), v drugem pa Frajenga ter bila postopoma vključena v trški organizem. Stari trg je lijakaste oblike in leži na pobočju Vahtarice, vrh katere stoji na mestu

12. Ljutomer,  
spomenik  
Franca  
Miklošiča  
pred farno  
cerkvijo.



nekdanjega stolpa neorenesančna šola iz let 1892–93. Sredi trga stoji Anina kapela iz leta 1756 ter več lip in hrastov. Od stavb, ki obdajajo trg, je zlasti omeniti tisto na št. 2, preprosto klasicistično hišo, št. 10, nadstropno neobaročno stavbo iz leta 1897, in št. 9, historizirajoče predelano nadstropno poslopje z zazidanimi slopastimi arkadami na dvorišču, z oboki v vežah obeh nadstropij, s členjenim, polkrožno sklenjenim kletnim portalom in z dvema kamnito okvirjenima oknoma. Stavba, ki je v sedanji zasnovi iz 1. polovice ali srede 18. stoletja, je bila nekoč v lasti žičkega samostana.

Glavni trg je urbana celota, ki dobro ponazarja videz in obliko naših trških naselbin pred dobrimi sto leti. Obdajajo ga stavbe, ki so uglašene na njegova prostorska razmerja in haptične vrednote. Med njimi so zlasti omembe vredne hiše na številkah 1, 2, 6, 10, 12, 13 in 14. Hiša s št. 1 je iz let 1836–37. Ima sedemosno nadstropno fasado, členjeno s stenskim in sklenjeno z venčnim zidcem

13. Cezanjevci, skupina oltarjev v župni cerkvi





stavba s triosnim rizalitom, členjenim spodaj s toskanskimi, zgoraj z jonskimi pilastri ter sklenjenim s trikotnim, bogato profiliranim čelom z originalno uro v sredini. Potlačenoločni členjeni portal z letnico 1837 je poudarjen z balkonom, ki počiva na dveh toskanskih stebrih in dveh pilastrih ter ga varuje originalna ograja in krasi trški grb. Originalne vratnice imajo držaje v obliki levjih glav. Pravokotna okna v pritličju so zamrežena. Notranjščina je modernizirana. V strešni lini visita zvonova, ob vhodu pa stoji originalna kamnita klop. Sedaj domujejo v njem kulturne ustanove: muzej NOB, delavska univerza in matična knjižnica. Hiša s št. 6 je iz leta 1837. Ima izložbeno pokvarjeno pritličje, toda originalen potlačenoločni členjeni portal. Hiša s št. 10 je petosna nadstropna stavba z medetažnim zidcem, velikim, členjenim, polkrožno sklenjenim portalom in ravnim klasicističnim čelom. Okno v osi fasade obdaja pilastrska arhitektura, povezana s profiliranim lokom. Stavba je iz srede 19. stoletja. Hiša s št. 12 je petosna nadstropna, vendar obnovljena poznoklasicistična stavba z originalnimi vratnicami iz srede 19. stoletja. Hiša s št. 13 je stara posojilnica iz leta 1892, ki stoji na mestu prvotne trške magistratne stavbe. Hiša s št. 14. je iz leta 1830. Je petosna nadstropna stavba s potlačenoločnim portalom, z originalnimi vratnicami in podokenskimi polji, okrašenimi s polkrogi in gorečimi srci v sredini. Sredi trga stoji Marijino znamenje s kipi Roka, Sebastijana in Brezmadežne, katerega plastike so baročne iz leta 1729, bogato profilirani stebri podstavek in spomenikov temeljnik s poudarjenimi ogali in pravokotnimi polji pa je iz leta 1854.

Po mestu je še precej klasicističnih in historizirajočih hiš iz 19. stoletja, ki jih je vredno omeniti. V Vrazovi ulici 1 stoji veliko neorenesančno poslopje iz leta 1893, na številki 4 je visokopritlična klasicistična stavba z lopo na dveh parih toskanskih stebrov, s trikotnim čelom, z rustiko in s po dvema polstebroma ob ogalih ter s profiliranim venčnim zidcem in štirilistno okrašenimi polji pod okni. Stavba je iz 3. četrtine 19. stoletja. Na Mestnem bregu 2 stoji nadstropna 5- $\times$  3-osna stavba, ki je proizvod dveh gradbenih faz. Portal je členjen in polkrožno sklenjen. Vežo pokriva banjasti obok, večino ostalih pritličnih



15. Ljutomer,  
rotovž, vhodni  
portal

prostorov pa križni. V nadstropju je v veži in eni od sob ohranjen profilirani tramasti strop. Okna so deloma še baročno zamrežena; na dvoriščni strani imajo ušesaste maltaste okvire, okrašene z volutami in s košaricami. Fasado sklepa konkavni venčni zidec. Klet pokrivajo banjasti oboki. Stavba, ki je prvotno rabila za fevdalno lovsko postojanko, je bila po sredi 18. stoletja dvignjena za nadstropje, v pritličju obokana in v celoti barokizirana. Na Miklošičevem trgu pred pokopališkima portaloma in vmesno Florjanovo kapelo stoji spomenik Franca Miklošiča, leta 1952 obnovljeno delo ljubljanskega kiparja Alojza Vodnika iz leta 1926, narejen po vzoru kipa Hansa Scherpeja iz arkad dunajske univerze iz leta 1897. Od hiš na trgu stoji hiša s št. 4 iz okoli leta 1885 na mestu doma, v katerem sta svojo mladost preživela Fran in Ivan Miklošič. V Kerenčičevi ulici na št. 2 stoji dvonadstropnica neorenesančnega videza, vendar z zasnovo iz leta 1858. Hiša v Ulici Jožka Berdena 2 je obnovljena postklasicistična stavba s pravokotnim portalom, z železnimi vratnicami in s kvalitetnim stopniščnim kovanjem. V Ulici Cirila Jureša stoji na številki 1 hiša iz leta 1858, ki pa je popolnoma prezidana. Hiša na številki 2 ima kapasto obokano vežo, klasicistično stopnišče, sočasno balkonsko ograjo in usločeni portal z železnimi vratnicami, kar jo datira v 2. četrtino 19. stoletja. Na Ormoški 2 stoji hiša iz leta 1831, ki ima nadstropno historično fasado, členjeni portal z originalnimi vratnicami, ogalni pomol, kapasto obokano vežo in leseni dvoriščni balkon. Hiša na št. 3–5 je pritlična stavba z okni v maltastih usločenih okvirih, toda z dvoriščnim členjenim portalom iz leta 1813 in z originalnimi vratnicami. V Prešernovi ulici na št. 1 stoji obnovljena klasicistična stavba z zazidanim pravokotnim portalom in z originalnimi okenskimi mrežami. Hiša na št. 2 je iz leta 1852, ima usločeni členjeni portal in rusticirano fasado. Hiša na št. 14 je historicistično obnovljena poznoklasicistična stavba. Hiša na št. 20 je iz leta 1858, a je popolnoma predelana, vendarle še hrani originalni portal. V prednici sedanje historizirajoče hiše na št. 5 je bil doma naš znani pedagog Henrik Schreiner (1850–1920), nasproti stare pošte pa je stal trški špital, pozneje občinska ubožnica, ki ga je ustanovil leta 1674 Jurij Muzovič. Ob Kolodvorski



16. Podgradje,  
Dolnji grad,  
zadnja fasada.

cesti stoji blizu Agroservisa zidano slopasto znamenje običajnega koncepta iz 18. stoletja.

Seršenov log je zaščiten kot impresivna skupina hrastov in kot spomin na veliki slovenski tabor dne 9. avgusta 1868, kateremu v čast je SZDL Pomurja postavila leta 1958 slopasti spomenik s posvetilom. Na Prešernovi cesti stoji 5 m visok spomenik v obliki Triglava, posvečen padlim za svobodo. Na Miklošičevem trgu je vzdana plošča, posvečena Jakobu Babiču, prvemu sekretarju OF, ki je bil ustreljen dne 16. oktobra 1941. Na Glavnem trgu stoji spomenik v spomin na Cirila Jureša, ki so ga na bližnjem kostanju obesili dne 3. februarja 1945. Na istem trgu je vzdana plošča v spomin na Alojza Mavriča, ki je padel leta 1935 v boju za viničarske pravice. Na pokopališču stoji spomenik borcev in talcev iz Ljutomera in okolice, ki je bil izdelan leta 1961 po načrtih Julija Renka iz Ljubljane.

Na bližnjem Dolnjem gradu stoji opečna nadstropna gosposka hiša s klasicistično fasado, zgrajena v letih 1859–1860 na mestu razvalin starega ljutomerskega gradu. Ta salzburški grad se prvič neposredno omenja leta 1242, posredno pa leta 1249, a je že na začetku 14. stoletja postal last deleželnega kneza. Najprej so na gradu živeli gospodje Ljutomerski, od leta 1328 razni zajemniki in zastavniki, od leta 1415 Schweinbecki, po letu 1540 pa so si sledile razne, predvsem hrvatske plemiške družine (Alapiči, Draškoviči), dokler si ga niso med leti 1686–1719 postopoma pridobili lastniki Braneka Maurerji baroni Mauerburgi. Ker so ti in njihovi nasledniki živeli na svojem gradu, je Dolnji grad, pogosto imenovan tudi Gornji Ljutomer, začel propadati in se že v teku 18. stoletja spremenil v razvalino, katere zadnje sledove so odstranili sredi 19. stoletja. Veduti iz let 1603 in 1681 nam kažeta dvonadstropno stavbo, ki je v teku 17. stoletja zgubila svoje utrdbene sestavine, stolp in medzidje s stolpičema. Na severnem vznožju Dolnjega gradu stoji v vasi Podgradje podružna cerkev sv. Ane. Cerkev se sicer omenja že leta 1545, vendar je v sedanji stavbi iz leta 1736, ko so jo popolnoma obnovili, obokali in prekrili. Leta 1746 je dobila vse tri oltarje, ki so izdelki lipniškega kiparja Franca Abrahama Schakharja. Zvonik je prizidek iz leta





17. Podgradje,  
Dolnji grad  
sprednja  
fasada.

1932. V Lipovčevo hišo je vzdana plošča v spomin na padlega partizana Ignaca Koprivca.

Iz Ljutomera vodijo radialno ceste v njegovo bližnjo in daljno okolico, ki vabi obiskovalca s svojimi pokrajinskimi lepotami, etnološkimi zanimivostmi in kulturnospomeniški vrednotami. Nič veličastnega ni v njihovi pojavnosti, pa vendar so polne drobnih dragocenosti, ki se povezujejo z vedutami širokih panoram v izjemna doživetja tega ozemlja, njegovih žitnih polj, sadnih nasadov in vinorodnih goric. Prva pot vodi v Ščavniško dolino z vasmi Branoslavci, Bučkovci, Cezanjevci, druga v Ljutomerske gorice z Gresovščakom in Jeruzalemom, tretja po Murskem polju, kjer so ogleda vredni Cven, Križevci, Lukavci, Razkrižje in Veržej, stari trg na nekdanji obali Mure, ki živi od spominov na svojo pomembno preteklost. Od njih si bomo ogledali najprej pomembnejše, nato pa še druge, manj pomembne, a zato mnogo številnejše, ki šele dajejo pokrajini specifično spomeniško veljavo.

**BRANOSLAVCI.** Branek se kot strelski dvorec sicer omenja že konec 13. stoletja, kot grad pa se pojavi šele v 16. stoletju, ko so ga imeli v lasti Braneški. Tem so leta 1612 sledili Mailgräberji, leta 1664 Maurerji in leta 1732/46 Codroipo, ki so ga imeli do leta 1903. Mailgräberji in Maurerji so zgradili nov, velik grad, ki je ob koncu 17. stoletja obsegal močan stolp in tri dvonadstropne trakte, obdane z obzidjem in ogalnimi bastijami. Leta 1693 je pogorel, leta 1703 so ga poškodovali Kruci, nakar je zgubil stolp, pridobil pa v teku 18. stoletja nove prostore, tako da je bil grad v 1. polovici 19. stoletja dvonadstropen s 65 sobami, z gledališčem in s kapelo, razporejen okoli pravokotnega notranjega dvorišča. Zemeljski plaz je leta 1870 uničil vzhodno polovico gradu, tako da je v njem ostalo uporabnih samo še 12 sob s kapelo. Po požaru na Silvestrovo leta 1925 so odstranili še zahodno polovico gradu, tako da je ostal le še do visokega pritličja znižani severni trakt z ostanki južnega. Zidava je opečna, kleti so obokane, pritlični prostori pa ravno stropani. Ohranjenih je še nekaj strelnih lin in kamnito okvirjena okna z bogatimi baročnimi mrežami. Na gradu je delovalo od leta 1719 dalje deželno sodišče. Ostanki gradu so boren spomin na pomembno preteklost zahodnega obronka



18.  
Branoslavci,  
kapelica  
pred vasjo.

Kamenščaka, ki se je začela v dobi strelskih dvorcev ter dosegla svoj višek v 18. in 1. pol 19. stoletja. Zahodno od gradu stoji bliže cesti grajski marof, nadstropno opečno poslopje z železnimi klasicističnimi vratnicami.

**BUČKOVCI.** So razložena vas, ki oblikuje okoli cerkve pravilneje razporejeno naselitveno jedro. Župna cerkev sv. Trojice pri Mali Nedelji, ki se omenja že leta 1441, je bila med leti 1521–1547 obnovljena in povečana. Takrat je cerkev dobila k starejši južni ladji zvonik, prezbiterij in severno ladjo, obe ladji pa svoja sedanja rebrasta oboka. Vendar so prezbiterij že na začetku 17. stoletja zamenjali s sedanjim (z grobnico) in prizidali nadstropno zakristijo. Od oprave je glavni oltar iz leta 1862, od stranskih pa južni iz konca 17. stoletja. Prižnica je delo Franca Abrahama Schakharja iz leta 1743, križev pot pa Heriberta Lampla iz leta 1845. Zvon je iz leta 1509. Južni ladijski portal iz leta 1547 je eden zgodnejših renesančnih kamnoseških izdelkov pri nas. Cerkev je nekoč obdajal močan tabor, ki pa so ga skupaj z Anino kapelo podrli ob koncu 18. stoletja. Pri cerkvi stoji spomenik Antona Kremplja (1790–1844) iz leta 1895, pri šoli pa spomenik dr. Radoslava Razlaga (1826–1880) iz leta 1926. Župnišče je iz let 1789 in 1833, sedanja šola pa iz leta 1872. V vasi in okolici je več kapel, med njimi je zanimivejša le trikotna iz 1. polovice 19. stoletja. Pri osnovni šoli in pod pokopališčem stojita spomenika NOB.

**CEZANJEVCI.** Naselbina predstavlja kombinacijo obcestne in gručaste vasi ter se prvič omenja leta 1319 kot Zesan. Mnoge izkopenine govore za domnevo, da je v njeni bližini obstajala manjša rimska naselbina. Župna cerkev sv. Roka in Sebastijana je bila zgrajena na mestu napol lesene kapele iz leta 1645 po načrtih graškega arhitekta Hansa Pozza v letih 1675–76, medtem ko je bil zvonik prizidan leta 1679. Od oprave je glavni oltar iz okoli leta 1680 ter hrani sliko znamenitega graškega slikarja Hansa Adama Weissenkircherja iz leta 1682, desni stranski oltar je izjemno delo neznanega avtorja iz okoli leta 1700 s sliko Antona Dovetscherja iz leta 1782, levi stranski oltar in oltar Frančiška Asiškega sta kvalitetni deli iz začetka 18. stoletja, prižnica, ki se odlikuje po svoji kompoziciji, pa je iz okoli leta 1720. Cerkev je bila

obnavljana v letih 1763 in 1904. Nekoliko izven vasi stoji Ribičev mlin, ki je važen kot etnografsko-tehnični spomenik in kot spomenik NOB, saj je bilo dne 25. aprila 1944 pri njem ustreljenih 25 talcev. Na hiši Ivana Ribiča in na gasilskem domu sta vzdani spominski plošči z imeni padlih borcev za svobodo. Bližnje trikotno znamenje je iz okoli leta 1800.

*CVEN.* Na trikotnem vaškem prostoru, obdanem s hišami običajnega panonskega tipa, stoji neogotska Jožefova kapela iz leta 1867. Na bližnjem Kastelišču je stal od 14. stoletja dalje manjši gradič Wyen, Zwien, iz katerega imena je nastalo krajevno Cven. Napol zidani gradič je s treh strani obtekal Murica, s četrte pa ščitil vodni jarek. Do srede 17. stoletja je bil v lasti ljutomerskih graščakov, nato raznih lastnikov, dokler ga niso leta 1704 uničili

19.  
Cezanjevci,  
pogled  
na vas



Kruci. Njegovo gradišče je še vedno dobro ohranjeno. Gre za ovalen prostor, obdan z vodnim jarkom in zemeljskim nasipom. Na Vaupotičevi hiši je vzdana plošča v spomin na sestanek prvih organizatorjev NOB v Prlekiji pod vodstvom Jakoba Babiča dne 1. junija 1941. Plošča na gasilskem domu spominja na 11 padlih borcev in talcev domačinov.

**GRESOVŠČAK.** V zaselku stoji velika zidanica admontskega samostana, imenovana Abtov zid ali popularneje Železne dveri, kar spominja na bližnji madžarski mejni prehod. Pristavo je dal postaviti opat Lenart Ofner po letu 1751. Nadstropna stavba v tlorisni obliki črke L značilno obvladuje svojo okolico. Je opečne zidave, okenške in vratne obrobe pa so večinoma kamnite. Kleti so obokane, ostali prostori pa večinoma ravno stropani.

20.  
Cezanjevci,  
notranjost  
župne cerkve  
sv. Roka in  
Sebastjana.





21.  
Cezanjevci,  
župna cerkev  
glavni oltar.

Stavba je lep primer baročne vinske pristave, katere kapela pa je popolnoma predelana. Njeno prednico nam kaže že Vischer ob koncu 17. stoletja. Šlo je za nadstropno manjšo stavbo s stolpastim sklepom.

**JERUZALEM.** V zaselku stoji podružnica miklavške župnije, posvečena ŽMB Jeruzalemski. Cerkev odlikuje razgledna lega pa tudi kvalitetna arhitektura in oprava. Zgrajena je bila leta 1652 v prezbiterijevem, okoli leta 1678 v ladijskem in okoli leta 1700 v zvonikovem delu. Je tipična zgodnjebaročna stavba s pravokotnim prezbiterijem ter precej višjo in širšo ladjo. Ob severno stran ladje je prislonjena Anina kapela iz četrte 18. stoletja, v kot med ladjo in prezbiterij pa postavljen zvonik. Od oprave je glavni oltar s sliko ŽMB Jeruzalemske iz leta 1652, obhodna loka in tabernakelj pa iz srede 18. stoletja. Pendantna stranska oltarja in prižnica so iz srede 18.

22. Cven,  
Kastelišče,  
ostanki  
okopov.







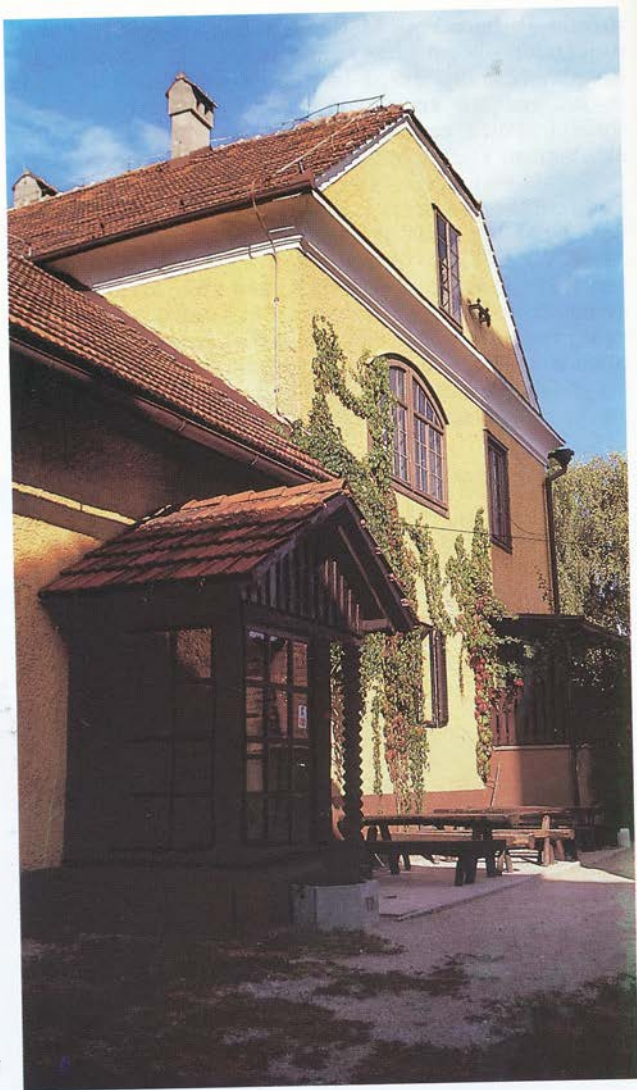
23. Cven,  
neogotska  
kapela sv.  
Jožefa.

stoletja. Prižnico krasí Marijina slika iz leta 1678. V kapeli stoji izredno bogat oltar s sliko sv. Ane iz 2. četrtine 18. stoletja. Notranjščino dobro dopolnjuje tudi vsa ostala oprava, medtem ko je zvon iz Dornave in iz začetka 16. stoletja. Poleg cerkve je znani arboretum z mnogimi eksotami in Fischerauerjeva grasčina, ki je pogorela leta 1907, bila obnovljena in rabi sedaj gostinskim namenom. Pod Jeruzalemom leži t.i. Babji klanec, kjer so po tradiciji domačinke leta 1664 ugnale neko turško četo.

*KRIŽEVCI* so gručasta vas s središčem pri župni cerkvi sv. Križa, ki se omenja že leta 1265, ko je vas štela komaj 12 kmetij. Prvotna cerkev, ki so jo zgradili šentpavelski benediktinci, je bila romanska, druga, ki je nastala okoli leta 1400, je bila gotska, sedanja pa je iz let 1891–92, ko je bila na mestu stare ladje zgrajena nova triladijska stavba neogotskega videza. Od prejšnje cerkve je še

24. Pokrajina  
pred  
Jeruzalemom.

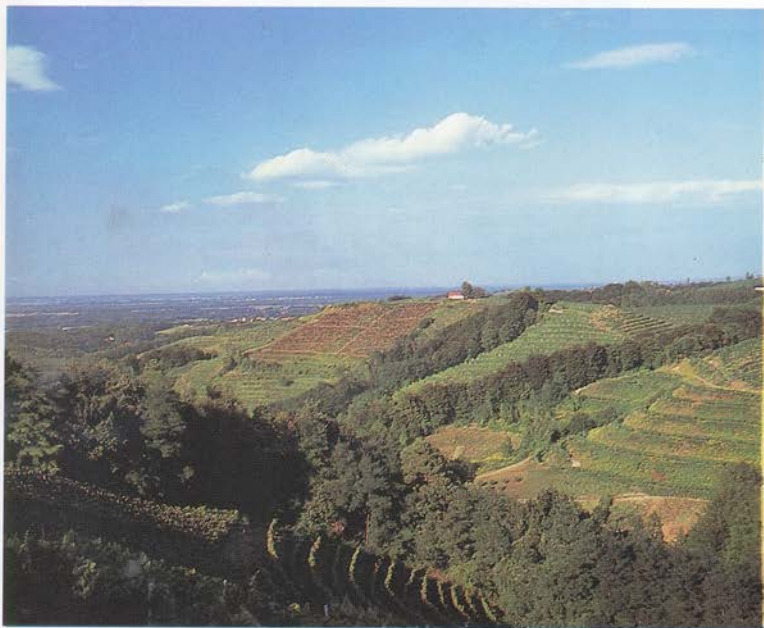




25. Jeruzalem,  
Fischer-  
auerjeva  
graščina.

ohranjen prezbiterij iz okoli leta 1400 in gotiziran renesančni zvonik iz leta 1602, ki ga pokriva korenasta streha. Oprava je neogotska, izdelana po načrtih grških arhitektov Hansa Pascherja in Roberta Mikowicza, razen originalnega poznogotskega marmornega krstilnika. Freske so od Jakoba Brolla iz leta 1898. Poleg cerkve stoji Anina kapela iz 1. polovice 16. stoletja, prvič omenjena leta 1582, obnovljena pa leta 1830 in 1964, ki jo pokrivata križnorebrasta oboka in krasijo dekorativnofiguralne stenske slike iz leta 1829. Okoli cerkve so ohranjeni ostanki pravokotnega pokopališkega obzidja. Župnišče je iz 1. polovice 19. stoletja. Pred cerkvijo stoji kamnit kip Janeza Nepomuka, ki je kvalitetno delo iz začetka 19. stoletja. Sedanje pokopališče leži na predzgodovinskem okopu ter je polno keramičnih najdb iz obdobja kulture žarnih grobišč. Stebrasto kužno znamenje je iz leta 1609. Šola se v Križevcih

26. Jeruzalem, pogled od cerkve na Slovenske gorice.





27. Križevci,  
župna cerkev  
sv. Križa.

omenja že leta 1691, vendar je v sedanji stavbi iz leta 1963. Pred zadržnim domom stoji oglat steber v spomin padlih za svobodo, na pokopališču pa je grobišče 9 borcev in talcev.

*LUKAVCI* so gručasta vas, katere strelski dvorec se omenja že leta 1285. Ob koncu 13. stoletja se pojavijo vitezi Lukavci, ki se omenjajo še leta 1429. V 18. stoletju so gradič imeli Kacijanarji, po letu 1808 pa Schenkli. To je manjša nadstropna graščina z rombastimi ogalnimi stolpiči, bogatim venčnim zidcem in piramidasto streho. V simetralni stavbe je spredaj predzidan stolpič z glavnim vhodom, zadaj pa pomol, ki je bil v povojnem času dvignjen nad venčni zidec. Pritlična okna so opremljena z baročnimi, nadstropna pa z novejšimi mrežami. Pritlični prostori so obokani, nadstropni pa ravno kriti. Graščina je v zasnovi iz 17. stoletja. V sedanji obliki je iz 1. polovice

28. Križevci,  
kapela sv.  
Ane.





29. Križevci,  
župna cerkev  
sv. Križa,  
desni stranski  
oltar.

18. stoletja, a je bila po letu 1848, ko je bila poškodovana v kmečkih nemirih, obnovljena v klasicističnem slogu. Gradič obdaja park z več eksotami.

*RAZKRIŽJE* je vas, ki je sestavljena iz gručastega in obcestnega dela. Župna cerkev, posvečena Janezu Nepomuku, je enotne poznobaročne zidave iz let 1778–1784, medtem ko je zvonik mlajši, vendar še iz 18. stoletja. Cerkev se odlikuje po svojem dvoranskem konceptu, ki ga spremljajo plitve ovalne kapele in sklepa prezbiterij, pokrit z laternasto odprto kupolo. Enovito notranjščino dobro dopolnjuje poznobaročna oprava (štirje oltarji in prižnica) ter oprema, med katero je opozoriti na indijski, s školjkovino okrašen križ iz 16. stoletja, ki je prišel sem čez Madrid, Amsterdam in Dunaj leta 1783. Pred cerkvijo je velika obokana podzemeljska vinska klet, ki jo je dal leta 1784 zgraditi grof Altheim. Na cestnem križišču stoji kamnit križ iz leta 1860. Na hiši krajevne skupnosti je vzdana plošča v spomin padlih, med njimi ing. Jožeta Hedžeta, ki je bil ubit dne 29. januarja 1945 v razkriški jami.

*VERŽEJ.* Kraj z antično naselitveno tradicijo je spadal prvotno k insuli Luotenwerde, ki je prešla na začetku 13. stoletja iz madžarskih v deželnoknežje roke ter jo je leta 1242 dobil vojvoda Friderik Bojeviti v fevd od salzburške nadškofije. Naselje se je razvilo na desnem bregu Mure in zaradi važne obmejne lege blizu rečnega prehoda že leta 1342 postalo trg ter dobilo radgonske pravice in privilegije. Ker je leta 1353 požar uničil kraj, so bile te pravice obnovljene v letih 1354 in 1360. Trški privilegiji so bili potrjevani do leta 1848, ko so nehali veljati. Trg je bil vedno važen kot skladišče za vojne potrebščine in sol, ki so jo dovažali po Muri in jo od tod razpošiljali po vsej širni okolici. Zato je bilo tu večje pristanišče in sedež deželne mitnine, ki je imela izpostavi v Moti pri Hrastju in Moti pri Cvenu. Leta 1413 je trg dobil pravico do tedenskega tržnega dneva ob sredah, leta 1521 do dveh in pozneje do štirih letnih sejmov, ki so bili zadnjič potrjeni leta 1846. Kot obmejni kraj je bil Veržej mnogokrat žrtev obmejnih bojev, posebno v letih 1520, 1530, 1605, 1685 in 1703–04. Zato je nastalo v času turške ofenzive v Podonavje v njem uskoško vojvodstvo, ki je



brnilo mejo med leti 1552 in 1605 ter 1626 in se nastanilo v gradiču blizu sedanje železniške postaje; tega so Turki l. 1605 uničili, a se še pozna sled njegovega obrambnega jarka. Hude povodnji l. 1573 in 1605 so povzročile delno preselitev trga stran od rečnega brega. Trg je pogorel večkrat v 17. in 18. stoletju. Bil je deželnoknežjega izvora, vendar vsaj od l. 1632 v sestavi gospostva Špilje/Lukavci. Da je bil znaten kraj, dokazuje število njegovih hiš in prebivalcev. Leta 1445 je štel 55 domov, l. 1697 89 trških in 8 kajžarskih hiš, l. 1754 69 hiš in 7 koč, l. 1820 91 hiš in 543 prebivalcev, l. 1869 109 hiš in 641 prebivalcev, l. 1910 111 hiš in 584 prebivalcev, leta 1971 pa 175 hiš in 766 prebivalcev. V 19. stoletju je slovel po proizvodnji žitaric in vzreji plemenskih konj. V njem sta delovala carinski in solni urad. Trgovino so pospeševali trije, pozneje štirje letni sejmi ter cestni promet in brod čez Muro. Župna cerkev sv. Mihaela, ki se omenja l. 1545

30. Veržej,  
župna cerkev  
sv. Mihaela.



kot križevska podružnica, je šele l. 1768 postala sedež lokacije in l. 1863 župnije. Stala je v severnem delu trga bliže Muri. Ko je bila l. 1605 uničena, so jo prestavili na sedanjo lokacijo, kjer je bila l. 1618 posvečena. Bila je lesena in z ilovnatim tlakom, šele v letih 1723–26 jo je zamenjala sedanja zidana baročna stavba.

Trg je nastal na križišču cest Radgona–Stara Nova vas–Mota–Razkrižje in Ljutomer–Šalinci–Dokležovje. Franciscejska katastrska karta iz okoli l. 1825 nam nazorno kaže stičišče cestnih tras z Ljutomerskega polja na lijakastem tržnem prostoru, ki jih usmerja čez Muro v Dokležovje. Medtem ko se ceste iz Razkrižja, Šalincev in Križevcev spajajo na jugovzhodnem koncu trga, priteka cesta iz Stare Nove vasi s severozahoda ter se lijakasto razširjena srečuje z že omenjenimi na ustju lijakastega tržnega prostora, ki je postavljen pravokotno nanje ter predstavlja jedro trške naselbine. Vse tri tranzitne ceste delijo trško zasnovano na

31. Veržej.  
okolica Župne  
cerkve.





32. Veržej,  
spomenik  
skladatelja  
Slavka  
Osterca.

tri enote, katerih južno sestavlja pravilna, vrstna, vendar neskljenjena pozidana parcelacija, ki kaže s svojo ritmiko na kolonizacijski izvor, vzhodno vrstna, a manj urejena parcelacija z obodno gospodarsko ulico, severozahodno, največjo, pa enaka, vendar razčlenjena parcelacija s prepletom ulic ter z velikim, pozneje napol zazidanim, parcelno neurejenim zemljiščem v ozadju. V trgu ni sklenjene pozidave, saj so mnoge ključaste hiše čeloma postavljene na ulice. To daje trgu še danes napol vaški videz. Hiše v trškem jedru stoje tako blizu skupaj, da so se med njimi oblikovali le gospodarski prehodi, hiše izven njega pa toliko narazen, da so se mednje pogosto vrinila gospodarska poslopja. Med večinoma preprostimi postklasicističnimi in historicističnimi hišami prevladujejo tipska kmečka poslopja, ki so tu in tam še lesena in krita s slamo. Med

33. Mura.





34. Veržej, trški motiv.

njimi je posebej omeniti šolo iz l. 1837 in Marijin steber na trgu iz l. 1815. Cerkev se je namestila na južni strani srpastega spoja južnega in vzhodnega tržnega prostora ter zasedla prostor dveh parcel. Talni sestav naselbine dokazuje:

- da se je najprej trško organizirala ob lijakastem tržnem prostoru, postavljenem pravokotno na tranzitno cesto Stara Nova vas-Razkrižje in Ljutomer,

- da sta cestni trasi Križevci-Veržej in Krapje-Ljutomer mlajši od drugih,

- da je pozidava južne naselbinske enote, ki obsega tudi cerkev, posledica preselitve od Mure ogroženega in požganega severozahodnega dela trga na njegov južni rob, kar se je zgodilo po l. 1605, in

- da je prav na tem parcelno neurejenem, pozneje napol pozidanem prostoru iskati lokacijo vaškega prednika, ki ga je trška naselbina pozneje z obzidavo tranzitnih cest z južne in vzhodne strani srpasto oklenila.

Med trškim stavbnim fondom je poleg baročne župne cerkve iz let 1723-26, župnišča iz let 1821 in 1883 ter klasicistične stare šole iz l. 1837 omeniti še nekatere trške hiše (št. 16, 24, 32 in 36) in bivše salezijansko Marijanišče, veliko dvonadstropno neorenesančno poslopje iz let 1911-13, okrašeno s secesionističnimi ornamentalnimi motivi. Zasnoval ga je salezijanski provincial Emanuel Manasser in graški arh. Julij Jandl, zgradil pa ljutomerski stavbenik Anton Jandl.

Veržej je znan tudi kot važna arheološka postojanka. Tu so bile najdene predzgodovinske žare, ilirska naselbina, antične stavbe in staroslovansko grobišče. Zelo verjetno je bil prav tu prehod rimske stranske ceste iz Ptuja v Porabje čez Muro. Na osnovni šoli je v zidana spominska plošča NOB, na trgu pa stojita spomenika domačinov Frana Kovačiča (1867-1939), pomembnega kulturnega in znanstvenega delavca, iz leta 1967 (avtor Gabrijel Kolbič) in Slavka Osterca (1895-1941), skladatelja, iz leta 1963 (avtor Marjan Keršič). V bližini trga se razprostirajo znamenite narcisne poljane.

**BOLEHNEČICE.** V vasi je več poznoklasicističnih stavb iz 2. polovice 19. stoletja, od katerih nekatere oblikujejo vhodne lope na dveh strebrih s trikotnimi čeli

in vhodnimi stopnišči, ena pa celo nekak portik s štirimi toskanskimi stebri, trikotnim čelom in z balustradno ograjo. Pravokotni portali so bogato okrašeni s cvetno in vitičasto ornamentiko. Našteti gradbeni elementi niso značilni samo za to vas, ampak za ves predel in so gotovo izdelki neke domače delavnice. V vasi se med leti 1430 in 1460 omenjata dvor in stolp.

*BUČEČOVCI.* Na križišču cest v Radgono in Videm stoji kamnito stebrasto Jožefovo znamenje iz leta 1898, obnovljeno leta 1921.

*GAJŠEVCI.* V gozdu zahodno od vasi je stal obrambni stolp ali gradič Goličan, ki se omenja med leti 1453 in 1469 in katerega okopi so še vidni.

*GODEMARCI.* V bližnjem Brunovščaku stoji kužno znamenje iz leta 1682.

*HRASTJE.* Kapela iz leta 1859 hrani baročni, a preslikan kip Janeza Nepomuka iz srede 18. stoletja.

*ILJAŠEVCI.* Ob cesti stoji Marijino znamenje iz aflenškega apnenca, ki so ga postavili leta 1819, obnovili pa leta 1881. Kvalitetno znamenje sestoji iz visokega, kamnoseško okrašene in poslikanega podstavka, bogato profiliranega zidca, figuralno okrašene sropa, zidca z letnico 1871 in prosto stoječega kipa Brezmadežne. Na polju vzhodno od vasi stoji kip Frančiška Ksaverija iz leta 1899, postavljen v spomin na smrtno nesrečo. Poleg vasi so ohranjene antične gomile. V vasi pa se leta 1413 in 1441 omenja dvor.

*KLJUČAROVCI.* Kapela trikotnega tlorisa stoji na križišču cest, vodečih v Ljutomer, Radgono, Ptuj in Lukavce. Njena poslikava je sicer mlajša, vendar je kapela še iz 18. stoletja. Slopasto znamenje s kipom Frančiška Asiškega iz leta 1882 je ljudskega značaja. V vasi je več hiš z bogato ornamentiranimi kamnitimi pravokotnimi portali.

*MORAVCI.* Kapelica iz 19. stoletja spominja na kolero v teh krajih v času francoskih vojn.

*MOTA.* Hiša nasproti neogotske Florijanove kapele iz leta 1859 ima lepo poznoklasicistično fasado iz leta 1866 s triosnim osrednjim rizalitom, rustičnimi lizenami, podokenskimi polji in kamnoseško bogatim pravokotnim portalom. Pri Šmодиševem mlinu stoji spomenik v spomin na

21 talcev, pobitih dne 2. aprila 1945.

**MURSKI VRH.** V zaselku na meji z radgonsko občino stoji znamenje s trikrat stopnjevanim toskanskim stebrom in kamnitim Marijinim kipom. Na grbu ob kipu je napis: 16 Andre e Sigmundt Gpili 71. Grb predstavlja v štirih poljih diagonalno postavljeni čebeli in podolžna pravokotnika. Na kvadratni plošči pod stebrom je napis: Renoviert 1842, 1892. Znamenje odlikuje lepa pokrajinska lega.

**NORŠINCI.** Pred vasjo stoji ob cesti proti Radgoni na visoki bazi in toskanskem stebri kip Janeza Nepomuka z letnicama 1821 in 1877. Kip povprečne kvalitete je iz oseškega peščenca. V vasi je v 13. stoletju stal strelski dvorec, od leta 1425 pa se omenja stolp, pozneje dvor, ki so ga v 17. stoletju imeli Mailgräberji in ga združili z Branekom. Pozneje je rabil za pristavo radgonske gospodščine, sedaj je v kmečkih rokah.

**NUNSKA GRABA.** Po tradiciji so v nekdanji Kodolicevi zidanci nekoč prebivale nune, zato se kraj imenuje Nunska graba. Tukajšnji strelski dvorec se omenja leta 1317.

**PRECETINCI.** Po tradiciji je stal na bližnjem Gradšču grad, ki bi naj propadel v 2. polovici 15. stoletja. V arhitektonsko nepomembni vaški kapeli je ohranjena napisna plošča z zanimivim slovenskim napisom iz srede 19. stoletja, ki govori o nastanku kapele.

**RADOMERŠČAK.** Tu stoji rojstna hiša našega vodilnega slavista Franca Miklošiča (1813–1891), ki je ustvaril primerjalno slovnico slovanskih jezikov. Spominsko ploščo iz leta 1927 je oskrbel takratni lastnik hiše Marko Vavpotič na svoje stroške.

**SITAROVCI.** Velika roženvenška kapela s predzidanim zvonikom je postbaročna stavba iz let 1854–56, ki jo pokriva dvojni kapasti obok in krasita spominski plošči, ki govorita o njenem ustanovitelju kmetu Martinu Puclju in drugih dobrotnikih.

**STARA CESTA.** Blizu hiše št. 60 stoji na bogato profiliranem podstavku kip sv. Petra kot papeža. Kip je narejen iz aflenškega apnenca in v naravni velikosti. Na podstavku je nečitljiv napis in letnica 1782. Plastika je zelo kvalitetno delo, izdelano po naročilu braneških lastnikov.



*STARA NOVA VAS.* Stebrasto znamenje z bičanim Jezusom na vrhu je bilo postavljeno leta 1896, obnovljeno pa v letih 1921 in 1946. Marijin kip v kapeli je delo Jožefa Kleina iz Radgone, z letnico 1850. V vasi se leta 1443 omenja obrambni stolp, leta 1542 pa dvor.

*STROČJA VAS.* Namesto starega trikotnega kužnega znamenja iz 18. stoletja so leta 1866 zgradili neogotsko kapelo. Vas, ki je dobila ime po strelskem dvorcu ali celo več dvorcih (Strelčja vas-Schützendorf), je leta 1874 skoraj v celoti pogorela, zato ne premore starejših hiš.

*ŠAFARSKO.* Ob sotočju Mure in Murice je stal do leta 1917 t.i. kaštel, ki so ga po tradiciji zgradili celjski grofje, ob koncu 18. stoletja pa je bil v posesti Josipa Köröstura, darovalca indijskega križa cerkvi v Razkrižju. Leta 1917 so ostanke kaštela in s slamo kritega gospodarskega poslopja podrli ter kot gradbeni material razprodali. V kraju hranijo ploščo NOB.

*ŠALINCI.* V vasi je trikotna kapela z velikimi nišami iz 1. polovice 19. stoletja.

*VUČJA VAS.* Izven kraja med njivami stoji baročni kip sv. Roka v nadnaravni velikosti, postavljen v spomin na kugo leta 1681. V neogotski kapeli iz leta 1876 je baročni kip Ecce homo, na ogalu hiše št. 40 iz leta 1885 pa v niši baročni kip sv. Boštjana.

Na koncu smo z bežnim opisom najzanimivejših kulturnih spomenikov ljutomerskega ozemlja, ki predstavlja osrčje Prlekije. To ozemlje, ki je dolga stoletja prenašalo bremena bližnje meje, polne bojnega nemira in življenjske negotovosti, je našlo v svojih tleh dovolj moči, da je izoblikovalo pokrajino in ljudi takšne, kot jih je potrebovalo, moraino in čustveno močne, da so lahko s svojim družabno uglašnim življenjem prenašali usodo, ki jim jo je zgodovina namenjala. Ker pa je zgodovinsko dogajanje sinteza različnih človeških dejanj, ga je tudi opisano ozemlje v taki obliki doživljalo. Izražalo se je kot splet občasnih vojnih in socialnih pretresov, stalnih fevdalnih krivic in skromnega kmečkega življenjskega vsakdana, ki so ga osmišljevale drobne življenjske radosti, praznična razpoloženja in umetnostna doživetja. Toda medtem ko so razpoložensko podčrtana doživetja utonila v pozabo časa, so se priče umetnostnih soočanj ohranile v obliki

likovnih spomenikov, ki so zrastle iz domače zemlje in so zato dragocene priče njene kulturne zmogljivosti. Ta je bila vedno srednjeevropsko uglašena. To dokazujejo ohranjeni spomeniki iz vseh stilnih obdobjih od gotike dalje, čeprav se je v konceptu ravninskih vasi in tipu hiš uveljavil že zgodaj panonski melos, ki ga meja na Muri ni močnejše ovirala. Značilne za to pokrajino so mnoge vaške kapele, kapelice in znamenja, ki so nastajala ob raznih dogodkih in so postala nepogrešljiv sestavni del njenega kulturnospomeniškega inventarja. Čeprav so bolj etnografsko kot kulturnozgodovinsko zanimive, so vendar upoštevanja vredne spremljevalke ostalih umetnostnih spomenikov, saj topografsko dopolnjujejo podobo prleške kulturne pokrajine in k pričam njenih likovnih prizadevanj prispevajo drobne življenjske utrinke iz njene bogate zgodovinske preteklosti. Ta preteklost podaja roko sedanjosti s celo vrsto NOB spomenikov, obeležij in spominskih plošč, ki dokazujejo, da se veriga zgodovinskih preizkušenj tega ozemlja tudi v našem stoletju ni prekinila, da pa jo je znal prleški človek premagati enako uspešno kot vse druge doslej.

#### Literatura:

- Fran Kovačič: Ljutomer. Zgodovina trga in sreza. Maribor 1926.
- Krajevni leksikon Slovenije IV. Ljubljana 1980. p. 115–153.
- Marijan Zadnikar: Umetnostni spomeniki v Pomurju. Murska Sobota 1960.
- Ivan Stopar: Gradovi, graščine in dvorci na Slovenskem Štajerskem. Ljubljana 1982.
- Jože Curk: Topografsko gradivo z območja občine Ljutomer. Ljubljana 1967.
- Jože Curk: Zgodovina urbanizacije v severovzhodni Sloveniji. ČZN NV 6/1970. p. 244–284.

The first part of the document discusses the importance of maintaining accurate records of all transactions. It emphasizes that every entry should be supported by a valid receipt or invoice. The text also mentions the need for regular audits to ensure the integrity of the financial data. Furthermore, it highlights the role of the accounting department in providing timely and accurate information to management for decision-making purposes. The document concludes by stating that adherence to these principles is essential for the long-term success and stability of the organization.

In addition, the document outlines the specific procedures for handling cash payments and receipts. It requires that all cash transactions be recorded immediately and that the cash register be balanced at the end of each day. The text also discusses the process of reconciling bank statements with the company's records to identify any discrepancies. Moreover, it mentions the importance of maintaining proper custody of all financial documents and ensuring their confidentiality. The document ends with a final note on the commitment to transparency and accountability in all financial reporting.

# LJUTOMER UND SEINE UMGEBUNG

Das Gebiet von Ljutomer umfasst den südlichen Teil von Mursko polje. Es wird durch Mura auf der östlichen, die Wasserscheide zwischen Ščavnica, Drava und Pesnica auf der südlichen und westlichen und durch Radgonske gorice auf der nördlichen Seite begrenzt. Das Gebiet stellt die fruchtbare Ebene in den Tälern von Mura und Ščavnica und das weinbringende Hügelland, welches es vom Westen her umfasst und mit Kamenščak bis Ljutomer reicht, vor. Die günstige Bodenzusammenstellung und die damit verbundenen Lebensverhältnisse haben schon die neolitische Besiedlung gefördert. Die Besiedlung vermehrte sich besonders zur Römerzeit, als das Land durch mehrere Verkehrsadern durchgequert war. Nach der Völkerwanderung haben es die Slaven besiedelt, doch sie haben das Gebiet von Ljutomer erst nach der ungarischen Okupation aufs neue kolonisiert. Die Ungarn haben dieses Gebiet nie als ihr Staatsgebiet betrachtet, wohl aber haben es als ein Missionsgebiet dem im Jahr 1094 gegründeten Bistum von Zagreb zugeteilt. Wegen der zunehmenden Bevölkerungszahl dürfen wir annehmen, dass damals die ersten Kirchen entstanden sind, obwohl noch keine Pfarrorganisation durchgeführt worden ist. Um 1200 ist dieses Gebiet wieder dem Erzbistum Salzburg zugefallen. Das hatte die Entstehung der ersten Pfarren zur Folge. Die Form der Ansiedlungen richtete sich nach der Bodenbeschaffenheit und war hauptsächlich zweierlei: in den Ebenen herrschten die Gruppendörfer vom strassenförmigen Typ, auf den Hügeln die Streusiedlungen, die aus einzelnen Bauernhöfen und überwiegenden Winzereien und Weinkellern zusammengesetzt waren.

*Ljutomer* ist nach der Vertreibung der Ungarn am Anfang des 13. Jahrh. entstanden. Der Ort wird erstmals

im Jahr 1211 als Luetenwerde, die Burg aber 1249 als Luetenberch erwähnt. Obwohl landesfürslich war sie doch als das Lehen von Salzburg betrachtet. In Jahren 1265–67 ist Ljutomer als ein Markt erwähnt, der mit der Umgebung 150 Hausstätten zählte. Am Anfang des 14. Jahrh. ist er aus der salzburgischen in die landesfürstliche Macht gekommen, diese aber wurde im Laufe des 17. Jahrh. durch die dominikale ersetzt worden. Im Jahr 1445 zählte die Pfarre von Ljutomer 193 Heime, die sich in Ljutomer selbst und in 12 nachbarlichen Orten befindet haben. Die Siedlung besteht aus einem älteren und einem jüngeren Teil. Der ältere Teil liegt auf dem Fuss von Kamenščak und strebt nach Norden, wo der jüngere Teil entstanden ist, indem sich der jüngste ostwärts streckt. Die Burg entstand zugleich mit der Siedlung über Podgradje an der Strasse Ptuj–Stara cesta–Razkrižje. Sie war am Anfang des 19. Jahrh. verfallen, im Jahr 1860 hat sie das jetzige Herrenhaus ersetzt. Der Turm über den Markt (auf Vahtarica) hat sich aus einem Schützenhof entwickelt und wird im 14. Jahrh. mehrmals erwähnt. Obwohl er im Jahr 1477 niedergebrannt ist, zeigt ihn Vischer im Jahr 1681 als eine turmartige Wachtstelle. Ljutomer hat im Jahr 1342 die gleichen Rechte wie Radkersburg bekommen, doch erst am Ende des 14. Jahrh. die Marktautonomie erreicht. Im Jahr 1742 hat er das Recht zu 5 Jahrmärkten, nach dem Jahr 1838 aber zu siebenen. Die Türken und Kuruzzen hatten zwischen 1479 und 1704 mehrmals die Gegend Ljutomers verwüstet, darum war die Pfarrkirche mit einem starken Tabor befestigt gewesen. In dem Markt gab es auch viele Brände, so dass der Baufond vom Marktkern ein klassizistisches und postklassizistisches Bild bietet.

Die Transitstrasse, die als Siedlungsgasse schon im 13. Jahrh. den Alten Markt mit der Kirchengegend verband, wurde im 14. Jahrh. mehrmals als Burggasse oder Hawsgasse erwähnt. Die beiden Siedlungsteile sind allmählich zu einer Einheit verbunden worden, was die Basis für ihre weitere Entwicklung gegen den Norden geschafft hat. Dort entstand im Laufe des 14. Jahrh. der neue Teil der Siedlung, um den Hauptplatz gruppiert, und dieser besitzt alle Eigenschaften von einem planierten Stadtteil. Eine weitere Erweiterung gegen Osten war erst

von der Eisenbahn, die Ljutomer mit Radkersburg 1890 und Murska Sobota 1926 verbunden hat, verursacht. Im Jahr 1927 ist Ljutomer zu einer Stadt geworden, die sich nach dem letzten Krieg in ein wirtschaftliches und verwaltungs-politisches Zentrum von Prlekija entwickelt hat.

Die franziszeische Katasterkarte aus 1825 dokumentiert gut das Gesagte. Den Ort sieht man dort noch klar mit der Strasse Podgradje–Radkersburg verbunden, und man kann gut beobachten, wie die Entstehung der Burg durch die Hänge von Ljutomersko gričevje über Podgradje bedingt gewesen war. Weiter sieht man, wie die Siedlung einen trichterförmigen, rechteckig auf die Strasse gestellten Marktraum und die Kirche eine eigene kleinere Häusergruppe um sich gebildet haben. Wegen der beträchtlichen Entfernung der Burg von der Siedlung ist

35. Ljutomer,  
Marijino  
znamenje.





36. Ljutomer,  
župna cerkev,  
gotski portal  
na vhodu  
v zvonico.

auf dem Hügel Vahtarica ober ihr ein Schützenhof entstanden. Den Altenmarkt (so 1395 genannt) und den Kirchort verband zuerst nur die Transitstrasse, später aber noch eine paralele doch noch um 1825 fast unumbaute Gasse. Der Verkehr ist nach wie vor über den kleinen Platz vor der Kirche verlaufen, wo sich zu ihm noch der Verkehrsstrom aus Ščavniška dolina angeschlossen und gegen dem, nördlich der Siedlung liegenden, Brückenkopf über die Ščavnica geleitet hat. Die jüngere nördliche Hälfte des Marktes stammt aus dem 14. Jahrh. Sie lag um den trapezoiden Neuen Platz, der den Transitverkehr übernommen und ihn weiter nordwärts über Ščavnica geführt hat. Indem der Altenmarkt reihenartige, ziemlich regelmässige und der Kirchenviertel ovale unregelmässige Parzelenorganisation aufweist, zeigt der Neue Platz eine fast vorbildhafte Parzellenorganisation, die aber nicht geschlossen ausgebaut worden ist. Es geht nämlich um viele mit Giebeln auf den Platz gestellte Häuser mit einfachen nebenstehenden Hofeinfahrten. Indem sich die alte Siedlung mit den Naturgrenzen gegen Kamenščak und Ščavnica befriedigt hat, hat die neue eine klar abgeschlossene ovale Grenze gegen das Feld im Nordosten gebildet. Wegen der vielen Brände ist ihr heutiges Aussehen vor allem klassizistisch und postklassizistisch, doch gehört sie wegen seiner urbanen Anlage zu den schönsten und grössten mittelalterlichen Siedlungen in der Untersteiermark.

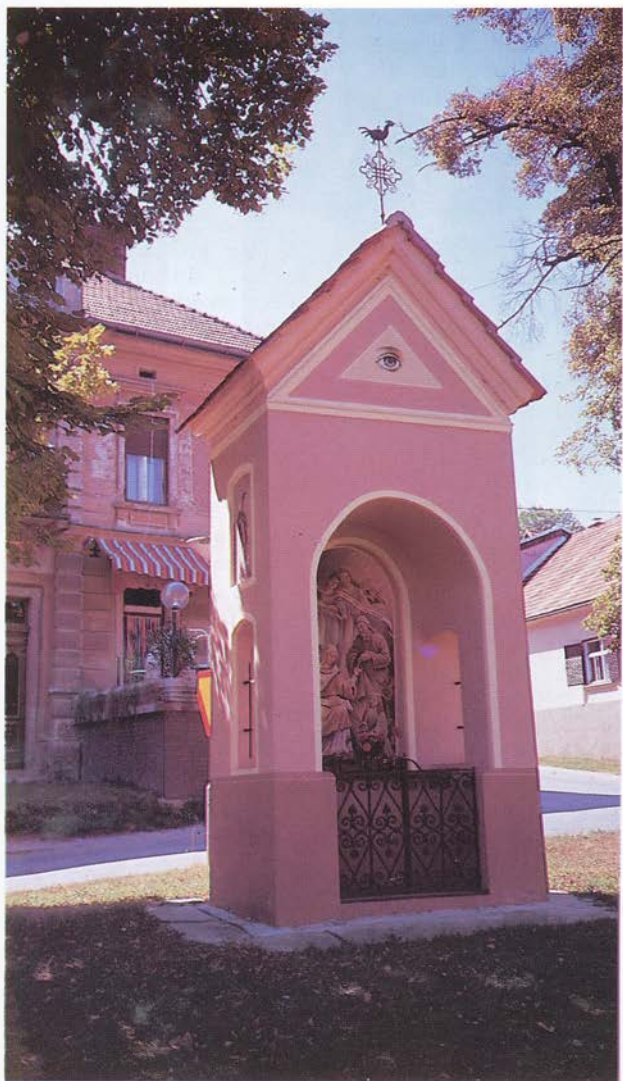
Unter den Bauten in Ljutomer ist vor allem die Pfarrkirche zu erwähnen, die sich zuerst ausser der Siedlung befunden hat, um diese nicht bei der Entwicklung zu stören. Der jetzige Kirchenbau stammt im Presbyterium und im Turm aus dem Anfang des 15. Jahrh., in dem dreischiffigen Kern aber aus 1688–90, erbaut nach den Plänen des grazer Baumeisters Jakob Schmerlaub. Das elegant proportionierte Presbyterium wird von einem Sterngewölbe mit reichem Steinwerk bedeckt und durch den Grabstein des Jörg Sweinpeck aus ca 1450 geschmückt. Der Glockenturm ist in den unteren zwei Etagen gotisch, in den oberen aber aus 1718 und 1885. Die Kirche war mit einem Friedhof umgeben. Seine



starke Mauer war in Jahren 1735–37 erneuert. Damals bekam der Friedhof auch 4 reich geformte Portalen, von denen nur die 2 östlichen mit der Florianikapelle erhalten geblieben sind. Von der Ausstattung seien der Hauptaltar aus 1797 (der Bildhauer J. Holzinger aus Maribor und der Maler J. Jandl aus Graz), die Seitenaltäre aus 1717 und 1737, der Marienaltar aus 1691, der Kreuzaltar aus 1741, die Kanzel aus 1736 und der Grabstein des R. von Liechtenstein aus 1596 erwähnt. In der Kirchemgebung gibt es mehrere begleitende Nebenbauten: die alte Mesne-  
rei, die alte Schule, das Altersheim für die Mägde, die alte Totenkammer, der Pfarrhof und die Kaplanei. Es handelt sich um die Bauten aus dem 18. und 19. Jahrh. Sie sind aber alle schon mehr oder weniger umgebaut.

Der Alte Markt als der Kern der Siedlung liegt wie erwähnt rechtwinklig zu der ehemaligen Transitstrasse, welche allmählich in den Marktorganismus eingeschlossen war. Der trichterförmige Platz streckt sich auf der Böschung der Vahtarica, die jetzt anstatt des alten Turmes die Schule aus 1893 trägt. Die Mitte des Platzes nimmt die Kapelle der hl. Anna aus 1756 ein. Am Rande des Platzes stehen die Bürgerhäuse, von denen diejenige auf der Nr. 9 interessant ist, weil es als Anlage aus dem 18. Jahrh. stammt und einst im Besitze des Seitzer Klosters gewesen ist.

Der Hauptplatz bildet eine urbane Einheit, die gut das Aussehen und die Form unserer Marksiedlungen vor hundert Jahren vermittelt. Er wird durch Häuser, die gut mit seinen Massverhältnissen eingestimmt sind, umgeben. Von diesen Häusern sind die Nummern 1 aus 1837, 2 (das alte Rathaus) aus 1833, 6 aus 1837, 10 aus ca 1850, 13 aus 1892 und 14 aus 1830 interessant. Die Mitte des Platzes wird durch die Mariensäule aus 1729 eingenommen. In der Stadt gibt es noch mehrere klassizistische und historizistische Häuser aus dem 19. Jahrh. Zum Beispiel in der Vrazova 1 aus 1893 und 4 aus ca 1865, auf dem Mestni breg 2 aus der 1. und 2. H. des 18. Jahrh., in Kerenčičeva 2 aus 1858, in Ormoška 2 aus 1831, 3–5 aus 1813, in Prešernova 2 aus 1852 usw. Auf dem Miklošičev trg steht das Denkmal des F. Miklošič aus 1926, in Kolodvorska ulica das Pestmal aus dem 18. Jahrh. Serše-



37. Ljutomer,  
kapela.



38. Ljutomer.  
župna cerkev,  
nagrobnik  
Sweinpecka.

nov log, eine Gruppe der alten Eichen, ist ein Memorialdenkmal des bekannten Tabors am 9. 8. 1868, bezeichnet mit dem Denkmal aus 1958. In der Stadt gibt es auch mehrere Befreiungsdenkmäler; auf Prešernova cesta und Glavni trg, auf dem Friedhof usw.

Auf dem Dolnji grad steht anstatt der einstigen Burg ein klassizistisches Herrenhaus aus 1860. Die Burg, erwähnt in den Jahren 1242 und 1249, war zuerst ein salzburgisches, seit dem Anfang des 14. Jahrh. ein landesfürstliches Gut gewesen. Seit sie die Freiherren von Mauerburg bis 1719 ins Besitz bekommen haben, fieng sie an zu verfallen und ist im Laufe des 18. Jahrh. zu einer Ruine geworden. Unter der Burg steht im Dorf Podgradje die Kirche der hl. Anna, die 1545 erwähnt, im jetzigen Bau aus 1736 ist. Ihr Turm ist aus 1932, die Ausstattung aber aus 1746 (der Bildhauer F. A. Schakhar aus Leibniz).

Die Strassen, die aus Ljutomer radial verlaufen, locken den Besucher in seine schöne Umgebung, wo er viel Interessantes finden wird. Der erste Weg führt ins Ščavnicatal, der zweite in Ljutomerske gorice und der dritte auf das Mursko polje, wo besonders der alte Markt Veržej zu besuchen sei. Zuerst werden wir die wichtigeren Orte beschauen, dann noch die kleineren, durch deren Menge der Landschaft erst der spezifische Charakter gegeben wird.

*Branoslavci.* Die hiesige Burg ist aus dem Schützenhof allmählich entstanden. Im 16. Jahrh. war sie im Besitz der Mallegger. Ihre Nachfolger die Mailgräber und Maurer haben im Laufe des 17. Jahrh. ein neues grosses Schloss erbaut, das noch um 1850 65 Zimmer, einen Theatersaal und die Kapelle umfasst hat, aber wegen des Bergrutsches im Jahr 1870 und des Brandes im Jahr 1925 buchtstäblich verschwunden ist, so dass nur bescheidene Reste des nördlichen Traktes noch zu sehen sind.

*Bučkovci.* Die Pfarrkirche der hl. Dreifaltigkeit bei Mala Nedelja erscheint im Jahr 1441, war aber 1521–47 eneuert und erweitert. Damals bekam sie das nördliche Schiff, den Turm und das Presbyterium, das aber schon am Anfang der 17. Jahrh. durch das jetzige ersetzt worden ist. Ihre Ausstattung stammt aus dem 18. und 19. Jahrh., die Glocke aber aus 1509. Bei der Kirche war einst ein



39. Ljutomer,  
korne sedilje  
v župni cerkvi.

starker Tabor, den man um 1800 abgebaut hat. Neben der Kirche befindet sich das Denkmal des Linguisten A. Krempl aus 1895. Im Dorf und in der Umgebung gibt es mehrere Kapellen, eine von ihnen dreieckige.

*Cezanjevci*, zum ersten Mal im Jahr 1319 erwähnt, gilt als mittelalterlicher Nachfolger einer kleineren römischen Siedlung. Die Pfarrkirche aus dem Jahr 1676 ist nach den Plänen des grazer Baumeisters Hans Pozzo erbaut. Ihr Hauptaltar schmückt das Bild des berühmten Malers H. A. Weissenkircher aus 1682. Die anderen 3 Altäre und die Kanzel sind aus dem Anfang des 18. Jahrh. In der Nähe vom Dorfe steht die Ribič-Mühle, die als ethnographisches und Befreiungsdenkmal gilt. Das dreieckige Mal in der Nähe ist aus ca 1800.

*Cven*. Neben dem Dorfe auf Kastelišče stand vom 14. Jahrh. weiter ein kleines Schloss, das im Jahr 1704 von den Kuruzzen vernichtet war. Seine Burgstall stellt einen ovalen Raum, umgeben mit einem Wassergraben und Erdwall vor.

*Gresovščak*. Da befindet sich ein grosser Meierhof des admonter Klosters, genannt Abtov zid oder Železne dveri. Der Meierhof aus 1751 stellt ein schönes Beispiel des barocken Wirtschaftshofes dar, leider ist aber seine Kapelle vollkommen umgebaut.

*Jeruzalem*. Der berühmte Weinort wird durch eine Kirche der jerusalemischen Mutter Gottes, die in den Jahren 1652 (das Presbyterium), 1678 (das Schiff) und ca 1700 (der Turm) erbaut war, beherrscht. Sie ist ein typisch frühbarocker Bau mit dem rechteckigen Presbyterium und einem höheren und breiteren Schiff. An der nördlichen Flanke des Schiffes befindet sich die Kapelle der hl. Anna, an der Seite des Presbyteriums aber der Turm. Von der Kirchengestaltung ist der Hauptaltar aus 1652, die 2 Seitenaltäre und Kanzel aus ca 1750, der Altar in der Kapelle aus dem 2. V. des 18. Jahrh., die Glocke aus Dornava aber aus dem Anfang des 16. Jahrh. Neben der Kirche dehnt sich das berühmte Arboretum und steht das ehemalige Schloss, das jetzt als eine Gaststätte dient.

*Križevci* ist ein grosses Dorf, das den Namen nach seiner Pfarrkirche des hl. Kreuzes erhalten hat. Die ursprüngliche Kirche, erbaut von den Benediktinern aus



40. Podgradje,  
cerkev  
sv. Ane.

St. Paul vor 1265, war romanisch, die zweite aus ca 1400 war gotisch, die jetzige aus 1892 ist aber neogotisch, doch umfasst sie noch das gotische Presbyterium und den gotisierten Turm aus 1602. Die Ausstattung ist neogotisch, die Fresken von J. Brollo aus 1898. Neben der Kirche steht die Kapelle der hl. Anna aus der 1. H. des 16. Jahrh., vor der Kirche aber die Statue des hl. Johannes Nepomuk aus dem Anfang des 19. Jahrh. Die Kirche war mit einem viereckigen Friedhofstabor umgeben. Der jetzige Friedhof breitet sich an einem Gelände mit den Resten einer protoilirischen Siedlung aus ca 1000 vor Chr. Dort befindet sich auch die Grabstätte der 9 Freiheitskämpfer und Geiseln.

*Lukavci.* Der hiesige Schützenhof wird schon 1285 erwähnt. Aus ihm hat sich nach und nach ein Schloss entwickelt, das im 18. und 19. Jahrh. im Besitze von den Katzianern und Schenkeln war. Es handelt sich um ein kleineres Gebäude mit Ecktürmchen und einem Eingangsturm. Das Schloss ist aus dem 17. Jahrh., doch hat es sein jetziges Aussehen in der 1. H. des 18. Jahrh. und nach dem Jahr 1848 erhalten. Im Schlosspark wachsen mehrere exotischen Bäume.

*Razkrižje.* Die hiesige Pfarrkirche aus 1778–84 besteht aus der einheitlichen saalartigen Anlage, die mit den ovalen Seitenkapellen und dem Presbyterium umgeben ist. Das Innere ist harmonisch mit der Ausstattung (4 Altäre und Kanzel) eingerichtet und mit dem indischen Kreuz aus dem 16. Jahrh. bereichert. In der Nähe der Kirche befindet sich ein grosser unterirdischer Weinkeller aus dem Jahr 1784.

*Veržej* kam im Jahr 1242 als salbzurger Lehen in die Hände des Landesfürsten. Die Siedlung ist wegen der bedeutenden Verkehrslage schon im Jahr 1342 ein Markt geworden. Diese Rechte sind bis 1848 immer wieder bestätigt worden. Der Ort verfügte über einen kleineren Hafen, hatte das Salzdepo und den Kriegswarenmagazin und war ein Sitz des Landeszolls. Als Grenzort ist Veržej oftmals zum Opfer der Grenzkämpfe mit den Türken und Kuruzzen geworden. Darum existierte bei ihm zwischen den Jahren 1552–1606–1626 ein Uskokenlager, dessen Spuren noch erkennbar sind. Der Markt war oftmals



überschwemmt und abgebrannt, was seine teilweise Verlegung nach 1605 als Folge hatte. Im 19. Jahrh. war Veržež wegen seines Getreideanbaues und der Pferdezucht bekannt gewesen. Dazu wurde er durch den Transitverkehr, die wöchentlichen und jährlichen Märkte und die Fähre über die Mur und damit auch über die Staatsgrenze belebt. Die Pfarrkirche des hl. Michael stand ursprünglich im nördlichen Teil des Marktes, als sie aber im Jahr 1605 vernichtet war, wurde sie auf die jetzige Stelle verlegt worden. Sie war ursprünglich ein Holzbau, der in Jahren 1723–26 mit dem jetzigen gemauerten barocken ersetzt worden ist.

41. Graščina  
Branek  
(po Vischerju)

Die Siedlung ist auf der Strassenkreuzung Radgona–Razkrižje und Ljutomer–Dokležovje entstanden. Die franziszeische Katasterkarte aus 1825 zeigt uns anschaulich ihre urbane Anlage, die aus drei Einheiten zusammenge-



setzt ist. Die südliche zeigt eine reguläre doch nicht geschlossen ausgebaute Parzellation, die auf einen kolonialisatorischen Ursprung weist. Die östliche weist eine ähnliche doch weniger reguläre Parzellation und eine Wirtschaftsgasse, die nordwestliche aber eine zersplitterte Parzellation mit mehreren Gassen und mit dem grossen, nur teilweise ausgebautem Gelände im Hintergrunde auf. Die nicht geschlossen ausgebaute Parzellation verteilt dem Ort noch heute ein ländliches Aussehen. Die bestehende Anlage der Siedlung beweist:

- dass sie sich zuerst um den trichterförmigen Marktplatz, der rechteckig auf die Transitstrasse Radgona–Razkrižje gestellt ist, gebildet hat,
- dass die Strassen Križevci–Veržej und Krapje–Ljutomer jünger als die anderen zwei sind,
- dass die Entstehung der südlichen Siedlungseinheit,

42. Jeruzalem.  
panorama  
Slovenskih  
goric.





43.  
Cezanjevci,  
župna cerkev  
prižnica.



44.  
Ljutomer,  
župna cerkev,  
glavni oltar.

die auch die Kirche umfasst, als eine Folge der Übersiedlung des nordwestlichen Siedlungsteiles (was nach dem Jahr 1605 geschehen ist) zu betrachten sei,

– und dass auf diesem nordwestlichen Teil der Siedlung die Lokation von ihrem dörflichen Vorgänger, den später die Marktsiedlung mit der Ausbaung der Transstrassen sichelförmig von der südlichen und östlichen Seite umfasst hat, zu suchen ist.

Unter den Marktbauten sei ausser der barocken Pfarrkirche aus 1726 noch der Pfarrhof aus 1821, die alte Schule aus 1837, einige Markthäuser und das ehemalige salesianische Marienheim aus 1913 zu erwähnen.

Veržej ist als ein wichtiger archeologischer Fundort bekannt geworden. Da sind vorgeschichtliche Urnen, ilirische und römische Bauspuren und altslavische Gräber gefunden worden. Höchstwahrscheinlich dürfte man hier also einen uralten Flussübergang über Mura vermuten. Auf dem Marktplatz stehen die Denkmäler dem Historiker

45. Cven,  
Kastelišće,  
ostanki  
nasipov.



F. Kovačič († 1939) und dem Komponisten S. Osterc († 1941). In der Umgebung des Ortes dehnen sich die bekannten Narzissenfelder aus.

In *Bolehnečice* gibt es mehrere postklassizistische Häuser aus der 2. H. des 19. Jahrh., dessen Eingänge mit 2 oder sogar 4 Säulen bereichert sind, die Portale aber eine reiche Ornamentik zeigen.

In *Iljaševci* stehen: eine qualitätvolle Mariensäule aus 1819 und ein Franz Xaverius Denkmal aus 1899.

*Ključarovci* besitzt eine dreieckige Kapelle aus dem 18. Jahrh. und mehrere Häuser mit reich ornamentierten rechteckigen Steinportalen.

In *Mota* gibt es die Kapelle des hl. Florianus aus 1859 und ein ethnographisch interessantes Haus aus 1866.

Auf *Murski vrh* steht die Mariensäule aus 1671, verziert mit dem Wappen der Familie Gpili.

Auch in *Noršinci* gibt es ein Johann Nepomuks Denkmal aus 1821. Im Dorf bestand seit dem 15. Jahrh.

46. Jeruzalem,  
panorama.





47.  
Cezanjevci,  
župna cerkev,  
desni stranski  
oltar.

ein Edelmannssitz, der im 18. Jahrh. als Meierhof der radkersburger Herrschaft diente.

71

In *Radomerščak* steht das Geburtshaus des berühmten slavischen Filologen Franc Miklošič († 1891).

Die Kapelle in *Sitarovci* aus 1856 ist ein postbarocker



48. Jeruzalem,  
pogled  
na vaško  
središče.



Bau, ausgestattet mit einem Glockenturm und zwei Gedenktafeln.

In *Stara cesta* steht qualitätvolles St. Petrus Denkmal mit der Jahreszahl 1782, deren Aufstellung die Besitzer von Mallegg bestellt haben.

In *Šafarsko* stand bis 1917 ein sogenanntes Kaštel, in Wirklichkeit ein befestigter Meierhof auf dem Zusammenfluss von Mura und Murica.

Bei *Vučja vas* steht auf dem Felde ein barockes Standbild des hl. Rochus, das auf die Pest von 1681 erinnert. Im Dorfe gibt es noch zwei barocke Statuen, eine des Ecce Homo und eine des hl. Sebastianus.

Zum Schluss der flüchtigen Beschreibung der interessantesten Kulturdenkmäler der Prlekija müssen wir feststellen, dass dieses Gebiet so viel innerliche Kraft besass, um sich trotz der Grenznähe künstlerisch ausdrücken zu können. Es war immer mitteleuropäisch orientiert. Das beweisen die erhaltenen Denkmäler von der Gotik weiter. Bezeichnend für diese Landschaft sind die vielen Kapellen und Mäler, die einen wichtigen Bestandteil des Inventars der hiesigen Denkmäler bilden.

Übersetzt vom Autor

oddelek za odrasle

D 908(497.4)

CURK, Jože

Ljutomer ...

908(497.4 Ljutomer)



10197637

COBISS ©

---

LJUTOMER  
in njegova okolica  
LJUTOMER  
und seine Umgebung

---

72 strani in 50 barvnih slik  
72 Seiten und 50 Farbbildungen



ISBN 86-377-0513-8