

Prebivalci so v velikem številu še nepismeni in jim primanjkuje osnovne izobrazbe (tudi pojmov o razmnoževanju). Industrija v teh deželah je ne-sposobna nuditi agrarnemu gospodarstvu proiz-vode, s katerimi bi povečali proizvodnjo hrane (gnojila, stroji), in ne more zaposliti novih delov-nih moči. Akumulacija kapitala je premajhna, da bi financirala gospodarski razvoj. Konec koncev prizadete države sploh niso krive težke situacije, v kateri so se znašle. Poglavitne vzroke je treba iskati v do nedavni politični podrejenosti, v še vedno trajajoči ekonomski eksploataciji, v žalostni vlogi dobavitelja surovin industrijsko razvitim državam itd. Zaradi tega je mogoče te probleme razrešiti šele s pravilnejšo delitvijo ustvarjenega dohodka in s pravičnejšimi gospodarskimi odnosi med razvitimi in revnimi. Edino po tej poti bodo revne države prišle do sredstev, s katerimi bodo

pospešile svoj gospodarski razvoj, razgibale in prosvetile svoje ljudske množice in postopoma uskladile razvoj prirodnega prirastka z ekonom-skim stanjem.

Gledano s stališč, ki edina zagotavljajo dejan-sko ureditev demografskih problemov, ni niti pomembno, koliko milijard ljudi bo zemlja lahko preživljala. Doslej so se vse napovedi izkazale kot preskromne in prognostiki pred sto ali petde-setimi leti si sploh niso mogli predstavljati, da bo človeštvo v tako kratkem času doseglo takšne dimenzije. Napredek tehnologije in agronomije nam bosta prav gotovo pomagala, da bomo v prihodnosti lahko še uspešneje reševali težave s prehrano, kot smo jih doslej. Znanost nam že sedaj zagotavlja, da problem ni v povečanju proizvodnje hrane, ampak v pravičnejši razdelitvi proizvodnih sredstev in proizvedenih dobrin.

Mirko Pak

## Nekaj geografskih opažanj iz zahodne okolice Splita

V drugi številki Geografskega obzornika za leto 1966 sem podal kratek pregled rezultatov terenskega proučevanja slušateljev geografije iz Zagreba in Ljubljane v okolici Novske. Dve leti kasneje, leta 1965, smo prav tako skupno prouče-vali področje v Hrvatski in sicer v Kaštelanskem primorju. Rezultati tega dela so zaradi intenziv-nosti posameznih procesov celo bolj pestri kakor oni iz okolice Novske. Njihov prikaz nam bo omogačil vpogled v dogajanja, ki spreminjajo po-dobo kmetijske in turistične pokrajine ob morju.

Vzroki intenzivne ekonomske in s tem tudi populacijske ter fiziognomske spremembe niso samo znotraj tega področja, pač pa so predvsem posledica zunanjih vplivov — položaja tega pod-ročja v ožji in širši regiji ter njegove povezave s sosednjimi področji. Kaštelansko primorje se vleče v ozkiem, pretežno 1 do 2 km širokem pasu v smeri Z—V. Na njegovem vzhodnem koncu leži Split, ki je primarni in najmočnejši izvor proces-ov v tej pokrajini. Na drugi strani pa imamo severno od tod Hrvatsko Zagoro, reliefno ostro ločeno pokrajino, ki pa je gospodarsko močno po-vezana s Kašteli. V želji, da bi spoznali pestro geografsko problematiko teh področij in ju med-sebojno primerjali, smo naredili profil od obale na Zagoro ter tako zajeli v naše delo tri katastr-ske občine — Kaštel Stari, Kaštel Novi v Kašte-lanskem primorju in Radošič na Hrvatski Zagori.\*

Področje treh raziskanih katastrskih občin ob-sega zaradi povprečne lege na geomorfološko zgradbo morfološko različno zemljišče. Na jugu se

v lahnem loku vleče od zahoda proti vzhodu ni-zek obrežni pas — Kaštelansko primorje, ki se prav v tem delu najbolj razširi v vsej svoji dol-žini na nekaj čez 2 km. Na oddaljenosti do 300 metrov od morja se zemljišče polagoma vzpenja, severneje pa nadmorska višina hitreje narašča in doseže ob železniški postaji Kaštel Stari že okrog 80 metrov. Tu smo že skoraj na vznožju Kozjaka, od koder se zemljišče strmo vzpne v okrog 600 metrov visoki greben Kozjaka in se nato ponovno spusti v razgibano zemljišče Hrvatske Zagore, kjer se v tem delu menjavajo višine od 230 do prek 360 metrov. Greben Kozjaka, ki zapira Ka-štelansko primorje v vsej njegovi dolžini, je ostra meja med ozkim obalnim pasom in notranjostjo. Že iz samega prikaza višinskih razlik moremo ugotoviti, da poteka tukaj tudi gradbena meja. Vse področje katastrske občine Radošič je iz krednega apnenca, enako tudi Kozjak sam do višine 250 m na jugu. Zemljišče pod to višino je iz oligocenskega fliša, ki se razprostira skoraj do obale, kjer prihaja ponekod zopet na dan apnenc. Vsa kotlina, v kateri leži zemljišče katastrske občine Radošič, je do višine okrog 300 m prekrita s kvartarnimi sedimenti, enako kot nižji deli flišnega zemljišča na jugu. Poleg naštetih zgrad-benih enot se v pokrajini prav lepo kaže tudi sloj grušča, ki prekriva apnenc na pobočjih Kozjaka v višini med 250 in 350 metrov ter dela le neko-liko zložnejši prehod med strmo steno Kozjaka in položnim flišem.

Na opisane morfološke oblike se vežejo tudi klimatske in hidrografske razmere tega področja. Opazovalna postaja v Kaštelu Starem beleži za-radi neposredne bližine Kozjaka prek 100 mm več padavin kakor Split, še več jih pa namerijo na Radošiču. Medtem ko je v Kaštelih sneg redkost,

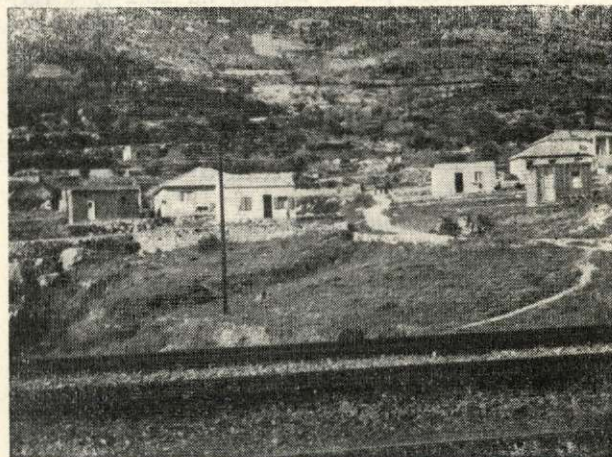
\* Radošič je skupno ime katastrske občine za naselja in zaselke Bejići, Bralići, Džirlići, Gačići, Galići, Kapitano-vići, Kozlice, Raičići, Skopeljanci in Vlastelice.

padejo v Radošiču pozimi vse padavine v obliki snega, ki obleži včasih tudi do aprila. V trinajstletnem razdobju je padlo v Kaštelu Starem povprečno 1005 mm padavin letno, medtem ko jih je padlo v Lečevici (naselje leži okrog 5 km severno od Radošiča) v devetletnem obdobju 1408 mm. Večina padavin pade pozimi z maksimumom meseca decembra, medtem ko je minimum v avgustu. Se večje razlike so v temperaturi obeh področij. V Radošiču je poljedelstvo zaradi nizke temperature omejeno na določene kulture, prav tako tukaj kljub majhni oddaljenosti od morja ne uspevajo oljka, mandeljni, nekatere vrste sadja itd., v Kaštelu Starem pa beležimo v osmih letih najnižjo povprečno mesečno temperaturo februarja,  $+ 8,1^{\circ} \text{C}$ , kar dopušča gojenje raznih vrtnin. Povprečna letna temperatura v omenjenem obdobju je znašala v Kaštelu Starem  $15,8^{\circ} \text{C}$ , z maksimumom v mesecu avgustu  $25,3^{\circ} \text{C}$ .

Za gospodarstvo tega področja je tudi voda prav tako važna kakor so zgradba, relief in klima. V Radošiču nadzemno tekoče vode ni, prav tako ni izvirov. Zato uporabljajo za domače potrebe kapnico, medtem ko napajajo živino v redkih lokvah. Voda prihaja na dan šele na južni strani Kozjaka, na meji med apnencem in flišem. Takšni vodotoki so svoje struge vrezali globoko v flišno podlago. Razen za domače potrebe je ta voda izredne važnosti za kmetijstvo, saj ne usahne tudi v največji vročini. Samo z namakanjem, ki izredno poveča vrednost zemljišču, je možno gojiti zgodnje povrtnine.

Leta 1961 je bilo število prebivalstva v posameznih katastrskih občinah takole: v Kaštelu Novem 1789, v Kaštelu Starem 1992 in v Radošiču 860. Od leta 1857 pa vse do leta 1931 opazamo v vseh treh katastrskih občinah naraščanje števila prebivalstva. Po tem letu je število prebivalstva v obeh Kaštelih še naprej naraščalo. Prebivalstvo se je z vsega področja vedno odseljevalo, prvič najmočneje v sredini prejšnjega stoletja ob propadu jadrnic. Drugo močnejše odseljevanje je sprožil propad vinogradov. Na delo so odhajali prek morja, največ v obe Ameriki, Avstralijo in Novo Zelandijo. Odseljevanje v Kaštelih pa ni povzročilo nazadovanja števila prebivalstva, ker se je sem istočasno doseljevalo prebivalstvo iz notranjosti, je pa zaradi tega zmanjšan absolutni prirastek. Posebno močno je bilo odseljevanje po letu 1945, njegovi tokovi pa so vodili predvsem v Split. Indeks rasti prebivalstva je znašal v primerjavi z letom 1948 v Kaštelu Novem leta 1953 123 in leta 1961 144, v Kaštelu Starem pa 111 in 131. Mošne selitve nam potrjuje tudi prikaz porekla prebivalstva v letu 1961. Tega leta je bilo v Kaštelu Novem samo 42% domačega prebivalstva, 17,5% priseljenega iz iste občine in kar 36% priseljenih iz drugih krajev Hrvatske. Podobno je tudi v Kaštelu Starem, kjer je domačega prebivalstva 39%, iz iste občine priseljenega 15,5% in kar 39,1% iz ostalih krajev republike. V Kaštele so se v velikem številu selili zlasti prebivalci najbližjih naselij na Za-

gori, med njimi Radošiča, kjer se kaže že po letu 1931 depopulacija. Število prebivalstva je padlo od 1091 leta 1931 na 860 leta 1961. Posamezniki in cele družine se selijo predvsem v bližino železnice, od koder imajo močno skrajšano pot na delo. Poreklo prebivalstva je zato tukaj povsem drugačno kakor v Kaštelih. Domačega prebivalstva je 89,4%, iz drugih krajev iste občine 2,9% in 7,7% od drugod. Menjava prebivalstva med notranjostjo in Primorjem je vse bolj intenzivna, pogojena s poklicno prekvalifikacijo prebivalstva. V povojnih letih se je prebivalstvo Kaštelov odseljevalo predvsem v Split, saj je bilo v prvih letih vezano predvsem na dve gospodarski panogi,



Naselje priseljencev iz Radošiča, ob železniški postaji v Kaštelu Starem

kmetijstvo in industrijo, kasneje pa se je temu pridružil še turizem. Povečala se je dnevna migracija delovne sile (v Kaštelu Novem je doma zaposlenih 1961. leta 50,3% aktivnega prebivalstva, v Kaštelu Starem pa 53,7%), zmanjšalo se je odseljevanje, kar je povzročilo hitrejšo rast prebivalstva po letu 1953. V obmorskih naseljih ni bilo prostora, zato si priseljenci postavljajo domove izven naselja na kmečkem zemljišču ali še više na stiku fliša in apnenca. Takšno preseljevanje prebivalstva iz notranjosti v Primorje spremljajo določene gospodarske spremembe, ki se najmočneje kažejo v izkoriščanju zemlje.

Poklicna struktura prebivalstva se hitro spreminja tako v Primorju kakor na Zagori. Prav v tem delu Kaštelov ugotavljamo močno udeležbo istih družin v treh gospodarskih panogah. Delež v primarnih dejavnostih zaposlenih se je zmanjšal od 53,9% leta 1953 v Kaštelu Novem na 35,4% leta 1961 in v Kaštelu Starem od 42,3% na 29,6%, vendar je veliko prekvalificiranega prebivalstva ostalo zaposlenega tudi v kmetijstvu povsod tam, kjer je zaradi vodotokov možno intenzivno vrtnarjenje. Takšni posestniki poskušajo v kratkem času iztisliti iz zemlje čim več ter nato vložiti denar v izgradnjo hiše s sobami za tujce. Zaposlitev v treh gospodarskih panogah

Zmorejo predvsem mladi prebivalci, medtem ko je starejše kmečko prebivalstvo vezano na dve gospodarski panogi, na kmetijstvo (predvsem vinogradništvo) in na turizem, mlajše nekmečko pa na delo izven kmetijstva in na turizem.

Prekvalifikacija je povzročila povečanje deleža zaposlenih v sekundarnih dejavnostih od 19,5 odstotkov leta 1953 na 37,9% leta 1961 v Kaštelu Novem in v Kaštelu Starem od 18,4% na 32,3%. Čim bolj proti Splitu gremo, tem večji je delež le-teh, v Kaštelu Sućurcu pa doseže že 74,1 odstotek. Medtem delež v terciarnih in kvartarnih dejavnostih stagnira ali celo nazaduje med obema štetjema, v Kaštelu Novem od 12,5% na 11,5% v terciarju ter od 14,1% na 12,2% v kvartarju, v Kaštelu Starem pa od 23,9% na 23,2% v terciarju in od 15,4% na 14,9% v kvartarju.

Z izboljšanjem ceste po letu 1953 in z uvedbo dnevne avtobusne zveze se je tudi v Radošiču zmanjšal delež v primarju zaposlenih od 93,5% na 65% med zadnjima dvema štetjema, močno narasel pa je delež v terciarju zaposlenih od 0,9% na 5,5%.

Podobo povezave prebivalstva z zemljo nam bo dopolnil tudi pregled poklicne strukture družin in njihove povezave z zemljo. V Kaštelu Novem je bilo leta 1961 145 čistih kmečkih družin (27,8 odstotkov), od tega več kakor polovica z manj kot 2 ha zemlje in samo 4 družine z nad 5 ha zemlje. Podobno je bilo stanje v Kaštelu Starem, kjer je bilo družin z manj kot 2 ha zemlje več kakor dve tretjini in prav tako samo 4 družine z več kot 5 ha zemlje. Večji delež kmečkih družin je seveda ostal v Radošiču in to 34,2% (66) takih, ki so imele skoraj vse več kot 5 ha zemlje zaradi velikih pašnih in gozdnih površin. Vrednost njihove posesti seveda ne moremo primerjati z onimi v Primorju, ne moremo primerjati niti njivske površine. Delež mešanih družin je v Kaštelu Novem 20,3%, v Kaštelu Starem 27,6%, največji pa je v obeh naseljih delež čistih nekmečkih družin, okrog 50%, od katerih ima samo okrog 20% do 2 ha zemlje. Močna deagrarizacija v Radošiču se kaže prav v največjem številu mešanih družin. Teh je 101 ali 52,3%, se pa po velikosti zemljišč ne razlikujejo od čistih kmečkih. Prav zanimiv pa je pojav čistih nekmečkih družin (13,5%), kar kaže na močno padanje vrednosti zemljišča.

V Kaštelanskem primorju je bila v prejšnjih stoletjih osnovna gospodarska panoga kmetijstvo, predvsem pašna živinoreja. Kaštelani niso bili ribiči, manjše pristanišče je bilo samo v Kaštelu Starem. Obsežne površine na flišu so nudile živini dobro pašo. Že v prejšnjem stoletju pa so to zemljišča Kaštelani spremenili v polja. Leta 1883 je bilo v obeh Kaštelih 44% zemljišča pod vinogradi. Ob propadu vinogradov na začetku 20. stoletja so se površine le-teh močno skrčile, že nekaj let pred prvo svetovno vojno pa so Kaštelani vinograde obnovili. Tako je leta 1910 bilo pod vinogradi v Kaštelu Novem 71,2% (379 ha) obdelovalnega zemljišča, v Kaštelu Starem pa celo 72% (348 ha). Ako se vzpenjamo od samih Ka-

štelov proti železnici, srečujemo povsod velike parcele nizkih teras, kajti močna erozija ne dovoljuje nagnjenih parcel. Nad železnico, kjer se zemljišče prične močneje vzpenjati, so parcele v strmih terasah. Močno navezanost Kaštelanov na izkoriščanje zemlje nam kaže tudi kategorizacija zemljišča leta 1900. Razen že omenjenih površin vinogradov je bilo takrat v Kaštelu Novem 32 ha njiv in 112 ha vrtov, v Kaštelu Starem pa 22 ha njiv in 113 ha vrtov. Takšno razmerje velikosti vrtov je po vsej verjetnosti pretirano, kaže pa na rodovitnost flišnega zemljišča. Povsod, kjer je možno namakanje iz potokov, ki pritečejo na dan ob meji apnenca in fliša pod Kozjakom, je pridelek izredno visok, možno pa je zaradi visokih temperatur gojiti tudi zgodnje vrtnine. Od potokov oddaljene parcele, ki jih ni bilo možno namakati, so zasadili v vinogradi, v višjih legah pa je bilo veliko pašnikov (102 ha v Kaštelu Novem in 66 ha v Kaštelu Starem leta 1961) ter še več gozda. Razen vinogradov in intenzivno obdelanih njivskih površin so Kaštelani gojili tudi veliko oliv (skupaj 9007 dreves), smokev (1913 dreves), mandljev (679 dreves), a manj sadja.

Na intenzivno kmetijstvo se je vezala reja živine. Medtem ko je bilo v prejšnjem stoletju tukaj še veliko drobnice, se je njeno število z razvojem poljedelstva močno skrčilo, napredovalo pa je število konj in goveda. Leta 1900 je bilo v Kaštelu Novem 54 konj, do leta 1910 pa je njih število narastlo na 87, prav tako v Kaštelu Starem od 43 na 60. Zaradi slabe pašne je bilo manj govedi (v Kaštelu Novem leta 1900 65, leta 1910 118 ter v Kaštelu Starem 53 in 72), zato so mleko dajale koze. Več je bilo v teh letih še ovac, saj so bili borni pašniki na apniškem grušču ali kar na apnencu in erodiranem flišu zanje najbolj primerni.

Več sprememb v kmetovanju na flišnem Kaštelanskem primorju je prinesla železnica leta 1925, betoniranje ceste Trogir—Split in s tem močnejši razvoj turizma v Splitu samem ter cementarna v Kaštelu Sućurcu leta 1912. Cementarna, ki izkorišča bogata ležišča lapornatega apnenca, je uničila s svojim dimom kmetijstvo v Kaštelu Sućurcu in okolici. Zemljišče je za kmetijstvo izgubilo veljavo, pa so tu nastala nova naselja individualnih hiš zaposlenih v Splitu, predvsem pa v cementarni in tovarni Jugovinil. Popolnoma drugačen je bil gospodarski razvoj na področju zahodno od tod, med drugim tudi v Kaštelu Novem in Kaštelu Starem. Prebivalstvo se je pričelo odseljevati v Split, po letu 1945 pa se v vedno večjem številu zaposluje v industriji Splita in Kaštela Sućurca, na drugi strani pa usmerja svojo dejavnost v turizem. Zlasti močno se je to razmahnilo po letu 1950. Takšna poklicna prekvalifikacija prebivalstva je našla še poseben izraz v kmetovanju.

Ze površen pogled na pokrajino nas opozori na številne opuščene parcele, zlasti veliko jih je tam, kjer namakanje ni možno. Močno se je zmanjšalo število kmečkega prebivalstva. Leta

1961 ga je bilo v Kaštelu Novem še 28,5% (510) in v Kaštelu Starem 21,5% (429), do danes se je to število zmanjšalo za več kakor polovico. Kmetje so ostali samo starejši ljudje, ki vse zemlje ne morejo več obdelovati, niti nimajo za to potrebe. Svojo proizvodnjo so specializirali v dve smeri — vinogradništvo in sadjarstvo. Oboje je možno dobro prodati, sadje, predvsem češnje in breskve gredo zaradi ugodnega podnebja že zelo zgodaj na trg, predvsem v večja mesta Slovenije in Hrvatske. Na drugi strani pa postaja poljedelstvo vse bolj ekstenzivno, del zemljišča ostaja neobdelan. Spreminja se način obdelovanja. Po žetvi pšenice sejejo na njivi deteljo ali lucerno. Ker te ne sejejo vsako leto, se zaraste s travo in oboje kosijo nekaj let, dokler po potrebi parcele ponovno ne preorjejo. Zato izkazuje popis leta 1961 kar 72 ha lucerne v Kaštelu Novem in 57 ha v Kaštelu Starem. Nekdaj velike površine žitaric so se močno skrčile.

Medtem ko zasledujemo na že omenjenem zemljišču ekstenzifikacijo poljedelstva, pa srečamo povsod tam, kjer je možnost namakanja, izredno intenzivno obdelano zemljo. Ob potokih so napejlani številni jarki, ki vodo nenehno dovajajo na zemljišče, posajeno z vrtninami. Največ gojijo solato, papriko in druge zgodnje vrtnine, v enem letu pa lahko dobijo tri pridelke. Več parcel je posajenih z nageljni, ki jih je zlasti veliko v okolici Splita. Pasovi intenzivno obdelanega zemljišča se lepo ujemajo s pokrajino, še zlasti zato, ker se vežejo nanje tudi gospodarske in stanovanjske zgradbe obdelovalcev. Takšna obdelava zaposluje veliko delovne sile, saj je potrebno pridelke hitro pripraviti za transport, veliko dela pa terja tudi namakanje. Intenzivno obdelano zemljišče srečamo še ob hišah priseljencev iz bolj oddaljenih krajev.

Povsem drugačni so pogoji za kmetovanje v Radošiču. Obdelovalno zemljišče leži med naselji na južnem delu polja in naselji na severnem delu, kjer se svet že nekoliko dvigne. Leta 1900 je bilo od obdelovalne zemlje tukaj največ njiv, na katerih so gojili predvsem žitarice, krompir in zelje in to na 181 ha. Omenjenega leta je bilo tukaj nekaj vinogradov (4,13 ha), ki so služili izključno domači porabi. Večina zemljišča te katastrske občine je bila v pašnikih (645 ha), ki so bili izključno na apnencu in zaradi tega predvsem primerni za ovce, ki jih je bilo 617. Ovčereja in dokajšnje število goveda sta zahtevala več trave, kakor je je lahko dajalo zemljišče katastrske občine same. Kmetje so se zato pozimi posluževali za pašo travnih površin v Kaštelih, medtem ko so poleti gnali živino za nekaj časa tudi na oddaljene pašnike v notranjost Hrvatske Zagore. Za pašo so služili tudi hrastovi gozdovi (165 ha), iz katerih so tovorili v Primorje les za kurivo. Les in mlečni izdelki so bili v tem času edini tržni produkti prebivalcev zaselkov v Radošiču.

Prve večje spremembe v gospodarstvo tega dela Zagorja je prinesla železnica. Po skoraj dve

urni peš hoji so se predvsem mlajši vozili dnevno na delo v Split ali v cementarno. Dnevna migracija se je močno povečala po letu 1945, po tem letu pa se je okrepilo tudi odseljevanje v zaposlitveni center, kar je vplivalo tudi na kmetovanje. Vedno več njiv prerasča trava. Leta 1961 je bilo v Radošiču še 326 ha njiv, ki ležijo večinoma na srednjem delu polja. Zelene površine se širijo zlasti okrog naselij na severu, predvsem pa na bolj nagnjenem zemljišču. Obdelovanje je tukaj zaradi plitve prsti otežkočeno, tehnika pa zaradi tega skrajno zastarela. Leta 1961 so zabeležili v vsej katastrski občini 164 ral, plugov pa samo 71 (v obeh Kaštelih so bila tega leta skupaj samo 4 rala). Poljedelstvo je polikulturno z največ pšenice (127 ha), ječmena in koruze (70 ha). Popis leta 1961 kaže še veliko živine (167 konj, 318 goved, 5134 ovac — kar je verjetno močno potencirano in 230 svinj), vendar je anketa leta 1965 pokazala precej manjše število. Še posebno močne spremembe sta prinesli v to področje cesta in uvedba avtobusa, ki vozi delovno silo v Primorje. Družine, zlasti manjše, so se enostavno odselile v bližino železnice, kar je po letu 1961 povzročilo še močnejše opuščanje obdelave zemljišča in zmanjšanje števila živine, zlasti ovac. Tudi leta 1961 je največ zemljišča katastrske občine Radošič pod pašniki (460 ha), kar gre predvsem na račun gozda (40 ha), medtem ko je bilo vinogradov še 35 hektarov.

V Radošiču je še do danes edina gospodarska panoga kmetijstvo, ki je močno v upadanju zaradi izredno slabih prirodnih pogojev in pod vplivom populacijskih sprememb. V gospodarstvu Kaštelov pa se prepletajo ekonomski vplivi treh gospodarskih panog, kmetijstva, industrije in turizma. Na eni strani kmetijstvo upada, na drugi strani pa se ob določenih pogojih močno intenzificira in specializira, kar je do določene mere odvisno od drugih gospodarskih panog.

Po letu 1925, ko so zgradili železniško progo do Splita, se je pričela tudi v tem področju živahnejša turistična dejavnost, ki je dosegla leta 1938 višek med obema vojnama. Večje število turistov pa prihaja po osvoboditvi, v prvih povojnih letih predvsem s sindikalnim turizmom, v zadnjih letih pa vse bolj z individualnim domačim in tujim turizmom. Močno se je podaljšala turistična sezona, od 34 dni leta 1938 na 84 dni leta 1954. Od leta 1960 pa do danes je bilo v Kaštelih domačih turistov samo enkrat več kot inozemskih, kar štirikrat več pa je bilo nočitev domačih turistov. Poleg gostinskih podjetij in domov raznih tipov so doslej vodili turizem predvsem zemljiški posestniki, ki so nudili turistom dokaj skromne pogoje. Predvsem so bili udeleženi pri prodaji svojih produktov turistom, zlasti vina, manj pri oddajanju postelj. Leta 1962 je bilo v turizmu zaposlenih v sezoni v vseh Dolnjih Kaštelih 672 ljudi. Šele v zadnjih treh letih se opaža tudi v tej smeri živahnejša dejavnost. Vse novogradnje, predvsem nekmetov, imajo v zgornjem nadstropju sobe za tužce. Samo tako se bo hitreje povečalo

število turistov in nočitev, saj so se le-te povečale v letih 1961—65 samo za okrog 8%.

V Kaštelanskem primorju ribištvo ni bilo nikoli močnejše razvito, (v ribištvu je zaposlen okrog 1% aktivnih prebivalcev), temveč je bila osnovna gospodarska panoga kmetijstvo. Nastanek prvotnih naselij se veže na izvire potokov na meji med apnencem in flišem. Taka lega naselij je pomenila tudi lego ob stiku dveh kulturnih kategorij, njiv in vinogradov na jugu ter travnega sveta v višjih legah, kar nam še potrjuje močno orientacijo prebivalstva v kmetijstvo. Sele v dobi najmočnejših turških vpadov v XV. in XVI. stoletju so fevdalci zgradili ob obali utrdbe, da bi zaščitili posestva in kolone. Sem so se priselili prebivalci severneje ležečih naselij, pridružili pa so se jim tudi številni priseljenci iz notranjosti. S tem se je položaj naselij glede na obdelovalno zemljišče spremenil, saj so le-ta ležala na njegovi periferiji. Kasneje je sledilo ponovno razseljevanje, posamezni kmetje so se naselili ob svojem zemljišču, večina kmečkoga prebivalstva pa je ostala v obmorskih naseljih.

Novo spremembe v zazidalno strukturo področja je prinesel gospodarski razvoj po drugi svetovni vojni. Že pred to vojno, zlasti pa po njej, so domačini zidali hiše ob cesti Trogir—Split in ob večjih poteh, ki vodijo od te ceste na sever. Večje prazne prostore med posameznimi naselji pa so zapolnili turistični objekti. V zadnjih letih opazamo zlasti v obravnavanih Kaštelih dve novi smeri zazidave. Domačini gradijo hiše severno od omenjene ceste, kjer je dovolj zemljišča za zazidavo in to eno ali celo dvonadstropne hiše. Vse zgornje nadstropje je namenjeno turistom. V teh primerih odpade povezava kmetijstvo — turizem, saj so ti zaposleni v neagrarnih gospodarskih panogah, zaradi česar nastopa nova povezava zaposlitve v industriji in turizmu.

Drugo področje zazidave je nekoliko širše od prvega. Hiše gradijo priseljenci s Hrvatske Zagore, v največjem številu iz Radošiča. V kolikor imajo priseljenci možnost, kupijo tudi obdelovalno zemljišče in na njem intenzivno kmetujejo. Njihove hiše s pripadajočimi gospodarskimi poslopji so pritične. Drugi priseljenci, ki možnost nakupa zemlje nimajo, pa si postavijo samo skromno bivališče ob železniški postaji tukaj v Kaštelu Starem, brez pripadajočega zemljišča. Prav ob tej postaji zasledimo že celo naselje ta-

kih hiš, manjše skupine pa vidimo še na opuščnem zemljišču v isti višini, kakor je postaja. Še mnogo bolj intenzivno je priseljevanje v Kaštel Sućurac in v druga naselja v bližini industrije. Tam je pravzaprav vse zemljišče že pozidano z enodružinskimi hišami.

Podoba obravnavanega predela Kaštelanskega primorja ne bi bila zaokrožena brez omembe njegove prometne povezanosti. Na severni strani samih naselij Kaštelov vodi stara pot med Trogirom in Splitom. Ta je po betoniranju dobro služila vse do pred nekaj leti, ko se je izredno razmahnil avtomobilski turistični promet. Leta 1964 je med to cesto in železnico na severu stekla nova avtomobilska cesta, ki je na polovico prerezala obdelovalno zemljišče. Podvozov na vsem tem področju ni, zato je prevoz po tej cesti za tamkajšnje prebivalstvo v turistični sezoni izredno velik problem. Pred štirimi leti je bila popravljena cesta iz Kaštelov na Radošič, kar je tem naseljem odprlo možnost dnevne migracije zaposlenih ob kolikor toliko normalnih pogojih. Do uvedbe pogostih avtobusnih zvez med Trogirom in Splitom je bila tudi za potniški promet najvažnejša železnica. Na postaji Kaštel Stari so vstopali delavci za Split in cementarno, zlasti pa je odšlo s te postaje veliko kaštelanskega vina. Danes prihajajo z vlakom sem turisti, na delo se z vlakom vozijo delavci z Zagore, medtem ko je trgovina z vinom usmerjena z avtomobili na domače tržišče.

#### LITERATURA IN VIRI

1. Milojević Z. Borivoje: Dinarsko primorje i ostrva. Beograd 1933.
2. Kos Lucijan: Pomorska privreda splitskog kotara. Anali Jadranskog instituta, svezak 2. Zagreb 1958.
3. Stahon Josip: Turizam i ugostiteljstvo na području severne i srednje Dalmacije. Anali Jadranskog instituta, svezak 2. Zagreb 1958.
4. Juras Ivo: Kaštela u godinama rata. Split 1920.
5. Regionalno prostorni plan kotara Split. Split 1964.
6. Popis stanovništva 1961. Knjiga XVI. (Veličina i izvor prihoda domaćinstava). Beograd 1965.
7. Popis stanovništva 1961. Knjiga XIV. (Stanovništvo prema aktivnosti i delatnosti). Beograd 1965.
8. Popis stanovništva 1961. Knjiga XII. (Migraciona obeležja stanovništva). Beograd 1965.
9. Popis stanovništva 1953. (Stanovništvo prema delatnosti).

Avguštin Lah

## Sodobna Etiopija

Etiopija je med najstarejšimi samostojnimi afriškimi državami. Celu najstarejša je glede na 2500-letno neprekinjeno neodvisnost in samostojnost razvoja, ki ga je pretrgala samo petletna fašistična okupacija med drugo svetovno vojno. Na visoki planoti, obdana s puščavami in tropskimi gozdovi, je bila kot nedosegljiv otok svo-

bodnega sveta sredi kolonialnega sistema. Ohranila je mnoge zgodovinske karakteristike in staro kulturo. Med to pa se meša marsikaj novega, modernega in tako postaja dežela, kjer „trinajst mesecev na leto sije sonce“, še bolj zanimiva.

O Etiopiji je pri nas malo zapisanega. V tej prijateljski deželi, s katero imamo razvite gospo-