

Delo TOZD BLP v prvem polletju 1980

V prvem polletju 1980 so se službe TOZD BLP srečevale z vrsto vse bolj izrazitih problemov, tako na področju prodaje kakor tudi na področju nabave in deviznega poslovanja. Gospodarsko leto se je začelo z vrsto stabilizacijskih in omejitvenih ukrepov, ki so se nadaljevali skozi vse mesece. 6. junija je sledil zadnji bistveni ukrep ZIS, ki je prinesel 30 % devalvacijo denarja in zamrznitev cen.

Devalvacija nam je povečala stroške uvoza za 22 – 24 %, medtem ko bomo pri izvozu pridobili za 12 – 15 % višje cene.

Z rezultati prodaje ne moremo biti v celoti zadovoljni, saj smo v 6 mesecih dosegli sicer blizu 49 % celotnega prihodka

in le 46 % dohodka, predvidevamo z letnim gospodarskim načrtom.

Vzrok temu je treba iskati v tem, da smo pri TOZD TKQ TPP in TSP uveljavili nove cene šele konec maja 1980, pri TOZD TAP, TPI, TDP in TGD pa gre predvsem za izpade proizvodnje, ki so pogojni z neusklajeno kooperacijo z montažami v dobavi surovin in z vse v ečjimi težavami v prodaji plastificiranih predalov in svetlobnih kupol.

Sicer pa velja za NOVOLES stara zakonitost, da je prvo polletje vedno šibkejše po prihodu, kakor tudi dohodku glede na drugo polletje. Zato lahko tudi letos pričakujemo v II. polletju boljše rezultate od teh v

prvih 6 mesecih, v kolikor ne bo prišlo do večjih motenj v prodaji na domačem trgu in v izvozu.

Če ocenimo odvijanje prodaje v 6 mesecih tega leta lahko ugotovimo, da vlada za prodajo polfinale še vedno konjunktura: izjemno predalov kjer se srečujemo z vse močnejšo konkurenco Apatina in predvsem z nelojalno konkurenco Glin Nazarje, ki prodaja predale do 30 % ceneje od naših.

V prodaji plastike smo zadovoljni z plašmanom kopalnic iz TOZD TKO, medtem ko smo se srečali z velikimi težavami pri prodaji svetlobnih kupol in trakov iz TOZD TDP. Vzrok je treba iskati predvsem v omejevanju investicij, delno tudi v premalo intenzivni obdelavi trga preko KONIMA in ostalih predstavnikov.

Prodaja pohištva je tekla brez večjih zatikanj, ne glede na to, da se je v tem času dobesedno del pohištvene industrije že znašel v težavah, ki vodijo v omejevanje proizvodnje in povečanje zaloga gotovih izdelkov. Ta ugotovitev velja za prodajo na domačem trgu. Tudi v izvozu je prodaja TOZD TDP in TGD potekala v okviru proizvodnih možnosti. Izvoz TOZD TPP ni potekal po planskih predvidevanjih zaradi vse večje recesije na ameriškem trgu in tudi zaradi še dodatnih težav pri naših partnerjih IFC in GERDAU. V času, ko se likvidnostna situacija vse bolj zaostčuje lahko z zadovoljstvom ugotovimo, da nismo od januarja do junija povečali zaloga gotovih izdelkov.

V nabavi smo bili vseskozi izpostavljeni pritiskom po zvišanju cen v vsemogočih oblikah. Istočasno se soočamo z vse slabšo preskrbljenostjo trga z materiali in surovinami. Ugotavljamo, da smo ob polletju že presegle dobesedno del planskih cen. Posebej je potrebno izpo-

staviti problem oskrbe z lesom in s hlodovino. Zaradi neustrezne politike izvoza surovin je možnost nabave elementov in tudi hlodov vse bolj omejena. Soočamo se z dejstvom, da je možno za les v izvozu dobiti tudi 30 – 50 % več kot pa smo v stanju plačevati mi.

Tudi v NOVOLESU smo bili primorani podpisovati različne sporazume o dohodkovnih od-

To številko smo posvetili polletnemu obračunu. Veljalo bi, da si jo preberete, kajti vsebina vam bo lahko služila za razpravo na delovnih skupinah.

UREDNIŠTVO



27. junija, na dan samoupravljalcev je predsednik občinskega sindikalnega sveta Stane Žunič podelil plakete samoupravljanja petim delovnim organizacijam. Dobili so jih: Labod, Novoteks, Pionir, Novoles in GG Novo mesto.

Priznanje, ki ga je dobil Novoles je prevzel Drago Medic iz TOZD TES.

nosih za nabavljene surovine in materiale s tem, da so taki sporazumi le krinka za nezakonito poviševanje cen in izsiljevanje in ne upoštevanje dejanskih dohodkovnih možnosti obeh partnerjev.

Če na kratko strnemo poročilo, lahko vidimo, da so sorazmerno ugodni rezultati poslovanja v I. polletju nastopili ob vrsti negativnih pojavov v prodaji in nabavi. Ti pojavi in tendence se bodo v II. polletju še zaostrovali. Naj jih samo nekaj naštejemo:

PRODAJA:

- pomanjkanje kreditnih sredstev povzroča pritiske na podaljševanje plačilnih rokov,
- neredno plačevanje izvoznih premij vodi naše izvoznike v vse večjo nelikvidnost, ki se prenaša tudi na nas, proizvajalce;
- recesija na trgu ZDA že negativno vpliva na našo izvozno

(Nadaljevanje na 5. strani)

TOZD TPI

Ocena in problematika uresničenja zadanih planskih ciljev za I. polletje 1980

MESEC PLAST – IVERICE

TABELA A

ŽAGAN LES (jel. + buk)

1.

Že v začetku leta, ko smo pripravljali in sprejemali plan za leto 1980 smo ugotovili, da ni velikih možnosti, da bi izkoristili vse možne ljudske in strojne kapacitete v naši TOZD. Planirali smo manj delovnih dni kot jih je normalno razpoložljivih v letu 1980. Zaradi pomanjkanja surovin na žagi in nekritih kapacitet z naročili v TPI smo predvideli 9 delovnih dni kolektivnega dopusta in nadaljnjih 65 delovnih dni obratovanja na žagi samo v eni izmeni.

Sedaj, po preteku polovice leta 1980 ugotavljamo, da smo bili pri izkoriščanju kapacitet še nekaj manj uspešni kot smo plansko predvideli. Izkoristiti smo morali že 7 dni kolektivnega dopusta celotne TOZD. Žaga je morala zaradi manj dobavljenih hlodovine delati v eni izmeni 49 dni, to je 75 % predvidenega enozmenskega dela za celo leto 1980. Tudi v TPI smo zaradi pomanjkanja ivernih plošč in manj naročil bili primorani obratovati 6 delovnih dni v eni izmeni. Zaradi vseh teh vplivov smo fizični obseg proizvodnje dosegli samo z 98,7 %, neupoštevajoč uslužnostnega razžaganja hlodovine. Tu pa smo presegli celo že letni plan, in sicer z indeksom 116.

Planirana in dejanska proizvodnja v I. polletju 1980

GLEJ TABELO A

Iz primerjalne tabele planirane in dejanske proizvodnje z upoštevanjem števila delovnih izmen je razvidno, da smo v posamezni delovni izmeni le proizvajali nekaj več kot samo sprejeli naloge s planom. Proizvodnja plastificiranih iveric po izmeni je bila za 1,0 % višja, proizvodnja žaganega lesa pa za 10,1 % večja kot smo planirali.

V obravnavanem obdobju je na gospodarjenje v največji meri vplivalo stalno povečevanje cen surovinam in repromaterialu. Cene za iverice, folijo in lepila so se v tem času povečale celo za isti material večkrat in to od 20 do 46 %, ne računajoč povečanja ob koncu lanskega in začetku letošnjega leta, ki smo jih v planu za leto 1980 že upoštevali. V prvih dveh in pol mesecih smo proizvajali in prodajali plastificirane iverice z izgubo. V sredini marca so se

	Plan	dejansko	% izp.	Plan	dejansko	% izp.
JAN.	42 izm. 27.720 m ²	42 izm. 27.274 m ²	100,0 98,4	21 izm. 797 m ³	21 izm. 713 m ³	100,0 89,5
FEB.	42 izm. 27.720 m ²	42 izm. 26.437 m ²	97,6 95,4	41 izm. 1535 m ²	40 izm. 1580 m ³	97,6 102,9
MARC	44. izm. 29.040 m ²	44 izm. 30.259 m ²	100,0 104,2	44 izm. 1707 m ³	44 izm. 1849 m ³	100,0 108,3
APR.	40 izm. 26.400 m ²	39 izm. 27.470 m ²	97,5 104,0	40 izm. 1524 m ³	40 izm. 1880 m ³	100,0 123,4
MAJ	44 izm. 29.040 m ²	44 izm. 29.622 m ²	100,0 102,0	44 izm. 1770 m ³	38 izm. 1682 m ³	86,4 95,0
JUN.	44 izm. 29.040 m ²	40 izm. 25.583 m ²	90,9 88,1	39 izm. 1474 m ³	34 izm. 1488 m ³	87,2 100,9
SKUP.	256 izm. 168.968 m ²	250 izm. 166.645 m ²	97,6 89,6	229 izm. 8807 m ³	217 izm. 9.192 m ³	94,8 104,4

cene naših predalov dvignile za 36 %. S tem dvigom smo začeli pokrivati nastalo izgubo. Vendar ponoven dvig cen ob koncu I. polletja za nabavljene materiale (folijo in lepilo) močno vpliva na gospodarjenje v TOZD.

Trenutno je stanje tako, da proizvajamo plastificirane iverice na meji rentabilnosti. V proizvodnji žaganega lesa je stanje nekaj boljše, ker se cene hlodovine usklajajo s doseženimi cenami žaganega lesa na tržišču.

Vsled navedenih, za proizvodnjo in gospodarjenje zelo slabih pogojev, ni večjih uspehov pri povečanju sdelovne učinkovitosti. Ni nobenih dovolj trdnih dogovorov z našimi dobavitelji surovin in repromaterialov za redne in nemotene dobave, prav tako tudi kljub ukrepu začasne zamrzitve cen ni jamstva, da se te ne povečujejo. Ker nimamo dovolj naročil za predale tudi ni pričakovati, da bo storilnost in delovna učinkovitost naraščala.

2.

Ker v času priprave tega sestavka še ni dokončno izdelan obračun gospodarjenja za I. polletje, obravnavamo le oceno, ki pa je precej točna in ne bo bistveno različna od dokončne bilance.

Ocenjeni rezultati in primerjave so naslednje:

GLEJ TABELO B

Ugotavljamo, da noben element plana za I. polletje ni izpolnjen. Osnovni vzrok, da so rezultati tako slabi je predvsem v tem, da ni dosežen celotni prihodek. Na tega so vplivale stare, nižje prodajne cene plastificiranih iveric v prvih 2 in pol mesecih, in pa dejstvo, da smo v

prvem polletju proizvajali predvsem bukov žagan les, ki ima v primerjavi z jelovim žaganim lesom mnogo nižjo ceno in temu primerno nižji prihodek in dohodek. Bukovine smo razžagali že več kot smo predvidevali celo z letnim planom. Zaradi pomanjkanja iveric debeline 12 mm smo bili prisiljeni uporabljati 13 mm, kar je vplivalo na večjo porabo in pa medijapan plošče, ki so mnogo dražje. Ker smo s tem prekoračili predvidene stroške za surovino, je tudi dohodek TOZD manjši kot smo planirali. Vendar je ta še vedno za 69 % večji kot v enakem obdobju 1979 leta.

Zaradi slabšega dohodka in čistega dohodka so se temu primerno oblikovala tudi porabljena sredstva za osebne dohodke. Za prvo polletje je bilo planiranih 6.561.000 din sredstev za OD, dejansko pa smo jih porabili in izplačali v višini 5.793.000 din ali za 11,7 % manj. S tem smo se prilagodili resolucijskim zahtevam po manjšem povečevanju osebnih dohodkov nasproti povečanemu dohodku v okviru TOZD, kakor tudi v okviru delovne organizacije.

3.

Da bi uresničili planske cilje za leto 1980, smo sprejeli še dodatne ukrepe, s katerimi naj

bi zajamčili uspešno izpolnitev plana. Ker stalno prihaja do novih, nepredvidenih težav predvsem v dobavah surovin (hlodov in iveric), podražitvah in manjšem povpraševanju po pohištvenih izdelkih, se gospodarjenje v TOZD slabša. Zato je še bolj pomembno, da te težave čim manj boleče prebredemo in praviloma ukrepamo takrat, ko do njih prihaja. Nekatere zastavljene ukrepe izpolnjujemo uspešno, druge manj uspešno, in sicer: fizični obseg proizvodnje in fiksne stroške še kar obvladujemo, medtem ko kvaliteto izdelave ne moremo biti zadovoljni, prav tako tudi ne z razširitvijo asortimana proizvodnje plastificiranih iveric.

Pričakujemo, da bodo osnove za dobro gospodarjenje v II. polletju še slabše kot so bile v preteklem obdobju. Veliko bo težav zaradi premalo naročil za predale in premajhnih predvidenih količin dobav jelovih hlodov. Če tega res ne bo dovolj, potem se lahko večkrat dogodi, da bo redna proizvodnja motena ali prekinjena, s tem pa bodo tudi rezultati ob koncu leta še slabši.

Ker pa vemo v kakšnih težavah smo, si moramo močno prizadevati, da bo poslabšanje rezultatov dela čim manjša ter da bo skupen rezultat gospodarjenja v letu 1980 še zadovoljiv.

TABELA B

	plan I poll. v 000 din	dej. izvrš.	%
celotni prihodek	72.210	67.774	93,9
porabljena sredstva	45.325	43.838	96,7
dohodek	26.885	23.906	88,9
čisti dohodek	16.481	12.497	75,8
ostanek	9.420	6.106	64,8



Plaketo samoupravljanja, ki je priznanje Kluba samoupravljalcev občine Novo mesto, sta prejela tudi dva Novolesovca. Franc Redek iz TOZD TVP (levo) in Anton Kralj iz TOZD TPP. Obema iskreno čestitamo!

TOZD LIPA

Ob analizi gospodarjenja v I. polletju 1980 lahko ugotovimo, da je temeljna organizacija poslovala zadovoljivo. Na to, da so

rezultati gospodarjenja ugodni, je vplivalo več elementov:

- dokaj ugodna struktura proizvodnje,
- dovoljna količina lesa,
- nizek izpad proizvodnje na račun bolniške,
- uvajanje individualnih normativov,
- varčevanje tam, kjer je mogoče.

In končno ne smemo prezreti, da si je celoten kolektiv prizadeval, da bi bili rezultati čim boljše.

I. POGOJI GOSPODARJENJA

Ne glede na to, da smo dosegli dobre rezultate, nas še pestijo posamezne težave, ki imajo precejšen vpliv na pogoje gospodarjenja. Utesnjenost v proizvodnih prostorih nam močno otežuje razvoj tehnologije, ki bi nam dajala še boljše rezultate. Tudi pomanjkanje proizvodnih prostorov nam povzroča velike težave. Izdelki, ki so končani, bi morali zapuščati proizvodnje prostore, ker pa teh zaenkrat nimamo, čakamo s proizvodni v hali, da jih odpeljemo na gradbišče, drugače pa jih odvažamo v oddaljena skladišča, ki jih imamo v najemu. Da bi problem rešili, bi radi podali-

šali sedanji obstoječi nadstrešek za 4–5 polj in tako uredili problem skladiščnega prostora.

Glede na ukrepe o zmanjšanju investicij smo pričakovali, da bo padlo zanimanje za naše proizvode in storitve. Moramo povedati, da k sreči zaenkrat tega ne občutimo in imamo trenutno potrjenih pogodb o delu do konca leta in čez. Največ naročil prejemo od gradbenega podjetja PIONIR, s katerim imamo podpisan samoupravni sporazum o dolgoročnem sodelovanju. Sledijo OBNOVA Ljubljana, INGRAD Ljubljana itd. Da bi pokrivali celotno povpraševanje po naših izdelkih, prevzamemo tudi manjša naročila.

II. URESNIČEVANJE PROIZVODNEGA PLANA

Izpolnjevanje plana proizvodnje za I. polletje, če ga prikažemo v tabeli, je naslednje:

Iz tabele je razvidno, da je celotni prihodek v primerjavi s planom višji za 14,6 %, da je bilo gospodarjenje z direktnimi in indirektnimi stroški v mejah norme in da so v sorazmerju s celotnim prihodkom. Sprejeli smo snalogo, da bomo DIS in FIS stroške zmanjševali. Tako želimo doseči boljše izkoriščanje žaganega lesa ter ostalega reprodukcijskega materiala. Iz naših odpadkov smo pričeli iz-

delovati elemente za sedeže gugalnikov za TOZD TDP. Skratka, skušamo izvleči čim več iz osnovne surovine. Tudi FIS stroškom smo posvetili veliko pozornosti.

III. DOSEGANJE UČINKOVITOSTI DELA

Iz podatkov zadnjih treh mesecev je razvidno, da je poprečje doseganje individualnih normativov 11 % in da je količnik učinkovitosti (KU) na poprečju, kot ga dosegajo ostale TOZD v DO. Glede doseganja normativov bi želel opozoriti, da oddelki med sabo dosegajo različne rezultate. Najboljši je strojni oddelek; klejarna in ročni oddelek sta slabša za 3–4 %. Ne vem, zakaj posamezniki ne pokažejo večjega interesa za doseganje boljših rezultatov, saj nam sistem nagrajevanje omo-

goča, da smo res stimulirani od osebnih rezultatov vsakega posameznika.

IV. OSTALI ČINITELJI, KI VPLIVAJO NA PRODUKTIVNOST

Nekateri med nami se še ne zavedajo, da sta red in disciplina faktorja, ki vplivata na rezultate v TO. Še vedno se nam dogaja, da si posamezniki „vzamejo“ letni dopust, ne da bi obvestili vsaj svojega predpostavljenega! Zapuščanje delovnega mesta med delom (si vzame „pol dneva dopusta“). Še i lahko našteval naše slabosti. Saj nekaj jih je lahko, samo preveliko jih ne sme biti! S skrajnimi močmi si moramo prizadevati vsi skupaj. Vsi sodelavci morate vplivati na tiste, ki se tako neodgovorno obnašajo v naši sredini!

POKAZATELJI	PLAN 1/2 leta		INDEX
	1980		
CELOTNI PRIHODEK	19620,000	82484,000	114,6
porabljena sredstva	10322,500	11729,000	113,6
DOHODEK	9497,500	10755,000	113,2
skupaj obv. iz doh.	1357,000	1819,000	134,0
ČISTI DOHODEK	8140,500	8936,000	109,8
za OD	5173,000	5392,000	104,2
za stanovanjsko izg.	365,000	317,000	86,8
za družbeno preh.	175,000	125,000	71,5
REZERVNI SKLAD	237,500	269,000	113,3
OSTANEK Č. D.	1052,500	2833,000	269,1

TOZD TGD

1. POGOJI GOSPODARJENJA

– Prostorske in strojne zmogljivosti

Kljub vsem prizadevanjem, da rešimo prostorsko stisko na TOZD, nam to le delno uspeva, saj nam sama lokacija obrata trajne rešitve ne dopušča. Z postavitvijo nadstreškov in šupe smo pridobili nekaj več prostora v proizvodni hali strojnega oddelka. Urejamo strojni park v optimalno tehnološko zaporedje. Urejamo tudi ventilacijo, ki je bila dosedaj bolna točka naše TOZD. Strojni park je zastarel, predvsem poravnalnik, dvostranska debelinka sta popolnoma dotrajana. Z ojačitvijo mehanične delavnice (tako opreme in kadrovske) hočemo spodbuditi inventivno dejavnost v smislu kvantitativne, kvalitativne izdelave naših izdelkov.

– Proizvodni program

V obdobju šestih mesecev so se pojavili v proizvodnim programu poleg stolov „nostalgia“ tipa tudi gugalniki (lažji tip 2190 in srednji tipi 9153 in

TABELA A

		1979	1–6/80	1978 1–6/80	indeks 1979 1–6/80
celotni prihodek	36.460.798	50.852.330	37.870.000	103	74
dohodek	12.444.592	17.958.470	12.310.000	99	68

Hamilton). Do kupcev smo svoje obveznosti delno izpolnjevali, zamiki vsled nepravočane izdobe polizdelkov od kooperantov. Zaskrbljujoč je pojav večjega števila reklamacij naših kupcev, predvsem v številčni kompletaži elementov, za izdelke. Negativni pojav reklamacij moramo odpraviti; nastavili smo že kontrolorja pri pakiranju naših izdelkov in opozorili delavca na večjo pazljivost pri pakiranju. Z poostrojitvijo kontrole v tehnološkem procesu želimo doseči kvaliteto naših izdelkov do kupcev. Zavedamo se, da je to porok za dober prodor naših izdelkov na ameriškem trgu.

2. URESNIČEVANJE PROIZVODNEGA PLANA

– Fizični obseg proizvodnje 1 – 6 mesecev je znašal 34.479.000 din, dosegli pa smo



Vse je potrebno natančno obdelati



Ob stroju

ga s 29.252.000.– din kar je 85 %.

Izpad v proizvodnji znaša torej 15 %. Tako velik izpad v proizvodnji je posledica preveč ambiciozno zastavljenega plana za leto 1980, saj ugotavljamo, da nam dobavitelji polizdelkov ne s izdobiljajo dogovorjenih količin (zasedenost kapacitet sedežne linije, sušilne kapacitete).

Zavedamo se, da je izpad v proizvodnji velik in ga bomo do konca leta zelo težko nadoknadili.

– Vrednostni obseg proizvodnje

1 – 6 mesecev je znašal 40.430.000.– din, dosegli pa smo ga 37.870.000.– din, kar je 94 %. Izpad znaša 6 %, kar je posledica fizičnega neizpolnjevanja plana, je pa bistveno manjši od le-tega. Tak rezultat je posledica devizne stimulacije in doseganja dobrih prodajnih cen. Kljub vsemu smatramo, da rezultati niso slabi, pa čeprav

naših planskih obvez ne izpolnjujemo, dajemo kot primerjavo:

GLEJ TABELO A

– Gibanje stroškov

Porabljena sredstva znašajo 25.560.000.– din ali 67 % celotnega prihodka. Z DIS stroški (surovine, materiali) smo sorazmerno dobro gospodarili, čeprav se pojavlja negativno odstopanje predvsem na surovinah. FIS stroškov (voda, elektrika, zrak, goriva, rezila itd.) v prvem polletju ni uspelo zaježiti in nam kažejo prekoračitev napram planu za 600.000.– din. Porast stroškov, predvsem tistih, na katere lahko sami vplivamo, bomo morali zaježiti v planske okvirje, če želimo, da bodo rezultati ob koncu leta boljše.

– Odsotnost z dela

Odsotnost z dela se bistveno ni zmanjšala od druge polovice leta 1979. Zaskrbljujoč je predvsem porast bolniške do 30 dni.

(Nadaljevanje na 8. strani)

TOZD BOR

URESNIČEVANJE PLANA V ŠESTMESEČNEM OBDOBJU 1980

1. Pogoji gospodarjenja

V prvem polletju so pogoji gospodarjenja zahtevali od vseh zaposlenih maksimalno angažiranost, še posebno pa organizatorjev proizvodnje. Zaradi premikov končnih rokov pri posameznih objektih in prevzema naših del za čisti termin je prišlo do prezasedenosti kapacite. Že v maju in juniju smo pričeli kasniti z roki dovršitve na nekaterih objektih.

Da so težave pri realizaciji del v preteklih dveh mesecih še večje, je bilo izostankov zaradi bolniške v posameznih tednih tudi 20% v proizvodnji. Z uvedbo nadurnega dela skušamo ta izpad delno nadoknaditi. Moram pa poudariti, da kljub sklepu DS TOZD in zboru delavcev ostaja precej delavcev pasivnih in niso pripravljeni narediti nobene nadure.

Za realizacijo montaže na objektih vključujemo tudi

kooperante. Včasih prihaja do zastojev tudi zaradi nepravočasno nabavljenih materialov, kar se vedno pogosteje pojavlja v zadnjem obdobju in kaže, da bo v naši proizvodnji teh težav vedno več. Izredno zahtevno proizvodnjo po naročilu in kratke roke izdelave bomo morali v bodoče reševati tako, da se bo potrebno pred podpisom pogodbe v naši komerciali bolj poglobiti v delo in ugotoviti, če bodo potrebni materiali lahko zagotovljeni pravočasno. Za letošnje leto imamo prevzetih del dovolj in nam bodo zamude rokov dovršitve del povzročale težave celo trimesečje.

2. URESNIČEVANJE CILJEV

Kljub vsem težavam smo v šestih mesecih poslovanja načrtovane cilje še kar zadovoljivo dosegli.

Celotni prihodek smo od planiranega presegle za 11%, dohodek pa smo presegle za 23%.

Čisti dohodek je večji od načrtovanega za 9%.

3. OCENA CELOTNEGA PRIHODKA IN DOHODKA ZA ČAS od 1. 1. do 30. 6. 1980

CELOTNI PRIHODEK	PLAN I.–VI. 80	IZPOLNITEV I.–VI. 80	INDEKS
SKUPAJ PORAB. SRED.	23.850	26.571	111
dohodek	12.975	13.138	101
SKUPAJ OBVEZN. IZ DOHODKA	10.875	13.433	123
ČISTI DOHODEK	–	3174	109
ŽE PORAB. ČD za OD	9.392	10.259	109
	5.083	5.094	100

Doseganje sredstev za osebne dohodke

V prvem polletju načrtovane mase za osebne dohodke nismo presegle, čeprav smo v drugem trimesečju prešli na Novolesova merila nagrajevanja. Pri ovrednotenju delovnih opravil so se naše osnove povišale za 18%. Osebne dohodke smo izplačevali po dogovorjeni vrednosti ED 21,00 din.

Prizadevati si moramo, da merila delovne učinkovitosti čimprej razširimo. KU je bil v preteklih mesecih naslednji:

april KU 1.294
maj KU 1.246
junij KU 1.324

Tudi v drugem polletju pričakujemo zadovoljivo doseganje dohodka in upamo, da bomo dosegli najmanj takšno poprečje OD kot preteklo trimesečje.

S sprejetimi ukrepi za doseganje planskih ciljev smo, kot je razvidno iz podatkov, naloge dobro realizirali, vendar je prav, da pogledamo še nekatere pomanjkljivosti.

S precejšnjim povečanjem proizvodnje nastajajo težave z organizacijo dela, pravočasno izdelavo proizvodne dokumentacije in planiranjem materialov. Nekaj težav povzroča prostorska stiska v proizvodnji in skladiščenje gotovih izdelkov. Naslednja pomanjkljivost je še vedno kvaliteta naših izdelkov, s katero še ne moremo biti zadovoljni. Delovna disciplina

(Nadaljevanje na 8. strani)

Delo TOZD BLP v prvem

(Nadaljevanje s 1. strani)

dejavnost – cen za II. polletje nismo uspeli zvišati:

– omejitve v investicijski potrošnji povzročajo motnje v poslovanju TOZD TAP, v bodoče pa lahko pričakujemo motnje tudi v TOZD LIPA, BOR in delno tudi TVP.

– Zaradi omejitev v stroških kilometrin in dnevnic nismo bili v stanju aktivirati novih zastopnikov za razvignejšo obdelavo domačega trga.

– Cene novih programov TOZD TKO, TPP in TSP so stopile v veljavo ravno v času zamrznitve cen po 6. 6. 1980. Zaradi tega imamo vrsto problemov in razčiščevanj z tržnimi inšpektorji, ki občasno ustavljajo prodajo teh programov.

NABAVA

– Pritiski za povišanje cen se še kar naprej v raznih oblikah stopnjujejo – kljub zadnji zamrznitvi cen po 6. 6. 1980.

– Zaradi uvoznih omejitev je preskrbljenost naših dobaviteljev vse slabša (laki, kartoni, lepila, okovje...).

– Ugodne izvozne cene surovin in lesnih polizdelkov zmanjšujejo možnosti normalne nabave za potrebe NOVOIES-a.

– Kjer imajo dobavitelji monopolni položaji, nas izsiljujejo s skrajno kratkimi plačilnimi roki, ko so v nasprotju z plačili v prodaji.

SALON POHIŠTVA

– Z delom smo zadovoljni, saj v celoti izpolnjuje sprejeti plan.

– Neustrezna skladišča močno omejujejo še boljše poslovne uspehe in povzročajo dodatne stroške.

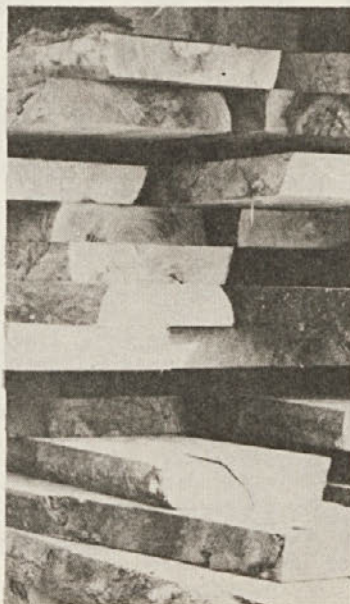
Položaji NOVOLES-a v splošnih, izražito negativnih gospodarskih gibanjih, je relativno ugoden. Zavedati pa se moramo, da vlada v tem momentu v poslovnem življenju nered in predvsem nespoštovanje sprejetih ukrepov in dogovorov. Tako vedenje je pripeljalo celotno družbo v izredno zaskrbljujoč položaj in nesporno je, da bodo potrebne rigorozne mere ki bodo pripeljale k spoštovanju in izvajanju sprejetih dogovorov in zakonov.

Prav gotovo je prišel čas, ko se bodo morali umakniti s položajev tisti subjekti v gospodarstvu in izven, ki govorijo eno, delajo pa drugače in ki v imenu samoupravljanja v bistvu

izigravajo sprejete norme in dogovore in določila ustave ter zakona o združenem delu. V teh primerih ne bomo govorili več o gospodarskih prekrških, ampak prav gotovo o spodkovavanju našega družbe no-ekonomskega in političnega sistema.

Zavedajoč se teh dejstev moramo tudi v NOVOIES-u mobilizirati vse pozitivne sile, da se bomo organizirano upirali vsem mogočim monopolističnim izsiljevanjem pod krinko samoupravljanja in dogovarjanja. Istočasno pa se bomo zavzemali za take poslovne odnose, ki bodo dejansko bazirali na dohodkovnih odnosih in drugih resnično samoupravnih oblikah združevanja dela in sredstev. To pa pomeni, da bomo morali tudi v prodaji stremeti za uveljavljanje enakih načel kot v nabavi. Skratka, naše poslovno obnašanje bomo morali uokviriti v širša družbena prizadevanja za stabilizacijo. V teh prizadevanjih pa v TOZD BLP pričakujemo tudi na polno podporo ostalih proizvodnih TOZD

Direktor TOZD Blagovni promet: VILI PAVLIČ, dipl. inž.



TOZD TSP

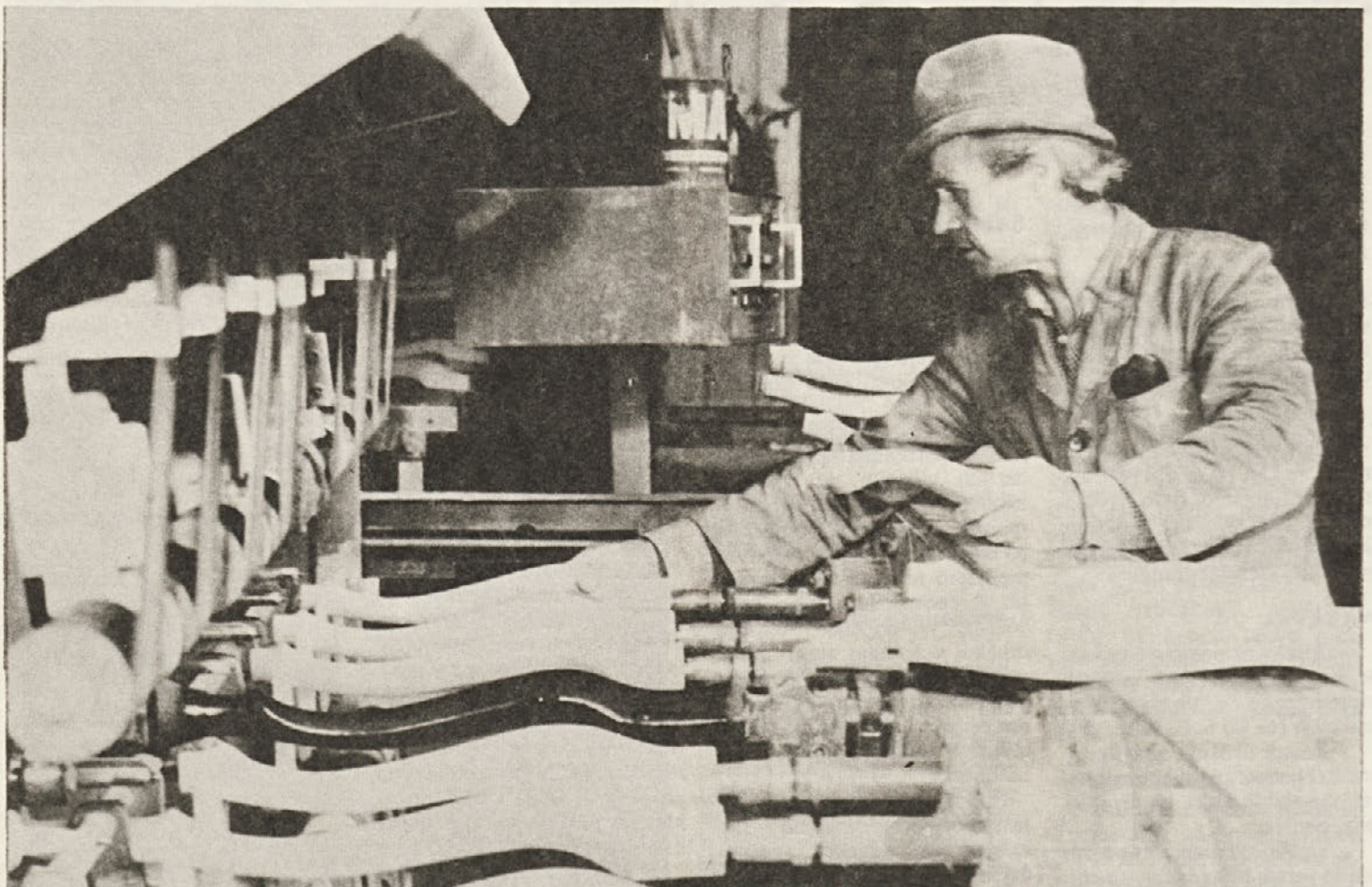
Ob polletnem obračunu za 1980 moramo pregledati rezultate našega gospodarjenja in jih preanalizirati z ekonomskega kakor tudi organizacijskega stališča. Da bomo imeli jasnejšo

predstavo, naj ne bo odveč, da pregledamo kako smo izkoristili delovna sredstva, naprave, surovino, repromaterial in še, kako smo prodajali končne izdelke.

Z gospodarjenjem v prvem polletju ne moremo biti docela zadovoljni. Ob ugotovitvi, da so

nas spremljale nekatere težave, kot so visoke cene ter pomanjkanje surovin in repromateriala,

	NOVOLES	TOZD TSP	NOVOLES	TOZD TSP
Prihodki od pl. reali.	934.215	97.892	13.470	1.766
Prihodki deviz. kompz.	25.208	—	1.102	64
SKUPAJ PRIHODKI	959.423	97.892	123.557	18.303
Dir. mat. stroš.	474.744	50.162	10.456	1.599
Deviz. stimulacija int.	14.865	718	590	—
Fiksni stroški	107.353	9.725	7.918	1.464
Obvez. do BLP	18.384	3.364	142.521	21.366
Minim. amortiz.	19.514	1.689	157.093	23.196
SKUPAJ PORABA SREDSTVA	634.860	65.658	230.915	25.973
DOHODEK	324.563	32.234	147,0	112,0
Obvez. do DSSS	21.724	3.080	18.892	—
Obresti od kreditov	10.736	1.197	212.023	25.973
Zavarov. premije	4.557	659	135,0	112,0
Ost. obvez. iz dohod.	27.534	1.370	21.742	1.766
Kompez. za iverice	16.801	3.371	4.544	64
SKUPAJ OBVEZ. IZ DOHOD'	81.352	9.677	161.016	20.682
ČISTI DOHODEK	243.211	22.557	13.661	1.807
Že porab. ČD; za OD	154.998	19.744	787	—
za stanov. izg.	9.015	1.141	10.237	1.654
za družb. preh.	6.324	960	1616.016	20.682
SKUPAJ PORAB. ČD	170.377	21.845	7.788	1.141
REZERVNI SKLAD	7.590	712	5.769	960
OSTANEK	+ 65.784	—	6.060	—
			141.399	18.581
			134.004	19.744
			6.177.910	915.173
			22,89	20,30
			VED	



Iz proizvodnje v TOZD TSP

pa smo v primerjavi z letom 1979 le dosegli boljše rezultate.

1. Pogoji gospodarjenja

Leto 1980 je za našo TOZD ob tako vrtoglavam zvišanju cen materiala predstavljalo pravo preizkušnjo. Cene so in še predstavljajo določeno negativnost pri našem polletnem obračunu, hkrati pa je k temu stanju pripomoglo še pomanjkanje tega in onega. Znano je, da so nam dobavitelji dobavljali material tudi z enomesečno zamudo, povrhu tega pa les v svežem stanju, kar nam je ob tako majhni sušilnih kapacitetah situacijo še poslabšalo. Pri reprodromaterialu je imela tudi kvaliteta določen negativni vpliv na pogoje gospodarjenja, saj smo na tem področju zabeležili prekomernost v reklamacijah. Planirani dohodek v 6 mesecih letošnjega leta je bil dosežen le 88 %, proizvodnja pa 95 %. Na dohodek so imele, kdo že omenjeno, vpliv cene materialov, prekoračitve v DIS in FIS strošških in nedoseženi proizvodnji.

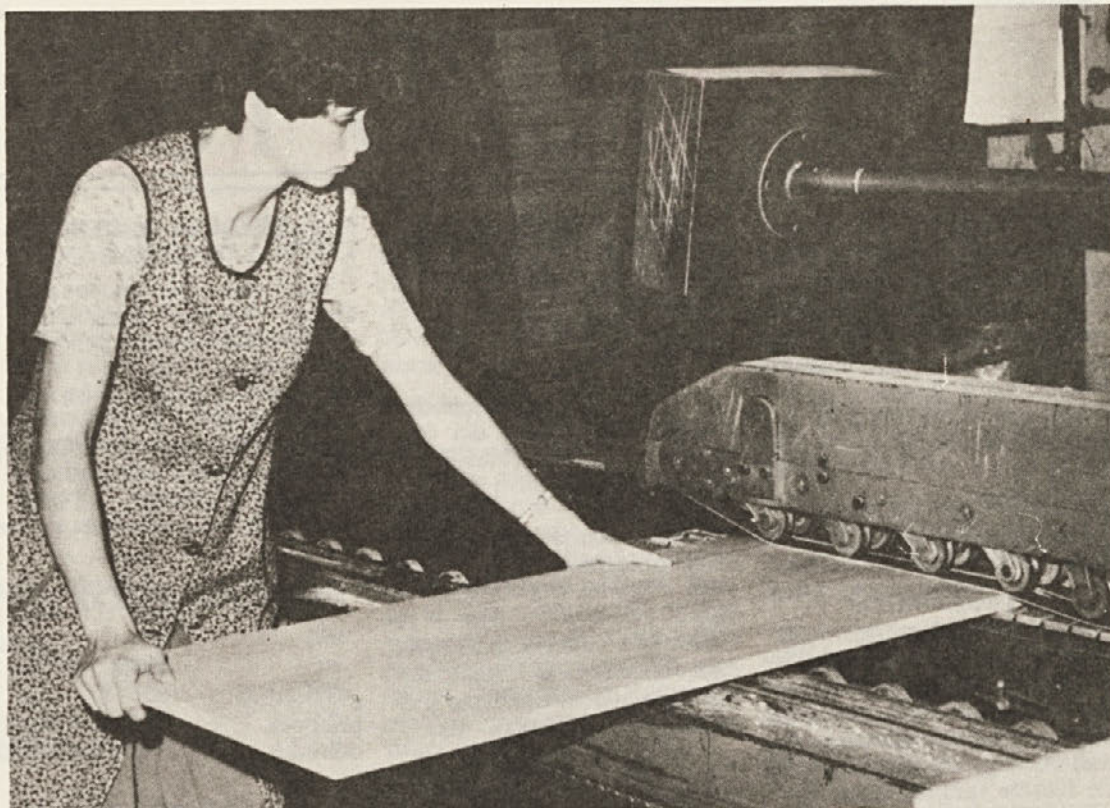
2. Uresničevanje gospodarskega načrta

Ob začetku leta smo si zastavili 20.377.800 din proizvodnega plana. Ob tej številki smo se spraševali, ali smo v TOZD dovolj organizirani za uresničitev tega plana, ali bo nam plan prinašal zadovoljive rezultate in VED in nazadnje, ali bo mogoče te naše proizvode plasirati na trg. Ob vsem tem razmišljanju je bila višina plana samoupravno na delovnih skupinah sprejeta, rezultati našega načrta za 6 mesecev pa so razvidni iz tabele.

Nesmiselna bi bila trditev, da smo skljub težavam, ki so nas spremljale, v TOZD vse napravili, da je 5 % izpad proizvodnje predvsem v težavah glede surovin in repromaterialov. To ima in je imelo negativne posledice, težave pa so tudi v naši neorganiziranosti in izkoriščanju kapacitet, saj so nam analize pokazale, da izkoriščamo sredstva za delo na dokaj nizki stopnji.

Nedvoumno je da bomo morali izgubljeno nadoknaditi, da bodo morala iti naša prizadevanja na vseh področjih v smeri doseganja spejetih nalog. Le tako bomo ob zaključku leta dosegli ugodnejše rezultate.

MILAN COLNAR



Natančnost je vedno zaželjena

Uspeh ob koncu šolskega leta

Na predlog šolske skupnosti poročamo v Novolesovem glasilu o delu in uspehu učencev OŠ

Vavta vas ob koncu šolskega leta 1979/80.

Razred	Število učencev	Izdelalo	%	Ni izdelalo	%
1.a	29	29	100	—	—
1.b	29	29	100	—	—
2.a	19	19	100	—	—
2.b	19	19	100	—	—
3	19	19	100	—	—
4.a	30	30	100	—	—
4.b	20	20	100	—	—
5.a	21	19	90,5	2	9,5
5.b	20	18	90	2	10
6.a	22	19	86,4	3	13,6
6.b	23	19	82,6	4	17,4
7.a	25	22	88	3	12
7.b	25	25	100	—	—
8.a	23	17	73,9	6	26,1
8.b	22	17	77,3	5	22,7
1. do 8.	347	322		25	7,4

Konec avgusta bodo na šoli popravni izpiti za učence osmega razreda in bo splošni uspeh šole boljši.

Učenci vseh razredov so tekmovali v disciplini. V četrti redovalni konferenci sta bila najboljša 4.a in 7.b razred.

Prizadevnim učencem od 1. do 8. razreda smo razdelili 56 pohval, 28 knjižnih nagrad in 48 priznanj.

V zlato knjigo pa so bili vpisani naslednji prizadevni učenci:

1.a: Matej Kulovec, Saša Pešič, Marko Baša, Tina Benkovič, Boštjan Druškovič, Matjaž Klobučar, Mateja Kren, Tanja

Lemovec, Alenka Papež, Tadeja Šporar, Aleš Šprah;

1.b: Suzana Kumelj, Mihi Šuštar, Simon Bobnar, Albin Kregar, Darja Kulovec, Gregor Lukcan, Barbara Pavlin;

2.a: Jožica Gnidovec, Majda Gnidovec, Nataša Kavšček, Klavdija Kovačec, Karmen Kržan, Borut Pirc;

2.b: Mateja Mervar, Maja Šuštar, Marija Meleh;

3. : Renata Kren, Mateja Boštjančič, Maja Irt, Tomaž Gruden, Mojca Ržek, Milka Vidmar, Franci Derganc;

4.a: Alberta Mervar, Sandi Mervar, Anita Longar, Marjetka

Kavšček, Špelca Smolič, Andrej Kovač;

4.b: Sabina Kržan, Mitja Avsenik, Barbara Blažič, Nataša Derganc, Darja Avsenik, Anton Kregar, Dušan Šenica, Marija Bukovec;

5.a: Marija Drobnič, Mojca Stopar, Brigita Zupančič, Breda Lavrič;

5.b: Boštjan Kulovec, Mateja Rodič, Janez Tavčar, Marija Grošel, Mateja Aš,

6.a: Jože Papež, Marjanca Počervina, Lavra Resnik, Zorica Pirc, Andreja Vugrinec;

6.b: Betka Počervina;

7.a: Damjana Mevar, Metoda Bukovec, Irena Kolenc, Anica Kren, Samo Jaklič, Blažena Šporar;

7.b: Gorazd Dular, Bojan Lukcan, Marko Lukšič;

8.a: Jože Kregar, Brigita Kren, Andreja Mevar, Vesna Stopar;

8.b: Matjaž Božič, Samo Šenica, Matjaž Petruna, Nataša Plut in Bojana Turk.

Poleg rednega šolskega dela so se učenci skozi vse leto udeleževali v številnih interesnih dejavnosti. Aktivno so sodelovali na raznih tekmovanjih, proslavah in prireditvah tako na šoli, v delovnih organizacijah, v krajevni skupnosti ter občini. Udeležili so se mnogih delovnih akcij, med katerimi so prav gotovo najpomembnejše zbiralne in očiščevalne akcije, skrb za spomenike NOB v KS ter pomoč ostarelim krajanom.

TOZD TGD

(Nadaljevanje s 4. str.)

Večjo pozornost bomo morali posvetiti časom prihoda in časom odhoda z delovnega mesta (primopredaja delovnega mesta), zastoji v tehnološkem procesu, ko je delavec v proizvodnji, vendar efektivno ne dela. Spremeniti bomo morali odnos do dela v delovnem času. S poučevanjem o varnem delu s stroji in z napravami moramo preprečiti poškodbe na delu.

– Delovna učinkovitost

Delovna učinkovitost se je gibala v mejah 1,20 – 1,25, odvisno od izdobja polizdelkov od kooperantov in osebnega prizadevanja, kvanitativnega in kvalitativnega doseganja kriterijev. Kot že večkrat lahko ugotavljamo, da bi bili rezultati tudi pri učinkovitosti boljši, če bi bolje izkoriščali delovni čas in da ne bi bilo toliko kampanjskega dela.

3. USTVARJENA SREDSTVA IN NJHOVA DELITEV

– Celotnega prihodka smo ustvarili za 37.870.000.– din. Izvoz stolov „nostalgia“ tip in gugalnikov za 28.840.000.– din. Izdelava ročnih opiral za TOZD TDP za 4.500.000.– din. Devizna stimulacija 4.530.000 din.

– Porabljen sredstva – strošek, ki je kot odliv denarja, je znašal 25.560.000.– din, bi bilo lahko bistveno manjši glede na planske cilje sprejete s planom.

– Dohodek je prihodek manj porabljen sredstva, torej 37.870.000.– din – 25.560.000.– din, je 12.310.000.– din. V priloženi tabeli je prikazano gibanje do-

hodka 1 – 6 mesecev leta 1980 napram letu 78 in 79. Razvidno je, da smo letos že dosegli dohodek iz 1978 leta ter da bomo dohodek iz leta 1979 močno presegle.

– Obveznosti iz dohodka znašajo 2.637.000.– din (obveznosti do DSSS, obresti, premije, ostale obveznosti itd.).

– Čisti dohodek je dohodek manj obveznosti iz dohodka, torej 12.310.000.– din – 2.637.000.– din je 9.673.000.– din. Že porabljeni čisti dohodek za OD, stanovanjsko izgradnjo in družbeno prehrano znaša 5.675.000.– din

– Za rezervni sklad 308.000.– din.

– Ostanek 3.690.000.– din.

4. PREDLOG DELITVE ČISTEGA DOHODKA

Kot vemo, so komponente čistega dohodka akumulacija, minulo delo in osebni dohodki.

Akumulacija znaša 639.000.– din

Minulo delo znaša 101.000.– din

Osebni dohodki TOZD 5.993.000.– din.

Izplačani osebni dohodki v višini 5.226.000.– din.

Razlika med osebnimi dohodki in akontacijsko izplačanimi osebnimi dohodki je pozitivna razlika 767.000.– din.

Ustvarjena vrednost ED (enot dela) je znašala 25,40 din, izplačana vrednost ED pa je bila v sistemu nagrajevanja 22,00 din.

TABELARNI PRIKAZ USPEŠNOSTI GOSPODARJENJA

	plan	izpolnitev	indeks
proizvodnja			
prihodek	34.479.000	29.353.000	85
dohodek	40.430.000	37.870.000	94
		12.310.000	

Nova predlagana vrednost ED v sistemu nagrajevanja naj bi bila 23,00 din.



Kvaliteto obdelave je potrebno pogosto preverjati

TOZD BOR

(Nadaljevanje s 5. strani)

se izboljšuje, vendar izostanki močno presegajo planiran izpad. Vsled tega bo potrebno analizirati vzroke izostankov in pričeti izvajati kontrolo nad tistimi, ki se zadržujejo doma.

Uspehi, ki smo jih v prvem polletju dosegli, se nam vsem lahko v ponos in dokaz, da s prizadevanjem vseh zaposlenih tudi v zaostrenih pogojih gospodarjenja lahko veliko pripomožemo, če je prisotna volja in zavest, da so naši uspehi v korist nam samim in družbeni skupnosti.

TOZD SIGMAT

1. Pogoji gospodarjenja

Gospodarjenje je bilo vsled stabilizacijskih ukrepov precej oteženo. Največ težav smo imeli pri nabavi reprodukcijskega materiala. Primanjkovali so vsi materiali, ki so kakorkoli povezani z uvozom. Primanjkovalo je tudi naročil, posebno za obrat poliestra Veliki Podlog.

da smo dosegli plan prodaje le v višini 83 %.

Nabava

Nabava reprodukcijskega materiala je bila v prvi polovici leta zelo problematična. Stalno je primanjkovalo poliestrske smole, posebno še topil. PVC folije za industrijska nihalna vrata že

omiliti s proizvodnjo čolnov in samonamakalnih cvetličnik ov, vendar tudi s temi izdelki vsled omenjenih težav nismo uspeli bistveno izboljšati realizacijo plana proizvodnje.

GLEJ TABELO A

4. Škarje cen

Škarje cen se nam vse bolj zapirajo. Cene reprodukcijskih materialov se nenehno dvigujejo; še posebej velja to za uvoženi reprodukcijski material, kjer so se nam z devalvacijo škarje popolnoma zaprle. Cene naših izdelkov so razen betonskih mešalcev industrijskih nihalnih vrat in poliestrskih podnožij ostale na ravni iz leta 1979.

5. Učinkovitost dela

Dohodek za zaposlenega se je v primerjavi z enakim obdobjem lanskega leta povečal za 20 %. Povečanje gre na račun doseganja cen in boljšega gospodarjenja s sredstvi. Delovna storilnost ni zavidljivi ravni, saj je odsotnost z dela še vedno problematična.

GLEJ TABELO B

TABELA B Primerjalni kazalci za obdobje od I–VI. 1979/80

	1979	1980	Indeks
1. celotni prihodek	33.810	45.550	133
2. dohodek	11.998	13.998	123
3. čisti dohodek	9.299	11.891	127
4. osebni dohodek	6.796	7.151	105
5. zaposleni	112	115	102
6. dohodek na zaposlenega	101	121	120

Sodeč po gornjih rezultatih lahko ugotovimo, da smo kljub slabemu doseganju nekaterih planskih ciljev dobro gospodarili. Primerjalni podatki uspeha poslovanja za prvih šest mesecev preteklega leta z letošnjim letom kažejo dokaj normalno rast dohodka in čistega dohodka. Osebni dohodki pa se gibljejo v skladu z resolucijo.

6. Ukrepi za doseganje planskih ciljev

Ukrepov, ki smo jih sprejeli za doseganje planskih ciljev, ni-

smo povsem uresničili. Na področju gospodarjenja s sredstvi smo planske cilje dokaj uspešno realizirali. Veliko slabše pa je z delovno storilnostjo, ki še zdaleč ni dobra.

Velika odsotnost z dela se nam povečuje še posebno v obratu poliestra.

Časovne normative razen nekaterih izjem v glavnem dosegamo, ni pa dovolj interesa za njihovo preseganje.

Kvaliteta dela je slaba tako na strokovnem kakor tudi izvajalnem nivoju. Delovna disciplina je popustila, kar opazamo zlasti pri nekaterih režijskih delih in montažah.

Še vse preveč je tistih, ki smatrajo za svojo pravico, da izbirajo delo, čas dela in celo kvaliteto. Vprašanje odgovornosti jim je popolnoma tuje, kakor da se to njih ne tiče. Pri vsem tem pa je najbolj žalostno, da se to dogaja pri mladih delavcih.

TABELA A Doseganje plana po strukturi proizvodov.

	planirano	doseženo	% doseganja
betonski mešalci BM 300	250 kom.	340	136
industrijska nihalna vrata	85 kom.	92	108
ekspanzijske posode	21000 kom.	20026	95
kovinska galanterija	26 ton	52 ton	200
airless aparati	216	191	88
ročne brizgalke	7500	101	1,3

Povečala pa so se naročila za betonske mešalce. Vsled navedenih problemov smo morali proizvodnjo spreminjati in prilagajati tržnim razmeram, kar pa je povzročilo precej težav. V kovinskem obratu smo vse probleme, ki jih ni bilo malo, dokaj uspešno reševali, dosti težje pa je bilo v obratu poliestra, saj smo imeli vsled pomanjkanja naročil ali reprodukcijskega materiala kar 5200 ur izpada. Zaskrbljujoče je, da tudi za naprej ni pričakovati dosti boljše situacije, še posebno kar zadeva nabavo reprodukcijskega materiala. Povečale se se nam zaloge reprodukcijskega materiala, nedovršene proizvodnje kakor tudi gotovih izdelkov. Na splošno se je na naša likvidnost poslabšala. Ljubljanska banka – Temeljna posavka banka Krško nam ne sledi pri našem razvoju in naših potrebah; postala je cokla našega razvoja.

2. Tržno vprašanje

Prodaja

V prvi polovici letošnjega leta tudi na področju prodaje ni šlo vse gladko. Betonskih mešalcev M 300, ki so zelo iskan artikel, smo prodali za 59 % več kot smo planirali.

Industrijskih nihalnih vrat smo prodali za 8 % več od planiranih.

Odpreskov za ekspanzijske posode smo prodali 5 % manj od planiranih.

Prodaja airless aparatov je občutno manjša od plana vsled uvoznih in proizvodnih problemov.

Pri prodaji poliestrskih podnožij smo imeli velik izpad vsled pomanjkanja naročil tako,

nekaj mesecev nismo dobili. Težave so tudi pri nabavi pnevmatskih elementov, elektro in bencinskih motorjev, dekapi-rane pločevine in raznih svetlo-vlečenih materialov.

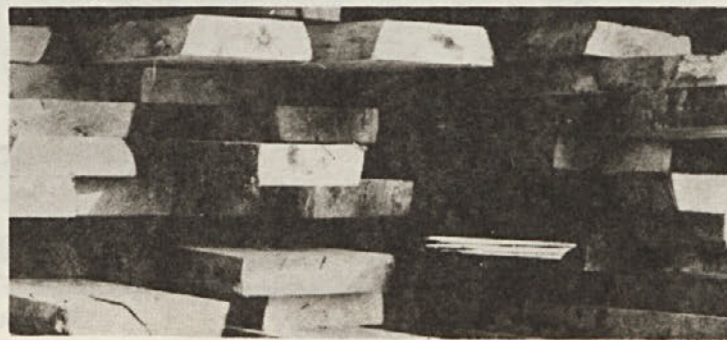
Največ težav smo imeli pri uvozu reprodukcijskega materiala za airless aparate. Nekaj teh težav je treba pripisati stabilizacijskim ukrepom, ki so na nas negativno vplivali, nekaj problemov nam povzročajo režimi uvoza, nekaj pa dejstva, da kooperacijska pogodba s švicarsko firmo Wagner še ni zažvela in od nje dosedaj še nismo dobili nobenega reprodukcijskega materiala.

Izvoz

V izvozu smo imeli do sedaj največji izpad. Delno ga je treba pripisati še nerealizirani kooperacijski pogodbi, delno pa slabim proizvodnim možnostim, saj se naročila vled težav v proizvodnji in domači kooperaciji nikakor ne morejo realizirati. Problematična je kvaliteta domačih materialov kakor tudi naše izdelave.

3. Izpolnjevanje plana proizvodnje

Plan proizvodnje smo morali vsled nastalih težav iz meseca v mesec spreminjati glede na tržno situacijo, kateri smo prilagajali tudi naše proizvodne zmogljivosti. Vsled elastičnosti naše proizvodnje za hitre spremembe v kovinskem obratu do sedaj ni bilo izpadov v proizvodnji. Le v obratu poliestra beležimo za 17 % izpada proizvodnje na račun pomanjkanja reprodukcijskega materiala in naročil. Delno smo poskušali to



TOZD TPP

Za nami je prva polovica gospodarjenja v letošnjem letu. Potrebno je napraviti pregled dosedanjega dela. Smo bili dobri samoupravljalci, smo gospodarili dobro, kaj smo prigospodarili? S temeljito analizo moramo ugotoviti napake in jih v drugem delu leta odpraviti.

1. Pogoji gospodarjenja

V prvi polovici leta so bili izredno težki. Že v začetku januarja smo imeli en teden zastoja zaradi okvare na furnirski stikalnici, ki je naš glavni stroj, skozi katerega gre 90 % celotne proizvodnje. Potem so bili krajši, vendar pogostni zastoji zaradi pomanjkanja ivernih plošč, okovja in kartonov. Nato so si izmenično sledili zastoji zaradi prepogostnih okvar na drugih ključnih strojih – formatki, robni furnirki, mozníčarki in brusilki. Razen robne furnirke so vsi ti ključni stroji izredno iztrošeni, saj obratujejo (če računamo, da delajo v dveh in treh izmenah) že od 20 – do 30 let.

Razen tega, da se je nekoliko povečala površina s prizidki oz. lopami, so drugi pogoji ostali nespremenjeni težki. V zimskem času nedovoljno ogrevanje (pakirnica, furnirnica), v letnem času vroči in zadušljivi prostori (furnirnica, lakirnica). Taki težki pogoji v veliki meri

vplivajo tudi na razpoloženje delavcev do dela oz. pripravljene do dela v podaljšanem delu. Kot proizvodni tako tudi skladiščni prostor niti za silo ne ustrezajo, naj bo to za surovine, repromaterial ali gotove izdelke.

Za surovine – furnir, iverne plošče, lesonit plošče in suh masivni les imamo lopo, ki je mnogo premajhna. To se maščuje predvsem pri tako zanesljivih in neenakomerni oskrbi pred vsem z ivernimi in lesonit ploščami. Kadar jih lahko dobimo, jih moramo zlagati na prostem in jih pokrivati z začasnimi strehami. Surovina se tako delno poškoduje, imamo pa tudi dodatne stroške. Za repromaterial so največji problemi pri oskrbi in skladiščenju kartonov. Pravilo je, da jih delna količina prihaja mesec dni in več prezgodaj. Pri tem imamo problem, kam jih vskladiščiti, del kartonov pa prihaja stalno prepozno, kar nam povzroča zastoj v proizvodnji. Razen teh problemov pa je največji ta, da kvaliteta kartonov ne ustreza, kar je pojav letošnjega leta.

Skladišče gotovih izdelkov je raztreseno na večjih lokacijah v oddaljenosti 2 do 10 km. To nam povzroča dodatne stroške. Zaradi transportiranja na večjih razdaljah moramo imeti večje število delavcev in najemnina

skladišč se draži. Zaradi slabih pogojev dela skladiščnih delavcev se je povečalo njihovo nezadovoljstvo, kar se odraža v slabi disciplini.

2. Uresničevanje proizvodnega načrta.

Letni plan proizvodnje smo dosegli 41 % ali 50.000.000 din, glede na strukturo: izvoz 67 % in 33 % za domače tržišče. Ta podatek nam pove, da smo imeli težjo strukturo proizvodnje, kot smo jo v začetku načrtovali. Tudi v samem izvozu se je struktura izdelkov glede na tip, kupca in predvsem na plačilne pogoje zamenjala. Kupec, ki nam je plačeval v kratkem roku 45 dni, je zmanjšal naročila na polovico. Kupec z

daljšim rokom plačevanja pa je naročila več kot podvojil. To se nam močno pozna pri ustvarjanju dohodka.

Odsotnost z dela je še vedno prevelika, saj v poprečju ni na delo dnevno 42 delavcev. Ta podatek je zaskrbljujoč in bomo morali sprejeti primerne ukrepe za zmanjšanje vseh vrst odsotnosti, ki niso neizogibne. Delovna učinkovitost zaposlenih je v mejah planirane, čeprav bo potrebno preveriti doseganje normativov. Tudi s kvaliteto proizvodov ne moremo biti zadovoljni glede na povečano število reklamacij, zlasti z ameriškega trga. Vse to kaže, da moramo najti druge oblike stimulacije in mobilizacije vseh za doseganje boljših rezultatov

3. Ustvarjena sredstva in njihova delitev:

Preglednica rezultatov (v 000 din)

	1/2 letnega plana	izvršitev	%
celotni prihodek	66.418	62.136	93,6
porabljena sredstva	39.671	39.652	99,95
dohodek	26.746	22.484	84,1
čisti dohodek (ČD)	19.066	15.272	80,1

Celotni prihodek je za 6,4 % manjši od pričakovanega zaradi nedoseganja prihodka iz devizne kompenzacije (dosežena komaj 64 %). Razlogi so navedeni

že prej, medtem ko so ostali prihodki malenkost višji od načrtovanih.

(Nadaljevanje na 11. strani)



V „pakirnici“



Jasenovac (Foto: Slavko Fink)



Našem pozivu na sodelovanje sta se odzvala kar dva delavca iz TOZD TES. Jože Košmedj je prispeval zapis o izletu „Po poteh revolucije“, Slavko Fink pa nam je poslal fotografije s tega izleta.

VABIMO VAS, DA SO-DELUJETE TUDI VI!

Po poteh revolucije

OOS TOZD TES je organizirala letošnji majski izlet v Bosno. Na men tega izleta je bil, da si ogledamo spominska obeležja, spoznamo kraje in življenje v njih.

Pot nas je vodila iz Straže preko Zagreba v Jasenovac na Kozaro preko Banje Luke v Čelinac, kjer smo prenočili.

Drugi dan smo nadaljevali pot iz Čelinca ob reki Vrbas do Jajca po cesti Avnoja preko Bosanskega Petrovca do Drvarja in preko Bihača domov. Omenjeni kraji so bili tudi cilj našega izleta.

Prvi ogled smo imeli v Jasenovcu.

Tu je bilo zloglasno fašistično taborišče smrti. Po načinu mučenja in likvidacije ljudi je zavzelo prvo mesto med ostalimi taborišči. Da chau, Mauthausen, Auschwitz. V tem taborišču so na najbolj zverinski način ugasnili življenja preko 700 tisoč ljudem. To je tudi preko 1/3 vseh Jugoslovancev, ki so žrtvovali življenje v II. svetovni vojni. O tem taborišču so napisane številne knjige.

(Nadaljevanje na 12. strani)

TOZD TPP

(Nadaljevanje z 10. strani)

Porabljena sredstva so v celoti vzeta v mejah načrtovanih, vendar beležimo močne preko račitve na surovinah in materialu, na fiksnih stroških pa smo prihranili 19 %.

Dohodek je dosežen le 84,1 % kar je posledica nedoseganja prihodka. Obveznosti iz dohodka so v višini 94 % od planiranih, kar pomeni, da so v ečje glede na dosežen dohodek; posledico je komaj 80,1 % čisti dohodek glede na planirana.

Rezervni sklad je oblikovan v višini 562.000 din in ostanek čistega dohodka v višini 529.000 din

4. Razporejanje čistega dohodka (v 000 din)

	doseženo
akumulacija	1.170
minulo delo	40
OD TOZD	13.872
OD DSSS	1.280
OD BLP	1.064
OD TOZD in skupna poraba	13.872
– stan. prispevek	745
– družbena prehrana	660
– sklad skupne porabe	255
OD TOZD – že izplačani (1 – 6)	12.222
– Že izplačani	12.776
ED	592.171
VED	20.62

To pomeni, da smo razdelili za osebne dohodke več kot predvideva naš samoupravni sporazum, predvsem na račun akumulacije in skladov, saj smo si izplačevali osebne dohodke po 21,00 din na enoto dela, dosegli pa le 20,62 din.

TOZD TVP

Kakor v letu 1979 smo morali tudi v I. polletju 1980 nekoliko odstopiti od načrtovane proizvodnje. Nadaljevalo se je veliko povpraševanje po vezanem lesu tako na domačem, kakor tudi na inozemskem trgu. To je tudi pogojevalo triizmensko delo na ozkih grlih proizvodnje vezanega lesa. Rast te vrste proizvodnje pa ni več mogoča, saj veliko pomanjkanje hlovovine narekuje zmanjšanje tempa proizvodnje. Tržišče hlovovine se zapira v regionalne okvire in je

vse težji dostop do še prostih količin.

Proizvodnja plastificiranih iverk, ki je nekaj časa naraščala, zopet pada zaradi pomanjkanja naročil. Raste pa proizvodnja oplemenitenih profilov, vendar še ne dosega dinamičnega plana. Zaradi slabe prodaje smo v aprilu prenehali s proizvodnjo tuš kabin, ker so zaloge preveč narasle. V zadnjem času pa smo delno obnovili proizvodnjo sanitarnih sten po naročilu.

Izpolnjevanje plana proizvodnje po vrednosti

VRSTA PROIZV.	PLAN	IZPOLNITEV	INDEKS
VEZAN LES 000 din	76.040	91.530	120,3
PLAST. IVERKE	34.151	22.405	65,6
TUŠ KABINE	6.360	4.647	73,0
SKUPAJ	116.551	118.576	101,73

Ustvarjena sredstva

CELOTNI PRIHODEK 000 din	PLAN	IZPOLNITEV	INDEKS
PORABLJENA SREDSTVA	116.551	136.753	117,3
DOHODEK	76.245	82.248	107,8
	40.970	54.505	133,0

OBVEZNOSTI IZ DOHODKA	PLAN	IZPOLNITEV	INDEKS
ČISTI DOHODEK	10.858	13.420	123,5
	30.112	41.085	136,4

Iz grobe strukture je razvidno, da je celotni prihodek porastel za 17,3 %, obenem pa je tudi porast porabljenih sredstev za 7,8 %. Kakor v lanskem letu tudi letos rastejo obveznosti iz dohodka in to za 23,5 %.

Če gledamo rezultate smo z ustvarjenim dohodkom lahko zadovoljni, saj je do sedaj stalno naraščal in bo vplival tudi na višino skladov,

saj nam ostane s za delitev 19.658.000 din. V bodoče predvidevamo, da bo rast čistega dohodka glede na vse težje pogoje gospodarjenja počasnejša ali da bo celo stagnirala.

Vsekakor bomo morali posvetiti veliko pozornost gospodarskim tokovom, ki so usmerjeni v splošno stabilizacijo našega gospodarstva in ki ne bodo šli mimo nas.



Obdelava viter

Po poteh revolucije

(Nadaljevanje z 11. strani)

Mislím, da je arhitekt spomenika, ki stoji v sredini nekdanjega taborišča, najbolje ponazoril življenje in pomen vsega dogajanja. Cvet, ki je zrastle na žrtvah fašizma, ne bo in ne sme nikoli usahnuti. Zakaj ta cvet je zalit s krvjo najboljših očetov, mater, bratov in sestra domovine. Ogléd tega taborišča slehernega obiskovalca globoko presune. Tukaj se prebudi spoznanje kako velika je bila cena svobode.

KOZARA – naš drugi postanek. Gorovje, ki se razprostira in ga obkrožijo vode Sava, Una, Sana in Vrbas, je v času NOB nudilo močan odpor okupatorjem.

Kozaraški odred z 3500 borci in z vestimi prebivalci vasi, ki so posaje ne po kozaraškem pogorju so bili zelo trd oreh upora. V te kraje je sovražnik usmeril pet ofenziv ki pa so se za okupatorja končale neuspešno. Za seboj je pustil le zažgane vasi in kraje posejane, z grobovi. V peti ofenzivi je sovražnik obkolil Kozaro z 45.000 do zob oboroženih vojakov, z oklopljenimi vozili in s topovi. Takrat se je tudi odigrala najbolj dramatična bitka Kozare.

Le malo je ljudi, ki še niso videli filma o Kozari. To pa je le majhen

del celotne drame, ki se je odigrala na tem delu zemlje. Spomenik vrh Kozare lepo ponazarja veličino te bitke. Človek danes skoraj ne more doumeti resnice, kako je mogoče, da človek človeku postane takšna zver v vojni. Izpisana imena ljudi, ki so v tej bitki izgubili življenje in podana razlaga so prepričljiv dokaz veličine NOB.

Odpeljali smo se s Kozare, za katero po pravici velja in naj bi veljalo še danes za vse jugoslovanske narode pesniški napis na Kozari: „Mi smo brača izpod Kozarice, gde ne rdiča majka izdajice“.

Postanek v Banji Lukci nam je nudil mnoge zgodovinske zanimivosti mesta in okoliških krajev. Pranočili smo v Čelincu ki je oddaljen 12 km od Banje Luke.

Pot ob Vrbasu do Jajca je zelo lepa. Pe lje skozi mogočne soteske po lepi asfaltirani cesti. V dnu soteske teče Vrbas, ki poganja več hidrocentral.

Jajce – mesto, v katerem so bili položeni temelji naši novi družbeni ureditvi. Tukaj smo si ogledali zanimivosti mesta in muzej zgodovinskega zasedanja Avnoj 1943. leta. Na cesti Avnoja smo imeli dopolnanski počitek. Pokrajina nam je nudila poseben užitek, temu pa se je pridružilo tudi sonce, ki je sicer sko-



Oddih in okrepčilo (Foto: Slavko Fink)

parilo s toploto skoraj ves čas izleta.

Prvi postanek od tukaj je bil na vrhu hriba nad Drvarjem. Tukaj smo si ogledali tudi zgodovinski-partizanski vlak.

Drvar – mesto v katerem je deloval vrhovni štab Jugoslavije, prišlo pa je v zgodovine NOB po znanem zračnem desantu. S tem desantom na Drvar je hotel Hitler za vsako ceno uničiti naš vrhovni štab, pa se mu je tudi to izjalovilo. Ogledali smo si zgodovinska obeležja v tem

kraju. Vračali smo se po isti poti do Bosanskega Petrovca in nadaljevali pot v Bihač.

V Bihaču smo si ogledali muzej NOB, v katerem je bilo I. zasedanje Avnoj. Tukaj se je začela pisati zgodovina nove Jugoslavije.

Po zelo naporni dvodnevni vožnji smo se vračali zelo zadovoljni in veseli v prelepo Slovenijo. V spominu nam bo ostal izlet, ki ga ne bomo nikoli pozabili.

Jože Košmerlj

TOZD TES

Polovica leta 1980 je za nami, zato je nastopil čas, ko naše gospodarjenje postavimo pod drobnogled. Pred sabo imamo oceno celotnega prihodka in delitve čistega dohodka. V oceni je zajeta dejanska realizacija prvih petih mesecev in ocenjena za mesec junij, ker do tega trenutka še ni na razpolago točnih podatkov. Zato bo pri dejanskem obračunu prišlo do manjših pozitivnih ali negativnih odstopanj, ki pa v nobenem primeru ne bodo bistveno vplivala na končni rezultat.

OCENA CELOTNEGA

PRIHODKA

Prihodki od pl. real.	45.253
Prihodki deviz. komp.	—
SKUPAJ PRIHODKI	45.253
Dir. mat. stroš.	8.352
Deviz. stimulacija int.	157
Fiksni stroški	15.550
Obvez. do BLP	914
Minim. amortiz.	1.634
SKUPAJ ORABA SREDSTVA	26.607
DOHODEK	18.646
Obvez. do DSSS	1.120
Obresti od kreditov	150
Ost. obvez. iz dohod.	2.247
Kompez. za iverice	—
SKUPAJ OBVEZ. IZ DOHOD.	3.871

TPUD TES

ČISTI DOHODEK	14.775
Že porab. ČD; za OD	9.786
za stanov. izg.	578
za družb. preh.	350
SKUPAJ PORAB. ČD	10.714
REZERVNI SKLAD	466
OSTANEK	+ 3.595

RAZPOREJANJE ČISTEGA

DOHODKA	
Akumulacija	522
Minulo delo	102
OD TOZD	12.662
DSSS Straža	956
BLP	635
OD TOZD in skup. p.	12.662
– stan. prisp.	578
– za družb. preh.	350
– skl. skup. por.	585
OD TOZD	11.149
– že porab. za OD I–VI.	9.786
ED	452.776

VED 24,62

Polletni obračun kaže na izredno ugoden rezultat, saj je dohodek za 24,6% večji od planiranega. V dohodku so zajeta tudi pozitivna odstopanja od planskih cen v višini 220.000 din in neplačana realizacija iz leta 1979 27.000 din.

Upoštevati moramo, da plan in dejansko stanje nista popolnoma primerljiva, ker ima proizvodnja dinamičen značaj. To pomeni, da je proizvodnja največja v prvih in zadnjih mesecih leta. Dinamika se najbolje pozna v Toplani, kjer je bila proizvodnja električne energije za 5,3, para za 9,5 in zraka za 8,2 odstotka višja od planirane. Vrednostno pomeni to 1.370.000 din. Podatek velja za prvih pet mesecev, medtem ko je bila proizvodnja pare v juniju že za 1000 ton nižja od planirane dvanajstine. K večji proizvodnji so precej pripomogle tudi slabe vremenske razmere.

Na visok ostanek dohodka so vplivali tudi prihranki na fiksnih stroških. Del teh stroškov je enkratnega značaja in bodo porabljeni v naslednjih mesecih, del pa smo jih prihranili z dobrim gospodarjenjem in odgovornim obnašanjem.

Planirana odsotnost, ki vsebuje redne letne dopuste, državne praznike, boleznine in ostale odsotnosti, je bila planirana 20%. V prvih petih mesecih pa je ta odsotnost znašala le 13%.

Opravili smo 112.872 ur in če upoštevamo 7% več opravljeneh ur od planiranih, je to 7900 ur. Okrog 40% teh ur se nanaša na oddelke, ki opravljajo usluge in če jih pomnožimo s povprečno ceno ure 160,00 din dobimo preko 500.000.— din večjo realizacijo samo iz tega naslova.

Zunanje usluge, ki jih opravljamo, so nekoliko dražje, tako da je to dodaten vir k boljšemu gospodarjenju.

Zgoraj so navedeni bistveni elementi, ki so vplivali na upravičeno visok ostanek dohodka, vendar sedaj prihajajo „sušni meseci“, ki bodo pomenili zmanjševanje realizacije tja do hladnejših mesecev. Vse napovedi pa kažejo, da bomo tudi poslovno leto solidno zaključili.

ZAHVALA

Ob smrti moje mame

MARIJE TURK

se iskreno zahvaljujem osnovni organizaciji ZS TOZD TES za podarjeni venec. Prav tako iskrena hvala sodelavcem za podarjene vence in izrečeno sožalje.

Alojz Turk

Glasiló „NOVOLES“ ureja uredniški odbor. Glavni, odgovorni in tehnični urednik Vanja Kastelec. Izdaja delovna organizacija „NOVOLES“, lesni kombinat Novo mesto – Straža. Naklada 2800 izvodov. Stavek, film in montaža: DITC, TOZD Dolenjski list. Tisk: TOZD tiskarna Knjigotisk. Glasiló je oproščeno temeljnega prometnega davka na podlagi mnenja Sekretariata za informacije pri IS SR Slovenije št. 421 – 1/72 z dne 31. januarja 1978.